

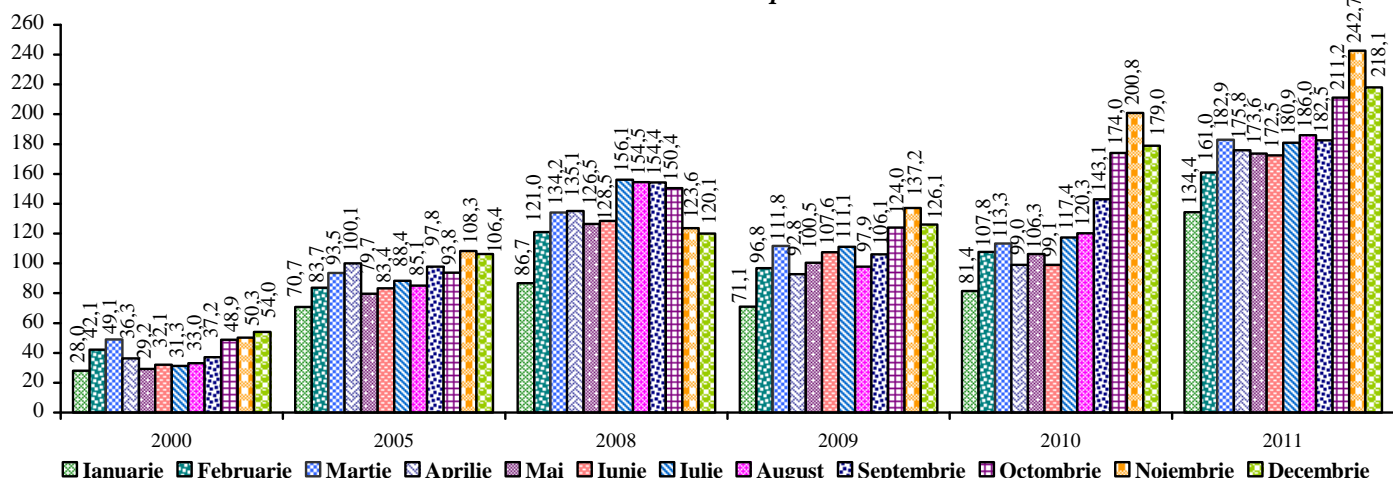
Nr. 07-07 / 24
Data: 14 februarie 2012
Pagini: 13

Activitatea de comerț exterior a Republicii Moldova în anul 2011^{1),2)}

Exporturile de mrfuri realizate în luna decembrie 2011 s-au cifrat la 218,1 mil. dolari SUA, cu 10,1% mai pu în fa de luna precedent și cu 21,8% mai mult comparativ cu luna decembrie 2010.

mil. dolari SUA

Evoluția lunară a exporturilor



În anul 2011 **exporturile de mrfuri** au totalizat 2221,6 mil. dolari SUA, volum superior celui realizat în anul precedent cu 44,1%. **Reexporturile de mrfuri** în anul 2011 au constituit 1006,4 mil. dolari SUA sau 45,3% din volumul total al exporturilor. Comparativ cu anul 2010 reexporturile de mrfuri s-au majorat cu 66,0%, contribuind astfel la creșterea pe total exporturi cu 26,0%.

	2011		Structura, %		Gradul de influență a grupelor de ri la creșterea (+), scăderea (-) exporturilor și importurilor, %	
	mil. dolari SUA	în % față de 2010	2010	2011	2010	2011
EXPORT – total	2221,6	144,1	100,0	100,0	20,1	44,1
din care:						
rile Uniunii Europene (UE-27)	1087,8	149,2	47,3	49,0	4,8	23,3
rile CSI	919,3	147,3	40,5	41,4	10,4	19,1
alte ri	214,5	113,8	12,2	9,6	4,9	1,7
IMPORT – total	5191,6	134,7	100,0	100,0	17,6	34,7
din care:						
rile Uniunii Europene (UE-27)	2256,6	132,4	44,2	43,5	8,6	14,3
rile CSI	1713,4	136,3	32,6	33,0	3,5	11,9
alte ri	1221,6	136,6	23,2	23,5	5,5	8,5

	2011		Structura, %		Gradul de influen a grupelor de ri la cre terea (+), sc derea (-) exporturilor i importurilor, %	
	mil. dolari SUA	în % fa de 2010	2010	2011	2010	2011
BALAN A COMERCIAL – total	-2970,0	128,4	100,0	100,0	x	x
din care:						
rile Uniunii Europene (UE-27)	-1168,8	119,8	42,2	39,4	x	x
rile CSI	-794,1	125,5	27,3	26,7	x	x
alte ri	-1007,1	142,7	30,5	33,9	x	x

Exporturile de m rfuri destinate **rilor Uniunii Europene** (UE-27) au însumat 1087,8 mil. dolari SUA (cu 49,2% mai mult fa de anul 2010), de inînd o cot de 49,0% în total exporturi (47,3% în anul 2010).

rile CSI au fost prezente în **exporturile** Moldovei cu o pondere de 41,4% (în anul 2010 – 40,5%), ce corespunde unei valori de 919,3 mil. dolari SUA. Exporturile de m rfuri c tre aceste ri s-au majorat cu 47,3%, comparativ cu anul 2010.

Primele 30 de ri-partenere în derularea exporturilor, care de ineau 97,1% din volumul total, au fost:

	2011		Ponderea, %		Gradul de influen a rilor la cre terea (+), sc derea (-) exporturilor, %	
	mil. dolari SUA	în % fa de 2010	2010	2011	2010	2011
EXPORT - total	2221,6	144,1	100,0	100,0	20,1	44,1
din care:						
Federa ia Rus	625,5	154,8	26,2	28,2	9,2	14,4
România	376,4	152,8	16,0	16,9	0,5	8,4
Italia	215,1	145,9	9,6	9,7	0,9	4,4
Ucraina	153,0	167,1	5,9	6,9	0,8	4,0
Germania	111,2	147,4	4,9	5,0	0,0	2,3
Regatul Unit al Marii Britanii i Irlandei de Nord	101,8	124,0	5,3	4,6	1,7	1,3
Polonia	85,9	183,9	3,0	3,9	1,0	2,5
Belarus	75,6	94,2	5,2	3,4	0,0	-0,3
Turcia	73,4	108,8	4,4	3,3	2,8	0,4
Kazahstan	45,5	148,8	2,0	2,0	0,3	1,0
Bulgaria	33,8	179,7	1,2	1,5	0,4	1,0
Statele Unite ale Americii	24,9	113,1	1,4	1,1	0,8	0,2
Fran a	24,0	103,1	1,5	1,1	0,1	0,0
Grecia	24,0	135,4	1,2	1,1	0,1	0,4
Ungaria	23,3	de 2,9 ori	0,5	1,0	-0,4	1,0
Belize	22,1	de 5,4 ori	0,3	1,0	0,3	1,2
Lituania	18,7	159,0	0,8	0,8	0,1	0,5
Olanda	17,3	163,7	0,7	0,8	0,0	0,4
Georgia	13,2	106,9	0,8	0,6	0,3	0,1
Austria	12,5	115,9	0,7	0,6	0,2	0,1
Republica Ceh	11,3	144,9	0,5	0,5	0,2	0,2
Irak	9,4	92,5	0,7	0,4	0,4	0,0
Siria	9,3	86,8	0,7	0,4	0,4	-0,1
Belgia	9,3	123,7	0,5	0,4	0,2	0,1
Elve ia	8,0	45,6	1,1	0,4	-0,3	-0,6
Slovacia	6,3	117,5	0,3	0,3	-0,1	0,1
Panama	5,9	de 2,7 ori	0,1	0,3	-0,2	0,2
Uzbekistan	5,8	129,6	0,3	0,3	-0,2	0,1
Azerbaidjan	5,7	76,5	0,5	0,3	0,3	-0,1
India	5,6	163,7	0,2	0,3	0,2	0,1

Analiza evoluției exporturilor pe țări relevă, ca majorarea livrărilor către Federația Rusă (+54,8%), România (+52,8%), Italia (+45,9%), Ucraina (+67,1%), Polonia (+83,9%), Germania (+47,4%), Regatul Unit al Marii Britanii și Irlandei de Nord (+24,0%), Belize (de 5,4 ori), Kazahstan (+48,8%), Bulgaria (+79,7%), Ungaria (de 2,9 ori), Lituania (+59,0%), Turcia (+8,8%), Grecia (+35,4%), Olanda (+63,7%), Statele Unite ale Americii (+13,1%), Republica Cehă (+44,9%), Panama (de 2,7 ori), Georgia (+6,9%), Austria (+15,9%), Belgia (+23,7%), Slovacia (+17,5%), Uzbekistan (+29,6%), India (+63,7%) a contribuit la creșterea pe total exporturi cu 44,4%. Totodată, s-au diminuat exporturile către Elveția (-54,4%), Belarus (-5,8%), Azerbaidjan (-23,5%), Siria (-13,2%) și Irak (-7,5%).

Exporturile de mărfuri structurate, conform Clasificării Standard de Comerț Internațional, se prezintă astfel:

	2011		Structura, %		Gradul de influență a grupelor de mărfuri la creșterea (+), scăderea (-) exporturilor, %	
	mil. dolari SUA	în % față de 2010	2010	2011	2010	2011
EXPORT - total	2221,6	144,1	100,0	100,0	20,1	44,1
din care:						
Produse alimentare și animale vii	446,3	115,2	25,1	20,1	5,8	3,9
Animale vii	8,2	72,7	0,7	0,4	0,7	-0,2
Carne și preparate din carne	21,6	197,5	0,7	1,0	0,7	0,7
Produse lactate și ouă de păsări	10,8	150,0	0,5	0,5	0,1	0,2
Cereale și preparate pe bază de cereale	86,1	109,5	5,1	3,9	0,4	0,5
Legume și fructe	280,7	122,6	14,8	12,6	3,8	3,4
Zahăr, preparate pe bază de zahăr; miere	15,8	51,6	2,0	0,7	-0,4	-1,0
Cafea, ceai, cacao, condimente și înlocuitori ai acestora	3,0	94,0	0,2	0,1	0,0	0,0
Hrană destinată animalelor (exclusiv cerealele nemăcinate)	17,5	115,3	1,0	0,8	0,5	0,2
Produse și preparate alimentare diverse	2,6	170,9	0,1	0,1	0,0	0,1
Băuturi și tutun	209,6	102,2	13,3	9,4	2,4	0,3
Băuturi	180,9	101,6	11,5	8,1	1,5	0,2
Tutun brut și prelucrat	28,7	105,8	1,8	1,3	0,9	0,1
Materiale brute necombustibile, exclusiv combustibili	285,3	196,8	9,4	12,8	4,5	9,1
Piei crude, piei tăbăcite și blănuri brute	5,7	124,5	0,3	0,2	0,2	0,1
Semințe și fructe oleaginoase	180,1	de 2,0 ori	5,8	8,1	1,9	5,9
Cauciuc brut (inclusiv cauciuc sintetic și regenerat)	6,3	de 3,1 ori	0,1	0,3	0,1	0,3
Lemn și plut	1,2	98,6	0,1	0,0	0,0	0,0
Pastă de hârtie și de euri de hârtie	1,8	115,3	0,1	0,1	0,1	0,0
Fibre textile (cu excepția lînii în fuior și a lînii pieptănate) și de euri lor (neprelucrate în fire sau esuri)	3,6	de 5,7 ori	0,0	0,2	0,0	0,2
Îngrășăminte naturale și minerale naturale (exclusiv carbune, petrol și pietre prețioase)	12,9	137,5	0,6	0,6	0,0	0,2
Minereuri metalifere și de euri de metale	70,1	de 2,1 ori	2,2	3,1	2,1	2,4
Alte materii brute de origine animală sau vegetală	3,6	116,4	0,2	0,2	0,1	0,0
Combustibili minerali, lubrifianți și materiale derivate	24,1	de 3,1 ori	0,5	1,1	0,2	1,1
Petrol, produse petroliere și produse înrudite	23,5	de 4,0 ori	0,4	1,1	0,1	1,2
Gaze și produse industriale obținute din gaz	0,6	31,1	0,1	0,0	0,1	-0,1
Uleiuri, grăsimi și ceruri de origine animală sau vegetală	77,6	162,6	3,1	3,5	-0,2	2,0
Grăsimi și uleiuri vegetale fixate, brute, rafinate sau fracționate	77,5	162,9	3,1	3,5	-0,2	2,0

	2011		Structura, %		Gradul de influență a grupelor de mărfuri la creșterea (+), scăderea (-) exporturilor, %	
	mil. dolari SUA	în % față de 2010	2010	2011	2010	2011
Produse chimice și produse derivate nespecificate în altă parte	124,3	156,7	5,2	5,6	1,2	2,9
Produse chimice organice	2,6	199,3	0,1	0,1	-0,1	0,1
Produse tanante sau colorante	1,7	157,5	0,1	0,1	0,0	0,0
Produse medicinale și farmaceutice	77,1	127,4	3,9	3,5	1,2	1,1
Uleiuri esențiale, rezinoide și substanțe parfumate, preparate pentru toaletă, produse pentru înfrumusețare	28,8	de 3,0 ori	0,6	1,3	0,1	1,2
Materiale plastice sub formă primară	5,9	de 3,5 ori	0,1	0,3	0,0	0,3
Materiale plastice prelucrate	6,9	186,7	0,3	0,3	0,0	0,2
Alte materiale și produse chimice	1,1	93,6	0,1	0,0	0,0	0,0
Mărfuri manufacturate, clasificate mai ales după materia primă	213,7	182,0	7,6	9,6	1,4	6,3
Piele, altă piele și blană prelucrate	3,1	de 2,1 ori	0,1	0,1	-0,3	0,1
Cauciuc prelucrat	18,8	de 3,0 ori	0,4	0,8	0,0	0,8
Articole din lemn (exclusiv mobil)	9,0	199,6	0,3	0,4	0,1	0,3
Hârtie, carton și articole din pastă de celuloză, din hârtie sau din carton	17,6	de 2,4 ori	0,5	0,8	0,3	0,7
Fire, esențuri, articole textile necuprinse în altă parte și produse conexe	78,4	de 2,1 ori	2,5	3,5	0,4	2,6
Articole din minerale nemetalice	45,8	129,8	2,3	2,1	0,7	0,7
Fier și oțel	9,3	de 2,6 ori	0,2	0,4	0,1	0,4
Metale neferoase	1,4	de 6,1 ori	0,0	0,1	0,0	0,1
Articole prelucrate din metal	30,3	146,0	1,3	1,4	0,1	0,6
Mășini și echipamente pentru transport	328,0	170,4	12,5	14,8	3,0	8,8
Mășini generatoare de putere și echipamentele lor	11,7	193,2	0,4	0,5	0,2	0,4
Mășini și aparate specializate pentru industriile specifice	28,2	128,3	1,4	1,3	1,0	0,4
Mășini și aparate pentru prelucrarea metalelor	6,6	de 2,1 ori	0,2	0,3	0,1	0,2
Mășini și aparate industriale cu aplicații generale; părți și piese detașate ale acestor mașini	60,0	199,6	1,9	2,7	0,9	1,9
Mășini și aparate de birou sau pentru prelucrarea automată a datelor	0,8	94,8	0,1	0,0	0,0	0,0
Aparate și echipamente de telecomunicații și pentru înregistrarea și reproducerea sunetului și imaginii	10,6	172,5	0,4	0,5	0,3	0,3
Mășini și aparate electrice și părți ale acestora (inclusiv echivalente neelectrice ale mașinilor și aparatelor de uz casnic)	164,4	158,6	6,7	7,4	0,0	3,9
Vehicule rutiere (inclusiv vehicule cu pernă de aer)	37,3	de 2,8 ori	0,9	1,7	0,2	1,6
Alte echipamente de transport	8,4	112,4	0,5	0,4	0,3	0,1
Articole manufacturate diverse	508,4	141,6	23,3	22,9	1,8	9,7
Construcții prefabricate; alte instalații și accesorii pentru instalații sanitare, de încălzire și de iluminat	8,4	de 3,3 ori	0,2	0,4	0,0	0,4
Mobil și părțile ei	83,3	de 2,2 ori	2,5	3,8	1,0	2,9
Articole de voiaj; sacouri și similare	19,7	130,9	1,0	0,9	0,1	0,3
Îmbrăcăminte și accesorii	284,5	122,1	15,1	12,8	0,5	3,3
Încălzi minte	49,5	162,8	2,0	2,2	0,3	1,2

	2011		Structura, %		Gradul de influen a grupelor de m rfuri la cre terea (+), sc derea (-) exporturilor, %	
	mil. dolari SUA	în % fa de 2010	2010	2011	2010	2011
Instrumente i aparate profesionale, tiin ifice i de control	21,9	182,7	0,8	1,0	0,1	0,7
Aparate fotografice, echipamente i furnituri de optic ; ceasuri i orologii	0,6	82,0	0,0	0,0	0,0	0,0
Alte articole diverse	40,5	152,5	1,7	1,8	-0,2	0,9

Structura exporturilor de m rfuri, conform Clasific rii Standard de Comer Interna ional , indic o continu cre tere a activit ilor tradi ionale pentru economia rii noastre.

Exporturile de articole manufacturate diverse s-au situat pe primul loc, cu o pondere de 22,9% în total exporturi. În cadrul acestei sec iuni de m rfuri ponderi însemnate au de inut exporturile de îmbr c minte i accesorii (55,9% din total sec iune i 12,8% din total exporturi), mobil i p r ile ei (16,4% din total sec iune i 3,8% din total exporturi), înc l minte (9,7% din total sec iune i 2,2% din total exporturi).

Exporturile de produse alimentare i animale vii s-au situat pe locul doi, reprezentând 20,1% în totalul valoric al exporturilor. În cadrul acestei sec iuni de m rfuri ponderi importante au avut exporturile de legume i fructe (62,9% din total sec iune i 12,6% din total exporturi), cereale i preparate pe baz de cereale (19,3% din total sec iune i 3,9% din total exporturi), carne i preparate din carne (4,8% din total sec iune i 1,0% din total exporturi), hran destinat animalelor (3,9% din total sec iune i 0,8% din total exporturi), zah r, preparate pe baz de zah r; miere (3,5% din total sec iune i 0,7% din total exporturi), produse lactate i ou de p s ri (2,4% din total sec iune i 0,5% din total exporturi), animale vii (1,8% din total sec iune i 0,4% din total exporturi).

Exporturile de ma ini i echipamente pentru transport s-au clasat pe locul trei, reprezentând 14,8% în total exporturi. În cadrul acestei sec iuni de m rfuri ponderi însemnate au de inut exporturile de ma ini i aparate electrice (50,1% din total sec iune i 7,4% din total exporturi), ma ini i aparate industriale cu aplica ii generale (18,3% din total sec iune i 2,7% din total exporturi), vehicule rutiere (11,4% din total sec iune i 1,7% din total exporturi), ma ini i aparate specializate pentru industriile specifice (8,6% din total sec iune i 1,3% din total exporturi), ma ini generatoare de putere i echipamentele lor (3,6% din total sec iune i 0,5% din total exporturi), aparate i echipamente de telecomunica ii i pentru înregistrarea i reproducerea sunetului i imaginii (3,2% din total sec iune i 0,5% din total exporturi).

Exporturile de materiale brute necomestibile, exclusiv combustibili, s-au clasat pe locul patru cu o pondere de 12,8% în total exporturi. În cadrul acestei sec iuni de m rfuri semin elor i fructelor oleaginoase le-au revenit 63,1% din total sec iune i 8,1% din total exporturi, iar minereurilor meta lifere i de eurilor din metale respectiv 24,6% i 3,1%.

Exporturile de m rfuri manufacturate, clasificate mai ales dup materia prim s-au clasat pe locul cinci, cu o pondere de 9,6% în totalul valoric al exporturilor. În cadrul acestei sec iuni de m rfu ri ponderi importante au avut exporturile de fire, es turi i articole textile (36,7% din total sec iune i 3,5% din total exporturi), articole din minerale nemetalice (21,4% din total sec iune i 2,1% din total exporturi), articole prelucrate din metal (14,2% din total sec iune i 1,4% din total exporturi), cauciuc prelucrat (8,8% din total sec iune i 0,8% din total exporturi), hîrtie, carton i articole din past de celuloz , din hîrtie sau din carton (8,3% din total sec iune i 0,8% din total exporturi).

Exporturile de b uturi i tutun s-au situat pe locul ase, de inînd o cot de 9,4% în total exporturi. În cadrul acestei sec iuni de m rfuri preponderente r mîn a fi exporturile de b uturi alcoolice i nealcoolice (86,3% din total sec iune i 8,1% din total exporturi), tutun brut i prelucrat (13,7% din total sec iune i 1,3% din total exporturi).

Exporturile de produse chimice i produse derivate s-au situat pe locul apte, reprezentând 5,6% în total exporturi. În cadrul acestei sec iuni de m rfuri produselor medicinale i farmaceutice le-au revenit 62,0% din total sec iune i 3,5% din total exporturi, iar uleiurilor esen iale, rezinoidelor i substan elor parfumate, preparatelor pentru toalet , produselor pentru înfrumuse are , respectiv 23,2% i 1,3%. Cea mai mare parte din produsele medicinale i farmaceutice exportate au constituit reexporturile (84,8%).

În continuare urmeaz sec iunea „Uleiuri, gr simi i ceruri de origine animal sau vegetal ”, cu o pondere de 3,5% în total exporturi.

Pe grupe de m rfuri cre teri substan iale s-au marcat la exporturile de articole manufacturate diverse (+41,6%), materiale brute necomestibile, exclusiv combustibili (+96,8%), ma ini i echipamente pentru

transport (+70,4%), mrfuri manufacturate, clasificate mai ales dup materia prim (+82,0%), produse alimentare i animale vii (+15,2%), produse chimice i produse derivate nespecificate în alt parte (+ 56,7%), uleiuri, gr simi i ceruri de origine animal sau vegetal (+62,6%), combustibili minerali, lubrifian i i materiale derivate (de 3,1 ori), b uturi i tutun (+2,2%), contribuind astfel la cre terea pe total exporturi cu 44,1%.

Totodat , s-au redus exporturile de zah r, preparate pe baz de zah r; miere (-48,4%), animale vii (-27,3%), gaz i produse industriale ob inute din gaz (-68,9%), aparate fotografice, echipamente i furnituri de optic ; ceasuri i orologii (-18,0%), alte materiale i produse chimice (-6,4%), cafea, ceai, cacao, condimente i înlocuitori ai acestora (-6,0), ma ini i aparate de birou sau pentru prelucrarea automat a datelor (-5,2%), lemn i plut (-1,4%).

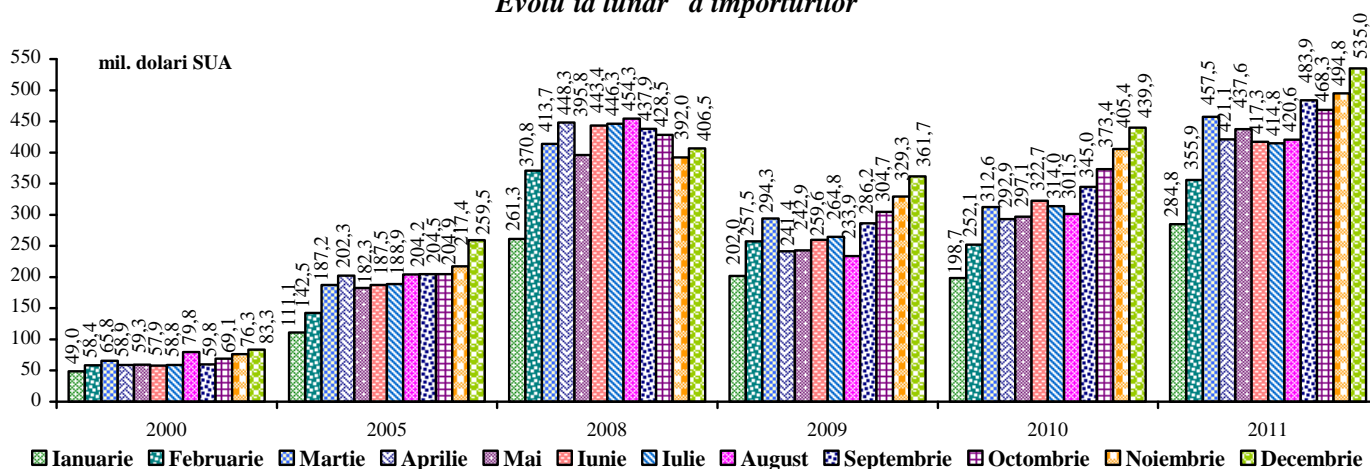
Importurile de mrfuri realizate în luna decembrie 2011 au însumat 535,0 mil. dolari SUA, cu 8,1% mai mult fa de luna anterioar i cu 21,6% - comparativ cu luna decembrie 2010.

În anul 2011 **importurile** au totalizat 5191,6 mil. dolari SUA, volum superior celui realizat în anul anterior cu 34,7%.

Importurile din **rile Uniunii Europene** (UE-27) s-au cifrat la 2256,6 mil. dolari SUA (cu 32,4% mai mult decât în anul 2010), de înfnd o pondere de 43,5% în total importuri (44,2% în anul 2010).

Importurile de mrfuri provenite din **rile CSI** au avut o valoare de 1713,4 mil. dolari SUA (cu 36,3% mai mare decât în anul 2010), care echivaleaz cu o cot de 33,0% în total importuri (32,6% în anul 2010).

Evolu ia lunar a importurilor



Primele 34 de ri-partenere în derularea importurilor, care de ineau 95,9% din volumul total, au fost:

	2011		Ponderea, %		Gradul de influen a rilor la cre terea (+), sc derea (-) importurilor, %	
	mil. dolari SUA	în % fa de 2010	2010	2011	2010	2011
IMPORT - total	5191,6	134,7	100,0	100,0	17,6	34,7
din care:						
Federa ia Rus	823,0	140,3	15,2	15,9	6,5	6,1
Ucraina	641,1	121,3	13,7	12,3	2,1	2,9
România	574,2	148,5	10,0	11,1	2,3	4,9
China	399,8	124,9	8,3	7,7	2,2	2,1
Germania	396,2	134,4	7,6	7,6	1,3	2,6
Turcia	366,9	178,3	5,3	7,1	1,0	4,2
Italia	348,1	128,6	7,0	6,7	1,2	2,0
Belarus	194,7	163,5	3,1	3,8	-0,6	2,0
Polonia	134,6	128,1	2,7	2,6	0,5	0,8
Ungaria	100,1	156,9	1,7	1,9	0,4	0,9
Fran a	87,0	127,3	1,8	1,7	0,2	0,5
Austria	85,4	144,1	1,5	1,6	0,1	0,7
Statele Unite ale Americii	79,7	128,9	1,6	1,5	0,5	0,5
Grecia	68,7	73,7	2,4	1,3	1,2	-0,6

	2011		Ponderea, %		Gradul de influen a rilor la cre terea (+), sc derea (-) importurilor, %	
	mil. dolari SUA	în % fa de 2010	2010	2011	2010	2011
Bulgaria	66,7	136,3	1,3	1,3	0,2	0,5
Regatul Unit al Marii Britanii i Irlandei de Nord	64,9	123,2	1,4	1,2	0,1	0,3
Republica Ceh	59,7	139,8	1,1	1,2	0,2	0,4
Olanda	49,4	121,3	1,1	1,0	0,3	0,2
Japonia	43,7	127,2	0,9	0,8	0,1	0,2
Spania	40,3	141,2	0,7	0,8	-0,1	0,3
Belgia	37,7	112,6	0,9	0,7	0,3	0,1
India	37,6	144,7	0,7	0,7	0,1	0,3
Elve ia	35,6	155,0	0,6	0,7	-0,1	0,3
Coreea de Sud	34,6	148,5	0,6	0,7	0,2	0,3
Kazahstan	31,9	de 2,0 ori	0,4	0,6	-4,6	0,4
Suedia	25,8	120,2	0,6	0,5	0,2	0,1
Slovacia	22,2	138,6	0,4	0,4	0,1	0,2
Slovenia	21,2	141,8	0,4	0,4	0,0	0,2
Lituania	20,5	115,3	0,5	0,4	0,0	0,1
Taiwan, provincie a Chinei	18,9	158,3	0,3	0,4	0,1	0,2
Israel	18,5	164,2	0,3	0,4	-0,1	0,2
Vietnam	17,9	115,8	0,4	0,3	0,0	0,1
Brazilia	16,3	33,0	1,3	0,3	1,0	-0,9
Finlanda	15,8	124,4	0,3	0,3	0,0	0,1

Analiza evolu iei importurilor pe ri relev , c majorarea livr rilor din Federa ia Rus (+40,3%), România (+48,5%), Turcia (+78,3%), Ucraina (+21,3%), Germania (+34,4%), China (+24,9%), Italia (+28,6%), Belarus (+63,5%), Ungaria (+56,9%), Polonia (+28,1%), Austria (+44,1%), Fran a (+27,3%), Statele Unite ale Americii (+28,9%), Bulgaria (+36,3%), Republica Ceh (+39,8%), Kazahstan (de 2,0 ori), Regatul Unit al Marii Britanii i Irlandei de Nord (+23,2%), Spania (+41,2%), India (+44,7%), Elve ia (+55,0%), Coreea de Sud (+48,5%), Olanda (+21,3%), Japonia (+27,2%), Slovacia (+38,6%), Slovenia (+41,8%), Taiwan, provincie a Chinei (+58,3%), Israel (+64,2%), Belgia (+12,6%), Suedia (+20,2%), Lituania (+15,3%), Vietnam (+15,8%), Finlanda (+24,4%) a contribuit la cre terea pe total importuri cu 34,7%.

Importurile de m rfuri structurate, conform Clasific rii Standard de Comer Interna ional, se prezint astfel:

	2011		Structura, %		Gradul de influen a grupelor de m rfuri la cre terea (+), sc derea (-) importurilor, %	
	mil. dolari SUA	în % fa de 2010	2010	2011	2010	2011
IMPORT - total	5191,6	134,7	100,0	100,0	17,6	34,7
din care:						
Produse alimentare i animale vii	500,9	122,1	10,6	9,6	2,0	2,3
Animale vii	5,7	83,5	0,2	0,1	-0,1	0,0
Carne i preparate din carne	33,5	113,9	0,7	0,7	0,5	0,1
Produse lactate i ou de p s ri	33,3	124,4	0,7	0,6	0,1	0,2
Pe te, crustacee, molu te	46,8	113,3	1,1	0,9	0,1	0,1
Cereale i preparate pe baz de cereale	77,3	133,8	1,5	1,5	0,1	0,5
Legume i fructe	132,0	118,8	2,9	2,5	0,8	0,5
Zah r, preparate pe baz de zah r; miere	23,1	183,1	0,3	0,4	-0,1	0,3
Cafea, ceai, cacao, condimente i înlocuitori ai acestora	55,5	120,7	1,2	1,1	0,3	0,2
Hran destinat animalelor (exclusiv cereale nem cinate)	19,1	105,1	0,5	0,4	0,1	0,0
Produse i preparate alimentare diverse	74,6	124,1	1,5	1,4	0,2	0,4
B uturi i tutun	140,8	103,3	3,5	2,7	0,0	0,1
B uturi	47,9	106,8	1,1	0,9	-0,1	0,1
Tutun brut i prelucrat	92,9	101,6	2,4	1,8	0,1	0,0

	2011		Structura, %		Gradul de influen a grupelor de m rfuri la cre terea (+), sc derea (-) importurilor, %	
	mil. dolari SUA	în % fa de 2010	2010	2011	2010	2011
Materiale brute necomestibile, exclusiv combustibili	107,9	124,8	2,3	2,1	0,6	0,6
Semin e i fructe oleaginoase	12,3	62,6	0,5	0,3	0,3	-0,2
Cauciuc brut (inclusiv cauciuc sintetic i regenerat)	8,1	de 3,3 ori	0,1	0,2	0,0	0,1
Lemn i plut	27,0	116,1	0,6	0,5	0,0	0,1
Fibre textile (cu excep ia lînii în fuior i a lînii piept nate) i de eurile lor (neprelucrate în fire sau es turi)	17,5	179,2	0,3	0,3	0,0	0,2
Îngr mînte naturale i minerale naturale (exclusiv c rbune, petrol i pietre pre ioase)	11,1	120,6	0,2	0,2	0,0	0,1
Minereuri metalifere i de euri de metale	12,0	199,9	0,2	0,2	0,2	0,2
Alte materii brute de origine animal sau vegetal	19,7	123,0	0,4	0,4	0,1	0,1
Combustibili minerali, lubrifian i i materiale derivate	1165,4	147,3	20,5	22,5	2,7	9,7
C rbune, cocs i brichete	29,6	140,8	0,5	0,6	0,3	0,2
Petrol, produse petroliere i produse înrudite	637,1	149,0	11,1	12,3	1,9	5,4
Gaz i produse industriale ob inute din gaz	458,0	134,5	8,8	8,8	0,4	3,1
Energie electric	40,7	de 19,3 ori	0,1	0,8	0,1	1,0
Uleiuri, gr simi i ceruri de origine animal sau vegetal	11,1	126,2	0,2	0,2	0,1	0,1
Uleiuri i gr simi de origine animal	1,2	78,4	0,0	0,0	0,1	0,0
Gr simi i uleiuri vegetale fixate, brute, rafinate sau frac ionate	6,8	137,6	0,1	0,1	0,0	0,1
Alte uleiuri i gr simi animale sau vegetale prelucrate; cear de origine animal sau vegetal , amestecuri sau preparate necomestibile din uleiuri animale sau vegetale	3,1	134,1	0,1	0,1	0,0	0,0
Produse chimice i produse derivate nespecificate în alt parte	673,2	129,3	13,5	13,0	1,8	4,0
Produse chimice organice	16,4	161,3	0,3	0,3	0,0	0,2
Produse chimice anorganice	16,3	133,5	0,3	0,3	0,0	0,1
Produse tanante i colorante	30,9	124,4	0,6	0,6	0,1	0,2
Produse medicinale i farmaceutice	217,5	120,0	4,7	4,2	0,2	0,9
Uleiuri esen iale, rezinoide i substan e parfumate, preparate pentru toalet , produse pentru înfrumuse are	116,4	131,6	2,3	2,3	0,2	0,7
Îngr mînte minerale sau chimice	41,7	de 2,0 ori	0,5	0,8	0,2	0,6
Materiale plastice sub forme primare	59,0	126,2	1,2	1,1	0,3	0,3
Materiale plastice prelucrate	87,8	117,1	2,0	1,7	0,4	0,3
Alte materiale i produse chimice	87,2	141,5	1,6	1,7	0,4	0,7
M rfuri manufacturate, clasificate mai ales dup materia prim	975,9	132,2	19,2	18,8	4,2	6,2
Piele, alt piele i blan prelucrate	28,8	130,3	0,6	0,6	0,0	0,2
Cauciuc prelucrat	77,0	146,9	1,4	1,5	0,4	0,6
Articole din lemn (exclusiv mobil)	61,6	124,2	1,3	1,2	0,2	0,3
Hîrtie, carton i articole din past de celuloz , din hîrtie sau din carton	107,4	131,8	2,1	2,1	0,5	0,7
Fire, es turi, articole textile necuprinse în alt parte i produse conexe	282,7	139,6	5,3	5,4	1,2	2,1
Articole din minerale nemetalice	127,1	126,2	2,6	2,4	0,3	0,7
Fier i o el	130,2	132,5	2,5	2,5	0,8	0,8

	2011		Structura, %		Gradul de influen a grupelor de m rfuri la cre terea (+), sc derea (-) importurilor, %	
	mil. dolari SUA	în % fa de 2010	2010	2011	2010	2011
Metale neferoase	24,0	129,4	0,5	0,5	0,0	0,2
Articole prelucrate din metal	137,1	122,0	2,9	2,6	0,8	0,6
Ma ini i echipamente pentru transport	1157,8	143,8	20,9	22,3	5,5	9,1
Ma ini generatoare de putere i echipamentele lor	24,7	191,4	0,4	0,5	0,1	0,3
Ma ini i aparate specializate pentru industriile specifice	167,2	169,5	2,6	3,2	1,0	1,8
Ma ini i aparate pentru prelucrarea metalelor	10,2	de 2,4 ori	0,1	0,2	0,0	0,1
Ma ini i aparate industriale cu aplica ii generale; p r i i piese deta ate ale acestor ma ini	167,9	151,4	2,9	3,2	1,0	1,5
Ma ini i aparate de birou sau pentru prelucrarea automat a datelor	34,9	110,6	0,8	0,7	0,3	0,1
Aparate i echipamente de telecomunica ii i pentru înregistrarea i reproducerea sunetului i imaginii	130,9	116,3	2,9	2,5	0,4	0,5
Ma ini i aparate electrice i p r i ale acestora (inclusiv echivalente neelectrice ale ma inilor i aparatelor de uz casnic)	322,3	151,1	5,5	6,2	0,5	2,8
Vehicule rutiere (inclusiv vehicule cu pern de aer)	291,2	163,4	4,6	5,6	1,1	2,9
Alte echipamente de transport	8,5	19,9	1,1	0,2	1,1	-0,9
Articole manufacturate diverse	458,0	127,8	9,3	8,8	0,7	2,6
Construc ii prefabricate; alte instala ii i accesorii pentru instala ii sanitare, de înc lzure i de iluminat	40,2	113,9	0,9	0,8	0,3	0,1
Mobil i p r ile ei	68,2	128,0	1,4	1,3	0,2	0,4
Articole de voiaj; saco e i similare	4,4	129,7	0,1	0,1	0,0	0,0
Îmbr c minte i accesorii	90,1	119,4	2,0	1,7	-0,1	0,4
Înc l minte	33,3	162,7	0,5	0,6	0,0	0,4
Instrumente i aparate, profesionale, tiin ifice i de control	46,4	118,6	1,0	0,9	0,1	0,2
Aparate fotografice, echipamente i furnituri de optic ; ceasuri i orologii	8,4	115,5	0,2	0,2	0,0	0,0
Alte articole diverse	167,0	134,5	3,2	3,2	0,2	1,1

Structura importurilor de m rfuri, conform Clasific rii Standard de Comer Interna ional , indic dominarea în continuare a produselor necesare pentru func ionarea economiei, precum i celor destinate consumului popula iei.

Importurile de combustibili minerali, lubrifian i i materiale derivate au de inut 22,5% în total importuri. În cadrul acestei sec iuni de m rfuri petrolul i produsele petroliere reprez int 54,7% din total sec iune i 12,3% din total importuri, iar gazul i produsele industriale ob inute din gaz, respectiv 39,3% i 8,8%.

Importurile de ma ini i echipamente pentru transport au avut o cot de 22,3% în total importuri. În cadrul acestei sec iuni de m rfuri ponderi importante au de inut importurile de ma ini i aparate electrice (27,8% din total sec iune i 6,2% din total importuri), vehicule rutiere (25,1% din total sec iune i 5,6% din total importuri), ma ini i aparate industriale cu aplica ii generale (14,5% din total sec iune i 3,2% din total importuri), ma ini i aparate specializate pentru industriile specifice (14,4% din total sec iune i 3,2% din total importuri), aparate i echipamente de telecomunica ii i pentru înregistrarea i reproducerea sunetului i imaginii (11,3% din total sec iune i 2,5% din total importuri).

Importurile de m rfuri manufacturate, clasificate mai ales dup materia prim au de inut o pondere de 18,8% în total importuri, preponderente fiind firele, es tur ile i articolele textile (29,0% din total sec iune i 5,4% din total importuri), articolele prelucrate din metal (14,0% din total sec iune i 2,6% din total

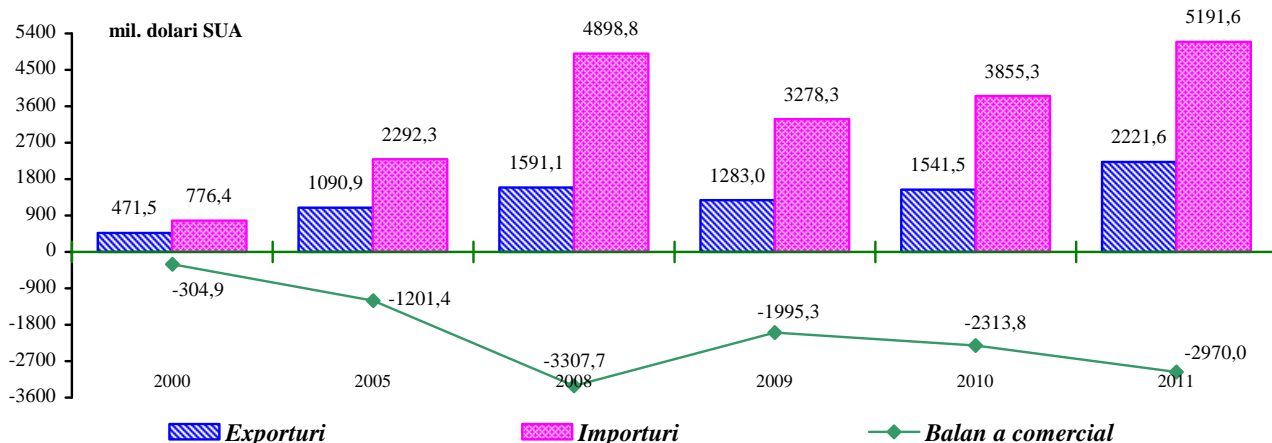
importuri), fierul și oțelul (13,3% din total seciune și 2,5% din total importuri), articolele din minerale nemetale (13,0% din total seciune și 2,4% din total importuri), hârtia, cartonul și articolele din pastă de celuloză, din hârtie sau din carton (11,0% din total seciune și 2,1% din total importuri), cauciucul prelucrat (7,9% din total seciune și 1,5% din total importuri), articolele din lemn, exclusiv mobil (6,3% din total seciune și 1,2% din total importuri).

Importurile de produse chimice și produse derivate au reprezentat 13,0% în total importuri. În cadrul acestei seciuni de mrfuri ponderi însemnate au deținut produsele medicinale și farmaceutice (32,3% din total seciune și 4,2% din total importuri), uleiurile esențiale, rezinoidele și substanțele parfumate, preparatele pentru toaletă, produsele pentru înfrumusețare (17,3% din total seciune și 2,3% din total importuri), materialele plastice prelucrate (13,0% din total seciune și 1,7% din total importuri), alte materiale și produse chimice (13,0% din total seciune și 1,7% din total importuri), materialele plastice sub forme primare (8,8% din total seciune și 1,1% din total importuri), îngrășămintele minerale sau chimice (6,2% din total seciune și 0,8% din total importuri), produsele tanante și colorante (4,6% din total seciune și 0,6% din total importuri).

Importurile de produse alimentare și animale vii au înregistrat o pondere de 9,6% în total importuri. În cadrul acestei seciuni de mrfuri preponderentă rămân a fi legumele și fructele (26,3% din total seciune și 2,5% din total importuri), cerealele și preparatele pe bază de cereale (15,4% din total seciune și 1,5% din total importuri), produsele și preparatele alimentare diverse (14,9% din total seciune și 1,4% din total importuri), cafeaua, ceaiul, cacao și condimentele (11,1% din total seciune și 1,1% din total importuri), pește, crustaceele și moluște (9,3% din total seciune și 0,9% din total importuri), carnea și preparatele din carne (6,7% din total seciune și 0,7% din total importuri), produsele lactate și ouăle de păsări (6,7% din total seciune și 0,6% din total importuri).

Pe grupe de mrfuri au sporit importurile de combustibili minerali, lubrifianți și materiale derivate (+47,3%), mașini și echipamente pentru transport (+43,8%), mrfuri manufacturate, clasificate mai ales după materia primă (+32,2%), produse chimice și produse derivate (+29,3%), articole manufacturate diverse (+27,8%), produse alimentare și animale vii (+22,1%), materiale brute necomestibile, exclusiv combustibili (+24,8%), favorizând astfel creșterea pe total importuri cu 34,5%.

Tendințele comerțului exterior



Decalajul considerabil în evoluția exporturilor și importurilor a determinat acumularea în anul 2011 a unui **deficit al balanței comerciale** în valoare de 2970,0 mil. dolari SUA, cu 656,2 mil. dolari SUA (+28,4%) mai mare față de cel înregistrat în perioada corespunzătoare din anul 2010. Cu țările Uniunii Europene (UE-27) balanța comercială s-a încheiat cu un deficit de 1168,8 mil. dolari SUA (în anul 2010 – 975,3 mil. dolari SUA), iar cu țările CSI – de 794,1 mil. dolari SUA (în anul 2010 – 632,8 mil. dolari SUA).

Balanța comercială cu principalele țări - parteneri se prezintă astfel:

	2010	2011	2011 în % față de 2010
BALANȚA COMERCIALĂ – total, mil. dolari SUA	-2313,8	-2970,0	128,4
din care:			
Ucraina	-436,9	-488,1	111,7
China	-317,9	-395,9	124,5
Turcia	-138,4	-293,5	de 2,1 ori
Germania	-219,3	-285,0	129,9

	2010	2011	2011 în % fa de 2010
România	-140,3	-197,8	141,0
Federa ia Rus	-182,5	-197,4	108,2
Italia	-123,3	-133,0	107,9
Belarus	-38,8	-119,1	de 3,1 ori
Ungaria	-55,7	-76,7	137,9
Austria	-48,5	-72,9	150,4
Fran a	-45,0	-63,0	139,9
Statele Unite ale Americii	-39,8	-54,8	137,6
Polonia	-58,4	-48,7	83,4
Republica Ceh	-34,9	-48,4	138,7
Grecia	-75,6	-44,7	59,2
Japonia	-34,0	-42,8	126,0
Spania	-27,8	-38,4	137,9
Coreea de Sud	-23,3	-34,4	147,8
Bulgaria	-30,1	-32,9	109,2
Olanda	-30,2	-32,1	106,4
India	-22,6	-32,0	141,9
Belgia	-26,0	-28,5	109,4
Elve ia	-5,5	-27,6	de 5,0 ori
Suedia	-20,7	-25,1	121,2
Slovenia	-14,2	-20,5	144,9
Taiwan, provincie a Chinei	-11,8	-18,7	158,5
Vietnam	-15,0	-17,7	118,0
Israel	-8,4	-16,8	199,8
Brazilia	-49,3	-16,1	32,6
Slovacia	-10,7	-15,9	149,1
Finlanda	-12,0	-14,8	122,9
Uzbekistan	0,9	-4,8	x
Lituania	-6,1	-1,8	30,3
Azerbaidjan	7,3	3,0	41,8
Panama	1,7	5,4	de 3,2 ori
Afganistan	0,6	5,4	de 8,5 ori
Siria	9,1	7,8	84,9
Irak	10,2	9,4	92,5
Georgia	11,5	11,8	102,6
Kazahstan	14,7	13,6	92,2
Belize	4,1	22,1	de 5,4 ori
Regatul Unit al Marii Britanii i Irlandei de Nord	29,5	36,9	125,3

Balan a comercial pe principalele grupe de m rfuri , conform Clasific rii Standard de Comer Interna ional, se prezint astfel:

	2010	2011	2011 în % fa de 2010
BALAN A COMERCIAL – total, mil. dolari SUA	-2313,8	-2970,0	128,4
din care:			
Produse alimentare i animale vii	-22,7	-54,6	de 2,4 ori
Animale vii	4,4	2,5	55,7
Carne i preparate din carne	-18,5	-11,9	64,3
Produse lactate i ou de p s ri	-19,6	-22,5	115,1
Pe te, crustacee, molu te	-41,3	-46,8	113,4
Cereale i preparate pe baz de cereale	20,8	8,8	42,1
Legume i fructe	117,7	148,7	126,3
Zah r, preparate pe baz de zah r; miere	18,0	-7,3	x
Cafea, ceai, cacao, condimente i înlocuitori ai acestora	-42,8	-52,5	122,7
Hran destinat animalelor (exclusiv cereale nem cinate)	-2,9	-1,6	51,9
Produse i preparate alimentare diverse	-58,5	-72,0	122,9
B uturi i tutun	68,8	68,8	100,0
B uturi	133,1	133,0	99,9
Tutun brut i prelucrat	-64,3	-64,2	99,8

	2010	2011	2011 în % fa de 2010
Materiale brute necomestibile, exclusiv combustibili	58,5	177,4	de 3,3 ori
Piei crude, piei t b cite i bl nuri brute	4,5	5,6	122,8
Semin e i fructe oleaginoase	69,4	167,8	de 2,4 ori
Cauciuc brut (inclusiv cauciuc sintetic i regenerat)	-0,4	-1,8	de 4,4 ori
Lemn i plut	-22,1	-25,8	117,0
Past de hîrtie i de euri de hîrtie	1,5	1,7	115,9
Fibre textile (cu excep ia lînii în fuior i a lînii piept nate) i de eurile lor (neprelucrate în fire sau es turi)	-9,1	-13,9	152,5
Îngr mînte naturale i minerale naturale (exclusiv c rbune, petrol i pietre pre ioase)	0,2	1,8	de 7,9 ori
Minereuri metalifere i de euri de metale	27,5	58,1	de 2,1 ori
Alte materii brute de origine animal sau vegetal	-13,0	-16,1	124,5
Combustibili minerali, lubrifianți i materiale derivate	-783,3	-1141,3	145,7
C rbune, cocs i brichete	-20,9	-29,6	141,7
Petrol, produse petroliere i produse înrudite	-421,7	-613,6	145,5
Gaz i produse industriale ob inute din gaz	-338,6	-457,4	135,1
Energie electric	-2,1	-40,7	de 19,4 ori
Uleiuri, gr simi i ceruri de origine animal sau vegetal	39,0	66,5	170,8
Uleiuri i gr simi de origine animal	-1,5	-1,2	78,4
Gr simi i uleiuri vegetale fixate, brute, rafinate sau frac ionate	42,6	70,7	165,8
Alte uleiuri i gr simi animale sau vegetale prelucrate; cear de origine animal sau vegetal , amestecuri sau preparate necomestibile din uleiuri animale sau vegetale	-2,1	-3,0	138,2
Produse chimice i produse derivate nespecificate în alt parte	-441,4	-548,9	124,4
Produse chimice organice	-8,9	-13,8	155,7
Produse chimice anorganice	-12,0	-16,1	133,8
Produse tanante i colorante	-23,7	-29,2	122,9
Produse medicinale i farmaceutice	-120,8	-140,4	116,3
Uleiuri esen iale, rezinoide i substan e parfumate, preparate pentru toalet , produse pentru înfrumuse are	-78,8	-87,6	111,2
Îngr mînte minerale sau chimice	-20,4	-41,7	de 2,0 ori
Materiale plastice sub forme primare	-45,0	-53,1	117,8
Materiale plastice prelucrate	-71,4	-80,9	113,5
Alte materiale i produse chimice	-60,4	-86,1	142,4
M rfuri manufacturate, clasificate mai ales dup materia prim	-620,6	-762,2	122,8
Piele, alt piele i blan prelucrate	-20,7	-25,7	124,5
Cauciuc prelucrat	-46,1	-58,2	126,2
Articole din lemn (exclusiv mobil)	-45,1	-52,6	116,6
Hîrtie, carton i articole din past de celuloz , din hîrtie sau din carton	-74,2	-89,8	121,1
Fire, es turi, articole textile necuprinse în alt parte i produse conexe	-164,5	-204,3	124,2
Articole din minerale nemetalice	-65,4	-81,3	124,3
Fier i o el	-94,6	-120,9	127,7
Metale neferoase	-18,3	-22,6	123,3
Articole prelucrate din metal	-91,7	-106,8	116,6
Ma ini i echipamente pentru transport	-612,8	-829,8	135,4
Ma ini generatoare de putere i echipamentele lor	-6,8	-13,0	189,8
Ma ini i aparate specializate pentru industriile specifice	-76,7	-139,0	181,2
Ma ini i aparate pentru prelucrarea metalelor	-1,2	-3,6	de 3,0 ori
Ma ini i aparate industriale cu aplica ii generale; p r i i piese deta ate ale acestor ma ini	-80,9	-107,9	133,4
Ma ini i aparate de birou sau pentru prelucrarea automat a datelor	-30,7	-34,1	111,0
Aparate i echipamente de telecomunica ii i pentru înregistrarea i reproducerea sunetului i imaginii	-106,4	-120,3	113,1

	2010	2011	2011 în % fa de 2010
Ma ini i aparate electrice i p r i ale acestora (inclusiv echivalente neelectrice ale ma inilor i aparatelor de uz casnic)	-109,6	-157,9	144,1
Vehicule rutiere (inclusiv vehicule cu pern de aer)	-165,0	-253,9	153,9
Alte echipamente de transport	-35,5	-0,1	0,4
Articole manufacturate diverse	0,5	50,4	de 107,3 ori
Construc ii prefabricate; alte instala ii i accesorii pentru instala ii sanitare, de înc l zire i de iluminat	-32,7	-31,8	97,1
Mobil i p r ile ei	-14,7	15,1	x
Articole de voiaj; saco e i similare	11,7	15,3	131,3
Îmbr c minte i accesorii	157,5	194,4	123,4
Înc l minte	9,9	16,2	162,9
Instrumente i aparate, profesionale, tiin ifice i de control	-27,1	-24,5	90,2
Aparate fotografice, echipamente i furnituri de optic ; ceasuri i orologii	-6,5	-7,8	119,3
Alte articole diverse	-97,6	-126,5	129,6

Gradul de acoperire a importurilor cu exporturi în anul 2011 a fost de 42,8% fa de 40,0% în anul precedent.

Persoanele fizice au exportat în anul 2011 m rfuri i produse în valoare de 0,06 mil. dolari SUA i au importat bunuri materiale în sum de 177,2 mil. dolari SUA. Comparativ cu anul 2010 exporturile au sc zut cu 12,5%, iar importurile s-au majorat cu 57,6%. Cre terea importurilor este condi ionat de majorarea livr rilor de autoturisme (+80,8%) i autovehicule pentru transportul de m rfuri (+29,9%), c rora le revine respectiv 69,2% i 23,6% din importurile realizate de persoanele fizice.

Not : ¹⁾ Informa ia nu include opera iunile de export -import a întreprinderilor i organiza iilor din partea sfîng a Nistrului i mun. Bender.

²⁾ Datele pentru luna decembrie 2011 sînt provizorii, iar pentru lunile precedente i anul 2010 – date rectificate

Sursa datelor: Serviciul Vamal (declara iile vamale de export i import a agen ilor economici).

Persoan de contact:

Mariana Eni
efa direc iei statistica comer ului exterior i serviciilor
tel. 40 30 66