

Nr. 02-11/37

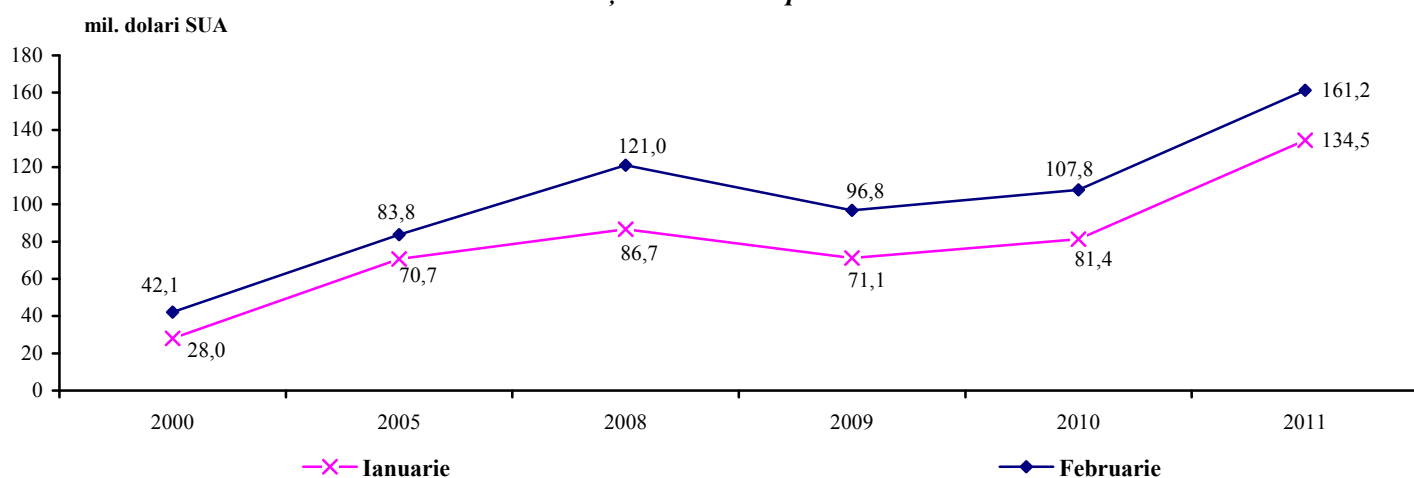
Data: 08 aprilie 2011

Pagini: 12 (inclusiv tabele și grafice)

Activitatea de comerț exterior a Republicii Moldova în ianuarie-februarie 2011 ^{1),2)}

Exporturile de mărfuri realizate în luna februarie 2011 s-au cifrat la 161,2 mil. dolari SUA, cu 19,8% mai mult față de luna precedentă și cu 49,5% - comparativ cu luna februarie 2010.

Evoluția lunară a exporturilor



În ianuarie-februarie 2011 **exporturile** au totalizat 295,7 mil. dolari SUA, volum superior celui realizat în perioada corespunzătoare din anul 2010 cu 56,3%.

	Ianuarie-februarie 2011		Structura, %		Gradul de influență a grupelor de țări la creșterea (+), scăderea (-) exporturilor și importurilor, %	
	mil. dolari SUA	în % față de ianuarie-februarie 2010	ianuarie-februarie		ianuarie-februarie	
			2010	2011	2010	2011
EXPORT – total	295,7	156,3	100,0	100,0	12,7	56,3
din care:						
țările Uniunii Europene (UE-27)	153,5	154,1	52,7	51,9	2,7	28,5
țările CSI	99,2	141,8	37,0	33,6	9,2	15,5
alte țări	43,0	de 2,2 ori	10,3	14,5	0,8	12,3
IMPORT – total	641,7	142,4	100,0	100,0	-1,9	42,4
din care:						
țările Uniunii Europene (UE-27)	246,6	145,7	37,5	38,4	2,2	17,2
țările CSI	255,3	138,9	40,8	39,8	-3,5	15,9
alte țări	139,8	143,1	21,7	21,8	-0,6	9,3
BALANȚA COMERCIALĂ – total	-346,0	132,3	100,0	100,0	x	x
din care:						
țările Uniunii Europene (UE-27)	-93,1	133,8	26,6	26,9	x	x
țările CSI	-156,1	137,1	43,5	45,1	x	x
alte țări	-96,8	124,0	29,9	28,0	x	x

Exporturile de mărfuri destinate **țărilor Uniunii Europene** (UE-27) au însumat 153,5 mil. dolari SUA (cu 54,1% mai mult față de ianuarie-februarie 2010), deținând o cotă de 51,9% în total exporturi (52,7% în ianuarie-februarie 2010).

Țările CSI au fost prezente în **exporturile** Moldovei cu o pondere de 33,6% (în ianuarie-februarie 2010 – 37,0%), ce corespunde unei valori de 99,2 mil. dolari SUA. Exporturile de mărfuri către aceste țări s-au majorat cu 41,8%, comparativ cu ianuarie-februarie 2010.

Primele 27 de țări-partenere în derularea exporturilor, care dețineau 94,9% din volumul total, au fost:

	Ianuarie-februarie 2011		Ponderea, %		Gradul de influență a țărilor la creșterea (+), scăderea (-) exporturilor, %	
	mil. dolari SUA	în % față de ianuarie-februarie 2010	ianuarie-februarie		ianuarie-februarie	
			2010	2011	2010	2011
EXPORT - total	295,7	156,3	100,0	100,0	12,7	56,3
din care:						
Federația Rusă	67,0	141,5	25,0	22,6	10,6	10,4
România	44,0	151,6	15,3	14,9	-3,4	7,9
Italia	31,0	138,8	11,8	10,5	1,9	4,6
Ucraina	19,0	158,6	6,3	6,4	1,5	3,7
Regatul Unit al Marii Britanii și Irlandei de Nord	17,0	154,1	5,8	5,7	2,0	3,2
Germania	16,8	159,0	5,6	5,7	1,6	3,3
Turcia	16,6	de 2,8 ori	3,1	5,6	1,1	5,6
Polonia	11,5	de 2,5 ori	2,4	3,9	-0,6	3,7
Belarus	9,5	113,4	4,4	3,2	-2,0	0,6
Statele Unite ale Americii	8,2	de 4,3 ori	1,0	2,8	0,6	3,3
Grecia	6,4	99,7	3,4	2,1	1,9	0,0
Franța	6,0	137,7	2,3	2,0	-0,7	0,9
Bulgaria	5,1	de 3,4 ori	0,8	1,7	-0,2	1,9
Lituania	3,8	de 3,3 ori	0,6	1,3	0,3	1,4
Ungaria	2,7	de 2,4 ori	0,6	0,9	-1,0	0,9
Panama	2,7	de 13,2 ori	0,1	0,9	-0,3	1,3
Olanda	2,5	de 2,9 ori	0,5	0,8	0,0	0,9
Kazahstan	1,6	165,5	0,5	0,6	-0,6	0,3
Belgia	1,4	123,7	0,6	0,5	0,1	0,1
Elveția	1,3	61,7	1,1	0,5	-1,6	-0,4
Republica Cehă	1,2	43,9	1,4	0,4	1,2	-0,8
Georgia	1,1	56,7	1,0	0,4	0,7	-0,4
Austria	1,0	92,1	0,6	0,3	-0,2	0,0
Uzbekistan	1,0	de 9,8 ori	0,1	0,3	-0,3	0,5
India	1,0	de 7,0 ori	0,1	0,3	0,1	0,5
Irak	0,9	65,6	0,8	0,3	0,2	-0,3
Liban	0,8	de 6,0 ori	0,1	0,3	0,1	0,4

Analiza evoluției exporturilor pe țări relevă, că majorarea livrărilor către Federația Rusă (+41,5%), România (+51,6%), Turcia (de 2,8 ori), Italia (+38,8%), Ucraina (+58,6%), Polonia (de 2,5 ori), Germania (+59,0%), Statele Unite ale Americii (de 4,3 ori), Regatul Unit al Marii Britanii și Irlandei de Nord (+54,1%), Bulgaria (de 3,4 ori), Lituania (de 3,3 ori), Panama (de 13,2 ori), Franța (+37,7%), Ungaria (de 2,4 ori), Olanda (de 2,9 ori), Belarus (+13,4%), Uzbekistan (de 9,8 ori), India (de 7,0 ori), Liban (de 6,0 ori), Kazahstan (+65,5%) și Belgia (+23,7%), a contribuit la creșterea pe total exporturi cu 55,4%. Totodată, s-au diminuat exporturile către Republica Cehă (-56,1%), Elveția (-38,3%), Georgia (-43,3%) și Irak (-34,4%) atenuând astfel creșterea pe total exporturi cu 1,9%.

Exporturile de mărfuri structurate, conform Clasificării Standard de Comerț Internațional, se prezintă astfel:

	Ianuarie-februarie 2011		Structura, %		Gradul de influență a grupelor de mărfuri la creșterea (+), scăderea (-) exporturilor, %	
	mil. dolari SUA	în % față de ianuarie-februarie 2010	ianuarie-februarie		ianuarie-februarie	
			2010	2011	2010	2011
EXPORT - total	295,7	156,3	100,0	100,0	12,7	56,3
din care:						
Produse alimentare și animale vii	62,9	146,6	22,7	21,3	1,2	10,6
Carne și preparate din carne	0,4	95,8	0,2	0,2	0,1	0,0
Produse lactate și ouă de păsări	0,8	125,2	0,3	0,3	0,2	0,1
Cereale și preparate pe bază de cereale	17,6	180,7	5,2	6,0	0,2	4,2
Legume și fructe	37,1	130,4	15,0	12,5	3,7	4,6
Zahăr, preparate pe bază de zahăr; miere	2,4	de 5,4 ori	0,2	0,8	-3,4	1,0
Cafea, ceai, cacao, condimente și înlocuitori ai acestora	0,3	65,9	0,3	0,1	0,1	-0,1
Hrană destinată animalelor (exclusiv cereale nemăcinată)	3,9	161,6	1,3	1,3	0,4	0,8
Produse și preparate alimentare diverse	0,4	de 4,5 ori	0,0	0,1	0,0	0,1
Băuturi și tutun	23,1	96,2	12,7	7,8	2,1	-0,5
Băuturi	19,3	93,0	11,0	6,5	1,6	-0,8
Tutun brut și prelucrat	3,8	117,3	1,7	1,3	0,5	0,3
Materiale brute necomestibile, exclusiv combustibili	57,2	de 4,7 ori	6,5	19,4	-2,1	23,8
Piei crude, piei tăbăcite și blănuri brute	0,9	173,5	0,3	0,3	0,2	0,2
Semințe și fructe oleaginoase	42,8	de 4,5 ori	5,0	14,5	-2,1	17,6
Cauciuc brut (inclusiv cauciuc sintetic și regenerat)	0,6	de 7,0 ori	0,1	0,2	-0,2	0,3
Lemn și plută	0,2	70,5	0,1	0,1	0,1	0,0
Pastă de hârtie și deșeurile de hârtie	0,3	192,4	0,1	0,1	0,0	0,1
Fibre textile (cu excepția lînii în fuior și a lînii pieptănate) și deșeurile lor (neprelucrate în fire sau țesături)	0,3	de 10,8 ori	0,0	0,1	0,0	0,1
Îngrășăminte naturale și minerale naturale (exclusiv cărbune, petrol și pietre prețioase)	0,5	de 2,6 ori	0,1	0,2	-0,7	0,2
Minerale metalifere și deșeurile de metale	11,4	de 10,0 ori	0,6	3,8	0,5	5,4
Alte materii brute de origine animală sau vegetală	0,2	58,3	0,2	0,1	0,1	-0,1
Combustibili minerali, lubrifianți și materiale derivate	2,1	de 2,4 ori	0,5	0,7	0,4	0,7
Petrol, produse petroliere și produse înrudite	1,8	de 2,4 ori	0,4	0,6	0,3	0,6
Gaz și produse industriale obținute din gaz	0,3	de 2,0 ori	0,1	0,1	0,1	0,1
Uleiuri, grăsimi și ceruri de origine animală sau vegetală	12,3	de 2,3 ori	2,9	4,2	-0,8	3,6
Grăsimi și uleiuri vegetale fixate, brute, rafinate sau fracționate	12,3	de 2,3 ori	2,9	4,2	-0,8	3,6
Produse chimice și produse derivate nespecificate în altă parte	9,7	68,8	7,4	3,3	6,8	-2,3
Produse chimice organice	0,2	53,0	0,2	0,1	0,2	-0,1
Produse tanante sau colorante	0,2	de 2,8 ori	0,0	0,1	0,0	0,1
Produse medicinale și farmaceutice	6,9	58,4	6,3	2,3	6,2	-2,6

	Ianuarie-februarie 2011		Structura, %		Gradul de influență a grupelor de mărfuri la creșterea (+), scăderea (-) exporturilor, %	
	mil. dolari SUA	în % față de ianuarie-februarie 2010	ianuarie-februarie		ianuarie-februarie	
			2010	2011	2010	2011
Uleiuri esențiale, rezinoide și substanțe parfumate, preparate pentru toaletă, produse pentru înfrumusețare	1,4	109,5	0,7	0,5	0,3	0,1
Materiale plastice prelucrate	0,8	de 2,9 ori	0,1	0,3	0,0	0,3
Mărfuri manufacturate, clasificate mai ales după materia prima	23,3	178,4	6,9	7,9	1,3	5,4
Piele, altă piele și blană prelucrate	0,2	de 5,4 ori	0,0	0,1	-0,2	0,1
Cauciuc prelucrat	2,9	de 7,2 ori	0,2	1,0	-0,2	1,3
Articole din lemn (exclusiv mobilă)	1,3	de 3,6 ori	0,2	0,4	0,0	0,5
Hîrtie, carton și articole din pastă de celuloză, din hîrtie sau din carton	3,3	de 3,0 ori	0,6	1,1	0,5	1,2
Fire, țesături, articole textile necuprinse în altă parte și produse conexe	7,9	144,0	2,9	2,7	0,7	1,3
Articole din minerale nemetalice	4,4	123,6	1,9	1,5	0,6	0,4
Fier și oțel	0,5	de 3,0 ori	0,1	0,2	-0,1	0,2
Articole prelucrate din metal	2,6	134,6	1,0	0,9	0,0	0,4
Mașini și echipamente pentru transport	38,5	139,8	14,6	13,0	4,2	5,8
Mașini generatoare de putere și echipamentele lor	0,4	37,1	0,6	0,1	0,2	-0,4
Mașini și aparate specializate pentru industriile specifice	3,6	196,6	1,0	1,2	0,5	0,9
Mașini și aparate pentru prelucrarea metalelor	1,2	de 3,1 ori	0,2	0,4	-0,5	0,5
Mașini și aparate industriale cu aplicații generale; părți și piese detașate ale acestor mașini	5,2	187,5	1,5	1,8	0,4	1,3
Aparate și echipamente de telecomunicații și pentru înregistrarea și reproducerea sunetului și imaginii	1,7	de 9,6 ori	0,1	0,6	-0,1	0,8
Mașini și aparate electrice și părți ale acestora (inclusiv echivalente neelectrice ale mașinilor și aparatelor de uz casnic)	18,7	123,4	8,0	6,3	1,0	1,9
Vehicule rutiere (inclusiv vehicule cu pernă de aer)	3,7	96,9	2,0	1,3	1,5	-0,1
Alte echipamente de transport	3,9	181,5	1,2	1,3	1,2	0,9
Articole manufacturate diverse	66,5	135,6	25,9	22,5	-0,4	9,2
Construcții prefabricate; alte instalații și accesorii pentru instalații sanitare, de încălzire și de iluminat	0,6	de 2,4 ori	0,1	0,2	-0,1	0,2
Mobilă și părțile ei	9,6	de 2,9 ori	1,8	3,2	0,1	3,3
Articole de voiaj; sacoșe și similare	2,9	145,6	1,1	1,0	-0,1	0,5
Îmbrăcăminte și accesorii	37,6	109,9	18,1	12,7	0,5	1,8
Încălțăminte	8,9	184,6	2,5	3,0	0,0	2,1
Instrumente și aparate profesionale, științifice și de control	1,9	de 2,8 ori	0,4	0,7	-0,9	0,7
Alte articole diverse	4,9	134,5	1,9	1,7	0,1	0,6

Structura exporturilor de mărfuri, conform Clasificării Standard de Comerț Internațional, indică o continuă creștere a activităților tradiționale pentru economia țării noastre.

Exporturile de articole manufacturate diverse s-au situat pe primul loc, cu o pondere de 22,5% din total exporturi. În cadrul acestei secțiuni de mărfuri ponderi însemnate au deținut exporturile de îmbrăcăminte și accesorii (56,6% din total secțiune și 12,7% din total exporturi), mobilă și părțile ei (14,4%

din total secțiune și 3,2% din total exporturi) și încălțăminte (13,4% din total secțiune și 3,0% din total exporturi).

Exporturile de produse alimentare și animale vii s-au clasat pe locul doi, reprezentând 21,3% în totalul valoric al exporturilor. În cadrul acestei secțiuni de mărfuri ponderi importante au avut exporturile de legume și fructe (59,0% din total secțiune și 12,5% din total exporturi), cereale și preparate pe bază de cereale (28,1% din total secțiune și 6,0% din total exporturi), hrană destinată animalelor (6,1% din total secțiune și 1,3% din total exporturi), zahăr, preparate pe bază de zahăr; miere (3,8% din total secțiune și 0,8% din total exporturi).

Exporturile de materiale brute necomestibile, exclusiv combustibili s-au situat pe locul trei, cu o pondere de 19,4% în total exporturi. În cadrul acestei secțiuni de mărfuri semințelor și fructelor oleaginoase le-au revenit 74,8% din total secțiune și 14,5% din total exporturi, iar minereurilor metalifere și deșeurilor din metale respectiv 19,9% și 3,8%.

Exporturile de mașini și echipamente pentru transport s-au clasat pe locul patru, reprezentând 13,0% din total exporturi. În cadrul acestei secțiuni de mărfuri ponderi însemnate au deținut exporturile de mașini și aparate electrice (48,5% din total secțiune și 6,3% din total exporturi), mașini și aparate industriale cu aplicații generale (13,5% din total secțiune și 1,8% din total exporturi), vehicule rutiere (9,6% din total secțiune și 1,2% din total exporturi), mașini și aparate specializate pentru industriile specifice (9,3% din total secțiune și 1,2% din total exporturi).

Exporturile de mărfuri manufacturate, clasificate mai ales după materia primă s-au situat pe locul cinci, cu o pondere de 7,9% în totalul valoric al exporturilor. În cadrul acestei secțiuni de mărfuri ponderi importante au avut exporturile de fire, țesături și articole textile (33,8% din total secțiune și 2,7% din total exporturi), articole din minerale nemetalice (18,9% din total secțiune și 1,5% din total exporturi), hârtie, carton și articole din pastă de celuloză, din hârtie sau din carton (14,4% din total secțiune și 1,1% din total exporturi), cauciuc prelucrat (12,6% din total secțiune și 1,0% din total exporturi), articole prelucrate din metal (11,2% din total secțiune și 0,9% din total exporturi).

Exporturile de băuturi și tutun s-au clasat pe locul șase, deținând o cotă de 7,8% în total exporturi. În cadrul acestei secțiuni de mărfuri preponderente rămân a fi exporturile de băuturi alcoolice și nealcoolice (83,6% din total secțiune și 6,5% din total exporturi), tutun brut și prelucrat (16,4% din total secțiune și 1,3% din total exporturi).

Exporturile de uleiuri, grăsimi și ceruri de origine animală sau vegetală au deținut 4,2% din total exporturi, iar produsele chimice și produsele derivate respectiv 3,3%.

Pe grupe de mărfuri creșteri substanțiale s-au marcat la exporturile de materiale brute necomestibile, exclusiv combustibili (de 4,7 ori), produse alimentare și animale vii (+46,6%), articole manufacturate diverse (+35,6%), mașini și echipamente pentru transport (+39,8%), mărfuri manufacturate, clasificate mai ales după materia primă (+78,4%), uleiuri, grăsimi și ceruri de origine animală sau vegetală (de 2,3 ori), combustibili minerali, lubrifianți și materiale derivate (de 2,4 ori) contribuind astfel la creșterea pe total exporturi cu 59,0%.

Totodată, s-au redus exporturile de produse medicinale și farmaceutice (-41,6%), băuturi alcoolice și nealcoolice (-7,0%), mașini generatoare de putere și echipamentele lor (-62,9%), produse chimice organice (-47,0%), cafea, ceai, cacao, condimente și înlocuitori ai acestora (-34,1%), lemn și plută (-29,5%), alte materii brute de origine animală sau vegetală (-41,7%), vehicule rutiere (-3,1%), atenuând astfel creșterea pe total exporturi cu 4,2%.

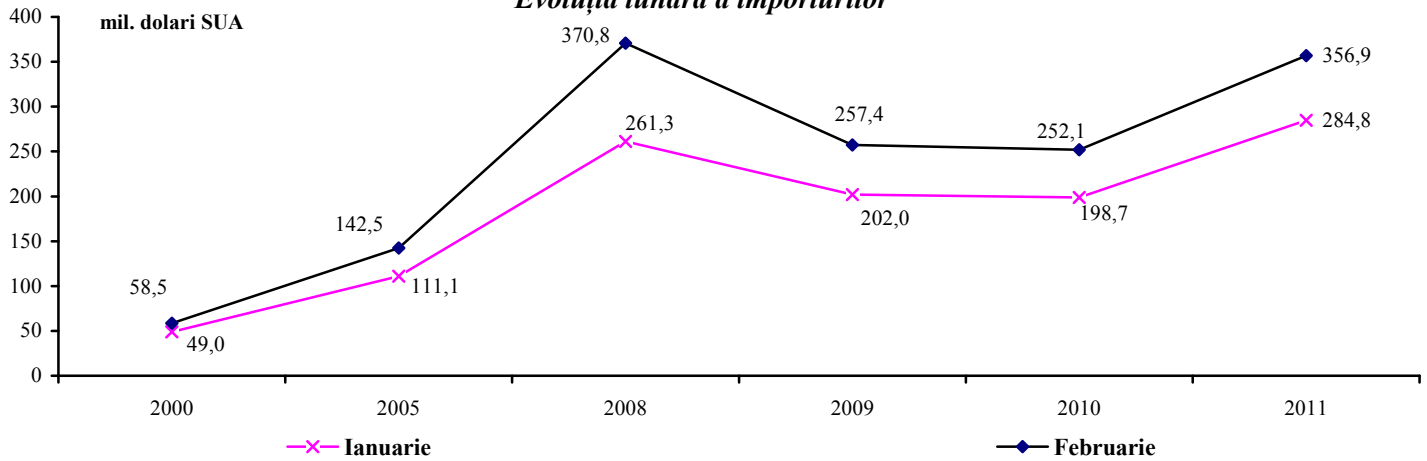
Importurile de mărfuri realizate în luna februarie 2011 au însumat 356,9 mil. dolari SUA, cu 25,3% mai mult față de luna anterioară și cu 41,6% - comparativ cu luna februarie 2010.

În ianuarie-februarie 2011 **importurile** au totalizat 641,7 mil. dolari SUA, volum superior celui realizat în perioada corespunzătoare din anul precedent cu 42,4%.

Importurile din **țările Uniunii Europene** (UE-27) s-au cifrat la 246,6 mil. dolari SUA (cu 45,7% mai mult decât în ianuarie-februarie 2010), deținând o pondere de 38,4% în total importuri (37,5% în ianuarie-februarie 2010).

Importurile de mărfuri provenite din **țările CSI** au avut o valoare de 255,3 mil. dolari SUA (cu 38,9% mai mare decât în ianuarie-februarie 2010), care echivalează cu o cotă de 39,8% în total importuri (40,8% în ianuarie-februarie 2010).

Evoluția lunară a importurilor



Primele 32 de țări-partenere în derularea importurilor, care dețineau 96,0% din volumul total, au fost:

	Ianuarie-februarie 2011		Ponderea, %		Gradul de influență a țărilor la creșterea (+), scăderea (-) importurilor, %	
	mil. dolari SUA	în % față de ianuarie-februarie 2010	ianuarie-februarie		ianuarie-februarie	
			2010	2011	2010	2011
IMPORT - total	641,7	142,4	100,0	100,0	-1,9	42,4
din care:						
Federația Rusă	158,2	131,3	26,7	24,6	21,0	8,4
Ucraina	70,6	135,6	11,6	11,0	1,0	4,1
România	63,7	153,8	9,2	9,9	2,2	4,9
China	47,4	121,6	8,6	7,4	1,2	1,9
Germania	41,7	160,9	5,7	6,5	-0,6	3,5
Turcia	41,7	182,9	5,1	6,5	-0,2	4,2
Italia	35,5	135,2	5,8	5,5	1,0	2,0
Belarus	20,2	de 2,2 ori	2,0	3,1	-1,0	2,5
Grecia	15,6	176,5	2,0	2,4	1,2	1,5
Polonia	12,9	138,9	2,1	2,0	0,1	0,8
Ungaria	12,5	193,2	1,4	1,9	-0,2	1,3
Statele Unite ale Americii	10,0	de 2,2 ori	1,0	1,6	-0,4	1,2
Regatul Unit al Marii Britanii și Irlandei de Nord	8,6	108,4	1,8	1,3	0,2	0,1
Franța	8,0	130,3	1,4	1,2	-0,2	0,4
Bulgaria	7,7	141,7	1,2	1,2	0,3	0,5
Austria	7,6	101,3	1,7	1,2	0,0	0,0
Elveția	5,5	de 3,2 ori	0,4	0,9	-0,2	0,8
Republica Cehă	5,5	122,4	1,0	0,8	-0,1	0,2
Olanda	5,4	112,2	1,1	0,8	0,1	0,1
India	5,2	133,2	0,9	0,8	0,2	0,3
Belgia	5,1	141,7	0,8	0,8	0,2	0,3
Japonia	4,0	91,8	1,0	0,6	-0,2	-0,1
Kazahstan	3,7	de 3,2 ori	0,3	0,6	-24,6	0,6
Coreea de Sud	3,4	154,4	0,5	0,5	-0,2	0,3
Spania	3,2	130,2	0,5	0,5	-1,2	0,2
Slovacia	2,9	150,6	0,4	0,4	0,1	0,2
Uzbekistan	2,6	de 5,5 ori	0,1	0,4	0,1	0,5
Lituania	2,4	141,5	0,4	0,4	0,0	0,2
Vietnam	2,2	80,0	0,6	0,3	0,2	-0,1
Norvegia	2,0	152,9	0,3	0,3	0,0	0,2
Suedia	2,0	180,6	0,2	0,3	-0,4	0,2
Israel	1,6	145,0	0,3	0,3	-0,4	0,1

Analiza evoluției importurilor pe țări relevă, că majorarea livrărilor din Federația Rusă (+31,3%), România (+53,8%), Turcia (+82,9%), Ucraina (+35,6%), Germania (+60,9%), Belarus (de 2,2 ori), Italia (+35,2%), China (+21,6%), Grecia (+76,5%), Ungaria (+93,2%), Statele Unite ale Americii (de 2,2 ori),

Polonia (+38,9%), Elveția (de 3,2 ori), Kazahstan (de 3,2 ori), Bulgaria (+41,7%), Uzbekistan (de 5,5 ori), Franța (+30,3%), India (+33,2%), Belgia (+41,7%), Coreea de Sud (+54,4%), Republica Cehă (+22,4%), Spania (+30,2%), Slovacia (+50,6%), Lituania (+41,5%), Norvegia (+52,9%), Suedia (+80,6%), Olanda (+12,2%), Regatul Unit al Marii Britanii și Irlandei de Nord (+8,4%), Israel (+45,0%), a contribuit la creșterea pe total importuri cu 41,5%.

Importurile de mărfuri structurate, conform Clasificării Standard de Comerț Internațional, se prezintă astfel:

	Ianuarie-februarie 2011		Structura, %		Gradul de influență a grupelor de mărfuri la creșterea (+), scăderea (-) importurilor, %	
	mil. dolari SUA	în % față de ianuarie-februarie 2010	ianuarie-februarie		ianuarie-februarie	
			2010	2011	2010	2011
IMPORT - total	641,7	142,4	100,0	100,0	-1,9	42,4
din care:						
Produse alimentare și animale vii	62,4	117,0	11,8	9,7	0,9	2,0
Animale vii	0,9	65,1	0,3	0,1	0,1	-0,1
Carne și preparate din carne	3,3	163,3	0,4	0,5	-0,7	0,3
Produse lactate și ouă de păsări	4,5	106,7	0,9	0,7	0,3	0,1
Pește, crustacee, moluște	7,1	139,5	1,1	1,1	-0,1	0,4
Cereale și preparate pe bază de cereale	9,0	123,7	1,6	1,4	0,0	0,4
Legume și fructe	19,9	109,0	4,1	3,1	1,4	0,4
Zahăr, preparate pe bază de zahăr; miere	1,0	108,7	0,2	0,2	0,0	0,0
Cafea, ceai, cacao, condimente și înlocuitori ai acestora	5,9	119,5	1,1	0,9	-0,2	0,2
Hrană destinată animalelor (exclusiv cereale nemăcinate)	2,3	111,6	0,5	0,4	0,1	0,0
Produse și preparate alimentare diverse	8,5	118,7	1,6	1,3	0,0	0,3
Băuturi și tutun	16,1	125,7	2,8	2,5	0,4	0,7
Băuturi	4,7	145,6	0,7	0,7	-0,2	0,3
Tutun brut și prelucrat	11,4	119,0	2,1	1,8	0,6	0,4
Materiale brute necomestibile, exclusiv combustibili	15,3	195,2	1,7	2,4	0,1	1,7
Semințe și fructe oleaginoase	3,3	158,0	0,5	0,5	0,2	0,3
Cauciuc brut (inclusiv cauciuc sintetic și regenerat)	0,6	de 5,0 ori	0,0	0,1	0,0	0,1
Lemn și plută	3,0	152,1	0,4	0,5	-0,1	0,2
Fibre textile (cu excepția lînii în fuior și a lînii pieptănate) și deșeurile lor (neprelucrate în fire sau țesături)	1,6	134,9	0,3	0,2	0,0	0,1
Îngrășăminte naturale și minerale naturale (exclusiv cărbune, petrol și pietre prețioase)	0,6	155,7	0,0	0,1	0,0	0,1
Mineruri metalifere și deșeuri de metale	1,3	de 42,0 ori	0,0	0,2	0,0	0,3
Alte materii brute de origine animală sau vegetală	4,9	de 2,3 ori	0,5	0,8	0,0	0,6
Combustibili minerali, lubrifianți și materiale derivate	198,9	143,8	30,7	31,0	-2,9	13,4
Cărbune, coals și brichete	4,2	de 3,6 ori	0,3	0,7	-0,1	0,7
Petrol, produse petroliere și produse înrudite	72,8	190,8	8,5	11,3	1,1	7,7
Gaz și produse industriale obținute din gaz	121,7	123,0	21,9	19,0	-3,9	5,0
Energie electrică	0,2	de 2,8 ori	0,0	0,0	0,0	0,0
Uleiuri, grăsimi și ceruri de origine animală sau vegetală	1,3	125,1	0,2	0,2	0,0	0,1
Grăsimi și uleiuri vegetale fixate, brute, rafinate sau fracționate	0,9	de 2,5 ori	0,1	0,1	-0,1	0,1
Produse chimice și produse derivate nespecificate în altă parte	66,5	121,3	12,2	10,4	1,7	2,6
Produse chimice organice	1,6	126,9	0,3	0,2	0,1	0,1
Produse chimice anorganice	1,9	de 2,3 ori	0,2	0,3	-0,1	0,2

	Ianuarie-februarie 2011		Structura, %		Gradul de influență a grupelor de mărfuri la creșterea (+), scăderea (-) importurilor, %	
	mil. dolari SUA	în % față de ianuarie-februarie 2010	ianuarie-februarie		ianuarie-februarie	
			2010	2011	2010	2011
Produse tanante și colorante	2,3	159,5	0,3	0,4	0,0	0,2
Produse medicinale și farmaceutice	17,2	71,3	5,4	2,7	1,2	-1,5
Uleiuri esențiale, rezinoide și substanțe parfumate, preparate pentru toaletă, produse pentru înfrumusețare	13,2	116,8	2,5	2,1	0,2	0,4
Îngrășăminte minerale sau chimice	9,2	de 2,0 ori	1,0	1,4	0,8	1,0
Materiale plastice sub forme primare	6,3	165,0	0,8	1,0	0,2	0,6
Materiale plastice prelucrate	8,1	184,1	1,0	1,3	-0,3	0,8
Alte materiale și produse chimice	6,7	de 2,2 ori	0,7	1,0	-0,4	0,8
Mărfuri manufacturate, clasificate mai ales după materia primă	112,8	163,3	15,3	17,6	1,5	9,7
Piele, altă piele și blană prelucrate	3,5	165,3	0,5	0,6	0,1	0,3
Cauciuc prelucrat	9,8	188,5	1,2	1,5	0,1	1,0
Articole din lemn (exclusiv mobilă)	6,1	163,3	0,8	1,0	0,0	0,5
Hîrtie, carton și articole din pastă de celuloză, din hîrtie sau din carton	14,7	174,9	1,9	2,3	0,4	1,4
Fire, țesături, articole textile necuprinse în altă parte și produse conexe	33,4	147,8	5,0	5,2	1,0	2,4
Articole din minerale nemetalice	12,8	165,5	1,7	2,0	-0,2	1,1
Fier și oțel	17,2	182,9	2,1	2,7	0,2	1,8
Metale neferoase	2,2	192,1	0,2	0,3	-0,1	0,2
Articole prelucrate din metal	13,1	150,0	1,9	2,0	0,0	1,0
Mașini și echipamente pentru transport	114,3	148,7	17,0	17,8	-1,6	8,3
Mașini generatoare de putere și echipamentele lor	1,4	90,1	0,3	0,2	0,2	0,0
Mașini și aparate specializate pentru industriile specifice	15,2	de 2,2 ori	1,5	2,4	-0,6	1,8
Mașini și aparate pentru prelucrarea metalelor	1,4	de 3,3 ori	0,1	0,2	-0,1	0,2
Mașini și aparate industriale cu aplicații generale; părți și piese detașate ale acestor mașini	13,7	173,1	1,8	2,1	-0,4	1,3
Mașini și aparate de birou sau pentru prelucrarea automată a datelor	4,9	159,6	0,7	0,8	-0,2	0,4
Aparate și echipamente de telecomunicații și pentru înregistrarea și reproducerea sunetului și imaginii	15,8	108,5	3,2	2,4	1,0	0,3
Mașini și aparate electrice și părți ale acestora (inclusiv echivalente neelectrice ale mașinilor și aparatelor de uz casnic)	31,4	120,5	5,8	4,9	0,3	1,2
Vehicule rutiere (inclusiv vehicule cu pernă de aer)	30,1	de 2,0 ori	3,3	4,7	-1,9	3,4
Alte echipamente de transport	0,4	28,3	0,3	0,1	0,1	-0,3
Articole manufacturate diverse	54,2	147,4	8,1	8,4	-2,0	3,9
Construcții prefabricate; alte instalații și accesorii pentru instalații sanitare, de încălzire și de iluminat	3,7	120,3	0,7	0,6	0,0	0,1
Mobilă și părțile ei	7,5	137,6	1,2	1,2	-0,1	0,5
Articole de voiaj; sacoșe și similare	0,6	159,1	0,1	0,1	-0,0	0,0
Îmbrăcăminte și accesorii	10,3	118,1	1,9	1,6	-0,5	0,4
Încălțăminte	5,6	de 2,6 ori	0,5	0,9	-0,3	0,8
Instrumente și aparate, profesionale, științifice și de control	5,9	174,7	0,7	0,9	-1,2	0,6
Aparate fotografice, echipamente și furnituri de optică; ceasuri și orologii	0,8	71,2	0,3	0,1	0,1	-0,1
Alte articole diverse	19,8	158,9	2,7	3,0	0,0	1,6

Structura importurilor de mărfuri, conform Clasificării Standard de Comerț Internațional, indică dominarea în continuare a produselor necesare pentru funcționarea economiei, precum și celor destinate consumului populației.

Importurile de combustibili minerali, lubrifianți și materiale derivate au deținut 31,0% din total importuri. În cadrul acestei secțiuni de mărfuri gazul și produsele industriale obținute din gaz reprezintă 61,2% din total secțiune și 19,0% din total importuri, iar petrolul și produsele petroliere, respectiv 36,6% și 11,3%.

Importurile de mașini și echipamente pentru transport au avut o cotă de 17,8% în total importuri. În cadrul acestei secțiuni de mărfuri ponderi importante au deținut importurile de mașini și aparate electrice (27,5% din total secțiune și 4,9% din total importuri), vehicule rutiere (26,4% din total secțiune și 4,7% din total importuri), aparate și echipamente de telecomunicații și pentru înregistrarea și reproducerea sunetului și imaginii (13,8% din total secțiune și 2,4% din total importuri), mașini și aparate specializate pentru industriile specifice (13,3% din total secțiune și 2,4 din total importuri), mașini și aparate industriale cu aplicații generale (12,0% din total secțiune și 2,1% din total importuri),

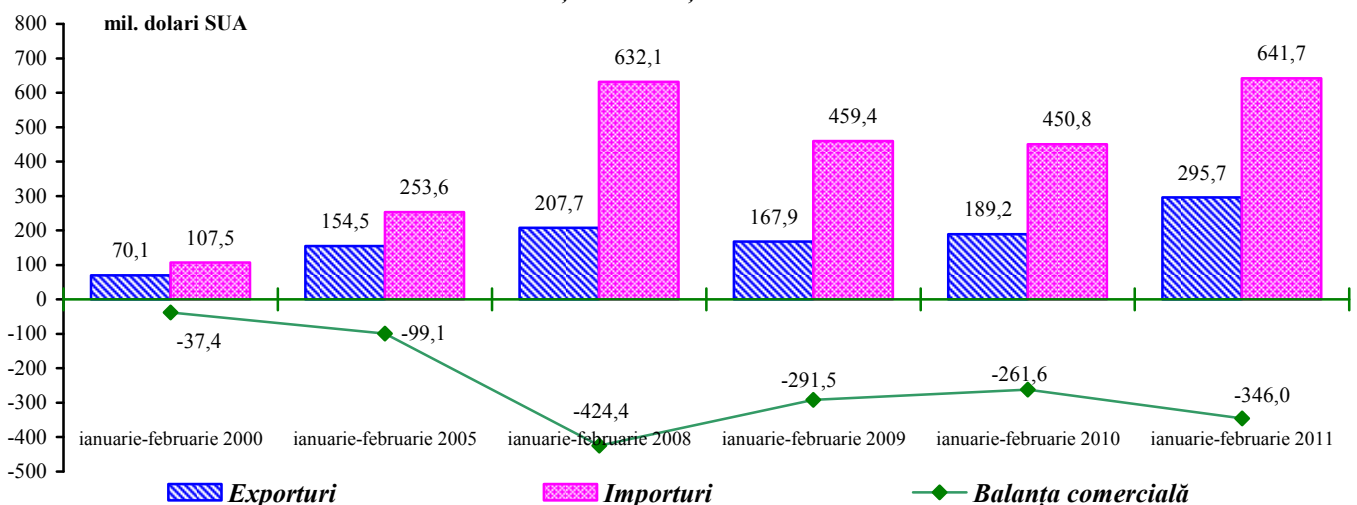
Importurile de mărfuri manufacturate, clasificate mai ales după materia primă au deținut o pondere de 17,6% în total importuri, preponderente fiind firele, țesăturile și articolele textile (29,7% din total secțiune și 5,2% din total importuri), fierul și oțelul (15,3% din total secțiune și 2,7% din total importuri), hîrtia, cartonul și articolele din pastă de celuloză, din hîrtie sau din carton (13,0% din total secțiune și 2,3% din total importuri), articolele prelucrate din metal (11,6% din total secțiune și 2,0% din total importuri), articolele din minerale nemetalice (11,3% din total secțiune și 2,0% din total importuri),

Importurile de produse chimice și produse derivate au reprezentat 10,4% din total importuri. În cadrul acestei secțiuni de mărfuri ponderi însemnate au deținut produsele medicinale și farmaceutice (25,9% din total secțiune și 2,7% din total importuri), uleiurile esențiale, rezinoidele și substanțele parfumate, preparatele pentru toaletă, produsele pentru înfrumusețare (19,9% din total secțiune și 2,1% din total importuri), îngrășămintele minerale sau chimice (13,9% din total secțiune și 1,4% din total importuri), materialele plastice prelucrate (12,1% din total secțiune și 1,3% din total importuri).

Importurile de produse alimentare și animale vii au înregistrat o pondere de 9,7% în total importuri. În cadrul acestei secțiuni de mărfuri legumele și fructele reprezintă 32,0% din total secțiune și 3,1% din total importuri, cerealele și preparatele pe bază de cereale -14,4% din total secțiune și 1,4% din total importuri, produsele și preparatele alimentare diverse -13,7% din total secțiune și 1,3% din total importuri, peștele, crustaceele și moluștele -11,3% din total secțiune și 1,1% din total importuri, cafeaua, ceaiul, cacao și condimentele - 9,4% din total secțiune și 0,9% din total importuri.

Pe grupe de mărfuri au sporit importurile de materiale brute necomestibile, exclusiv combustibili (+95,2%), mărfuri manufacturate, clasificate mai ales după materia primă (+63,3%), mașini și echipamente pentru transport (+48,7%), articole manufacturate diverse (+47,4%), combustibili minerali, lubrifianți și materiale derivate (+43,8%), băuturi și tutun (+25,7%), uleiuri, grăsimi și ceruri de origine animală sau vegetală (+25,1%), produse chimice și produse derivate (+21,3%), produse alimentare și animale vii (+17,0%), favorizînd astfel creșterea pe total importuri cu 42,4%.

Tendențele comerțului exterior



Decalajul considerabil în evoluția exporturilor și importurilor a determinat acumularea în ianuarie-februarie 2011 a unui **deficit al balanței comerciale** în valoare de 346,0 mil. dolari SUA, cu 84,4 mil. dolari SUA (+32,3%) mai mare față de cel înregistrat în ianuarie-februarie 2010. Cu țările Uniunii Europene

(UE-27) balanța comercială s-a încheiat cu un deficit de 93,1 mil. dolari SUA (în ianuarie-februarie 2010 – 69,6 mil. dolari SUA), iar cu țările CSI - de 156,1 mil. dolari SUA (în ianuarie-februarie 2010 – 113,9 mil. dolari SUA).

Balanța comercială cu principalele țări - parteneri se prezintă astfel:

	Ianuarie-februarie		Ianuarie-februarie 2011 în % față de ianuarie-februarie 2010
	2010	2011	
BALANȚA COMERCIALĂ – total, mil. dolari SUA	-261,6	-346,0	132,3
din care:			
Federația Rusă	-73,2	-91,2	124,7
Ucraina	-40,1	-51,6	128,7
China	-38,8	-47,2	121,8
Turcia	-16,8	-25,1	149,1
Germania	-15,3	-24,9	162,1
România	-12,4	-19,7	158,8
Belarus	-0,7	-10,7	de 14,7 ori
Ungaria	-5,4	-9,8	182,5
Grecia	-2,5	-9,2	de 3,7 ori
Austria	-6,4	-6,6	102,9
Italia	-3,9	-4,5	114,4
Republica Cehă	-1,8	-4,3	de 2,4 ori
India	-3,8	-4,2	111,6
Elveția	0,5	-4,2	x
Japonia	-4,3	-3,9	90,1
Belgia	-2,4	-3,7	150,5
Coreea de Sud	-2,2	-3,4	154,3
Spania	-2,3	-3,0	130,1
Olanda	-3,9	-2,9	74,0
Bulgaria	-3,9	-2,6	65,4
Slovacia	-0,9	-2,3	de 2,5 ori
Vietnam	-2,8	-2,2	80,3
Kazahstan	-0,2	-2,1	de 11,7 ori
Franta	-1,7	-2,0	111,5
Norvegia	-1,3	-2,0	153,1
Suedia	-1,0	-1,9	194,0
Statele Unite ale Americii	-2,6	-1,8	67,6
Uzbekistan	-0,4	-1,6	de 4,3 ori
Polonia	-4,8	-1,4	28,1
Israel	-0,5	-1,4	de 2,8 ori
Liban	0,1	0,7	de 5,2 ori
Irak	1,4	0,9	65,6
Georgia	1,9	1,0	54,3
Lituania	-0,5	1,4	x
Panama	0,1	2,7	de 23,2 ori
Regatul Unit al Marii Britanii și Irlandei de Nord	3,1	8,4	de 2,7 ori

Balanța comercială pe principalele grupe de mărfuri, conform Clasificării Standard de Comerț Internațional, se prezintă astfel:

	Ianuarie-februarie		Ianuarie-februarie 2011 în % față de ianuarie-februarie 2010
	2010	2011	
BALANȚA COMERCIALĂ – total, mil. dolari SUA	-261,6	-346,0	132,3
din care:			
Produse alimentare și animale vii	-10,4	0,5	x
Animale vii	-1,1	-0,8	75,1
Carne și preparate din carne	-1,6	-2,9	180,9
Produse lactate și ouă de păsări	-3,6	-3,7	103,5
Pește, crustacee, moluște	-5,0	-7,0	139,5
Cereale și preparate pe bază de cereale	2,5	8,7	de 3,4 ori
Legume și fructe	10,1	17,1	168,9
Zahăr, preparate pe bază de zahăr; miere	-0,5	1,4	x
Cafea, ceai, cacao, condimente și înlocuitori ai acestora	-4,4	-5,6	125,3
Hrană destinată animalelor (exclusiv cereale nemăcinate)	0,3	1,5	de 5,4 ori

	Ianuarie-februarie		Ianuarie-februarie 2011 în % față de ianuarie-februarie 2010
	2010	2011	
Produse și preparate alimentare diverse	-7,1	-8,2	114,8
Băuturi și tutun	11,2	7,0	62,5
Băuturi	17,6	14,6	83,3
Tutun brut și prelucrat	-6,4	-7,6	119,9
Materiale brute necomestibile, exclusiv combustibili	4,4	41,9	de 9,5 ori
Piei crude, piei tăbăcite și blănuri brute	0,5	0,9	162,6
Semințe și fructe oleaginoase	7,4	39,5	de 5,4 ori
Cauciuc brut (inclusiv cauciuc sintetic și regenerat)	-0,0	-0,0	43,8
Lemn și plută	-1,7	-2,8	164,4
Pastă de hârtie și deșeuri de hârtie	0,2	0,3	187,2
Fibre textile (cu excepția lînii în fuior și a lînii pieptănate) și deșeurile lor (neprelucrate în fire sau țesături)	-1,2	-1,3	114,1
Îngrășăminte naturale și minerale naturale (exclusiv cărbune, petrol și pietre prețioase)	-0,2	-0,1	47,1
Mineruri metalifere și deșeuri de metale	1,1	10,1	de 9,1 ori
Alte materii brute de origine animală sau vegetală	-1,7	-4,7	de 2,7 ori
Combustibili minerali, lubrifianți și materiale derivate	-137,4	-196,7	143,2
Cărbune, cocs și brichete	-1,2	-4,2	de 3,6 ori
Petrol, produse petroliere și produse înrudite	-37,4	-71,0	189,7
Gaz și produse industriale obținute din gaz	-98,8	-121,3	122,9
Energie electrică	-0,0	-0,2	de 2,9 ori
Uleiuri, grăsimi și ceruri de origine animală sau vegetală	4,4	11,0	de 2,5 ori
Grăsimi și uleiuri vegetale fixate, brute, rafinate sau fracționate	5,0	11,4	de 2,3 ori
Produse chimice și produse derivate nespecificate în altă parte	-40,8	-56,8	139,3
Produse chimice organice	-0,9	-1,4	153,5
Produse chimice anorganice	-0,8	-1,9	de 2,4 ori
Produse tanante și colorante	-1,4	-2,1	154,8
Produse medicinale și farmaceutice	-12,3	-10,3	83,8
Uleiuri esențiale, rezinoide și substanțe parfumate, preparate pentru toaletă, produse pentru înfrumusețare	-10,0	-11,8	117,7
Îngrășăminte minerale sau chimice	-4,6	-9,2	de 2,0 ori
Materiale plastice sub forme primare	-3,8	-6,2	164,8
Materiale plastice prelucrate	-4,1	-7,3	177,3
Alte materiale și produse chimice	-2,9	-6,6	de 2,2 ori
Mărfuri manufacturate, clasificate mai ales după materia primă	-56,0	-89,5	159,8
Piele, altă piele și blană prelucrate	-2,0	-3,2	157,0
Cauciuc prelucrat	-4,8	-6,9	143,2
Articole din lemn (exclusiv mobilă)	-3,4	-4,8	141,8
Hârtie, carton și articole din pastă de celuloză, din hârtie sau din carton	-7,3	-11,3	155,5
Fire, țesături, articole textile necuprinse în altă parte și produse conexe	-17,2	-25,6	148,9
Articole din minerale nemetalice	-4,2	-8,4	de 2,0 ori
Fier și oțel	-9,2	-16,7	180,7
Metale neferoase	-1,1	-2,1	188,9
Articole prelucrate din metal	-6,8	-10,5	154,4
Mașini și echipamente pentru transport	-49,3	-75,7	153,8
Mașini generatoare de putere și echipamentele lor	-0,3	-0,9	de 2,8 ori
Mașini și aparate specializate pentru industriile specifice	-5,1	-11,6	de 2,3 ori
Mașini și aparate pentru prelucrarea metalelor	-0,0	-0,2	de 5,5 ori
Mașini și aparate industriale cu aplicații generale; părți și piese detașate ale acestor mașini	-5,2	-8,5	165,4
Mașini și aparate de birou sau pentru prelucrarea automată a datelor	-3,0	-4,8	161,4
Aparate și echipamente de telecomunicații și pentru înregistrarea și reproducerea sunetului și imaginii	-14,3	-14,1	98,0

	Ianuarie-februarie		Ianuarie-februarie 2011 în % față de ianuarie-februarie 2010
	2010	2011	
Mașini și aparate electrice și părți ale acestora (inclusiv echivalente neelectrice ale mașinilor și aparatelor de uz casnic)	-10,9	-12,7	116,5
Vehicule rutiere (inclusiv vehicule cu pernă de aer)	-11,1	-26,4	de 2,4 ori
Alte echipamente de transport	0,6	3,5	de 5,6 ori
Articole manufacturate diverse	12,3	12,3	100,2
Construcții prefabricate; alte instalații și accesorii pentru instalații sanitare, de încălzire și de iluminat	-2,8	-3,1	109,4
Mobilă și părțile ei	-2,1	2,1	x
Articole de voiaj; sacoșe și similare	1,6	2,3	142,7
Îmbrăcăminte și accesorii	25,5	27,3	107,1
Încălțăminte	2,7	3,3	122,8
Instrumente și aparate, profesionale, științifice și de control	-2,7	-4,0	147,6
Aparate fotografice, echipamente și furnituri de optică; ceasuri și orologii	-1,1	-0,7	70,3
Alte articole diverse	-8,8	-14,9	169,0

Gradul de acoperire a importurilor cu exporturi în ianuarie-februarie 2011 a fost de 46,1% față de 42,0% în ianuarie-februarie 2010.

Persoană de contact:

Mariana Eni
șef al direcției statistica comerțului exterior și serviciilor
tel. 40 30 66

- Notă:** ¹⁾ Informația nu include operațiunile de export-import a întreprinderilor și organizațiilor din partea stîngă a Nistrului și mun. Bender.
²⁾ Datele pentru luna februarie 2011 sînt provizorii, iar pentru luna precedentă și perioada corespunzătoare din anul 2010 – date rectificate

Sursa datelor: Serviciul Vamal (declarațiile vamale de export și import a agenților economici).