

Activitatea instituțiilor de învățământ primar și secundar general la începutul anului de studii 2008/2009

La începutul anului de studii 2008/2009, rețeaua instituțiilor de învățământ primar și secundar general cuprindea 1526 școli, gimnazii și licee, inclusiv 7 școli serale și 1519 școli de zi, din care: 92 școli primare, 689 gimnazii, 489 licee, 214 școli medii de cultură generală, 35 școli pentru copiii cu deficiențe în dezvoltarea intelectuală sau fizică.

Tabelul 1. Instituții de învățământ primar și secundar general

	2007/2008			2008/2009		
	Total	Instituții de stat	Instituții în mediul urban	Total	Instituții de stat	Instituții în mediul urban
Total	1541	1519	370	1526	1504	363
De zi	1534	1512	363	1519	1497	356
școli primare	94	94	33	92	92	31
gimnazii	678	677	52	689	688	50
licee	471	450	211	489	468	214
școli medii de cultură generală	254	254	50	214	214	43
școli pentru copiii cu deficiențe intelectuale sau fizice	37	37	17	35	35	18
Serale	7	7	7	7	7	7

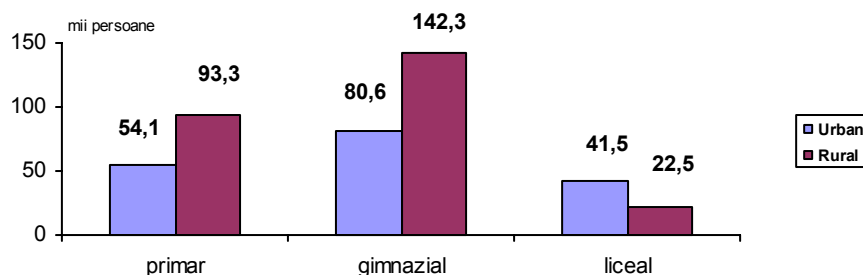
Instituții de învățământ de zi. Ca rezultat al procesului de reorganizare a rețelei instituțiilor de învățământ primar și secundar general, numărul acestor instituții s-a micșorat comparativ cu anul precedent de studii cu 15 unități. În dependență de tipul instituției, s-a înregistrat o majorare a numărului de licee cu 18 unități sau cu 3,8% și reducerea numărului de școli medii de cultură generală cu 40 unități sau cu 15,7%. Numărul școlilor primare și a celor pentru copiii cu deficiențe în dezvoltarea intelectuală sau fizică s-a micșorat cu câte 2 unități, iar numărul gimnaziilor s-a majorat cu 11 unități. Trei pătrimi din numărul total de școli funcționau în mediul rural.

Școlile, gimnaziile, liceele care reprezintă proprietatea publică dețin o pondere majoritară - 98,6%. Instituțiile cu forma de proprietate nestatală cuprind 22 instituții de învățământ, inclusiv 21 licee și 1 gimnaziu, care sînt amplasate doar în mediul urban.

Contingentul de elevi. În învățământul primar și secundar general în anul de studii 2008/2009 au fost cuprinși 434,3 mii elevi (216,7 mii fete), cu 5,8% mai puțin comparativ cu anul de studii anterior. Din totalul elevilor cuprinși în învățământul primar și secundar general 147,4 mii (33,9%) reprezintă elevii din învățământul primar, 222,9 mii (51,3%) - elevii din învățământul gimnazial și 64,0 mii (14,7%) elevi - au urmat cursurile de studii liceale. Structura contingentului de elevi practic nu s-a schimbat comparativ cu anul de studii 2007/2008. Numărul de elevi la 10000 locuitori a constituit 1217 persoane față de 1289 - în anul de studii 2007/2008.

Din total elevi înscriși în învățământul primar și secundar general, 59,4% - învățau în mediul rural. Pe medii de reședință există unele discrepante în numărul elevilor cuprinși pe niveluri educaționale. Astfel, ponderea elevilor cuprinși în învățământul primar și gimnazial este mai majoră în mediul rural, respectiv 63,3% și 63,8%, pe cînd ponderea elevilor din învățământul liceal este mai superioară în mediul urban - 64,8%.

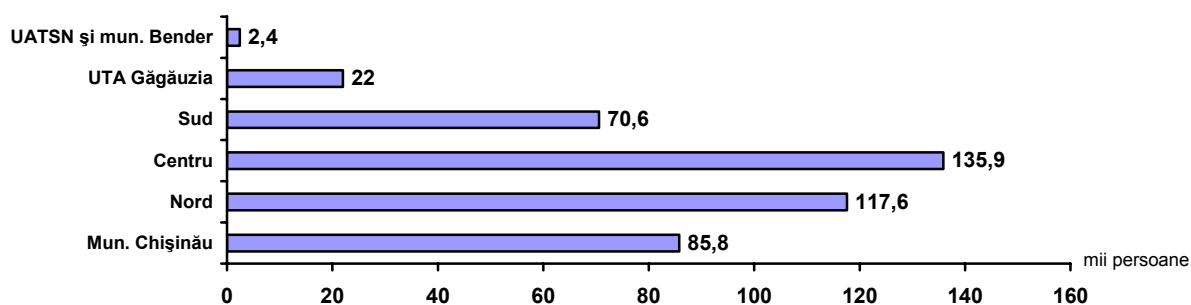
Figura 1. Repartizarea elevilor din învățământul primar și secundar general, pe medii, anul de studii 2008/2009



Majoritatea elevilor din învățământul primar și secundar general (99,1%) erau înscriși în școlile publice, sectorul privat fiind, astfel, nesemnificativ reprezentat. Numărul elevilor care fac studii în instituții private constituie circa 4000 persoane și s-a diminuat comparativ cu anul de studii 2007/2008 cu 3,5%.

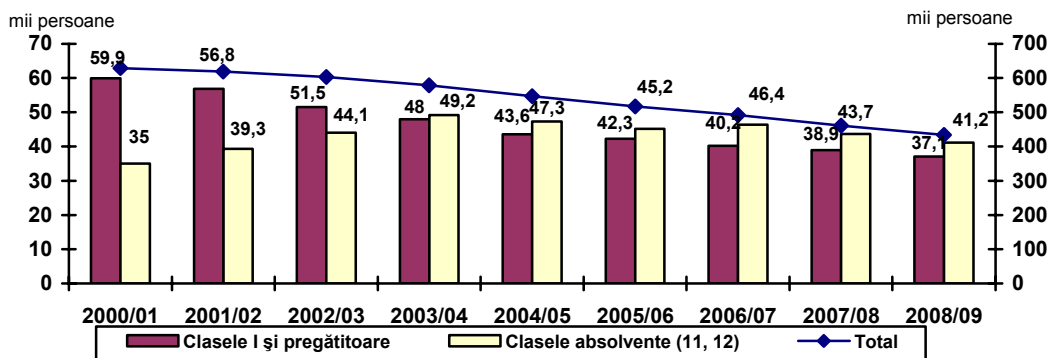
Pe regiuni, distribuția elevilor înscriși în învățământul primar și secundar general, se prezintă astfel: mun. Chișinău – 19,7%, Nord – 27,1%, Centru – 31,3%, Sud – 16,2%, UTA Găgăuzia – 5,1%. Cel mai mare număr de elevi la 10000 locuitori se înregistrează în UTA Găgăuzia – 1376 persoane. În zona Sud acest indicator constituie 1300 persoane, Centru - 1275, Nord – 1160 și în mun. Chișinău – 1092 persoane.

Figura 2. Repartizarea elevilor din învățământul primar și secundar general, în profil teritorial, anul de studii 2008/2009



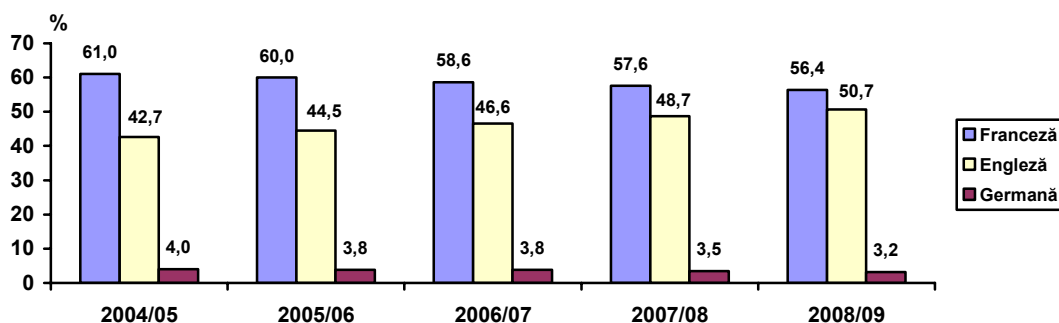
La începutul anului de studii 2008/2009 au fost înscriși în clasa I și clasa pregătitoare 37,1 mii elevi sau cu 4,6% mai puțin comparativ cu anul de studii precedent, continuând, astfel, tendința de descreștere din ultimii 10 ani. Numărul elevilor din clasele absolvente (11, 12) începând cu anul de studii 2003/2004 deasemenea a fost în scădere, iar față de anul de studii precedent a înregistrat o diminuare cu 5,7%.

Figura 3. Evoluția numărului de elevi din învățământul primar și secundar general



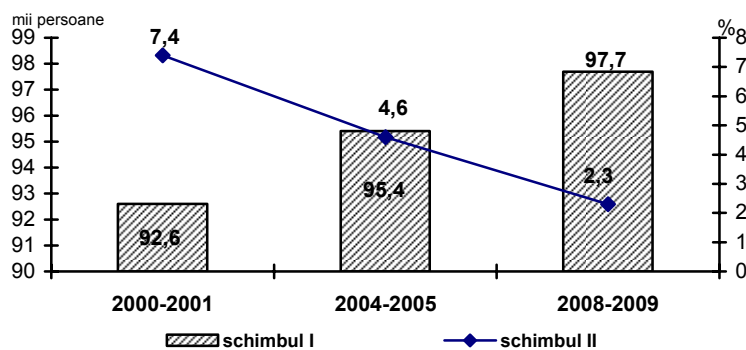
În anul de studii 2008/2009 în ierarhia limbilor moderne studiate de elevii învățământului primar și secundar general, primul loc rămâne după limba franceză, fiind studiată de 56,4% elevi, după care urmează limba engleză – 50,7% elevi, iar limba germană - de 3,2% elevi. Ponderea elevilor care studiază limba engleză este în creștere și s-a majorat comparativ cu anul de studii precedent cu 2 puncte procentuale, iar ponderea elevilor care studiază limba franceză s-a micșorat cu 1,2 puncte procentuale. Practic la nivelul anului precedent a rămas ponderea elevilor care studiază limba germană. În învățământul primar și secundar general se mai studiază și următoarele limbi străine: spaniolă, latină, italiană, turcească, poloneză. În funcție de mediul de reședință, se constată diferențe semnificative în ierarhia limbilor, astfel, limba franceză este studiată preponderent în instituțiile din mediul rural (71,6% din total elevi din mediul rural), iar în mediul urban predomină limba engleză (78,5% din total elevi din mediul urban).

Figura 4. Ponderea elevilor din învățământul primar și secundar general, care studiază limbi moderne pe medii, în anul de studii 2008/2009



Actualmente, în țară funcționează 137 școli, în care procesul educațional se desfășoară în două schimburi. Este necesar de menționat, că numărul elevilor ce studiază în schimbul doi, în continuare, înregistrează tendințe de micșorare, constituind în anul de studii 2008/2009 10,1 mii persoane sau 2,3% din numărul total de elevi.

Figura 5. Elevi ce studiază pe schimburi*



* Cu excepția școlilor pentru copii cu deficiențe în dezvoltarea intelectuală sau fizică.

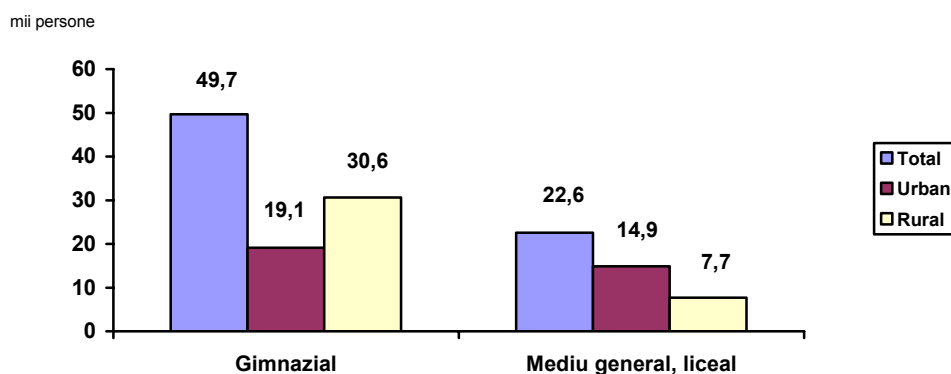
Rețeaua instituțiilor de **învățământ special** din țară, organizat pentru copiii cu deficiențe (psihice, fizice, senzoriale, motorii, de limbaj, socio-afective și de comportament sau cu deficiențe asociate), cuprinde 35 unități, care activează în scopul instruirii și educării, recuperării și integrării sociale a acestor copii.

Numărul elevilor înscriși în învățământul special, în anul de studii 2008/2009 a înregistrat o scădere cu 6,3% comparativ cu anul școlar anterior și a constituit 3792 persoane. Majoritatea elevilor din instituțiile nominalizate sînt cu deficiențe în dezvoltarea intelectuală – 80,4%. Cu restanțe poliomielitice și paralizii cerebrale sunt 6,6% copii, cu auz slab – 6,6%, surzi – 2,5%, cu vederea slabă – 2,8% și cu dereglări în comportament – 1,1%.

Absolvenți. În anul 2008 numărul absolvenților din învățământul gimnazial a fost de 49,7 mii elevi, din care 24,7 mii fete. Numărul de absolvenți ai liceelor și școlilor medii de cultură generală a constituit 22,6 mii elevi.

În funcție de medii, repartizarea absolvenților este următoarea: 38,4% absolvenți ai gimnaziilor sînt din mediul urban și 61,6% - din mediul rural. În ceea ce privește absolvenții liceelor și școlilor medii de cultură generală, 65,9% absolvenți sînt din mediul urban și 34,1% - din mediul rural.

Figura 7. Repartizarea absolvenților în funcție de medii, 2008

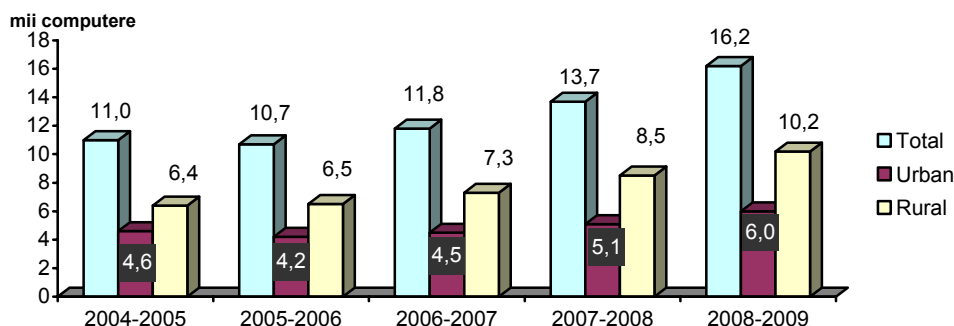


Baza tehnico-materială. La începutul anului de studii 2008/2009 din cele 1519 instituții din învățământ primar și secundar general 1488 unități desfășurau procesul educațional în încăperi proprii, 31 – în încăperi arendate. Din total instituții 1154 dispun de încăperi standardizate, iar restul 365 – de încăperi reamenajate. Toate instituțiile cuprindeau 32,8 mii săli de clasă (inclusiv cabinete de studii și laboratoare), 1,1 mii ateliere de studii, 1,2 mii săli sportive, 1,5 mii biblioteci, 0,8 mii săli de lectură, 1,2 mii puncte medicale.

Analiza bazei tehnico-materiale în dependență de tipul instituției relevă următoarele: de sală sportivă dispun 42,4% școli primare, 65,3% gimnazii, 93,7% licee și 100% școli medii. Punctul medical este prezent în 48,9% școli primare, 64,3% gimnazii, 90,2% școli medii și 94,3% licee. Practic fiecare instituție școlară dispune de bibliotecă.

Circa 90% din numărul total de școli dispun de cabinete pentru bazele informaticii și tehnicii de calcul, care sînt utilizate cu 16,2 mii computere. Din acestea, 12,4 mii lucrează în rețea școlară comună. Din numărul total de computere 35,9% sînt cu acces la Internet. Numărul de locuri utilizate cu computere în anul de studii 2008/2009 s-a majorat cu 15,4% față de anul de studii 2007/2008. În medie la un loc utilizat cu computer revin 27 elevi, în mediul urban acest indicator este de 30 elevi, iar în mediul rural – 25 elevi.

Figura 8. Asigurarea cu computere



Învățământul seral. În anul de studii 2008/2009, elevii din învățământul seral își desfășoară activitatea educațională în 7 școli, toate fiind amplasate în mediul urban. Numărul elevilor din învățământul seral s-a diminuat comparativ cu anul de studii precedent cu 4,4% și constituie 1751 persoane, reprezentînd 0,4% din numărul total al elevilor din școlile de zi.

Numărul absolvenților, care au primit certificat de studii gimnaziale în anul 2008 a constituit 0,3 mii persoane, iar numărul celor care au primit atestat de studii medii generale a înregistrat cifra de 1,1 mii persoane.

Persoană de contact:

Ala Negruță

Șef al Direcției statistica socială și a nivelului de trai

Tel. 40 30 78