

Biroul Național de Statistică al Republicii Moldova

Direcția Generală pentru Statistică a municipiului Chișinău

***Situația social-economică
a municipiului Chișinău
în ianuarie-martie 2013
(informație succintă)***

Chișinău, 2013

Cuprins

Informa ie succint privind situa ia social -economic a municipiului Chi in u în ianuarie-martie 2013.....	4
Situa ia demografic	7
Nivelul de trai al popula iei.....	8
Remunerarea salaria ilor.....	10
For a de munc i omajul înregistrat	12
Cifra de afaceri în comer i servicii în luna martie i trimestrul I 2013	14
Investi ii în active materiale pe termen lung	16
Industrie.....	19
Transporturi	22
Turism.....	24
Asigur ri.....	27
Agricultur	29
Infrac iuni.....	30
Preciz ri metodologice.....	32

Informa ie succint privind situa ia social-economic a municipiului Chi in u în ianuarie-martie 2013

Principalii indicatori privind activit ile economiei municipiului Chi in u se prezint astfel (conform datelor statistice preliminare):

Situa ia demografic în ianuarie-martie 2013 a fost determinat de o sc dere a nivelului natalit ii i mortalit ii respectiv cu 3,7 la sut i 4,2 la sut i o majorare a nivelului divor ialit ii i nup ialit ii, respectiv cu 11,4 i 12,2 la sut . În municipiu la fiecare 100 c s torii au revenit 95,3 divor uri.

Cî tigul salarial al unui lucr tor din economia municipiului Chi in u în ianuarie-martie 2013 a fost de 4296,1 lei. Salariul mediu pe luna martie 2013 a fost de 4533,7 lei, sporind fa de aceea i perioad a anului precedent cu 9,9%, i dep ind media pe ar cu 24,6%.

Num rul omerilor oficial înregistra i, conform datelor Agen iei Na ionale pentru Ocuparea For ei de Munc (inclusiv cei afla i la eviden la 01.01.2013), a constituit 4963 persoane, mic orîndu-se cu 20,3 la sut comparativ cu ianuarie-martie 2012. Num rul omerilor afla i la eviden la finele lunii martie a fost de 2897 persoane.

Volumul cifrei de afaceri la întreprinderile cu activitatea în comer ul cu am nuntul s-a diminuat cu 0,6% (în pre uri comparabile) fa a de ianuarie-martie 2012.

Volumul cifrei de afaceri pentru serviciile de pia prestate popula iei s-a majorat cu 10,6% (în pre uri comparabile) fa a de perioada corespunz toare din anul precedent.

Investi iile din contul tuturor surselor de finan are realizate în perioada de raport au însumat 1415,2 mil. lei, majorîndu-se cu 9,0 la sut fa de ianuarie-martie 2012. Lucr rile de construc ii-montaj au constituit 610,1 mil. lei, cu 20,9 la sut mai mult decît în perioada similar din anul precedent. Sursa principal de finan are a investi iilor (61,0% din total) a fost mijloacele proprii ale agen ilor economici i popula iei.

Volumul lucr rilor în antrepriz executate cu mijloace proprii de c tre organiza iile în antrepriz , a însumat 480,4 mil. lei, mic orîndu-se cu 5,0 la sut fa de perioada corespunz toare din anul precedent.

Volumul produc iei industriale pentru ianuarie-martie 2013 a însumat 4456,3 mil. lei în pre uri curente. Întreprinderile industriale cuprinse în cercetare statistic lunar au marcat o cre tere de 8,6% a volumului produc iei industriale.

Activitatea de producere a întreprinderilor cuprinse în cercetare statistic lunar , evaluat în pre urile medii ale anului precedent, a fost determinat preponderent de activitatea întreprinderilor din industria prelucr toare, c rora le -au revenit 70,9% din volumul total de produc ie.

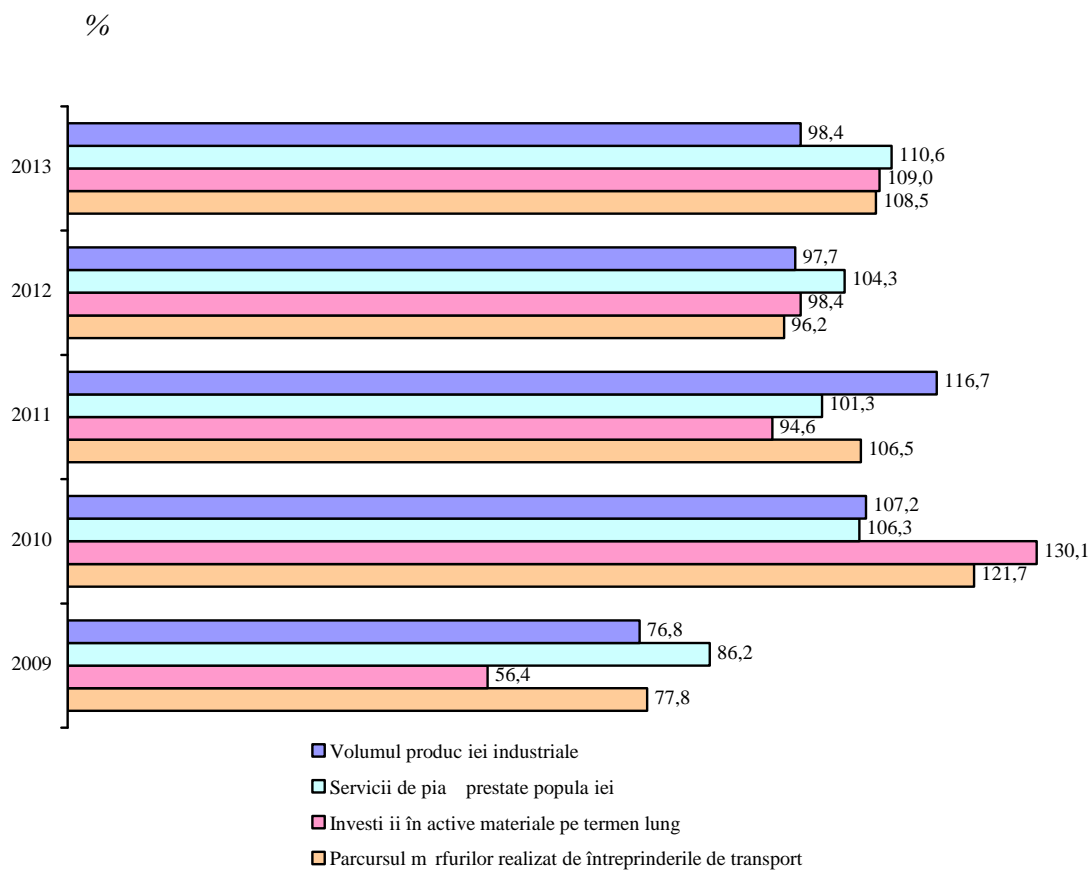
Parcursul m rfurilor realizat de întreprinderile de transport în ianuarie-martie 2013 a însumat 372,4 mil. tone-km, cu 8,5% mai mare decît cel înregistrat în aceea i perioad a anului precedent.

Volumul m rfurilor transportate cu transportul auto de c tre întreprinderile de transport a constituit 529,3 mii tone, majorîndu-se cu 11,0% comparativ cu ianuarie-martie 2012.

Num rul pasagerilor transporta i cu autobuzele i microbuzele de folosin general a fost de 18,7 mil., majorîndu-se cu 5,2% fa de aceea i perioad a anului trecut. Cu **troleibuzele**, care circul în municipiu au fost transporta i 24,3 mil. pasageri, din ei cu plat – 19,6 mil. (80,6% din total).

În ianuarie-martie 2013 de serviciile **transportului aerian** s-au folosit 86,0 mii pasageri, numărul lor mic orându-se cu 21,0% comparativ cu perioada similară din anul precedent.

*Evoluția principalilor indicatori ai producției industriale și serviciilor
(în % față de perioada corespunzătoare a anului precedent)
în ianuarie-martie*



*Principalii indicatori ai situației social-economice
a municipiului Chișinău în ianuarie-martie 2013¹*

	Valoarea absolut	În % față de ianuarie-martie 2012	Luna martie în % față de:	
			februarie 2013	martie 2012
Numărul de locuitori i-vii, persoane	2677	96,3	x	x
Decedați, persoane	1621	95,8	x	x
Numărul căsătoriilor	901	112,2	x	x
Numărul divorțurilor	859	111,4	x	x
Câștigul salarial mediu lunar al unui salariat, lei	4296,1	108,8	x	x
Numărul omorurilor oficiale înregistrate (la 31.03.2013), persoane	4963	79,7	x	x
Indicii volumului cifrei de afaceri:				
- comerț cu amănuntul	x	99,4	x	98,2
- servicii de piață prestate populației	x	110,6	x	109,3
Investiții în capital fix din contul tuturor surselor de finanțare, mil. lei	1415,2	109,0	x	x
inclusiv lucrări de construcții-montaj	610,0	120,9	x	x
Volumul lucrărilor în antrepriză, mil. lei	480,4	95,0	x	x
Volumul producției industriale, mil. lei	4456,3	x	x	x
Indicii producției industriale,%	x	98,4	x	99,5
Parcursul marfurilor realizat de întreprinderile de transport - total, mil. tone-km	372,4	108,5	113,4	104,6
din care:				
- auto ²	372,1	108,5	113,4	104,6
- aerian	0,3	56,8	105,7	50,5
Marfuri transportate de întreprinderile de transport - total, mii tone:	529,3	111,0	109,6	105,9
din care:				
- auto ²	529,0	111,0	109,6	106,0
- aerian	0,3	73,8	109,0	67,0
Parcursul pasagerilor cu transportul public - total, mil. pasageri-km	572,2	99,5	x	x
din care cu:				
- autobuze și microbuze	379,0	107,2	100,2	103,4
- troleibuze	76,2	102,8	x	x
- taximetre	13,5	117,4	x	x
- aerian	103,5	76,2	120,1	75,6
Pasageri transportați, mii pasageri:	43858,2	103,9	x	x
din care cu:				
- autobuze și microbuze	18674,4	105,2	103,2	101,8
- troleibuze	24280,3	102,8	x	x
- taximetre	817,5	116,0	x	x
- aerian	86,0	79,0	117,3	73,8

¹ Ritmurile de creștere (scădere) ale indicatorilor valorici sunt calculate în preuri comparabile, pentru producția industrială – în preurile medii ale anului precedent

² Inclusiv întreprinderile cu alte genuri de activitate, care efectuează transporturi auto de marfuri contra plată și dispun de 10 și mai multe autovehicule de marfă proprii sau închiriate

Situația demografică

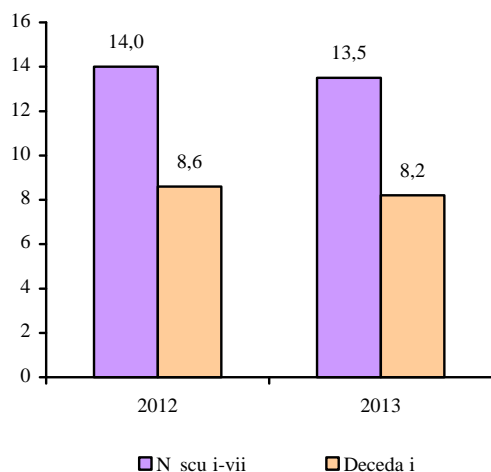
Evoluția proceselor demografice în ianuarie-martie 2013 se caracterizează prin următorii indicatori principali ai mișcărilor naturale a populației municipiului Chișinău:

	Ianuarie-martie		Ianuarie-martie 2013 în % față de ianuarie-martie 2012
	2012	2013 ¹	
Născuți i-vii, persoane	2779	2677	96,3
Decedați, persoane	1692	1621	95,8
din care, copii sub 1 an	34	37	108,8
Sporul natural	1087	1056	97,1
Numărul căsătoriilor	803	901	112,2
Numărul divorțurilor	771	859	111,4

Conform datelor preliminare, în ianuarie-martie 2013, în municipiu au fost înregistrați 2677 născuți i-vii, cu 3,7% la sută mai puțin în comparativ cu perioada similară din anul precedent, rata natalității constituind 13,5 născuți i-vii la 1000 locuitori.

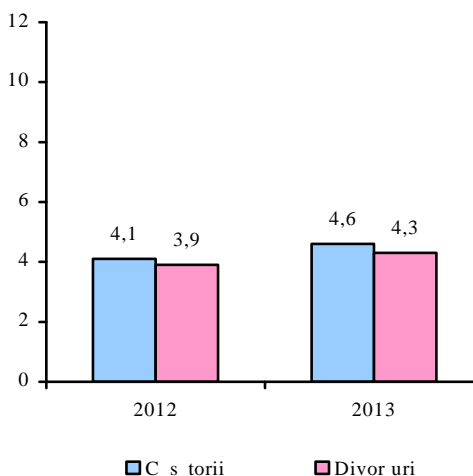
*Născuți i-vii și decedați la 1000 locuitori
în ianuarie-martie*

‰



*Căsătorii și divorțuri la 1000 locuitori
în ianuarie-martie*

‰



Numărul persoanelor decedate a fost de 1621, cu 4,2% mai puțin comparativ cu ianuarie-martie 2012, constituind 8,2 decedați la 1000 locuitori. Mortalitatea infantilă s-a majorat cu 8,8% față de aceeași perioadă a anului trecut, numărul copiilor decedați în vârstă sub un an fiind de 37.

În ianuarie-martie 2013 la Oficiile de Stare Civilă ale municipiului au fost înregistrate 901 căsătorii, numărul acestora majorându-se cu 98 în comparație cu ianuarie-martie 2012, rata nupțialității constituind 4,6 căsătorii la 1000 locuitori. Numărul divorțurilor oficial înregistrate a fost de 859 – cu 11,4 la sută mai mult față de perioada corespunzătoare din anul trecut, revenind în medie 4,3 divorțuri la 1000 locuitori. În ianuarie-martie 2013 la fiecare 100 căsătorii au revenit 95,3 divorțuri.

¹ Date preliminare

Nivelul de trai al popula iei

Veniturile disponibile ale popula iei. Conform datelor Cercet rii Bugetelor Gospod riilor Casnice, veniturile disponibile ale popula iei în trimestrul IV 2012 au constituit 2101,9 lei lunar în medie pe o persoan , fiind în descre tere cu 2,7% fa de acela i trimestru al anului precedent. În termeni reali (cu ajustarea la indicele pre urilor de consum) veniturile popula iei au înregistrat o descre tere de 6,3%.

Veniturile disponibile ale popula iei în trimestrul IV

	2011	2012
Venituri disponibile – total (medii lunare pe o persoan), lei inclusiv în % pe surse de formare:	2159,5	2101,9
Activitatea salarial	63,9	65,5
Activitatea individual agricol	0,4	0,3
Activitatea individual non-agricol	6,1	7,6
Venituri din proprietate	0,0	0,3
Presta ii sociale	15,2	14,5
din care:		
pensii	11,4	12,9
indemniza ii pentru copii	1,3	0,4
compensa ii	0,3	0,2
ajutor social	0,0	0,2
Alte venituri	14,4	11,8
din care, remiten e	7,9	5,2

Pl ile salariale reprezint cea mai important surs de venit, dar cu o contribu ie mai mic în formarea veniturilor totale disponibile, 65,5% fa de 63,9% în trimestrul IV 2011. Veniturile din presta iile sociale sînt a doua surs de venit dup importan , i au contribuit la formarea veniturilor popula iei în propor ie de 14,5 % sau cu 0,7 puncte procentuale mai pu in fa de acela i trimestru din anul 2011.

Veniturile ob inute din activitatea individual non-agricol a înregistrat o pondere de 7,6%, cu 1,5 puncte procentuale mai mult fat de aceea i perioad a anului trecut. O surs important în formarea veniturilor gospod riilor r mîn a fi transferurile b ne ti din afara rii (remiten ele), contribu ia acestora fiind de 5,2% sau cu 2,7 puncte procentuale mai pu in fa de trimestrul IV 2011.

Cheltuielile de consum ale popula iei. Cheltuielile medii lunare de consum ale popula iei în trimestrul IV 2012 au constituit 2287,9 lei lunar în medie pe o persoan , fiind în descre tere cu 0,4% fa de acela i trimestru din anul precedent. În termeni reali (cu ajustarea la indicele pre urilor de consum, care a constituit 103,9) popula ia a cheltuit în medie cu 4,1% mai pu in comparativ cu trimestrul IV 2011.

Cheltuielile de consum ale popula ie, în trimestrul IV

	2011	2012
Total cheltuieli de consum (medii lunare pe o persoan), lei inclusiv în % pentru:	2296,4	2287,9
Produse alimentare	37,2	38,2
B uturi alcoolice, tutun	1,8	1,4
Îmbr c minte, înc l minte	9,1	9,2

	2011	2012
Întreținerea locuinței	17,0	18,7
Dotarea locuinței	3,3	2,9
Îngrijire medicală și sănătate	4,7	4,7
Transport	6,5	5,9
Comunicații	4,7	4,4
Agrement	4,6	1,7
Educație	1,8	1,3
Hotel, restaurant, cantină etc.	4,2	4,1
Diverse	5,1	7,6

Cea mai mare parte a cheltuielilor tradiționale rămâne a fi destinată necesarului de consum alimentar –38,2% (cu 1 punct procentual mai mult față de trimestrul IV 2011). Pentru întreținerea locuinței o persoană în medie a alocat 18,7% din cheltuielile totale de consum, cu 1,7 p.p. mai mult față de perioada similară a anului trecut, iar pentru îmbrăcăminte și încălțăminte – 9,2% (mai mult cu 0,1 puncte procentuale față de aceeași perioadă a anului trecut). Celelalte cheltuieli au revenit pentru îngrijire medicală și sănătate (1,7% față de 4,6% în trimestrul IV 2011), transport (5,9% față de 6,5%), dotarea locuinței (2,9% față de 3,3%), comunicații (4,4% față de 4,7%), învățământ (1,3% față de 1,8%) etc.

Remunerarea salaria ilor

În ianuarie-martie 2013 cî tigul salarial mediu lunar al unui salariat a constituit 4296,1 lei.

În luna martie 2013, cî tigul salarial mediu al unui angajat în economia municipiului Chi in u a fost de 4533,7 lei, în cre tere cu 9,9% fa de martie 2012 i cu 24,6% mai mare comparativ cu cî tigul salarial mediu pe ar , acesta fiind în m rime de 3638,7lei.

Evolu ia cî tigului salarial mediu lunar al unui salariat

	Cî tigul salarial mediu al unui salariat, lei		În % fa de perioada similar a anului precedent	
	total	inclusiv buget	total	inclusiv buget
Ianuarie	4207,0	3799,2	109,9	108,2
Februarie	4145,3	3996,4	106,5	106,6
Martie	4533,7	4209,1	109,9	111,3

În sectorul bugetar cî tigul salarial mediu în luna martie 2013 a fost de 4209,1 lei, fiind cu 7,2 la sut mai mic fa de cel al unui salariat în economia municipiului (4533,7 lei).

Cî tigul salarial mediu pe activit i, în luna martie 2013

	Lei	În % fa de:		În % fa de cî tigul salarial mediu pe municipiu în martie 2013
		martie 2012	februarie 2013	
Total	4533,7	109,9	109,4	100,0
inclusiv:				
Agricultur , economia vînatului i silvicultur	3157,3	115,1	108,7	69,6
Pescuitul, piscicultura	1937,8	108,5	110,4	42,7
Industria	4438,6	104,6	106,4	97,9
extractiv	3419,8	95,8	106,6	75,4
prelucr toare	3898,3	103,9	106,2	86,0
energia electric i termic , gaze i ap	7353,2	108,3	108,2	162,2
Construc ii	4088,4	111,0	103,3	90,2
Comer cu ridicata i cu am nuntul; repararea autovehiculelor, motocicletelor, a bunurilor casnice i personale	3711,2	109,2	104,9	81,9
Hoteluri i restaurante	3017,6	112,4	105,0	66,6
Transporturi i comunica ii	5158,0	116,3	119,4	113,8
Activit i financiare	8724,5	108,8	128,2	192,4
Tranzac ii imobiliare, închirieri i activit i de servicii prestate întreprinderilor	4712,4	106,3	105,4	103,9
Administra ie public	5349,5	124,7	103,8	118,0
Înv mînt - total	4012,5	106,1	110,5	88,5
din care, cadre didactice	4575,2	101,3	108,1	100,9
înv mînt secundar tehnic i profesional - total	4268,6	102,7	103,8	94,2
din care, cadre didactice	4772,5	99,6	101,6	105,3

	Lei	În % fa de:		În % fa de câ tîgul salarial mediu pe municipiu în martie 2013
		martie 2012	februarie 2013	
învînt superior - total	4991,8	106,5	115,7	110,1
din care, cadre didactice	6275,0	108,0	117,4	138,4
S n tate i asisten a social - total	4136,3	110,4	107,7	91,2
din care medici	5813,4	111,6	109,5	128,2
Alte activit i de servicii colective, sociale i personale	3948,1	109,5	107,5	87,1
activit i recreative, culturale i sportive	3425,6	108,4	109,1	75,6

For a de munc i omajul înregistrat

În ianuarie-martie 2013 num rul mediu al angaja ilor în unit ile economice din mun. Chi in u a constituit 257,5 mii persoane, iar în sfera bugetar – 51,2 mii persoane.

Num rul mediu al salaria ilor

	Num rul mediu al salaria ilor		În % fa de perioada similar a anului precedent	
	total	inclusiv buget	total	inclusiv buget
Ianuarie	255979	51511	100,0	83,5
Februarie	257100	51468	100,9	83,7
Martie	259459	50655	99,8	82,1

Num rul mediu scriptic al angaja ilor în martie 2013, inclusiv în întreprinderile cu investi ii str ine i institu iile publice a constituit 25 9,5 mii persoane, în institu iile bugetare –50,7 mii persoane, fiind în descre tere cu perioada corespunz toare a anului precedent cu 0,2%, iar institu iile bugetare în descre tere cu 17,9%.

Num rul scriptic mediu al salaria ilor

	Martie 2013		Structura, %	
	total	inclusiv buget	total	inclusiv buget
TOTAL	259459	50655	100	100
Agricultur , economia vînatului i silvicultura	3879	468	1,5	0,9
Pescuitul, piscicultura	135	-	0,1	-
Industria extractiv	621	-	0,2	-
Industria prelucr toare	35613	-	13,8	-
Energie electric i termic , gaze i ap	6820	-	2,6	-
Construc ii	9070	-	3,5	-
Comer cu ridicata i cu am nuntul	39772	19	15,3	-
Hoteluri i restaurante	6068	4	2,3	-
Transporturi i comunica ii	31736	57	12,2	-
Activit i financiare	11209	-	4,3	-
Tranzac ii imobiliare	28776	4937	11,1	9,7
Administra ie public	19695	19022	7,6	37,6
Înv mînt	31332	20411	12,1	40,4
Înv mînt secundar profesional	2922	2789	1,1	5,5
Înv mînt superior	9684	688	3,7	1,4
S n tate i asisten social	23370	3126	9,0	6,2
Alte activit i	11363	2611	4,4	5,2
din care activit i recreative, culturale, sportive	7741	2592	3,0	5,1

omajul înregistrat: Conform datelor prezentate de către Agenția pentru Ocuparea Forței de Muncă din municipiul Chișinău, în ianuarie-martie 2013, numărul omerilor oficial înregistrați de la începutul anului, inclusiv cei aflați la evidență la 01.01.2013 a constituit 4963 persoane, micșorându-se față de ianuarie-martie 2012 cu 20,3%. Din numărul total de omeri, femeile au constituit 2604 persoane (52,5%).

La finele lunii martie 2013 numărul omerilor a constituit 2897, cu 24,0% mai puțin comparativ cu perioada corespunzătoare din anul precedent.

În ianuarie-martie 2013 au fost plasați în câmpul muncii 661 omeri, din care 384 femei (58,1%). Numărul omerilor plasați în câmpul muncii s-a majorat cu 24 persoane sau cu 3,8% comparativ cu ianuarie-martie 2012.

Structura omerilor înregistrați de la începutul anului conform nivelului de studii este următoarea: cu studii primare – 3 persoane (0,2%), cu studii gimnaziale – 273 persoane (15,1%), cu studii liceale și medii de cultură generală – 466 persoane (25,8%), cu studii secundare profesionale – 349 persoane (19,3%), cu studii medii de specialitate – 181 persoane (10,0%), cu studii superioare – 534 persoane (29,6%).

Conform vârstei, omerii de până la 29 ani constituiau 30,5% (551 omeri), care au rămas același față de ianuarie-martie 2012. În vârstă de 30-49 ani au fost înregistrați 782 omeri (43,3%), 50-65 ani – 473 omeri (26,2%).

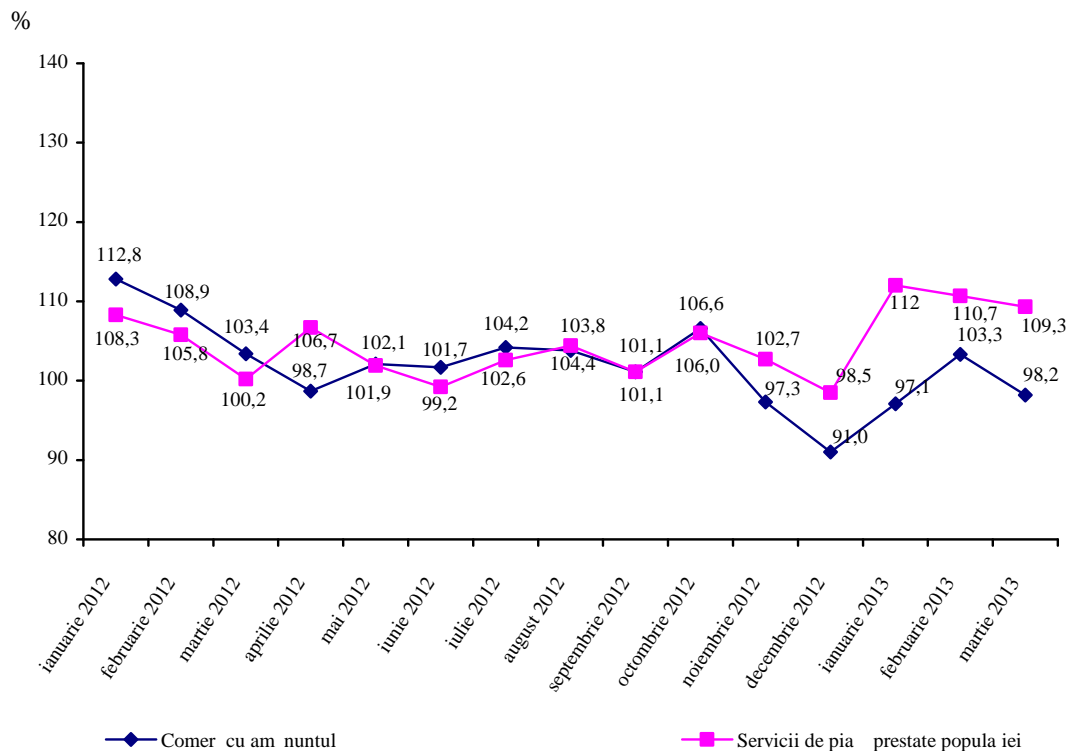
Numărul omerilor înmatriculați la cursuri de pregătire profesională de la începutul anului s-a cifrat la 187 persoane, au absolvit cursurile de formare profesională 125 omeri din care au fost plasați în câmpul muncii 87 persoane.

În ianuarie-martie 2013 numărul omerilor înregistrați s-a micșorat cu 3,0% (1806 omeri), iar numărul locurilor vacante la finele lunii martie a fost de 1503, micșorându-se cu 9,7% comparativ cu perioada respectivă a anului trecut.

Cifra de afaceri în comer cu am nuntul i servicii în luna martie i trimestrul I 2013*

În luna martie 2013, volumul cifrei de afaceri la întreprinderile cu activitate principal de comer cu am nuntul a înregistrat o sc dere de 1,8 % comparativ cu luna martie 2012.

Evolu ia lunar a indicilor volumului cifrei de afaceri pentru comer ul cu am nuntul i serviciile de pia a prestate popula iei



În trimestrul I 2013, **volumul cifrei de afaceri în comer ul cu am nuntul** s-a diminuat cu 0,6 % (în pre uri comparabile) fa de perioada corespunz toare din anul precedent.

Indicii volumului cifrei de afaceri pentru comer ul cu am nuntul i serviciile de pia prestate popula iei, conform CAEM Rev.1.1.

Activitate economic	Martie 2013 în % fa de martie 2012 ¹	Trimestrul I 2013 în % fa de trimestrul I 2012 ¹
Comer cu am nuntul	98,2	99,4
Servicii de pia prestate popula iei	109,3	110,6

În luna martie 2013, volumul cifrei de afaceri la întreprinderile cu activitate principal de servicii de pia prestate popula iei a fost în cre tere cu 9,3 % (în pre uri comparabile) omparativ cu luna martie 2012.

În trimestrul I 2013, volumul cifrei de afaceri la întreprinderile cu activitate principal de servicii de pia prestate popula iei s-a majorat cu 10,6 % (în pre uri comparabile) comparativ cu perioada similar din anul 2012.

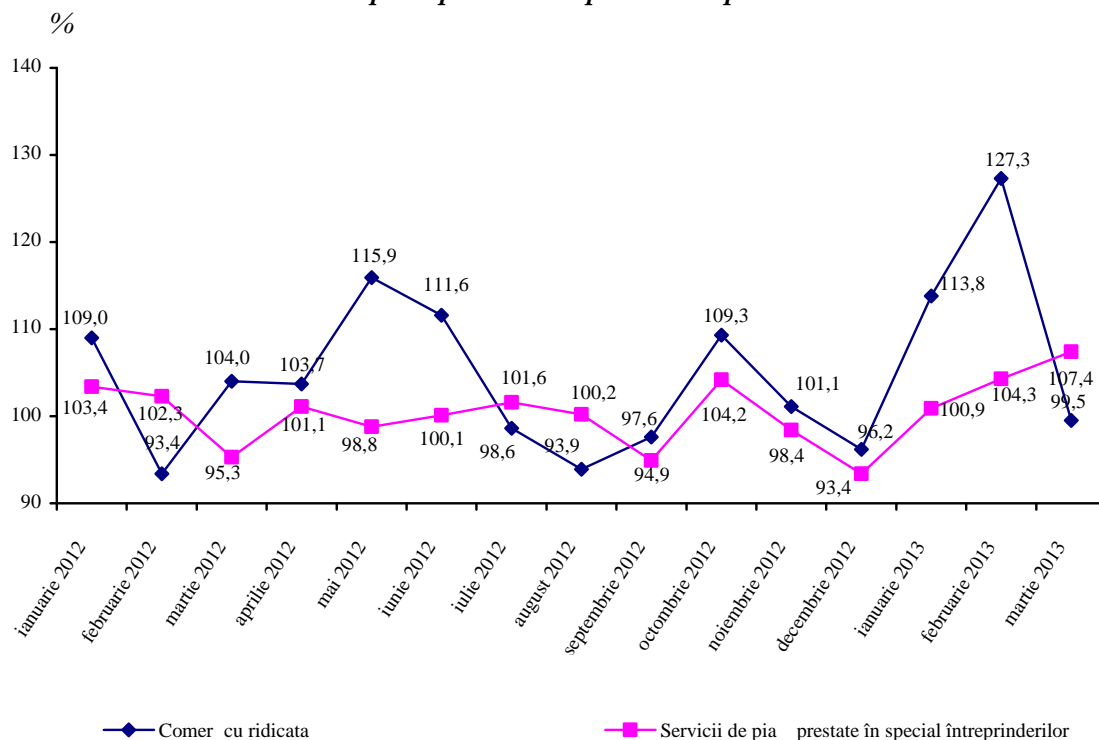
¹În pre uri comparabile

*Indicii valorici ai cifrei de afaceri pentru comerul
cu ridicata și serviciile de piaa prestate în special întreprinderilor,
conform CAEM Rev.1.1.*

Activitate economică	Martie 2013 în % față de martie 2012 ²	Trimestrul I 2013 în % față de trimestrul I 2012 ²
Comer cu ridicata	99,5	112,3
Servicii de piaa prestate în special întreprinderilor	107,4	105,0

În luna martie 2013, valoarea cifrei de afaceri la întreprinderile cu activitate principală de comer cu ridicata a înregistrat o descrețere de 0,5 % (în preuri curențe) comparativ cu luna martie 2012.

*Evoluția lunară a indicilor volumului cifrei de afaceri pentru comerul cu ridicata și
serviciile de piaa prestate în special întreprinderilor*



În trimestrul I 2013, valoarea cifrei de afaceri în comerul cu ridicata s-a majorat cu 12,3% (în preuri curențe) comparativ față de aceeași perioadă din anul 2012.

În luna martie 2013, valoarea cifrei de afaceri la întreprinderile cu activitate principală de servicii de piaa prestate în special întreprinderilor a înregistrat o creștere de 7,4% (în preuri curențe) comparativ cu luna martie 2012.

În trimestrul I 2013, valoarea cifrei de afaceri la întreprinderile cu activitate principală de servicii de piaa prestate, în special, întreprinderilor s-a majorat cu 5,0 % (în preuri curențe) față de perioada corespunzătoare din anul precedent.

² În preuri curențe

Investi ii în active materiale pe termen lung

În ianuarie-martie 2013 întreprinderile i organiza iile de toate formele de proprietate, din contul tuturor surselor de finan are, au realizat investi ii în valoare de 1415,2 mil. lei (în pre uri curente). Comparativ cu ianuarie-martie 2012, acest volum s-a majorat cu 9,0 la sut (în pre uri comparabile).

Evolu ia indicatorilor principali ai activit ii investi ionale în ianuarie-martie 2013 pe elemente de structur tehnologic i în raport cu ianuarie-martie 2012 se prezint astfel:

	Ianuarie-martie 2013			<i>Informativ:</i> ianuarie-martie 2012 în % fa de total
	Realiz ri, mil. lei	în % fa de:		
		ianuarie- martie 2012	total	
Investi ii în active materiale pe termen lung - total	1415,2	109,0	100,0	100,0
din care:				
lucr ri de construc ii-montaj	610,1	120,9	43,1	37,5
utilaje i ma ini, mijloace de transport	764,5	104,9	54,0	58,7
alte lucr ri i cheltuieli capitale	40,6	82,5	2,9	3,8

Structura investi iilor în active materiale pe termen lung pe forme de proprietate în ianuarie-martie 2013 se prezint dup cum urmeaz :

	Ianuarie-martie 2013			<i>Informativ:</i> ianuarie-martie 2012 în % fa de total
	Realiz ri, mil. lei	în % fa de:		
		ianuarie- martie 2012	total	
Investi ii în active materiale pe termen lung - total	1415,2	109,0	100,0	100,0
din care:				
public	539,1	115,8	38,1	35,9
privat	515,4	109,5	36,4	36,2
mixt (public i privat), f r participare str in	26,3	de 2,1 ori	1,9	0,9
str in	89,4	101,7	6,3	6,8
a întreprinderilor mixte	245,0	93,4	17,3	20,2

În structura investi iilor în active materiale pe forme de proprietate 38,1% de in entit ile cu forma de proprietate public , cota preponderent (61,9%) revenind agen ilor economici din sectorul nestatal al economiei na ionale, care au realizat 71,7% din volumul total al lucr rilor de construc ii-montaj.

Structura investi iilor în active materiale pe termen lung pe surse de finan are în ianuarie-martie 2013 se caracterizeaz prin urm toarele date:

	Ianuarie-martie 2013			<i>Informativ:</i> ianuarie-martie 2012 în % fa de total
	Realiz ri, mil. lei	în % fa de:		
		ianuarie- martie 2012	total	
Investi ii în active materiale pe termen lung - total	1415,2	109,0	100,0	100,0
din care, finan ate din contul:				
bugetului de stat	107,0	de 4,2 ori	7,6	1,9
bugetelor unit ilor administrativ - teritoriale	16,8	156,8	1,2	0,8
mijloacelor proprii ale agen ilor economici i popula iei	862,8	104,9	61,0	63,4
surselor din str in tate	188,4	130,0	13,3	11,2
altor surse	240,2	81,5	16,9	22,7

În perioada de raport, sursele principale de finan are ale activit ii investi ionale r mîn a fi mijloacele proprii ale agen ilo r economici i popula iei 61,0%. Cota mijloacelor investitorilor str ini s-a majorat cu 2,1 p. p. fa de perioada respectiv a anului precedent i a constituit 13,3% din volumul total al investi iilor utilizate. Din contul mijloacelor bugetare au fost realizate 8,8% din volumul total al investi iilor în c apital fix.

Structura investi iilor în active materiale pe termen lung pe tipuri de mijloace fixe în ianuarie-martie 2013 se prezint astfel:

	Ianuarie-martie 2013			<i>Informativ:</i> ianuarie-martie 2012 în % fa de total
	Realiz ri, mil. lei	în % fa de:		
		ianuarie- martie 2012	total	
Investi ii în active materiale pe termen lung - total	1415,2	109,0	100,0	100,0
din care:				
cl diri de locuit	239,6	106,9	16,9	17,3
cl diri (exclusiv de locuit) i edificii	219,2	120,2	15,5	14,0
utilaje i ma ini, mijloace de transport	764,5	104,9	54,0	58,7
altele	191,9	147,9	13,6	10,0

În structura investi iilor pe tipuri de mijloace fixe o parte important a fost orientat la procurarea utilajului, ma inilor i mijloacelor de transport, care a constituit 54,0% din volumul total al mijloacelor utilizate .

Cota-parte a investi iilor realizate la construc ia cl dirilor i edificiilor a constituit 32,4% din volumul total al investi iilor însu ite (din care 16,9% – cl dirilor de locuit i 15,5% – altor cl diri i edificii). Cota-parte a investi iilor la construc ia cl dirilor de locuit s-a mic orat cu 0,4 p. p., la construc ia cl dirilor cu alt destina ie decît cea de locuit i edificiilor s-a majorat cu 1,5 p. p.

Activitatea în antrepriz . În ianuarie-martie 2013 volumul lucr rilor de construc ii executate de organiza iile cu gen principal de activitate „Construc ii” a constituit 480,4 mil. lei i s-a mic orat (în pre uri comparabile) fa de nivelul înregistrat în ianuarie-martie 2012 cu 5,0 %.

Volumul principal de lucr ri a fost realizat de c tre agen ii economici cu forma de proprietate privat , care au executat lucr ri în antrepriz în sum de 434,5 mil. lei (90,4% din volumul total al lucr rilor în antrepriz executate) sau 95,7% fa de ianuarie-martie 2012.

Evolu ia i structura lucr rilor în antrepriz pe forme de proprietate ale organiza iilor-executante în ianuarie-martie 2013 se prezint astfel:

	Realiz ri, * mil. lei	În % fa de:		Volumul lucr rilor executate în medie pe o organiza ie, mil. lei
		ianuarie-martie 2012	total	
Total	480,4	95,0	100,0	1,8
din care:				
public	5,2	92,1	1,1	1,0
privat	434,5	95,7	90,4	1,9
mixt (public i privat),				
f r participare str in	4,1	82,7	0,9	2,1
str ine	27,6	118,6	5,7	3,9
a întreprinderilor mixte (cu participare str in)	9,0	50,8	1,9	1,5

Datele privind structura lucr rilor în antrepriz executate în ianuarie-martie 2013 se prezint dup cum urmeaz :

	Realiz ri*, mil. lei	În % fa de:	
		ianuarie-martie 2012	total
Volumul lucr rilor în antrepriz executate - total	480,4	95,0	100,0
din care:			
Pe elemente de structur :			
construc ii noi	348,5	92,8	72,5
repara ii capitale	76,6	123,7	16,0
lucr ri de între inere i repara ii curente	39,5	65,2	8,2
alte lucr ri	15,8	209,3	3,3
Pe tipuri de obiecte:			
cl diri reziden iale	232,0	101,3	48,3
cl diri nereziden iale	125,9	99,5	26,2
construc ii inginerie ti	106,7	75,0	22,2
alte lucr ri	15,8	209,3	3,3

Pe elemente de structur a lucr rilor executate predomin efectuarea lucr rilor de construc ii noi, realizate în volum de 348,5 mil. lei, ponderea c rora a constituit 72,5% din volumul total al lucr rilor executate. Lucr rilor de repara ii capitale i repara ii curente i -au revenit 24,2% din volumul total al lucr rilor de construc ii executate.

Pe tipuri de obiecte s-au înregistrat sc deri la lucr rile de construc ii executate la cl dirile nereziden iale respectiv cu 0,5% fa de perioada respectiv a anului precedent, iar la cl dirile reziden iale – s-a majorat cu 1,3 %.

* Întreprinderile incluse în cercetare statistic lunar

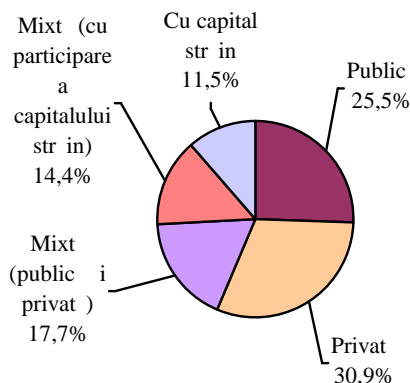
Industrie

În ianuarie-martie 2013 întreprinderile industriale de toate formele de proprietate au fabricat produse în valoare de 4456,3 mil. lei în preuri curente, constituind 65,8% din totalul pe ar .

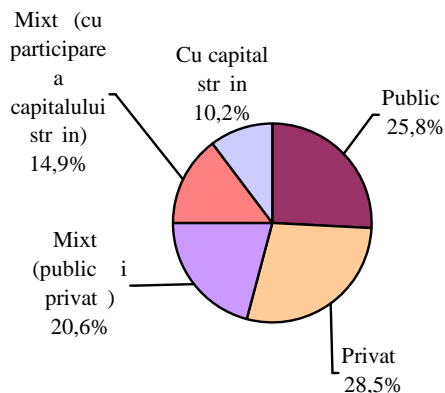
În ianuarie-martie 2013, din volumul total de produse, întreprinderilor cu capital privat le-au revenit 30,9%, cu capital mixt (public și privat) – 17,7%, cu capital public – 25,5%, întreprinderilor mixte – 14,4%, celor cu capital străin – 11,5%.

Structura producției industriale pe forme de proprietate

Ianuarie-martie 2013



Ianuarie-martie 2012



Volumul și indicii producției industriale după forme de proprietate

mil. lei, preuri curente

	Ianuarie-martie 2012	Ianuarie-martie 2013
Total	4405,5	4456,3
din care pe forme de proprietate:		
public	1134,5	1134,9
privat	1254,7	1377,9
mixt (public și privat),		
fără participare străin	909,3	789,2
a întreprinderilor mixte cu		
participarea capitalului străin	658,0	643,5
străin	449,0	510,8

Producția industrială după tipuri de activități pe cercul de întreprinderi cuprinse în cercetare statistic lunar se prezintă prin următoarele date:

mil. lei

	Martie		Ianuarie-martie	
	2012	2013	2012	2013
Industrie – total	1488,0	1615,3	4405,5	4456,3
Industrie extractivă	7,4	9,7	12,7	16,3
Industrie prelucrătoare	1111,6	1144,8	2801,3	2936,8
din care:				
Industria alimentară și a băuturilor	472,5	489,3	1244,4	1337,0
producția, prelucrarea și conservarea cerealelor				
și a produselor din carne	61,7	76,8	187,4	235,5
prelucrarea și conservarea fructelor și legumelor	45,7	47,7	154,5	140,0
fabricarea produselor lactate	37,2	47,6	123,0	136,7
fabricarea produselor de morărit	3,7	4,6	8,7	12,9
fabricarea pâinii și a produselor de patiserie	58,6	58,9	166,0	173,0

	Martie		Ianuarie-martie	
	2012	2013	2012	2013
fabricarea b uturilor alcoolice distilate	16,2	35,7	57,8	88,9
fabricarea vinului	47,2	61,5	99,6	147,9
fabricarea apei minerale i a b uturilor r coritoare	15,6	13,4	32,2	22,1
Fabricarea produselor textile	10,1	9,3	32,1	28,6
Fabricarea de articole de îmbr c minte; prepararea i vopsirea bl nurilor	38,7	36,6	118,5	104,9
Fabricarea de articole de voiaj i de marochin rie	7,5	5,8	20,5	16,8
Fabricarea înc l mintei	19,0	22,1	53,5	48,4
Prelucrarea lemnului i fabricarea articolelor din lemn	4,5	4,4	12,8	11,3
Fabricarea hîrtiei i cartonului	17,4	15,2	50,7	39,2
Edituri, poligrafie i reproducerea materialelor informative	30,7	27,1	77,2	78,8
Industria chimic	33,4	53,3	85,3	138,4
din care:				
fabricarea de medicamente i produse farmaceutice	9,5	18,1	35,9	61,4
Produc ia de articole din cauciuc i din material plastic	68,7	68,2	176,6	190,0
Produc ia altor produse din minerale nemetalifere din ele:	70,0	134,7	158,2	322,6
fabricarea sticlei i a articolelor din sticl	27,5	78,0	93,9	222,8
fabricarea elementelor din beton, ipsos i ciment	41,3	42,4	62,1	82,4
Industria metalurgic	9,9	11,2	18,6	28,0
Fabricarea produselor finite din metal, exclusiv produc ia de ma ini i utilaje	20,9	27,7	55,1	66,0
Fabricarea de ma ini i echipamente din care:	19,1	27,3	53,8	69,9
fabricarea de ma ini agricole	1,2	0,5	2,6	1,3
Produc ia de aparatur i instrumente medicale, de precizie, optice i produc ia de ceasuri	47,9	24,2	98,9	52,2
Produc ia de mobilier	34,7	31,8	90,7	95,2
Energie electric i termic , gaze i ap	369,0	460,8	1591,5	1503,1
Produc ia i distribu ia energiei electrice	279,5	351,7	1180,6	1128,1

Produc ia principalelor produse industriale, exprimat în unit i naturale, se prezint în urm torul tabel:

	Unitatea de m sur	Martie 2013		Ianuarie-martie 2013	
		cantitatea	în % fa de martie 2012	cantitatea	în % fa de ianuarie- martie 2012
Industria extractiv					
pietre calcaroase pentru cioplit sau pentru construc ii, alabastru	tone	1840,6	116,6	41395,2	130,7
granule, a chii i praf din pietre (exclusiv de marmur)	-/-	5312,0	27,0	8457,0	28,7
Industria alimentar i a b uturilor					
carne, inclusiv subproduse de cat. I	tone	88,0	124,1	280,4	128,5
mezeluri	-/-	806,5	126,1	2430,5	129,9
conserve din carne	-/-	42,1	45,3	147,1	51,5
lapte i fri c cu gr simi pîn la 6%	mii litri	1926,7	118,8	5609,4	106,0

	Unitatea de m sur	Martie 2013		Ianuarie-martie 2013	
		cantitatea	în % fa de martie 2012	cantitatea	în % fa de martie 2012
lapte prins, crem de lapte prins, iaurt, chefir, smântîn , lapte acru, lapte acidulat i lapte cov sit	tone	715,8	125,8	2147,6	114,1
pîine proasp t f r adaos de miere, ou , ca caval, fructe	tone	4537,7	90,8	13018,0	91,3
produse de cofet rie f inoase	-/-	2260,7	98,9	6253,0	111,7
produse de cofet rie zaharoase	-/-	854,4	97,3	2440,0	116,4
paste f inoase cu umplutur , g tite sau altfel preparate	-/-	97,8	149,5	272,3	147,3
divinuri	mii litri alcool 100%	67,2	273,7	199,9	144,4
vinuri spumante	mii dal.	36,8	98,4	68,6	102,8
vinuri naturale din struguri	-/-	279,0	129,6	809,1	187,4
ape minerale i gazoase	-/-	66,4	90,3	199,6	108,9
Fabricarea produselor de tutun tutun fermentat	tone	281,7	34,2	832,2	32,9
Fabricarea produselor textile articole tricotate	mii buc.	454,2	84,6	1204,0	86,5
Fabricarea de articole de îmbr c minte articole de îmbr c minte pentru lucru	mii buc.	105,7	55,1	297,2	52,5
sacouri, jachete i blazere	-/-	7,4	71,2	20,2	71,5
articole tricotate	-/-	454,2	84,6	1204,0	86,5
Fabricarea înc l mintei înc l minte	mii per.	246,2	76,9	561,5	70,9
Fabricarea hîrtiei i cartonului cutii i l zi din hîrtie sau cartoane ondulate	mil. m ²	1,6	89,1	4,8	102,3
Edituri, poligrafie i reproducerea materialelor informative editarea de c r i, bro uri i imprimate similare	mii buc.	55,2	10,1	263,5	30,8
editarea ziarelor i publica iilor periodice care apar mai pu in de 4 ori pe s pt mîn caiete	-/- tone	147,7 47,6	77,1 33,0	541,2 115,2	106,4 41,2
Produc ia de articole din cauciuc i din material plastic tuburi i evi din material plastic	tone	72,4	89,9	129,3	108,2
Produc ia altor produse din minerale nemetalfere sticle i flacoane din sticl	mil. buc.	22,2	183,1	66,5	168,6
elemente prefabricate pentru construc ii din ciment, beton sau piatr artificial	mii tone	10,9	135,3	15,4	161,0
Industrie metalurgic piese turnate din font cenu ie	tone	44,7	84,3	72,7	69,3

Transporturi

În ianuarie-martie 2013 întreprinderile de transport auto¹ și aerian din mun. Chișinău au transportat 529,3 mii tone de mărfuri, cu 11,0% mai mult față de perioada similară din anul 2012.

Parcursul mărfurilor a totalizat 372,4 mil. tone-km, cu 8,5% mai mult decât în ianuarie-martie 2012.

Volumul de mărfuri transportate și parcursul mărfurilor realizat de întreprinderile de transport, pe moduri de transport

	Ianuarie-martie 2013	În % față de ianuarie-martie 2012	Martie 2013	
			în % față de februarie 2013	în % față de martie 2012
Mărfuri transportate – total, mii tone	529,3	111,0	109,6	105,9
din care pe moduri de transport:				
auto ¹	529,0	111,0	109,6	106,0
aerian	0,3	73,8	109,0	67,0
Parcursul mărfurilor – total, mil. tone-km	372,4	108,5	113,4	104,6
din care pe moduri de transport:				
auto ¹	372,1	108,5	113,4	104,6
aerian	0,3	56,8	105,7	50,5

Volumul de mărfuri transportate de către întreprinderile de transport auto¹ în ianuarie-martie 2013 a constituit 529,0 mii tone, înregistrând o creștere de 11,0% comparativ cu perioada similară a anului precedent.

Parcursul mărfurilor realizat de întreprinderile de transport auto¹ a constituit 372,1 mil. tone-km, majorându-se cu 8,5% în comparație cu aceeași perioadă din anul trecut.

Volumul mărfurilor transportate de către întreprinderile de transport auto¹ din municipiul Chișinău constituie 54,6% din totalul volumului de mărfuri transportate de către întreprinderile de transport auto¹ din țară, parcursul mărfurilor – 59,8%.

Numărul mijloacelor de transport (proprie și închiriate) la întreprinderile de transport auto¹ este prezentat în tabelul ce urmează :

	La 01.04.2012	La 01.04.2013	Ianuarie-martie 2013 în % față de ianuarie-martie 2012
Total, unități	5920	6018	101,7
din care:			
Autocamioane	3003	3093	103,0
Autobuze și microbuze de folosință generală - total	2917	2925	100,3
din ele în trafic:			
urban	1917	1880	98,1
rural	315	262	83,2

¹ Inclusiv întreprinderile cu alte genuri de activitate, care efectuează transporturi auto de mărfuri contra plată și dispun de 10 și mai multe autovehicule de marfă proprii sau închiriate

Numărul de autovehicule (proprie și închiriate) a întreprinderilor de transport auto¹ la 01.04.2013 s-a majorat cu 98 unitate față de 01.04.2012.

În ianuarie-martie 2013 cu transportul **aerian** au fost transportate 0,3 mii tone de marfuri, înregistrând o scădere de 26,2% față de perioada respectivă a anului precedent, parcursul marfurilor a constituit 275,3 mii tone-km, micșorându-se cu 43,2% față de perioada similară din anul precedent.

*Numărul de pasageri transportați și parcursul pasagerilor în ianuarie-martie 2013,
pe moduri de transport public*

	Mii pasageri	În % față de ianuarie-martie 2012
Pasageri transportați – total, mii pasageri	43858,2	103,9
din care cu:		
autobuze și microbuze	18674,4	105,2
troleibuze	24280,3	102,8
taximetre	817,5	116,0
aerian	86,0	79,0
Parcursul pasagerilor – total, mil. pasageri-km	572,2	99,5
din care pe moduri de transport:		
autobuze și microbuze	379,0	107,2
troleibuze	76,2	102,8
taximetre	13,5	117,4
aerian	103,5	76,2

Numărul pasagerilor transportați cu autobuze și microbuze de folosință generală în ianuarie-martie 2013 a constituit 18,7 mil. pasageri, comparativ cu ianuarie-martie 2012 majorându-se cu 5,2%.

Parcursul pasagerilor cu autobuze și microbuze de folosință generală a constituit 379,0 mil. pasageri-km, cu 7,2 % mai mult față de perioada corespunzătoare a anului precedent.

Numărul pasagerilor transportați cu autobuze și microbuze de folosință generală în municipiul Chișinău a constituit 64,6%, din totalul numărului de pasageri transportați cu autobuze și microbuze de folosință generală din țară; parcursul pasagerilor cu autobuze și microbuze a constituit 59,4% din totalul pe țară.

Cu **troleibuze** au fost transportați 24,3 mil. pasageri. Ponderea pasagerilor transportați cu plată a constituit 80,6% din totalul pasagerilor (19,6 mil. pasageri). Încasările de la transportarea pasagerilor cu troleibuze au însumat 32,9 mil. lei (majorându-se cu 6,5% comparativ cu ianuarie-martie 2012).

Parcursul cu plată al **taximetrelor** de la începutul anului a fost de 6744,2 mii autovehicule-km, majorându-se cu 17,4 % față de ianuarie-martie 2012.

Companiile aeriene au transportat 86,0 mii pasageri, înregistrând o scădere de 21,0% față de ianuarie-martie 2012. Parcursul pasagerilor cu transportul aerian a constituit 103,5 mil. pasageri-km, micșorându-se cu 23,8% față de aceeași perioadă a anului trecut.

¹ Inclusiv întreprinderile cu alte genuri de activitate, care efectuează transporturi auto de marfuri contra plată și dispun de 10 și mai multe autovehicule de marfă proprii sau închiriate

Turism

Capacitatea și frecventarea structurilor de primire turistică colective cu funcțiuni de cazare

Structurile de primire turistică colective cu funcțiuni de cazare în ianuarie-martie 2013 au fost frecventate de 26,4 mii turiști sau cu 5,6% mai mult comparativ cu perioada similară din anul precedent, constituind 72,2% din totalul pe țară.

Numărul de turiști sosiți în structurile de primire turistică colective cu funcțiuni de cazare se prezintă în felul următor:

	Ianuarie-martie 2013		Ianuarie-martie 2013 în % față de ianuarie-martie 2012	
	total, turiști	din care, nerezidenți	total, turiști	din care, nerezidenți
Total	26353	15907	105,6	105,4
<i>Hoteluri și structuri similare</i>	<i>23987</i>	<i>15337</i>	<i>105,9</i>	<i>104,1</i>
din care:				
Hoteluri și moteluri	19564	14390	105,8	102,6
Pensiuni turistice	1461	746	99,2	133,0
Cămine pentru vizitatori	2962	201	110,4	144,6
Structuri de întremare	1628	-	88,4	-
Structuri de odihnă	738	570	155,4	156,6

Ponderi mai însemnate în numărul total al turiștilor străini care cazălesc în structurile de primire turistică colective cu funcțiuni de cazare le-au revenit turiștilor sosiți din România (14,1%), Federația Rusă (6,0%), Ucraina (5,8%), Turcia (4,0%), Italia (3,8%), Germania (2,5%), S.U.A. (1,4%).

Numărul de înnoptri ale turiștilor în structurile de primire turistică colective cu funcțiuni de cazare, se prezintă astfel:

	Ianuarie-martie 2013		Ianuarie-martie 2013 în % față de ianuarie-martie 2012	
	total, înnoptri	din care, ale nerezidenților	total, înnoptri	din care, ale nerezidenților
Total	97978	32461	100,7	114,9
<i>Hoteluri și structuri similare</i>	<i>69648</i>	<i>31207</i>	<i>107,4</i>	<i>114,2</i>
din care:				
Hoteluri și moteluri	35946	28251	110,4	113,2
Pensiuni turistice	3508	2440	113,1	125,0
Cămine pentru vizitatori	30194	516	103,5	128,0
Structuri de întremare	26805	-	85,2	-
Structuri de odihnă	1525	1254	145,1	138,3

În ianuarie-martie 2013 în structurile de primire turistică colective cu funcțiuni de cazare au fost înregistrate 98,0 mii înnoptri ale turiștilor, din care 65,5 mii înnoptri ale cetățenilor moldoveni (66,8% din total înnoptri) și 32,5 mii înnoptri – ale nerezidenților (33,2%).

Indicele de utilizare netă al locurilor de cazare pe total structuri de primire turistică colective, în ianuarie-martie 2013, a constituit 23,1%, la structuri de întremare – 60,3%, la

c mine pentru vizitatori – 55,4%, la hoteluri și structuri similare – 20,2%, la pensiuni turistice – 11,1%, la structuri de odihnă – 4,3.

Durata medie a șederii pe total structuri de primire, în ianuarie-martie 2013 a fost de 4,7 zile, la structuri de întreținere – 17,5 zile, c mine pentru vizitatori – 11,2 zile, hoteluri și structuri similare – 3,9 zile, structuri de odihnă – 3,1 zile, pensiuni turistice – ,4 zile.

Turismul organizat de agențiile de turism și turoperatorii

În ianuarie-martie 2013 agențiile de turism și turoperatorii au prestat servicii turistice la 15,1 mii turiți și excursioniți.

Numărul de turiți și excursioniți străini care au beneficiat de serviciile agențiilor de turism și turoperatorilor, în ianuarie-martie 2013, s-a cifrat la 1363 din care 32,1% au sosit în scopuri de odihnă, recreere și agrement; 67,9% - în scopuri de afaceri și profesionale.

Numărul de turiți și excursioniți care au plecat în străinătate prin intermediul agențiilor de turism și turoperatorilor, în perioada de raport, a totalizat 12,5 mii.

Numărul de turiți și turiți-zile, după scopul vizitelor, se prezintă astfel:

	Ianuarie-martie 2013	
	turiți ¹	turiți-zile
Total	15085	82204
Turism receptor (primirea cetățenilor străini) - total	1363	3417
din care, în scopuri:		
afaceri și profesionale	925	2755
odihnă, recreere și agrement	438	662
tratament	-	-
alte scopuri	-	-
Turism emitent (deplasarea cetățenilor moldoveni în străinătate) - total	12478	77082
din care, în scopuri:		
afaceri și profesionale	403	1757
odihnă, recreere și agrement	11872	73392
tratament	203	1933
alte scopuri	-	-
Turism intern (deplasarea cetățenilor moldoveni în interiorul țării, în scop turistic)	1244	1705

Numărul turiților străini care au vizitat mun. Chișinău și turiților moldoveni care au plecat în străinătate, prin intermediul agențiilor de turism și turoperatorilor, structurat pe țări, se prezintă astfel:

	Turiți străini sosiți		Turiți moldoveni plecați	
	ianuarie-martie 2013	în % față de total	ianuarie-martie 2013	în % față de total
Total	1363	100,0	12478	100,0
din care:				
Austria	16	1,2	407	3,3
Bulgaria	34	2,5	3545	28,4
Egipt	-	-	840	6,7
Emiratele Arabe	-	-	472	3,8
Federația Rusă	222	16,3	89	0,7
Fransa	23	1,7	163	1,3
Germania	54	4,0	98	0,8

	Turiști străini sosiți		Turiști moldoveni plecați	
	ianuarie-martie 2013	în % fa de total	ianuarie-martie 2013	în % fa de total
Grecia	25	1,8	294	2,3
Israel	4	0,3	35	0,3
Italia	66	4,8	173	1,4
Polonia	16	1,2	35	0,3
Regatul Unit al Marii Britanii și Irlandei de Nord	29	2,1	25	0,2
Republica Cehă	10	0,7	297	2,4
România	264	19,4	3992	32,0
S.U.A.	115	8,4	9	0,1
Turcia	38	2,8	479	3,8
Ucraina	75	5,5	752	6,0
Alte țări	372	27,3	773	6,2

Numărul de turiști și excursionsiști care au plecat în străinătate, prin intermediul agenților de turism și turoperatorilor, a fost de 9,2 ori mai mare comparativ cu numărul turiștilor și excursionsiștilor străini sosiți în țară. Chiar și în anul 2013.

Asigurări

Veniturile din încasarea primelor de asigurare în ianuarie-decembrie 2012 au însumat 1060,0 mil. lei, (din care de la persoane fizice – 536,2 mil. lei), majorându-se fa de perioada similară a anului precedent cu 8,0%. Din suma totală a veniturilor 447,7 mil. lei (42,2%) revine asigurătorilor de răspundere civilă auto, asigurătorilor de incendiu și alte calamități naturale – 115,1 mil. lei (10,9%), asigurătorilor de via – 68,6 mil. lei (6,5%), asigurătorilor de sănătate 42,0 mil. lei (4,0%), alte asigurări de bunuri – 38,6 mil. lei (3,6%), asigurătorilor de accidente (inclusiv accidentele de muncă și bolile profesionale) – 22,2 mil. lei (2,1%).

Plata despăgubirilor achitate de companiile de asigurare a constituit 421,6 mil. lei (din care de la persoane fizice – 180,4 mil. lei), reprezentând 39,8% din încasările primelor pentru ianuarie-decembrie 2012, inclusiv persoanelor fizice – 33,6%.

Încasarea primelor de asigurare și plata despăgubirilor

	Încasări din primele de asigurare			Plata despăgubirilor de asigurare		
	ianuarie-decembrie 2012	în % fa de ianuarie-decembrie 2011	structura, %	ianuarie-decembrie 2012	în % fa de ianuarie-decembrie 2011	structura, %
Total, mil. lei	1060,0	108,0	100,0	421,6	123,2	100,0
Asigurări generale	991,4	108,3	93,5	412,4	124,1	97,8
din care:						
Asigurări de accidente (inclusiv accidentele de muncă și bolile profesionale)	22,2	142,3	2,1	3,3	106,5	0,8
Asigurări de incendiu și alte calamități naturale	115,1	126,9	10,9	91,0	de 2,4 ori	21,6
Alte asigurări de bunuri	38,6	de 2,4 ori	3,6	14,4	de 18,0 ori	3,4
Asigurări de răspundere civilă auto	447,7	104,2	42,2	163,9	113,2	38,9
Asigurări de sănătate	42,0	85,5	4,0	19,4	86,2	4,6
Asigurări de via	68,6	104,7	6,5	9,2	93,9	2,2

Din suma totală a plății despăgubirilor de asigurare 97,8% revine asigurătorilor generali, din care 38,9% – asigurătorilor de răspundere civilă auto.

Veniturile companiilor de asigurare în ianuarie-decembrie 2012 au însumat 1578,1 mil. lei, cheltuielile – 1512,1 mil. lei, profitul pînă la impozitare fiind de 66,0 mil. lei.

Rezultatele financiare ale companiilor de asigurare

mil. lei

	Ianuarie-decembrie 2012	Ianuarie-decembrie 2012 în % fa de ianuarie-decembrie 2011	Structura, %
Venituri – total	1578,1	102,6	100,0
inclusiv:			
Activitatea operațională	1459,9	105,9	92,5
din care:			
activitatea de asigurare	1437,9	105,7	91,1
Activitatea de investiții	83,1	64,3	5,3
Activitatea financiară	35,1	112,9	2,2

	Ianuarie-decembrie 2012	Ianuarie-decembrie 2012 în % fa de ianuarie-decembrie 2011	Structura, %
Cheltuieli – total	1512,1	104,2	100,0
inclusiv:			
Activitatea operațională	1476,2	106,5	97,6
din care:			
activitatea de asigurare	1212,0	107,6	80,2
Activitatea de investiții	11,4	46,5	0,8
Activitatea financiară	24,5	60,5	1,6

Totodată, menționăm că 8 companii de asigurare în rezultatul activităților lor au suportat pierderi în sumă de 9,0 mil. lei.

Agricultur

Produc ia animal . În ianuarie-martie 2013, în sectorul zootehnic al municipiului (f r gospod riile auxiliare ale popula iei), în raport cu aceea i perioad a anului precedent, s-a majorat produc ia de ou cu 118,3 la sut , produc ia (cre terea în mas vie) a vitelor i p s rilor cu 179,0 la sut , iar produc ia de lapte s-a majorat cu 16,8%.

În ianuarie-martie 2013 s-a înregistrat o majorare a sporului zilnic în greutate la cre terea i îngr area bovinelor cu 67,3%, iar al porcinelor s-a m rit de 2,8 ori. Productivitatea medie de lapte la o vac s-a majorat cu 0,94 % fa de perioada similar a anului precedent.

Efectivul de animale în întreprinderile agricole i gospod riile popula iei i r ne ti (de fermier) se caracterizeaz prin urm toarele date:

	La 1 aprilie 2013		Ponderea (în % fa de total)
	capete	în % fa de situa ia la 1 aprilie 2012	
Bovine - total	1934	101,0	100,0
din care:			
în întreprinderile agricole	365	de 2,9 ori	18,9
în gospod riile popula iei ³ i r ne ti (de fermier)	1569	87,7	81,9
din ele vaci - total	1155	81,1	100,0
în întreprinderile agricole	292	de 7,7 ori	25,3
în gospod riile popula iei ³ i r ne ti (de fermier)	863	62,2	74,7
Porcine - total	3086	83,5	100,0
din care:			
în întreprinderile agricole	711	de 2,6 ori	23,0
în gospod riile popula iei ¹ i r ne ti (de fermier)	2375	69,5	77,0
Ovine i caprine - total	4546	84,9	100,0
din care:			
în întreprinderile agricole	1155	de 2,9 ori	25,4
în gospod riile popula iei ¹ i r ne ti (de fermier)	3391	68,5	74,6
Cabaline - total	160	106,0	100,0
din care:			
în întreprinderile agricole	25	de 6,3 ori	15,6
în gospod riile popula iei ¹ i r ne ti (de fermier)	155	91,8	84,4
P s ri - total	167381	41,2	100,0
din care:			
în întreprinderile agricole	44521	19,4	26,4
în gospod riile popula iei ¹ i r ne ti (de fermier)	122860	69,7	73,4

¹ La 1 martie 2013

Infrac iuni

Conform informației Ministerului Afacerilor Interne, în ianuarie-martie 2013, numărul infracțiunilor înregistrate s-a majorat cu 667 cazuri, în comparație cu ianuarie-martie 2012. Infracțiunile comise pe teritoriul municipiului Chișinău constituie 37,3% din numărul total de infracțiuni săvârșite pe teritoriul țării. Numărul infracțiunilor înregistrate la 10 mii locuitori a constituit 39,0 infracțiuni.

Tipurile de infracțiuni înregistrate

	Ianuarie-martie 2012	Ianuarie-martie 2013	Ianuarie-martie 2013 în % față de ianuarie-martie 2012	Structura, %
Infracțiuni înregistrate - total	2408	3075	127,7	100,0
din care:				
omori	7	4	57,1	0,1
violuri	9	7	77,8	0,2
țîlhării	11	15	136,4	0,5
jafuri	140	111	79,3	3,6
furturi	1125	1521	135,2	49,5
huliganism	71	85	119,7	2,8
infracțiuni legate de droguri	155	127	81,9	4,1

Numărul total de infracțiuni în perioada de raport s-a majorat cu 27,7% în comparație cu perioada similară din anul precedent. Se menține în creștere numărul cazurilor de țîlhării (36,4%), furturilor (35,2%), și cazurilor de huliganism (19,7%). Totodată s-au micșorat numărul cazurilor de viol cu 22,2 la sută, și a infracțiunilor legate de droguri (18,1%), față de ianuarie-martie 2012.

Cele mai răspândite infracțiuni contra patrimoniului rămân a fi furturile averii personale și de stat, în ianuarie-martie 2013 au fost înregistrate 1521 cazuri, ponderea acestora în totalul infracțiunilor înregistrate fiind de 49,5%.

Din total 3075 de infracțiuni înregistrate – 656 constituie infracțiuni grave. În luna martie anul curent au fost înregistrate 1135 infracțiuni.

Numărul infracțiunilor înregistrate în sectoarele municipiului

	Ianuarie-martie 2012	Ianuarie-martie 2013	Ianuarie-martie 2013 în % față de ianuarie-martie 2012
Botanica	465	545	117,2
Buiucani	509	663	130,3
Centru	507	586	115,6
Ciocana	397	533	134,3
Râncani	499	746	149,5

Conform datelor Serviciului Protecției Civile și Situațiilor Excepționale ale Ministerului Afacerilor Interne, în ianuarie-martie 2013 pe teritoriul municipiului Chișinău s-au înregistrat 79 incendii, care au pricinuit economiei municipiului pierderi în sumă de 2,2 mln. lei. Ca urmare a acestor incendii au decedat 6 persoane. Numărul incendiilor comparativ cu ianuarie-martie 2012 s-a micșorat cu 40,6%.

Janeta Savva,
șeful Direcției Generale

Precizări metodologice

Totalizarea informației se efectuează conform adresei juridice a agenților economici.

Situația socială

Numărul populației pentru anii intercenzitari se determină în baza rezultatelor ultimului recensământ și a datelor referitoare la mișcarea naturală și migratorie dintre data recensământului și anul de referință. Totodată se ia în considerare și schimbarea numărului populației în rezultatul reorganizării teritoriale-administrative.

Sursa datelor pentru **mișcarea naturală a populației** sunt actele statistice civile și buletinele statistice despre naștere, deces, căsătorie, divorț, întocmite de oficiile statistice civile.

Ratele de natalitate, mortalitate, nupțialitate și divorțialitate sunt calculate ca raportul dintre numărul celor născuți, decedați, căsătoriți și divorțați din perioada de referință, adus la expresia anuală cu ajutorul coeficientului de timp și numărul mediu anual al populației stabile din aceeași perioadă. Se calculează în promile.

Veniturile medii disponibile ale unui membru al gospodăriei reprezintă totalitatea veniturilor bănești și în natură (evaluate în lei) obținute din diverse tipuri de activități.

Cheltuielile de consum pe un membru al gospodăriei casnice reprezintă totalitatea cheltuielilor curente pentru produse alimentare, nealimentare și servicii.

Salariu nominal – plăți brute în bani sau în natură acordate salariaților de obicei peste intervale regulate de timp pentru timpul lucrat sau lucrul efectuat. În salariu se includ deasemenea plățile pentru timpul nelucrat, primele anuale, sezoniere sau alte prime acordate neregulat.

Salariul mediu lunar nominal al unui lucrător din economie – raportul între fondul de salarii (calculat până la careva reineri) și numărul mediu de salariați luat ca bază la calcularea salariului mediu.

Populația activă din punct de vedere economic – persoane care furnizează forță de muncă disponibilă pentru producția de bunuri și servicii.

Populația ocupată – persoanele care desfășoară activitate economică sau socială producătoare de bunuri și servicii în scopul obținerii unor venituri sub formă de salarii sau alte beneficii.

omeri conform criteriilor BIM (Biroul Internațional al Muncii) sunt persoanele de 15 ani și peste, care în cursul perioadei de referință îndeplinesc simultan următoarele condiții:

1. nu au un loc de muncă și nu desfășoară o activitate în scopul obținerii unor venituri;
2. sunt în căutarea unui loc de muncă, utilizând în ultimele 4 săptămâni diferite metode pentru a-l găsi;
3. sunt disponibile să înceapă lucrul în următoarele 15 zile, dacă s-ar găsi imediat un loc de muncă.

omeri înregistrați – persoane apte de muncă, în vârstă aptă de muncă, care nu au un loc de muncă, un alt venit legal și sunt înregistrați la agențiile pentru ocuparea forței de muncă ca persoane în căutare de lucru și care dau dovadă că doresc să se încadreze în câmpul muncii.

Rata omajului – raportul dintre numărul omerilor și populația activă (omerii plus populația ocupată).

Criminalitatea – fenomen social-juridic, care include infracțiunea săvârșită pe un anumit teritoriu și pe parcursul unei perioade anumite de timp.

Infracțiune înregistrată – fapt obiectiv periculos, relevant și luat la evidență oficială, în conformitate cu legislația penală în vigoare.

Cifra de afaceri în comerț și servicii

1. Sursa datelor o constituie capitolul CA (Cifra de afaceri) din Cercetarea statistic lunar privind indicatorii pe termen scurt în servicii (SERV TS), realizat în conformitate cu Regulamentul Consiliului European nr. 1165/1998, Regulamentul Consiliului și Parlamentului European nr. 1158/2005 și Regulamentul Comisiei Europene nr. 1503/2006 cu privire la statisticile pe termen scurt.

2. Cercetarea statistic este de tip selectiv. Datorită necesităților privind comparabilitatea rezultatelor pe grupe de activități omogene cât și la nivel de întreprindere de la o perioadă la alta, categoria agenților economici cu potențial economic ridicat (20 de salariați și peste), se cercetează exhaustiv.

3. Concepte și definiții

Cifra de afaceri (venitul din vânzări) excl. TVA reprezintă suma veniturilor obținute din vânzarea produselor, mărfurilor, prestarea serviciilor și executarea lucrărilor, provenite atât din activitatea principală, cât și din activitățile secundare, exercitate de întreprindere în perioada de referință. Acest indicator constituie suma rulajului creditor al contului 611 „Venituri din vânzări” și subcontul 6122 „Venituri din arenda curentă”.

În cifra de afaceri (venitul din vânzări) **nu se includ:**

- TVA și alte impozite deductibile similare legate de cifra de afaceri (venitul din vânzări);
- venitul din vânzarea altor active curente (rulajul creditor al contului 612 „Alte venituri operaționale” cu excepția subcontului 6122 „Venituri din arenda curentă” care se include în cifra de afaceri);
- venitul din vânzarea activelor pe termen lung și activități investiționale (rulajul creditor al contului 621 „Venituri din activitatea de investiții”);
- alte venituri din activitatea financiară, venituri excepționale (622 „Venituri din activitatea financiară”, 623 „Venituri excepționale”);
- valoarea ambalajelor restituite după livrare.

Industrie

Valoarea producției industriale în prețuri curente include:

- valoarea producției întreprinderilor industriale cu numărul personalului industrial 10 și mai multe persoane și venituri din vânzări peste 3 milioane lei, cuprinse în cercetare statistic lunară, care asigură peste 80% din volumul anual de producție;
- valoarea producției întreprinderilor cu numărul personalului industrial mai puțin de 10 persoane și venituri din vânzări mai puțin de 3 milioane lei, unităților secundare de producție, cuprinse în cercetare statistic anuală (calculat estimativ);
- valoarea producției întreprinderilor individuale, care nu prezintă rapoarte statistice (calculat estimativ).

Indicele volumului de producție în procente față de perioada corespunzătoare anului precedent se calculează din valoarea producției în prețuri comparabile (prețurile medii ale anului precedent).

Transporturi

Volumul mărfurilor transportate – cantitatea de mărfuri transportate, în tone.

Parcursul mărfurilor – volumul mărfurilor transportate, în tone-kilometri, adică deplasarea unei tone de marfă la un kilometru. Se calculează prin însumarea produselor

obținute de la înmulțirea cantităților marfurilor transportate în tone cu distanța de transport în kilometri.

Pasagerii transportați exprimă numărul persoanelor care au constituit obiectul transportului cu mijloacele de transport în perioada de raport, inclusiv estimările pasagerilor beneficiari de gratuități de transport.

Parcursul pasagerilor – volumul transportului de pasageri, în pasageri-kilometri, adică deplasarea unui pasager la un kilometru. Se calculează prin însumarea produselor obținute de la înmulțirea numărului pasagerilor transportați cu distanța de transport în kilometri.

Marfurile și pasagerii transportați, parcursul marfurilor și pasagerilor se determină în baza datelor centralizate pe transportul aerian și prezentate de Ministerul Transportului și Infrastructurii Drumurilor, precum și datelor rapoartelor statistice centralizate vizând transportul auto și troleibuzele.

Volumul marfurilor transportate cu **transportul auto** cuprinde datele centralizate ale cercetărilor statistice exhaustive ale întreprinderilor cu activitatea principală transport auto, cât și întreprinderilor cu alte genuri de activitate, care efectuează transporturi auto de marfuri pentru terți (contra plată) și dispun de 10 și mai multe autovehicule de marfă proprii sau închiriate.

Pasagerii transportați și parcursul pasagerilor cu autobuze (inclusiv microbuze) – calculați în baza rapoartelor statistice primite de la persoane juridice și fizice, care efectuează transporturi de pasageri cu transportul public.

Turism

Datele privind capacitatea și frecventarea structurilor de primire turistică colective cu funcțiuni de cazare turistică provin din rapoartele statistice prezentate de agenții economici care administrează efectiv structurile de cazare turistică colective.

Datele pentru activitatea turistică provin din rapoartele statistice prezentate de agenții economici titulari de licențe de turism.

Prin **structură de primire turistică** cu funcțiuni de cazare turistică se înțelege orice construcție sau loc amenajat, destinat, conform proiectării și executării, pentru cazarea turiților.

Capacitatea de cazare turistică în funcțiune (exprimat în locuri-zile) reprezintă numărul de locuri de cazare puse la dispoziția turiților de către structurile de cazare turistică colective, în număr de zile în care acestea sunt deschise în perioada de raport, adică zilele în care a fost posibilă cazarea turiților.

Numărul de turiți cazati în structurile de primire turistică colective cu funcțiuni de cazare turistică cuprinde toate persoanele (cetățeni moldoveni și străini), care se deplasează într-un loc, altul decât acela în care își au reședința, pentru o perioadă mai mică de 12 luni și petrec cel puțin o noapte într-o structură de cazare turistică colectivă în locul vizitat, scopul principal al vizitei fiind altul decât acela de a desfășura o activitate remunerată în locul vizitat.

Înnoptarea reprezintă fiecare noapte pentru care o persoană este înregistrată într-o structură de cazare turistică colectivă, indiferent dacă fizic este prezent sau nu în cameră.

Indicii de utilizare netă a locurilor de cazare turistică se calculează prin raportarea numărului de înnoptări realizate la capacitatea de cazare turistică în funcțiune din perioada respectivă.

Turismul intern reflectă serviciile turistice prestate în locurile turistice din țară și vândute de către titularii de licențe cetățenilor moldoveni.

Agricultur

Volumul producției vegetale se determină prin mărimea recoltei culturilor agricole. În expresie valorică, la valoarea recoltei se adaugă sporirea (sau se scad pierderile) valorii producției neterminate în fitotehnie pe an, precum și valoarea cheltuielilor pentru înființarea și întreținerea plantărilor multianuale până la intrarea pe rod.

Volumul producției animale se determină prin mărimea masei vii a produselor obținute și sporului vitelor și păsărilor tinere crescute în curs de un an, a sporului în greutate al animalelor mature, obținut în urma îngrășării lor, precum și cantității de lapte, lână, ouă și alte produse animaliere obținute în procesul folosirii gospodăriei animalelor și păsărilor.