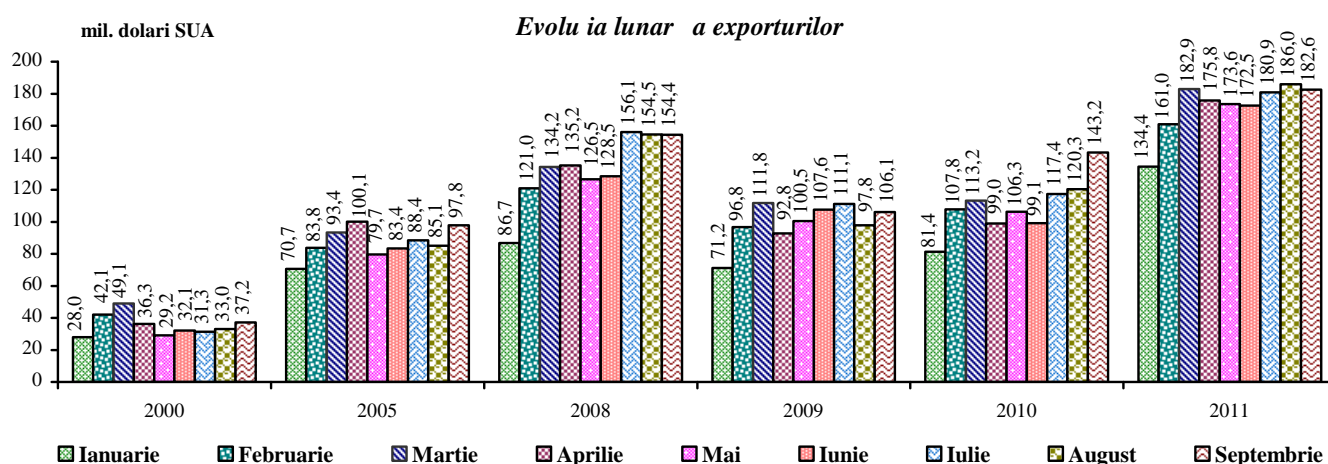


Nr. 02-11/126  
Data: 10 noiembrie 2011  
Pagini: 14 (inclusiv tabele și grafice)

## Activitatea de comerț exterior a Republicii Moldova în ianuarie-septembrie 2011<sup>1),2)</sup>

**Biroul Național de Statistică** informează că, **exporturile de mărfuri** realizate în luna septembrie 2011 s-au cifrat la 182,6 mil. dolari SUA, cu 1,8% mai puțin față de luna precedentă și cu 27,5% mai mult comparativ cu luna septembrie 2010.



În ianuarie-septembrie 2011 **exporturile de mărfuri** au totalizat 1549,7 mil. dolari SUA, volum superior celui realizat în perioada corespunzătoare din anul 2010 cu 56,9%. **Reexporturile de mărfuri** în această perioadă au constituit 739,6 mil. dolari SUA sau 47,7% din volumul total al exporturilor. Comparativ cu ianuarie-septembrie 2010 reexporturile de mărfuri s-au majorat cu 71,4%, contribuind astfel la creșterea pe total exporturi cu 31,2%.

	Ianuarie-septembrie 2011		Structura, %		Gradul de influență a grupelor de țări la creșterea (+), scăderea (-) exporturilor și importurilor, %	
	mil. dolari SUA	în % față de ianuarie-septembrie 2010	ianuarie-septembrie		ianuarie-septembrie	
			2010	2011	2010	2011
<b>EXPORT – total</b>	<b>1549,7</b>	<b>156,9</b>	<b>100,0</b>	<b>100,0</b>	<b>10,3</b>	<b>56,9</b>
din care:						
rile Uniunii Europene (UE -27)	774,8	162,8	48,2	50,0	-0,2	30,3
rile CSI	626,5	160,4	39,5	40,4	7,1	23,9
alte țări	148,4	122,3	12,3	9,6	3,4	2,7
<b>IMPORT – total</b>	<b>3693,8</b>	<b>140,1</b>	<b>100,0</b>	<b>100,0</b>	<b>15,5</b>	<b>40,1</b>
din care:						
rile Uniunii Europene (UE -27)	1642,8	138,2	45,1	44,5	8,5	17,2
rile CSI	1191,7	142,9	31,6	32,3	0,9	13,6
alte țări	859,3	140,0	23,3	23,2	6,1	9,3

	Ianuarie-septembrie 2011		Structura, %		Gradul de influen a grupelor de ri la cre terea (+), sc derea (-) exporturilor i importurilor, %	
	mil. dolari SUA	în % fa de ianuarie-septembrie 2010	ianuarie-septembrie		ianuarie-septembrie	
			2010	2011	2010	2011
<b>BALAN A COMERCIAL – total</b>	<b>-2144,1</b>	<b>130,0</b>	<b>100,0</b>	<b>100,0</b>	<b>x</b>	<b>x</b>
din care:						
rile Uniunii Europene (UE-27)	-868,0	121,7	43,2	40,5	x	x
rile CSI	-565,2	127,5	26,9	26,4	x	x
alte ri	-710,9	144,4	29,9	33,1	x	x

Exporturile de m rfuri destinate **rilor Uniunii Europene (UE-27)** au însumat 774,8 mil. dolari SUA (cu 62,8% mai mult fa de ianuarie-septembrie 2010), de înînd o cot de 50,0% în total exporturi (48,2% în ianuarie-septembrie 2010).

**rile CSI** au fost prezente în **exporturile** Moldovei cu o pondere de 40,4% (în ianuarie-septembrie 2010 – 39,5%), ce corespunde unei valori de 626,5 mil. dolari SUA. Exporturile de m rfuri c tre aceste ri s-au majorat cu 60,4%, comparativ cu ianuarie-septembrie 2010.

Primele 28 de ri-partenere în derularea exporturilor, care de ineau 97,0% din volumul total, au fost:

	Ianuarie-septembrie 2011		Ponderea, %		Gradul de influen a rilor la cre terea (+), sc derea (-) exporturilor, %	
	mil. dolari SUA	în % fa de ianuarie-septembrie 2010	ianuarie-septembrie		ianuarie-septembrie	
			2010	2011	2010	2011
<b>EXPORT - total</b>	<b>1549,7</b>	<b>156,9</b>	<b>100,0</b>	<b>100,0</b>	<b>10,3</b>	<b>56,9</b>
din care:						
Federa ia Rus	430,7	174,0	25,1	27,8	6,6	18,5
România	280,1	171,7	16,5	18,1	-1,7	11,8
Italia	148,4	144,1	10,4	9,6	0,5	4,6
Ucraina	101,2	171,9	6,0	6,5	0,4	4,3
Germania	87,4	180,0	4,9	5,6	-0,7	3,9
Regatul Unit al Marii Britanii i Irlandei de Nord	71,1	123,0	5,8	4,6	1,8	1,3
Polonia	59,3	198,3	3,0	3,8	0,6	3,0
Turcia	54,8	118,2	4,7	3,5	2,8	0,9
Belarus	50,9	94,1	5,5	3,3	-0,1	-0,3
Kazahstan	29,3	154,8	1,9	1,9	0,1	1,0
Bulgaria	23,6	de 2,1 ori	1,1	1,5	0,0	1,3
Belize	20,3	-	-	1,3	-	2,1
Statele Unite ale Americii	17,2	110,0	1,6	1,1	0,8	0,2
Grecia	15,7	159,5	1,0	1,0	0,1	0,6
Ungaria	15,1	de 3,6 ori	0,4	1,0	-0,6	1,1
Lituania	13,8	de 2,1 ori	0,7	0,9	-0,1	0,7
Frana	13,3	132,4	1,0	0,9	-0,3	0,3
Olanda	10,9	155,9	0,7	0,7	0,1	0,4
Georgia	9,0	97,2	0,9	0,6	0,3	0,0
Republica Ceh	8,5	151,7	0,6	0,5	0,2	0,3
Austria	7,5	169,8	0,4	0,5	0,0	0,3
Belgia	6,9	130,7	0,5	0,4	0,1	0,2
Panama	5,9	de 6,4 ori	0,1	0,4	-0,3	0,5
Irak	4,8	92,1	0,5	0,3	0,2	0,0
Slovacia	4,7	117,5	0,4	0,3	-0,1	0,1
Siria	4,7	97,3	0,5	0,3	0,2	0,0
Uzbekistan	4,4	121,7	0,4	0,3	-0,2	0,1
Azerbaidjan	3,9	97,3	0,4	0,3	0,2	0,0

Analiza evoluției exporturilor pe țări relevă, ca majorarea livrărilor către Federația Rusă (+74,0%), România (+71,7%), Italia (+44,1%), Ucraina (+71,9%), Germania (+80,0%), Polonia (+98,3%), Regatul Unit al Marii Britanii și Irlandei de Nord (+23,0%), Bulgaria (de 2,1 ori), Ungaria (de 3,6 ori), Kazahstan (+54,8%), Turcia (+18,2%), Lituania (de 2,1 ori), Grecia (+59,5%), Panama (de 6,4 ori), Olanda (+55,9%), Franța (+32,4%), Republica Cehă (+51,7%), Austria (+69,8%), Statele Unite ale Americii (+10,0%), Belgia (+30,7%), Slovacia (+17,5%), Uzbekistan (+21,7%) a contribuit la creșterea pe total exporturi cu 57,5%. Totodată, s-au diminuat exporturile către Irak (-7,9%), Belarus (-5,9%), Georgia (-2,8%), Siria (-2,7%) și Azerbaidjan (-2,7%).

Exporturile de mrfuri structurate, conform Clasificării Standard de Comerț Internațional, se prezintă astfel:

	Ianuarie-septembrie 2011		Structura, %		Gradul de influență a grupelor de mrfuri la creșterea (+), scăderea (-) exporturilor, %	
	mil. dolari SUA	în % față de ianuarie-septembrie 2010	ianuarie-septembrie		ianuarie-septembrie	
			2010	2011	2010	2011
<b>EXPORT - total</b>	<b>1549,7</b>	<b>156,9</b>	<b>100,0</b>	<b>100,0</b>	<b>10,3</b>	<b>56,9</b>
din care:						
<b>Produse alimentare și animale vii</b>	<b>275,5</b>	<b>130,8</b>	<b>21,3</b>	<b>17,8</b>	<b>0,5</b>	<b>6,6</b>
Animale vii	5,6	93,1	0,6	0,4	0,5	0,0
Carne și preparate din carne	11,7	de 2,3 ori	0,5	0,7	0,5	0,7
Produse lactate și ouă de păsări	8,7	144,9	0,6	0,6	0,1	0,3
Cereale și preparate pe bază de cereale	69,2	137,2	5,1	4,5	-0,6	1,9
Legume și fructe	158,3	129,1	12,4	10,2	2,5	3,6
Zahăr, preparate pe bază de zahăr; miere	6,0	61,9	1,0	0,4	-2,7	-0,4
Cafea, ceai, cacao, condimente și înlocuitori ai acestora	1,9	106,0	0,2	0,1	0,0	0,0
Hrană destinată animalelor (exclusiv cereale nemăcinate)	11,8	156,1	0,8	0,8	0,2	0,4
Produse și preparate alimentare diverse	2,3	189,2	0,1	0,1	0,0	0,1
<b>Bunuri și tutun</b>	<b>136,9</b>	<b>97,2</b>	<b>14,3</b>	<b>8,8</b>	<b>2,3</b>	<b>-0,4</b>
Bunuri	115,3	97,9	11,9	7,4	1,2	-0,2
Tutun brut și prelucrat	21,6	93,3	2,4	1,4	1,1	-0,2
<b>Materiale brute necombustibile, exclusiv combustibili</b>	<b>216,6</b>	<b>de 2,5 ori</b>	<b>8,9</b>	<b>14,0</b>	<b>2,4</b>	<b>13,0</b>
Pieți crude, pieți bătute și blănuri brute	4,0	130,5	0,3	0,2	0,2	0,1
Semințe și fructe oleaginoase	126,7	de 2,4 ori	5,4	8,2	0,3	7,4
Cauciuc brut (inclusiv cauciuc sintetic și regenerat)	4,0	de 2,8 ori	0,1	0,3	0,1	0,3
Lemn și plut	0,9	92,7	0,1	0,1	0,0	0,0
Pastă de hârtie și de euri de hârtie	1,5	137,0	0,1	0,1	0,1	0,0
Fibre textile (cu excepția lînii în fuior și a lînii pieptate) și de eurile lor (neprelucrate în fire sau esuri)	3,1	de 13,5 ori	0,0	0,2	0,0	0,3
Îngrășăminte naturale și minerale naturale (exclusiv carbune, petrol și pietre prețioase)	10,8	136,7	0,8	0,7	0,0	0,3
Mineruri metalifere și de euri de metale	63,9	de 3,5 ori	1,9	4,1	1,6	4,6
Alte materii brute de origine animală sau vegetală	1,7	80,8	0,2	0,1	0,1	0,0
<b>Combustibili minerali, lubrifianți și materiale derivate</b>	<b>17,8</b>	<b>de 3,9 ori</b>	<b>0,5</b>	<b>1,2</b>	<b>0,2</b>	<b>1,3</b>
Petrol, produse petroliere și produse înrudite	17,2	de 4,9 ori	0,4	1,1	0,1	1,4
Gaze și produse industriale obținute din gaz	0,6	59,1	0,1	0,1	0,1	-0,1

	Ianuarie-septembrie 2011		Structura, %		Gradul de influență a grupelor de mrfuri la crețerea (+), scăderea (-) exporturilor, %	
	mil. dolari SUA	în % față de ianuarie-septembrie 2010	ianuarie-septembrie		ianuarie-septembrie	
			2010	2011	2010	2011
<b>Uleiuri, grsimii ceruri de origine animal sau vegetal</b>	<b>45,1</b>	<b>183,1</b>	<b>2,5</b>	<b>2,9</b>	<b>-1,0</b>	<b>2,1</b>
Grsimii uleiuri vegetale fixate, brute, rafinate sau fracționate	45,0	183,6	2,5	2,9	-1,0	2,1
<b>Produce chimice și produse derivate nespecificate în alt parte</b>	<b>82,4</b>	<b>149,5</b>	<b>5,6</b>	<b>5,3</b>	<b>1,7</b>	<b>2,7</b>
Produce chimice organice	2,2	de 2,3 ori	0,1	0,1	0,0	0,1
Produce tanante sau colorante	1,3	194,3	0,1	0,1	0,0	0,1
Produce medicinale și farmaceutice	50,3	122,5	4,1	3,2	1,5	0,9
Uleiuri esențiale, rezinoide și substanțe parfumate, preparate pentru toaletă, produse pentru înfrumusețare	18,9	de 2,5 ori	0,8	1,2	0,2	1,1
Materiale plastice sub formă primară	4,1	de 3,9 ori	0,1	0,3	-0,1	0,3
Materiale plastice prelucrate	4,6	173,8	0,3	0,3	0,1	0,2
Alte materiale și produse chimice	0,9	89,5	0,1	0,1	0,0	0,0
<b>Mrfuri manufacturate, clasificate mai ales după materia primă</b>	<b>153,3</b>	<b>188,0</b>	<b>8,2</b>	<b>9,9</b>	<b>1,3</b>	<b>7,3</b>
Piele, altă piele și blană prelucrate	2,1	de 3,0 ori	0,1	0,1	-0,4	0,1
Cauciuc prelucrat	14,8	de 3,2 ori	0,5	1,0	0,1	1,0
Articole din lemn (exclusiv mobil)	6,6	de 2,1 ori	0,3	0,4	0,1	0,4
Hârtie, carton și articole din pastă de celuloză, din hârtie sau din carton	14,8	de 2,7 ori	0,5	1,0	0,4	1,0
Fire, esențuri, articole textile necuprinse în altă parte și produse conexe	51,4	de 2,0 ori	2,6	3,3	0,4	2,6
Articole din minerale nemetalice	34,8	141,1	2,5	2,2	0,6	1,0
Fier și oțel	6,7	de 3,1 ori	0,2	0,4	0,0	0,5
Metale neferoase	0,9	de 5,9 ori	0,0	0,1	0,0	0,1
Articole prelucrate din metal	21,2	141,8	1,5	1,4	0,1	0,6
<b>Mașini și echipamente pentru transport</b>	<b>250,1</b>	<b>193,2</b>	<b>13,1</b>	<b>16,1</b>	<b>2,2</b>	<b>12,2</b>
Mașini generatoare de putere și echipamentele lor	9,6	de 2,0 ori	0,5	0,6	0,3	0,5
Mașini și aparate specializate pentru industriile specifice	23,6	de 2,2 ori	1,1	1,5	0,5	1,3
Mașini și aparate pentru prelucrarea metalelor	4,6	de 2,4 ori	0,2	0,3	0,0	0,3
Mașini și aparate industriale cu aplicații generale; părți și piese detașate ale acestor mașini	47,3	de 2,6 ori	1,8	3,1	0,6	2,9
Mașini și aparate de birou sau pentru prelucrarea automată a datelor	0,6	117,8	0,0	0,0	0,0	0,0
Aparate și echipamente de telecomunicații și pentru înregistrarea și reproducerea sunetului și imaginii	7,8	de 2,8 ori	0,3	0,5	0,1	0,5
Mașini și aparate electrice și părți ale acestora (inclusiv echivalente neelectrice ale mașinilor și aparatelor de uz casnic)	120,2	158,7	7,7	7,8	0,1	4,5
Vehicule rutiere (inclusiv vehicule cu pernă de aer)	29,8	de 2,6 ori	1,1	1,9	0,4	1,9
Alte echipamente de transport	6,6	179,8	0,4	0,4	0,2	0,3

	Ianuarie-septembrie 2011		Structura, %		Gradul de influență a grupelor de mrfuri la creșterea (+), scăderea (-) exporturilor, %	
	mil. dolari SUA	în % față de ianuarie-septembrie 2010	ianuarie-septembrie		ianuarie-septembrie	
			2010	2011	2010	2011
<b>Articole manufacturate diverse</b>	<b>371,6</b>	<b>147,2</b>	<b>25,6</b>	<b>24,0</b>	<b>0,7</b>	<b>12,1</b>
Construcții prefabricate; alte instalații și accesorii pentru instalații sanitare, de încălzire și de iluminat	5,2	de 3,5 ori	0,2	0,4	-0,1	0,4
Mobil și perle ei	57,8	de 2,5 ori	2,3	3,7	0,6	3,6
Articole de voiaj; sacouri și similare	13,7	134,1	1,0	0,9	0,0	0,3
Îmbrăcăminte și accesorii	213,8	126,7	17,1	13,8	0,2	4,6
Încălțăminte	38,2	169,9	2,3	2,5	0,3	1,6
Instrumente și aparate profesionale, tehnice și de control	12,5	166,9	0,8	0,8	0,0	0,5
Aparate fotografice, echipamente și furnituri de optică; ceasuri și orologii	0,5	133,2	0,0	0,0	0,0	0,0
Alte articole diverse	29,9	157,4	1,9	1,9	-0,3	1,1

Structura exporturilor de mrfuri, conform Clasificării Standard de Comerț Internațional, indică o continuă creștere a activităților tradiționale pentru economia noastră.

Exporturile de articole manufacturate diverse s-au situat pe primul loc, cu o pondere de 24,0% în total exporturi. În cadrul acestei secțiuni de mrfuri ponderi însemnate au deținut exporturile de îmbrăcăminte și accesorii (57,5% din total seciune și 13,8% din total exporturi), mobil și perle ei (15,6% din total seciune și 3,7% din total exporturi), încălțăminte (10,3% din total seciune și 2,5% din total exporturi).

Exporturile de produse alimentare și animale vii s-au situat pe locul doi, reprezentând 17,8% în totalul valoric al exporturilor. În cadrul acestei secțiuni de mrfuri ponderi importante au avut exporturile de legume și fructe (57,5% din total seciune și 10,2% din total exporturi), cereale și preparate pe bază de cereale (25,1% din total seciune și 4,5% din total exporturi), hrană destinată animalelor (4,3% din total seciune și 0,8% din total exporturi), carne și preparate din carne (4,2% din total seciune și 0,7% din total exporturi), produse lactate și ouă de păsări (3,1% din total seciune și 0,6% din total exporturi), zahăr, preparate pe bază de zahăr; miere (2,2% din total seciune și 0,4% din total exporturi), animale vii (2,1% din total seciune și 0,4% din total exporturi).

Exporturile de mașini și echipamente pentru transport s-au clasat pe locul trei, reprezentând 16,1% în total exporturi. În cadrul acestei secțiuni de mrfuri ponderi însemnate au deținut exporturile de mașini și aparate electrice (48,1% din total seciune și 7,8% din total exporturi), mașini și aparate industriale cu aplicații generale (18,9% din total seciune și 3,1% din total exporturi), vehicule rutiere (11,9% din total seciune și 1,9% din total exporturi), mașini și aparate specializate pentru industriile specifice (9,4% din total seciune și 1,5% din total exporturi), mașini generatoare de putere și echipamentele lor (3,8% din total seciune și 0,6% din total exporturi), aparate și echipamente de telecomunicații și pentru înregistrarea și reproducerea sunetului și imaginii (3,1% din total seciune și 0,5% din total exporturi).

Exporturile de materiale brute necomestibile, exclusiv combustibili, s-au clasat pe locul patru cu o pondere de 14,0% în total exporturi. În cadrul acestei secțiuni de mrfuri semințele și fructele oleaginoase le-au revenit 58,5% din total seciune și 8,2% din total exporturi, iar minereurile metalifere și de euril din metale respectiv 29,5% și 4,1%.

Exporturile de mrfuri manufacturate, clasificate mai ales după materia primă s-au clasat pe locul cinci, cu o pondere de 9,9% în totalul valoric al exporturilor. În cadrul acestei secțiuni de mrfuri ponderi importante au avut exporturile de fire, esențe și articole textile (33,5% din total seciune și 3,3% din total exporturi), articole din minerale nemetalice (22,7% din total seciune și 2,2% din total exporturi), articole prelucrate din metal (13,8% din total seciune și 1,4% din total exporturi), cauciuc prelucrat (9,6% din total seciune și 1,0% din total exporturi), hârtie, carton și articole din pastă de celuloză, din hârtie sau din carton (9,6% din total seciune și 1,0% din total exporturi).

Exporturile de băuturi și tutun s-au situat pe locul șase, deținând o cotă de 8,8% în total exporturi. În cadrul acestei secțiuni de mrfuri preponderentă rămân a fi exporturile de băuturi alcoolice și nealcoolice (84,2% din total seciune și 7,4% din total exporturi), tutun brut și prelucrat (15,8% din total seciune și 1,4% din total exporturi).

Exporturile de produse chimice și produse derivate s-au situat pe locul apte reprezentând 5,3% în total exporturi. În cadrul acestei secțiuni de mrfuri produselor medicinale și farmaceutice le-au revenit 61,1% din total secțiune și 3,2% din total exporturi, iar uleiurilor esențiale, rezinoidelor și substanțelor parfumate, preparatelor pentru toaletă, produselor pentru înfrumusețare respectiv 22,9% și 1,2%. Cea mai mare parte din produsele medicinale și farmaceutice exportate au constituit reexporturile (83,2%).

În continuare urmează secțiunea „Uleiuri, grăsimi și ceruri de origine animală sau vegetală”, cu o pondere de 2,9% în total exporturi.

Pe grupe de mrfuri creșterea substanțelor s-au marcat la exporturile de materiale brute necomestibile, exclusiv combustibili (de 2,5 ori), mașini și echipamente pentru transport (+93,2%), articole manufacturate diverse (+47,2%), mrfuri manufacturate, clasificate mai ales după materia primă (+88,0%), produse alimentare și animale vii (+30,8%), produse chimice și produse derivate nespecificate în altă parte (+49,5%), uleiuri, grăsimi și ceruri de origine animală sau vegetală (+83,1%), combustibili minerali, lubrifianți și materiale derivate (de 3,9 ori), contribuind astfel la creșterea pe total exporturi cu 57,3%.

Totodată, s-au redus exporturile de zahăr, preparate pe bază de zahăr; miere (-38,1%), tutun brut și prelucrat (-6,7%), băuturi alcoolice și nealcoolice (-2,1%), gaze și produse industriale obținute din gaze (-40,9%), alte materii brute de origine animală sau vegetală (-19,2%), alte materiale și produse chimice (-10,5%), lemn și plut (-7,3%), animale vii (-6,9%).

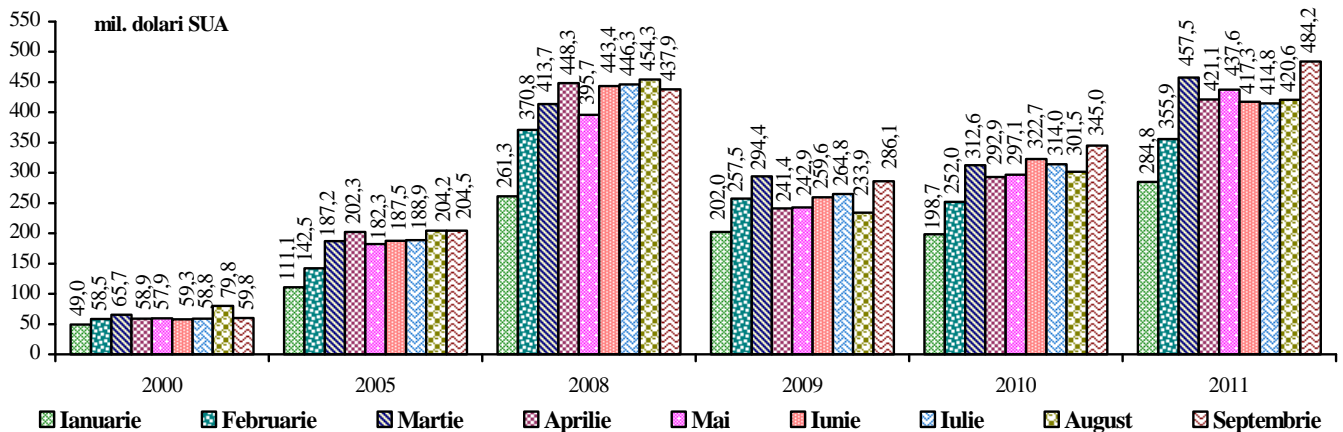
**Importurile de mrfuri** realizate în luna septembrie 2011 au însumat 484,2 mil. dolari SUA, cu 15,1% mai mult față de luna anterioară și cu 40,3% - comparativ cu luna septembrie 2010.

În ianuarie-septembrie 2011 **importurile** au totalizat 3693,8 mil. dolari SUA, volum superior celui realizat în perioada corespunzătoare din anul precedent cu 40,1%.

Importurile din **riile Uniunii Europene** (UE-27) s-au cifrat la 1642,8 mil. dolari SUA (cu 38,2% mai mult decât în ianuarie-septembrie 2010), deținând o pondere de 44,5% în total importuri (45,1% în ianuarie-septembrie 2010).

Importurile de mrfuri provenite din **riile CSI** au avut o valoare de 1191,7 mil. dolari SUA (cu 42,9% mai mare decât în ianuarie-septembrie 2010), care echivalează cu o cotă de 32,3% în total importuri (31,6% în ianuarie-septembrie 2010).

### Evoluția lunară a importurilor



Primele 34 de zile-partenere în derularea importurilor, care dețineau 96,4% din volumul total, au fost:

	Ianuarie-septembrie 2011		Pondere, %		Gradul de influență a rilor la creșterea (+), scăderea (-) importurilor, %	
	mil. dolari SUA	în % față de ianuarie-septembrie 2010	ianuarie-septembrie		ianuarie-septembrie	
			2010	2011	2010	2011
<b>IMPORT - total</b>	<b>3693,8</b>	<b>140,1</b>	<b>100,0</b>	<b>100,0</b>	<b>15,5</b>	<b>40,1</b>
din care:						
Federația Rusă	539,2	144,8	14,1	14,6	6,2	6,3
Ucraina	472,6	126,3	14,2	12,8	2,3	3,7
România	417,7	155,4	10,2	11,3	2,2	5,7
Germania	293,7	144,2	7,7	8,0	1,2	3,4
China	282,3	133,3	8,0	7,6	2,3	2,7

	Ianuarie-septembrie 2011		Ponderea, %		Gradul de influen ă a rilor la cre terea (+), sc derea (-) importurilor, %	
	mil. dolari SUA	în % fa de ianuarie-septembrie 2010	ianuarie-septembrie		ianuarie-septembrie	
			2010	2011	2010	2011
Turcia	260,4	188,7	5,2	7,0	0,7	4,6
Italia	247,7	132,9	7,1	6,7	1,3	2,3
Belarus	137,7	188,2	2,8	3,7	-0,8	2,4
Polonia	92,9	125,7	2,8	2,5	0,6	0,7
Ungaria	74,3	162,2	1,7	2,0	0,3	1,1
Frana	64,5	131,1	1,9	1,7	0,2	0,6
Austria	63,4	143,7	1,7	1,7	0,2	0,7
Grecia	59,2	86,2	2,6	1,6	1,4	-0,4
Statele Unite ale Americii	55,2	117,0	1,8	1,5	0,8	0,3
Regatul Unit al Marii Britanii i Irlandei de Nord	47,9	125,0	1,5	1,3	0,1	0,4
Bulgaria	46,3	135,8	1,3	1,3	0,2	0,5
Republica Ceh	41,6	145,0	1,1	1,1	0,0	0,5
Olanda	34,4	116,1	1,1	0,9	0,3	0,2
Spania	28,9	168,8	0,6	0,8	-0,2	0,4
Elve ia	28,0	179,6	0,6	0,8	0,1	0,5
Belgia	28,0	128,7	0,8	0,8	0,3	0,2
Japonia	27,8	122,7	0,9	0,8	0,2	0,2
India	25,5	138,2	0,7	0,7	0,2	0,3
Coreea de Sud	22,7	153,3	0,6	0,6	0,1	0,3
Kazahstan	21,3	de 2,0 ori	0,4	0,6	-6,8	0,4
Suedia	19,4	146,3	0,5	0,5	0,1	0,2
Slovenia	15,3	149,7	0,4	0,4	0,0	0,2
Slovacia	14,8	137,5	0,4	0,4	0,1	0,2
Lituania	14,1	112,2	0,5	0,4	0,0	0,1
Vietnam	13,5	133,4	0,4	0,4	0,0	0,1
Israel	13,1	149,1	0,3	0,4	-0,1	0,2
Taiwan, provincie a Chinei	13,1	169,9	0,3	0,4	0,0	0,2
Finlanda	11,6	124,2	0,4	0,3	0,0	0,1
Brazilia	10,2	23,4	1,6	0,3	1,4	-1,3

Analiza evolu iei importurilor pe ri relev , c majorarea livr rilor din Federa ia Rus (+44,8%), România (+55,4%), Turcia (+88,7%), Ucraina (+26,3%), Germania (+44,2%), China (+33,3%), Belarus (+88,2%), Italia (+32,9%), Ungaria (+62,2%), Polonia (+25,7%), Austria (+43,7%), Frana (+31,1%), Bulgaria (+35,8%), Republica Ceh (+45,0%), Elve ia (+79,6%), Regatul Unit al Marii Britanii i Irlandei de Nord (+25,0%), Spania (+68,8%), Kazahstan (de 2,0 ori), Statele Unite ale Americii (+17,0%), India (+38,2%), Coreea de Sud (+53,3%), Olanda (+16,1%), Belgia (+28,7%), Japonia (+22,7%), Suedia (+46,3%), Slovenia (+49,7%), Slovacia (+37,5%), Israel (+49,1%), Taiwan, provincie a Chinei (+69,9%), Lituania (+12,2%), Vietnam (+33,4%), Finlanda (+24,2%) a contribuit la cre terea pe total importuri cu 39,7%.

Importurile de m rfuri structurate, conform Clasific rii Standard de Comer Interna ional, se prezint astfel:

	Ianuarie-septembrie 2011		Structura, %		Gradul de influen ă a grupelor de m rfuri la cre terea (+), sc derea (-) importurilor, %	
	mil. dolari SUA	în % fa de ianuarie-septembrie 2010	ianuarie-septembrie		ianuarie-septembrie	
			2010	2011	2010	2011
<b>IMPORT - total</b>	<b>3693,8</b>	<b>140,1</b>	<b>100,0</b>	<b>100,0</b>	<b>15,5</b>	<b>40,1</b>
din care:						
<b>Produse alimentare i animale vii</b>	<b>351,3</b>	<b>125,4</b>	<b>10,6</b>	<b>9,5</b>	<b>2,0</b>	<b>2,7</b>
Animale vii	4,0	84,5	0,2	0,1	-0,1	0,0
Carne i preparate din carne	22,9	125,3	0,7	0,6	0,3	0,2

	Ianuarie-septembrie 2011		Structura, %		Gradul de influen  a grupelor de m rfuri la cre terea (+), sc derea (-) importurilor, %	
	mil. dolari SUA	în % fa de ianuarie-septembrie 2010	ianuarie-septembrie		ianuarie-septembrie	
			2010	2011	2010	2011
Produse lactate i ou de p s ri	23,4	127,5	0,7	0,6	0,2	0,2
Pe te, crustacee, molu te	30,7	116,9	1,0	0,8	0,2	0,2
Cereale i preparate pe baz de cereale	54,7	142,0	1,5	1,5	-0,1	0,6
Legume i fructe	99,6	119,8	3,1	2,7	1,0	0,6
Zah r, preparate pe baz de zah r; miere	13,9	140,4	0,4	0,4	0,1	0,1
Cafea, ceai, cacao, condimente i înlocuitori ai acestora	36,3	128,2	1,1	1,0	0,2	0,3
Hran destinat animalelor (exclusiv cereale nem cinate)	14,1	115,3	0,4	0,4	0,0	0,1
Produse i preparate alimentare diverse	51,7	128,1	1,5	1,4	0,2	0,4
<b>B uturi i tutun</b>	<b>97,3</b>	<b>102,0</b>	<b>3,6</b>	<b>2,6</b>	<b>0,2</b>	<b>0,1</b>
B uturi	36,3	111,6	1,2	1,0	-0,2	0,2
Tutun brut i prelucrat	61,0	97,0	2,4	1,6	0,4	-0,1
<b>Materiale brute necomestibile, exclusiv combustibili</b>	<b>84,6</b>	<b>131,6</b>	<b>2,4</b>	<b>2,3</b>	<b>0,7</b>	<b>0,8</b>
Semin e i fructe oleaginoase	11,3	60,5	0,7	0,3	0,6	-0,3
Cauciuc brut (inclusiv cauciuc sintetic i regenerat)	5,1	de 3,0 ori	0,1	0,1	0,0	0,1
Lemn i plut	20,2	132,8	0,6	0,6	-0,1	0,2
Fibre textile (cu excep ia lînii în fuior i a lînii piept nate) i de eurile lor (neprelucrate în fire sau es turi)	11,6	191,7	0,2	0,3	0,0	0,2
Îngr minte naturale i minerale naturale (exclusiv c rbune, petrol i pietre pre ioase)	7,8	118,6	0,2	0,2	0,0	0,1
Minereuri metalifere i de euri de metale	11,5	de 4,3 ori	0,1	0,3	0,1	0,3
Alte materii brute de origine animal sau vegetal	16,9	127,0	0,5	0,5	0,1	0,2
<b>Combustibili minerali, lubrifian i i materiale derivate</b>	<b>797,2</b>	<b>151,4</b>	<b>20,0</b>	<b>21,6</b>	<b>1,4</b>	<b>10,3</b>
C rbune, cocs i brichete	19,8	154,7	0,5	0,5	0,2	0,3
Petrol, produse petroliere i produse înrudite	463,4	157,4	11,2	12,6	2,1	6,4
Gaz i produse industriale ob inute din gaz	286,0	131,1	8,3	7,7	-0,9	2,6
Energie electric	28,0	de 25,0 ori	0,0	0,8	0,0	1,0
<b>Uleiuri, gr simi i ceruri de origine animal sau vegetal</b>	<b>7,1</b>	<b>123,0</b>	<b>0,2</b>	<b>0,2</b>	<b>0,0</b>	<b>0,0</b>
Uleiuri i gr simi de origine animal	0,8	91,0	0,0	0,0	0,0	0,0
Gr simi i uleiuri vegetale fixate, brute, rafinate sau frac ionate	4,4	130,6	0,1	0,1	0,0	0,0
Alte uleiuri i gr simi animale sau vegetale prelucrate; cear de origine animal sau vegetal , amestecuri sau preparate necomestibile din uleiuri animale sau vegetale	1,9	125,8	0,1	0,1	0,0	0,0
<b>Produse chimice i produse derivate nespecificate în alt parte</b>	<b>488,3</b>	<b>132,5</b>	<b>14,0</b>	<b>13,2</b>	<b>2,3</b>	<b>4,5</b>
Produse chimice organice	10,9	166,0	0,2	0,3	0,0	0,2
Produse chimice anorganice	11,4	137,9	0,3	0,3	0,0	0,1



	Ianuarie-septembrie 2011		Structura, %		Gradul de influen  a grupelor de m rfuri la cre terea (+), sc derea (-) importurilor, %	
	mil. dolari SUA	în % fa de ianuarie-septembrie 2010	ianuarie-septembrie		ianuarie-septembrie	
			2010	2011	2010	2011
Produse tanante i colorante	24,4	131,2	0,7	0,7	0,1	0,2
Produse medicinale i farmaceutice	144,9	117,0	4,7	3,9	0,9	0,8
Uleiuri esen iale, rezinoide i substan e parfumate, preparate pentru toalet , produse pentru înfrumuse are	80,9	130,0	2,4	2,2	0,2	0,7
Îngr minte minerale sau chimice	33,4	de 2,8 ori	0,5	0,9	0,1	0,8
Materiale plastice sub forme primare	45,1	137,4	1,2	1,2	0,2	0,5
Materiale plastice prelucrate	64,0	121,8	2,0	1,7	0,3	0,4
Alte materiale i produse chimice	73,3	142,4	2,0	2,0	0,5	0,8
<b>M rfuri manufacturate, clasificate mai ales dup materia prim</b>	<b>708,0</b>	<b>139,2</b>	<b>19,3</b>	<b>19,2</b>	<b>3,6</b>	<b>7,6</b>
Piele, alt piele i blan prelucrate	21,0	143,0	0,6	0,6	0,0	0,2
Cauciuc prelucrat	56,2	163,4	1,3	1,5	0,4	0,8
Articole din lemn (exclusiv mobil )	43,3	129,5	1,3	1,2	0,2	0,4
Hîrtie, carton i articole din past de celuloz , din hîrtie sau din carton	79,9	139,1	2,2	2,2	0,5	0,9
Fire, es turi, articole textile necuprinse în alt parte i produse conexe	199,0	142,3	5,3	5,4	1,2	2,3
Articole din minerale nemetalice	93,8	131,1	2,7	2,5	0,1	0,8
Fier i o el	97,4	144,8	2,5	2,6	0,5	1,1
Metale neferoase	16,9	137,9	0,5	0,5	0,0	0,2
Articole prelucrate din metal	100,5	129,3	2,9	2,7	0,7	0,9
<b>Ma ini i echipamente pentru transport</b>	<b>831,2</b>	<b>152,7</b>	<b>20,7</b>	<b>22,5</b>	<b>5,0</b>	<b>10,9</b>
Ma ini generatoare de putere i echipamentele lor	18,9	de 2,2 ori	0,3	0,5	0,2	0,4
Ma ini i aparate specializate pentru industriile specifice	132,4	188,6	2,7	3,6	0,8	2,4
Ma ini i aparate pentru prelucrarea metalelor	7,7	de 2,5 ori	0,1	0,2	-0,1	0,2
Ma ini i aparate industriale cu aplica ii generale; p ri i piese deta ate ale acestor ma ini	125,5	163,6	2,9	3,4	0,9	1,8
Ma ini i aparate de birou sau pentru prelucrarea automat a datelor	22,5	105,5	0,8	0,6	0,3	0,0
Aparate i echipamente de telecomunica ii i pentru înregistrarea i reproducerea sunetului i imaginii	92,1	134,2	2,6	2,5	0,6	0,9
Ma ini i aparate electrice i p ri ale acestora (inclusiv echivalente neelectrice ale ma inilor i aparatelor de uz casnic)	229,6	160,2	5,5	6,2	0,3	3,3
Vehicule rutiere (inclusiv vehicule cu pern de aer)	198,2	171,6	4,4	5,4	0,6	3,1
Alte echipamente de transport	4,3	11,6	1,4	0,1	1,4	-1,2
<b>Articole manufacturate diverse</b>	<b>328,6</b>	<b>135,1</b>	<b>9,2</b>	<b>8,9</b>	<b>0,3</b>	<b>3,2</b>
Construc ii prefabricate; alte instala ii i accesorii pentru instala ii sanitare, de înc lzure i de iluminat	27,0	120,7	0,8	0,7	0,2	0,2
Mobil i p r ile ei	46,7	140,3	1,3	1,3	0,1	0,5
Articole de voiaj; saco e i similare	3,3	146,6	0,1	0,1	0,0	0,0
Îmbr c minte i accesorii	64,9	116,1	2,1	1,7	0,0	0,3
Înc l minte	26,4	174,8	0,6	0,7	0,0	0,4

	Ianuarie-septembrie 2011		Structura, %		Gradul de influență a grupelor de mrfuri la creșterea (+), scăderea (-) importurilor, %	
	mil. dolari SUA	în % față de ianuarie-septembrie 2010	ianuarie-septembrie		ianuarie-septembrie	
			2010	2011	2010	2011
Instrumente și aparate, profesionale, tehnice și de control	33,2	132,0	0,9	0,9	-0,1	0,3
Aparate fotografice, echipamente și furnituri de optic; ceasuri și orologii	6,1	125,0	0,2	0,2	0,0	0,1
Alte articole diverse	121,0	143,4	3,2	3,3	0,1	1,4

Structura importurilor de mrfuri, conform Clasificării Standard de Comerț Internațional, indică dominarea în continuare a produselor necesare pentru funcționarea economiei, precum și celor destinate consumului populației.

Importurile de mașini și echipamente pentru transport au avut o cotă de 22,5% în total importuri. În cadrul acestei secțiuni de mrfuri ponderi importante au deținut importurile de mașini și aparate electrice (27,6% din total seciune și 6,2% din total importuri), vehicule rutiere (23,8% din total seciune și 5,4% din total importuri), mașini și aparate specializate pentru industriile specifice (15,9% din total seciune și 3,6% din total importuri), mașini și aparate industriale cu aplicații generale (15,1% din total seciune și 3,4% din total importuri), aparate și echipamente de telecomunicații și pentru înregistrarea și reproducerea sunetului și imaginii (11,1% din total seciune și 2,5% din total importuri).

Importurile de combustibili minerali, lubrifianți și materiale derivate au deținut 21,6% în total importuri. În cadrul acestei secțiuni de mrfuri petrolul și produsele petroliere reprezintă 58,1% din total seciune și 12,6% din total importuri, iar gazul și produsele industriale obținute din gaz, respectiv 35,9% și 7,7%.

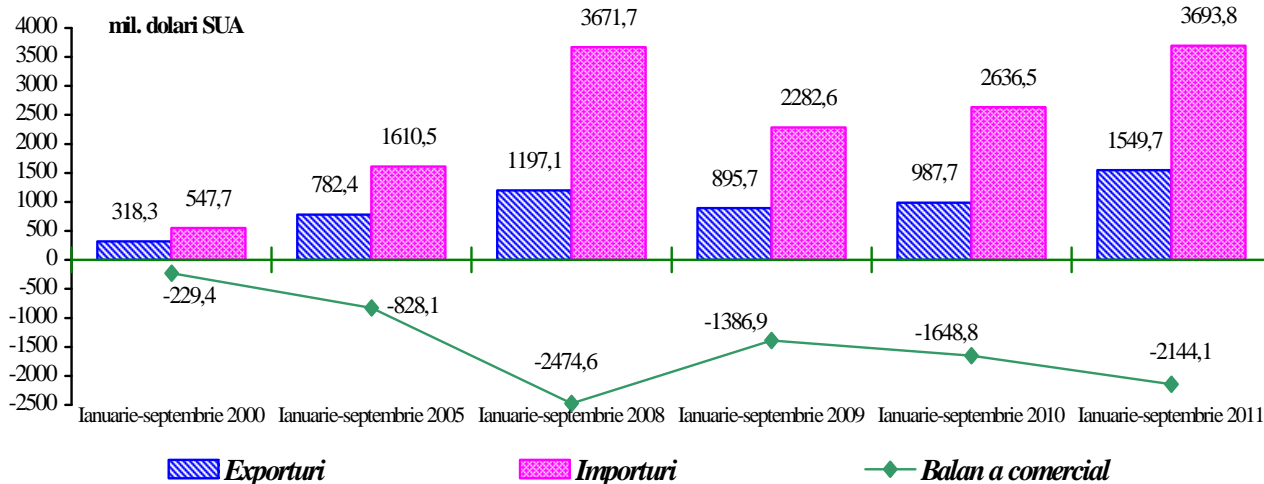
Importurile de mrfuri manufacturate, clasificate mai ales după materia primă au deținut o pondere de 19,2% în total importuri, preponderent fiind firele, esențele și articolele textile (28,1% din total seciune și 5,4% din total importuri), articolele prelucrate din metal (14,2% din total seciune și 2,7% din total importuri), fierul și oțelul (13,8% din total seciune și 2,6% din total importuri), articolele din minerale nemetalice (13,2% din total seciune și 2,5% din total importuri), hârtia, cartonul și articolele din pastă de celuloză, din hârtie sau din carton (11,3% din total seciune și 2,2% din total importuri), cauciucul prelucrat (7,9% din total seciune și 1,5% din total importuri), articole din lemn, exclusiv mobil (6,1% din total seciune și 1,2% din total importuri).

Importurile de produse chimice și produse derivate au reprezentat 13,2% în total importuri. În cadrul acestei secțiuni de mrfuri ponderi însemnate au deținut produsele medicinale și farmaceutice (29,7% din total seciune și 3,9% din total importuri), uleiurile esențiale, rezinoidele și substanțele parfumate, preparatele pentru toaletă, produsele pentru înfrumusețare (16,6% din total seciune și 2,2% din total importuri), materialele plastice prelucrate (13,1% din total seciune și 1,7% din total importuri), materiale plastice sub formă primară (9,2% din total seciune și 1,2% din total importuri), îngrășămintele minerale sau chimice (6,8% din total seciune și 0,9% din total importuri), produse tanante și colorante (5,0% din total seciune și 0,7% din total importuri).

Importurile de produse alimentare și animale vii au înregistrat o pondere de 9,5% în total importuri. În cadrul acestei secțiuni de mrfuri preponderent rămân a fi legumele și fructele (28,4% din total seciune și 2,7% din total importuri), cerealele și preparatele pe bază de cereale (15,6% din total seciune și 1,5% din total importuri), produsele și preparatele alimentare diverse (14,7% din total seciune și 1,4% din total importuri), cafeaua, ceaiul, cacao și condimentele (10,3% din total seciune și 1,0% din total importuri), pește, crustaceele și moluște (8,7% din total seciune și 0,8% din total importuri), produsele lactate și oule de păsări (6,7% din total seciune și 0,6% din total importuri), carnea și preparatele din carne (6,5% din total seciune și 0,6% din total importuri).

Pe grupe de mrfuri au sporit importurile de mașini și echipamente pentru transport (+52,7%), combustibili minerali, lubrifianți și materiale derivate (+51,4%), mrfuri manufacturate, clasificate mai ales după materia primă (+39,2%), produse chimice și produse derivate (+32,5%), articole manufacturate diverse (+35,1%), produse alimentare și animale vii (+25,4%), materiale brute necomestibile, exclusiv combustibili (+31,6%), buturi și tutun (+2,0%), favorizând astfel creșterea pe total importuri cu 40,1%.

## Tendințele comerțului exterior



Decalajul considerabil în evoluția exporturilor și importurilor a determinat acumularea în ianuarie-septembrie 2011 a unui **deficit al balanței comerciale** în valoare de 2144,1 mil. dolari SUA, cu 495,3 mil. dolari SUA (+30,0%) mai mare față de cel înregistrat în perioada corespunzătoare din anul 2010. Cu rile Uniunii Europene (UE-27) balanța comercială s-a încheiat cu un deficit de 868,0 mil. dolari SUA (în ianuarie-septembrie 2010 – 713,2 mil. dolari SUA), iar cu rile CSI - de 565,2 mil. dolari SUA (în ianuarie-septembrie 2010 – 443,3 mil. dolari SUA).

Balanța comercială cu principalele țări - parteneri se prezintă astfel:

	Ianuarie-septembrie		Ianuarie-septembrie 2011 în % față de ianuarie-septembrie 2010
	2010	2011	
<b>BALAN A COMERCIAL – total, mil. dolari SUA</b>	<b>-1648,8</b>	<b>-2144,1</b>	<b>130,0</b>
din care:			
Ucraina	-315,3	-371,4	117,8
China	-210,9	-280,4	133,0
Germania	-155,2	-206,3	133,0
Turcia	-91,7	-205,6	de 2,2 ori
România	-105,6	-137,6	130,3
Federația Rusă	-124,9	-108,5	86,9
Italia	-83,4	-99,3	119,1
Belarus	-19,2	-86,8	de 4,5 ori
Ungaria	-41,6	-59,2	142,2
Austria	-39,7	-55,9	140,8
Fransa	-39,2	-51,2	130,7
Grecia	-58,9	-43,5	73,9
Statele Unite ale Americii	-31,6	-38,0	120,4
Polonia	-44,0	-33,6	76,4
Republica Cehă	-23,1	-33,1	143,4
Spania	-16,6	-28,3	170,7
Japonia	-22,3	-27,1	121,6
Elveția	-2,1	-24,9	de 12,1 ori
Olanda	-22,6	-23,5	103,8
Bulgaria	-23,1	-22,7	98,6
Coreea de Sud	-14,8	-22,6	152,5
India	-16,8	-22,2	132,7
Belgia	-16,5	-21,1	128,1
Suedia	-12,8	-19,2	151,2
Slovenia	-10,1	-14,6	144,8
Vietnam	-9,7	-13,3	136,8
Taiwan, provincie a Chinei	-7,6	-12,9	170,5
Israel	-6,5	-12,1	187,2
Finlanda	-8,7	-10,8	122,9

	Ianuarie-septembrie		Ianuarie-septembrie 2011 în % fa de ianuarie-septembrie 2010
	2010	2011	
Slovacia	-6,8	-10,1	149,3
Brazilia	-43,3	-10,1	23,3
Uzbekistan	1,6	-4,6	x
Lituania	-6,0	-0,3	4,6
Azerbaidjan	3,9	1,3	34,5
Siria	3,4	3,2	94,9
Irak	5,2	4,8	92,1
Panama	0,8	5,8	de 7,1 ori
Kazahstan	8,3	8,0	95,7
Georgia	9,0	8,4	93,8
Belize	-	20,3	-
Regatul Unit al Marii Britanii i Irlandei de Nord	19,4	23,2	119,2

Balan a comercial pe principalele grupe de mrfuri, conform Clasificarii Standard de Comer Internaional, se prezint astfel:

	Ianuarie-septembrie		Ianuarie-septembrie 2011 în % fa de ianuarie-septembrie 2010
	2010	2011	
<b>BALAN A COMERCIAL – total, mil. dolari SUA</b>	<b>-1648,8</b>	<b>-2144,1</b>	<b>130,0</b>
din care:			
<b>Produse alimentare i animale vii</b>	<b>-69,5</b>	<b>-75,8</b>	<b>109,1</b>
Animale vii	1,3	1,6	124,1
Carne i preparate din carne	-13,2	-11,2	85,4
Produse lactate i ou de p s ri	-12,4	-14,7	119,1
Pe te, crustacee, molu te	-26,2	-30,7	117,0
Cereale i preparate pe baz de cereale	11,9	14,5	121,8
Legume i fructe	39,5	58,7	148,5
Zah r, preparate pe baz de zah r; miere	-0,2	-7,9	de 40,0 ori
Cafea, ceai, cacao, condimente i înlocuitori ai acestora	-26,5	-34,4	129,8
Hran destinat animalelor (exclusiv cereale nem cinate)	-4,6	-2,3	48,3
Produse i preparate alimentare diverse	-39,1	-49,4	126,3
<b>B uturi i tutun</b>	<b>45,5</b>	<b>39,6</b>	<b>87,0</b>
B uturi	85,2	79,0	92,7
Tutun brut i prelucrat	-39,7	-39,4	99,2
<b>Materiale brute necomestibile, exclusiv combustibili</b>	<b>24,0</b>	<b>132,0</b>	<b>de 5,5 ori</b>
Piei crude, piei t b cite i bl nuri brute	3,0	3,9	127,3
Semin e i fructe oleaginoase	34,4	115,4	de 3,3 ori
Cauciuc brut (inclusiv cauciuc sintetic i regenerat)	-0,2	-1,1	de 4,9 ori
Lemn i plut	-14,2	-19,3	135,6
Past de hîrtie i de euri de hîrtie	0,9	1,4	138,6
Fibre textile (cu excep ia lînii în fuior i a lînii piept nate) i de eurile lor (neprelucrate în fire sau es turi)	-5,8	-8,5	146,3
Îngr minte naturale i minerale naturale (exclusiv c rbune, petrol i pietre preioase)	1,3	3,0	de 2,3 ori
Minereuri metalifere i de euri de metale	15,8	52,4	de 3,3 ori
Alte materii brute de origine animal sau vegetal	-11,2	-15,2	135,7
<b>Combustibili minerali, lubrifianti i ma teriale derivate</b>	<b>-521,9</b>	<b>-779,4</b>	<b>149,4</b>
C rbune, cocs i brichete	-12,7	-19,8	156,3
Petrol, produse petroliere i produse înrudite	-290,9	-446,2	153,4
Gaz i produse industriale ob inute din gaz	-217,2	-285,4	131,4
Energie electric	-1,1	-28,0	de 25,2 ori
<b>Uleiuri, gr simi i ceruri de origine animal sau vegetal</b>	<b>18,9</b>	<b>38,0</b>	<b>de 2,0 ori</b>
Uleiuri i gr simi de origine animal	-0,9	-0,8	91,0

	Ianuarie-septembrie		Ianuarie-septembrie 2011 în % fa de ianuarie-septembrie 2010
	2010	2011	
Gr simi i uleiuri vegetale fixate, brute, rafinate sau frac ionate	21,2	40,6	192,1
Alte uleiuri i gr simi animale sau vegetale prelucrate; cear de origine animal sau vegetal , amestecuri sau preparate necomestibile din uleiuri animale sau vegetale	-1,4	-1,8	130,6
<b>Produse chimice i produse derivate nespecificate în alt parte</b>	<b>-313,3</b>	<b>-405,9</b>	<b>129,6</b>
Produse chimice organice	-5,6	-8,7	155,6
Produse chimice anorganice	-8,1	-11,3	137,9
Produse tanante i colorante	-17,9	-23,1	128,8
Produse medicinale i farmaceutice	-82,8	-94,6	114,3
Uleiuri esen iale, rezinoide i substan e parfumate, preparate pentru toalet , produse pentru înfrumuse are	-54,6	-62,0	113,5
Îngr minte minerale sau chimice	-12,0	-33,4	de 2,8 ori
Materiale plastice sub forme primare	-31,8	-41,0	129,2
Materiale plastice prelucrate	-49,9	-59,4	119,1
Alte materiale i produse chimice	-50,6	-72,4	143,3
<b>M rfuri manufacturate, clasificate mai ales dup materia prim</b>	<b>-426,9</b>	<b>-554,7</b>	<b>129,9</b>
Piele, alt piele i blan prelucrate	-14,0	-18,9	135,2
Cauciuc prelucrat	-29,7	-41,4	139,3
Articole din lemn (exclusiv mobil )	-30,2	-36,7	121,3
Hîrtie, carton i articole din past de celuloz , din hîrtie sau din carton	-52,0	-65,1	125,2
Fire, es turi, articole textile necuprinse în alt parte i produse conexe	-114,2	-147,6	129,2
Articole din minerale nemetalice	-46,8	-59,0	125,9
Fier i o el	-65,1	-90,7	139,3
Metale neferoase	-12,1	-16,0	132,4
Articole prelucrate din metal	-62,8	-79,3	126,4
<b>Ma ini i echipamente pentru transport</b>	<b>-414,9</b>	<b>-581,1</b>	<b>140,1</b>
Ma ini generatoare de putere i echipamentele lor	-3,6	-9,3	de 2,5 ori
Ma ini i aparate specializate pentru industriile specifice	-59,7	-108,8	182,2
Ma ini i aparate pentru prelucrarea metalelor	-1,2	-3,1	de 2,7 ori
Ma ini i aparate industriale cu aplica ii generale; p r i i piese deta ate ale acestor ma ini	-58,4	-78,2	134,0
Ma ini i aparate de birou sau pentru prelucrarea automat a datelor	-20,8	-21,9	105,2
Aparate i echipamente de telecomunica ii i pentru înregistrarea i reproducerea sunetului i imaginii	-65,8	-84,3	128,0
Ma ini i aparate electrice i p r i ale acestora (inclusiv echivalente neelectrice ale ma inilor i aparatelor de uz casnic)	-67,6	-109,4	161,9
Vehicule rutiere (inclusiv vehicule cu pern de aer)	-104,2	-168,4	161,6
Alte echipamente de transport	-33,6	2,3	x
<b>Articole manufacturate diverse</b>	<b>9,2</b>	<b>43,0</b>	<b>de 4,7 ori</b>
Construc ii prefabricate; alte instala ii i accesorii pentru instala ii sanitare, de înc lzure i de iluminat	-20,9	-21,8	104,4
Mobil i p r ile ei	-10,6	11,1	x
Articole de voiaj; saco e i similare	7,9	10,4	130,6
Îmbr c minte i accesorii	112,8	148,9	132,0
Înc l minte	7,4	11,8	159,9
Instrumente i aparate, profesionale, tiin ifice i de control	-17,7	-20,7	117,2
Aparate fotografice, echipamente i furnituri de optic ; ceasuri i orologii	-4,4	-5,6	124,2
Alte articole diverse	-65,3	-91,1	139,4

**Gradul de acoperire a importurilor cu exporturi** în ianuarie-septembrie 2011 a fost de 42,0% fa de 37,5% în ianuarie-septembrie 2010.

*Persoană de contact:*

Mariana Eni  
șef al direcției statistica comerțului exterior și serviciilor  
tel. 40 30 66

**Not :** <sup>1)</sup> Informația nu include operațiunile de export-import a întreprinderilor și organizațiilor din partea stînga a Nistrului și mun. Bender.

<sup>2)</sup> Datele pentru luna septembrie 2011 sînt provizorii, iar pentru lunile precedente și perioada corespunzătoare din anul 2010 – date rectificate

**Sursa datelor:** Serviciul Vamal (declarațiile vamale de export și import a agenților economici).