

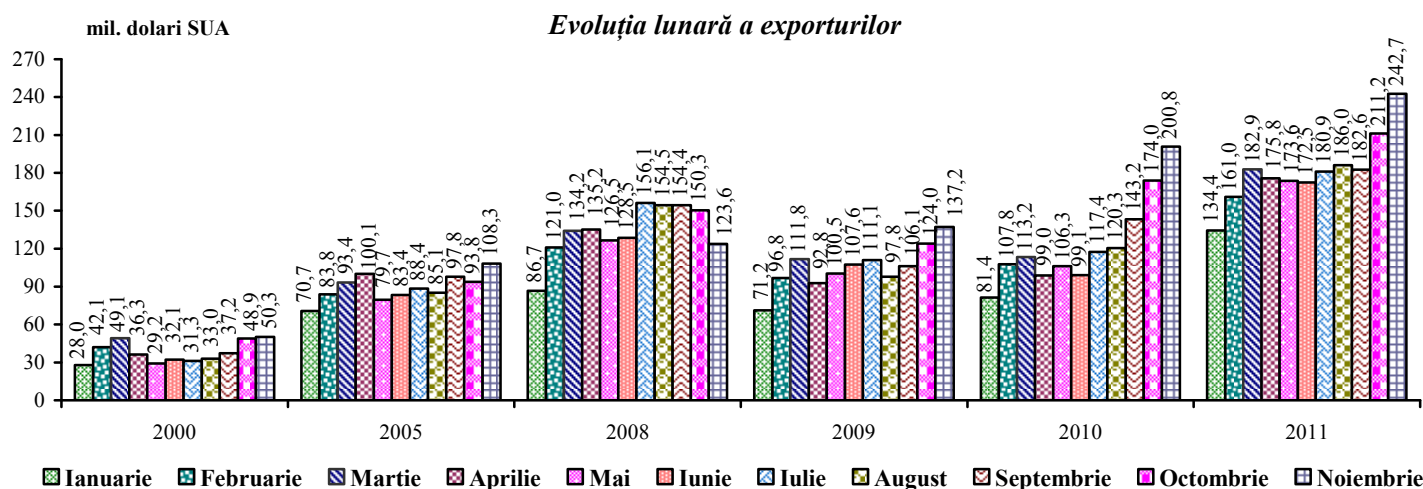
Nr. 02- 11/ 03

Data: 12 ianuarie 2012

Pagini: 14 (inclusiv tabele și grafice)

## Activitatea de comerț exterior a Republicii Moldova în ianuarie-noiembrie 2011<sup>1),2)</sup>

**Biroul Național de Statistică** informează că, **exporturile de mărfuri** realizate în luna noiembrie 2011 s-au cifrat la 242,7 mil. dolari SUA, cu 14,9% mai mult față de luna precedentă și cu 20,9% - comparativ cu luna noiembrie 2010.



În ianuarie-noiembrie 2011 **exporturile de mărfuri** au totalizat 2033,6 mil. dolari SUA, volum superior celui realizat în perioada corespunzătoare din anul 2010 cu 47,1%. **Reexporturile de mărfuri** în această perioadă au constituit 921,6 mil. dolari SUA sau 46,0% din volumul total al exporturilor. Comparativ cu ianuarie-noiembrie 2010 reexporturile de mărfuri s-au majorat cu 67,4%, contribuind astfel la creșterea pe total exporturi cu 27,2%.

|                                 | Ianuarie-noiembrie 2011 |                                      | Structura, %       |              | Gradul de influență a grupelor de țări la creșterea (+), scăderea (-) exporturilor și importurilor, % |             |
|---------------------------------|-------------------------|--------------------------------------|--------------------|--------------|---|-------------|
|                                 | mil. dolari SUA         | în % față de ianuarie-noiembrie 2010 | ianuarie-noiembrie |              | ianuarie-noiembrie  |             |
|                                 |                         |                                      | 2010               | 2011         | 2010  | 2011        |
| <b>EXPORT – total</b>           | <b>2033,6</b>           | <b>147,1</b>                         | <b>100,0</b>       | <b>100,0</b> | <b>17,8</b>   | <b>47,1</b> |
| din care:                       |                         |                                      |                    |              |   |             |
| țările Uniunii Europene (UE-27) | 987,4                   | 152,8                                | 47,4               | 49,3         | 3,7   | 25,0        |
| țările CSI                      | 825,1                   | 149,1                                | 40,6               | 41,2         | 9,6   | 20,0        |
| alte țări                       | 191,1                   | 117,3                                | 12,0               | 9,5          | 4,5   | 2,1         |
| <b>IMPORT – total</b>           | <b>4657,1</b>           | <b>136,4</b>                         | <b>100,0</b>       | <b>100,0</b> | <b>17,1</b>   | <b>36,4</b> |
| din care:                       |                         |                                      |                    |              |   |             |
| țările Uniunii Europene (UE-27) | 2042,6                  | 133,8                                | 44,7               | 43,8         | 8,7   | 15,1        |
| țările CSI                      | 1521,1                  | 138,5                                | 32,2               | 32,7         | 3,0   | 12,4        |
| alte țări                       | 1093,4                  | 138,3                                | 23,1               | 23,5         | 5,4   | 8,9         |

|                                   | Ianuarie-noiembrie 2011 |                                      | Structura, %       |              | Gradul de influență a grupelor de țări la creșterea (+), scăderea (-) exporturilor și importurilor, % |          |
|-----------------------------------|-------------------------|--------------------------------------|--------------------|--------------|---|----------|
|                                   | mil. dolari SUA         | în % față de ianuarie-noiembrie 2010 | ianuarie-noiembrie |              | ianuarie-noiembrie  |          |
|                                   |                         |                                      | 2010               | 2011         | 2010  | 2011     |
| <b>BALANȚA COMERCIALĂ – total</b> | <b>-2653,5</b>          | <b>129,3</b>                         | <b>100,0</b>       | <b>100,0</b> | <b>x</b>  | <b>x</b> |
| din care:                         |                         |                                      |                    |              |   |          |
| țările Uniunii Europene (UE-27)   | -1055,2                 | 119,9                                | 42,9               | 39,8         | x   | x        |
| țările CSI                        | -696,0                  | 127,7                                | 26,5               | 26,2         | x   | x        |
| alte țări                         | -902,3                  | 143,7                                | 30,6               | 34,0         | x   | x        |

Exporturile de mărfuri destinate **țărilor Uniunii Europene** (UE-27) au însumat 987,4 mil. dolari SUA (cu 52,8% mai mult față de ianuarie-noiembrie 2010), deținând o cotă de 49,3% în total exporturi (47,4% în ianuarie-noiembrie 2010).

**Țările CSI** au fost prezente în **exporturile** Moldovei cu o pondere de 41,2% (în ianuarie-noiembrie 2010 – 40,6%), ce corespunde unei valori de 825,1 mil. dolari SUA. Exporturile de mărfuri către aceste țări s-au majorat cu 49,1%, comparativ cu ianuarie-noiembrie 2010.

Primele 30 de țări-partenere în derularea exporturilor, care dețineau 97,0% din volumul total, au fost:

|  | Ianuarie-noiembrie 2011 |                                      | Ponderea, %        |              | Gradul de influență a țărilor la creșterea (+), scăderea (-) exporturilor, % |             |
|--|-------------------------|--------------------------------------|--------------------|--------------|--|-------------|
|  | mil. dolari SUA         | în % față de ianuarie-noiembrie 2010 | ianuarie-noiembrie |              | ianuarie-noiembrie   |             |
|  |                         |                                      | 2010               | 2011         | 2010   | 2011        |
| <b>EXPORT - total</b>                              | <b>2003,6</b>           | <b>147,1</b>                         | <b>100,0</b>       | <b>100,0</b> | <b>17,8</b>  | <b>47,1</b> |
| din care:  |                         |                                      |                    |              |  |             |
| Federația Rusă                                     | 563,8                   | 157,2                                | 26,3               | 28,1         | 8,6  | 15,1        |
| România  | 349,1                   | 155,9                                | 16,4               | 17,4         | 0,3  | 9,2         |
| Italia   | 187,2                   | 141,9                                | 9,7                | 9,3          | 0,8  | 4,1         |
| Ucraina  | 137,4                   | 170,0                                | 5,9                | 6,9          | 0,8  | 4,2         |
| Germania   | 104,5                   | 157,5                                | 4,9                | 5,2          | -0,2   | 2,8         |
| Regatul Unit al Marii Britanii și Irlandei de Nord | 91,9                    | 122,1                                | 5,5                | 4,6          | 1,8  | 1,2         |
| Polonia  | 76,5                    | 184,4                                | 3,0                | 3,8          | 0,9  | 2,6         |
| Belarus  | 66,4                    | 94,8                                 | 5,1                | 3,3          | -0,2   | -0,3        |
| Turcia   | 65,4                    | 113,2                                | 4,2                | 3,3          | 2,5  | 0,6         |
| Kazahstan  | 39,8                    | 139,2                                | 2,1                | 2,0          | 0,3  | 0,8         |
| Bulgaria   | 32,1                    | 189,2                                | 1,2                | 1,6          | 0,4  | 1,1         |
| Statele Unite ale Americii                         | 22,3                    | 112,3                                | 1,5                | 1,1          | 0,8  | 0,2         |
| Grecia   | 21,2                    | 160,3                                | 1,0                | 1,1          | -0,1   | 0,6         |
| Ungaria  | 20,8                    | de 3,2 ori                           | 0,5                | 1,0          | -0,5   | 1,1         |
| Belize   | 20,3                    | de 8,0 ori                           | 0,2                | 1,0          | 0,2  | 1,3         |
| Franța   | 19,3                    | 122,9                                | 1,2                | 1,0          | -0,2   | 0,3         |
| Lituania   | 17,0                    | 160,0                                | 0,8                | 0,8          | 0,1  | 0,5         |
| Olanda   | 16,3                    | 179,9                                | 0,7                | 0,8          | -0,1   | 0,5         |
| Georgia  | 12,1                    | 105,5                                | 0,8                | 0,6          | 0,3  | 0,0         |
| Austria  | 12,0                    | 139,7                                | 0,6                | 0,6          | 0,2  | 0,3         |
| Republica Cehă                                     | 10,4                    | 141,8                                | 0,5                | 0,5          | 0,2  | 0,2         |
| Belgia   | 8,5                     | 130,4                                | 0,5                | 0,4          | 0,1  | 0,1         |
| Siria  | 8,2                     | 95,4                                 | 0,6                | 0,4          | 0,3  | 0,0         |
| Elveția  | 7,4                     | 46,9                                 | 1,2                | 0,4          | -0,3   | -0,6        |
| Irak   | 6,2                     | 68,2                                 | 0,7                | 0,3          | 0,4  | -0,2        |
| Panama   | 5,9                     | de 3,0 ori                           | 0,1                | 0,3          | -0,2   | 0,3         |
| Slovacia   | 5,7                     | 115,5                                | 0,4                | 0,3          | -0,1   | 0,1         |
| Afganistan   | 5,4                     | de 8,6 ori                           | 0,0                | 0,3          | 0,0  | 0,4         |
| Azerbaidjan  | 5,1                     | 88,0                                 | 0,4                | 0,3          | 0,2  | -0,1        |

|            | Ianuarie-noiembrie 2011 |                                      | Ponderea, %        |      | Gradul de influență a țărilor la creșterea (+), scăderea (-) exporturilor, % |      |
|------------|-------------------------|--------------------------------------|--------------------|------|--|------|
|            | mil. dolari SUA         | în % față de ianuarie-noiembrie 2010 | ianuarie-noiembrie |      | ianuarie-noiembrie   |      |
|            |                         |                                      | 2010               | 2011 | 2010   | 2011 |
| Uzbekistan | 5,0                     | 115,5                                | 0,3                | 0,3  | -0,1   | 0,0  |

Analiza evoluției exporturilor pe țări relevă, că majorarea livrărilor către Federația Rusă (+57,2%), România (+55,9%), Ucraina (+70,0%), Italia (+41,9%), Germania (+57,5%), Polonia (+84,4%), Belize (de 8,0 ori), Regatul Unit al Marii Britanii și Irlandei de Nord (+22,1%), Bulgaria (+89,2%), Ungaria (de 3,2 ori), Kazahstan (+39,2%), Turcia (+13,2%), Grecia (+60,3%), Lituania (+60,0%), Olanda (+79,9%), Afganistan (de 8,6 ori), Franța (+22,9%), Austria (+39,7%), Panama (de 3,0 ori), Statele Unite ale Americii (+12,3%), Republica Cehă (+41,8%), Belgia (+30,4%), Slovacia (+15,5%) a contribuit la creșterea pe total exporturi cu 47,6%. Totodată, s-au diminuat exporturile către Elveția (-53,1%), Belarus (-5,2%), Irak (-31,8%) și Azerbaidjan (-12,0%).

Exporturile de mărfuri structurate, conform Clasificării Standard de Comerț Internațional, se prezintă astfel:

|   | Ianuarie-noiembrie 2011 |                                      | Structura, %       |              | Gradul de influență a grupelor de mărfuri la creșterea (+), scăderea (-) exporturilor, % |             |
|---|-------------------------|--------------------------------------|--------------------|--------------|--|-------------|
|   | mil. dolari SUA         | în % față de ianuarie-noiembrie 2010 | ianuarie-noiembrie |              | ianuarie-noiembrie   |             |
|   |                         |                                      | 2010               | 2011         | 2010   | 2011        |
| <b>EXPORT - total</b>   | <b>2003,6</b>           | <b>147,1</b>                         | <b>100,0</b>       | <b>100,0</b> | <b>17,8</b>  | <b>47,1</b> |
| din care:   |                         |                                      |                    |              |  |             |
| <b>Produse alimentare și animale vii</b>  | <b>389,9</b>            | <b>116,5</b>                         | <b>24,5</b>        | <b>19,4</b>  | <b>4,9</b>   | <b>4,1</b>  |
| Animale vii   | 7,9                     | 89,9                                 | 0,6                | 0,4          | 0,6  | -0,1        |
| Carne și preparate din carne  | 19,3                    | de 2,1 ori                           | 0,7                | 1,0          | 0,6  | 0,7         |
| Produse lactate și ouă de păsări  | 10,2                    | 160,2                                | 0,5                | 0,5          | 0,0  | 0,3         |
| Cereale și preparate pe bază de cereale   | 80,8                    | 113,0                                | 5,2                | 4,0          | 0,4  | 0,7         |
| Legume și fructe  | 239,6                   | 123,5                                | 14,2               | 12,0         | 3,4  | 3,4         |
| Zahăr, preparate pe bază de zahăr; miere  | 11,7                    | 42,7                                 | 2,0                | 0,6          | -0,6   | -1,1        |
| Cafea, ceai, cacao, condimente și înlocuitori ai acestora   | 2,8                     | 97,6                                 | 0,2                | 0,1          | 0,0  | 0,0         |
| Hrană destinată animalelor (exclusiv cerealele nemăcinate)  | 15,0                    | 115,1                                | 1,0                | 0,7          | 0,5  | 0,1         |
| Produse și preparate alimentare diverse   | 2,6                     | 182,1                                | 0,1                | 0,1          | 0,0  | 0,1         |
| <b>Băuturi și tutun</b>   | <b>184,2</b>            | <b>100,2</b>                         | <b>13,5</b>        | <b>9,2</b>   | <b>2,4</b>   | <b>0,1</b>  |
| Băuturi   | 157,4                   | 99,7                                 | 11,6               | 7,9          | 1,4  | 0,0         |
| Tutun brut și prelucrat   | 26,8                    | 103,6                                | 1,9                | 1,3          | 1,0  | 0,1         |
| <b>Materiale brute necomestibile, exclusiv combustibili</b>   | <b>262,3</b>            | <b>de 2,1 ori</b>                    | <b>9,0</b>         | <b>13,1</b>  | <b>3,7</b>   | <b>10,3</b> |
| Piei crude, piei tăbăcite și blănuri brute  | 5,2                     | 126,4                                | 0,3                | 0,3          | 0,2  | 0,1         |
| Semințe și fructe oleaginoase   | 163,5                   | de 2,3 ori                           | 5,3                | 8,2          | 1,1  | 6,7         |
| Cauciuc brut (inclusiv cauciuc sintetic și regenerat)   | 5,7                     | de 3,2 ori                           | 0,1                | 0,3          | 0,1  | 0,3         |
| Lemn și plută   | 1,0                     | 92,7                                 | 0,1                | 0,0          | 0,0  | 0,0         |
| Pastă de hârtie și deșeuri de hârtie  | 1,7                     | 121,3                                | 0,1                | 0,1          | 0,1  | 0,0         |
| Fibre textile (cu excepția lînii în fuior și a lînii pieptănate) și deșeurile lor (neprelucrate în fire sau țesături) | 3,5                     | de 7,8 ori                           | 0,0                | 0,2          | 0,0  | 0,2         |
| Îngrășăminte naturale și minerale naturale (exclusiv cărbune, petrol și pietre prețioase)                             | 12,4                    | 134,5                                | 0,7                | 0,6          | 0,1  | 0,3         |
| Mineruri metalifere și deșeuri de metale  | 66,4                    | de 2,3 ori                           | 2,2                | 3,3          | 2,0  | 2,7         |

|   | Ianuarie-noiembrie 2011 |                                      | Structura, %       |             | Gradul de influență a grupelor de mărfuri la creșterea (+), scăderea (-) exporturilor, % |            |
|---|-------------------------|--------------------------------------|--------------------|-------------|--|------------|
|   | mil. dolari SUA         | în % față de ianuarie-noiembrie 2010 | ianuarie-noiembrie |             | ianuarie-noiembrie   |            |
|   |                         |                                      | 2010               | 2011        | 2010   | 2011       |
| Alte materii brute de origine animală sau vegetală  | 2,9                     | 102,8                                | 0,2                | 0,1         | 0,1  | 0,0        |
| <b>Combustibili minerali, lubrifianți și materiale derivate</b>   | <b>23,5</b>             | <b>de 3,4 ori</b>                    | <b>0,5</b>         | <b>1,2</b>  | <b>0,2</b>   | <b>1,2</b> |
| Petrol, produse petroliere și produse înrudite  | 23,0                    | de 4,4 ori                           | 0,4                | 1,2         | 0,1  | 1,3        |
| Gaz și produse industriale obținute din gaz   | 0,5                     | 33,3                                 | 0,1                | 0,0         | 0,1  | -0,1       |
| <b>Uleiuri, grăsimi și ceruri de origine animală sau vegetală</b>   | <b>66,0</b>             | <b>163,1</b>                         | <b>3,0</b>         | <b>3,3</b>  | <b>-0,5</b>  | <b>1,9</b> |
| Grăsimi și uleiuri vegetale fixate, brute, rafinate sau fracționate   | 65,9                    | 163,4                                | 3,0                | 3,3         | -0,5   | 1,9        |
| <b>Produse chimice și produse derivate nespecificate în altă parte</b>                                      | <b>112,6</b>            | <b>150,6</b>                         | <b>5,5</b>         | <b>5,6</b>  | <b>1,5</b>   | <b>2,8</b> |
| Produse chimice organice  | 2,5                     | de 2,2 ori                           | 0,1                | 0,1         | -0,1   | 0,1        |
| Produse tanante sau colorante   | 1,6                     | 157,6                                | 0,1                | 0,1         | 0,0  | 0,0        |
| Produse medicinale și farmaceutice  | 69,9                    | 121,5                                | 4,2                | 3,5         | 1,5  | 0,9        |
| Uleiuri esențiale, rezinoide și substanțe parfumate, preparate pentru toaletă, produse pentru înfrumusețare | 26,0                    | de 2,9 ori                           | 0,6                | 1,3         | 0,1  | 1,3        |
| Materiale plastice sub forme primare  | 5,5                     | de 3,7 ori                           | 0,1                | 0,3         | 0,0  | 0,3        |
| Materiale plastice prelucrate   | 5,9                     | 175,7                                | 0,3                | 0,3         | 0,0  | 0,2        |
| Alte materiale și produse chimice   | 1,0                     | 87,8                                 | 0,1                | 0,0         | 0,0  | 0,0        |
| <b>Mărfuri manufacturate, clasificate mai ales după materia prima</b>                                       | <b>194,2</b>            | <b>182,2</b>                         | <b>7,8</b>         | <b>9,7</b>  | <b>1,4</b>   | <b>6,5</b> |
| Piele, altă piele și blană prelucrate   | 2,8                     | de 2,2 ori                           | 0,1                | 0,2         | -0,4   | 0,1        |
| Cauciuc prelucrat   | 17,2                    | de 3,0 ori                           | 0,4                | 0,9         | 0,0  | 0,8        |
| Articole din lemn (exclusiv mobilă)   | 8,3                     | de 2,1 ori                           | 0,3                | 0,4         | 0,1  | 0,3        |
| Hârtie, carton și articole din pastă de celuloză, din hârtie sau din carton                                 | 16,6                    | de 2,5 ori                           | 0,5                | 0,8         | 0,3  | 0,7        |
| Fire, țesături, articole textile necuprinse în altă parte și produse conexe                                 | 68,8                    | de 2,0 ori                           | 2,5                | 3,4         | 0,4  | 2,6        |
| Articole din minerale nemetalice  | 42,8                    | 133,1                                | 2,4                | 2,1         | 0,7  | 0,8        |
| Fier și oțel  | 8,6                     | de 2,6 ori                           | 0,2                | 0,4         | 0,1  | 0,4        |
| Metale neferoase  | 1,2                     | de 5,8 ori                           | 0,0                | 0,1         | 0,0  | 0,1        |
| Articole prelucrate din metal   | 27,9                    | 147,8                                | 1,4                | 1,4         | 0,2  | 0,7        |
| <b>Mașini și echipamente pentru transport</b>   | <b>304,5</b>            | <b>177,4</b>                         | <b>12,6</b>        | <b>15,2</b> | <b>2,7</b>   | <b>9,8</b> |
| Mașini generatoare de putere și echipamentele lor   | 11,3                    | de 2,0 ori                           | 0,4                | 0,6         | 0,2  | 0,4        |
| Mașini și aparate specializate pentru industriile specifice   | 26,6                    | 149,9                                | 1,3                | 1,3         | 0,9  | 0,7        |
| Mașini și aparate pentru prelucrarea metalelor  | 5,6                     | de 2,1 ori                           | 0,2                | 0,3         | 0,1  | 0,2        |
| Mașini și aparate industriale cu aplicații generale; părți și piese detașate ale acestor mașini             | 55,6                    | de 2,1 ori                           | 2,0                | 2,8         | 0,9  | 2,1        |
| Mașini și aparate de birou sau pentru prelucrarea automată a datelor  | 0,7                     | 88,7                                 | 0,0                | 0,0         | 0,0  | 0,0        |
| Aparate și echipamente de telecomunicații și pentru înregistrarea și reproducerea sunetului și imaginii     | 9,0                     | 181,8                                | 0,4                | 0,4         | 0,2  | 0,3        |
| Mașini și aparate electrice și părți ale  | 151,8                   | 157,3                                | 7,1                | 7,6         | 0,1  | 4,1        |

|  | Ianuarie-noiembrie 2011 |                                      | Structura, %       |             | Gradul de influență a grupelor de mărfuri la creșterea (+), scăderea (-) exporturilor, % |             |
|--|-------------------------|--------------------------------------|--------------------|-------------|--|-------------|
|  | mil. dolari SUA         | în % față de ianuarie-noiembrie 2010 | ianuarie-noiembrie |             | ianuarie-noiembrie   |             |
|  |                         |                                      | 2010               | 2011        | 2010   | 2011        |
| acestora (inclusiv echivalente neelectrice ale mașinilor și aparatelor de uz casnic)                           |                         |                                      |                    |             |  |             |
| Vehicule rutiere (inclusiv vehicule cu pernă de aer)   | 35,6                    | de 2,9 ori                           | 0,9                | 1,8         | 0,2  | 1,7         |
| Alte echipamente de transport  | 8,3                     | de 2,1 ori                           | 0,3                | 0,4         | 0,1  | 0,3         |
| <b>Articole manufacturate diverse</b>  | <b>462,1</b>            | <b>143,8</b>                         | <b>23,6</b>        | <b>23,1</b> | <b>1,5</b>   | <b>10,4</b> |
| Construcții prefabricate; alte instalații și accesorii pentru instalații sanitare, de încălzire și de iluminat | 7,5                     | de 3,7 ori                           | 0,1                | 0,4         | 0,0  | 0,4         |
| Mobilă și părțile ei   | 74,6                    | de 2,3 ori                           | 2,4                | 3,7         | 0,9  | 3,0         |
| Articole de voiaj; sacoșe și similare  | 17,6                    | 130,7                                | 1,0                | 0,9         | 0,1  | 0,3         |
| Îmbrăcăminte și accesorii  | 259,3                   | 123,0                                | 15,5               | 13,0        | 0,4  | 3,6         |
| Încălțăminte   | 46,0                    | 168,7                                | 2,0                | 2,3         | 0,3  | 1,4         |
| Instrumente și aparate profesionale, științifice și de control   | 18,8                    | 190,4                                | 0,7                | 0,9         | 0,0  | 0,7         |
| Aparate fotografice, echipamente și furnituri de optică; ceasuri și orologii                                   | 0,6                     | 85,9                                 | 0,1                | 0,0         | 0,0  | 0,0         |
| Alte articole diverse  | 37,7                    | 155,6                                | 1,8                | 1,9         | -0,2   | 1,0         |

Structura exporturilor de mărfuri, conform Clasificării Standard de Comerț Internațional, indică o continuă creștere a activităților tradiționale pentru economia țării noastre.

Exporturile de articole manufacturate diverse s-au situat pe primul loc, cu o pondere de 23,1% în total exporturi. În cadrul acestei secțiuni de mărfuri ponderi însemnate au deținut exporturile de îmbrăcăminte și accesorii (56,1% din total secțiune și 13,0% din total exporturi), mobilă și părțile ei (16,1% din total secțiune și 3,7% din total exporturi), încălțăminte (10,0% din total secțiune și 2,3% din total exporturi).

Exporturile de produse alimentare și animale vii s-au situat pe locul doi, reprezentând 19,4% în totalul valoric al exporturilor. În cadrul acestei secțiuni de mărfuri ponderi importante au avut exporturile de legume și fructe (61,5% din total secțiune și 12,0% din total exporturi), cereale și preparate pe bază de cereale (20,7% din total secțiune și 4,0% din total exporturi), carne și preparate din carne (5,0% din total secțiune și 1,0% din total exporturi), hrană destinată animalelor (3,8% din total secțiune și 0,7% din total exporturi), zahăr, preparate pe bază de zahăr; miere (3,0% din total secțiune și 0,6% din total exporturi), produse lactate și ouă de păsări (2,6% din total secțiune și 0,5% din total exporturi), animale vii (2,0% din total secțiune și 0,4% din total exporturi).

Exporturile de mașini și echipamente pentru transport s-au clasat pe locul trei, reprezentând 15,2% în total exporturi. În cadrul acestei secțiuni de mărfuri ponderi însemnate au deținut exporturile de mașini și aparate electrice (49,9% din total secțiune și 7,6% din total exporturi), mașini și aparate industriale cu aplicații generale (18,2% din total secțiune și 2,8% din total exporturi), vehicule rutiere (11,7% din total secțiune și 1,8% din total exporturi), mașini și aparate specializate pentru industriile specifice (8,7% din total secțiune și 1,3% din total exporturi), mașini generatoare de putere și echipamentele lor (3,7% din total secțiune și 0,6% din total exporturi), aparate și echipamente de telecomunicații și pentru înregistrarea și reproducerea sunetului și imaginii (3,0% din total secțiune și 0,4% din total exporturi).

Exporturile de materiale brute necomestibile, exclusiv combustibili, s-au clasat pe locul patru cu o pondere de 13,1% în total exporturi. În cadrul acestei secțiuni de mărfuri semințelor și fructelor oleaginoase le-au revenit 62,3% din total secțiune și 8,2% din total exporturi, iar minereurilor metalifere și deșeurilor din metale respectiv 25,3% și 3,3%.

Exporturile de mărfuri manufacturate, clasificate mai ales după materia primă s-au clasat pe locul cinci, cu o pondere de 9,7% în totalul valoric al exporturilor. În cadrul acestei secțiuni de mărfuri ponderi importante au avut exporturile de fire, țesături și articole textile (35,4% din total secțiune și 3,4% din total

exporturi), articole din minerale nemetalice (22,0% din total secțiune și 2,1% din total exporturi), articole prelucrate din metal (14,4% din total secțiune și 1,4% din total exporturi), cauciuc prelucrat (8,8% din total secțiune și 0,9% din total exporturi), hârtie, carton și articole din pastă de celuloză, din hârtie sau din carton (8,5% din total secțiune și 0,8% din total exporturi).

Exporturile de băuturi și tutun s-au situat pe locul șase, deținând o cotă de 9,2% în total exporturi. În cadrul acestei secțiuni de mărfuri preponderente rămân a fi exporturile de băuturi alcoolice și nealcoolice (85,5% din total secțiune și 7,9% din total exporturi), tutun brut și prelucrat (14,5% din total secțiune și 1,3% din total exporturi).

Exporturile de produse chimice și produse derivate s-au situat pe locul șapte, reprezentând 5,6% în total exporturi. În cadrul acestei secțiuni de mărfuri produselor medicinale și farmaceutice le-au revenit 62,1% din total secțiune și 3,5% din total exporturi, iar uleiurilor esențiale, rezinoidelor și substanțelor parfumate, preparatelor pentru toaletă, produselor pentru înfrumusețare, respectiv 23,1% și 1,3%. Cea mai mare parte din produsele medicinale și farmaceutice exportate au constituit reexporturile (84,7%).

În continuare urmează secțiunea „Uleiuri, grăsimi și ceruri de origine animală sau vegetală”, cu o pondere de 3,3% în total exporturi.

Pe grupe de mărfuri creșteri substanțiale s-au marcat la exporturile de articole manufacturate diverse (+43,8%), materiale brute necomestibile, exclusiv combustibili (de 2,1 ori), mașini și echipamente pentru transport (+77,4%), mărfuri manufacturate, clasificate mai ales după materia primă (+82,2%), produse alimentare și animale vii (+16,5%), produse chimice și produse derivate nespecificate în altă parte (+50,6%), uleiuri, grăsimi și ceruri de origine animală sau vegetală (+63,1%), combustibili minerali, lubrifianți și materiale derivate (de 3,4 ori), contribuind astfel la creșterea pe total exporturi cu 47,0%.

Totodată, s-au redus exporturile de zahăr, preparate pe bază de zahăr; miere (-57,3%), gaz și produse industriale obținute din gaz (-66,7%), animale vii (-10,1%), aparate fotografice, echipamente și furnituri de optică; ceasuri și orologii (-14,1%), alte materiale și produse chimice (-12,2%), mașini și aparate de birou sau pentru prelucrarea automată a datelor (-11,3%), lemn și plută (-7,3%), cafea, ceai, cacao, condimente și înlocuitori ai acestora (-2,4), băuturi alcoolice și nealcoolice (-0,3%),

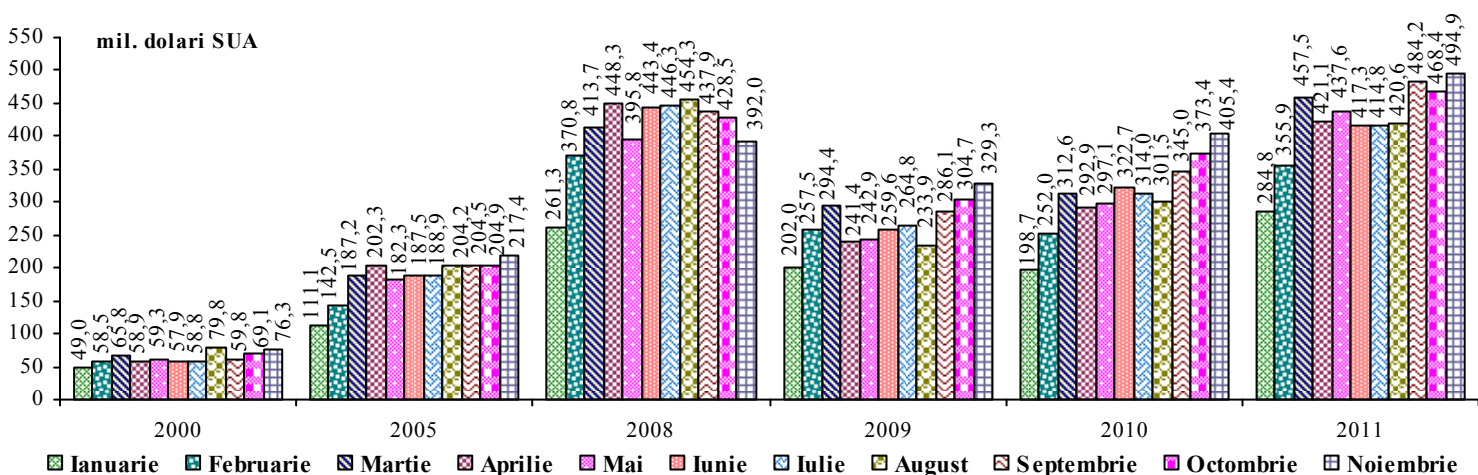
**Importurile de mărfuri** realizate în luna noiembrie 2011 au însumat 494,9 mil. dolari SUA, cu 5,7% mai mult față de luna anterioară și cu 22,1% - comparativ cu luna noiembrie 2010.

În ianuarie-noiembrie 2011 **importurile** au totalizat 4657,1 mil. dolari SUA, volum superior celui realizat în perioada corespunzătoare din anul precedent cu 36,4%.

Importurile din **țările Uniunii Europene** (UE-27) s-au cifrat la 2042,6 mil. dolari SUA (cu 33,8% mai mult decât în ianuarie-noiembrie 2010), deținând o pondere de 43,8% în total importuri (44,7% în ianuarie-noiembrie 2010).

Importurile de mărfuri provenite din **țările CSI** au avut o valoare de 1521,1 mil. dolari SUA (cu 38,5% mai mare decât în ianuarie-noiembrie 2010), care echivalează cu o cotă de 32,7% în total importuri (32,2% în ianuarie-noiembrie 2010).

### *Evoluția lunară a importurilor*



Primele 34 de țări-partenere în derularea importurilor, care dețineau 96,1% din volumul total, au fost:

|  | Ianuarie-noiembrie 2011 |                                      | Ponderea, %        |              | Gradul de influență a țărilor la creșterea (+), scăderea (-) importurilor, % |             |
|--|-------------------------|--------------------------------------|--------------------|--------------|--|-------------|
|  | mil. dolari SUA         | în % față de ianuarie-noiembrie 2010 | ianuarie-noiembrie |              | ianuarie-noiembrie   |             |
|  |                         |                                      | 2010               | 2011         | 2010   | 2011        |
| <b>IMPORT - total</b>                              | <b>4657,1</b>           | <b>136,4</b>                         | <b>100,0</b>       | <b>100,0</b> | <b>17,1</b>  | <b>36,4</b> |
| din care:  |                         |                                      |                    |              |  |             |
| Federația Rusă                                     | 721,0                   | 145,1                                | 14,5               | 15,5         | 6,2  | 6,6         |
| Ucraina  | 579,2                   | 121,6                                | 13,9               | 12,4         | 2,5  | 3,0         |
| România  | 520,4                   | 153,2                                | 9,9                | 11,2         | 2,0  | 5,3         |
| Germania   | 361,3                   | 137,1                                | 7,7                | 7,8          | 1,3  | 2,9         |
| China  | 357,5                   | 127,1                                | 8,2                | 7,7          | 2,1  | 2,2         |
| Turcia   | 327,4                   | 183,0                                | 5,2                | 7,0          | 0,8  | 4,3         |
| Italia   | 316,1                   | 128,8                                | 7,2                | 6,8          | 1,3  | 2,1         |
| Belarus  | 170,8                   | 162,6                                | 3,1                | 3,7          | -0,5   | 1,9         |
| Polonia  | 120,4                   | 126,4                                | 2,8                | 2,6          | 0,6  | 0,7         |
| Ungaria  | 92,0                    | 158,3                                | 1,7                | 2,0          | 0,4  | 1,0         |
| Austria  | 78,3                    | 142,6                                | 1,6                | 1,7          | 0,2  | 0,7         |
| Franța   | 76,9                    | 124,7                                | 1,8                | 1,7          | 0,2  | 0,4         |
| Statele Unite ale Americii                         | 73,3                    | 132,2                                | 1,6                | 1,6          | 0,5  | 0,5         |
| Grecia   | 64,5                    | 76,5                                 | 2,5                | 1,4          | 1,3  | -0,6        |
| Bulgaria   | 59,2                    | 132,9                                | 1,3                | 1,3          | 0,3  | 0,4         |
| Regatul Unit al Marii Britanii și Irlandei de Nord | 58,3                    | 122,9                                | 1,4                | 1,3          | 0,1  | 0,3         |
| Republica Cehă                                     | 53,5                    | 142,1                                | 1,1                | 1,1          | 0,1  | 0,5         |
| Olanda   | 43,2                    | 114,8                                | 1,1                | 0,9          | 0,3  | 0,2         |
| Japonia  | 38,2                    | 125,4                                | 0,9                | 0,8          | 0,1  | 0,2         |
| Spania   | 35,4                    | 146,1                                | 0,7                | 0,8          | -0,1   | 0,3         |
| Belgia   | 34,6                    | 117,8                                | 0,9                | 0,7          | 0,3  | 0,2         |
| India  | 34,3                    | 145,6                                | 0,7                | 0,7          | 0,2  | 0,3         |
| Elveția  | 32,0                    | 158,5                                | 0,6                | 0,7          | 0,0  | 0,3         |
| Coreea de Sud                                      | 30,8                    | 152,3                                | 0,6                | 0,7          | 0,1  | 0,3         |
| Kazahstan  | 27,7                    | 194,2                                | 0,4                | 0,6          | -5,3   | 0,4         |
| Suedia   | 23,5                    | 122,1                                | 0,6                | 0,5          | 0,2  | 0,1         |
| Slovacia   | 18,8                    | 130,9                                | 0,4                | 0,4          | 0,1  | 0,1         |
| Slovenia   | 18,6                    | 149,4                                | 0,4                | 0,4          | 0,0  | 0,2         |
| Lituania   | 18,2                    | 116,0                                | 0,5                | 0,4          | 0,0  | 0,1         |
| Israel   | 17,2                    | 167,1                                | 0,3                | 0,4          | -0,1   | 0,2         |
| Taiwan, provincie a Chinei                         | 16,5                    | 154,3                                | 0,3                | 0,4          | 0,1  | 0,2         |
| Vietnam  | 16,2                    | 117,1                                | 0,4                | 0,3          | 0,0  | 0,1         |
| Finlanda   | 14,6                    | 125,7                                | 0,3                | 0,3          | 0,0  | 0,1         |
| Brazilia   | 14,0                    | 29,7                                 | 1,4                | 0,3          | 1,1  | -1,0        |

Analiza evoluției importurilor pe țări relevă, că majorarea livrărilor din Federația Rusă (+45,1%), România (+53,2%), Turcia (+83,0%), Ucraina (+21,6%), Germania (+37,1%), China (+27,1%), Italia (+28,8%), Belarus (+62,6%), Ungaria (+58,3%), Polonia (+26,4%), Austria (+42,6%), Statele Unite ale Americii (+32,2%), Republica Cehă (+42,1%), Franța (+24,7%), Bulgaria (+32,9%), Kazahstan (+94,2%), Regatul Unit al Marii Britanii și Irlandei de Nord (+22,9%), Spania (+46,1%), India (+45,6%), Elveția (+58,5%), Coreea de Sud (+52,3%), Olanda (+14,8%), Japonia (+25,4%), Belgia (+17,8%), Slovenia (+49,4%), Israel (+67,1%), Taiwan, provincie a Chinei (+54,3%), Suedia (+22,1%), Slovacia (+30,9%), Lituania (+16,0%), Vietnam (+17,1%), Finlanda (+25,7%) a contribuit la creșterea pe total importuri cu 36,1%.

Importurile de mărfuri structurate, conform Clasificării Standard de Comerț Internațional, se prezintă astfel:

|   | Ianuarie-noiembrie 2011 |                                      | Structura, %       |              | Gradul de influență a grupelor de mărfuri la creșterea (+), scăderea (-) importurilor, % |             |
|---|-------------------------|--------------------------------------|--------------------|--------------|--|-------------|
|   | mil. dolari SUA         | în % față de ianuarie-noiembrie 2010 | ianuarie-noiembrie |              | ianuarie-noiembrie   |             |
|   |                         |                                      | 2010               | 2011         | 2010   | 2011        |
| <b>IMPORT - total</b>   | <b>4657,1</b>           | <b>136,4</b>                         | <b>100,0</b>       | <b>100,0</b> | <b>17,1</b>  | <b>36,4</b> |
| din care:   |                         |                                      |                    |              |  |             |
| <b>Produse alimentare și animale vii</b>  | <b>445,0</b>            | <b>124,3</b>                         | <b>10,5</b>        | <b>9,6</b>   | <b>1,9</b>   | <b>2,5</b>  |
| Animale vii   | 5,5                     | 87,4                                 | 0,2                | 0,1          | -0,1   | 0,0         |
| Carne și preparate din carne  | 30,5                    | 119,7                                | 0,7                | 0,7          | 0,4  | 0,1         |
| Produse lactate și ouă de păsări  | 29,5                    | 125,6                                | 0,7                | 0,6          | 0,1  | 0,2         |
| Pește, crustacee, moluște   | 41,2                    | 115,0                                | 1,1                | 0,9          | 0,1  | 0,1         |
| Cereale și preparate pe bază de cereale   | 69,5                    | 138,4                                | 1,5                | 1,5          | 0,0  | 0,6         |
| Legume și fructe  | 116,7                   | 120,1                                | 2,8                | 2,5          | 0,8  | 0,6         |
| Zahăr, preparate pe bază de zahăr; miere  | 19,9                    | 171,1                                | 0,3                | 0,4          | 0,1  | 0,2         |
| Cafea, ceai, cacao, condimente și înlocuitori ai acestora   | 49,5                    | 127,3                                | 1,1                | 1,1          | 0,2  | 0,3         |
| Hrană destinată animalelor (exclusiv cereale nemăcinată)  | 17,4                    | 109,3                                | 0,5                | 0,4          | 0,1  | 0,0         |
| Produse și preparate alimentare diverse   | 65,3                    | 123,1                                | 1,6                | 1,4          | 0,2  | 0,4         |
| <b>Băuturi și tutun</b>   | <b>120,4</b>            | <b>99,3</b>                          | <b>3,5</b>         | <b>2,6</b>   | <b>0,2</b>   | <b>0,0</b>  |
| Băuturi   | 42,7                    | 106,3                                | 1,2                | 0,9          | -0,1   | 0,1         |
| Tutun brut și prelucrat   | 77,7                    | 95,8                                 | 2,3                | 1,7          | 0,3  | -0,1        |
| <b>Materiale brute necomestibile, exclusiv combustibili</b>   | <b>101,1</b>            | <b>128,4</b>                         | <b>2,3</b>         | <b>2,2</b>   | <b>0,7</b>   | <b>0,7</b>  |
| Semințe și fructe oleaginoase   | 12,0                    | 62,6                                 | 0,6                | 0,3          | 0,4  | -0,2        |
| Cauciuc brut (inclusiv cauciuc sintetic și regenerat)   | 7,3                     | de 3,4 ori                           | 0,1                | 0,2          | 0,0  | 0,2         |
| Lemn și plută   | 24,9                    | 122,2                                | 0,6                | 0,5          | 0,0  | 0,1         |
| Fibre textile (cu excepția lînii în fuior și a lînii pieptănate) și deșeurile lor (neprelucrate în fire sau țesături) | 15,5                    | 184,3                                | 0,2                | 0,3          | 0,0  | 0,2         |
| Îngrășăminte naturale și minerale naturale (exclusiv cărbune, petrol și pietre prețioase)                             | 10,4                    | 120,7                                | 0,3                | 0,2          | 0,1  | 0,1         |
| Mineruri metalifere și deșeuri de metale  | 11,9                    | de 2,4 ori                           | 0,1                | 0,3          | 0,1  | 0,2         |
| Alte materii brute de origine animală sau vegetală  | 18,8                    | 125,8                                | 0,4                | 0,4          | 0,1  | 0,1         |
| <b>Combustibili minerali, lubrifianți și materiale derivate</b>   | <b>1030,9</b>           | <b>149,5</b>                         | <b>20,2</b>        | <b>22,1</b>  | <b>2,5</b>   | <b>10,0</b> |
| Cărbune, cocs și brichete   | 27,0                    | 149,4                                | 0,5                | 0,5          | 0,2  | 0,3         |
| Petrol, produse petroliere și produse înrudite  | 576,7                   | 149,0                                | 11,3               | 12,4         | 2,3  | 5,5         |
| Gaz și produse industriale obținute din gaz   | 390,5                   | 138,2                                | 8,3                | 8,4          | -0,1   | 3,2         |
| Energie electrică   | 36,7                    | de 20,0 ori                          | 0,1                | 0,8          | 0,1  | 1,0         |
| <b>Uleiuri, grăsimi și ceruri de origine animală sau vegetală</b>   | <b>9,4</b>              | <b>122,3</b>                         | <b>0,2</b>         | <b>0,2</b>   | <b>0,0</b>   | <b>0,0</b>  |
| Uleiuri și grăsimi de origine animală   | 1,0                     | 72,2                                 | 0,0                | 0,0          | 0,0  | 0,0         |
| Grăsimi și uleiuri vegetale fixate,   | 5,9                     | 134,8                                | 0,1                | 0,1          | 0,0  | 0,0         |



|   | Ianuarie-noiembrie 2011 |                                      | Structura, %       |             | Gradul de influență a grupelor de mărfuri la creșterea (+), scăderea (-) importurilor, % |            |
|---|-------------------------|--------------------------------------|--------------------|-------------|--|------------|
|   | mil. dolari SUA         | în % față de ianuarie-noiembrie 2010 | ianuarie-noiembrie |             | ianuarie-noiembrie   |            |
|   |                         |                                      | 2010               | 2011        | 2010   | 2011       |
| brute, rafinate sau fracționate   |                         |                                      |                    |             |  |            |
| Alte uleiuri și grăsimi animale sau vegetale prelucrate; ceară de origine animală sau vegetală, amestecuri sau preparate necomestibile din uleiuri animale sau vegetale | 2,5                     | 130,5                                | 0,1                | 0,1         | 0,0  | 0,0        |
| <b>Produse chimice și produse derivate nespecificate în altă parte</b>  | <b>606,2</b>            | <b>129,6</b>                         | <b>13,7</b>        | <b>13,0</b> | <b>2,0</b>   | <b>4,1</b> |
| Produse chimice organice  | 14,7                    | 162,7                                | 0,3                | 0,3         | 0,0  | 0,2        |
| Produse chimice anorganice  | 14,8                    | 137,7                                | 0,3                | 0,3         | 0,0  | 0,1        |
| Produse tanante și colorante  | 29,0                    | 126,0                                | 0,7                | 0,6         | 0,1  | 0,2        |
| Produse medicinale și farmaceutice  | 188,4                   | 117,2                                | 4,7                | 4,1         | 0,5  | 0,8        |
| Uleiuri esențiale, rezinoide și substanțe parfumate, preparate pentru toaletă, produse pentru înfrumusețare   | 103,4                   | 130,7                                | 2,3                | 2,2         | 0,2  | 0,7        |
| Îngrășăminte minerale sau chimice   | 39,8                    | de 2,4 ori                           | 0,5                | 0,9         | 0,2  | 0,7        |
| Materiale plastice sub forme primare  | 55,1                    | 132,3                                | 1,2                | 1,2         | 0,2  | 0,4        |
| Materiale plastice prelucrate   | 80,2                    | 116,5                                | 2,0                | 1,7         | 0,4  | 0,3        |
| Alte materiale și produse chimice   | 80,8                    | 140,0                                | 1,7                | 1,7         | 0,4  | 0,7        |
| <b>Mărfuri manufacturate, clasificate mai ales după materia primă</b>   | <b>891,8</b>            | <b>134,7</b>                         | <b>19,4</b>        | <b>19,1</b> | <b>4,0</b>   | <b>6,7</b> |
| Piele, altă piele și blană prelucrate   | 26,4                    | 134,5                                | 0,6                | 0,5         | 0,1  | 0,2        |
| Cauciuc prelucrat   | 71,0                    | 154,5                                | 1,3                | 1,5         | 0,3  | 0,7        |
| Articole din lemn (exclusiv mobilă)   | 56,0                    | 127,3                                | 1,3                | 1,2         | 0,2  | 0,4        |
| Hîrtie, carton și articole din pastă de celuloză, din hîrtie sau din carton   | 98,5                    | 132,6                                | 2,2                | 2,1         | 0,5  | 0,7        |
| Fire, țesături, articole textile necuprinse în altă parte și produse conexe   | 254,9                   | 141,0                                | 5,3                | 5,5         | 1,2  | 2,2        |
| Articole din minerale nemetalice  | 116,6                   | 127,2                                | 2,7                | 2,5         | 0,2  | 0,7        |
| Fier și oțel  | 120,5                   | 136,5                                | 2,6                | 2,6         | 0,7  | 0,9        |
| Metale neferoase  | 21,7                    | 130,5                                | 0,5                | 0,5         | 0,1  | 0,2        |
| Articole prelucrate din metal   | 126,2                   | 125,4                                | 2,9                | 2,7         | 0,7  | 0,7        |
| <b>Mașini și echipamente pentru transport</b>   | <b>1036,4</b>           | <b>145,3</b>                         | <b>20,9</b>        | <b>22,3</b> | <b>5,3</b>   | <b>9,5</b> |
| Mașini generatoare de putere și echipamentele lor   | 22,8                    | 197,0                                | 0,3                | 0,5         | 0,1  | 0,3        |
| Mașini și aparate specializate pentru industriile specifice   | 156,7                   | 174,8                                | 2,6                | 3,4         | 1,0  | 2,0        |
| Mașini și aparate pentru prelucrarea metalelor  | 8,8                     | de 2,4 ori                           | 0,1                | 0,2         | -0,1   | 0,1        |
| Mașini și aparate industriale cu aplicații generale; părți și piese detașate ale acestor mașini   | 149,6                   | 151,3                                | 2,9                | 3,2         | 1,0  | 1,5        |
| Mașini și aparate de birou sau pentru prelucrarea automată a datelor  | 29,4                    | 108,4                                | 0,8                | 0,6         | 0,3  | 0,1        |
| Aparate și echipamente de telecomunicații și pentru înregistrarea și reproducerea sunetului și imaginii   | 113,8                   | 119,1                                | 2,8                | 2,4         | 0,3  | 0,5        |
| Mașini și aparate electrice și părți ale acestora (inclusiv echivalente neelectrice ale mașinilor și aparatelor de uz casnic)   | 293,9                   | 155,4                                | 5,6                | 6,3         | 0,4  | 3,1        |
| Vehicule rutiere (inclusiv vehicule cu  | 254,4                   | 162,6                                | 4,6                | 5,5         | 1,0  | 2,9        |

|  | Ianuarie-noiembrie 2011 |                                      | Structura, %       |            | Gradul de influență a grupelor de mărfuri la creșterea (+), scăderea (-) importurilor, % |            |
|--|-------------------------|--------------------------------------|--------------------|------------|--|------------|
|  | mil. dolari SUA         | în % față de ianuarie-noiembrie 2010 | ianuarie-noiembrie |            | ianuarie-noiembrie   |            |
|  |                         |                                      | 2010               | 2011       | 2010   | 2011       |
| pernă de aer)  |                         |                                      |                    |            |  |            |
| Alte echipamente de transport  | 7,0                     | 16,9                                 | 1,2                | 0,2        | 1,3  | -1,0       |
| <b>Articole manufacturate diverse</b>  | <b>415,7</b>            | <b>131,0</b>                         | <b>9,3</b>         | <b>8,9</b> | <b>0,5</b>   | <b>2,9</b> |
| Construcții prefabricate; alte instalații și accesorii pentru instalații sanitare, de încălzire și de iluminat | 35,5                    | 113,4                                | 0,9                | 0,7        | 0,2  | 0,1        |
| Mobilă și părțile ei   | 60,2                    | 130,5                                | 1,3                | 1,3        | 0,2  | 0,4        |
| Articole de voiaj; sacoșe și similare  | 4,0                     | 132,4                                | 0,1                | 0,1        | 0,0  | 0,0        |
| Îmbrăcăminte și accesorii  | 83,0                    | 119,0                                | 2,0                | 1,8        | 0,0  | 0,4        |
| Încălțăminte   | 31,0                    | 163,2                                | 0,6                | 0,7        | 0,0  | 0,4        |
| Instrumente și aparate, profesionale, științifice și de control  | 41,5                    | 124,5                                | 1,0                | 0,9        | 0,0  | 0,3        |
| Aparate fotografice, echipamente și furnituri de optică; ceasuri și orologii                                   | 7,3                     | 121,8                                | 0,2                | 0,1        | 0,0  | 0,0        |
| Alte articole diverse  | 153,2                   | 140,7                                | 3,2                | 3,3        | 0,1  | 1,3        |

Structura importurilor de mărfuri, conform Clasificării Standard de Comerț Internațional, indică dominarea în continuare a produselor necesare pentru funcționarea economiei, precum și celor destinate consumului populației.

Importurile de mașini și echipamente pentru transport au avut o cotă de 22,3% în total importuri. În cadrul acestei secțiuni de mărfuri ponderi importante au deținut importurile de mașini și aparate electrice (28,4% din total secțiune și 6,3% din total importuri), vehicule rutiere (24,5% din total secțiune și 5,5% din total importuri), mașini și aparate specializate pentru industriile specifice (15,1% din total secțiune și 3,4% din total importuri), mașini și aparate industriale cu aplicații generale (14,4% din total secțiune și 3,2% din total importuri), aparate și echipamente de telecomunicații și pentru înregistrarea și reproducerea sunetului și imaginii (11,0% din total secțiune și 2,4% din total importuri).

Importurile de combustibili minerali, lubrifianți și materiale derivate au deținut 22,1% în total importuri. În cadrul acestei secțiuni de mărfuri petrolul și produsele petroliere reprezintă 55,9% din total secțiune și 12,4% din total importuri, iar gazul și produsele industriale obținute din gaz, respectiv 37,9% și 8,4%.

Importurile de mărfuri manufacturate, clasificate mai ales după materia primă au deținut o pondere de 19,1% în total importuri, preponderente fiind firele, țesăturile și articolele textile (28,6% din total secțiune și 5,5% din total importuri), articolele prelucrate din metal (14,1% din total secțiune și 2,7% din total importuri), fierul și oțelul (13,5% din total secțiune și 2,6% din total importuri), articolele din minerale nemetalice (13,1% din total secțiune și 2,5% din total importuri), hîrtia, cartonul și articolele din pastă de celuloză, din hîrtie sau din carton (11,0% din total secțiune și 2,1% din total importuri), cauciucul prelucrat (8,0% din total secțiune și 1,5% din total importuri), articolele din lemn, exclusiv mobilă (6,3% din total secțiune și 1,2% din total importuri).

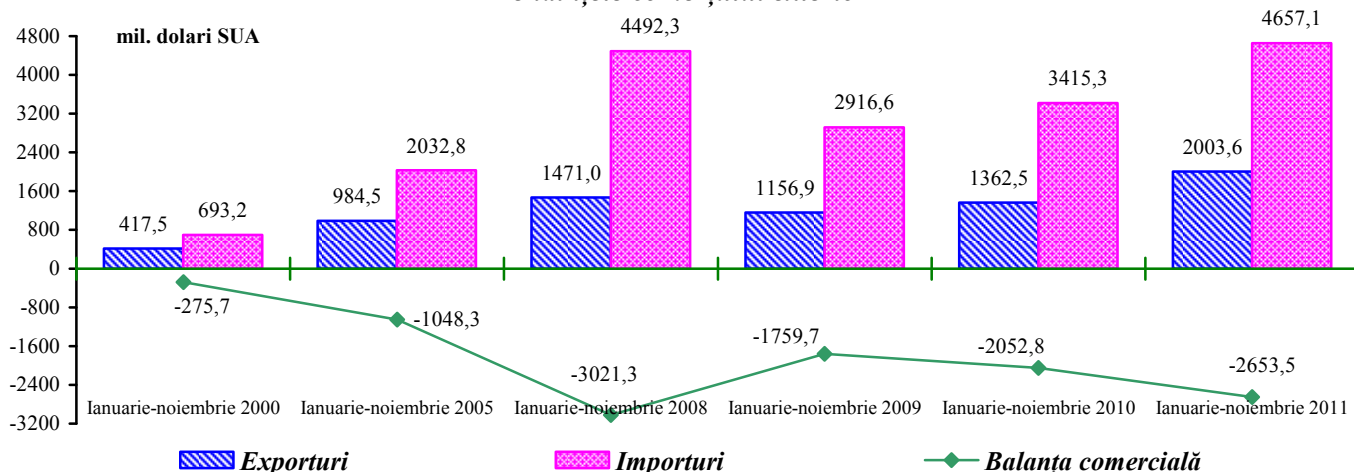
Importurile de produse chimice și produse derivate au reprezentat 13,0% în total importuri. În cadrul acestei secțiuni de mărfuri ponderi însemnate au deținut produsele medicinale și farmaceutice (31,1% din total secțiune și 4,1% din total importuri), uleiurile esențiale, rezinoidele și substanțele parfumate, preparatele pentru toaletă, produsele pentru înfrumusețare (17,1% din total secțiune și 2,2% din total importuri), alte materiale și produse chimice (13,3% din total secțiune și 1,7% din total importuri), materialele plastice prelucrate (13,2% din total secțiune și 1,7% din total importuri), materialele plastice sub forme primare (9,1% din total secțiune și 1,2% din total importuri), îngrășămintele minerale sau chimice (6,6% din total secțiune și 0,9% din total importuri), produsele tanante și colorante (4,8% din total secțiune și 0,6% din total importuri).

Importurile de produse alimentare și animale vii au înregistrat o pondere de 9,6% în total importuri. În cadrul acestei secțiuni de mărfuri preponderente rămîn a fi legumele și fructele (26,2% din total secțiune și 2,5% din total importuri), cerealele și preparatele pe bază de cereale (15,6% din total secțiune și 1,5% din total importuri), produsele și preparatele alimentare diverse (14,7% din total secțiune și 1,4% din total

importuri), cafeaua, ceaiul, cacao și condimentele (11,1% din total secțiune și 1,1% din total importuri), peștele, crustaceele și moluștele (9,3% din total secțiune și 0,9% din total importuri), carnea și preparatele din carne (6,9% din total secțiune și 0,7% din total importuri), produsele lactate și ouăle de păsări (6,6% din total secțiune și 0,6% din total importuri).

Pe grupe de mărfuri au sporit importurile de combustibili minerali, lubrifianți și materiale derivate (+49,5%), mașini și echipamente pentru transport (+45,3%), mărfuri manufacturate, clasificate mai ales după materia primă (+34,7%), produse chimice și produse derivate (+29,6%), articole manufacturate diverse (+31,0%), produse alimentare și animale vii (+24,3%), materiale brute necomestibile, exclusiv combustibili (+28,4%), favorizând astfel creșterea pe total importuri cu 36,4%.

### Tendențele comerțului exterior



Decalajul considerabil în evoluția exporturilor și importurilor a determinat acumularea în ianuarie-noiembrie 2011 a unui **deficit al balanței comerciale** în valoare de 2653,5 mil. dolari SUA, cu 600,7 mil. dolari SUA (+29,3%) mai mare față de cel înregistrat în perioada corespunzătoare din anul 2010. Cu țările Uniunii Europene (UE-27) balanța comercială s-a încheiat cu un deficit de 1055,2 mil. dolari SUA (în ianuarie-noiembrie 2010 – 880,2 mil. dolari SUA), iar cu țările CSI - de 696,0 mil. dolari SUA (în ianuarie-noiembrie 2010 – 545,0 mil. dolari SUA).

Balanța comercială cu principalele țări - parteneri se prezintă astfel:

|  | Ianuarie-noiembrie |                | Ianuarie-noiembrie 2011<br>în % față de<br>ianuarie-noiembrie 2010 |
|--|--------------------|----------------|--|
|  | 2010               | 2011           |  |
| <b>BALANȚA COMERCIALĂ – total, mil. dolari SUA</b> | <b>-2052,8</b>     | <b>-2653,5</b> | <b>129,3</b>   |
| din care:  |                    |                |  |
| Ucraina  | -395,5             | -441,8         | 111,7  |
| China  | -279,3             | -353,9         | 126,7  |
| Turcia   | -121,2             | -262,0         | de 2,2 ori   |
| Germania   | -197,1             | -256,8         | 130,3  |
| România  | -115,8             | -171,3         | 148,0  |
| Federația Rusă                                     | -138,1             | -157,2         | 113,8  |
| Italia   | -113,6             | -128,9         | 113,5  |
| Belarus  | -35,0              | -104,4         | de 3,0 ori   |
| Ungaria  | -51,7              | -71,2          | 137,7  |
| Austria  | -46,4              | -66,3          | 143,1  |
| Franța   | -45,9              | -57,6          | 125,4  |
| Statele Unite ale Americii                         | -35,6              | -51,0          | 143,3  |
| Polonia  | -53,8              | -43,9          | 81,7   |
| Grecia   | -71,1              | -43,3          | 61,0   |
| Republica Cehă                                     | -30,3              | -43,1          | 142,2  |
| Japonia  | -30,0              | -37,3          | 124,0  |
| Spania   | -23,6              | -34,3          | 145,7  |
| Coreea de Sud                                      | -20,2              | -30,7          | 151,9  |
| India  | -20,9              | -29,6          | 141,6  |
| Bulgaria   | -27,6              | -27,1          | 98,2   |
| Olanda   | -28,6              | -26,9          | 94,2   |

|  | Ianuarie-noiembrie |       | Ianuarie-noiembrie 2011<br>în % față de<br>ianuarie-noiembrie 2010 |
|--|--------------------|-------|--|
|  | 2010               | 2011  |  |
| Belgia   | -22,9              | -26,1 | 114,2  |
| Elveția  | -4,3               | -24,5 | de 5,7 ori   |
| Suedia   | -18,5              | -23,1 | 124,4  |
| Slovenia   | -12,2              | -17,9 | 146,3  |
| Taiwan, provincie a Chinei                         | -10,5              | -16,2 | 154,2  |
| Vietnam  | -13,4              | -16,0 | 119,4  |
| Israel   | -7,6               | -15,8 | de 2,1 ori   |
| Brazilia   | -47,0              | -13,8 | 29,3   |
| Finlanda   | -11,0              | -13,7 | 124,5  |
| Slovacia   | -9,5               | -13,2 | 138,8  |
| Uzbekistan   | 1,7                | -5,5  | x  |
| Lituania   | -5,0               | -1,2  | 23,5   |
| Azerbaidjan  | 5,6                | 2,5   | 44,2   |
| Panama   | 1,5                | 5,4   | de 3,6 ori   |
| Afganistan   | 0,6                | 5,4   | de 8,6 ori   |
| Irak   | 9,1                | 6,2   | 68,2   |
| Siria  | 7,1                | 6,7   | 94,1   |
| Georgia  | 10,8               | 10,9  | 100,2  |
| Kazahstan  | 14,3               | 12,1  | 84,6   |
| Belize   | 2,5                | 20,3  | de 8,0 ori   |
| Regatul Unit al Marii Britanii și Irlandei de Nord | 27,8               | 33,6  | 120,7  |

Balanța comercială pe principalele grupe de mărfuri, conform Clasificării Standard de Comerț Internațional, se prezintă astfel:

|   | Ianuarie-noiembrie |                | Ianuarie-noiembrie 2011<br>în % față de<br>ianuarie-noiembrie 2010 |
|---|--------------------|----------------|--|
|   | 2010               | 2011           |  |
| <b>BALANȚA COMERCIALĂ – total, mil. dolari SUA</b>  | <b>-2052,8</b>     | <b>-2653,5</b> | <b>129,3</b>   |
| din care:   |                    |                |  |
| <b>Produse alimentare și animale vii</b>  | <b>-23,3</b>       | <b>-55,1</b>   | <b>de 2,4 ori</b>  |
| Animale vii   | 2,5                | 2,4            | 95,9   |
| Carne și preparate din carne  | -16,3              | -11,2          | 68,8   |
| Produse lactate și ouă de păsări  | -17,1              | -19,3          | 112,7  |
| Pește, crustacee, moluște   | -35,8              | -41,2          | 115,1  |
| Cereale și preparate pe bază de cereale   | 21,3               | 11,3           | 53,1   |
| Legume și fructe  | 96,9               | 122,9          | 126,9  |
| Zahăr, preparate pe bază de zahăr; miere  | 15,8               | -8,2           | x  |
| Cafea, ceai, cacao, condimente și înlocuitori ai acestora   | -36,1              | -46,7          | 129,6  |
| Hrană destinată animalelor (exclusiv cereale nemăcinate)  | -2,9               | -2,4           | 84,0   |
| Produse și preparate alimentare diverse   | -51,6              | -62,7          | 121,4  |
| <b>Băuturi și tutun</b>   | <b>62,5</b>        | <b>63,8</b>    | <b>101,9</b>   |
| Băuturi   | 117,7              | 114,7          | 97,4   |
| Tutun brut și prelucrat   | -55,2              | -50,9          | 92,2   |
| <b>Materiale brute necomestibile, exclusiv combustibili</b>   | <b>43,4</b>        | <b>161,2</b>   | <b>de 3,7 ori</b>  |
| Piei crude, piei tăbăcite și blănuri brute  | 4,1                | 5,0            | 123,4  |
| Semințe și fructe oleaginoase   | 52,7               | 151,5          | de 2,9 ori   |
| Cauciuc brut (inclusiv cauciuc sintetic și regenerat)   | -0,4               | -1,6           | de 4,5 ori   |
| Lemn și plută   | -19,2              | -23,9          | 123,9  |
| Pastă de hîrtie și deșeuri de hîrtie  | 1,3                | 1,6            | 122,1  |
| Fibre textile (cu excepția lînii în fuior și a lînii pieptănate) și deșeurile lor (neprelucrate în fire sau țesături) | -8,0               | -12,0          | 150,9  |
| Îngrășăminte naturale și minerale naturale (exclusiv cărbune, petrol și pietre prețioase)                             | 0,6                | 2,0            | de 3,2 ori   |
| Minereuri metalifere și deșeuri de metale   | 24,4               | 54,5           | de 2,2 ori   |
| Alte materii brute de origine animală sau vegetală  | -12,1              | -15,9          | 131,0  |
| <b>Combustibili minerali, lubrifianți și materiale derivate</b>   | <b>-682,5</b>      | <b>-1007,4</b> | <b>147,6</b>   |
| Cărbune, cocs și brichete   | -17,9              | -27,0          | 150,5  |
| Petrol, produse petroliere și produse înrudite  | -381,9             | -553,7         | 145,0  |
| Gaz și produse industriale obținute din gaz   | -281,0             | -390,0         | 138,8  |

|   | Ianuarie-noiembrie |               | Ianuarie-noiembrie 2011<br>în % față de<br>ianuarie-noiembrie 2010 |
|---|--------------------|---------------|--|
|   | 2010               | 2011          |  |
| Energie electrică   | -1,7               | -36,7         | de 21,1 ori  |
| <b>Uleiuri, grăsimi și ceruri de origine animală sau vegetală</b>   | <b>32,8</b>        | <b>56,6</b>   | <b>172,7</b>   |
| Uleiuri și grăsimi de origine animală   | -1,4               | -1,0          | 72,2   |
| Grăsimi și uleiuri vegetale fixate, brute, rafinate sau fracționate   | 36,0               | 60,0          | 166,9  |
| Alte uleiuri și grăsimi animale sau vegetale prelucrate; ceară de origine animală sau vegetală, amestecuri sau preparate necomestibile din uleiuri animale sau vegetale | -1,8               | -2,4          | 134,7  |
| <b>Produse chimice și produse derivate nespecificate în altă parte</b>  | <b>-392,9</b>      | <b>-493,6</b> | <b>125,6</b>   |
| Produse chimice organice  | -7,9               | -12,2         | 155,1  |
| Produse chimice anorganice  | -10,6              | -14,6         | 137,8  |
| Produse tanante și colorante  | -22,0              | -27,4         | 124,6  |
| Produse medicinale și farmaceutice  | -103,2             | -118,5        | 114,8  |
| Uleiuri esențiale, rezinoide și substanțe parfumate, preparate pentru toaletă, produse pentru înfrumusețare   | -70,3              | -77,4         | 110,2  |
| Îngrășăminte minerale sau chimice   | -16,7              | -39,8         | de 2,4 ori   |
| Materiale plastice sub forme primare  | -40,2              | -49,6         | 123,6  |
| Materiale plastice prelucrate   | -65,4              | -74,3         | 113,5  |
| Alte materiale și produse chimice   | -56,6              | -79,8         | 141,1  |
| <b>Mărfuri manufacturate, clasificate mai ales după materia primă</b>   | <b>-555,3</b>      | <b>-697,6</b> | <b>125,6</b>   |
| Piele, altă piele și blană prelucrate   | -18,4              | -23,6         | 128,3  |
| Cauciuc prelucrat   | -40,2              | -53,8         | 133,9  |
| Articole din lemn (exclusiv mobilă)   | -39,9              | -47,7         | 119,4  |
| Hârtie, carton și articole din pastă de celuloză, din hârtie sau din carton   | -67,6              | -81,9         | 121,1  |
| Fire, țesături, articole textile necuprinse în altă parte și produse conexe   | -146,6             | -186,1        | 126,9  |
| Articole din minerale nemetalice  | -59,5              | -73,8         | 124,1  |
| Fier și oțel  | -84,9              | -111,9        | 131,8  |
| Metale neferoase  | -16,4              | -20,5         | 124,8  |
| Articole prelucrate din metal   | -81,8              | -98,3         | 120,2  |
| <b>Mașini și echipamente pentru transport</b>   | <b>-541,7</b>      | <b>-731,9</b> | <b>135,1</b>   |
| Mașini generatoare de putere și echipamentele lor   | -6,0               | -11,5         | 193,2  |
| Mașini și aparate specializate pentru industriile specifice   | -71,9              | -130,1        | 181,0  |
| Mașini și aparate pentru prelucrarea metalelor  | -0,9               | -3,2          | de 3,4 ori   |
| Mașini și aparate industriale cu aplicații generale; părți și piese detașate ale acestor mașini   | -71,8              | -94,0         | 130,8  |
| Mașini și aparate de birou sau pentru prelucrarea automată a datelor  | -26,3              | -28,7         | 109,0  |
| Aparate și echipamente de telecomunicații și pentru înregistrarea și reproducerea sunetului și imaginii   | -90,6              | -104,8        | 115,7  |
| Mașini și aparate electrice și părți ale acestora (inclusiv echivalente neelectrice ale mașinilor și aparatelor de uz casnic)   | -92,6              | -142,1        | 153,5  |
| Vehicule rutiere (inclusiv vehicule cu pernă de aer)  | -144,1             | -218,8        | 151,9  |
| Alte echipamente de transport   | -37,5              | 1,3           | x  |
| <b>Articole manufacturate diverse</b>   | <b>4,0</b>         | <b>46,4</b>   | <b>de 11,5 ori</b>   |
| Construcții prefabricate; alte instalații și accesorii pentru instalații sanitare, de încălzire și de iluminat  | -29,2              | -28,0         | 95,6   |
| Mobilă și părțile ei  | -13,2              | 14,4          | x  |
| Articole de voiaj; sacoșe și similare   | 10,4               | 13,6          | 130,2  |
| Îmbrăcăminte și accesorii   | 141,1              | 176,3         | 125,0  |
| Încălțăminte  | 8,3                | 15,0          | 181,2  |
| Instrumente și aparate, profesionale, științifice și de control   | -23,4              | -22,7         | 96,7   |
| Aparate fotografice, echipamente și furnituri de optică; ceasuri și orologii  | -5,4               | -6,7          | 126,4  |
| Alte articole diverse   | -84,6              | -115,5        | 136,5  |

**Gradul de acoperire a importurilor cu exporturi** în ianuarie-noiembrie 2011 a fost de 43,0% față de 39,9% în perioada similară din anul 2010.

**Persoanele fizice** au exportat în ianuarie-noiembrie 2011 mărfuri și produse în valoare de 0,06 mil. dolari SUA și au importat bunuri materiale în sumă de 138,2 mil. dolari SUA. Comparativ cu ianuarie-noiembrie 2010 exporturile au scăzut cu 15,0%, iar importurile s-au majorat cu 37,9%. Creșterea importurilor este condiționată de majorarea livrărilor de autoturisme (+54,7%) și autovehicule pentru transportul de mărfuri (+18,5%), cărora le revine respectiv 67,3% și 24,6% din importurile realizate de persoanele fizice.

*Persoană de contact:*

Mariana Eni  
șef al direcției statistica comerțului exterior și serviciilor  
tel. 40 30 66

**Notă:** <sup>1)</sup> Informația nu include operațiunile de export-import a întreprinderilor și organizațiilor din partea stîngă a Nistrului și mun. Bender.

<sup>2)</sup> Datele pentru luna noiembrie 2011 sînt provizorii, iar pentru lunile precedente și perioada corespunzătoare din anul 2010 – date rectificate

**Sursa datelor:** Serviciul Vamal (declarațiile vamale de export și import a agenților economici).