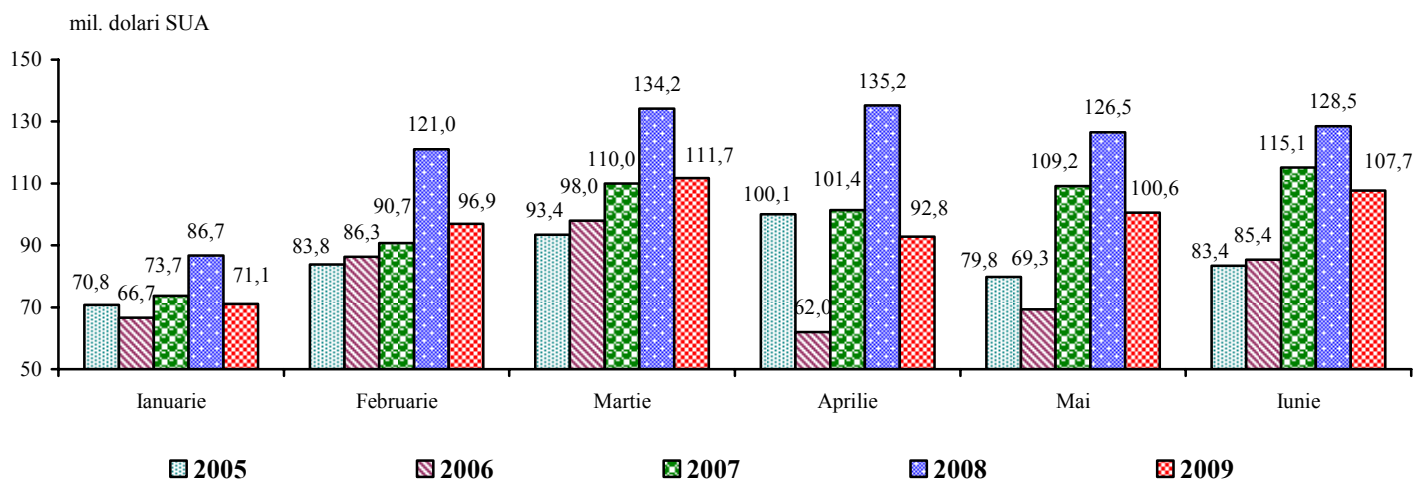


Nr. 02-11 / 100  
Data: 06 august 2009

## Activitatea de comerț exterior a Republicii Moldova în ianuarie-iunie 2009 <sup>1),2)</sup>

**Exporturile de mărfuri** realizate în luna iunie 2009 s-au cifrat la 107,7 mil. dolari SUA, cu 7,0% mai mult față de luna precedentă și cu 16,2% mai puțin comparativ cu luna iunie 2008.

### Evoluția lunară a exporturilor



În ianuarie-iunie 2009 **exporturile** au totalizat 580,8 mil. dolari SUA, volum inferior celui realizat în perioada corespunzătoare din anul 2008 cu 20,7%.

	Ianuarie-iunie 2009		Structura, %		Gradul de influență a grupelor de țări la creșterea (+), scăderea (-) exporturilor și importurilor, %	
	mil. dolari SUA	în % față de ianuarie-iunie 2008	ianuarie-iunie		ianuarie-iunie	
			2008	2009	2008	2009
<b>EXPORT – total</b>	<b>580,8</b>	<b>79,3</b>	<b>100,0</b>	<b>100,0</b>	<b>22,0</b>	<b>-20,7</b>
din care:						
țările Uniunii Europene (UE-27)	313,9	82,4	52,1	54,0	13,0	-9,2
țările CSI	210,9	73,0	39,4	36,3	9,4	-10,7
alte țări	56,0	90,2	8,5	9,7	-0,4	-0,8
<b>IMPORT – total</b>	<b>1497,8</b>	<b>64,2</b>	<b>100,0</b>	<b>100,0</b>	<b>44,5</b>	<b>-35,8</b>
din care:						
țările Uniunii Europene (UE-27)	625,1	60,7	44,1	41,7	18,1	-17,3
țările CSI	560,4	67,6	35,6	37,4	14,6	-11,5
alte țări	312,3	65,8	20,3	20,9	11,8	-7,0

	Ianuarie-iunie 2009		Structura, %		Gradul de influență a grupelor de țări la creșterea (+), scăderea (-) exporturilor și importurilor, %	
	mil. dolari SUA	în % față de ianuarie-iunie 2008	ianuarie-iunie		ianuarie-iunie	
			2008	2009	2008	2009
<b>BALANȚA COMERCIALĂ – total</b>	<b>-917,0</b>	<b>57,3</b>	<b>100,0</b>	<b>100,0</b>	<b>x</b>	<b>x</b>
din care:						
țările Uniunii Europene (UE-27)	-311,2	48,0	40,5	33,9	x	x
țările CSI	-349,5	64,6	33,8	38,1	x	x
alte țări	-256,3	62,1	25,7	28,0	x	x

Exporturile de mărfuri destinate **țărilor Uniunii Europene** (UE–27) au însumat 313,9 mil. dolari SUA (-17,6% față de ianuarie-iunie 2008), deținând o cotă de 54,0% în total exporturi (52,1% în ianuarie-iunie 2008).

**Țările CSI** au fost prezente în **exporturile** Moldovei cu o pondere de 36,3% (ianuarie-iunie 2008 – 39,4%), ce corespunde unei valori de 210,9 mil. dolari SUA. Exporturile de mărfuri către aceste țări s-au redus cu 27,0%, comparativ cu ianuarie-iunie 2008.

Primele 27 de țări-partenerare în derularea exporturilor, care dețineau 95,3% din volumul total, au fost:

	Ianuarie-iunie 2009		Ponderea, %		Gradul de influență a țărilor la creșterea (+), scăderea (-) exporturilor, %	
	mil. dolari SUA	în % față de ianuarie-iunie 2008	ianuarie-iunie		ianuarie-iunie	
			2008	2009	2008	2009
<b>EXPORT - total</b>	<b>580,8</b>	<b>79,3</b>	<b>100,0</b>	<b>100,0</b>	<b>22,0</b>	<b>-20,7</b>
din care:						
România	117,2	75,7	21,1	20,2	10,1	-5,1
Federația Rusă	114,8	79,3	19,8	19,8	7,6	-4,1
Italia	63,6	77,1	11,3	10,9	3,0	-2,6
Belarus	39,1	84,8	6,3	6,7	1,2	-1,0
Germania	35,0	93,2	5,1	6,0	-0,2	-0,3
Ucraina	34,3	54,3	8,6	5,9	-0,5	-3,9
Regatul Unit al Marii Britanii și Irlandei de Nord	24,2	132,5	2,5	4,2	0,1	0,8
Polonia	16,4	68,4	3,3	2,8	0,5	-1,0
Elveția	14,1	de 4,4 ori	0,4	2,4	-2,5	1,5
Turcia	14,1	92,4	2,1	2,4	-0,5	-0,2
Franța	11,8	88,7	1,8	2,0	0,3	-0,2
Kazahstan	10,5	49,9	2,9	1,8	0,4	-1,4
Bulgaria	7,7	64,8	1,6	1,3	-0,1	-0,6
Grecia	7,3	189,7	0,5	1,3	0,3	0,5
Ungaria	6,0	de 2,5 ori	0,3	1,0	-0,2	0,5
Uzbekistan	4,8	145,5	0,5	0,8	0,3	0,2
Lituania	4,5	124,5	0,5	0,8	-0,2	0,1
Statele Unite ale Americii	4,0	48,0	1,1	0,7	0,2	-0,6
Austria	3,7	65,5	0,8	0,6	-0,3	-0,3
Georgia	3,4	119,9	0,4	0,6	0,2	0,1
Slovacia	3,3	85,8	0,5	0,6	-0,1	-0,1
Olanda	3,0	62,7	0,6	0,5	-0,4	-0,2
Belgia	2,7	52,6	0,7	0,5	-0,2	-0,3
Serbia	2,4	30,0	1,1	0,4	-	-0,8
Irak	2,3	165,8	0,2	0,4	0,0	0,1
Siria	2,3	89,5	0,3	0,4	0,2	0,0
Republica Cehă	2,0	96,5	0,3	0,3	-0,1	0,0

Analiza evoluției exporturilor pe țări relevă, că reducerea livrărilor către România (-24,3%), Federația Rusă (-20,7%), Ucraina (-45,7%), Italia (-22,9%), Kazahstan (-50,1%), Belarus (-15,2%), Polonia (-31,6%), Serbia (-70,0%), Bulgaria (-35,2%), Statele Unite ale Americii (-52,0%), Germania (-6,8%), Austria (-34,5%), Belgia (-47,4%), Turcia (-7,6%), Franța (-11,3%), Olanda (-37,3%), Slovacia (-14,2%), a cauzat diminuarea pe total exporturi respectiv cu 5,1%, 4,1%, 3,9%, 2,6%, 1,4%, 1,0%, 1,0%, 0,8%, 0,6%, 0,6%, 0,3%, 0,3%, 0,3%, 0,2%, 0,2%, 0,2%, 0,1%.

Paisprezece grupe de mărfuri care dețineau 96,0% din total exporturi se prezintă astfel:

	Ianuarie-iunie 2009		Structura, %		Gradul de influență a grupelor de mărfuri la creșterea (+), scăderea (-) exporturilor, %	
	mil. dolari SUA	în % față de ianuarie-iunie 2008	ianuarie-iunie		ianuarie-iunie	
			2008	2009	2008	2009
<b>EXPORT - total</b>	<b>580,8</b>	<b>79,3</b>	<b>100,0</b>	<b>100,0</b>	<b>22,0</b>	<b>-20,7</b>
din care:						
<b>Produse alimentare, băuturi și tutun</b>	<b>140,5</b>	<b>88,8</b>	<b>21,6</b>	<b>24,2</b>	<b>8,2</b>	<b>-2,4</b>
din care:						
țările Uniunii Europene	36,5	106,6	4,7	6,3	2,2	0,3
țările CSI	99,1	90,6	14,9	17,1	5,1	-1,4
<b>Materiale textile și articole din aceste materiale</b>	<b>116,7</b>	<b>75,0</b>	<b>21,3</b>	<b>20,1</b>	<b>4,6</b>	<b>-5,3</b>
din care:						
țările Uniunii Europene	93,7	75,3	17,0	16,1	3,7	-4,2
țările CSI	9,1	53,4	2,3	1,6	0,9	-1,1
<b>Produse vegetale</b>	<b>108,7</b>	<b>de 2,4 ori</b>	<b>6,1</b>	<b>18,7</b>	<b>-5,9</b>	<b>8,8</b>
din care:						
țările Uniunii Europene	49,6	198,8	3,4	8,5	-1,9	3,4
țările CSI	32,4	de 2,3 ori	1,9	5,6	-1,2	2,5
<b>Mașini și aparate; echipamente electrice; aparate de înregistrat sau de reprodus sunetul și imaginile</b>	<b>64,3</b>	<b>94,1</b>	<b>9,3</b>	<b>11,1</b>	<b>5,0</b>	<b>-0,6</b>
din care:						
țările Uniunii Europene	52,2	115,8	6,2	9,0	5,0	1,0
țările CSI	11,0	61,2	2,5	1,9	0,0	-1,0
<b>Grăsimi și uleiuri animale sau vegetale</b>	<b>23,4</b>	<b>79,9</b>	<b>4,0</b>	<b>4,0</b>	<b>0,1</b>	<b>-0,8</b>
din care:						
țările Uniunii Europene	13,2	122,3	1,5	2,3	-0,6	0,3
țările CSI	8,5	49,3	2,4	1,5	1,0	-1,2
<b>Produse chimice</b>	<b>21,8</b>	<b>156,5</b>	<b>1,9</b>	<b>3,8</b>	<b>0,4</b>	<b>1,1</b>
din care:						
țările Uniunii Europene	2,5	123,8	0,3	0,4	0,0	0,1
țările CSI	19,0	163,8	1,6	3,3	0,4	1,0
<b>Materiale plastice, cauciuc și articole din acestea</b>	<b>14,5</b>	<b>73,4</b>	<b>2,7</b>	<b>2,5</b>	<b>0,9</b>	<b>-0,7</b>
din care:						
țările Uniunii Europene	4,8	90,1	0,7	0,8	0,1	-0,1
țările CSI	9,5	68,8	1,9	1,6	0,8	-0,6
<b>Încălțăminte, pălării, umbrele și articole din acestea</b>	<b>13,5</b>	<b>53,1</b>	<b>3,5</b>	<b>2,3</b>	<b>1,0</b>	<b>-1,6</b>
din care:						
țările Uniunii Europene	12,3	51,1	3,3	2,1	0,9	-1,6
țările CSI	1,1	115,8	0,1	0,2	0,1	0,0
<b>Piei brute, piei tăbăcite; blănuri și produse din acestea</b>	<b>12,3</b>	<b>69,3</b>	<b>2,4</b>	<b>2,1</b>	<b>0,6</b>	<b>-0,7</b>
din care:						
țările Uniunii Europene	11,8	73,9	2,2	2,0	0,6	-0,6
țările CSI	0,3	140,8	0,0	0,0	-0,1	0,0

	Ianuarie-iunie 2009		Structura, %		Gradul de influență a grupelor de mărfuri la creșterea (+), scăderea (-) exporturilor, %	
	mil. dolari SUA	în % față de ianuarie-iunie 2008	ianuarie-iunie		ianuarie-iunie	
			2008	2009	2008	2009
<b>Metale comune și articole din metale comune</b>	<b>11,6</b>	<b>18,7</b>	<b>8,5</b>	<b>2,0</b>	<b>1,1</b>	<b>-6,9</b>
din care:						
țările Uniunii Europene	6,7	19,6	4,7	1,2	0,1	-3,8
țările CSI	3,1	16,3	2,6	0,5	-0,3	-2,2
<b>Articole din piatră, ipsos, ciment, ceramică, sticlă și din materiale similare</b>	<b>11,3</b>	<b>39,6</b>	<b>3,9</b>	<b>1,9</b>	<b>1,1</b>	<b>-2,4</b>
din care:						
țările Uniunii Europene	5,6	32,7	2,3	1,0	1,1	-1,6
țările CSI	4,9	47,2	1,4	0,8	-0,1	-0,7
<b>Produse minerale</b>	<b>6,8</b>	<b>18,9</b>	<b>4,9</b>	<b>1,2</b>	<b>2,1</b>	<b>-4,0</b>
din care:						
țările Uniunii Europene	6,3	57,9	1,5	1,1	0,3	-0,6
țările CSI	0,5	1,8	3,4	0,1	1,8	-3,3
<b>Instrumente și aparate optice, fotografice, cinematografice, medico-chirurgicale; ceasuri; instrumente muzicale; părți și accesorii ale acestora</b>	<b>6,5</b>	<b>44,0</b>	<b>2,0</b>	<b>1,1</b>	<b>0,9</b>	<b>-1,1</b>
din care:						
țările Uniunii Europene	3,2	63,4	0,7	0,6	0,3	-0,3
țările CSI	1,3	25,5	0,7	0,2	0,4	-0,5
<b>Mijloace și materiale de transport</b>	<b>5,8</b>	<b>63,7</b>	<b>1,2</b>	<b>1,0</b>	<b>-0,1</b>	<b>-0,4</b>
din care:						
țările Uniunii Europene	4,4	83,4	0,7	0,8	0,4	-0,1
țările CSI	1,0	29,5	0,5	0,2	-0,5	-0,3

În ianuarie-iunie 2009, comparativ cu aceeași perioadă din anul 2008 s-au redus exporturile de metale comune și articole din metale comune (-81,3%), materiale textile și articole din aceste materiale (-25,0%), produse minerale (-81,1%), produse alimentare, băuturi și tutun (-11,2%), articole din piatră, ipsos, ciment, ceramică, sticlă și din materiale similare (-60,4%), încălțăminte, pălării, umbrele și articole din acestea (-46,9%), instrumente și aparate optice, fotografice, cinematografice, medico-chirurgicale; ceasuri; instrumente muzicale; părți și accesorii ale acestora (-56,0%), grăsimi și uleiuri animale sau vegetale (-20,1%), materiale plastice, cauciuc și articole din acestea (-26,6%), piei brute, piei tăbăcite; blănuri și produse din acestea (-30,7%), mașini și aparate; echipamente electrice; aparate de înregistrat sau de reproduș sunetul și imaginile (-5,9%), mijloace și materiale de transport (-36,3%), fapt care a condiționat diminuarea pe total exporturi respectiv cu 6,9%, 5,3%, 4,0%, 2,4%, 2,4%, 1,6%, 1,1%, 0,8%, 0,7%, 0,7%, 0,6%, 0,4%.

Totodată, a fost înregistrată creșterea exporturilor de produse vegetale (de 2,4 ori), care a atenuat diminuarea pe total exporturi cu 8,8%.

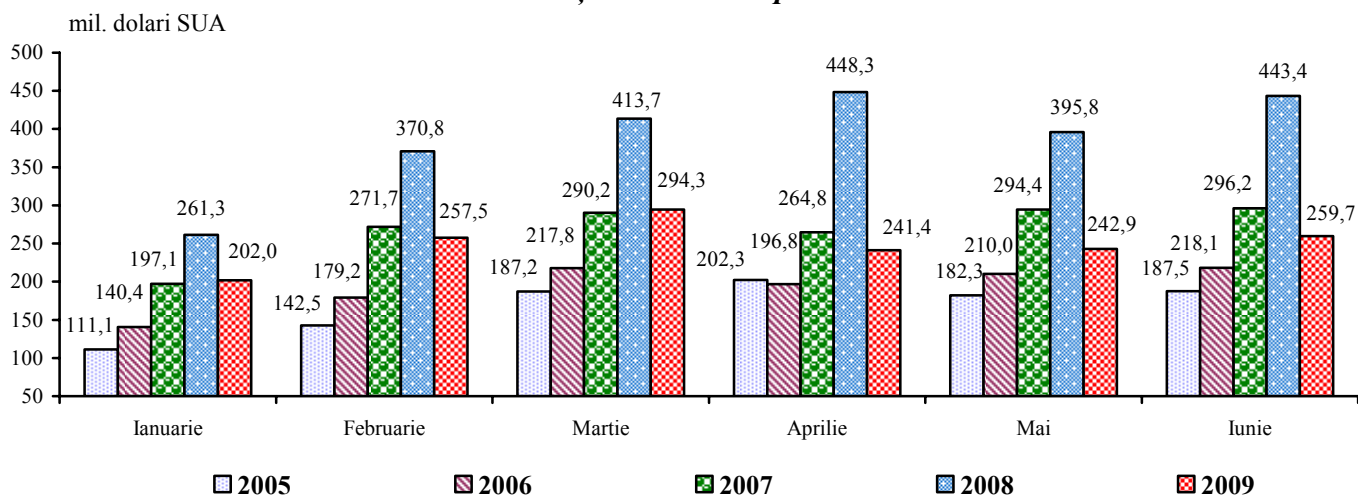
**Importurile de mărfuri** realizate în luna iunie 2009 au însumat 259,7 mil. dolari SUA, cu 6,9% mai mult față de luna anterioară și cu 41,4% mai puțin comparativ cu luna iunie 2008.

În ianuarie-iunie 2009 **importurile** au totalizat 1497,8 mil. dolari SUA, volum inferior celui realizat în perioada similară din anul 2008 cu 35,8%.

Importurile din **țările Uniunii Europene** (UE-27) au marcat 625,1 mil. dolari SUA (cu 39,3% mai puțin decât în ianuarie-iunie 2008), deținând o pondere de 41,7% în total importuri (44,1% în ianuarie-iunie 2008).

Importurile de mărfuri provenite din **țările CSI** au avut o valoare de 560,4 mil. dolari SUA (cu 32,4% mai mică față de ianuarie-iunie 2008), care echivalează cu o cotă de 37,4% în total importuri (35,6% în ianuarie-iunie 2008).

### Evoluția lunară a importurilor



Primele 35 de țări-partenerare în derularea importurilor, care dețineau 96,5% din volumul total, au fost:

	Ianuarie-iunie 2009		Ponderea, %		Gradul de influență a țărilor la creșterea (+), scăderea (-) importurilor, %	
	mil. dolari SUA	în % față de ianuarie-iunie 2008	ianuarie-iunie		ianuarie-iunie	
			2008	2009	2008	2009
<b>IMPORT - total</b>	<b>1497,8</b>	<b>64,2</b>	<b>100,0</b>	<b>100,0</b>	<b>44,5</b>	<b>-35,8</b>
din care:						
Ucraina	195,3	50,1	16,7	13,0	6,1	-8,3
Kazahstan	166,0	de 10,3 ori	0,7	11,1	0,9	6,4
Federația Rusă	146,3	47,8	13,1	9,8	4,6	-6,9
România	131,1	43,9	12,8	8,8	7,2	-7,2
Germania	115,5	65,7	7,5	7,7	1,8	-2,6
Italia	104,4	67,6	6,6	7,0	1,9	-2,1
China	101,9	73,9	5,9	6,8	3,7	-1,5
Turcia	78,7	69,5	4,9	5,3	2,4	-1,5
Belarus	51,1	46,8	4,7	3,4	3,2	-2,5
Polonia	35,8	64,3	2,4	2,4	1,2	-0,9
Franța	30,4	55,1	2,4	2,0	0,9	-1,1
Austria	26,6	77,7	1,5	1,8	1,2	-0,3
Ungaria	23,6	69,6	1,5	1,6	0,6	-0,4
Regatul Unit al Marii Britanii și Irlandei de Nord	21,6	78,2	1,2	1,4	0,6	-0,3
Statele Unite ale Americii	19,8	58,7	1,4	1,3	1,0	-0,6
Grecia	17,6	172,2	0,4	1,2	0,1	0,3
Republica Ceha	17,2	60,8	1,2	1,2	0,6	-0,5
Bulgaria	17,1	78,6	0,9	1,1	-0,3	-0,2
Spania	16,2	95,8	0,7	1,1	0,3	0,0
Olanda	15,2	55,0	1,2	1,0	0,7	-0,5
Japonia	13,1	33,8	1,7	0,9	1,4	-1,1
Belgia	9,5	54,8	0,7	0,6	0,0	-0,3
Elveția	9,3	70,0	0,6	0,6	0,3	-0,2
India	9,2	76,3	0,5	0,6	0,2	-0,1
Coreea de Sud	8,0	41,1	0,8	0,5	0,2	-0,5
Brazilia	7,9	84,9	0,4	0,5	0,2	-0,1
Israel	7,7	38,9	0,8	0,5	0,8	-0,5
Lituania	7,7	85,6	0,4	0,5	0,3	-0,1
Vietnam	7,5	122,6	0,3	0,5	0,2	0,1
Slovenia	6,8	118,9	0,2	0,5	-0,1	0,0
Suedia	6,6	35,9	0,8	0,4	0,5	-0,5
Finlanda	6,2	60,5	0,4	0,4	0,2	-0,2
Slovacia	5,4	51,7	0,4	0,4	0,2	-0,2
Danemarca	5,1	73,8	0,3	0,3	0,2	-0,1
Taiwan	4,4	80,1	0,2	0,3	-0,1	0,0

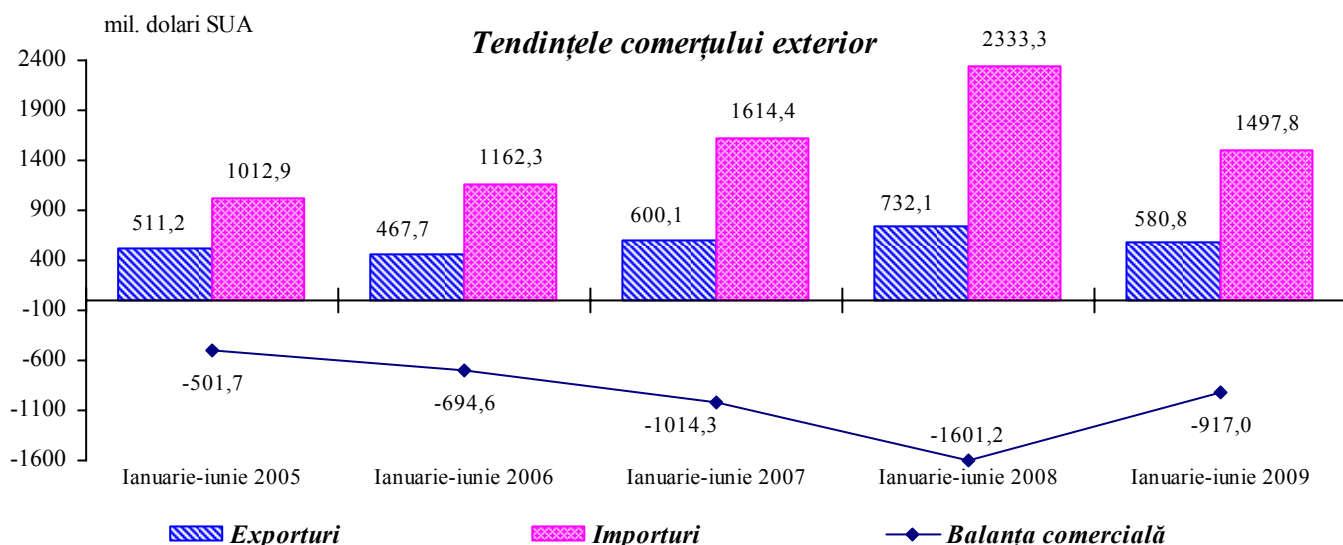
Analiza evoluției importurilor pe țări relevă, că reducerea livrărilor din Ucraina (-49,9%), România (-56,1%), Federația Rusă (-52,2%), Germania (-34,3%), Belarus (-53,2%), Italia (-32,4%), China (-26,1%), Turcia (-30,5%), Franța (-44,9%), Japonia (-66,2%), Polonia (-35,7%), Statele Unite ale Americii (-41,3%), Republica Cehă (-39,2%), Olanda (-45,0%), Coreea de Sud (-58,9%), Israel (-61,1%), Suedia (-64,1%), Ungaria (-30,4%), Austria (-22,3%), Regatul Unit al Marii Britanii și Irlandei de Nord (-21,8%), Belgia (-45,2%), Bulgaria (-21,4%), Elveția (-30,0%), Finlanda (-39,5%), Slovacia (-48,3%), India (-23,7%), Brazilia (-15,1%), Lituania (-14,4%), Danemarca (-26,2%), a cauzat diminuarea pe total importuri respectiv cu 8,3%, 7,2%, 6,9%, 2,6%, 2,5%, 2,1%, 1,5%, 1,5%, 1,1%, 1,1%, 0,9%, 0,6%, 0,5%, 0,5%, 0,5%, 0,5%, 0,5%, 0,4%, 0,3%, 0,3%, 0,3%, 0,2%, 0,2%, 0,2%, 0,2%, 0,1%, 0,1%, 0,1%, 0,1%.

Paisprezece grupe de mărfuri care dețineau 94,9% din total importuri se prezintă astfel:

	Ianuarie-iunie 2009		Structura, %		Gradul de influență a grupelor de mărfuri la creșterea (+), scăderea (-) importurilor, %	
	mil. dolari SUA	în % față de ianuarie-iunie 2008	ianuarie-iunie		ianuarie-iunie	
			2008	2009	2008	2009
<b>IMPORT - total</b>	<b>1497,8</b>	<b>64,2</b>	<b>100,0</b>	<b>100,0</b>	<b>44,5</b>	<b>-35,8</b>
din care:						
<b>Produse minerale</b>	<b>365,6</b>	<b>68,3</b>	<b>23,0</b>	<b>24,4</b>	<b>11,3</b>	<b>-7,3</b>
din care:						
țările Uniunii Europene	83,4	47,2	7,6	5,6	5,0	-4,0
țările CSI	281,4	78,7	15,3	18,8	6,3	-3,3
<b>Mașini și aparate; echipamente electrice; aparate de înregistrat sau de reprodus sunetul și imaginile</b>	<b>205,9</b>	<b>61,4</b>	<b>14,4</b>	<b>13,7</b>	<b>7,1</b>	<b>-5,6</b>
din care:						
țările Uniunii Europene	112,5	60,6	8,0	7,5	3,8	-3,1
țările CSI	29,2	63,1	2,0	1,9	0,5	-0,7
<b>Produse chimice</b>	<b>163,3</b>	<b>76,2</b>	<b>9,2</b>	<b>10,9</b>	<b>3,6</b>	<b>-2,2</b>
din care:						
țările Uniunii Europene	98,9	87,4	4,8	6,6	1,6	-0,6
țările CSI	24,7	55,7	1,9	1,7	0,7	-0,8
<b>Produse alimentare, băuturi și tutun</b>	<b>114,3</b>	<b>69,8</b>	<b>7,0</b>	<b>7,6</b>	<b>4,1</b>	<b>-2,1</b>
din care:						
țările Uniunii Europene	29,4	66,0	1,9	2,0	0,9	-0,6
țările CSI	74,8	71,0	4,5	5,0	2,8	-1,3
<b>Materiale textile și articole din aceste materiale</b>	<b>110,4</b>	<b>79,2</b>	<b>6,0</b>	<b>7,4</b>	<b>1,2</b>	<b>-1,2</b>
din care:						
țările Uniunii Europene	62,6	72,9	3,7	4,2	0,6	-1,0
țările CSI	3,3	61,5	0,2	0,2	0,1	-0,1
<b>Metale comune și articole din metale comune</b>	<b>78,6</b>	<b>43,3</b>	<b>7,8</b>	<b>5,2</b>	<b>0,8</b>	<b>-4,4</b>
din care:						
țările Uniunii Europene	25,8	41,1	2,7	1,7	-1,1	-1,6
țările CSI	33,2	41,2	3,5	2,2	1,1	-2,0
<b>Materiale plastice, cauciuc și articole din acestea</b>	<b>75,3</b>	<b>59,3</b>	<b>5,4</b>	<b>5,0</b>	<b>1,9</b>	<b>-2,2</b>
din care:						
țările Uniunii Europene	37,7	60,1	2,7	2,5	0,9	-1,1
țările CSI	16,9	62,2	1,2	1,1	0,1	-0,4
<b>Mijloace și materiale de transport</b>	<b>75,2</b>	<b>38,4</b>	<b>8,4</b>	<b>5,0</b>	<b>5,3</b>	<b>-5,2</b>
din care:						
țările Uniunii Europene	41,7	39,4	4,5	2,8	2,9	-2,8
țările CSI	13,1	43,1	1,3	0,9	0,0	-0,7
<b>Produse vegetale</b>	<b>70,3</b>	<b>66,3</b>	<b>4,5</b>	<b>4,7</b>	<b>3,0</b>	<b>-1,5</b>
din care:						
țările Uniunii Europene	25,5	65,6	1,7	1,7	0,7	-0,6
țările CSI	17,8	55,9	1,4	1,2	1,4	-0,6

	Ianuarie-iunie 2009		Structura, %		Gradul de influență a grupelor de mărfuri la creșterea (+), scăderea (-) importurilor, %	
	mil. dolari SUA	în % față de ianuarie-iunie 2008	ianuarie-iunie		ianuarie-iunie	
			2008	2009	2008	2009
<b>Pastă de lemn, hârtie, carton și articole din acestea</b>	<b>37,8</b>	<b>65,7</b>	<b>2,5</b>	<b>2,5</b>	<b>0,8</b>	<b>-0,8</b>
din care:						
țările Uniunii Europene	16,8	61,9	1,2	1,1	0,4	-0,4
țările CSI	12,1	59,8	0,9	0,8	0,2	-0,3
<b>Articole din piatră, ipsos, ciment, ceramică, sticlă și din materiale similare</b>	<b>36,4</b>	<b>55,8</b>	<b>2,8</b>	<b>2,4</b>	<b>1,3</b>	<b>-1,2</b>
din care:						
țările Uniunii Europene	11,8	45,7	1,1	0,8	0,7	-0,6
țările CSI	18,3	66,3	1,2	1,2	0,3	-0,4
<b>Animale vii și produse animale</b>	<b>34,3</b>	<b>83,6</b>	<b>1,8</b>	<b>2,3</b>	<b>1,0</b>	<b>-0,3</b>
din care:						
țările Uniunii Europene	12,7	113,0	0,5	0,8	0,2	0,1
țările CSI	6,5	70,2	0,4	0,4	0,2	-0,1
<b>Instrumente și aparate optice, fotografice, cinematografice, medico-chirurgicale; ceasuri; instrumente muzicale; părți și accesorii ale acestora</b>	<b>31,3</b>	<b>113,7</b>	<b>1,2</b>	<b>2,1</b>	<b>0,3</b>	<b>0,2</b>
din care:						
țările Uniunii Europene	21,4	126,8	0,7	1,4	0,3	0,2
țările CSI	1,2	60,4	0,1	0,1	0,0	0,0
<b>Lemn și produse din lemn</b>	<b>25,0</b>	<b>61,2</b>	<b>1,8</b>	<b>1,7</b>	<b>0,8</b>	<b>-0,7</b>
din care:						
țările Uniunii Europene	9,5	58,6	0,7	0,6	0,3	-0,3
țările CSI	12,5	59,3	0,9	0,8	0,4	-0,4

În ianuarie-iunie 2009, comparativ cu perioada similară din anul 2008 s-au redus importurile de produse minerale (-31,7%), mașini și aparate; echipamente electrice; aparate de înregistrat sau de reprodus sunetul și imaginile (-38,6%), mijloace și materiale de transport (-61,6%), metale comune și articole din metale comune (-56,7%), produse chimice (-23,8%), materiale plastice, cauciuc și articole din acestea (-40,7%), produse alimentare, băuturi și tutun (-30,2%), produse vegetale (-33,7%), materiale textile și articole din aceste materiale (-20,8%), articole din piatră, ipsos, ciment, ceramică, sticlă și din materiale similare (-44,2%), pastă de lemn, hârtie, carton și articole din acestea (-34,3%), lemn și produse din lemn (-38,8%), animale vii și produse animale (-16,4%), fapt care a condiționat diminuarea pe total importuri respectiv cu 7,3%, 5,6%, 5,2%, 4,4%, 2,2%, 2,2%, 2,1%, 1,5%, 1,2%, 1,2%, 0,8%, 0,7%, 0,3%.



Decalajul considerabil în evoluția exporturilor și importurilor a determinat acumularea în ianuarie-iunie 2009 a unui **deficit al balanței comerciale** în valoare de 917,0 mil. dolari SUA, cu 684,2 mil. dolari SUA (-42,7%) mai mic față de cel înregistrat în ianuarie-iunie 2008. Cu țările Uniunii Europene (UE-27) balanța comercială s-a încheiat cu un deficit de 311,2 mil. dolari SUA (în ianuarie-iunie 2008 – 648,2 mil. dolari SUA), iar cu țările CSI - de 349,5 mil. dolari SUA (în ianuarie-iunie 2008 – 540,6 mil. dolari SUA).

Balanța comercială cu principalele țări - parteneri se prezintă astfel:

	Ianuarie-iunie		Ianuarie-iunie 2009 în % față de ianuarie-iunie 2008
	2008	2009	
<b>BALANȚA COMERCIALĂ – total, mil. dolari SUA</b>	<b>-1601,2</b>	<b>-917,0</b>	<b>57,3</b>
din care:			
Ucraina	-326,4	-161,0	49,3
Kazahstan	4,8	-155,5	x
China	-136,8	-101,3	74,1
Germania	-138,2	-80,5	58,2
Turcia	-97,9	-64,6	66,0
Italia	-71,9	-40,8	56,7
Federația Rusă	-161,6	-31,5	19,5
Austria	-28,7	-22,9	80,1
Polonia	-31,8	-19,4	61,2
Franța	-41,8	-18,6	44,4
Ungaria	-31,4	-17,6	55,8
Statele Unite ale Americii	-25,3	-15,8	62,2
Spania	-16,1	-15,3	94,9
Republica Cehă	-26,3	-15,2	57,9
România	-144,0	-13,9	9,7
Japonia	-37,3	-12,8	34,2
Olanda	-22,8	-12,2	53,4
Belarus	-63,1	-12,0	19,1
Grecia	-6,4	-10,3	161,7
Bulgaria	-10,0	-9,4	94,9
India	-11,3	-9,0	79,9
Coreea de Sud	-19,5	-8,0	41,0
Brazilia	-4,0	-7,7	192,2
Vietnam	-6,1	-7,5	122,9
Belgia	-12,2	-6,8	55,8
Slovenia	-5,2	-6,4	123,1
Israel	-19,3	-5,9	30,6
Finlanda	-10,3	-5,8	57,0
Danemarca	-6,9	-5,1	73,7
Suedia	-14,1	-4,7	33,1
Taivan	-5,4	-4,3	79,6
Lituania	-5,4	-3,2	59,6
Slovacia	-6,7	-2,1	32,3
Serbia	4,3	-0,1	x
Siria	1,1	0,1	6,5
Irak	1,4	2,3	165,8
Regatul Unit al Marii Britanii și Irlandei de Nord	-9,3	2,6	x
Georgia	2,6	3,3	125,5
Uzbekistan	-3,2	4,0	x
Elveția	-10,2	4,8	x

Balanța comercială pe principalele grupe de mărfuri se prezintă astfel:

	Ianuarie-iunie		Ianuarie-iunie 2009 în % față de ianuarie-iunie 2008
	2008	2009	
<b>BALANȚA COMERCIALĂ – total, mil. dolari SUA</b>	<b>-1601,2</b>	<b>-917,0</b>	<b>57,3</b>
din care:			
<b>Produse minerale</b>	<b>-499,8</b>	<b>-358,8</b>	<b>71,8</b>
din care:			
țările Uniunii Europene	-165,8	-77,1	46,5
țările CSI	-332,7	-280,9	84,4



	Ianuarie-iunie		Ianuarie-iunie 2009 în % față de ianuarie-iunie 2008
	2008	2009	
<b>Mașini și aparate; echipamente electrice; aparate de înregistrat sau de reprodus sunetul și imaginile</b>	<b>-267,2</b>	<b>-141,6</b>	<b>53,0</b>
din care:			
țările Uniunii Europene	-140,5	-60,3	42,9
țările CSI	-28,2	-18,2	64,4
<b>Produse chimice</b>	<b>-200,3</b>	<b>-141,5</b>	<b>70,6</b>
din care:			
țările Uniunii Europene	-111,1	-96,4	86,8
țările CSI	-32,8	-5,7	17,6
<b>Mijloace și materiale de transport</b>	<b>-186,7</b>	<b>-69,4</b>	<b>37,2</b>
din care:			
țările Uniunii Europene	-100,6	-37,3	37,1
țările CSI	-27,0	-12,1	44,8
<b>Metale comune și articole din metale comune</b>	<b>-119,4</b>	<b>-67,0</b>	<b>56,1</b>
din care:			
țările Uniunii Europene	-28,4	-19,1	67,1
țările CSI	-61,5	-30,1	49,0
<b>Materiale plastice, cauciuc și articole din acestea</b>	<b>-107,2</b>	<b>-60,8</b>	<b>56,7</b>
din care:			
țările Uniunii Europene	-57,4	-32,9	57,4
țările CSI	-13,3	-7,4	55,4
<b>Pastă de lemn, hârtie, carton și articole din acestea</b>	<b>-45,6</b>	<b>-34,5</b>	<b>75,7</b>
din care:			
țările Uniunii Europene	-20,1	-14,7	73,2
țările CSI	-15,3	-10,8	70,6
<b>Animale vii și produse animale</b>	<b>-34,8</b>	<b>-31,9</b>	<b>91,6</b>
din care:			
țările Uniunii Europene	-10,9	-12,5	114,6
țările CSI	-5,5	-5,8	105,0
<b>Articole din piatră, ipsos, ciment, ceramică, sticlă și din materiale similare</b>	<b>-36,7</b>	<b>-25,1</b>	<b>68,4</b>
din care:			
țările Uniunii Europene	-8,7	-6,2	71,4
țările CSI	-17,2	-13,4	77,8
<b>Instrumente și aparate optice, fotografice, cinematografice, medico-chirurgicale; ceasuri; instrumente muzicale; părți și accesorii ale acestora</b>	<b>-12,9</b>	<b>-24,8</b>	<b>193,3</b>
din care:			
țările Uniunii Europene	-11,8	-18,2	153,8
țările CSI	3,0	0,1	1,9
<b>Lemn și produse din lemn</b>	<b>-38,2</b>	<b>-23,2</b>	<b>60,7</b>
din care:			
țările Uniunii Europene	-14,2	-8,0	56,7
țările CSI	-20,6	-12,2	59,1
<b>Piei brute, piei tăbăcite; blănuri și produse din acestea</b>	<b>0,3</b>	<b>-1,4</b>	<b>x</b>
din care:			
țările Uniunii Europene	1,8	3,7	de 2,0 ori
țările CSI	-0,3	-3,2	de 9,6 ori
<b>Încălțăminte, pălării, umbrele și articole din acestea</b>	<b>11,1</b>	<b>0,9</b>	<b>8,1</b>
din care:			
țările Uniunii Europene	17,7	9,0	51,0
țările CSI	-0,4	-	-
<b>Materiale textile și articole din aceste materiale</b>	<b>16,4</b>	<b>6,3</b>	<b>38,8</b>
din care:			
țările Uniunii Europene	38,5	31,1	80,9
țările CSI	11,6	5,8	49,7
<b>Grăsimi și uleiuri animale sau vegetale</b>	<b>20,3</b>	<b>15,9</b>	<b>78,0</b>
din care:			
țările Uniunii Europene	8,2	11,1	135,2
țările CSI	12,3	4,5	36,4

	Ianuarie-iunie		Ianuarie-iunie 2009 în % față de ianuarie-iunie 2008
	2008	2009	
<b>Produse alimentare, băuturi și tutun</b>	<b>-5,7</b>	<b>26,2</b>	<b>x</b>
din care:			
țările Uniunii Europene	-10,3	7,1	x
țările CSI	4,0	24,3	de 6,1 ori
<b>Produse vegetale</b>	<b>-61,5</b>	<b>38,4</b>	<b>x</b>
din care:			
țările Uniunii Europene	-13,9	24,1	x
țările CSI	-18,0	14,6	x

**Gradul de acoperire a importurilor cu exporturi** în perioada de referință a fost de 38,8% față de 31,4% în ianuarie-iunie 2008.

**Persoanele fizice** au importat în ianuarie-iunie 2009 mărfuri și produse în valoare de 58,3 mil. dolari SUA, cu 30,6% mai puțin decât în aceeași perioadă din anul 2008. Diminuarea a fost determinată de reducerea importurilor de autoturisme (-41,3%) din Germania, Italia, Franța, SUA și Ucraina.

**Notă:** <sup>1)</sup> Informația nu include operațiunile de export-import a întreprinderilor și organizațiilor din partea stîngă a Nistrului și mun. Bender.

<sup>2)</sup> Datele pentru luna iunie 2009 sînt provizorii, iar pentru lunile precedente – date rectificate

**Sursa datelor:** Serviciul Vamal (declarațiile vamale de export și import).

*Persoana de contact:*

Mariana Eni

Șef al Direcției statistica comerțului exterior și serviciilor

Tel: 40 30 66