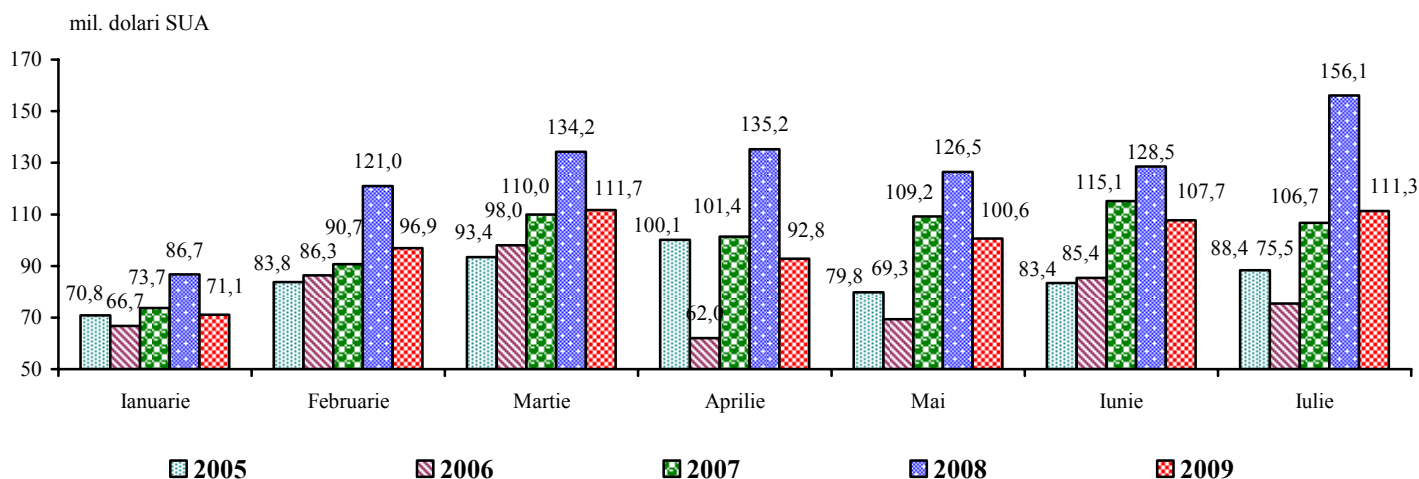


Nr. 02-11 /114  
Data: 08.09.2009  
Pagini: 10

## Activitatea de comerț exterior a Republicii Moldova în ianuarie-iulie 2009<sup>1),2)</sup>

**Exporturile de mărfuri** realizate în luna iulie 2009 s-au cifrat la 111,3 mil. dolari SUA, cu 3,4% mai mult față de luna precedentă și cu 28,7% mai puțin comparativ cu luna iulie 2008.

### Evoluția lunară a exporturilor



În ianuarie-iulie 2009 **exporturile** au totalizat 692,2 mil. dolari SUA, volum inferior celui realizat în perioada corespunzătoare din anul 2008 cu 22,1%.

	Ianuarie-iulie 2009		Structura, %		Gradul de influență a grupelor de țări la creșterea (+), scăderea (-) exporturilor și importurilor, %	
	mil. dolari SUA	în % față de ianuarie-iulie 2008	ianuarie-iulie		ianuarie-iulie	
			2008	2009	2008	2009
<b>EXPORT – total</b>	<b>692,2</b>	<b>77,9</b>	<b>100,0</b>	<b>100,0</b>	<b>25,7</b>	<b>-22,1</b>
din care:						
țările Uniunii Europene (UE-27)	376,5	80,8	52,5	54,4	16,0	-10,1
țările CSI	250,7	73,4	38,4	36,2	8,3	-10,2
alte țări	65,0	80,6	9,1	9,4	1,4	-1,8
<b>IMPORT – total</b>	<b>1762,6</b>	<b>63,4</b>	<b>100,0</b>	<b>100,0</b>	<b>45,2</b>	<b>-36,6</b>
din care:						
țările Uniunii Europene (UE-27)	758,9	61,5	44,4	43,1	18,6	-17,1
țările CSI	642,0	66,0	35,0	36,4	14,3	-11,9
alte țări	361,7	63,2	20,6	20,5	12,3	-7,6

	Ianuarie-iulie 2009		Structura, %		Gradul de influență a grupelor de țări la creșterea (+), scăderea (-) exporturilor și importurilor, %	
	mil. dolari SUA	în % față de ianuarie-iulie 2008	ianuarie-iulie		ianuarie-iulie	
			2008	2009	2008	2009
<b>BALANȚA COMERCIALĂ – total</b>	<b>-1070,4</b>	<b>56,6</b>	<b>100,0</b>	<b>100,0</b>	<b>x</b>	<b>x</b>
din care:						
țările Uniunii Europene (UE-27)	-382,4	49,8	40,6	35,7	x	x
țările CSI	-391,3	62,0	33,4	36,6	x	x
alte țări	-296,7	60,3	26,0	27,7	x	x

Exporturile de mărfuri destinate **țărilor Uniunii Europene (UE-27)** au însumat 376,5 mil. dolari SUA (-19,2% față de ianuarie-iulie 2008), deținând o cotă de 54,4% în total exporturi (52,5% în ianuarie-iulie 2008).

**Țările CSI** au fost prezente în **exporturile** Moldovei cu o pondere de 36,2% (ianuarie-iulie 2008 – 38,4%), ce corespunde unei valori de 250,7 mil. dolari SUA. Exporturile de mărfuri către aceste țări s-au redus cu 26,6%, comparativ cu ianuarie-iulie 2008.

Primele 31 de țări-parteneri în derularea exporturilor, care dețineau 97,0% din volumul total, au fost:

	Ianuarie-iulie 2009		Ponderea, %		Gradul de influență a țărilor la creșterea (+), scăderea (-) exporturilor, %	
	mil. dolari SUA	în % față de ianuarie-iulie 2008	ianuarie-iulie		ianuarie-iulie	
			2008	2009	2008	2009
<b>EXPORT - total</b>	<b>692,2</b>	<b>77,9</b>	<b>100,0</b>	<b>100,0</b>	<b>25,7</b>	<b>-22,1</b>
din care:						
România	140,3	73,6	21,4	20,3	11,3	-5,7
Federația Rusă	139,7	81,6	19,3	20,2	6,7	-3,5
Italia	79,4	77,7	11,5	11,5	3,4	-2,6
Belarus	44,6	81,6	6,1	6,4	1,3	-1,1
Germania	41,3	93,9	5,0	6,0	-0,1	-0,3
Ucraina	40,1	53,1	8,5	5,8	-0,8	-4,0
Regatul Unit al Marii Britanii și Irlandei de Nord	30,4	128,1	2,7	4,4	0,5	0,8
Polonia	19,7	65,4	3,4	2,9	0,9	-1,2
Turcia	16,2	88,6	2,1	2,3	-0,3	-0,2
Elveția	15,6	148,0	1,2	2,2	-1,1	0,6
Franța	12,4	83,8	1,7	1,8	0,3	-0,3
Kazahstan	12,2	50,5	2,7	1,8	0,4	-1,3
Bulgaria	8,6	57,5	1,7	1,2	0,0	-0,7
Grecia	8,3	192,5	0,5	1,2	0,3	0,4
Ungaria	7,4	de 2,5 ori	0,3	1,1	-0,1	0,5
Lituania	5,5	146,9	0,4	0,8	-0,2	0,2
Statele Unite ale Americii	5,1	52,1	1,1	0,7	0,2	-0,5
Uzbekistan	5,0	135,3	0,4	0,7	0,3	0,1
Georgia	4,3	121,1	0,4	0,6	0,3	0,1
Olanda	3,9	72,1	0,6	0,6	-0,3	-0,2
Austria	3,8	51,1	0,8	0,5	-0,1	-0,4
Slovacia	3,8	87,1	0,5	0,5	-0,2	-0,1
Belgia	3,2	54,7	0,7	0,5	-0,2	-0,3
Serbia	3,1	35,8	1,0	0,5	-	-0,6
Panama	2,9	165,6	0,2	0,4	0,2	0,1
Irak	2,7	95,4	0,3	0,4	0,2	0,0
Republica Cehă	2,5	107,6	0,3	0,4	-0,1	0,0
Siria	2,4	86,7	0,3	0,4	0,2	0,0
Azerbaidjan	2,1	55,4	0,4	0,3	-0,2	-0,2
Israel	2,1	de 3,2 ori	0,1	0,3	0,0	0,2
Suedia	1,9	35,9	0,6	0,3	0,7	-0,4

Analiza evoluției exporturilor pe țări relevă, că reducerea livrărilor către România (-26,4%), Federația Rusă (-18,4%) și Italia (-22,3%), cota cărora s-a micșorat de la 52,2% la 52,0%, a influențat cu 53,4% diminuarea pe total exporturi.

Paisprezece grupe de mărfuri care dețineau 95,9% din total exporturi se prezintă astfel:

	Ianuarie-iulie 2009		Structura, %		Gradul de influență a grupelor de mărfuri la creșterea (+), scăderea (-) exporturilor, %	
	mil. dolari SUA	în % față de ianuarie-iulie 2008	ianuarie-iulie		ianuarie-iulie	
			2008	2009	2008	2009
<b>EXPORT - total</b>	<b>692,2</b>	<b>77,9</b>	<b>100,0</b>	<b>100,0</b>	<b>25,7</b>	<b>-22,1</b>
din care:						
<b>Produse alimentare, băuturi și tutun</b>	<b>160,8</b>	<b>86,7</b>	<b>20,9</b>	<b>23,2</b>	<b>8,1</b>	<b>-2,8</b>
din care:						
țările Uniunii Europene	41,5	98,6	4,7	6,0	2,6	-0,1
țările CSI	113,4	89,4	14,3	16,4	4,5	-1,5
<b>Materiale textile și articole din aceste materiale</b>	<b>144,2</b>	<b>76,1</b>	<b>21,3</b>	<b>20,8</b>	<b>5,2</b>	<b>-5,1</b>
din care:						
țările Uniunii Europene	116,9	77,4	17,0	16,9	4,0	-3,8
țările CSI	11,0	52,6	2,4	1,6	1,1	-1,1
<b>Produse vegetale</b>	<b>128,6</b>	<b>194,4</b>	<b>7,4</b>	<b>18,6</b>	<b>-3,0</b>	<b>7,0</b>
din care:						
țările Uniunii Europene	57,5	185,8	3,5	8,3	-1,0	3,0
țările CSI	41,6	de 2,2 ori	2,2	6,0	-1,0	2,5
<b>Mașini și aparate; echipamente electrice; aparate de înregistrat sau de reprodus sunetul și imaginile</b>	<b>77,4</b>	<b>88,7</b>	<b>9,8</b>	<b>11,2</b>	<b>5,8</b>	<b>-1,1</b>
din care:						
țările Uniunii Europene	63,1	108,3	6,6	9,1	5,8	0,5
țările CSI	12,1	54,3	2,5	1,7	-0,1	-1,1
<b>Produse chimice</b>	<b>28,5</b>	<b>172,1</b>	<b>1,9</b>	<b>4,1</b>	<b>0,5</b>	<b>1,3</b>
din care:						
țările Uniunii Europene	3,0	122,9	0,3	0,4	0,0	0,1
țările CSI	25,1	182,7	1,5	3,6	0,5	1,3
<b>Grăsimi și uleiuri animale sau vegetale</b>	<b>25,6</b>	<b>77,3</b>	<b>3,7</b>	<b>3,7</b>	<b>0,0</b>	<b>-0,8</b>
din care:						
țările Uniunii Europene	14,7	109,3	1,5	2,1	-0,5	0,1
țările CSI	8,6	46,8	2,1	1,2	0,7	-1,1
<b>Încălțăminte, pălării, umbrele și articole din acestea</b>	<b>16,5</b>	<b>54,5</b>	<b>3,4</b>	<b>2,4</b>	<b>1,0</b>	<b>-1,6</b>
din care:						
țările Uniunii Europene	15,1	52,6	3,2	2,2	0,8	-1,5
țările CSI	1,4	113,8	0,1	0,2	0,1	0,0
<b>Materiale plastice, cauciuc și articole din acestea</b>	<b>16,3</b>	<b>71,1</b>	<b>2,6</b>	<b>2,4</b>	<b>0,7</b>	<b>-0,7</b>
din care:						
țările Uniunii Europene	5,6	92,5	0,7	0,8	0,0	-0,1
țările CSI	10,5	64,6	1,8	1,5	0,6	-0,6
<b>Metale comune și articole din metale comune</b>	<b>15,0</b>	<b>20,5</b>	<b>8,2</b>	<b>2,2</b>	<b>1,2</b>	<b>-6,5</b>
din care:						
țările Uniunii Europene	8,8	21,2	4,7	1,3	0,5	-3,7
țările CSI	4,1	18,4	2,5	0,6	-0,4	-2,0
<b>Piei brute, piei tăbăcite; blănuri și produse din acestea</b>	<b>14,7</b>	<b>66,4</b>	<b>2,5</b>	<b>2,1</b>	<b>0,8</b>	<b>-0,8</b>
din care:						
țările Uniunii Europene	14,0	70,0	2,3	2,0	0,8	-0,7
țările CSI	0,3	152,2	0,0	0,0	-0,1	0,0

	Ianuarie-iulie 2009		Structura, %		Gradul de influență a grupelor de mărfuri la creșterea (+), scăderea (-) exporturilor, %	
	mil. dolari SUA	în % față de ianuarie-iulie 2008	ianuarie-iulie		ianuarie-iulie	
			2008	2009	2008	2009
<b>Articole din piatră, ipsos, ciment, ceramică, sticlă și din materiale similare</b>	<b>13,9</b>	<b>41,9</b>	<b>3,7</b>	<b>2,0</b>	<b>1,0</b>	<b>-2,2</b>
din care:						
țările Uniunii Europene	7,0	35,7	2,2	1,0	1,0	-1,4
țările CSI	5,9	47,7	1,4	0,9	-0,1	-0,7
<b>Produse minerale</b>	<b>8,0</b>	<b>18,4</b>	<b>4,9</b>	<b>1,1</b>	<b>1,9</b>	<b>-4,0</b>
din care:						
țările Uniunii Europene	7,3	53,8	1,5	1,1	0,3	-0,7
țările CSI	0,6	2,0	3,3	0,1	1,5	-3,3
<b>Mijloace și materiale de transport</b>	<b>7,6</b>	<b>74,6</b>	<b>1,1</b>	<b>1,1</b>	<b>-0,2</b>	<b>-0,3</b>
din care:						
țările Uniunii Europene	4,8	78,1	0,7	0,7	0,4	-0,2
țările CSI	2,4	66,1	0,4	0,3	-0,6	-0,1
<b>Instrumente și aparate optice, fotografice, cinematografice, medico-chirurgicale; ceasuri; instrumente muzicale; părți și accesorii ale acestora</b>	<b>7,0</b>	<b>39,6</b>	<b>2,0</b>	<b>1,0</b>	<b>0,9</b>	<b>-1,2</b>
din care:						
țările Uniunii Europene	3,3	55,4	0,7	0,5	0,3	-0,3
țările CSI	1,6	24,5	0,8	0,2	0,5	-0,6

În ianuarie-iulie 2009, comparativ cu aceeași perioadă din anul 2008, s-au redus exporturile de metale comune și articole din metale comune (-79,5%), materiale textile și articole din aceste materiale (-23,9%), produse minerale (-81,6%), produse alimentare, băuturi și tutun (-13,3%), articole din piatră, ipsos, ciment, ceramică, sticlă și din materiale similare (-58,1%), fapt care a condiționat diminuarea pe total exporturi cu 20,6%.

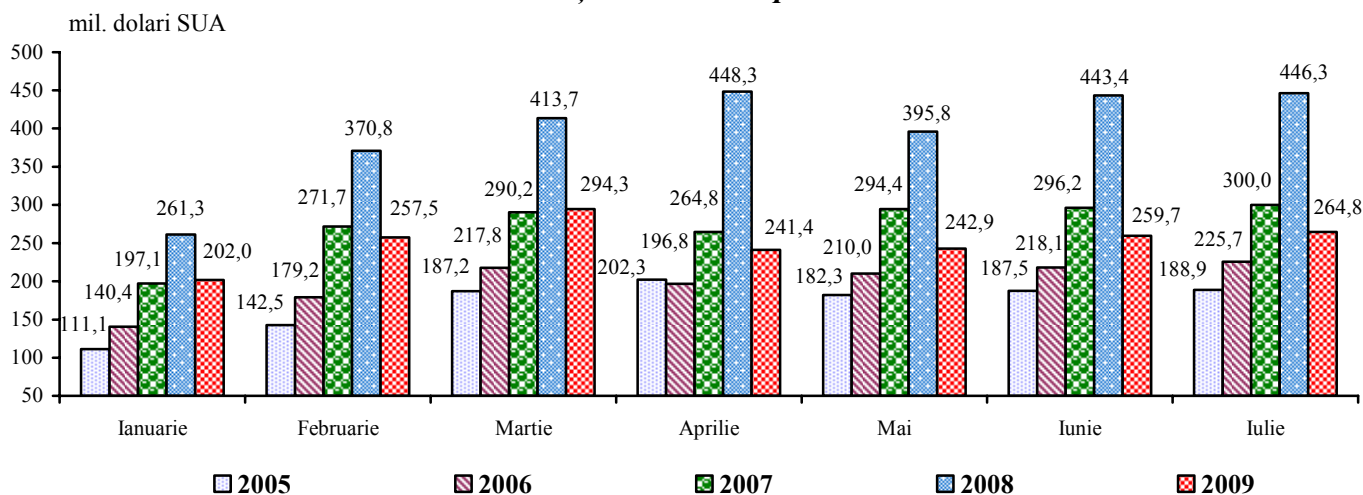
**Importurile de mărfuri** realizate în luna iulie 2009 au însumat 264,8 mil. dolari SUA, cu 2,0% mai mult față de luna anterioară și cu 40,7% mai puțin comparativ cu luna iulie 2008.

În ianuarie-iulie 2009 **importurile** au totalizat 1762,6 mil. dolari SUA, volum inferior celui realizat în perioada similară din anul 2008 cu 36,6%.

Importurile din **țările Uniunii Europene** (UE-27) au marcat 758,9 mil. dolari SUA (cu 38,5% mai puțin decât în ianuarie-iulie 2008), deținând o pondere de 43,1% în total importuri (44,4% în ianuarie-iulie 2008).

Importurile de mărfuri provenite din **țările CSI** au avut o valoare de 642,0 mil. dolari SUA (cu 34,0% mai mică față de ianuarie-iulie 2008), care echivalează cu o cotă de 36,4% în total importuri (35,0% în ianuarie-iulie 2008).

### Evoluția lunară a importurilor



Primele 35 de țări-partenere în derularea importurilor, care dețineau 96,5% din volumul total, au fost:

	Ianuarie-iulie 2009		Ponderea, %		Gradul de influență a țărilor la creșterea (+), scăderea (-) importurilor, %	
	mil. dolari SUA	în % față de ianuarie-iulie 2008	ianuarie-iulie		ianuarie-iulie	
			2008	2009	2008	2009
<b>IMPORT - total</b>	<b>1762,6</b>	<b>63,4</b>	<b>100,0</b>	<b>100,0</b>	<b>45,2</b>	<b>-36,6</b>
din care:						
Ucraina	236,0	49,9	17,0	13,4	6,3	-8,5
Federația Rusă	172,6	49,3	12,6	9,8	4,5	-6,4
Kazahstan	166,0	de 9,7 ori	0,6	9,4	0,8	5,4
România	162,6	45,8	12,8	9,2	7,0	-6,9
Germania	138,3	64,7	7,7	7,8	2,3	-2,7
Italia	126,4	67,2	6,8	7,2	2,1	-2,2
China	119,3	72,4	5,9	6,8	3,7	-1,6
Turcia	92,4	67,2	4,9	5,2	2,7	-1,6
Belarus	65,3	52,7	4,5	3,7	2,9	-2,1
Polonia	43,9	64,6	2,4	2,5	1,3	-0,9
Franța	34,5	53,8	2,3	2,0	0,9	-1,1
Austria	33,0	81,5	1,5	1,9	1,2	-0,3
Ungaria	28,4	71,9	1,4	1,6	0,6	-0,4
Regatul Unit al Marii Britanii și Irlandei de Nord	24,9	74,8	1,2	1,4	0,6	-0,3
Grecia	24,4	185,7	0,5	1,4	0,0	0,4
Statele Unite ale Americii	23,1	49,3	1,7	1,3	1,4	-0,9
Bulgaria	21,2	84,4	0,9	1,2	-0,4	-0,1
Republica Ceha	20,8	60,4	1,2	1,2	0,6	-0,5
Spania	18,3	91,5	0,7	1,0	0,3	-0,1
Olanda	17,5	57,0	1,1	1,0	0,6	-0,5
Japonia	14,8	31,9	1,7	0,8	1,3	-1,1
Belgia	12,1	58,7	0,7	0,7	0,0	-0,3
Elveția	10,9	71,3	0,5	0,6	0,3	-0,2
India	10,6	75,2	0,5	0,6	0,2	-0,1
Coreea de Sud	9,3	40,6	0,8	0,5	0,1	-0,5
Brazilia	9,0	76,8	0,4	0,5	0,3	-0,1
Lituania	8,9	86,9	0,4	0,5	0,2	0,0
Israel	8,7	35,0	0,9	0,5	0,8	-0,6
Vietnam	8,4	123,6	0,2	0,5	0,1	0,1
Finlanda	7,9	66,5	0,4	0,4	0,2	-0,1
Slovenia	7,4	110,5	0,2	0,4	-0,1	0,0
Suedia	7,4	32,7	0,8	0,4	0,6	-0,6
Slovacia	6,7	48,1	0,5	0,4	0,3	-0,3
Danemarca	6,3	63,7	0,4	0,4	0,3	-0,1
Taivan	5,1	77,1	0,2	0,3	0,0	-0,1

Analiza evoluției importurilor pe țări relevă, că reducerea livrărilor din Ucraina (-50,1%), Federația Rusă (-50,7%) și România (-54,2%), cota cărora s-a micșorat de la 42,4% la 32,4%, a influențat cu 59,6% diminuarea pe total importuri.

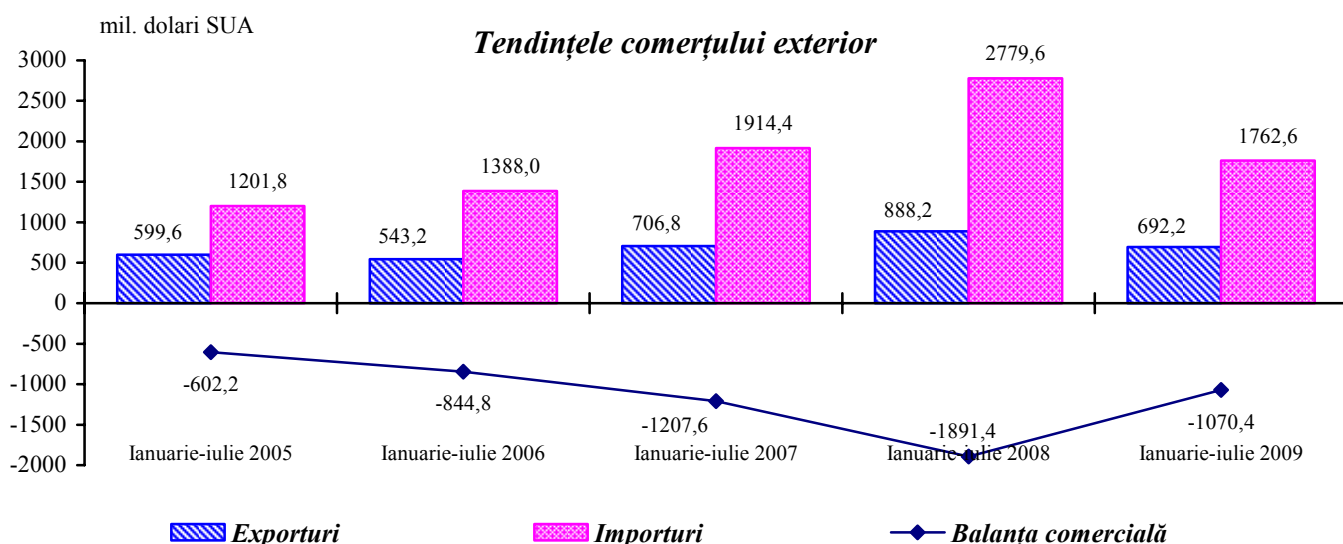
Paisprezece grupe de mărfuri care dețineau 95,0% din total importuri se prezintă astfel:

	Ianuarie-iulie 2009		Structura, %		Gradul de influență a grupelor de mărfuri la creșterea (+), scăderea (-) importurilor, %	
	mil. dolari SUA	în % față de ianuarie-iulie 2008	ianuarie-iulie		ianuarie-iulie	
			2008	2009	2008	2009
<b>IMPORT - total</b>	<b>1762,6</b>	<b>63,4</b>	<b>100,0</b>	<b>100,0</b>	<b>45,2</b>	<b>-36,6</b>
din care:						
<b>Produse minerale</b>	<b>413,4</b>	<b>66,6</b>	<b>22,3</b>	<b>23,5</b>	<b>10,8</b>	<b>-7,5</b>
din care:						
țările Uniunii Europene	104,4	50,5	7,4	5,9	4,7	-3,7
țările CSI	308,0	75,1	14,8	17,5	5,9	-3,7

	Ianuarie-iulie 2009		Structura, %		Gradul de influență a grupelor de mărfuri la creșterea (+), scăderea (-) importurilor, %	
	mil. dolari SUA	în % față de ianuarie-iulie 2008	ianuarie-iulie		ianuarie-iulie	
			2008	2009	2008	2009
<b>Mașini și aparate; echipamente electrice; aparate de înregistrat sau de reprodus sunetul și imaginile</b>	<b>245,6</b>	<b>58,4</b>	<b>15,1</b>	<b>13,9</b>	<b>7,9</b>	<b>-6,3</b>
din care:						
țările Uniunii Europene	134,6	56,6	8,6	7,6	4,6	-3,7
țările CSI	36,1	64,3	2,0	2,0	0,5	-0,7
<b>Produse chimice</b>	<b>192,9</b>	<b>77,9</b>	<b>8,9</b>	<b>10,9</b>	<b>3,5</b>	<b>-2,0</b>
din care:						
țările Uniunii Europene	118,0	89,8	4,7	6,7	1,5	-0,5
țările CSI	28,3	55,9	1,8	1,6	0,7	-0,8
<b>Produse alimentare, băuturi și tutun</b>	<b>137,6</b>	<b>70,3</b>	<b>7,0</b>	<b>7,8</b>	<b>4,0</b>	<b>-2,1</b>
din care:						
țările Uniunii Europene	35,6	69,1	1,9	2,0	0,8	-0,6
țările CSI	89,9	70,5	4,6	5,1	2,8	-1,4
<b>Materiale textile și articole din aceste materiale</b>	<b>130,3</b>	<b>77,5</b>	<b>6,0</b>	<b>7,4</b>	<b>1,4</b>	<b>-1,4</b>
din care:						
țările Uniunii Europene	74,1	70,4	3,8	4,2	0,9	-1,1
țările CSI	3,7	54,7	0,2	0,2	0,1	-0,1
<b>Metale comune și articole din metale comune</b>	<b>97,8</b>	<b>44,2</b>	<b>8,0</b>	<b>5,5</b>	<b>1,3</b>	<b>-4,4</b>
din care:						
țările Uniunii Europene	34,7	45,8	2,7	2,0	-0,9	-1,5
țările CSI	39,6	40,8	3,5	2,2	1,3	-2,1
<b>Materiale plastice, cauciuc și articole din acestea</b>	<b>93,2</b>	<b>60,1</b>	<b>5,6</b>	<b>5,3</b>	<b>2,0</b>	<b>-2,2</b>
din care:						
țările Uniunii Europene	47,4	62,8	2,7	2,7	0,8	-1,0
țările CSI	20,9	62,8	1,2	1,2	0,1	-0,4
<b>Mijloace și materiale de transport</b>	<b>89,3</b>	<b>39,0</b>	<b>8,2</b>	<b>5,1</b>	<b>5,1</b>	<b>-5,0</b>
din care:						
țările Uniunii Europene	51,0	41,9	4,4	2,9	2,6	-2,5
țările CSI	14,1	39,3	1,3	0,8	0,1	-0,8
<b>Produse vegetale</b>	<b>80,8</b>	<b>70,3</b>	<b>4,1</b>	<b>4,6</b>	<b>2,6</b>	<b>-1,2</b>
din care:						
țările Uniunii Europene	30,5	72,4	1,5	1,7	0,6	-0,4
țările CSI	20,7	58,7	1,3	1,2	1,2	-0,5
<b>Articole din piatră, ipsos, ciment, ceramică, sticlă și din materiale similare</b>	<b>46,4</b>	<b>58,3</b>	<b>2,9</b>	<b>2,6</b>	<b>1,3</b>	<b>-1,2</b>
din care:						
țările Uniunii Europene	16,0	51,3	1,1	0,9	0,7	-0,5
țările CSI	22,9	67,3	1,2	1,3	0,3	-0,4
<b>Pastă de lemn, hârtie, carton și articole din acestea</b>	<b>45,0</b>	<b>66,3</b>	<b>2,4</b>	<b>2,6</b>	<b>0,8</b>	<b>-0,8</b>
din care:						
țările Uniunii Europene	20,2	64,3	1,1	1,1	0,4	-0,4
țările CSI	15,0	62,4	0,9	0,9	0,2	-0,3
<b>Animale vii și produse animale</b>	<b>38,0</b>	<b>78,0</b>	<b>1,8</b>	<b>2,2</b>	<b>1,1</b>	<b>-0,4</b>
din care:						
țările Uniunii Europene	14,8	104,2	0,5	0,8	0,3	0,0
țările CSI	7,7	72,9	0,4	0,4	0,2	-0,1

	Ianuarie-iulie 2009		Structura, %		Gradul de influență a grupelor de mărfuri la creșterea (+), scăderea (-) importurilor, %	
	mil. dolari SUA	în % față de ianuarie-iulie 2008	ianuarie-iulie		ianuarie-iulie	
			2008	2009	2008	2009
<b>Instrumente și aparate optice, fotografice, cinematografice, medico-chirurgicale; ceasuri; instrumente muzicale; părți și accesorii ale acestora</b>	<b>33,7</b>	<b>85,5</b>	<b>1,4</b>	<b>1,9</b>	<b>0,7</b>	<b>-0,2</b>
din care:						
țările Uniunii Europene	22,9	100,4	0,8	1,3	0,4	0,0
țările CSI	1,4	59,7	0,1	0,1	0,0	0,0
<b>Lemn și produse din lemn</b>	<b>30,8</b>	<b>63,6</b>	<b>1,7</b>	<b>1,7</b>	<b>0,8</b>	<b>-0,6</b>
din care:						
țările Uniunii Europene	12,0	62,4	0,7	0,7	0,3	-0,3
țările CSI	15,3	61,6	0,9	0,9	0,4	-0,3

În ianuarie-iulie 2009, comparativ cu perioada similară din anul 2008, s-au redus importurile de produse minerale (-33,4%), mașini și aparate; echipamente electrice; aparate de înregistrat sau de reprodus sunetul și imaginile (-41,6%), mijloace și materiale de transport (-61,0%), metale comune și articole din metale comune (-55,8%), materiale plastice, cauciuc și articole din acestea (-39,9%), produse alimentare, băuturi și tutun (29,7)%, produse chimice (-22,1%), fapt care a condiționat diminuarea pe total importuri cu 29,5%, sau 80,6% din micșorarea pe total.



Decalajul considerabil în evoluția exporturilor și importurilor a determinat acumularea în ianuarie-iulie 2009 a unui **deficit al balanței comerciale** în valoare de 1070,4 mil. dolari SUA, cu 821,0 mil. dolari SUA (-43,4%) mai mic față de cel înregistrat în ianuarie-iulie 2008. Cu țările Uniunii Europene (UE-27) balanța comercială s-a încheiat cu un deficit de 382,4 mil. dolari SUA (în ianuarie-iulie 2008 – 767,8 mil. dolari SUA), iar cu țările CSI - de 391,3 mil. dolari SUA (în ianuarie-iulie 2008 – 631,4 mil. dolari SUA).

Balanța comercială cu principalele țări - parteneri se prezintă astfel:

	Ianuarie-iulie		Ianuarie-iulie 2009 în % față de ianuarie-iulie 2008
	2008	2009	
<b>BALANȚA COMERCIALĂ – total, mil. dolari SUA</b>	<b>-1891,4</b>	<b>-1070,4</b>	<b>56,6</b>
din care:			
Ucraina	-397,3	-195,9	49,3
Kazahstan	7,0	-153,8	x
China	-163,6	-118,7	72,6
Germania	-169,8	-97,0	57,2
Turcia	-119,1	-76,2	64,0
Italia	-86,0	-47,0	54,7

	Ianuarie-iulie		Ianuarie-iulie 2009 în % față de ianuarie-iulie 2008
	2008	2009	
Federația Rusă	-178,9	-32,9	18,4
Austria	-33,1	-29,2	88,3
Polonia	-37,8	-24,2	64,0
România	-164,4	-22,3	13,6
Franța	-49,4	-22,1	44,8
Ungaria	-36,5	-21,0	57,6
Belarus	-69,3	-20,7	29,9
Republica Cehă	-32,0	-18,3	57,0
Statele Unite ale Americii	-37,2	-18,0	48,5
Spania	-19,1	-17,4	90,8
Grecia	-8,8	-16,1	182,3
Japonia	-44,9	-14,4	32,1
Olanda	-25,3	-13,6	53,7
Bulgaria	-10,1	-12,6	124,1
India	-13,3	-10,4	77,8
Coreea de Sud	-22,8	-9,3	40,6
Belgia	-14,8	-8,9	60,2
Brazilia	-6,3	-8,7	137,8
Vietnam	-6,8	-8,4	123,9
Finlanda	-11,8	-7,4	63,0
Slovenia	-6,0	-7,0	116,1
Israel	-24,3	-6,6	27,4
Danemarca	-9,8	-6,2	63,3
Suedia	-17,4	-5,5	31,7
Taivan	-6,5	-5,0	76,6
Lituania	-6,4	-3,4	52,0
Slovacia	-9,5	-2,9	30,5
Serbia	4,2	0,1	1,6
Siria	1,4	0,2	18,2
Azerbaidjan	3,5	1,9	55,3
San Marino	0,4	2,1	de 5,7 ori
Panama	1,6	2,6	164,0
Irak	2,8	2,7	95,4
Uzbekistan	-3,0	4,1	x
Georgia	3,3	4,2	126,7
Elveția	-4,8	4,7	x
Regatul Unit al Marii Britanii și Irlandei de Nord	-9,6	5,5	x

Balanța comercială pe principalele grupe de mărfuri se prezintă astfel:

	Ianuarie-iulie		Ianuarie-iulie 2009 în % față de ianuarie-iulie 2008
	2008	2009	
<b>BALANȚA COMERCIALĂ – total, mil. dolari SUA</b>	<b>-1891,4</b>	<b>-1070,4</b>	<b>56,6</b>
din care:			
<b>Produse minerale</b>	<b>-577,5</b>	<b>-405,4</b>	<b>70,2</b>
din care:			
țările Uniunii Europene	-193,1	-97,1	50,3
țările CSI	-380,7	-307,4	80,7
<b>Mașini și aparate; echipamente electrice; aparate de înregistrat sau de reprodus sunetul și imaginile</b>	<b>-333,1</b>	<b>-168,2</b>	<b>50,5</b>
din care:			
țările Uniunii Europene	-179,5	-71,5	39,8
țările CSI	-33,9	-24,0	70,8
<b>Produse chimice</b>	<b>-231,2</b>	<b>-164,4</b>	<b>71,1</b>
din care:			
țările Uniunii Europene	-129,0	-115,0	89,1
țările CSI	-36,9	-3,2	8,7



	Ianuarie-iulie		Ianuarie-iulie 2009 în % față de ianuarie-iulie 2008
	2008	2009	
<b>Metale comune și articole din metale comune</b>	<b>-147,9</b>	<b>-82,8</b>	<b>56,0</b>
din care:			
țările Uniunii Europene	-34,1	-25,9	75,8
țările CSI	-74,8	-35,5	47,5
<b>Mijloace și materiale de transport</b>	<b>-219,0</b>	<b>-81,7</b>	<b>37,3</b>
din care:			
țările Uniunii Europene	-115,6	-46,2	40,0
țările CSI	-32,3	-11,7	36,4
<b>Materiale plastice, cauciuc și articole din acestea</b>	<b>-132,0</b>	<b>-76,9</b>	<b>58,2</b>
din care:			
țările Uniunii Europene	-69,5	-41,8	60,2
țările CSI	-17,1	-10,4	61,1
<b>Pastă de lemn, hârtie, carton și articole din acestea</b>	<b>-54,5</b>	<b>-41,0</b>	<b>75,3</b>
din care:			
țările Uniunii Europene	-23,6	-17,9	75,8
țările CSI	-18,5	-13,4	72,3
<b>Animale vii și produse animale</b>	<b>-41,3</b>	<b>-34,9</b>	<b>84,6</b>
din care:			
țările Uniunii Europene	-13,8	-14,6	105,4
țările CSI	-5,9	-6,5	110,5
<b>Articole din piatră, ipsos, ciment, ceramică, sticlă și din materiale similare</b>	<b>-46,4</b>	<b>-32,5</b>	<b>70,0</b>
din care:			
țările Uniunii Europene	-11,8	-9,0	77,1
țările CSI	-21,7	-17,0	78,4
<b>Lemn și produse din lemn</b>	<b>-45,1</b>	<b>-28,5</b>	<b>63,2</b>
din care:			
țările Uniunii Europene	-16,6	-10,1	60,7
țările CSI	-24,1	-14,8	61,6
<b>Instrumente și aparate optice, fotografice, cinematografice, medico-chirurgicale; ceasuri; instrumente muzicale; părți și accesorii ale acestora</b>	<b>-21,9</b>	<b>-26,7</b>	<b>122,3</b>
din care:			
țările Uniunii Europene	-16,8	-19,6	116,4
țările CSI	4,3	0,2	5,5
<b>Piei brute, piei tăbăcite; blănuri și produse din acestea</b>	<b>1,1</b>	<b>-1,0</b>	<b>-90,5</b>
din care:			
țările Uniunii Europene	3,1	4,5	145,9
țările CSI	-0,4	-3,2	de 7,8 ori
<b>Încălțăminte, pălării, umbrele și articole din acestea</b>	<b>13,6</b>	<b>2,7</b>	<b>19,6</b>
din care:			
țările Uniunii Europene	21,3	11,5	53,9
țările CSI	-0,3	0,2	x
<b>Materiale textile și articole din aceste materiale</b>	<b>21,4</b>	<b>13,9</b>	<b>65,0</b>
din care:			
țările Uniunii Europene	45,6	42,8	93,6
țările CSI	14,2	7,3	51,6
<b>Grăsimi și uleiuri animale sau vegetale</b>	<b>22,8</b>	<b>16,6</b>	<b>72,9</b>
din care:			
țările Uniunii Europene	10,5	12,3	116,9
țările CSI	12,4	3,9	31,4
<b>Produse alimentare, băuturi și tutun</b>	<b>-10,3</b>	<b>23,2</b>	<b>x</b>
din care:			
țările Uniunii Europene	-9,3	5,9	x
țările CSI	-0,7	23,5	x
<b>Produse vegetale</b>	<b>-48,8</b>	<b>47,8</b>	<b>x</b>
din care:			
țările Uniunii Europene	-11,1	27,0	x
țările CSI	-15,8	20,9	x

Balanța comercială la produse alimentare, băuturi, tutun și produse vegetale comparativ cu ianuarie-iulie 2008 a devenit pozitivă, însumând 71,0 mil. dolari SUA, din care la produse alimentare, băuturi și tutun – 23,2 mil. dolari SUA.

**Gradul de acoperire a importurilor cu exporturi** în perioada de referință a fost de 39,3% față de 32,0% în ianuarie-iulie 2008.

**Persoanele fizice** au importat în ianuarie-iulie 2009 mărfuri și produse în valoare de 69,5 mil. dolari SUA, cu 29,2% mai puțin comparativ cu ianuarie-iulie 2008, datorită diminuării importurilor de autoturisme (-40,6%) din Germania, Italia, Franța, SUA și Ucraina.

*Persoana de contact:*

Tatiana Grosu  
Locțiitorul șefului Direcției statistica comerțului exterior și serviciilor  
Tel: 72 76 45

**Notă:** <sup>1)</sup> Informația nu include operațiunile de export-import a întreprinderilor și organizațiilor din partea stîngă a Nistrului și mun. Bender.

<sup>2)</sup> Datele pentru luna iulie 2009 sînt provizorii, iar pentru lunile precedente – date rectificate

**Sursa datelor:** Serviciul Vamal (declarațiile vamale de export și import).