

FORȚA DE MUNCĂ ÎN REPUBLICA MOLDOVA - OCUPARE ȘI OMAJ

Anul 2008

Principala sursă și instrument de obținere a informației privind forța de muncă, ocuparea și omajul este cercetarea statistică asupra gospodăriilor casnice – *Ancheta forței de muncă*.

Obiectivul principal al anchetei este, pe de o parte, măsurarea populației active (ocupate și în omaj) și a populației inactive, iar pe de altă parte, determinarea structurilor acestor categorii, precum și a tendințelor dinamice.

Informațiile se obțin prin anchetarea persoanelor de 15 ani și peste, dintr-un eșantion de gospodării reprezentativ la nivel de țară și se referă, în general, la situația existentă în săptămâna dinaintea interviului.

Informațiile prezentate au fost obținute prin anchetele trimestriale desfășurate în anul 2008 pe eșantioane trimestriale a câte 12000 gospodării (48281 gospodării anual). Estimările pentru anul 2008 au fost calculate ca medii anuale în baza a patru trimestre, rata de răspuns fiind de 94,4% (114757 persoane în gospodării la anchetate, din care în vârstă de 15 ani și peste au fost 96729 persoane). În tabelul de mai jos sunt prezentate intervalele de încredere pentru principalii indicatori.

Denumirea indicatorului	Valoarea	Interval de încredere
Populația activă	1302,8 (mii pers.)	± 89,5(mii pers.)
Rata de activitate	44,3 (%)	± 1,7(p.p.)
Populația ocupată	1251,1 (mii pers.)	± 85,9(mii pers.)
Rata de ocupare	42,5 (%)	± 1,7(p.p.)
Șomeri	51,7 (mii pers.)	± 10,8(mii pers.)
Rata omajului	4,0 (%)	± 0,8(p.p.)

În anul 2008, repartizarea populației, după participarea la activitatea economică, se structurează în următoarele categorii:

Populaia total 100%		
peste 15 ani 82,3%		sub 15 ani 17,7%
Populaia activ 44,3%		Populaia inactiv 55,7%
Populaia ocupat 96,0%	omeri BIM 4,0%	
Salarii 68,0%	Nesalarii 32,0%	
Servicii 57,7%	Agricultur 31,1%	Industrie 13,1%

Populaia activ din punct de vedere economic cuprinde toate persoanele care furnizeaz for a de munc disponibil pentru produc ia de bunuri i servicii în timpul perioadei de referin , incluzând populaia ocupat i omerii.

În anul 2008 populaia economic activ (populaia ocupat plus omerii) a Republicii Moldova a constituit circa 1302,8 mii persoane, fiind în u oar sc dere fa de anul precedent (-0,8%). Aceast descre tere se datoreaz descre terii cu 15 mii a num rului omerilor. Dispariti importante pe sexe în cadrul persoanelor active nu s-au înregistrat: num rul b rba ilor a fost practic egal cu cel al femeilor (50,6% i 49,4%). Ponderea populaiei rurale a fost mai mare fa de cea a populaiei urbane (54,6% i, respectiv 45,4%).

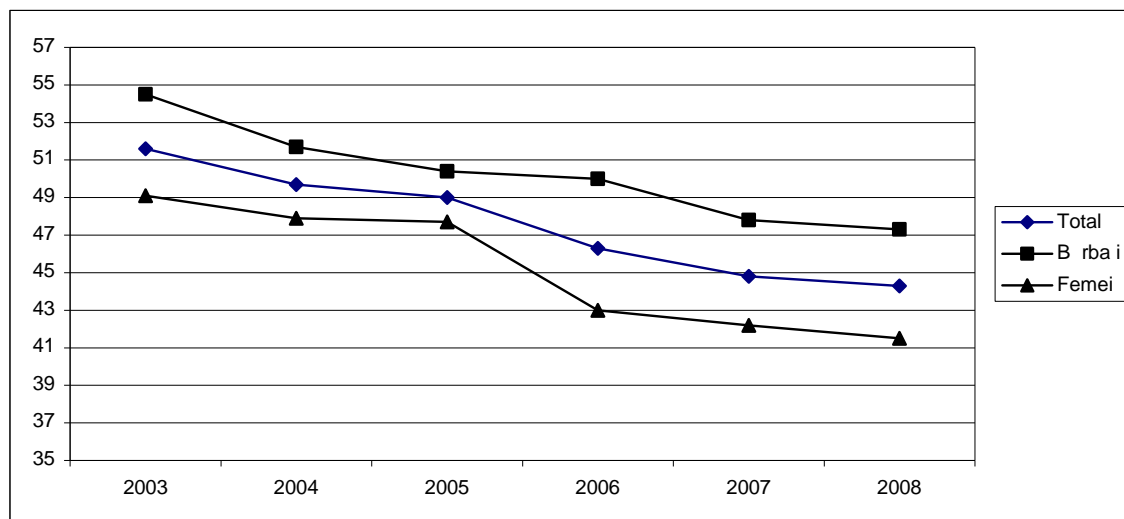
Rata de activitate a populaiei de 15 ani i peste (proporia populaiei active de 15 ani i peste în populaia total în vârst de 15 ani i peste) a constituit 44,3%, atingând valori mai înalte în rândul populaiei masculine – 47,3%, în compara ie cu rata pentru femei – 41,5% i r mânând la nivelul anului 2007. În rândul populaiei urbane rata de activitate a atins 47,1%, în compara ie cu rata de activitate în rândul populaiei rurale – 42,2%. Cea mai înalt rat de activitate (65,3%) s-a înregistrat în categoria de vârst 40-54 ani.

Tabel 1. Rata de activitate a populaiei de 15 ani i peste pe grupe de vârst , sexe i medii

	Total populaie	15-24 ani	25-34 ani	35-44 ani	45-54 ani	55-64 ani	65 ani i peste
Total	44,3	20,8	55,0	63,4	65,3	50,9	10,6
Masculin	47,3	23,1	56,9	61,9	64,7	63,7	15,0
Feminin	41,5	18,4	53,0	64,8	65,9	40,8	7,8
Urban	47,1	21,9	61,8	67,1	67,4	50,5	6,3
Rural	42,2	19,9	49,0	60,7	63,8	51,3	12,8

Rata de participare a populaiei în vârst de munc (conform legislaiei în vigoare) -16-56/61 ani - a înregistrat valoarea de 51,7%. Pentru grupa de vârst 15-56/61 - 50,4%. Rata de activitate a populaiei în vârst de 15-64 ani (vârst de munc conform UE) a fost de 49,4%. Acest indicator a suportat schimb ri neesen iale fa de anul 2007.

Evoluția ratei de activitate a populației de 15 ani și peste, %



Populația ocupată cuprinde toate persoanele de 15 ani și peste, care în cursul celor 7 zile ale săptămânii de referință, adică săptămâna anterioară interviului, de luni până duminică inclusiv, au desfășurat, în mod regulat sau cu titlu excepțional, ocazional o activitate economică sau socială producătoare de bunuri sau servicii, fie și numai pentru o oră, în scopul obținerii unor venituri sub formă de salarii, plată în natură sau alte beneficii, chiar dacă acestea nu s-au încasat în cursul aceleiași săptămâni.

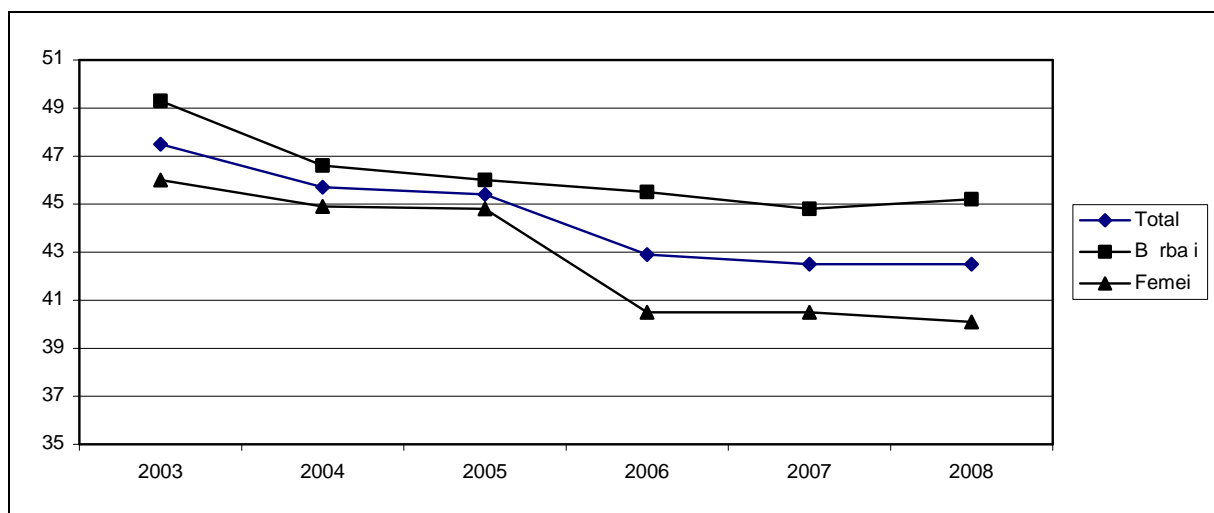
Conform acestei definiții, se consideră că au lucrat în următoarele categorii de persoane:

- persoanele, care ajută un membru al familiei sau o rudă, pe terenul agricol, în magazinul, la ferma sau întreprinderea aceluia, dacă nu au făcut-o în scop exclusiv caritabil;
- membrii cooperativelor de consum și de producție;
- ucenicii și angajații de probă remunerați;
- angajații ocazionali sau sezonieri, dacă au lucrat în cursul săptămânii de referință;
- lucrătorii pe cont propriu care nu și-au desfășurat activitățile obișnuite din lipsă de comenzi sau de clienți;
- persoanele care au declarat că au lucrat în săptămâna de referință, chiar dacă erau, în același timp, elevi, studenți sau pensionari.

Populația ocupată a constituit circa 1251,0 mii persoane, puțin mai mare (+0,3%) față de 2007. Repartiția pe sexe relevă că ponderea bărbaților a fost practic egală cu cea a femeilor. Mediului rural i-au revenit 55,3% din totalul populației ocupate și celui urban – 44,7%.

Rata de ocupare a populației de 15 ani și peste (proporția persoanelor ocupate în vârstă de 15 ani și peste față de populația totală din aceeași categorie de vârstă) a fost de 42,5%, fiind egală cu valoarea anului trecut. La bărbați ea a fost mai înaltă (45,2%) în comparație cu femeile – 40,1%. În distribuția pe medii de reședință rata de ocupare a fost de 44,5% în mediul urban și 41,0% în mediul rural. Cea mai înaltă rată de ocupare (63,9%) s-a înregistrat la persoanele de 40-44 ani și 50-54 ani.

Evoluția ratei de ocupare a populației de 15 ani și peste, %



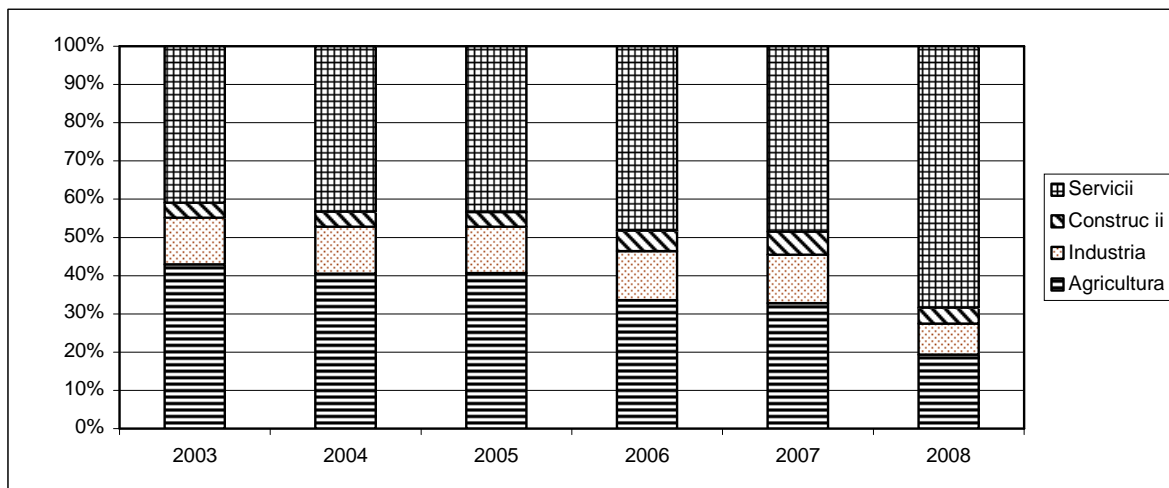
Rata de ocupare a populației în vârstă de muncă (16-56/61 ani) a înregistrat valoarea de 49,5%, rămânând la nivelul anului 2007. Pentru grupa de vârstă 15-56/61 - 48,3%. Rata de ocupare a populației în vârstă de 15-64 ani (vârstă de muncă conform UE) a fost de 47,3%.

Analiza structurii populației ocupate pe grupe de vârstă arată că ponderea persoanelor adulte (25-54 ani) a constituit 73,3% din total, a persoanelor tinere (15-24 ani) - 9,9% și a persoanelor în vârstă de 55 ani și peste - 16,8%, inclusiv a persoanelor de 65 ani și peste - 19,4%. Trei părți din persoanele în vârstă de 65 ani și peste au fost angajate în activități agricole.

După **nivelul de instruire** s-a conturat următorul tablou: persoanelor cu studii medii generale și profesionale le-a revenit 45,7%, persoanelor cu studii superioare - 20,4%. Persoanele cu studii medii de specialitate și persoanele cu studii gimnaziale au înregistrat aproape aceleași ponderi (16,5%, respectiv 16,2%). În rândul persoanelor ocupate cu studii superioare trei din patru lucrează în localitățile urbane; femeile reprezintă mai mult de jumătate (54,4%).

În distribuția după **activitățile din economia națională** se constată că 31,1% din totalul persoanelor ocupate au activat în sectorul agricol, această pondere fiind cu 1,7 p.p. mai mică față de anul 2007. Numărul persoanelor ocupate în acest sector a scăzut cu circa 20 mii (-5%). Din ei 47,4% au lucrat în **gospodăriile auxiliare proprii**, ceea ce reprezintă fiecare a șaptea persoană din totalul persoanelor ocupate. În comparație cu anul precedent numărul lor a scăzut cu 11,5%, ceea ce reprezintă circa 24 mii persoane. Numărul persoanelor ocupate în sectorul non-agricol a înregistrat o creștere cu circa 3% față de anul 2007. Această creștere s-a înregistrat în construcții - circa 10%, în comerț - circa 6%, în industrie - 3,3%. Ponderea persoanelor angajate în industrie a constituit 13,1%, în comerț și activități hoteliere - 16,7%. Lucrătorii din medicină și angajații din învățământ le-au revenit în total 14,4%, din construcții - 6,6%.

Distribuția populației ocupate pe sectoare ale economiei



Conform repartizării după forme de proprietate 69,7% din populație a fost ocupată în unități cu formă de proprietate privată și 26,4% - în unități cu formă de proprietate publică, menținându-se distribuția anului 2007. Ponderea sectorului privat a predominat în agricultură (98,2%), în comerț (96,9%), în construcții (94,2%), în activitatea hotelieră (89,8%), în industria prelucrătoare (74,5%).

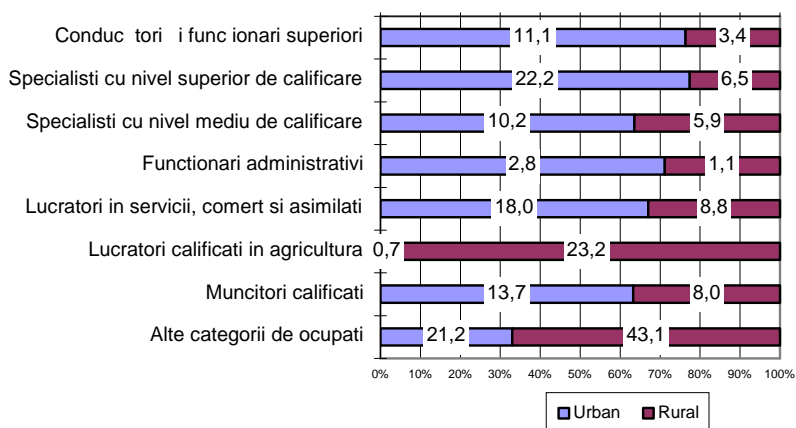
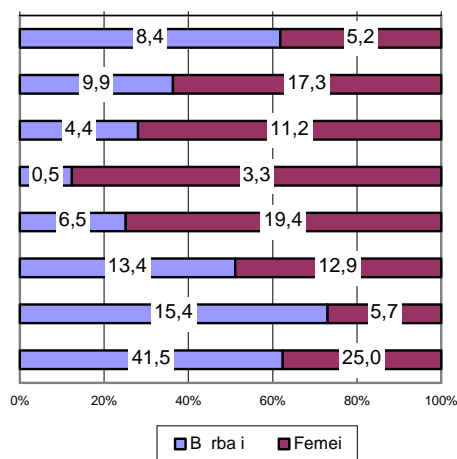
Structura populației ocupate după statutul profesional relevă că salariații au alcătuit 68,0%, iar lucrătorii pe cont propriu le-au revenit 28,7% din totalul persoanelor ocupate. În comparație cu anul precedent ponderea salariaților este puțin mai mare (+1,3 p.p.), iar a lucrătorilor pe cont propriu a înregistrat o ușoară scădere (-1,4 p.p.). Patronii continuă să dețin o pondere nesemnificativă, alcătuiind doar 1,0% din totalul populației ocupate, două treimi din care (67,1%) având ca activitate comerțul.

Din repartizarea populației pe grupe de ocupații se remarcă preponderența muncitorilor necalificați (25,1%), menținând valoarea anului 2007 și specialiștilor cu nivel superior de calificare (13,5%), ponderea celor s-a mrit față de anul trecut (9,2%). Lucrătorii calificați din agricultură, silvicultură și pescuit au constituit 13,1%. În rândul lucrătorilor calificați din agricultură, silvicultură și pescuit ponderea cea mai mare (40,4%) o dețineau persoanele cu vârstă între 35-49 ani. Persoanele în vârstă de 50 de ani și mai mult au alcătuit mai mult de o treime din total lucrători calificați în agricultură. (36,7%). Lucrătorii în servicii, comerț și asimilați au deținut 12,9%.

În grupa conducătorilor și funcționarilor superiori din administrația publică și unitățile socio-economice numărul bărbaților a fost de 1,6 ori mai mare decât cel al femeilor. În schimb în grupa specialiștilor cu nivel superior de calificare femeile dețineau ponderea de circa 63,4% în comparație cu bărbații.

Dintre tineri 32,1% erau încadrați în grupa lucrătorilor calificați în agricultură, silvicultură și pescuit și a muncitorilor necalificați.

Distribuția persoanelor ocupate după grupe de ocupații, după sexe și medii



Nouă din zece persoane ocupate au declarat că **programul lor de lucru** era **complet**. Program complet aveau 97,2% dintre salariați, 98,3% dintre patroni și 85,5% dintre lucrătorii pe cont propriu.

Din numărul persoanelor care au lucrat cu **program complet** aproape trei sferturi (71,2%) au lucrat efectiv 40 de ore și mai mult pe săptămână. Totodată, 30% din totalul persoanelor cu program complet a avut o durată efectivă a săptămânii de lucru care depășea 40 de ore.

Dintre persoanele care au lucrat cu **program parțial** ponderea semnificativă au de înut-o persoanele domiciliate în mediul rural (75,7%). Două treimi (64,0%) din totalul persoanelor cu program parțial le-au de înut lucrătorii pe cont propriu. Salariile lor le-au revenit 30%.

În **sectorul informal** au lucrat 10,9% din totalul persoanelor ocupate în economie, iar 31,1% au avut un **loc de muncă informal**. Din numărul persoanelor ocupate informal salariile au alcătuit 31%; totodată 14,2% din totalul salariilor aveau un **loc de muncă informal**.

Aproximativ fiecare a patra persoană ocupată (23,9%) a declarat că ar **dori să-și schimbe situația actuală la locul de muncă**, din care fiecare a șasea căuta un alt loc de muncă. Motivul principal a fost **nivelul nesatisfăcător al veniturii**: mai bine de jumătate (62,4%) ar dori o remunerație mai mare pe oră, iar 15,0% ar dori să lucreze mai multe ore pentru un venit mai mare. Pentru alte 8,4% din totalul persoanelor care doreau să schimbe situația actuală la locul de muncă motivul principal era dorința de a **utiliza mai adecvat abilitățile/calificarea**.

Pe de altă parte 13,3% din totalul persoanelor ocupate au constatat că ocupația actuală este mai inferioară domeniului lor de pregătire.

Numărul **persoanelor subocupate**, adică acele persoane care au avut un loc de muncă, însă orele efectiv lucrate în toate activitățile în timpul perioadei de referință au fost sub o limită stabilită (40 ore), doreau să lucreze ore suplimentare și au fost disponibile să înceapă lucrul în următoarele două săptămâni a constituit 86,7 mii, ceea ce reprezintă 6,9% din totalul persoanelor ocupate. Față de anul trecut numărul acestei categorii de persoane s-a micșorat cu 12,7 mii. Fenomenul subocupării preponderent este răspândit în mediul rural - 73,9% din totalul persoanelor subocupate, menținându-se ponderea anului trecut. Volumul subocupării a constituit 31,1 mii programe (zile) complete care ar fi putut fi lucrate și s-au dorit a fi lucrate de către persoanele ocupate, fiind cu circa 5 mii programe (zile) mai mic față de anul trecut. Rata volumului subocupării (raportul dintre volumul subocupării și numărul persoanelor ocupate) a fost egal cu 2,5%, puțin strâns practic valoarea anului precedent (-0,4 p.p.).

Persoanele cu activitate secundară au constituit 2,6% din totalul persoanelor ocupate sau peste 32,2 mii persoane, cu 4,8 mii persoane mai puține în comparație cu anul trecut. Din ele, peste 70,2% au avut activitate agricolă. Cota persoanelor cu activitate secundară din localitățile sătești cu mult depășește cota persoanelor din localitățile urbane (76,8%, respectiv 23,2%). Și femeile au avut o pondere puțin mai mare (51,8%) în comparație cu bărbații.

omerii conform criteriilor BIM sunt persoanele de 15 ani și peste, care în cursul perioadei de referință îndeplinesc simultan următoarele condiții:

- nu au un loc de muncă și nu desfășoară o activitate în scopul obținerii unor venituri;
- sunt în căutarea unui loc de muncă, utilizând în ultimele 4 săptămâni diferite metode pentru a-l găsi: înscrierea la oficiile forței de muncă sau la agenții particulare de plasare, demersuri pentru a începe o activitate pe cont propriu, publicarea de anunțuri și răspunsuri la anunțuri, apel la prieteni, rude, colegi, sindicate etc.;
- sunt disponibile să înceapă lucrul în următoarele 15 zile, dacă s-ar găsi imediat un loc de muncă.

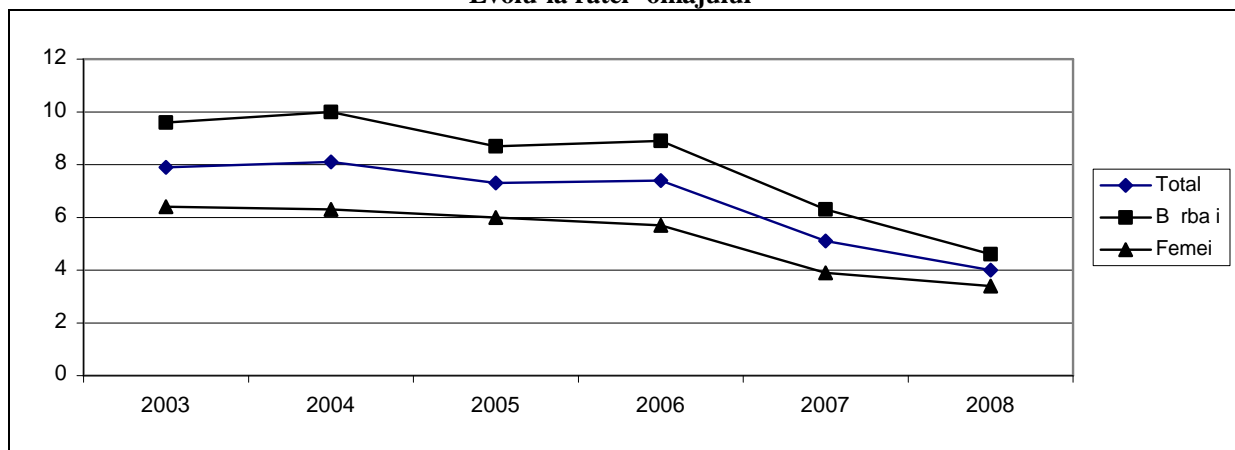
Numărul omerilor în sens BIM a fost de circa 51,7 mii, fiind puțin mai scăzut decât în anul trecut. Omajul afectează într-o proporție mai mare bărbații - 58,0% și persoanele din mediul urban - 63,2%. La momentul cercetării urmau o formă de instruire doar 2,4% din totalul omerilor. Este necesar de menționat că din rândul omerilor 71,3% au fost persoane cu experiență în muncă. Durata medie a omajului a fost de 16 luni, în comparație cu 19 luni în 2007. A scăzut cota omerilor se aflau în omaj de lungă durată (omaj de 1 an și mai mult), constituind 31,3%, față de 35,5% în anul 2007. Din totalul acestora 14,8% fac parte din categoria tinerilor (15-24 ani). Ponderea persoanelor ce se aflau în omaj de foarte lungă durată (24 luni și mai mult) au constituit 17,7% (față de 20% în 2007) din numărul total al omerilor. 38,7% din omerii s-au declarat cap de familie.

Tabel 2. Distribuția numărului omerilor pe grupe de vârstă, sexe și medii, (%)

	Total	Femei	Bărbați	Urban	Rural
Total	100,0	100,0	100,0	100,0	100,0
15-24 ani	30,2	34,9	26,7	27,1	35,3
25-34 ani	22,6	21,8	23,2	22,3	23,0
35-49 ani	32,1	32,0	32,2	33,5	29,8
50 ani și peste	15,2	11,3	17,9	17,0	11,9

Rata omajului (proporția omerilor BIM în populația activă) la nivel de țară înregistrat valoarea de 4,0%, fiind puțin mai scăzută decât în anul trecut. S-au înregistrat diferențe semnificative între rata omajului la bărbați - 4,6% și la femei - 3,4%; în mediul urban - 5,5% față de mediul rural - 2,7%.

Evoluția ratei omajului



Rata omajului în rândul tinerilor (15-24 ani) a fost de 11,2%, cu 3,2 p.p. mai mic față de anul 2007. În rândul tinerilor omajul în rândul b rba iilor a înregistrat diferențe față de omajul înregistrat în rândul femeilor tinere (10,2% și 12,4%). Ponderea omajului tineri în total omaj a fost de 30,2%, p strându-se cota anului trecut. Incidența omajului cu durată de 6 luni și peste în rândul tinerilor (ponderea omajului de 15-24 ani cu durată omajului de 6 luni și peste în numărul total al omajului din aceeași grup de vârstă) a alcătuit 30,3%, mai joasă față de anul 2007 cu 4,9 p.p.

Populația inactivă din punct de vedere economic cuprinde toate persoanele, indiferent de vârstă, care n-au lucrat cel puțin o oră și nu erau omaj în perioada de referință, aflându-se în una din următoarele situații:

- elevi sau studenți;
- pensionari (de toate categoriile);
- casnice (care desfășoară numai activități casnice în gospodărie); persoane întreținute de alte persoane ori de stat sau care se întrețin din alte venituri (chirii, dobânzi, rente etc.).

Populația inactivă de 15 ani și peste a reprezentat 55,7% din totalul populației de aceeași categorie de vârstă, menținându-se la nivelul anului trecut.

	Total	Femei	B rba i	Urban	Rural
Total	100	100	100	100	100
Elevi sau studenți	22,8	22,5	23,2	28,5	19,0
Pensionari	33,5	39,0	26,8	32,1	34,5
Casnice	7,1	12,5	0,5	8,7	6,0
Plecate la lucru peste hotare	18,9	11,9	27,5	14,6	21,8
Altă situație	17,7	14,1	22,0	16,1	18,7

Din punct de vedere al relației cu piața muncii, în cadrul populației inactive distingem două categorii importante: *persoane descurajate* și *persoane care au fost declarate de către gospodăriile plecate în alte țări la lucru sau în căutare de lucru*. Ponderea persoanelor descurajate în a mai puțin un loc de muncă a constituit 1,1% în totalul populației inactive de 15 ani și peste. Numărul persoanelor declarate plecate în alte țări la lucru sau în căutare de lucru a fost de circa 309,7 mii persoane, ceea ce constituie 18,9% în totalul populației inactive de 15 ani și peste. Circa două treimi din cei declarați plecați au fost b rba i. Pe rsoanelor plecate din localitățile rurale le-a revenit 68,6%.

Raportul de dependență economică (RDE), exprimat prin numărul persoanelor neocupate (inactive sau în omaj) ce revin la 1000 persoane ocupate a fost de 1857⁰/₁₀₀₀. Cele mai înalte valori au fost înregistrate la femei (1987⁰/₁₀₀₀) și în mediul rural - 2033⁰/₁₀₀₀.

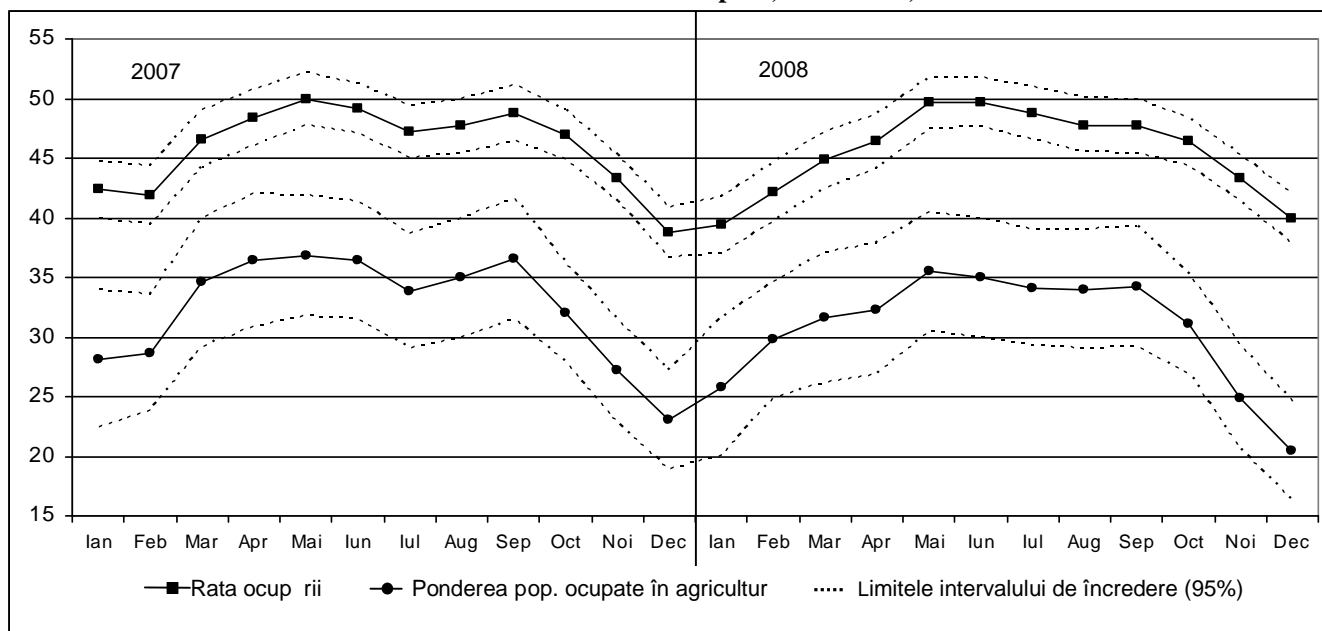
Indicatori lunari AFM

Evoluția principalilor indicatori ai pieței forței de muncă are un caracter sezonier pronunțat, explicat în cea mai mare parte de ciclul de producție agricol.

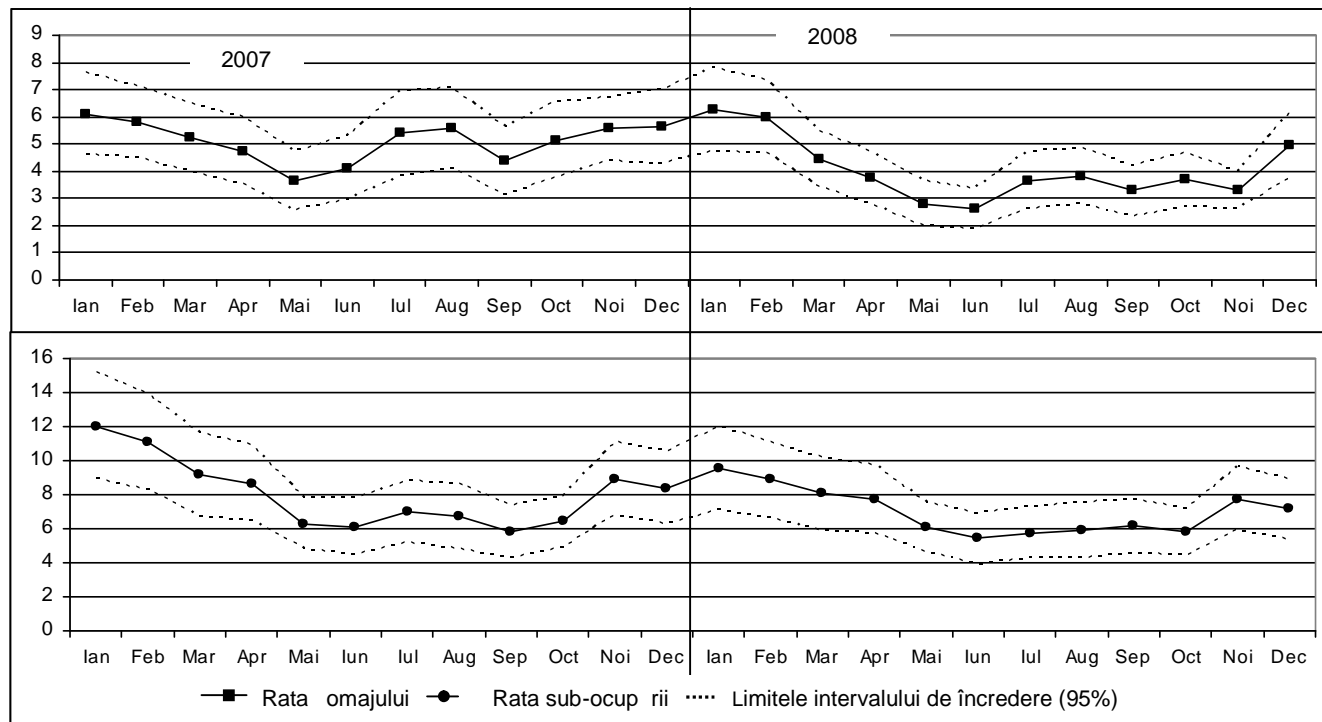
Rata de ocupare înregistrează cele mai mari valori (peste 48%) în lunile de prim vară și toamnă, când se desfășoară cea mai mare parte a lucrărilor agricole. Cele mai mici valori se observă iarna, în special în luna decembrie, când rata scade sub 40%.

Ratele omajului și sub-ocupării evoluează în sens opus, cele mai mici valori fiind înregistrate în lunile, în care activitatea agricolă este intensă.

Evoluția ratei lunare de ocupare, 2007-2008, %



Evoluția ratelor lunare ale omajului și sub-ocupării, 2007-2008, %



Evolu ia lunar a principalilor indicatori ai pie ei for ei de munc în anul 2008, %

	Ian	Feb	Mar	Apr	Mai	Iun	Iul	Aug	Sep	Oct	Noi	Dec
Rata de activitate	42,0	44,8	46,9	48,2	51,1	51,0	50,6	49,7	49,3	48,1	44,8	42,0
Rata de ocupare	39,4	42,1	44,8	46,4	49,6	49,7	48,7	47,8	47,7	46,4	43,3	39,9
Rata omajului BIM	6,3	6,0	4,4	3,8	2,8	2,6	3,7	3,8	3,3	3,7	3,3	5,0
Rata sub-ocup rii ²	9,6	8,9	8,0	7,7	6,1	5,4	5,7	5,9	6,2	5,8	7,7	7,1

Evolu ia lunar a principalilor indicatori ai pie ei for ei de munc în anul 2007, %

	Ian	Feb	Mar	Apr	Mai	Iun	Iul	Aug	Sep	Oct	Noi	Dec
Rata de activitate	45,1	44,5	49,2	50,8	51,8	51,2	49,9	50,5	51,0	49,5	45,9	41,1
Rata de ocupare	42,4	41,9	46,6	48,3	49,9	49,1	47,2	47,7	48,8	46,9	43,3	38,7
Rata omajului BIM	6,1	5,8	5,2	4,8	3,6	4,1	5,4	5,6	4,4	5,1	5,6	5,6
Rata sub-ocup rii ²	12,0	11,1	9,2	8,7	6,3	6,1	7,0	6,7	5,8	6,4	8,9	8,4

¹**Persoane sub-ocupate în raport cu timpul de lucru:** Persoane ocupate, care în perioada de referin au lucrat mai pu in de 40 ore/s pt., dar care au dorit i au fost disponibile s lucreze mai mult.

²**Rata sub-ocup rii în raport cu timpul de lucru:** Raportul dintre num rul persoanelor sub-ocupate i num rul total al persoanelor ocupate. Acest indicator indic gradul de sub-utilizare a resurselor de munc oferite de persoanele implicate, deja, în procesul de produc ie a bunurilor i serviciilor.

Persoan de contact:

Elena Basarab

ef al Sec iei statistica ocup rii for ei de munc

Tel. 21 08 47