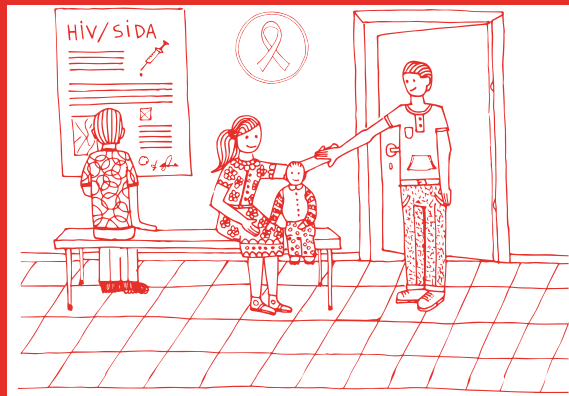


Profilul femeilor care trăiesc cu HIV

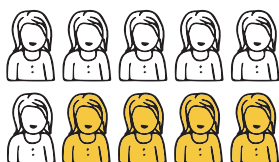


➔ Caracteristici demografice ale femeilor care trăiesc cu HIV ➔

Prevalență

La **100mii** femei revin **142** femei cu HIV

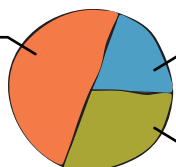
4 din **10** persoane înregistrate cu HIV+ sînt femei de vîrsta media de **35** ani



41,2%

Femeile cu HIV+ locuiesc:

50% în orașe mari (Chișinău și Bălți)



20% în centre raionale și orașe mici
30% în sate

Sursa: Ministerul Sănătății, Studiul bio-comportamental în grupurile cu risc sporit de infectare HIV, runda 2012/13

Rata fertilității printre femeile HIV+ este de **6,8%**, comparativ cu **4,1%** pentru populația generală

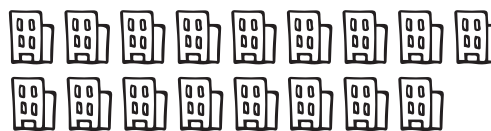
Sursa: BNS în baza datelor Ministerului Sănătății, 2014

Incidență

1 din **2** cazuri noi de HIV+ revin femeilor (**46%**)

3 din **270** cazuri noi HIV pozitive depistate la femei, revin femeilor din penitenciare

În urbe la **100 mii** femei sînt înregistrate cu **4** cazuri mai multe decît la sate



17 cazuri



13 cazuri

Din **10** femei cu cazuri noi de HIV+:



7 sînt de vîrstă tînăra (20-39 ani) (**66%**)



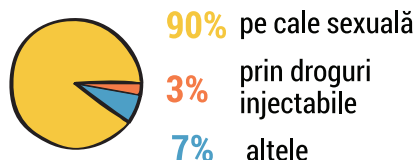
3 sînt adulte (40 ani și peste) (**28%**) sau adolescente (pînă la 19 ani) (**6%**)



Sursa: BNS în baza datelor Ministerului Sănătății, 2014

➔ Căi de infectare cu HIV la femei ➔

În 2014, din total cazuri noi de HIV+ pentru femei, căile de infectare au fost:



Sursa: Ministerul sănătății, Monitorizarea controlului infecției HIV, 2014

Femei infectate cu HIV+ în rezultatul contactelor sexuale neprotejate:

4 din **10** cu un partener ocazional



6 din **10** cu soțul



Sursa: Fundația Soros-Moldova, Studiu socio-economic al persoanelor cu HIV, 2012

Femei care practică sexului comercial sînt infectate cu HIV:

fiecare a **9**-a femeie din Chișinău



fiecare a **5**-a femeie din Bălți




Sursa: Ministerul Sănătății, Studiul bio-comportamental în grupurile cu risc sporit de infectare HIV, runda 2012/13




➔ Nivelul de instruire și starea de sănătate a femeilor cu HIV ➔

Nivel de instruire a femeilor cu HIV+

🕒 Nivel de educație scăzut au:

 **9%** femei consumatoare de droguri injectabile
16% lucrătoare ale sexului comercial

🕒 Studii medii de specialitate au:

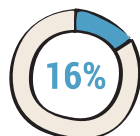
 **30%** femei consumatoare de droguri injectabile
18% lucrătoare ale sexului comercial

Sursa: Ministerul Sănătății, Studiul bio-comportamental în grupurile cu risc sporit de infectare HIV, runda 2012/13

Starea de sănătate a femeilor cu HIV

🕒 Femeile cu HIV+ suferă de:

Infecții cu transmitere sexuală
- fiecare a **6-a**



Tuberculoză
- fiecare a **4-a**



Hepatite virale
- fiecare a **2-a**



Sursa: Fundația Soros-Moldova, Studiu socio-economic al persoanelor cu HIV, 2012

🕒 **6 din 10** femei cu HIV+ beneficiază de tratament antiretroviral gratuit (**63%**)



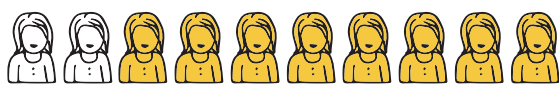
🕒 Stadiul SIDA este stabilit pentru fiecare a **4-a** femeie cu HIV+, la vârsta medie de **37 ani** (**28%**)

🕒 Peste **jumătate** din femei sînt diagnosticate cu HIV+ și cu SIDA în același an (**56%**)

Sursa: Spitalul Dermatologic de Maladii Comunicabile, 30.06.15

Sursa: BNS în baza datelor Ministerului Sănătății (2014)

🕒 **8 din 10** femei cu HIV+ posedă cunoștințe despre HIV



< 77,5%

🕒 **1 din 10** femei cu HIV+ nu cunosc nici un simptom al infecțiilor cu transmitere sexuală



< 13,7%

Sursa: Ministerul Sănătății, Monitorizarea controlului infecției HIV, 2014

🕒 Din femeile gravide, aflate la evidență, au fost testate la HIV:

- **7 din 10** dintre femeile sărace (**72%**)
- **9 din 10** dintre femeile mai bogate (**88%**)

Sursa: UNICEF, MICS, 2012

🕒 In 2014:

- din **133** femei HIV+ care au născut, **116** de femei au primit tratament profilactic (**87%**)
- la **170** femei cu HIV+ s-au născut **3** copii cu HIV+



Sursa: Ministerul Sănătății, Monitorizarea controlului infecției HIV, 2014



➔ Atitudini ale populației față de persoane cu HIV ➔

Din total respondenți:

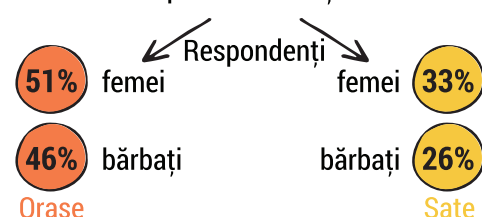
2/3 consideră că copiii cu HIV trebuie să învețe în clase separate



41% Cred că persoanele cu HIV nu trebuie să utilizeze mijloace de transport comun

79% Consideră că persoanele cu HIV trebuie să declare statutul lor

O femeie cu HIV+ ar fi acceptată în calitate de profesoară în școală de către



Sursa: Fundația Soros-Moldova, Percepțiile populației privind fenomenul discriminării, 2011

Acest material a fost elaborat în cadrul Proiectului ONU "Consolidarea sistemului statistic național", în colaborare cu Biroul Național de Statistică și cu suportul PNUD, UN Women și UNECE.

Compilare date: Aurelia Spătaru și Ala Negruța.
Executare: Agenția de design "RT Design Studio"

