



Expert Grup
CENTRU ANALITIC INDEPENDENT

Impactul investițiilor străine directe asupra economiei Republicii Moldova

Valeriu Prohnițchi

Ana Popa

Adrian Lupușor

Studiu elaborat în cadrul proiectului
„Consolidarea Sistemului Statistic Național”,
PNUD Moldova



Chișinău, 2010

Impactul investițiilor străine directe asupra economiei Republicii Moldova

Valeriu Prohnițchi
Ana Popa
Adrian Lupușor

Studiu elaborat în cadrul proiectului
„Consolidarea Sistemului Statistic Național”,
PNUD Moldova

RAPORT ANALITIC

“IMPACTUL INVESTIȚIILOR STRĂINE DIRECTE ASUPRA ECONOMIEI REPUBLICII MOLDOVA”

Autori: Valeriu Prohnițchi, Ana Popa, Adrian Lupușor

Centrul Analitic Independent Expert-Grup

www.expert-grup.org

info@expert-grup.org

MD-2012, Republica Moldova,

Chisinau, str. Columna 133

Tel. /373/ 211-559, 929-994

Raportul, elaborat în beneficiul Ministerului Economiei, include analiza impactului investițiilor străine directe (ISD) asupra economiei moldovenești. În special, a fost investigată măsură în care ISD au contribuit la creșterea economică, la creșterea exporturilor și angajarea forței de muncă, performanța companiilor cu ISD în comparație cu activitatea companiilor cu capital local, efectele pozitive sau negative ale ISD asupra producătorilor locali. Lucrarea include și o serie de recomandări de politici pentru a maximiza efectele pozitive ale investițiilor străine directe pentru economia moldovenească.

Scopul acestui studiu analitic a fost de a demonstra cum pot fi utilizate datele statistice existente, în special statisticile oficiale, pentru evaluarea impactului ISD asupra economiei moldovenești anume din această perspectivă sectorială. Datele utilizate pentru acest studiu au fost oferite de Biroul Național de Statistică a RM, cu respectarea principiului de confidențialitate a datelor statistice oficiale. În câteva cazuri au fost utilizate și datele Băncii Naționale a Moldovei. Autorii exprima instituțiilor menționate recunoștință pentru cooperare și furnizarea datelor necesare.



Copyright © PNUD Moldova

Lucrarea a fost elaborată cu suportul Programului Națiunilor Unite pentru Dezvoltare în Moldova în cadrul proiectului comun ONU „*Consolidarea Sistemului Statistic Național*”.



Opiniile exprimate în această publicație nu reflectă necesar politicile sau viziunile oficiale ale Programului Națiunilor Unite pentru Dezvoltare în Moldova sau a structurilor administrative ale Guvernului Republicii Moldova.

Moldova

Programul Națiunilor Unite pentru Dezvoltare (PNUD) reprezintă rețeaua globală de dezvoltare a Națiunilor Unite, care promovează schimbarea și conectează țările la informații, experiența și resursele necesare pentru a ajuta oamenii să-și construiască o viață mai bună.

Descrierea CIP a Camerei Naționale a Cărții

Prohnițchi, Valeriu

Impactul investițiilor străine directe asupra economiei Republicii Moldova:

Raport analitic / Valeriu Prohnițchi, Ana Popa, Adrian Lupușor; Centrul Analitic Independent “Expert Grup”. – Ch.: S. n., 2010 (Tipogr. “Nova-Imprim” SRL). – 80 p.

Bibliogr. în notele de subsol. – 200 ex.

ISBN 978-9975-4120-0-1.

339.7+338(478)(047)

P 94

CUPRINS

Introducere	8
Capitolul 1. Evoluții majore ale investițiilor străine directe în Moldova	11
1.1. ISD: performanțele Moldovei în context regional	11
1.2. ISD în economia Moldovei: aspecte structurale	14
1.3. Factorii care atrag ISD în Moldova	19
Capitolul 2. Impactul investițiilor străine directe asupra economiei moldovenești	22
2.1. Impactul ISD asupra creșterii economice	22
2.2. Competitivitatea companiilor cu capital străin față de companiile locale	27
2.3. ISD și eficiența managementului companiilor	29
2.4. Influența capitalului străin asupra investițiilor corporative	32
2.5. Impactul ISD asupra comerțului extern (exporturilor)	36
2.6. Influența ISD asupra producătorii locali	37
Efectele orizontale ale ISD	38
Efectele verticale: clusterul „articole de îmbrăcăminte”	39
Efectele verticale: clusterul „industria băuturilor”	42
2.7. Impactul ISD asupra pieței muncii	44
Capitolul 3. Concluzii și recomandări de politici	50
3.1. Concluziile majore ale analizei	50
3.2. Recomandări de politici pentru atragerea ISD	52
Anexe	56

LISTA GRAFICELOR

Graficul 1.	Fluxul de ISD per capita în 1989-2008 pe grupuri de țări, USD.....	11
Graficul 2.	Stocul de ISD per capita, 2008, USD.....	12
Graficul 3.	Fluxul de ISD și ponderea ISD în PIB, 1995-2009.....	13
Graficul 4.	Structura stocului de ISD pe sectoare economice, anul 2005, % din total	15
Graficul 5.	Structura stocului de ISD pe sectoare economice, anul 2008, % din total	15
Graficul 6.	Structura stocului de ISD în industria prelucrătoare, anul 2005, % din total	16
Graficul 7.	Structura stocului de ISD în industria prelucrătoare, anul 2008, % din total	16
Graficul 8.	Valoarea medie a intrărilor de active materiale și nemateriale per angajat, conform ponderii capitalului străin în companie, MDL, 2004-2008.....	19
Graficul 9.	Evoluția cotei companiilor cu capital străin în PIB și a cotei ISD în finanțarea investițiilor brute de capital fix, % din total.	25
Graficul 10.	Creșterea veniturilor din vânzări în 2004-2008 în dependență de ponderea capitalului străin în capitalul companiei, %	26
Graficul 11.	Corelația dintre ponderea capitalului străin în capitalul companiilor și venituri din vânzări/angajat, 2008.....	28
Graficul 12.	Veniturile din vânzări/angajat pe grupe de întreprinderi după ponderea capitalului străin în capitalul companiei, MDL.....	28
Graficul 13.	Ponderea costurilor în total venituri din vânzări conform ponderii capitalului străin în capitalul companiei, %	29
Graficul 14.	Rata medie de rotație a stocurilor în 2004-2008, conform ponderii capitalului străin în capitalul companie, %	31
Graficul 15.	Valoarea medie a intrărilor de active materiale și nemateriale per companie pentru perioada 2004-2008, conform ponderii capitalului străin în companii, mil. MDL.....	32
Graficul 16.	Structura investițiilor în active pe termen lung, la nivelul întregii economii, pe grupe de companii după ponderea capitalului străin în companii, %	33

Graficul 17.	Ponderea intrărilor de active pe termen lung în total active în întreprinderile autohtone și cele cu capital străin, %.....	33
Graficul 18.	Valoarea activelor per companie, conform ponderii capitalului străin în companie, perioada 2004-008, milioane MDL.....	34
Graficul 19.	Creșterea numărului de companii cu ISD și creșterea valorii exporturilor	37
Graficul 20.	Creșterea anuală a veniturilor din vânzări pe sectoare de activitate, %.....	40
Graficul 21.	Creșterea anuală a veniturilor din vânzări per angajat, %.....	41
Graficul 22.	Valoarea activelor per companie conform ponderii capitalului străin în companie, mil. MDL.....	42
Graficul 23.	Creșterea anuală a valorii activelor per companie în companiile cu capital străin specializate în fabricarea băuturilor și în companiile specializate în fabricarea ambalajelor din sticlă, %	43
Graficul 24.	Creșterea anuală a veniturilor din vânzări per angajat în companiile cu capital străin specializate în fabricarea băuturilor și companiile specializate în fabricarea ambalajelor din sticlă, %	44

LISTA TABELELOR

Tabelul 1.	Dinamica ISD în economia națională și structura pe tipuri de capital investit, mil USD.....	13
Tabelul 2.	Distribuția numărului de întreprinderi și capitalului străin, pe grupe de întreprinderi după ponderea capitalului străin în capitalul companiei, %, 2008.....	14
Tabelul 3.	Stocul și structura ISD, după țări de origine, mii lei și % din total	17
Tabelul 4.	ISD străine amplasate în alte unități administrativ-teritoriale decât mun. Chișinău, anul 2008.....	18
Tabelul 5.	Top-10 sectoare cu companii cu capital străin categorizate conform intensității capitalului sau a forței de muncă.....	20
Tabelul 6.	Top-10 sectoare după media valorii activelor per companie cu capital străin	21
Tabelul 7.	Ponderea capitalului străin în sectoarele economice cu peste 20% capital străin (%), 2008.....	22
Tabelul 8.	Ponderea capitalului străin în sectoarele economice cu mai puțin de 20% capital străin, anul 2008, % din total capital pe sector	24
Tabelul 9.	Sectoarele economice cu cea mai înaltă creștere a veniturilor din vânzări 2004-2008.....	26
Tabelul 10.	Sectoarele economice conform raportului dintre penetrarea pe piață a vânzărilor și a ponderii capitalului străin.....	27
Tabelul 11.	Distribuirea sectoarelor în dependență de evoluția ratei de rotație a stocurilor conform ponderii capitalului străin în companii.....	31
Tabelul 12.	Primele 10 sectoare cu cele mai mari și cele mai mici investiții per companie, valoarea medie din anii 2004-2008.....	35
Tabelul 13.	Top-10 ramuri semnificative (>10 companii cu capital străin) în care efectele orizontale ale investițiilor străine directe sunt pozitive	38
Tabelul 14.	Creșterea anuală a veniturilor din vânzări a companiilor din sectorul textile și confecții, %.....	41
Tabelul 15.	Distribuția angajaților pe întreprinderile economic viabile clasificate după cota capitalului străin, % din total angajați, %.....	45
Tabelul 16.	Numărul mediu a personalului în întreprinderile economic viabile clasificate după cota capitalului străin, persoane	46
Tabelul 17.	Salariul mediu lunar și vânzări/unitate de personal în întreprinderile economic viabile clasificate după cota capitalului străin, lei	47
Tabelul 18.	Numărul de angajați în întreprinderile cu capital străin, pe ramuri de activitate, persoane	47

LISTA ANEXELOR

Anexa 1. Venituri din vânzări per angajat după ponderea ISD în capitalul social al companiei, MDL, 2008.....	56
Anexa 2. Valoarea medie a activelor per companie, pe grupe de activități economice și grupe de întreprinderi conform cotei capitalului străin în total capital social și suplimentar, mii lei, 2008	58
Anexa 3. Valoarea medie a activelor per angajat, pe grupe de activități economice și grupe de întreprinderi conform cotei capitalului străin în total capital social și suplimentar, mii lei, 2008	61
Anexa 4. Ponderea costurilor în vânzările companiilor, pe grupe de activități economice și grupe de întreprinderi conform cotei capitalului străin în total capital social și suplimentar, %.....	63
Anexa 5. Rata medie de rotație a stocurilor (venitul din vânzări per valoarea stocurilor) pe grupe de activități economice și grupe de întreprinderi conform ponderii capitalului străin în total capital social și suplimentar.	65
Anexa 6. Corespondența dintre produsele exportate conform CSCI și genurile de activitate conform CAEM.	67
Anexa 7. Valoarea exporturilor și numărul estimat de companii pe categorii de mărfuri.....	71
Anexa 8. Numărul de companii cu capital străin și valoarea medie a vânzărilor în companiile fără capital străin, lei per companie.....	73
Anexa 9. Numărul de angajați, total pe sector, în companiile fără capital străin și în companiile cu capital străin, oameni	76

Acronime:

BNM	– Banca Națională a Moldovei
BNS	– Biroul Național de Statistică din Republica Moldova
CSCI	– Clasificatorului Standard de Comerț Internațional
CAEM	– Clasificatorul Activităților din Economia Moldovei
ISD	– Investiții străine directe
UNCTAD	– United Nations Conference on Trade and Development / Conferința Națiunilor Unite pentru Comerț și Dezvoltare

INTRODUCERE

Măsurarea și compararea la scară internațională a impactului pe care îl au investițiile străine directe (ISD) asupra dezvoltării economice este un exercițiu complicat, nu în ultimă instanță, din cauza datelor statistice foarte limitate, dar și din cauza că stabilirea univocă și măsurarea intensității legăturilor cauzale este dificilă. În prezent, trei principale abordări ideologice domină discuțiile de politică economică vizavi de rolul ISD¹:

- ♦ Adepții așa-numitului „Consens de la Washington (printre care se numără, evident, corporațiile multinaționale și grupurile de lobby corporativ) sunt foarte entuziasmați vizavi de rolul ISD în dezvoltarea economică a țărilor sub-dezvoltate și în tranziție și afirmă că, cu cât mai mari sunt fluxurile de ISD pe care țările le pot atrage, cu atât este mai bine;
- ♦ Scepticii academici afirmă că, în ultimă instanță, nu contează originea resurselor investiționale și, din acest punct de vedere, nu ar trebui să existe nici o diferență între investițiile finanțate din exterior și cele finanțate din resursele interne ale țării;
- ♦ Adepții dirijismului economic consideră că față de ISD care intră în țările aflate în proces de dezvoltare sau tranziție trebuie impuse criteriile de performanță și condiții mai severe, de genul, realizării efective a transferului tehnologic, achiziționării materiilor prime de la furnizorii din țara receptoare, etc.

In extremis, nici una din cele trei abordări nu-și găsește o confirmare empirică². În realitate, impactul economic al ISD asupra țării-gază depinde de o gamă foarte largă de factori, care variază mult de la o economie la alta. Mai mult decât atât, impactul ISD poate să varieze mult de la un sector la altul chiar în cadrul aceleași economii.

Atunci când sunt disponibile date suficient de dezagregate la nivelul unor sectoare economice, este posibil de realizat o analiză relevantă. Scopul acestui studiu analitic este de a demonstra cum pot fi utilizate datele statistice existente pentru a evalua impactul ISD asupra economiei moldovenești anume din această perspectivă sectorială. În special, autorii au investigat în ce măsură ISD au contribuit la creșterea economică, la creșterea exporturilor și angajarea forței de muncă. De asemenea, ne-am interesat dacă companiile cu ISD sunt mai mult sau mai puțin performante decât companiile locale și dacă ISD au avut careva efecte pozitive sau negative asupra producătorilor locali.

Datele utilizate pentru acest studiu au fost oferite de Biroul Național de Statistică (BNS), cu respectarea principiului de confidențialitate a datelor (în sensul că datele primite nu dezvăluie identitatea companiilor) și reprezintă o selecție de indicatori de bază la nivel de companie care au fost compilate de BNS pe baza rapoartelor financiare (bilanțuri contabile) prezentate de întreprinderi. Datele acoperă o perioadă relativ limitată de timp (2004-2008) și au inclus doar o mică parte a indicatorilor raportați de companii în cadrul raportului financiar. Deși la modul practic ar fi fost posibil de utilizat și datele pentru 2009, acestea nu ar fi făcut nimic mai mult decât să distorsioneze esențial analiza, din cauza prăbușirii influxului de ISD cauzate de criza financiară internațională.

Baza de date obținută de la BNS a fost ulterior prelucrată de Expert-Grup, pentru a elimina înregistrările dubioase, de exemplu, companiile care au raportat active nule sau vânzări nule.

¹ Theodore H. Moran , Edward M. Graham and Magnus Blomström, „Does Foreign Investment Promote Development?“, May 2005, Peterson Institute for International Economics.

² Idem;

Într-adevăr, este greu de înțeles cum o întreprindere poate fi viabilă economic în situația când nu dispune de nici un fel de active sau/și nu realizează vânzări în mod constant pe parcursul a câțiva ani³. Totodată, remarcăm faptul că din grupul companiilor „economic moarte” și care au fost eliminate din analiză, fac parte și companii în care formal este „prezent” capital străin. Aceasta înseamnă că și unor companii cu capital străin nu le este străină ineficiența economică în forme extreme ale acesteia.

De asemenea, BNS ne-a oferit și unele date agregate pe baza Anchetei Structurale și rapoartelor 5-C (Cheltuieli) prezentate de întreprinderi. Pentru a analiza impactul asupra comerțului extern, am utilizat și datele pe comerțul extern compilate de BNS. În câteva cazuri, am utilizat și datele Băncii Naționale a Moldovei, mai ales în aspectele care țin de analiza indicatorilor macroeconomici.

Ținând cont de scopurile proiectului PNUD în care a fost elaborat acest studiu, credem important să menționăm că, în procesul de efectuare a cercetărilor, ne-am convins că BNS dispune de un volum imens de date statistice care ar putea fi utilizate mai eficient de Guvern pentru a realiza studii extrem de utile și pentru a analiza impactul politicilor sale. Un acces mai liber și mai larg al cercetătorilor la datele statistice ar permite, spre exemplu, integrarea mai multor baze de date pe care le întreține BNS și studierea mult mai fină a subiectului investițiilor străine directe (dar și a multor altor subiecte relevante pentru politica economică). În particular, aceasta ar permite analizarea impactului ISD asupra comerțului extern (impact care în cadrul acestui studiu a fost cercetat numai la modul general), asupra condițiilor de muncă, ar permite analiza procesului de transfer tehnologic, externalitățile pozitive/negative ale ISD asupra economiei în ansamblu, legăturile „backward” asupra furnizorilor, concurenților și consumatorilor locali. Conceptual, această integrare a diferitelor baze de date este lesne de realizat prin intermediul codurilor fiscale care sunt unice la nivel de companie-rapoartoare și sunt prezente în toate rapoartele. Tehnic, aceasta integrare este complicată din cauza volumului mare de muncă necesar și din cauza că diferite baze de date au formate și structuri diferite.

Să mai menționăm și faptul că, în procesul de elaborare a studiului s-a observat că datele asupra investițiilor străine oferite de BNS diferă, uneori foarte semnificativ, de cele agregate de Banca Națională a Moldovei. De exemplu, în Anuarul Statistic al Republicii Moldova BNS raportează pentru anul 2008 un volum de investiții străine nete de 237,7 milioane USD, în timp ce BNM – 691,5 milioane USD. Unele diferențe sunt explicabile: de exemplu, datele BNS nu includ venitul reinvestit de companii. Însă alte diferențe sunt explicate de faptul că BNM prelucrează suplimentar datele primite de la BNS (chiar dacă nu are acces la baza de date, iar metodologia pe care se bazează acest lucru creativ nu este clară). Aceasta rezultă în diferențe enorme chiar și pe capitole care teoretic nu ar trebui să se deosebească mult. De exemplu, în 2008 volumul de investiții în capital social raportat de BNM este aproximativ de 3 ori mai mare decât cel raportat de BNS. Explicația adusă de BNM este că indicatorul său ține cont și de fluxurile „reale” de investiții care sunt observabile în statistica bancară, dar care nu sunt reflectate de agenții economici în formularul 1-Invest prezentat de agenții economici la BNS. În particular, în 2008 BNM a ținut cont de reevaluarea capitalului făcută de unele mari companii, pe când BNS – nu. Totuși o argumentare consistentă vizavi de aceste diferențe sistematice nu a fost posibil de obținut nici la BNM, nici la BNS. Deși explicarea acestor discrepanțe nu a fost un obiectiv al acestui studiu, credem că BNM și BNS ar trebui să ajungă la un numitor comun vizavi de metodologia utilizată, pentru că altfel este dificil de analizat și de argumentat politicile economice.

Lucrarea este structurată în felul următor. În capitolul 1 analizăm performanțele Republicii

³ Să menționăm aici că activele nule într-o foarte mare măsură corelează cu vânzările nule raportate de companii, adică o întreprindere care raportează active nule cel mai probabil raportează și vânzările nule.

Moldova în atragerea investițiilor străine directe și comparăm aceste performanțe ce cele realizate de alte țări în tranziție. În același capitol, realizăm o analiză structurală a investițiilor străine directe pe sectoare de activitate, origine geografică și localizare teritorială. Capitolul 2 este partea principală a studiului, în care este analizat impactul pe care l-au avut investițiile străine directe asupra economiei moldovenești. Acest impact este analizat ca și contribuție a investițiilor străine directe asupra creșterii economice, pieței muncii, exporturilor. Totodată, în câteva instanțe, realizăm și o comparație între companiile care au capital străin cu cele locale care nu au capital străin. În scopuri analitice, întreprinderile au fost grupate în 5 grupuri: 1 – care nu au deloc capital străin; 2 – întreprinderi în care ponderea capitalului străin variază între 1 și 25%; 3 – între 26 și 50%; 4 – între 51 și 75%; și 5 – între 76 și 100%. Capitolul 3 trage concluziile principale pe marginea analizei efectuate și face o serie de recomandări de politici pentru a maximiza efectele pozitive ale investițiilor străine directe pentru economia moldovenească.

Utilizăm această oportunitate, pentru a exprima Biroului Național de Statistică și Băncii Naționale a Moldovei recunoștința noastră pentru cooperare și furnizarea datelor necesare. Totodată, precizăm că numai autorii sunt responsabili de interpretarea datelor și concluziile formulate.

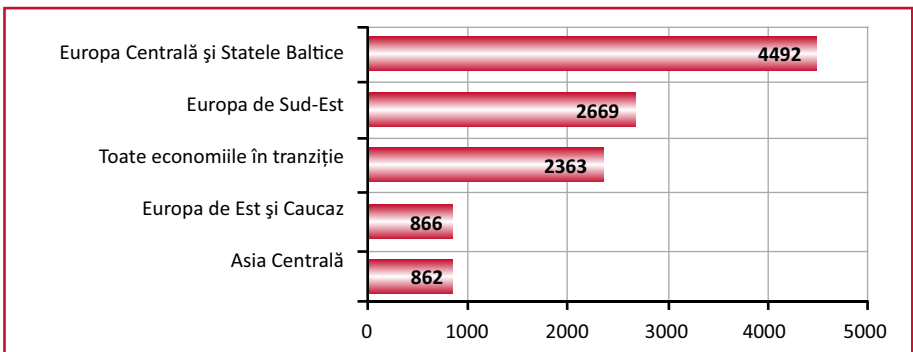
CAPITOL 1.

EVOLUȚII MAJORE ALE INVESTIȚIILOR STRĂINE DIRECTE ÎN MOLDOVA

1.1. ISD: performanțele Moldovei în context regional

Dezintegrarea sistemului comunist a determinat la sfârșitul anilor '80 – începutul anilor '90 reorientarea fluxurilor de investiții străine directe (ISD) către țările cu noi regimuri politice din Europa Centrală, de Est, de Sud-est, din Caucaz și Asia Centrală. Investițiile străine în statele în tranziție au crescut rapid, atât ca volum, cât și ca pondere în fluxul de ISD globale. Astfel, de la o cotă de 0,03% din totalul fluxurilor globale de ISD de care beneficiau statele în tranziție în 1990, ponderea acestora s-a majorat la 7% în 2008⁴. Deși au intrat în perioada de tranziție fără investiții străine sau cu un volum neglijabil al acestora, evoluția de mai departe a statelor în tranziție în atragerea ISD a fost foarte diferită și a depins, în esență de potențialul economic inițial al statelor, de resursele naturale și de rapiditatea și eficiența reformelor economice. În acest context, cele mai eficiente au fost statele din Europa Centrală și Țările Baltice, în care reformele au decurs mult mai rapid și care au înregistrat progrese economice semnificative chiar din primul deceniu al tranziției. În aceste state fluxul de ISD per capita între 1989-2008 a atins 4492 USD (Graficul 1). Celelalte state au fost mai neatractive pentru investitori, dar au existat diferențe mari și în grupul statelor Europei de Sud-est și CSI. Conform datelor UNCTAD din 2007, cca. 82% din fluxurile de investiții străine au revenit doar la 5 țări din cele 19 din această regiune: Rusia, România, Kazahstan, Ucraina și Bulgaria.⁵

Graficul 1. Fluxul de ISD per capita în 1989-2008 pe grupuri de țări, USD



Notă: Regiunea Europa Centrală și Statele Baltice cuprinde următoarele țări: Croația, Cehia, Estonia, Letonia, Lituania, Polonia, Slovacia, Slovenia, Ungaria; Europa de Sud-est: Albania, Bosnia și Herțegovina, Bulgaria, Macedonia, Muntenegru, România, Serbia; Europa de Est și Caucaz: Armenia, Azerbaidjan, Belarus, Georgia, Moldova, Ucraina; Asia Centrală: Kazahstan, Kârgâzstan, Mongolia, Tadjikistan, Turkmenistan, Uzbekistan.

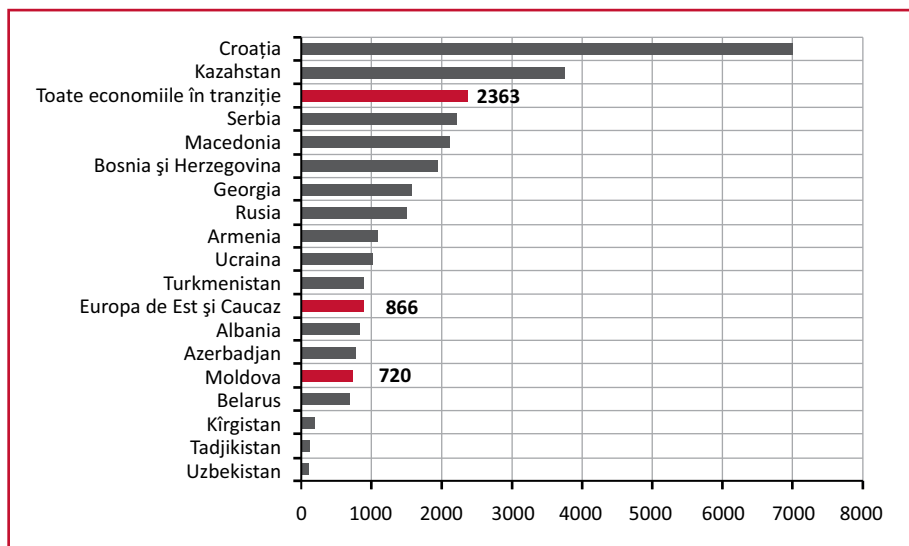
Sursa: EBRD.

⁴ Baza de date UNCTAD.

⁵ World Investment Report 2008, UNCTAD, 2009.

Statele din Europa de Est și Caucaz (cu un stoc de ISD de 866 USD per capita în medie) și Asia Centrală (862 USD per capita) au fost cele mai neatractive pentru investitorii străini chiar de la începutul perioadei de tranziție din cauza neatractivității climatului de afaceri și lipsei de transparență în procesului de privatizare. În câteva țări resursele naturale au compensat neajunsurile instituționale, investitorii fiind atrași, în perioada inițială a tranziției, de economiile Rusiei, Kazahstanului și Azerbaidjanului. În acest context, Republica Moldova nu s-a poziționat foarte favorabil – fără resurse naturale, cu un mic potențial economic și cu un mediu instituțional defectuos - fiind printre ultimele cinci state conform stocului de ISD per capita în 2008 (Graficul 2). Astfel, în perioada 1989-2008 fluxurile nete de ISD per capita în Moldova au fost mai mici decât media regională în Europa de Est.

Graficul 2. Stocul de ISD per capita, 2008, USD

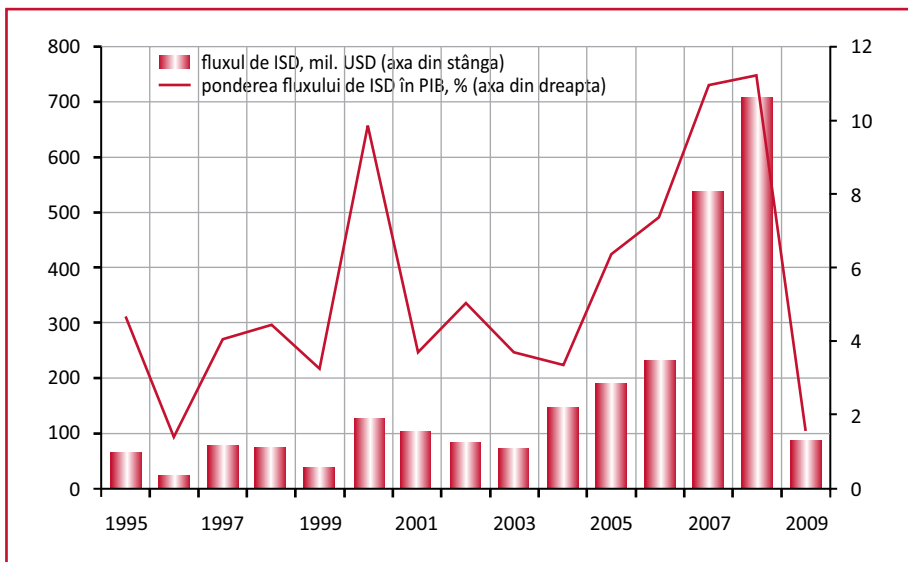


Sursa: UNCTAD.

Republica Moldova a fost capabilă să atragă ISD doar după relansarea credibilă a creșterii economice și atingerea unei relative stabilități economice și politice în țară. Dar până în anul 2004 fluxurile de ISD nu au urmat un trend bine definit, iar creșterile mai semnificative se datorează intrării episodice pe piața moldovenească a unor companii mari, de ex: Lukoil (Rusia) în 1995, Union Fenosa (Spania) în 2000. O creștere mai constantă a ISD în economia Republicii Moldova a început abia în 2004, însă numai în anul 2007 fluxurile de ISD au înregistrat o creștere semnificativă, ce a depășit media regională și a atins 10% din PIB (Graficul 3). Fluxul neînsemnat al ISD până în 2007 în Republica Moldova se datorează gradului scăzut de competitivitate a țării, teoria economică și măsurările empirice demonstrând că există o corelație puternică între acești indicatori⁶. Poziția nefavorabilă a Republicii Moldova în clasamentele internaționale a avut, se pare, un anumit impact asupra deciziilor investitorilor străini, care au preferat să investească în țări mai îndepărtate geografic, dar mai stabile din punct de vedere economic și politic.

⁶ A. Popa "Investițiile străine directe în economie Republicii Moldova și perspectivele creșterii acestora în contextul vecinătății cu Uniunea Europeană", 2007.

Graficul 3. Fluxul de ISD și ponderea ISD în PIB, 1995-2009



Sursa: calculele autorilor pe baza datelor BNM și BNS.

Un rol important în atragerea ISD în Moldova pare să-l fi avut și aderarea în 2007 a României la UE, urmată de relocarea unor afaceri europene din România în Moldova, unde condițiile fiscale și costurile muncii erau văzute ca fiind mai atractive. ISD au crescut cu un ritm rapid în 2007, care a continuat și în 2008, în contextul stabilirii cotei zero la impozitul pentru venitul reinvestit. Totuși, cota zero la impozitul reinvestit nu este unicul factor care a atras investitorii străini și nici nu pare să fi fost cel mai important. Astfel, în 2008 ISD au continuat să crească, dar cel mai puternic s-au majorat investițiile în capital social, și nu venitul reinvestit al companiilor (Tabelul 1).

Tabelul 1. Dinamica ISD în economia națională și structura pe tipuri de capital investit, mil USD

	2000	2001	2002	2003	2004	2005	2006	2007	2008	2009
ISD total	127,54	103,44	84,05	73,75	146,2	190,7	233,23	539,31	707,57	86,43
Capital social	83,69	110,89	60,13	39,66	114,12	79,63	119,02	227,38	441,7	155,08
Venit reinvestit	-2,6	-36,64	-27,43	15,34	38,07	27,35	41,59	112,81	99,48	-24,91
Alt capital	46,45	29,19	51,35	18,75	-5,99	83,72	72,62	199,12	166,39	-43,74

Sursa: BNM.

Totuși, apare relevantă întrebarea despre influența pe care a avut-o introducerea cotei zero la venitul reinvestit asupra deciziilor investitorilor străini. Este evident că nivelul impozitului pe venit (destul de scăzut, în comparație regională) nu constituia singura barieră care influența negativ deciziile investiționale ale investitorilor străini. Alte impozite și taxe (cum ar fi cota înaltă la asigurările sociale de stat), precum și climatul general de afaceri, erau factori la fel de presanți, dacă nu chiar mai presanți. Însă se pare că introducerea cotei zero a avut o influență pozitivă asupra deciziilor companiilor cu capital străin de a-și reinvesti veniturile și singurul

lucru care a deturnat planurile investitorilor a fost criza financiară globală. Evoluția trimestrială a fluxurilor de venit reinvestit în anul 2008 demonstrează cu claritate că criza financiară a influențat în mod hotărâtor planurile investitorilor. În primul trimestru 2008, când încă nu se vorbea despre criză, s-a observat o creștere puternică a fluxului de venituri reinvestite (de 2,3 ori în ansamblu pe economie și de 3,1 ori în sectorul nebanca). În trimestrele doi și trei 2008, când deja se apăreau semnale tot mai îngrijorătoare vizavi de situația financiară globală, volumul de ISD sub formă de venit reinvestit practic a rămas la nivelul trimestrelor corespunzătoare din 2007. În trimestrul patru, când criza deja era în toi, veniturile reinvestite au scăzut de circa 2,3 ori. Este interesant că, cel puțin în 2008, criza financiară a influențat anume deciziile de reinvestire a venitului, nu și deciziile de a investi în capitalul social, care au crescut continuu pe parcursul întregului an.

În anul 2009, în contextul crizei economice mondiale, dar și a instabilității politice din Republica Moldova, influxurile de ISD s-au diminuat esențial, de peste opt ori. Aceasta este una dintre cele mai puternice rate de descreștere a ISD în Europa Centrală și de Est. Iar datorită pierderilor înregistrate de companiile străine, venitul reinvestit al acestora a înregistrat valori negative în anul 2009, denotând, în ultimă instanță, un proces de dezinvestire.

1.2. ISD în economia Moldovei: aspecte structurale

Conform calculelor noastre, 32% din capitalul străin prezent în Republica Moldova aparține companiilor care în proporție de 100% se află în proprietate străină, iar restul, 68%, companiilor cu capital mixt (autohton și străin). În general, atât ca valoare totală a capitalului, cât și ca număr, companiile cu capital străin sunt concentrate în segmentul de companii unde capitalul străin are o pondere mai mare (75-100%) (Tabelul 2). Pe locul doi se plasează companiile unde ponderea capitalului străin variază între 26 și 50%. Cel mai mic număr de companii cu capital străin sunt înregistrate în rândul celor cu până la 25% capital străin. Această structură a proprietății denotă faptul că investitorii străini preferă să aibă o prezență mai mult decât formală în companiile în care investesc sau le creează în Moldova, adică doresc să controleze cât mai mult posibil sau chiar integral managementul companiilor.

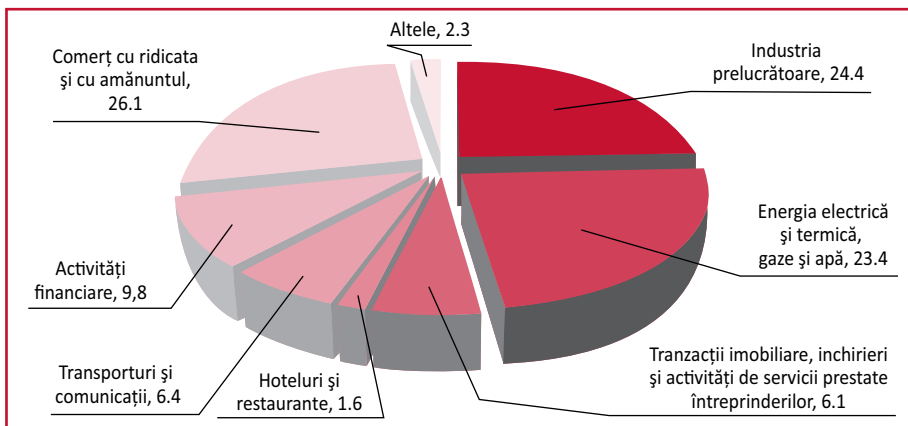
Tabelul 2. Distribuția numărului de întreprinderi și capitalului străin, pe grupe de întreprinderi după ponderea capitalului străin în capitalul companiei, %, 2008

	Până la 25%	26-50%	51-75%	76-100%	total pe rând, %
Distribuția volumului capitalului străin total pe grupe	0,4	14,8	8,5	76,3	100
Distribuția numărului total de întreprin- deri cu capital străin pe grupe	9,8	18,6	12,7	58,9	100

Sursa: Calculele autorilor pe baza datelor BNS.

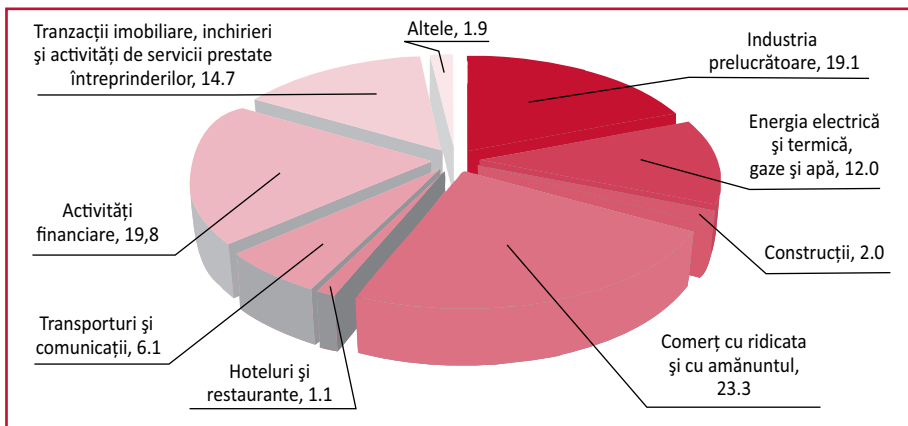
În perioada 2005-2008 ISD au crescut nu doar ca volum absolut, dar și s-au diversificat. Dacă la sfârșitul anului 2005 ISD erau concentrate în mare parte în așa sectoare ca „industria prelucrătoare”, „energie electrică și termică, gaze și apă” și „comerț cu ridicata și amănuntul; repararea autovehiculelor, motocicletelor, a bunurilor casnice și personale”, atunci în 2008 a crescut ponderea „activităților financiare” și a „tranzacțiilor mobiliare, închirieri și activități de servicii prestate întreprinderilor” (Graficul 4 și Graficul 5). Creșterea investițiilor străine în sectorul financiar a coincis cu extinderea activității unor bănci europene în țările Europei de Est, două dintre care – Veneto Banca și Societe Generale – au ajuns și în Moldova.

Graficul 4. Structura stocului de ISD pe sectoare economice, anul 2005, % din total



Sursa: calculele autorilor pe baza datelor BNS.

Graficul 5. Structura stocului de ISD pe sectoare economice, anul 2008, % din total

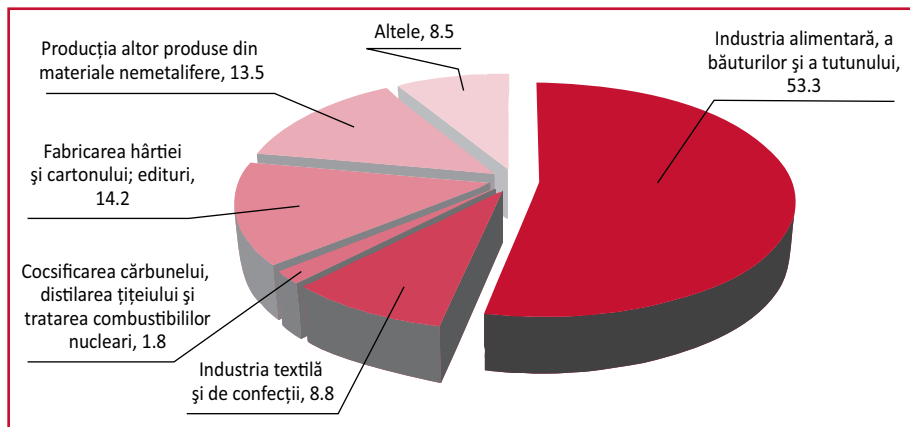


Sursa: calculele autorilor pe baza datelor BNS.

Astfel, creșterea semnificativă a ISD în anii 2007-2008 a avut loc în mare măsură grație investițiilor în sectorul bancar. Activitățile financiare au beneficiat de 38,5% și 36,5% în 2007 și, respectiv, 2008, din totalul fluxurilor de ISD în acești ani. Alte sectoare atractive, care au atras un volum semnificativ de ISD au fost: comerțul cu ridicata și intermediari, comerțul cu amănuntul, tranzacții imobiliare, închirieri și activități de servicii prestate întreprinderilor. Cumulativ, în 2008, aceste sectoare au beneficiat de 46,7% din ISD. Astfel, sectoarele rămase, inclusiv industria prelucrătoare, au acumulat doar 16,8% din fluxurile de ISD în anul 2008. Distribuția fluxurilor de ISD pe sectoare economice reflectă, în ultimă instanță, faptul că acestea au fost concentrate mai mult în sectoare necomercializabile (eng. *non-tradable sectors*) și, ca urmare, nu au avut un impact major asupra creșterii competitivității economiei naționale. Partea pozitivă este că structura ISD în sectorul industrial s-a diversificat pe parcursul ultimilor ani.

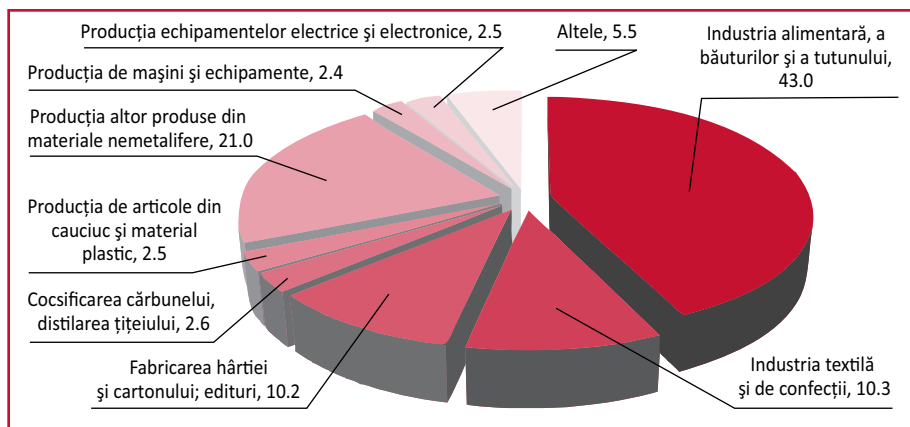
La sfârșitul anului 2005 peste 53% din ISD în sector erau concentrate în industria alimentară, a băuturilor și a tutunului. La sfârșitul anului 2008, ponderea acestora a scăzut până la 43%, ponderea altor sectoare (ca industria textilă, de confecții, producția altor produse din minerale nemetalifere) crescând semnificativ (Graficul 6 și Graficul 7).

Graficul 6. Structura stocului de ISD în industria prelucrătoare, anul 2005, % din total



Sursa: calculele autorilor pe baza datelor BNS.

Graficul 7. Structura stocului de ISD în industria prelucrătoare, anul 2008, % din total



Sursa: calculele autorilor pe baza datelor BNS.

Evoluția ISD pe sectoare economice a urmat două modele diferite de creștere. În unele sectoare economice, ISD au crescut gradual, investițiile inițiale în sector fiind urmate de investiții din partea noilor companii străine și care au contribuit în continuare la creșterea fluxurilor investiționale. Câteva exemple tipice în acest sens sunt comerțul, industria textilă și de confecții, producția articolelor din cauciuc și din material plastic, telecomunicațiile (nu doar mobile!). În alte sectoare, cum ar fi energia sau producerea echipamentelor electrice și electronice,

ISD au intrat într-un singur an, de multe ori ca urmare a investițiilor semnificative efectuate de numai câteva companii (sau chiar de o singură companie).

Vorbind despre originea geografică a ISD în economia moldovenească, și aceasta a suferit schimbări importante (Tabelul 3). În 2008 pe primele locuri în topul țărilor de origine ale ISD se plasau țările cu un regim fiscal destul de tolerant față de capitalurile pe care le adăpostesc: Olanda și Cipru. Proveniența investițiilor în proporție de 31% din aceste două state denaturează analiza investițiilor pe țări de origine, deoarece capitalul care provine din Olanda și Cipru de multe ori este de cu totul altă proveniență decât olandeză sau cipriotă (inclusiv rusă, românească, ucraineană sau chiar moldovenească). Un progres considerabil, în acest sens, l-au demonstrat investițiile italiene pe parcursul ultimilor ani, evoluând către 2008 până pe locul trei în top, iar stocul total de investiții italiene a crescut de 10 ori (în expresie nominală). Investițiile italiene cele mai importante au fost făcute în industria textilă și de confecții. Pe locul 4 urmează Rusia, care a cedat două trepte în top față de 2005, dar investițiile reale provenind de la investitorii ruși ar putea fi mai înalte din contul investițiilor care figurează ca fiind din Olanda sau Cipru.

Tabelul 3. Stocul și structura ISD, după țări de origine, mii lei și % din total

2005			2008		
Țara	Volumul investițiilor	Ponderea în total, %	Țara	Volumul investițiilor	Ponderea în total, %
Olanda	1472722,0	17,6	Olanda	3159987,0	18,2
Rusia	1115524,0	13,3	Cipru	2210941,0	12,7
Spania	1022566,0	12,2	Italia	2131283,0	12,3
Marea Britanie	811339,1	9,7	Rusia	1351094,0	7,8
S.U.A.	500921,5	6,0	Germania	1051680,0	6,1
Elveția	498442,7	6,0	Spania	992775,6	5,7
Germania	447882,7	5,4	Marea Britanie	926134,1	5,3
România	388832,3	4,6	România	802164,6	4,6
Cipru	234838,4	2,8	S.U.A.	772993,3	4,5
Italia	200727,7	2,4	Franța	638454,5	3,7
Mauritius	158637,4	1,9	Liechtenstein	372378,2	2,1
Ins. Virgine Britanice	150094,7	1,8	Ins. Virgine Britanice	327657,7	1,9
Franța	147742,9	1,8	Elveția	251587,8	1,4
Liechtenstein	121637,8	1,5	Israel	242708,9	1,4
Luxemburg	106352,2	1,3	Ucraina	230449,3	1,3

Sursa: calculele autorilor pe baza datelor BNS.

Ca și în cazul structurii pe sectoare economice, evoluția ISD după țările de origine a urmat modele diferite. Dacă unele state sunt prezente în Moldova prin intermediul unor investiții masive pe parcursul mai multor ani (de ex. Italia), atunci investitorii din alte state au făcut investiții mari doar episodic (ex. Elveția) sau chiar într-un singur an (ex. Spania), ponderea acestora diminuându-se între timp. Să evidențiem, ca o tendință nefavorabilă, scăderea absolută a stocului de investiții de origine elvețiană și spaniolă. Remarcăm, totodată, apariția interesantă a două țări noi în top, Ucraina și Israel, ambele țări în ultimii ani intensificând prezența lor investițională în țările din Europa de Est și Sud-est.

Un alt specific al ISD în Moldova este că acestea sunt foarte concentrate sub aspect teritorial și că în timp această concentrare doar s-a consolidat. Aceasta corelează cu modelul de creștere economică dominant după anul 2000, când creșterea era polarizată pe municipiul Chișinău. În anul 2008 municipiului Chișinău îi revenea 79,8% din stocul total de ISD. Chiar și după excluderea unor mari sectoare, în care există câțiva investitori ale căror oficii centrale sunt amplasate în Chișinău (producția și distribuirea energiei electrice, producția și distribuirea combustibilului gazos, telecomunicații și activități financiare), ponderea capitalului străin investit în mun. Chișinău rămâne destul de înaltă – 69,1%.

Tabelul 4. ISD străine amplasate în alte unități administrativ-teritoriale decât mun. Chișinău, anul 2008

Cod CAEM	Descriere	Valoarea stocului, MDL	Ponderea, % din total pe sector economic
D26	Productia altor produse din minerale nemetalifere	508976468	73,1
D159	Fabricarea bauturilor	279727310	55,0
D18	Fabricarea de articole de imbracaminte; prepararea si vopsirea blanurilor	127674777	78,5
D158	Fabricarea altor produse alimentare	94489654	74,2
I60	Transporturi terestre	42995231	75,3
K71	Inchirierea masinilor si a echipamentelor fara operator, a bunurilor personale si de uz casnic	19537310	93,5
A014	Servicii pentru agricultura si servicii in cresterea animalelor (cu exceptia celor sanitar-veterinare)	7738002	100,0
D153	Prelucrarea si conservarea fructelor si legumelor	7363544	99,7
A013	Cultura vegetala asociata cu cresterea animalelor	6229115	100,0
D156	Fabricarea produselor de morarit, a amidonului si a produselor din amidon	4024270	99,9
O90	Eliminarea deseurilor si a apelor uzate; asanare, salubritate si activitati similare	2730455	100,0
D28	Fabricarea produselor finite din metal, exclusiv productia de masini si utilaje	1555232	65,5
D154	Fabricarea uleiurilor si grasimilor vegetale la animale	1378530	99,6
A012	Cresterea animalelor	1138351	99,6
D31	Productia de masini si aparate electrice	860909	62,9

Sursa: calculele autorilor pe baza datelor BNS

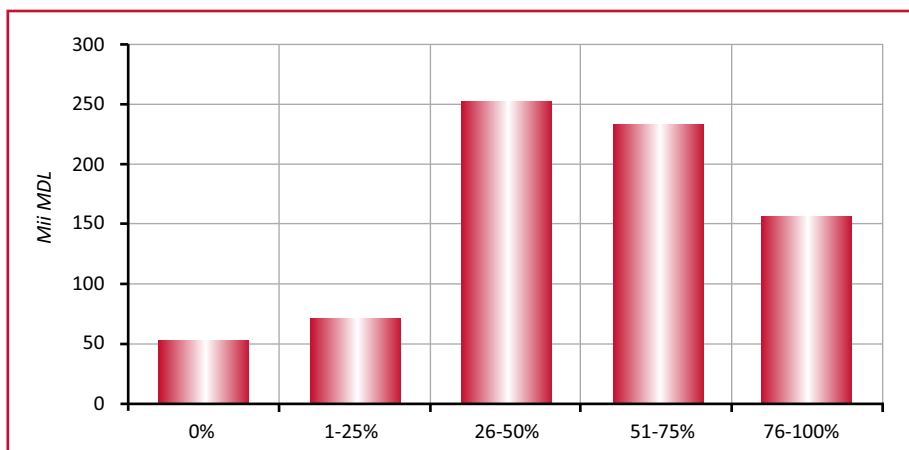
Aceasta denotă că, în afara capitalei, Republica Moldova nu este foarte atractivă pentru investitori, în special din cauza infrastructurii fizice și sociale foarte slab dezvoltate. Totuși, forța de muncă mai ieftină în raioane reprezintă un avantaj competitiv al acestora și a determinat amplasarea unor companii străine în afara mun. Chișinău. Aceasta se referă la sectoarele intensive în forță de muncă (cum ar fi fabricarea articolelor de îmbrăcăminte), sectoarele în care proximitatea față de materia primă este importantă (fabricarea băuturilor, prelucrarea și conservarea fructelor și legumelor, producerea materialelor de construcție) și sectoare orientate spre deservirea agenților economici amplasați prioritar în alte zone decât capitala (ex. închirierea mașinilor și a echipamentelor fără operator și servicii pentru agricultură și servicii în creșterea animalelor). Mai multe detalii vedeți în Tabelul 4.

1.3. Factorii care atrag ISD în Moldova

Pentru a înțelege ce factori atrag investițiile străine în Moldova, am analizat dacă companiile străine sunt mai intensive în capital (capital-intensive) sau în forță de muncă (labour-intensive). Pentru aceasta, în fiecare sector am analizat valoarea medie a intrărilor de active materiale și nemateriale per angajat, în perioada 2004-2008.

Observăm că, în ansamblu, companiile străine sunt concentrate în sectoare mai intense în capital, fapt ce presupune un nivel mai înalt de tehnologizare și, respectiv, o valoare mai mare a activelor care revin unui angajat. Graficul 8 relevă o diferență notabilă a acestui indicator dintre companiile fără capital străin sau cu o cotă mică a capital străin în total capital (de la 1% la 25%), în comparație cu companiile unde prezența investitorului străin este mai mare.

Graficul 8. Valoarea medie a intrărilor de active materiale și nemateriale per angajat, conform ponderii capitalului străin în companie, MDL, 2004-2008



Sursa: calculele autorilor pe baza datelor BNS.

Cu toate acestea, o privire mai amănunțită asupra datelor relevă variații mari la nivelul sectoarelor. Tabelul 5, cu mici excepții, confirmă că investițiile străine ghidate de costuri sunt tradițional orientate spre export, iar cele atrase de conjunctura favorabilă a pieței interne sunt orientate spre satisfacerea cererii locale (mai multe vedeți în subcapitolul 2.3.). Astfel, sectoarele cu investiții străine în sectoarele cele mai intensive în capital (indicator calculat ca raport total active per angajat) sunt orientate spre piața internă. Aceste companii promovează o politică investițională mai intensă (vedeți mai multe în subcapitolul 2.4.), fapt ce a dus la creșterea esențială a valorii activelor pe parcursul ultimilor ani. În categoria respectivă, în mod surprinzător nimeresc și sectoare considerate, în mod tradițional, ca fiind intense în forță de muncă (activități financiare, tranzacții imobiliare, servicii prestate întreprinderilor). Informația completă cu privire la intensitatea în capital sau în forță de muncă a sectoarelor economiei este prezentată în Anexa 3.

Pe de altă parte, sectoarele cu o intensitate mai mare a forței de muncă, sunt orientate spre piețele externe, și companiile din acest sector promovează o politică investițională mai pasivă. Aceasta explică includerea unor sectoare considerate, la general, drept fiind intense în capital,

în categoria celor intense în forța de muncă (producția de mașini și aparate electrice, producția de mobilier și alte activități industriale, fabricarea de mașini și echipamente). Totodată, în aceeași categorie sunt incluse și sectoarele unde companiile, în mod tradițional, operează pe baza contractelor lohn, utilizând intens forța de munca locală (fabricarea de articole de îmbrăcăminte și repararea și vopsirea blănurilor, producția de piei, de articole din piele și fabricarea încălțăminte).

Tabelul 5. Top-10 sectoare cu companii cu capital străin categorizate conform intensității capitalului sau a forței de muncă

Sectoarele cele mai intensive în capital			Sectoarele cele mai intensive în forța de muncă		
Cod CAEM	Descrierea	Valoarea Total active per angajat	Cod CAEM	Descrierea	Valoarea Total active per angaja
I642	Telecomunicatii	1034889,0	D16	Fabricarea produselor de tutun	4313,7
E401	Producția și distribuția energiei electrice	794493,8	D31	Producția de mașini și aparate electrice	6113,9
K70	Tranzacții imobiliare	318979,3	D18	Fabricarea de articole de îmbrăcăminte; prepararea și vopsirea blănurilor	7509,7
D37	Recuperarea deșeurilor și resturilor de materiale reciclabile	315919,1	D20	Prelucrarea lemnului și fabricarea articolelor din lemn	8457,6
O90	Eliminarea deșeurilor și a apelor uzate; asanare, salubritate și activități similare	256493,1	D36	Producția de mobilier și alte activități industriale	10868,0
D26	Producția altor produse din minerale nemetalifere	238948,3	D153	Prelucrarea și conservarea fructelor și legumelor	12098,28
A012	Cresterea animalelor	169702	D19	Producția de piei, de articole din piele și fabricarea încălțăminte	14404,13
J65	Activități financiare	151881,8	D21	Fabricarea hirtiei și cartonului	17205,48
K74	Alte activități servicii prestate în principal întreprinderilor	149660,8	K72	Tehnica de calcul și activități conexe	17441
D154	Fabricarea uleiurilor și grasimilor vegetale la animale	149660,8	D29	Fabricarea de mașini și echipamente	18433,63

Surse: calculele autorilor pe baza datelor BNS;

Tabelul 6. Top-10 sectoare după media valorii activelor per companie cu capital străin

Cod CAEM	Descriere	Total active per companie, lei	Ponderea capitalului străin în total capital, %
1 E402	Producția și distribuția combustibilului gazos	3.092.055.419	28,3
2 E401	Producția și distribuția energiei electrice	912.277.023	51,2
3 D26	Producția altor produse din minerale nemetalifere	180.641.594	44,9
4 J65	Activități financiare	116.448.942	31,1
5 D159	Fabricarea băuturilor	112.909.484	27,4
6 I642	Telecomunicații	106.933.437	16,0
7 D21	Fabricarea hârtiei și a cartonului	84.173.841	61,4
8 D158	Fabricarea altor produse alimentare	74.750.018	30,1
9 D23	Cocsificarea cărbunelui, distilarea țițeiului și tratarea combustibililor nucleari	69.475.358	66,1
10 G50	Vânzarea, întreținerea și repararea autovehiculelor și motocicletelor; comerțul cu amănuntul al carburanților	46.863.326	53,4

Sursa: calculele autorilor pe baza datelor BNS.

Deloc surprinzător, topul sectoarelor cu cele mai mari active per companie cu capital străin sunt cele intense în capital. Acestea sunt reprezentate, în special, de sectorul energetic (Tabelul 6), unde activează inclusiv așa companii-gigant ca „Moldova Gaz” S.A. (proprietate rusă) și „Red Union Fenosa” S.A. (proprietate spaniolă). Totodată, creșterea puternică a investițiilor străine directe în activitățile financiare (sectorul bancar, sectorul de asigurări, sectorul de leasing) din anii 2007-2008 a determinat și avansarea acestui gen de activitate în top. Pe segmentul fabricării băuturilor, un impact major l-a avut activitatea companiilor de producere a băuturilor alcoolice (vinuri, bere), iar în domeniul telecomunicațiilor –companiile „Orange Moldova” S.A. și „Moldcell” S.A.. Informația completă cu privire la dimensiunea companiilor (total active per companie) este prezentată în Anexa 2.

Această analiză ne conduce la concluzia că principalii factori care au atras cele mai mari investiții în Republica Moldova, pe parcursul ultimilor ani au fost programele de privatizare sau proiectele de convertire a datoriilor în acțiuni (în special, în sectorul energetic) și conjunctura favorabilă a pieței interne (activitățile financiare și telecomunicațiile). Totodată, un alt factor esențial care a atras companiile străine în Moldova este costul redus al forței de muncă, în special în raport cu țările din Europa Centrală și de Sud-est și în raport cu Rusia. Astfel, salariul mediu lunar per angajat, în 2009, în Republica Moldova a constituit circa 174 Euro, în timp ce în Ucraina acesta a fost de 198 Euro, Rusia – 481 Euro, iar România – 447 Euro⁷.

⁷ Datele birourilor naționale de statistică a țărilor respective.

CAPITOLUL 2.

IMPACTUL INVESTIȚIILOR STRĂINE DIRECTE ASUPRA ECONOMIEI MOLDOVENEȘTI

2.1. Impactul ISD asupra creșterii economice

Deși Republica Moldova se plasează printre statele „codașe” conform stocului de ISD per capita (720 USD per capita în 2008, în comparație cu 826 USD în medie în țările CSI, 2406 USD în medie pe toate țările în tranziție și 4335 USD în țările Central și Est-europene care au aderat la UE), rolul benefic al acestora asupra economiei moldovenești nu poate fi neglijat. În primul rând există câteva sectoare care s-au dezvoltat aproape exclusiv datorită ISD și în care ponderea acestora în prezent este de peste 50% (Tabelul 7).

Tabelul 7. Ponderea capitalului străin în sectoarele economice cu peste 20% capital străin (%), 2008

Cod CAEM	Descrierea	Ponderea capitalului străin în sector, %
D35	Productia altor mijloace de transport	93,4
D18	Fabricarea de articole de îmbracaminte; prepararea și vopsirea blanzilor	66,8
D23	Cocsificarea carbunelui, distilarea titeiului și tratarea combustibililor nucleari	66,1
D21	Fabricarea hirtiei și cartonului	61,4
G50	Vinzarea, întreținerea și repararea autovehiculelor și motocicletelor; comerțul cu amanuntul al carburanților pentru mijloacele de transport cu motoare cu ardere internă	53,4
E401	Productia și distributia energiei electrice	51,2
D26	Productia altor produse din minerale nemetalifere	44,9
H55	Hoteluri și restaurante	35,7
G51	Comerțul cu ridicata și intermediari, exclusiv comerțul cu autovehicule și motociclete	34,0
D19	Productia de piei, de articole din piele și fabricarea încălțăminte	31,5
J65	Activități financiare	31,1
D158	Fabricarea altor produse alimentare	30,1
D24	Industria chimică	28,5
E402	Productia și distributia combustibilului gazos	28,3
K70	Tranzacții imobiliare	27,5
D25	Productia de articole din cauciuc și din material plastic	28,2
D159	Fabricarea băuturilor	27,4
D25	Productia de articole din cauciuc și din material plastic	27,4
D155	Fabricarea produselor lactate	26,9
K71	Inchirierea mașinilor și a echipamentelor fără operator, a bunurilor personale și de uz casnic	24,6
D29	Fabricarea de mașini și echipamente	21,7
D152	Prelucrarea și conservarea peștelui și a produselor din pește	21,3

Sursa: Calculele autorilor pe baza datelor BNS

Printre acestea se numără și sectoare care au impact direct și vital pentru funcționarea normală a întregii economii. Astfel, participarea investitorului străin la privatizarea în sectorul de producție și distribuire a energiei electrice a rezolvat problema datorilor reciproce în sector și a prevenit înrăutățirea situației până la proporții similare cu cea actuală din sectorul producției și distribuției de energie termică. Însă, sectorul de producție și distribuție a energiei electrice, deși este dominat de capital străin, este reprezentat de numai un singur agent economic cu investiții străine foarte mari. Situația este similară și în sectorul de cocsificare a cărbunelui, distilare a țițeiului și tratare a combustibililor nucleari unde există doar două companii străine, sau producția cimentului, unde există un singur mare producător cu capital străin. Un alt exemplu de sector economic care practic a fost creat de la zero de investitorii străini sunt telecomunicațiile mobile, reprezentat de două companii cu capital străin (plus una cu capital de stat).

Însă alte sectoare economice sunt mai puțin concentrate în jurul unui singur mare investitor străin. În unele sectoare dominate în prezent de ISD, investitorii străini au pătruns mai târziu, dar au fost mai numeroși, cum ar fi, de exemplu, fabricarea de articole de îmbrăcăminte. În acest sector investițiile străine directe au crescut după 2004 și au fost determinate de investițiile în întreprinderile de procesare externă a producției și pentru care Moldova a fost atractivă prin forța de muncă mai ieftină comparativ cu țările europene.

În afară de cele dominate integral de capitalul străin, mai sunt și alte sectoare atractive pentru investitori, deși cu o pondere mai mică a investițiilor străine. În Tabelul 7 sunt ilustrate toate sectoarele în care ponderea ISD în totalul capitalului social și suplimentar la nivel de sector este de peste 20%. Dintre acestea fac parte și unele sectoare tradiționale pentru economia moldovenească, cum ar fi fabricarea băuturilor, fabricarea produselor lactate. Totodată, majoritatea ramurilor industriei alimentare – considerată în perioada sovietică un sector deosebit de competitiv - nu au atras investiții străine semnificative, ponderea acestora în sector fiind relativ scăzută (Tabelul 8).

Și în sectorul agricol - un alt sector „tradițional” pentru economia moldovenească - investițiile străine au fost și rămân foarte mici. Aceasta este consecința directă a limitărilor la procurarea terenurilor agricole de către investitorii străini, ceea ce nu a permis exploatarea pleneră a celei mai valoroase resurse naturale pe care o deține Republica Moldova – solul fertil. Astfel, în sectorul de cultură vegetală doar 5,5% din capital este capital străin, iar în sectorul de creștere a animalelor – doar 0,62%. Nici nu ne așteptăm ca investitorii străini să fie atrași de aceste sectoare atât timp cât aceștia legal nu pot intra în posesia elementului de bază a procesului tehnologic - terenurile agricole.

Totodată, există câteva sectoare care în general nu au fost atrăgătoare pentru ISD, inclusiv unele, dezvoltarea cărora se bazează integral pe tehnologii avansate și pe capital uman de cea mai înaltă calificare. Exemple de asemenea sectoare omise de pe agenda investitorilor străini sunt producția de aparatură și instrumente medicale, de precizie, optice și de ceasuri, producția de echipamente și aparate de radio, televiziune și comunicații, fabricarea de mijloace ale tehnicii de calcul și de birou.

Tabelul 8. Ponderea capitalului străin în sectoarele economice cu mai puțin de 20% capital străin, anul 2008, % din total capital pe sector

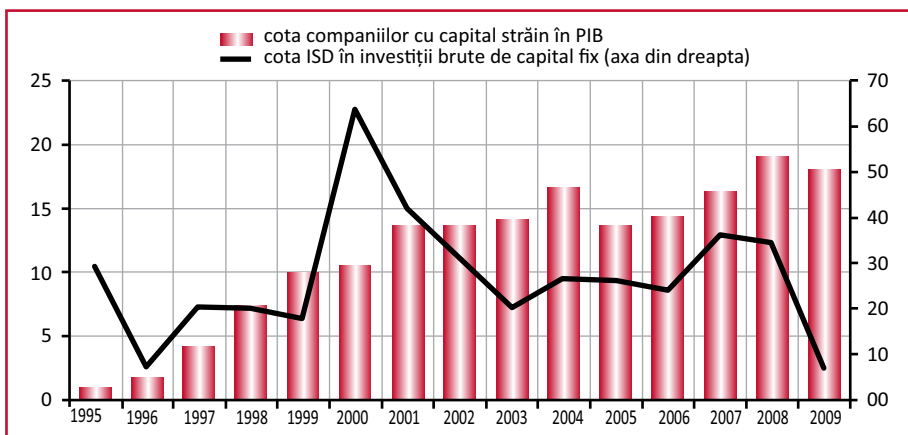
Cod CAEM	Descriere	Ponderea
O92	Activitati recreative, culturale si sportive	18,6
I642	Telecomunicatii	16,0
G52	Comert cu amanuntul; repararea obiectelor de uz casnic si personale	13,3
D22	Edituri, poligrafie si reproducerea materialelor informative	13,2
K74	Alte activitati servicii prestate in principal intreprinderilor	12,2
D151	Productia, prelucrarea si conservarea carnii si a produselor din carne	9,6
D17	Fabricarea produselor textile	8,2
I63	Activitati anexe si auxiliare de transport; activitati ale agentilor de turism	8,1
A013	Cultura vegetala asociata cu cresterea animalelor	7,7
D37	Recuperarea deseurilor si resturilor de materiale reciclabile	7,6
K72	Tehnica de calcul si activitati conexe	6,7
A014	Servicii pentru agricultura si servicii in cresterea animalelor (cu exceptia celor sanitar-veterinare)	5,5
A011	Cultura vegetala	5,5
D20	Prelucrarea lemnului si fabricarea articolelor din lemn	5,2
D154	Fabricarea uleiurilor si grasimilor vegetale la animale	4,3
D36	Productia de mobilier si alte activitati industriale	4,1
I62	Transporturi aeriene	3,1
D31	Productia de masini si aparate electrice	3,0
O93	Activitati de servicii particulare	2,6
D156	Fabricarea produselor de morarit, a amidonului si a produselor din amidon	2,2
D153	Prelucrarea si conservarea fructelor si legumelor	2,1
F45	Constructii	1,9
O90	Eliminarea deseurilor si a apelor uzate; asanare, salubritate si activitati similare	1,9
I60	Transporturi terestre	1,7
D16	Fabricarea produselor de tutun	1,4
D28	Fabricarea produselor finite din metal, exclusiv productia de masini si utilaje	1,3
A012	Cresterea animalelor	0,6
O91	Activitati asociative	0
D33	Productia de aparatura si instrumente medicale, de precizie, optice si productia de ceasuri	0
I641	Activitati de posta si de curier	0
K73	Cercetare si dezvoltare	0
C1	Industria extractiva	0
D32	Productia de echipamente si aparate de radio, televiziune si comunicatii	0
A02	Silvicultura, exploatare forestiera si servicii anexe	0
B05	Pescuitul, piscicultura	0
D157	Fabricarea nutreturilor gata pentru animale	0
D27	Industria metalurgica	0
D30	Fabricarea de mijloace ale tehnicii de calcul si de birou	0
D34	Productia mijloacelor de transport rutier	0

Cod CAEM	Descriere	Ponderea
E403	Aprovizionarea cu aburi si apa calda	0
E41	Captarea, epurarea si distributia apei	0
I61	Transporturi pe apa	0

Sursa: Calculele autorilor pe baza datelor BNS.

Nu doar analizele bazate pe date sectoriale, dar și datele statistice din publicațiile ordinare ale BNS demonstrează că ISD au avut un rol major ca motor de creștere economică în Moldova. Astfel, ponderea medie a investițiilor străine în total investiții brute de capital fix pe economie a crescut de la 18,9% în 1995-1999, la 29,8% în 2000-2004 (36,7% dacă includem efectul „Union Fenosa” din 2000) și la 30,1% în 2005-2008. Rolul esențial al ISD în creșterea economică din Moldova este demonstrat și de creșterea esențială și aproape constantă a cotei întreprinderilor proprietate mixtă și străină în PIB, de la 4,9% în 1995-1999 la 10,4% în 2000-2004 și la 15,2% în 2005-2008 (Graficul 9). În contextul crizei financiare globale ponderea ISD în investițiile brute de capital fix au scăzut la 7,1%, dar cota în PIB a întreprinderilor cu proprietate mixtă și străină nu s-a schimba esențial, conform estimărilor noastre.

Graficul 9. Evoluția cotei companiilor cu capital străin în PIB și a cotei ISD în finanțarea investițiilor brute de capital fix, % din total.

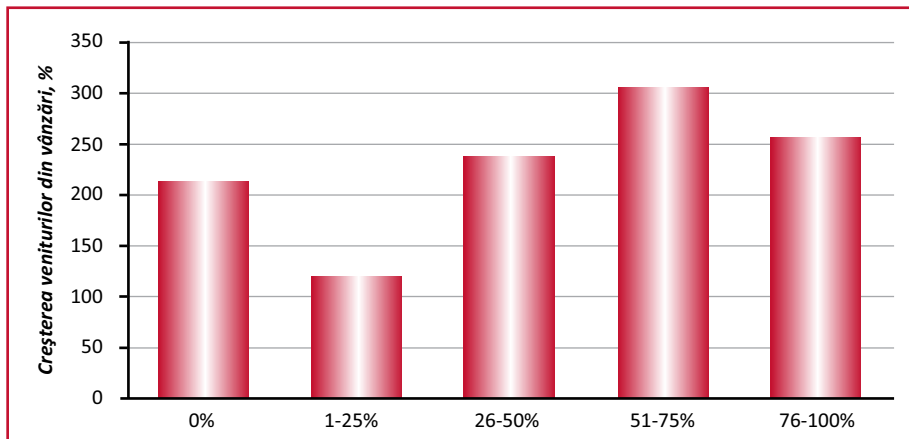


Surse: calculele autorilor pe baza datelor BNS si BNS.

Utilizând datele furnizate de BNS pentru acest studiu, noi am analizat contribuția ISD la creșterea economică prin prisma creșterii veniturilor din vânzări în dependență de ponderea capitalului străin, atât la nivelul întregii economii, cât și la nivel de sectoare economice. Aceasta permite identificarea sectoarelor în care ISD au avut un rol major în raport cu cele în care contribuția ISD a fost insignifiantă. La nivelul întregii economii, din 2004 până în 2008, veniturile din vânzări ale companiilor cu capital străin au crescut de 2,5 ori⁸, în comparație cu o rată de creștere de 2,1 ori a veniturilor companiilor autohtone. O rată mai semnificativă de creștere a fost înregistrată la companiile străine care au nu doar o prezență formală a investitorului străin, ci cu ponderea capitalului străin de peste 25% (Graficul 10).

⁸ Aici și mai departe ratele de creștere și descreștere sunt reflectate în expresia nominală, deoarece Expert-Grup nu a dispus de dezagregările suficiente ale indicilor prețurilor industriale necesare pentru a calcula creșterea reală.

Graficul 10. Creșterea veniturilor din vânzări în 2004-2008 în dependență de ponderea capitalului străin în capitalul companiei, %



Sursa: calculele autorilor pe baza datelor BNS.

Sectoarele cu cea mai puternică creștere a veniturilor din vânzări în perioada 2004-2008 sunt cele cu ponderea relativ înaltă a ISD (Tabelul 9). Mai mult ca atât, există sectoare în care veniturile din vânzări au crescut aproape în exclusivitate datorită intrării pe piața moldovenească a investitorilor străini. Acesta este cazul distilării țiteiului, unde 2 întreprinderi cu capital străin a contribuit la creșterea semnificativă a veniturilor din vânzări în acest sector.

Tabelul 9. Sectoarele economice cu cea mai înaltă creștere a veniturilor din vânzări 2004-2008.

Cod CAEM	Descriere	Creșterea veniturilor din vânzări, ori	Ponderea capitalului străin, %
D23	Cocsificarea carbunelui, distilarea țiteiului și tratarea combustibililor nucleari	53	66,1
D35	Producția altor mijloace de transport	8,3	93,4
J65	Activități financiare	6,8	31,1
G50	Vinzarea, întreținerea și repararea autovehiculelor și motocicletelor; comerțul cu amănuntul al carburanților pentru mijloacele de transport cu motoare cu ardere internă	4,6	53,4
D152	Prelucrarea și conservarea pestelui și a produselor din pește	3,7	21,3
D24	Industria chimică	3,7	28,5

Sursa: calculele autorilor pe baza datelor BNS.

Totuși, o analiză dezagregată la nivel de sectoare economice relevă faptul că nu în toate sectoarele veniturile din vânzări ale companiilor cu capital străin au crescut mai puternic în comparație cu cele ale companiilor autohtone. În industria alimentară în ansamblu, fabricarea produselor textile, prelucrarea lemnului și fabricarea articolelor din lemn, fabricarea hârtiei și cartonului, producția altor mijloace de transport, întreprinderile autohtone au înregistrat creșteri mai semnificative a veniturilor din vânzări în comparație cu întreprinderile străine.

La nivelul întregii industrii prelucrătoare nu există o corelație pozitivă semnificativă între creșterea volumului de producție pe sectoare și ponderea capitalului străin în companii. Astfel, chiar dacă în ramurile industriei alimentare ponderea investițiilor străine a fost mai mică decât în industria nealimentară, cererea internă înaltă pe parcursul ultimilor ani pentru produsele alimentare a contribuit la creșterea veniturilor din vânzări în sector la fel de semnificativ ca în sectoarele industriei nealimentare.

2.2. Competitivitatea companiilor cu capital străin față de companiile locale

Adeseori se invocă argumentul că companiile cu capital străin sau mixte sunt în mod necesar mai competitive decât cele locale. Pentru a analiza valabilitatea acestui argument, am utilizat doi indicatori ce reflectă gradul de competitivitate: 1) penetrarea pe piață comparată cu ponderea capitalului străin în sector și 2) vânzările per angajat.

Datele existente nu permit stabilirea unei corelații univoce între penetrarea pe piață a vânzării-lor și ponderea capitalului străin, situația variind mult de la un sector la altul (Tabelul 10).

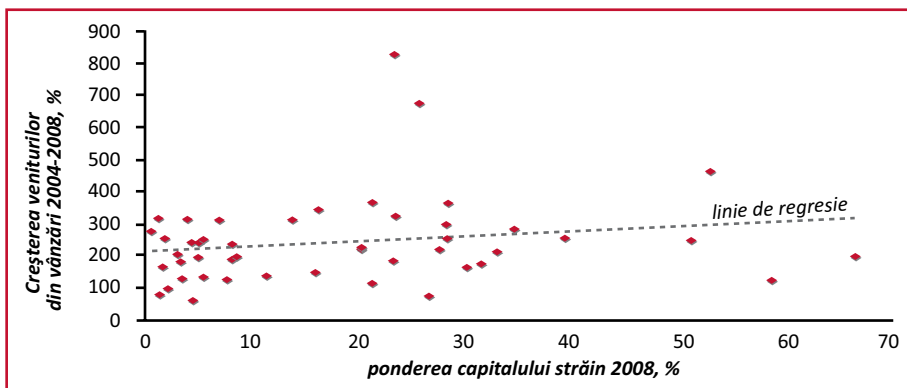
Tabelul 10. Sectoarele economice conform raportului dintre penetrarea pe piață a vânzărilor și a ponderii capitalului străin

Penetrarea vânzărilor pe piață mai mică ca ponderea capitalului străin la nivel de sector		Penetrarea vânzărilor pe piață mai mare ca ponderea capitalului străin la nivel de sector	
Cod CAEM	Descrierea	Cod CAEM	Descrierea
D23	Cocsificarea carbunelui, distilarea titeiului și tratarea combustibililor nucleari	D26	Producția altor produse din minerale nemetalifere
D21	Fabricarea hirtiei și cartonului	E402	Producția și distribuția combustibilului gazos
E401	Producția și distribuția energiei electrice	D159	Fabricarea băuturilor
D155	Fabricarea produselor lactate	J65	Activități financiare
D35	Producția altor mijloace de transport	K71	Inchirierea mașinilor și a echipamentelor fără operator, a bunurilor personale și de uz casnic
D29	Fabricarea de mașini și echipamente	D152	Prelucrarea și conservarea pestelui și a produselor din pește
H55	Hoteluri și restaurante	I642	Telecomunicații

Sursa: ratingul autorilor pe baza datelor BNS

Veniturile din vânzări per angajat reprezintă un alt indicator important pentru analiza poziției pe piață a companiilor, determinarea competitivității acestora și a eficienței politicilor de marketing. La nivelul întregii economii moldovenești se înregistrează o corelație destul de slabă între veniturile din vânzări per angajat și ponderea capitalului străin în sectoarele economice (Graficul 11).

Graficul 11. Corelația dintre ponderea capitalului străin în capitalul companiilor și venituri din vânzări/angajat, 2008.



Sursa: calculele autorilor pe baza datelor BNS.

Graficul 12. Veniturile din vânzări/angajat pe grupe de întreprinderi după ponderea capitalului străin în capitalul companiei, MDL.



Sursa: calculele autorilor pe baza datelor BNS.

Însă o asemenea legătură este vizibilă la nivelul grupelor de companii după ponderea capitalului străin. Astfel, din 2004 până în 2008 întreprinderile cu capital străin au înregistrat în mod constant venituri din vânzări per angajat superioare companiilor locale în ansamblu pe economie (Graficul 12), cât și la nivelul majorității sectoarelor (vedeți Anexa 1). Corelația dată este validă pentru toate sectoarele economice cu excepția industriei alimentare în ansamblu, fabricarea produselor textile, prelucrarea lemnului și fabricarea articolelor din lemn, unde companiile autohtone au înregistrat venituri din vânzări per angajat superioare față de companiile aflate în proprietate străină și mixtă. În aceste sectoare producătorii autohtoni au fost mai com-

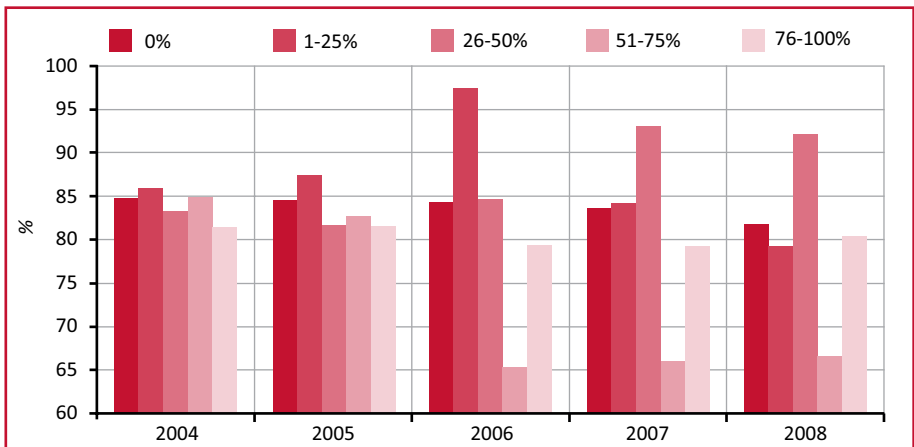
petitivi, probabil datorită experienței mai îndelungate pe piața moldovenească și a gradului de cunoaștere a pieței locale. O altă explicație este că în unele sectoare (spre exemplu, fabricarea produselor textile), companiile locale generează valoarea adăugată și nu doar sunt integrate în lanțurile valorice ale companiilor străine pe baza angajamentelor de procesare externă.

Astfel, analiza arată că companiile străine tind să fie poziționate mai bine pe piața locală, politicile de marketing ale acestora sunt mai eficiente, iar în medie acestea sunt mai competitive. Aceasta se referă atât la economie în ansamblu, cât și la majoritatea sectoarelor economice în parte. Există totuși și unele sectoare în care companiile locale rămân mai competitive.

2.3. ISD și eficiența managementului companiilor

Eficiența vânzărilor este analizată cu ajutorul unor asemenea indicatori ca raportul costurilor de producție la total vânzări și rotația stocurilor. Analiza ponderii costurilor de producție în total venituri din vânzări a demonstrat că companiile cu o pondere majoritară a capitalului străin, pe parcursul ultimilor ani, înregistrează mai mici costuri raportate la o unitate de produs/serviciu vândut (Graficul 13). Este necesar de menționat că companiile străine au reușit o asemenea performanță având și salarii mai mari plătite angajaților, fapt ce se reflectă asupra costului total al vânzărilor. Explicația majoră constă în efectul producerii de scară care derivă din faptul că companiile cu capital străin, per ansamblu, au dimensiuni mai mari față de cele autohtone. Aceasta le permite să desfășoare linii de producere mai extensive, creșterea volumului de producție fiind asociată, în mod normal, cu diminuarea costurilor unitare. În final, aceasta permite companiilor străine să fie mai competitive prin preț și să câștige teren în fața celor autohtone.

Graficul 13. Ponderea costurilor în total venituri din vânzări conform ponderii capitalului străin în capitalul companiei, %



Sursa: calculele autorilor pe baza datelor BNS.

Cele mai mici costuri unitare sunt înregistrate în sectorul telecomunicațiilor, în medie 53,9% din vânzări în 2008, iar costurile înregistrate de companiile cu capital autohton sunt semnificativ mai mari față de cele înregistrate de companiile cu capital străin. Alte sectoare, unde au fost atestate diferențe majore dintre nivelul de eficiență a vânzărilor în companiile cu capital străin față de cele cu capital autohton sunt (vezi mai multe detalii în Anexa 4):

- ♦ producția altor mijloace de transport;
- ♦ producția de mobilier și alte activități industriale;
- ♦ activitățile financiare;
- ♦ industria chimică;
- ♦ comerțul cu amănuntul; repararea obiectelor de uz casnic;
- ♦ construcții.

În toate aceste sectoare, eficiența vânzărilor crește odată cu creșterea ponderii capitalului străin în companii. Această performanță este determinată de nivelul relativ mai înalt de tehnologizare, precum și dimensiunile relativ mari ale companiilor străine și, respectiv, efectul producției de scară. O altă cauză este eficiența strategiilor de marketing care influențează poziționarea și penetrarea pe piață a companiilor, fapt ce se reflectă asupra eficienței vânzărilor.

Totodată, există o serie de sectoare unde companiile cu capital străin au înregistrat performanțe mai proaste la capitolul eficienței vânzărilor, față de cele cu capital autohton. Aceste sectoare includ:

- ♦ cultura vegetală;
- ♦ prelucrarea și conservarea fructelor și legumelor;
- ♦ transporturi terestre;
- ♦ activități anexe și auxiliare de transport; activități ale agenților de turism;
- ♦ tranzacții imobiliare.

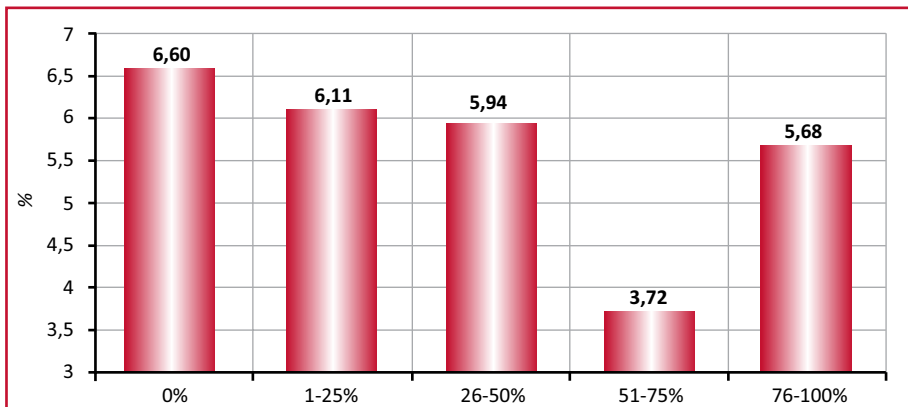
Analizând ponderile de capital străin în companiile din sectoarele enumerate mai sus putem observa că, cu mici excepții, sectoarele cele mai atractive pentru investitorii străini au înregistrat și o eficiență mai mare a vânzărilor. În același timp, în sectoarele care s-au dezvoltat preponderent pe baza capitalului autohton, companiile cu capital străin au înregistrat costuri unitare mai mari.

Un alt indicator al eficienței managementului este gestiunea stocurilor, aspect de care depinde solvabilitatea companiilor. Solvabilitatea este influențată de viteza rotației stocurilor, aceasta fiind calculată ca raport dintre volumul vânzărilor și valoarea stocurilor. Graficul 14 relevă o corelație negativă dintre ponderea capitalului străin în capitalul companiilor și viteza de rotație a stocurilor. Teoria managementului corporativ ar deduce din aceasta că companiile cu capital străin demonstrează o gestionare mai ineficientă a stocurilor sau/și că întâmpină mai multe probleme la capitolul piețelor de desfacere. Însă această concluzie nu prea se împacă cu realitate, mai ales luând în considerație faptul că companiile cu capital străin înregistrează mai mari vânzări per angajat. Cauza acestui aparent paradox constă în dimensiunea stocurilor deținute de companii. Deoarece, companiile cu capital autohton sunt, de regulă, de dimensiuni mai mici și înregistrează venituri din vânzări mai mici per angajat, acestea nu sunt orientate spre acumularea volumelor mari de stocuri. În același timp, companiile cu capital străin, având cifre de afaceri mai mari, au o politică diferită de gestiune a stocurilor, care permite acumularea unor volume mai mari de stocuri păstrate pe perioade mai lungi de timp. Respectiv, și rata de rotație a stocurilor în aceste companii este mai mică.

Totodată, rata respectivă se încadrează în valori admisibile din punct de vedere financiar, fiind superioară nivelului minim necesar (5 unități, indicator adimensional). Excepție face categoria de companii cu ponderea capitalului străin de la 51% la 75%, în care se încadrează un număr mai mic de companii. Prin urmare, o rotație a stocurilor mai lentă, observată la companiile cu capital străin pare destul de firească pentru mărimea acestora. Mai mult ca atât, în cele mai

multe cazuri, companiile cu capital străin pot beneficia de mai multe surse externe de finanțare a mijloacelor circulante, fapt ce permite întreținerea volumelor de stocuri respective.

Graficul 14. Rata medie de rotație a stocurilor în 2004-2008, conform ponderii capitalului străin în capitalul companie, %



Sursa: calculele autorilor pe baza datelor BNS.

Tablelul 11. Distribuția sectoarelor în dependență de evoluția ratei de rotație a stocurilor conform ponderii capitalului străin în companii

Rata de rotație a stocurilor crește odată cu creșterea ponderii capitalului străin	Rata de rotație a stocurilor scade odată cu creșterea ponderii capitalului străin
Creșterea animalelor	Fabricarea produselor lactate
Prelucrarea și conservarea fructelor și legumelor	Fabricarea altor produse alimentare
Fabricarea produselor textile	Industria chimică
Fabricarea articolelor de îmbrăcăminte; prepararea și vopsirea blănurilor	Producția articolelor din cauciuc și din material plastic
Prelucrarea lemnului și fabricarea articolelor din lemn	Fabricarea produselor finite din metal, exclusiv producția de mașini și utilaje
Edituri poligrafice și reproducerea materialelor informative	Producția de mobilier și alte activități industriale
Producția altor produse din minerale nemetalifere	Construcții
Fabricarea de mașini și echipamente	
Producția de mașini și aparate electrice	
Alte activități și servicii prestate în principal întreprinderilor.	

Sursa: calculele autorilor pe baza datelor BNS.

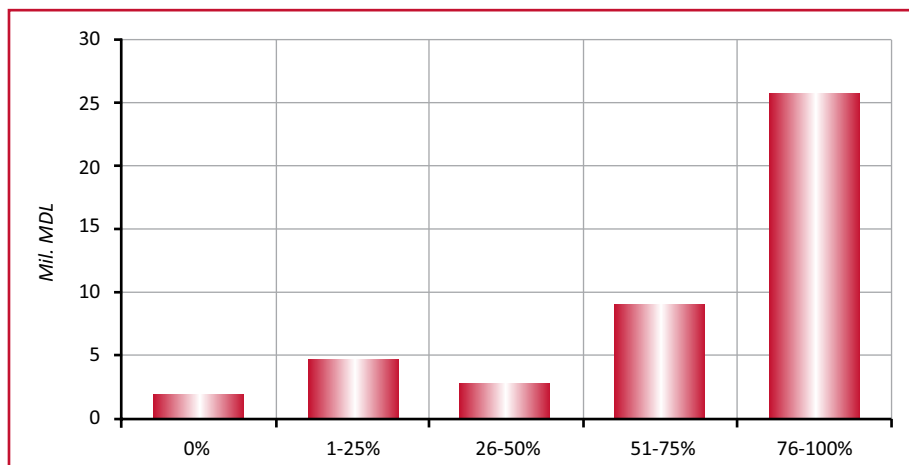
Firește, această situație nu este comună tuturor sectoarelor (Tablelul 11). Astfel, în sectoarele orientate spre export (ex: textilele, îmbrăcămintea, mașini și echipamente, aparate electrice), companiile cu capital străin înregistrează rate de rotații mai mari a stocurilor față de cele cu capital autohton (mai multe detalii vezi Anexa 5). Probabil aceasta se explică prin faptul că companiile cu capital străin au mai multe contacte stabilite cu cumpărătorii de peste hotare

și, respectiv, întâmpină mai puține dificultăți legate de piețele externe de desfacere. Pe de altă parte, într-o serie de sectoare companiile cu capital străin înregistrează rotații mai lente a stocurilor, fie din cauza politicilor diferite de gestiune a stocurilor față de companiile cu capital autohton, menționată anterior, fie datorită problemelor ce țin de comercializarea produselor.

2.4. Influența capitalului străin asupra investițiilor corporative

Per ansamblu, companiile cu capital străin, promovează o politică investițională mai activă, fapt ce se reflectă, la rândul său, asupra extinderii acestor companii atât ca dimensiuni (valoarea activelor per companie), cât și ca producție de scară (volumul producției per companie). Performanțele economice mai bune ale companiilor cu capital străin, precum și accesul mai larg la sursele externe de finanțare au determinat o valoare medie mai mare a intrărilor de active materiale și nemateriale în companiile cu capital străin în ultimii ani (Graficul 15). Companiile cu cele mai mari ponderi ale capitalului străin (76-100%) înregistrează un volum de investiții de aproximativ 5 ori mai mare față de celelalte companii, iar companiile care funcționează totalmente pe baza capitalului autohton, înregistrează un volum nesemnificativ de investiții (circa 1,9 mil. MDL).

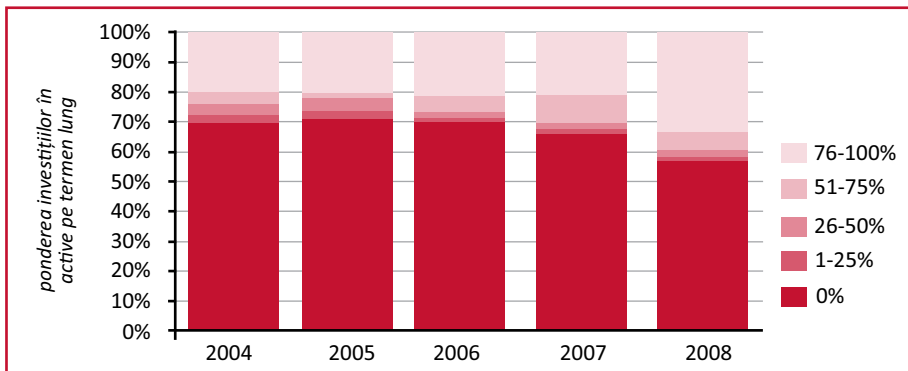
Graficul 15. Valoarea medie a intrărilor de active materiale și nemateriale per companie pentru perioada 2004-2008, conform ponderii capitalului străin în companii, mil. MDL



Sursa: calculele autorilor pe baza datelor BNS.

Existența capitalului străin are, astfel, un impact sesizabil asupra activității de investiții a companiilor. În 2008 ponderea investițiilor în active materiale și nemateriale a companiilor străine a constituit 43% din investițiile totale ale tuturor companiilor la nivelul întregii economii. Aceasta reprezintă un nivel semnificativ mai înalt comparativ cu ponderea capitalului străin în economie. Totuși, o creștere semnificativă a investițiilor în active materiale și nemateriale ale companiilor cu capital străin a avut loc abia în 2008, până atunci nivelul acestora figurând în jur de 30% (Graficul 16). Cel mai rapid au crescut investițiile companiilor cu capital preponderent străin (76-100%), indicând asupra faptului că anume acestea sunt predispuse în primul rând să-și extindă activitatea.

Graficul 16. Structura investițiilor în active pe termen lung, la nivelul întregii economii, pe grupe de companii după ponderea capitalului străin în companii, %

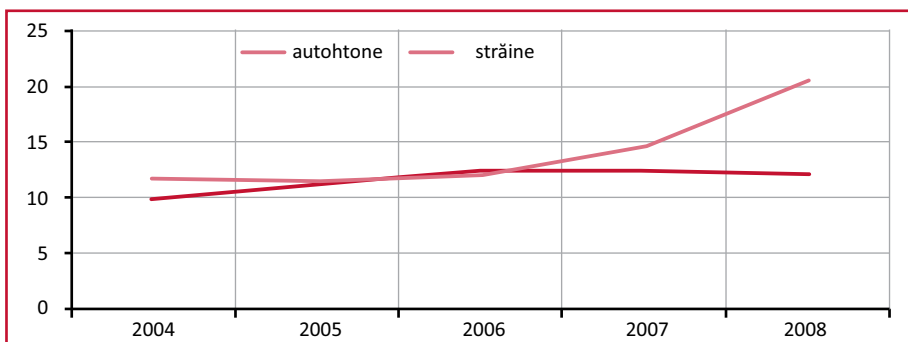


Sursa: Calculele autorilor pe baza datelor BNS

Mai mult ca atât, dacă analizăm intrările de active nemateriale, constatăm că în 2008 în proporție de 70% acestea aparțineau companiilor cu capital străin. Aceasta se datorează, în mare parte, numeroaselor companii cu capital străin din domeniul IT în Republica Moldova. Deși numărul companiilor străine din sectorul tehnicii de calcul și a activităților conexe reprezintă 21,6% din numărul total de întreprinderi din sector (86 din 398 întreprinderi înregistrate), acestea întreprinderi sunt în medie mai mari (ca și valoare a activelor) și care s-au extins mai puternic pe parcursul ultimilor ani.

La nivelul întregii economii, ponderea activelor materiale și nemateriale intrate în total active pentru întreprinderile autohtone a stagnat, în timp ce pentru întreprinderile străine acest indicator a fost în creștere, depășind cu mult întreprinderile autohtone (Graficul 17). Aceasta are loc însă în mare parte pe baza intrării de active în companiile cu peste 50% capital străin, restul companiilor mixte nu au fost mai eficiente în comparație cu întreprinderile autohtone în ceea ce privește achiziționarea de active pe termen lung.

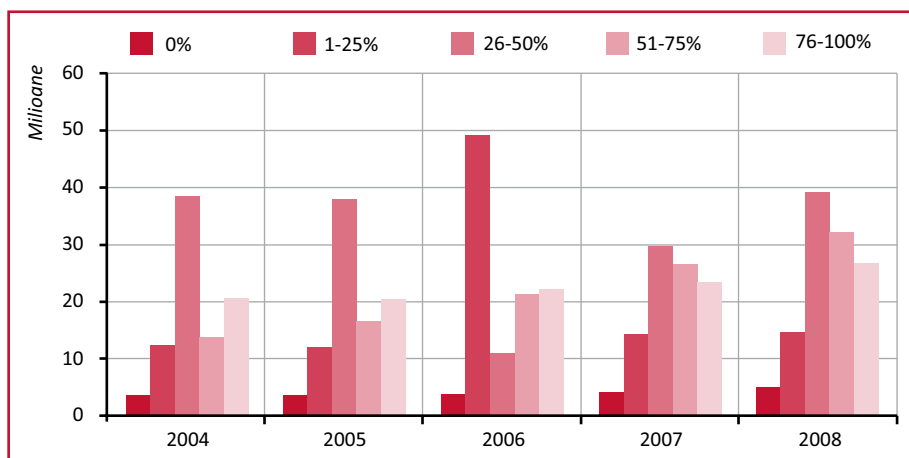
Graficul 17. Ponderea intrărilor de active pe termen lung în total active în întreprinderile autohtone și cele cu capital străin, %



Sursa: calculele autorilor pe baza datelor BNS.

Analiza datelor privind valoarea activelor deținute de companii relevă faptul că companiile cu capital străin sunt de dimensiuni mai mari, având la bilanț o valoare mai mare a activelor față de cele autohtone (Graficul 18). Prin urmare, acestea dispun de un spectru mai vast de instrumente care le permit să fie mai competitive pe piață, să angajeze un număr mai mare de persoane și să desfășoare mai multe proiecte investiționale. Pe parcursul ultimilor ani, indicatorul respectiv a înregistrat o creștere, mai mult sau mai puțin constantă, cu excepția grupurilor unde capital străin este de 51-75% și 76-100%. Prin urmare, dinamizarea fluxurilor investiționale de peste hotare a condiționat creșterea dimensiunilor companiilor cu capital străin, determinând astfel importanța tot mai pronunțată a investițiilor străine pentru economia națională a Republicii Moldova. Totodată, o valoare mai mare a activelor este un atu în plus în concurența pentru resursele creditoare ale băncilor comerciale. Astfel, companiile cu capital străin pot beneficia de o confidență mai mare din partea băncilor locale, având un acces mai mare la capital, luând în considerație valoarea mai mare a activelor care ar putea fi depusă în calitate de gaj. Chiar dacă au acces mai larg la capital străin mai ieftin, avantajele dimensiunilor le permit companiilor cu capital străin să contracteze mai ușor și credite bancare, dacă au nevoie.

Graficul 18. Valoarea activelor per companie, conform ponderii capitalului străin în companie, perioada 2004-2008, milioane MDL



Sursa: calculele autorilor pe baza datelor BNS

Totuși, nu în toate sectoarele poate fi observată această corelație, cum ar fi cele care, pe parcursul ultimilor ani, s-au dezvoltat preponderent pe baza capitalului autohton. Astfel, companiile autohtone specializate în producția, prelucrarea și conservarea cărnii și a produselor din carne, fabricarea produselor de tutun, prelucrarea deșeurilor și resturilor de materiale reciclabile și transporturi aeriene sunt de dimensiuni mai mari față de cele cu capital străin. Totodată, există câteva sectoare unde, chiar dacă este prezent mai mult capital străin, companiile autohtone, sunt de dimensiuni mai mari față de cele cu capital străin, cu excepția celor cu o pondere de la 76% la 100% a capitalului străin. Acestea sunt: fabricarea produselor lactate, fabricarea uleiurilor și grăsimilor vegetale la animale și producția de mobilier și alte activități industriale. Mai multe detalii vedeți în Anexa 2. Per ansamblu, sectoarele menționate au rămas nișe în afara ariei de interes a investitorilor străini, atât din cauza unor aranjamente anti-competitive pe unele segmente ale pieței, instituite inclusiv din cauza indiferenței agențiilor de reglementare ale statului, cât și din cauza pieței mici de desfacere și lipsei avantajelor competitive față de alte state din regiune.

Tabelul 12 sugerează că investițiile străine directe înregistrate în Republica Moldova pe parcursul ultimilor ani pot fi clasificate în 2 mari categorii: investiții ghidate de costuri sau prețul factorilor de producție (cost-driven investments) orientate spre export, și investiții ghidate de potențialul pieței autohtone (market-driven investments), orientate spre satisfacerea cererii interne. Prin urmare, în partea stângă a tabelului au nimerit o serie de sectoare orientate preponderent spre piața internă: telecomunicațiile, fabricarea produselor lactate, producția și distribuția combustibilului gazos, activități financiare, transporturi aeriene tranzacții imobiliare, care au înregistrat cele mai mari investiții per companie din ultimii ani. În același timp, cele mai mici investiții per companie din ultimii ani au fost înregistrate în așa sectoare precum: producția altor mijloace de transport, tehnică de calcul și activități conexe, producția de mobilier, care sunt orientate, în mare parte, spre export, care au incluse în partea dreaptă a tabelului. Excepție în acest sens au făcut o serie de sectoare unde, de altfel, ponderea capitalului străin este, de-a dreptul, neînsemnată: transporturi terestre, activități de servicii particulare, recuperarea deșeurilor și resturilor de materiale reciclabile.

Tabelul 12. Primele 10 sectoare cu cele mai mari și cele mai mici investiții per companie, valoarea medie din anii 2004-2008

Primele 10 sectoare cu cele mai mari investiții per companie			Primele 10 sectoare cu cele mai mici investiții per companie		
Cod CAEM	Descrierea	Valoarea, MDL	Cod CAEM	Descrierea	Valoarea, MDL
E401	Productia si distributia energiei electrice	364102363,4	D16	Fabricarea produselor de tutun	235429,2
I642	Telecomunicatii	49569770,2	K71	Inchirierea masinilor si a echipamentelor fara operator, a bunurilor personale si de uz casnic	256125,8
D26	Productia altor produse din minerale nemetalifere	29791670	K72	Tehnica de calcul si activitati conexe	300709,6
D159	Fabricarea baturilor	13770083,1	D35	Productia altor mijloace de transport	335655,1
E402	Productia si distributia combustibilului gazos	9661831,5	D36	Productia de mobilier si alte activitati industriale	362115,7
D155	Fabricarea produselor lactate	9506753	D23	Cocsificarea carbunelui, distilarea titeiului si tratarea combustibililor nucleari	379123
K70	Tranzactii imobiliare	7353438,4	D20	Prelucrarea lemnului si fabricarea articolelor din lemn	380544,4
D158	Fabricarea altor produse alimentare	6695782,9	D37	Recuperarea deșeurilor si resturilor de materiale reciclabile	396877
J65	Activitati financiare	5778184,9	O93	Activitati de servicii particulare	541984,3
D21	Fabricarea hirtiei si cartonului	5479013,3	I60	Transporturi terestre	779376,2

Sursa: calculele autorilor pe baza datelor BNS.

În concluzie, companiile cu capital străin sunt de dimensiuni mai mari și promovează o politică investițională mai activă față de companiile cu capital autohton. Producția de scară mai mare, performanțele economice mai bune și accesul mai larg la surse externe de finanțare au permis

companiilor cu capital străin să înregistreze valori esențial mai mari a intrărilor de active materiale și nemateriale pe parcursul ultimilor ani. Totodată, s-a demonstrat că, cu anumite excepții, companiile orientate spre satisfacerea cererii interne promovează o politică investițională mai activă față de cele orientate preponderent spre export.

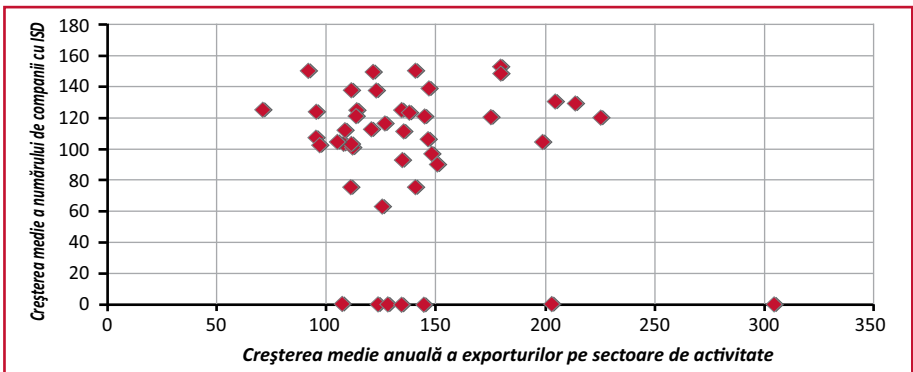
2.5. Impactul ISD asupra comerțului extern (exporturilor)

La etapa de planificare a acestui studiu, Expert-Grup a mizat pe faptul că va putea obține de la Biroul Național de Statistică date din rapoartele financiare la nivel de întreprindere (codificate astfel încât să fie păstrat anonimul) integrate prin intermediul codului fiscal cu datele din declarațiile vamale ale întreprinderilor respective. Acest set de date ar fi permis analizarea impactului ISD asupra fluxurilor comerciale externe ale țării și identificarea mai mult sau mai puțin exactă a direcției și intensității legăturilor cauzale. Însă, din varii motive, asemenea date nu a fost posibil de obținut, de aceea analiza se bazează în mare parte pe legătura de corespondență pe care Expert-Grup a stabilit-o independent între sectoarele de activitate (pe baza Clasificatorului Activităților în Economia Națională) și grupele de mărfuri (pe baza Clasificării Standard a Comerțului Internațional) și servicii exportate (pe baza Clasificării Serviciilor în Balanța de Plăți). Stabilirea acestei corespondențe se bazează pe ipoteza realistă că genurilor de activitate le sunt specifice mărfuri tipice pe care acestea le exportă. Același artificiu nu poate fi aplicat în cazul importurilor, deoarece corespondența dintre bunurile intermediare importate și genurile de activitate este mult mai neclară. În categoria mărfuri exportate ne-am limitat numai la sectoarele agricultură și industrie, iar în categoria servicii exportate - la ramura calculatoare și activități conexe. În Anexa 6 este ilustrată corespondența dintre acele denumiri de mărfuri și sectoare de activitate pentru care a fost posibilă de stabilit această corespondență. Evident, corespondența dintre sectoarele de activitate și grupele de mărfuri și servicii comercializabil internațional este una aproximativă, din care cauză și concluziile noastre sunt destul de precaute.

Analiza efectuată permite, totuși, constatarea anumitor lucruri. Astfel, există o corelație foarte strânsă între valoarea exportului unui sector economic și numărul de companii cu capital străin care activează în respectivul sector (corelația dintre valoarea exporturilor și cota ISD în sectorul respectiv este practic nulă). Implicația de politică a acestei legături ar putea să pară evidentă: Guvernul trebuie să asigure venirea cât mai multor companii cu capital străin dacă dorește să sporească valoarea exporturilor. Dar este evident că această corelație este mai degrabă una firească din punct de vedere aritmetic (prin definiție, mai multe companii într-un sector = mai multe vânzări la export a acestui sector) decât economic.

În multe sectoare, creșterea numărului de companii cu capital străin într-adevăr a fost însoțită de creșterea exporturilor. De exemplu, în 2004-2008 creșterea exportului materialelor plastice (219%) a fost însoțită de o creștere puternică și a numărului de companii cu ISD care activează în sectorul respectiv (de la 15 în anul 2004 la 30 în anul 2008). Sectorul serviciilor informatice este un alt exemplu similar, unde creșterea medie anuală a exporturilor de circa 80% a fost însoțită de o creștere medie anuală cu 48% a numărului de companii cu capital străin. Un alt sector interesant este exportul „produselor de metale”: în 2005-2008 valoarea medie anuală a exporturilor respective au crescut cu 80%, iar numărul de companii a ajuns de la 5 în anul 2004 la 24 în anul 2008. Dar nu toate sectoarele au fost atât de rapide în creștere exportului. De exemplu, exportul de „articole și accesorii de îmbrăcăminte” a crescut în medie anuală cu 14%, în timp ce numărul de companii cu ISD a crescut de 2,4 ori, de la 28 unități în 2004 la 67 în 2008. Mai multe detalii vizavi de valoarea exporturilor și numărul de companii cu capital străin vedeți în Anexa 7.

Graficul 19. Creșterea numărului de companii cu ISD și creșterea valorii exporturilor



Sursa: calculele autorilor pe baza datelor BNS;

Evident, este greu pe baza datelor imperfecte (vedeți primul paragraf din această secțiune), de stabilit direcția legăturii cauzale, mai ales că această corelație aparent este foarte slabă (Graficul 18). De exemplu, creșterea numărului de companii cu capital străin în industria băuturilor nu a stopat declinul exporturilor cauzat de factori exogeni foarte puternici (embargoul instituit de Federația Rusă vizavi de importurile de băuturi alcoolice din Moldova). Pe de altă parte, dispariția întreprinderilor cu capital străin din sectorul „produse din piele și blănuri prelucrate” nu a împiedicat creșterea puternică a exporturilor din acest sector. Exact același lucru se poate spune despre sectorul „aparate pentru telecomunicații, TV, audio, video”. Cu alte cuvinte, nici numărul de companii cu capital străin într-un anumit an, nici creșterea numărului de companii pe o durată mai mare de timp, nu explică suficient de bine creșterea exporturilor în economia moldovenească în ansamblu.

2.6. Influența ISD asupra producătorii locali

Investițiile străine directe pot să aibă diverse repercusiuni asupra producătorilor naționali. De exemplu, pe orizontală, companiile străine sau mixte pot avea efecte pozitive și negative. Efectele pozitive se materializează dacă know-how-ul companiilor străine până la urmă ajunge să fie învățat și însușit și de cele locale (inclusiv prin circulația forței de muncă și cadrelor de management de la companiile străine către cele locale). Însă efectele orizontale pot fi și negative dacă companiile străine intrate în țară, se orientează în special la piața internă și se angajează într-o competiție strategică cu cele locale, ultimele având toate șansele să nu reziste concurenței. Pe verticală, ISD pot să aibă efecte pozitive dacă venirea acestora duce la apariția noilor lanțuri tehnologice în care furnizorii și clienții locali beneficiază de eficiența sporită a companiilor cu capital străin. Dar ISD pot să aibă și efecte verticale negative, dacă aceste companii preferă să lucreze cu furnizorii și clienții externi, fiind atrași în special de costul mai mic al unor factori de producție locali (în special, munca).

Analiza efectelor orizontale am efectuat-o comparând evoluția numărului de companii cu capital străin cu vânzările per angajat al companiilor locale. Datele statistice disponibile au acoperit o perioadă prea scurtă de timp (2004-2008) și nu au fost suficient de detaliate pentru ca să formulăm careva concluzii univoce vizavi de efectele verticale ale ISD. Din această cauză, am încercat să studiem efectele verticale cu ajutorul a două studii de caz: clusterul „articole de îmbrăcăminte” și clusterul „băuturi”.

Efectele orizontale ale ISD

Analiza efectuată permite identificarea câtorva sectoare relevante, în care vânzările companiilor locale corelează negativ cu numărul de companii cu capital străin prezente în sector. Astfel, scăderea numărului de companii cu capital străin în sectorul „prelucrarea lemnului și fabricarea articolelor de lemn” pare să fi influențat pozitiv creșterea vânzărilor la companiile locale. O explicație validată de datele statistice este că companiile locale din acest sector pierd forța de muncă în favoarea celor cu capital străin. O anumită legătură negativă, deși de intensitate mai slabă, probabil există și în sectorul „producția de mașini și aparate electrice”. Creșterea numărului de competitori străini (de la 2 în 2004 la 5 în 2007) pare să incomodeze într-o anumită măsură și companiile moldovenești din sectorul „fabricarea hârtiei și cartonului” (mai multe detalii vedeți în Anexa 8). Și în aceste două sectoare se observă o plecare a muncitorilor de la companiile moldovenești. Similară pare a fi și situația în sectorul „prelucrarea și conservarea fructelor și legumelor”, refluxul muncitorilor fiind și mai puternic, și acesta nu a fost compensat de renovarea echipamentului.

Înșă în majoritatea sectoarelor nu se observă un comportament „răpitor” din partea companiilor cu capital străin vizavi de concurenții locali. În Tabelul 13 sunt incluse primele 10 ramuri în care creșterea numărului de companii cu capital străin a fost însoțită de o creștere puternică atât a numărului de companii locale, cât și a vânzărilor per angajat al companiilor locale. Evident, nu afirmăm că evoluția pozitivă a companiilor locale s-ar fi produs doar din cauza că acestea simțeau „suflul rece” al competitorilor străini și aceasta le-a impus să fie mai competitive. În ultimă instanță, toate sectoarele economiei moldovenești sunt încă departe de saturație ca și număr de jucători și ele vor continua încă mult timp să se dezvolte. Totuși, se pare că există câteva canale orizontale prin care prezența companiilor cu capital străin influențează pozitiv companiile locale. Multe companii locale imită și preiau strategiile de marketing (cum ar fi comerțul, activitatea hotelieră și restaurantele), altele probabil că observă și preiau inovațiile tehnologice (construcțiile, telecomunicațiile). Totodată, există, se pare, și un circuit de personal, mai ales la nivel de management, care asigură transmiterea deprinderilor învățate în cadrul întreprinderilor cu capital străin către cele locale.

Generalizând la nivelul economiei în ansamblu, se poate afirma că efectele orizontale ale companiilor care au ISD sunt pozitive, creșterea numărului acestora generând anumite efecte pozitive și asupra competitorilor lor locali.

Tabelul 13. Top-10 ramuri semnificative (>10 companii cu capital străin) în care efectele orizontale ale investițiilor străine directe sunt pozitive

Cod	Descrierea	Indicator	2004	2005	2006	2007	2008
K74	Alte activități servicii prestate în principal întreprinderilor	număr companii cu ISD	72	88	119	163	189
		număr companii locale	945	1045	1182	1386	1585
		vânzări anuale per angajat la companiile locale, MDL	90029	110644	130257	151610	177684
G52	Comert cu amanuntul; repar. obiectelor de uz casnic și personale	număr companii cu ISD	108	123	133	169	187
		număr companii locale	3696	4141	4629	5324	5856
		vânzări anuale per angajat la companiile locale, MDL	157220	183736	211097	240461	283485

Cod	Descrierea	Indicator	2004	2005	2006	2007	2008
D28	Fabricarea produselor finite din metal, excl. produc. masini si utilaje	număr companii cu ISD	5	11	13	18	24
		număr companii locale	222	256	287	334	376
		vânzări anuale per angajat la companiile locale, MDL	101957	109068	136448	181686	260095
H55	Hoteluri si restaurante	număr companii cu ISD	27	36	42	59	62
		număr companii locale	628	683	743	793	817
		vânzări anuale per angajat la companiile locale, MDL	38527	41413	47955	64961	82875
I642	Telecomunicatii	număr companii cu ISD	20	24	25	34	38
		număr companii locale	167	244	302	323	253
		vânzări anuale per angajat la companiile locale, MDL	65660	72420	100591	111379	145546
F45	Construcții	număr companii cu ISD	33	35	51	63	60
		număr companii locale	1158	1253	1405	1577	1694
		vânzări anuale per angajat la companiile locale, MDL	163832	192573	232124	392964	301574
G51	Comertul cu ridicata si intermediari	număr companii cu ISD	353	419	464	497	517
		număr companii locale	3561	3657	3789	3991	4039
		vânzări anuale per angajat la companiile locale, MDL	750381	899377	886711	1073372	1225287
G50	Vinzarea, intretinerea si repararea autovehiculelor si motocicletelor; comertul cu amanuntul al carburantilor	număr companii cu ISD	27	31	38	43	45
		număr companii locale	668	756	822	914	927
		vânzări anuale per angajat la companiile locale, MDL	266965	269414	399437	387119	533400
A011	Cultura vegetala	număr companii cu ISD	20	22	30	29	30
		număr companii locale	1118	1154	1160	1212	1214
		vânzări anuale per angajat la companiile locale, MDL	46489	59288	84887	85192	120832
D18	Fabricarea de articole de îmbracaminte; prepar. si vops. blanurilor	număr companii cu ISD	29	37	50	57	67
		număr companii locale	135	153	171	192	195
		vânzări anuale per angajat la companiile locale, MDL	44436	45791	47635	47381	56601

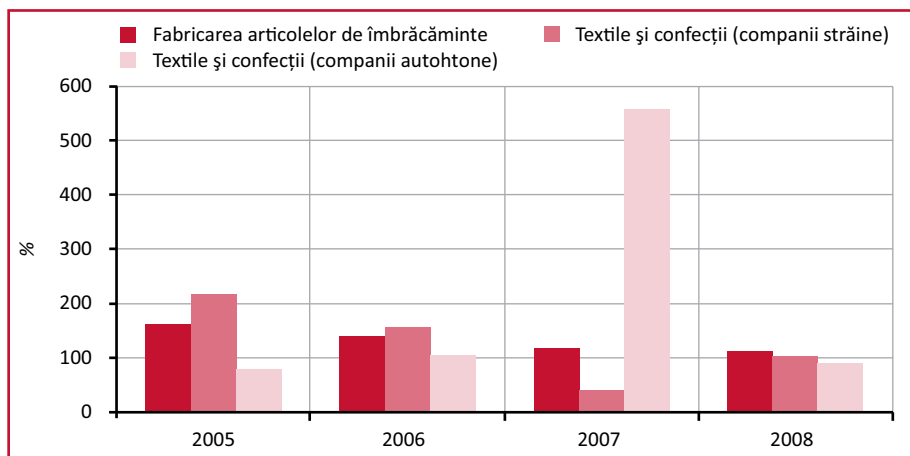
Sursa: calculele autorilor pe baza datelor BNS;

Efectele verticale: clusterul „articole de îmbrăcăminte”

ISD au avut o contribuție majoră la dezvoltarea sectorului de fabricare a articolelor de îmbrăcăminte. Astfel, deși numărul întreprinderilor cu capital străin din sector reprezintă doar 26% din numărul total de întreprinderi, veniturile din vânzări ale acestor companii acoperă 64% din veniturile totale din vânzări ale sectorului. Concomitent cu creșterea înregistrată în sectorul de fabricare a articolelor de îmbrăcăminte s-a dezvoltat și industria textilă și de confecții. To-

tuși, creșterea înregistrată de companiile străine de fabricare a îmbrăcăminteii inițial nu a avut impact pozitiv asupra numărului de întreprinderi textile care furnizează materie primă sectorului de fabricare a îmbrăcăminteii. În 2005 numărul acestora chiar a scăzut cu 8%, începând să crească doar din 2006. Totodată, s-a înregistrat o creștere semnificativă a veniturilor din vânzări a companiilor străine de textile în anii 2005-2006, și mai târziu creșterea veniturilor din vânzări a companiilor autohtone (graficul 20).

Graficul 20. Creșterea anuală a veniturilor din vânzări pe sectoare de activitate, %



Sursa: calculele autorilor pe baza datelor BNS.

Astfel, inițial companiile cu capital străin, specializate în fabricare a articolelor de îmbrăcăminte și activând pe baza contractelor de procesare externă a producției în mare parte, importau materia primă sau se deserveau la companiile de textile subsidiare plasate în Republica Moldova, ceea ce a determinat creșterea mai timpurie a veniturilor din vânzări ale acestora. Creșterea puternică a veniturilor din vânzări a companiilor textile locale în 2007 indică asupra faptului că unele companii de fabricare a articolelor de îmbrăcăminte s-au orientat și către furnizorii locali. De ex. în ramura de pregătire a fibrelor și filare în lână companiile străine și-au retras capitalul, din 2007 acest segment fiind deservit doar de companiile locale, unde a avut loc o creștere de peste 27 de ori a veniturilor din vânzări. De asemenea, în țesătorie și fabricarea articolelor confecționate din textile, cu excepția îmbrăcăminteii, creșterea mai importantă a veniturilor din vânzări a fost înregistrată în companiile autohtone din 2007 care s-au orientat atât la exportul produselor, dar și la deservirea companiilor străine de fabricare a articolelor de îmbrăcăminte noi intrate pe piața moldovenească (Tabelul 14). Cu toate că exportul acestor produse a crescut, rata de creștere a fost inferioară ratei de creștere a veniturilor din vânzări, fapt ce indică asupra creșterii cererii interne (nu doar a cererii externe), inclusiv de la companiile străine de fabricare a articolelor de îmbrăcăminte care au crescut ca număr și volum de producție mai rapid decât companiile locale.

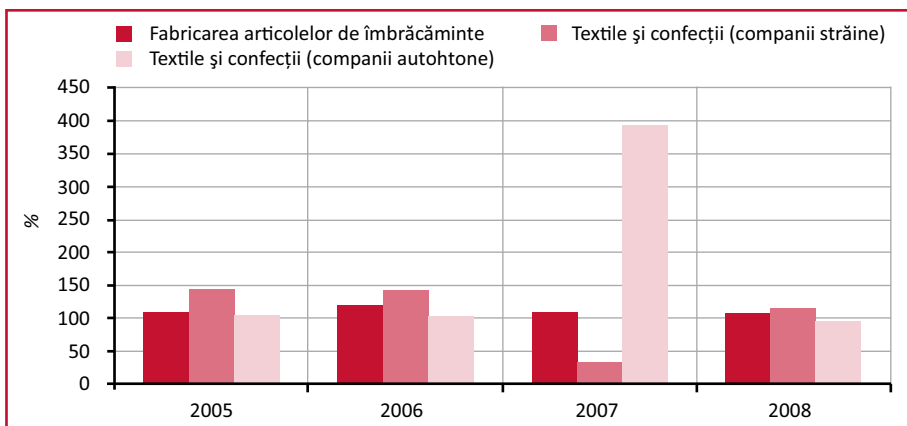
Tabelul 14. Creșterea anuală a veniturilor din vânzări a companiilor din sectorul textile și confecții, %

Descrierea genului de activitate	companii	2005	2006	2007	2008
Pregătirea fibrelor și filarea în fire	autohtone	56,9	107,7	2745,2	83,2
	străine	93,8	19,6		
Tesatorie	autohtone	25,3	221,7	295,4	108,4
	străine	1238,2	168,2	129,7	62,6
Finisarea tesaturilor	autohtone	32,9	183,9	197,8	82,0
	străine		94,6	174,3	145,5
Fabricarea de articole confecționate din textile, cu excepția îmbracamintei	autohtone	111,0	95,6	106,3	131,3
	străine	196,3	228,4	9,7	28,5

Sursa: Calculele autorilor pe baza datelor BNS

În aceste clase ale industriei de textile și confecții s-a majorat atât numărul de întreprinderi autohtone (cu 14% în 5 ani), cât și veniturile din vânzări ale companiilor deja existente. De asemenea, până în 2007 creșterea veniturilor din vânzări per angajat în companiile din sectorul textilelor și confecțiilor a fost mai înaltă în companiile străine. Din 2007 companiile autohtone au înregistrat ritmuri de creștere superioare indicând asupra creșterii productivității în aceste întreprinderi odată cu creșterea cererii pentru produsele acestora, inclusiv din partea companiilor străine din sectorul de fabricării articolelor de îmbrăcăminte.

Graficul 21. Creșterea anuală a veniturilor din vânzări per angajat, %



Sursa: calculele autorilor pe baza datelor BNS.

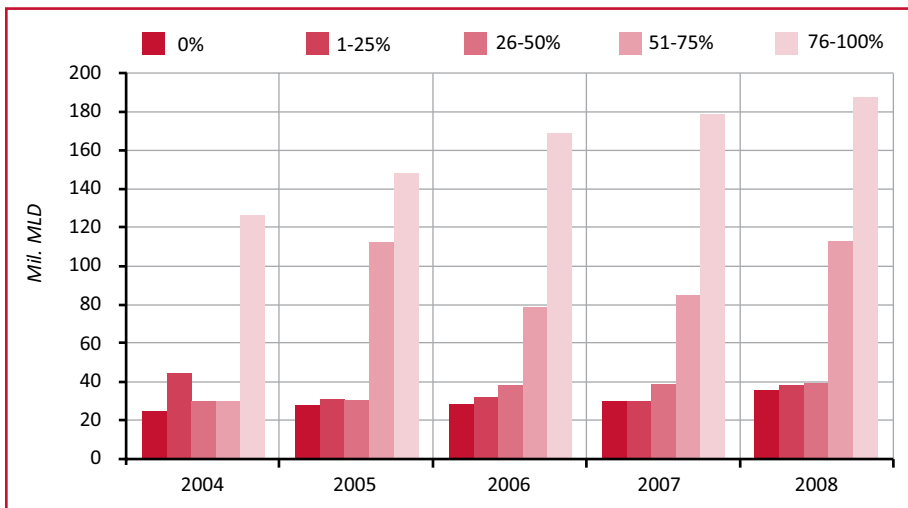
Astfel, industria de fabricare a articolelor de îmbrăcăminte nu a avut impact imediat asupra industriei de confecții din cauza importului de materie primă pe baza contractelor de procesare externă a producției conform cărora funcționează acestea. Totuși, din 2007, pe piața moldovenească au apărut și investitori străini care contractează companiile locale de textile și confecții pentru acoperirea necesităților de materie primă. Creșterea cererii externe și interne pentru furnizorii locali a determinat creșterea de peste cinci ori a veniturilor din vânzări și de peste trei ori a veniturilor din vânzări per angajat ale companiilor autohtone în 2007. Aceasta cel mai mult s-a reflectat asupra clasei de fabricare a fibrelor și filare în fire care reprezintă peste 70% din veniturile din vânzări ale companiilor textile autohtone.

Efectele verticale: clusterul „industria băuturilor”

În mod firesc, activitatea companiilor specializate în fabricarea băuturilor exercită un impact direct asupra întreprinderilor care fabrică ambalaje din sticlă. Această complementaritate este relevantă de analiza activității companiilor din aceste sectoare pe parcursul ultimilor ani. Astfel, dezvoltarea/regresul sectorului de fabricare a băuturilor determina imediat și creșterea/scăderea cererii pentru materia primă produsă de întreprinderile specializate în fabricarea ambalajelor din sticlă. Mai mult ca atât, luând în considerație faptul că, pe parcursul ultimilor ani, sectorul de fabricare a băuturilor a beneficiat de un influx relativ mare de capital străin (în perioada 2004-2008 ISD s-au dublat, majorându-se de la 246,4 mil. MDL până la 509 mil. MDL), impactul investițiilor străine asupra dezvoltării acestor două sectoare este unul sesizabil.

Atractivitatea industriei de fabricare a băuturilor pentru investitorii străini este relevantă de dublarea valorii capitalului străin și a creșterii ponderii acestuia în companii de la 18,3% în 2004, până la 27,4% în 2008. Graficul 22 denotă faptul că pe parcursul ultimilor ani sectorul respectiv s-a dezvoltat, în special, pe baza investițiilor străine. Astfel, companiile cu capital străin sunt de dimensiuni esențial mai mari față de cele cu capital autohton, fapt ce le permite să dezvolte linii de producere mai extensive și, în același timp, mai competitive prin preț grație diminuării costurilor unitare. Totodată, creșterea influxurilor de investiții în acest sector a determinat și creșterea dimensiunilor companiilor cu capital străin în perioada 2004-2008.

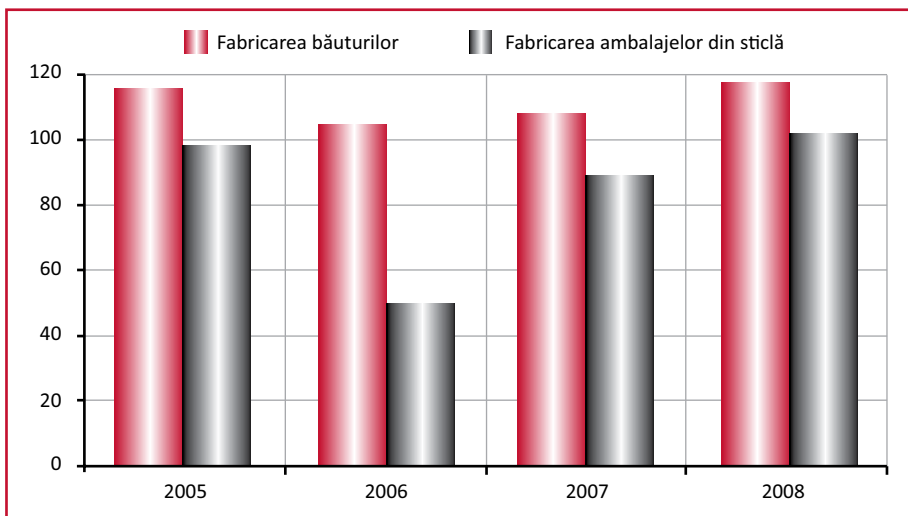
Graficul 22. Valoarea activelor per companie conform ponderii capitalului străin în companie, mil. MDL



Sursa: calculele autorilor pe baza datelor BNS.

O atare evoluție a investițiilor străine în sector a influențat corespunzător și sectorul de producere a ambalajelor din sticlă. Graficul 23 relevă faptul că extinderea companiilor străine specializate în fabricarea băuturilor a contribuit, la rândul său, la extinderea celor specializate în producerea de sticlă. Aceasta relevă externalitățile pozitive generate de investițiile străine, fapt ce presupune că efectul acestora nu se limitează doar la nivelul sectoarelor unde au fost plasate, ci se extinde și asupra altor sectoare interconectate.

Graficul 23. Creșterea anuală a valorii activelor per companie în companiile cu capital străin specializate în fabricarea băuturilor și în companiile specializate în fabricarea ambalajelor din sticlă, %

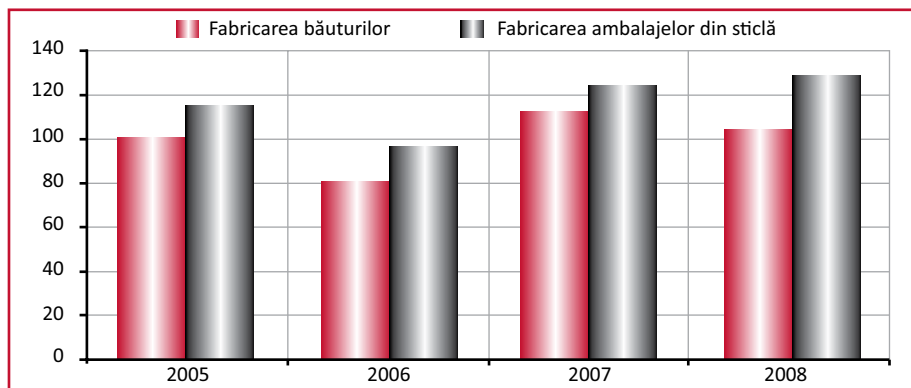


Sursa: calculele autorilor pe baza datelor BNS.

Observăm că companiile din ambele sectoare urmează o evoluție practic similară. Diminuarea indicatorului din 2006 este explicată de embargoul comercial aplicat de Federația Rusă pentru exporturile moldovenești de vinuri. În condițiile în care vinurile reprezintă o cincime din vânzările totale de băuturi, o asemenea intervenție, firește, a avut efecte negative asupra companiilor din ambele sectoare, unele fiind afectate direct, iar altele – indirect. Totodată, pe parcursul ultimilor ani rata de creștere a activelor în companiile specializate în fabricarea băuturilor a fost esențial superioară celor specializate în fabricarea ambalaje din sticlă (în 2008 companiile specializate în fabricarea băuturilor au înregistrat o creștere de 17,7% față de 2,1% pentru companiile specializate în fabricarea ambalajelor din sticlă). Aceasta se explică de ponderea mai mare a capitalului străin în companiile care fabrică băuturi, ceea ce determină o politică investițională mai intensă a acestora. Totodată, eficiența vânzărilor în aceste companii este mai mare, costurile înregistrând ponderi mai mici din totalul vânzărilor (74,6% față de 79,9% în 2008), fapt ce a oferit mai multe posibilități pentru extinderea companiilor.

Graficul 24 relevă impactul pe care îl au vânzările companiilor cu investiții străine care fabrică băuturi asupra vânzărilor din sectorul de fabricare a ambalajelor din sticlă. Astfel, se atestă aceeași sinergie între ambele sectoare, fiind simțit practic la egal și embargoul vinicol din 2006. Companiile specializate în producerea ambalajelor din sticlă au înregistrat, pe parcursul ultimilor ani (2004-2008), valori superioare ale vânzărilor per angajat (în 2008 acestea au fost mai mari de două ori decât în 2004: 480,6 mii. MDL față de 239,1 mii. MDL). Aceasta a fost cauzată de faptul că, companiile specializate în fabricarea băuturilor sunt orientate spre acumularea unui volum mai mare de stocuri, fapt ce permite companiilor care produc ambalaje de sticlă să înregistreze creșteri mai mari a veniturilor de vânzări per angajat. Astfel, în sectorul băuturilor, în mod tradițional, se înregistrează rotații a stocurilor de circa 3-5 ori mai lente în comparație cu sectorul de fabricare a sticlei. Totodată, o bună parte din ambalajele din sticlă sunt exportate generând, astfel, venituri suplimentare pentru companii.

Graficul 24. Creșterea anuală a veniturilor din vânzări per angajat în companiile cu capital străin specializate în fabricarea băuturilor și companiile specializate în fabricarea ambalajelor din sticlă, %



Sursa: calculele autorilor pe baza datelor BNS.

În concluzie, investițiile străine directe au determinat, în mare parte, dezvoltarea sectorului de fabricare a băuturilor, contribuind astfel, în mod indirect, la dezvoltarea sectorului de fabricare a ambalajelor din sticlă. Interconexiunea dintre aceste sectoare este una firească, fapt ce a determinat și evoluția sinergică a acestora pe parcursul ultimilor ani (2004-2008). Astfel, creșterea influxurilor de investiții străine în companiile specializate în fabricarea băuturilor a influențat pozitiv dezvoltarea celor care fabrică ambalaje din sticlă, alimentând, astfel, cererea pentru aceste produse. Acest studiu de caz este un exemplu elocvent despre efectele multi-dimensionale generate de investițiile străine directe asupra dezvoltării companiilor. În mod evident, impactul pozitiv al acestor investiții nu se limitează doar la sectoarele unde au fost plasate acestea, ci și asupra altor sectoare complementare, generând externalități pozitive asupra economiei naționale. Prin urmare, această concluzie trebuie să fie luată în calcul de către decidenții politici în vederea prioritizării adecvate a sectoarelor care necesită o abordare "locală" privind ameliorarea climatului de afaceri (ex: optimizarea proceselor de autorizare a anumitor activități economice, eliminarea unor constrângeri birocratice în anumite sectoare).

2.7. Impactul ISD asupra pieței muncii

Întreprinderile cu capital străin au o contribuție deocamdată destul de modestă, dar în creștere, în ocuparea populației din Republica Moldova. Structura ocupării pe tipuri de întreprinderi clasificate după cota capitalului străin depinde, evident, de baza generală de raportare. Dacă ținem cont de totalul populației ocupate în calitate de salariați în sectorul real formal și cel bugetar (circa 729 mii persoane în anul 2008, conform calculelor noastre bazate pe datele Anchetei Forței de Muncă realizate de BNS), atunci întreprinderilor cu capital străin le revine o cotă de 9%. Dacă ne raportăm la numărul total de întreprinderi „economic viabile” (adică cele din sectorul real care prezintă autorităților fiscale și statistice rapoarte financiare în care nu figurează active sau vânzări nule), cota întreprinderilor cu capital străin în total personal angajat este ceva mai mare (circa 14% din total în 2008). Acest nivel de ocupare a populației de către companiile cu capital străin este mai mic decât în țările central și est-europene: cota întreprinderilor cu capital străin în total ocupare în sectorul industrial în Cehia, România și Polonia este de circa 34%, iar în Ungaria – circa 45%.⁹ Însă în perioada 2004-2008 cota întreprinderilor cu

⁹ Conform bazei de date a Viena Institute for International Economic Studies.

capital străin în ocuparea forței de muncă a fost în creștere continuă (Tabelul 15), de aceea am putea să ne așteptăm la o anumită convergență a Moldovei față de Europa Centrală și de Est în sensul ocupării forței de muncă de către întreprinderile cu capital străin.

Tabelul 15. Distribuția angajaților pe întreprinderile economic viabile clasificate după cota capitalului străin, % din total angajați, %

Cota capitalului străin în capitalul companiei	2004	2005	2006	2007	2008
capital străin = 0%	90,67	89,45	88,20	87,09	85,69
0% < capital străin <=25%	1,09	1,08	1,08	1,05	0,83
25% < capital străin <=50%	1,12	1,23	1,71	1,88	2,14
50% < capital străin <=75%	1,49	1,56	1,72	1,87	1,84
capital străin > 75%	5,64	6,69	7,28	8,11	9,50
total angajați	455772	461584	457931	456258	452717

Surse: calculele autorilor pe baza datelor BNS.

Este de remarcat faptul că din întreprinderile cu capital străin cea mai proeminentă prezență pe piața forței de muncă aparține întreprinderilor în care capitalul străin este dominant (adică cu o cotă mai mare de 75% în total capital social și suplimentar). Cota acestora în totalul personalului angajat (9,5%) este disproporționat de mare comparativ cu ponderea acestora în numărul total de întreprinderi (4,2%).

Totodată, observăm că în perioada 2005-2008 numărul personalului în întreprinderile fără capital străin (din categoria celor economic viabile analizată de noi) a scăzut cu circa 25,3 mii oameni (-6% față de nivelul anului 2004), iar în cele unde capitalul străin deține o cotă sub 25% din total - cu 1,2 mii oameni (-24%). În aceeași perioadă, companiile în care capitalul străin reprezintă peste 75% au angajat circa 17,3 mii oameni (+67% față de 2004). Luate împreună, întreprinderile în care capitalul străin depășește 25% din total au compensat în proporție de 88,5% reducerile de personal în companiile unde capitalul străin este mai puțin de 25% sau nul. Într-un fel, aceste evoluții sprijină ipoteza ca întreprinderile în care investitorul străin are o prezență mai mult decât formală tind să fie mai eficiente în angajarea și reținerea personalului decât în alte cazuri.

Să remarcăm aici că la nivel intra-sectorial se observă în unele sectoare un reflux al forței de muncă de la companiile locale către cele cu capital străin. Spre exemplu, acesta este cazul următoarelor sectoare importante: fabricarea articolelor de îmbrăcăminte, prepararea și vopsirea blănurilor, producția de piei, de articole din piele și fabricarea încălțămintei, industria chimică, producția altor produse din minerale nemetalifere, producția de mașini și aparate electrice. În alte sectoare însă, companiile cu capital străin, chiar dacă eventual ademenesc o parte din forța de muncă și de la concurenții locali, ca efect net acestea generează totuși noi locuri de muncă. Această constatare este valabilă, de exemplu, în sectorul de construcții, comercializarea carburanților, comerțul cu amănuntul, cu ridicata și intermedierea comercială, hoteluri și restaurante, activități financiare. În acest context, un stereotip pe care îl demonstrează analiza noastră este că companiile cu capital străin care intră în sectorul tehnologiilor informaționale nu fac decât să ademenescă în mod continuu forța de muncă de la cele locale, astfel subminând „clusterul local”: în realitate, acest fenomen s-a observat numai în 2008, când o mică parte din forța de muncă eliberată de companiile soft locale și-a găsit refugiu în companiile cu capital străin. În restul perioadei, companiile locale din acest sector al tehnologiilor informaționale au fost practic la fel de eficiente în crearea și menținerea locurilor de muncă ca și cele străine (mai multe detalii vedeți în Anexa 9).

Rolul benefic al companiilor cu capital străin în generarea locurilor de muncă este demonstrat și de faptul că mărimea întreprinderii – exprimată ca număr de personal angajat - crește în mod evident odată cu creșterea ponderii capitalului străin. Această legătură se vede în mod clar în Tabelul 16, iar diferențele între cele 5 categorii de întreprinderi sunt statistic semnificative. Mai mult ca atât, pentru perioada 2004-2008 se observă că în timp ce numărul total de întreprinderi cu capital străin crește, numărul mediu de personal angajat de acestea scade, ceea ce sugerează că companiile străine concurează nu doar cu cele locale, dar și între ele, pentru atragerea forței de muncă.

Tabelul 16. Numărul mediu a personalului în întreprinderile economic viabile clasificate după cota capitalului străin, persoane

	2004	2005	2006	2007	2008
capital străin = 0%	23,4	21,5	19,3	17,2	16,0
0% < capital străin <=25%	32,8	30,0	29,7	27,1	20,4
25% < capital străin <=50%	23,9	23,8	27,5	25,9	27,7
50% < capital străin <=75%	43,9	38,8	37,7	36,1	34,9
capital străin > 75%	45,2	45,7	39,1	36,5	38,8

Surse: calculele autorilor pe baza datelor BNS.

Prin ce anume este atras personalul de către întreprinderile cu capital străin? Aparent, există mai multe aspecte interesante pentru salariați, iar datele disponibile în mod clar permit constatarea celui mai important – nivelul de salarizare. Tabelul 17 demonstrează cu prisosință că salariile în întreprinderile unde este prezent capitalul străin sunt cu mult mai mari (în medie de 2 ori, dar în unele sectoare de 3-4 ori) decât în cele în care nu există capital străin. Totodată, la nivelul întregii economii salariul mediu tinde să crească odată cu creșterea ponderii capitalului străin, o excepție bizară fiind întreprinderile în care capitalul străin are o pondere între 25% și 50% și unde salariile în mod constant sunt mai mici decât în cele unde capitalul străin este sub 25%. Corelația pozitivă dintre valoarea salariului plătit personalului și ponderea capitalului străin rămâne validă și consistentă practic pentru toate sectoarele economice.

Tabelul 17. Salariul mediu lunar și vânzări/unitate de personal în întreprinderile economic viabile clasificate după cota capitalului străin, lei

	2004	2005	2006	2007	2008
salariul					
capital străin = 0%	521,2	610,8	727,4	876,7	1092,0
0% < capital străin <=25%	930,4	1038,0	1168,9	1422,1	1981,8
25% < capital străin <=50%	891,1	884,6	1102,8	1323,4	1448,0
50% < capital străin <=75%	989,3	1756,4	1450,6	1750,3	2160,6
capital străin > 75%	1319,4	1344,8	1636,9	2135,5	2540,1
vânzări per angajat					
capital străin = 0%	259271	297228	308016	364610	414294
0% < capital străin <=25%	599118	691651	877764	597194	705654
25% < capital străin <=50%	573407	556185	711267	858161	914033
50% < capital străin <=75%	585714	762630	556718	669910	744271
capital străin > 75%	560106	490764	557178	571442	618563

Surse: calculele autorilor pe baza datelor BNS.

Prin ce sunt explicate aceste diferențe salariale? Productivitatea muncii pare să fie un factor cu o mare putere explicativă, chiar dacă nu explică integral, direct și pe deplin satisfăcător aceste diferențe salariale (Tabelul 17). În general, personalul angajat de companiile cu capital străin demonstrează o productivitate mai înaltă a muncii decât în cele locale, dar aceasta nu crește proporțional – după cum este în cazul salariului – odată cu creșterea ponderii capitalului străin. Cu alte cuvinte, companiile în care ponderea capitalului străin este cea mai mare preferă să plătească salarii mai mari personalului chiar dacă eventual vânzările sunt mai mici. Probabil că și unele elemente de responsabilitate socială corporativă explică această generozitate, dar noi credem că media statistică pur și simplu „camuflează” salariile foarte mari pe care le primește managementul în cazul companiilor cu capital predominant străin, management care de cele mai dese ori este format din personal străin.

Tabelul 18. Numărul de angajați în întreprinderile cu capital străin, pe ramuri de activitate, persoane

Cod CAEM	Denumirea	2004	2005	2006	2007	2008
A011	Cultura vegetala	680	769	879	1011	1160
A012	Cresterea animalelor	8	11	62	32	106
A013	Cultura vegetala asociata cu cresterea animalelor				20	35
A014	Servicii pentru agricultura si servicii in cresterea animalelor	132	103	58	32	48
D151	Productia, prelucrarea si conservarea carnii si produselor din carne	194	214	284	265	181
D152	Prelucrarea si conservarea pestelui si a produselor din peste	55	201	125	120	203
D153	Prelucrarea si conservarea fructelor si legumelor	724	1228	1326	1091	871
D154	Fabricarea uleiurilor si grasimilor vegetale la animale	12	71	98	48	60
D155	Fabricarea produselor lactate	489	498	437	487	411
D156	Fabr. prod. de morarit, a amidonului si a produselor din amidon	307	217	248	55	40
D158	Fabricarea altor produse alimentare	2232	2198	1930	1693	1256
D159	Fabricarea bauturilor	6131	6603	6048	5829	6119
D16	Fabricarea produselor de tutun	66	41	41	42	102
D17	Fabricarea produselor textile	1620	894	1166	1287	925
D18	Fabricarea de articole de imbracaminte; prepar. si vops. blanurilor	6434	9509	11066	11888	12390
D19	Productia de piei, de articole din piele si fabricarea incaltamintei	428	422	804	1031	1371
D20	Prelucrarea lemnului si fabricarea articolelor din lemn	352	414	389	263	222
D21	Fabricarea hirtiei si cartonului	913	959	860	841	739
D22	Edituri, poligrafie si reproducerea materialelor informative	215	210	160	166	156
D23	Cocsificarea carbunelui, distilarea titeiului			108	82	18
D24	Industria chimica	462	511	561	503	569
D25	Productia de articole din cauciuc si din material plastic	432	534	678	824	1006
D26	Productia altor produse din minerale nemetalifere	902	1094	1614	1590	1569

Cod CAEM	Denumirea	2004	2005	2006	2007	2008
D28	Fabricarea produselor finite din metal, excl. produc. masini si utilaje	162	268	274	305	397
D29	Fabricarea de masini si echipamente	1341	1123	594	536	559
D31	Productia de masini si aparate electrice	82	71	159	516	1554
D35	Productia altor mijloace de transport	3	3	2	13	7
D36	Productia de mobilier si alte activitati industriale	121	429	308	715	400
D37	Recuperarea deseurilor si resturilor de materiale reciclabile	73	43	22	3	1
E401	Productia si distributia energiei electrice	1776	1561	1656	1423	1307
E402	Productia si distributia combustibilului gazos	109	108	113	112	233
F45	Construcții	586	509	1174	1463	1325
G50	Vinzarea si repararea autoveh. si motocicl.; com. cu aman. al carb.	557	473	670	2547	2769
G51	Comertul cu ridicata si intermediari	6538	7992	9232	8867	10023
G52	Comert cu amanuntul; repar. obiectelor de uz casnic si personale	2043	2428	3182	3825	5039
H55	Hoteluri si restaurante	876	916	1188	1447	1700
I60	Transporturi terestre	387	563	286	312	311
I62	Transporturi aeriene	319	327	408	364	308
I63	Activitati anexe si auxiliare de transport; agentii de turism	714	646	637	782	792
I642	Telecomunicatii	747	874	940	1284	1366
J65	Activitati financiare	162	204	319	439	432
K70	Tranzactii imobiliare	789	757	1099	959	1667
K71	Inchirierea mas. si echip. fara operator, a bunurilor pers. si de uz	43	50	55	57	37
K72	Tehnica de calcul si activitati conexe	372	472	666	999	1385
K74	Alte activitati servicii prestate in principal intreprinderilor	1307	1338	1108	1329	2012
O90	Eliminarea deseurilor si a apelor uzate; asanare, salubritate etc.				33	15
O92	Activitati recreative, culturale si sportive	608	790	924	1311	1549
O93	Activitati de servicii particulare	41	56	67	75	60
Total		42544	48702	54025	58916	64805

Surse: Calcule EG pe baza datelor BNS și ME;

Chiar dacă se observă în mod clar că întreprinderile cu capital străin preferă să se stabilească și să angajeze forță de muncă în Chișinău sau mai aproape de Chișinău, în principiu, acestea sunt prezente ca angajatori în majoritatea ramurilor de activitate și nu există o concentrare la nivel de sectoare de activitate a ocupării în companiile cu capital străin (Tabelul 18). Totuși, întreprinderile cu capital străin care vin în Moldova par să fie atrase mai mult de sectoarele în care procesele tehnologice sunt mai degrabă intensive în forță de muncă cu un nivel inferior sau mediu de calificare (fabricarea de articole de îmbrăcăminte, încălțăminte, prepararea și vopsirea blănilor, comerțul, hoteluri și restaurante) și mai puțin de cele unde procesele

tehnologice necesită calificare superioară sau sunt intensive mai degrabă în capital decât în muncă (industria de construcții de mașini, producerea echipamentului electric).

Dar în preferințele investitorilor străini sunt prezente și activități intensive în tehnologii mediu avansate (fabricarea băuturilor, producția materialelor de construcție) sau înalt avansate (tehnica de calcul și activități conexe, producția de mașini și aparate electrice). În unele sectoare – cum ar fi producția de energie electrică, fabricarea hârtiei și cartonului - dominate de una sau câteva companii cu capital străin, se observă că respectivele companii sunt angajate într-un proces de restructurare a industriei, restructurare asociată cu eliberarea personalului. Tabelul 18 localizează și câteva sectoare care nu sunt concentrate în jurul unor mari jucători și care devin tot mai puțin atractive pentru companiile străine, ele angajând tot mai puțin personal sau în general abandonând sectorul: textile, fabricarea de mașini și echipamente, fabricarea produselor lactate, fabricarea altor produse alimentare, prelucrarea lemnului și fabricarea produselor din lemn, produse din carne, servicii pentru agricultură, fabricarea amidonului și făinii.

CAPITOLUL 3.

CONCLUZII ȘI RECOMANDĂRI DE POLITICI

În continuare sunt expuse concluziile majore ale acestui studiu din perspectiva implicațiilor pe care acestea le au pentru politicile statului și recomandările de politici care derivă din acestea.

3.1. Concluziile majore ale analizei

- ♦ Luate în ansamblu, țările în tranziție au înregistrat o evoluție spectaculoasă în atragerea investițiilor străine directe (ISD). Ponderea acestora ca recipiente-nete în fluxul global de ISD a crescut de la 0,03% în 1990 la 7% în 2008. Dar diferite țări au progresat în mod diferit, traiectoria ISD depinzând mult de potențialul economic al fiecărei țări în parte, existența resurselor naturale și caracteristicile instituționale ale țărilor.
- ♦ Neavând nici potențial economic atractiv, nici resurse naturale și nici un mediu investițional atractiv, Moldova a fost una din cele mai „înraite” restanțiere în atragerea investițiilor străine directe în economia sa. Dacă în anul 2008 stocul de ISD per capita în țările în tranziție era de circa 2363 USD, iar în țările din Europa de Est și Caucaz circa 866 USD, în Moldova indicatorul respectiv era de 720 USD și aceasta după o creștere puternică înregistrată a influxului de investiții înregistrată în 2007-2008 (circa 10% din PIB).
- ♦ Introducerea cotei zero la venitul reinvestit a influențat pozitiv deciziile de investire a venitului, lucru demonstrat de creșterea puternică a venitului reinvestit de companiile cu capital străin imediat după introducerea cotei zero în primul trimestru al anului 2008. Totuși, analiza noastră arată că planurile investitorilor au fost în mod crucial influențate de evoluția crizei financiare globale. Însă faptul că în 2008, totuși, au crescut constant investițiile în capitalul social arată că nu totul poate fi aruncat pe seama crizei financiare.
- ♦ Criza financiară a avut un impact cu totul dramatic asupra investițiilor străine în Moldova, influxurile de ISD diminuând în anul 2009 de peste 8 ori, aceasta fiind una dintre cele mai puternice scăderi în Europa Centrală și de Est. Deși în scădere esențială, investițiile în capital social au rămas totuși pozitive în 2009 (155 milioane USD), pe când investițiile în forma de „venit reinvestit” și „alt capital” au fost negative (-25 și, respectiv, -44 milioane USD), semnificând retrageri nete de capital din țară.
- ♦ Două treimi din capitalul străin prezent în Moldova este investit în companiile aflate în proprietate mixtă, iar restul aparține celor aflate în proprietate străină. Atât ca valoare totală a capitalului, cât și ca număr, companiile cu capital străin sunt concentrate în segmentul de companii unde capitalul străin are o pondere mai mare (75-100%), ceea ce demonstrează că investitorii străini preferă să controleze cât mai mult posibil sau chiar integral managementul companiilor.
- ♦ În perioada 2005-2008 investițiile străine au crescut ca volum absolut și s-au diversificat. Dacă la sfârșitul anului 2005 ISD erau concentrate în mare parte în „industria prelucrătoare”, „energie electrică și termică, gaze și apă” și „comerț cu ridicata și amănuntul; repararea autovehiculelor, motocicletelor, a bunurilor casnice și personale”, atunci la sfârșitul de an 2008 a crescut ponderea „activităților financiare” și a „tranzacțiilor mobiliare, închirieri

și activități de servicii prestate întreprinderilor. Însă se poate observa că aceste investiții sunt alocate în sectoare care nu produc bunuri sau servicii internațional comercializabile. Într-adevăr, cu numai 16,8% din stocul total de ISD fiind în industria prelucrătoare, este clar că ISD au avut deocamdată un rol modest în dezvoltarea competitivității internaționale a țării.

- ♦ Structura ISD pe originea geografică a investitorilor a suferit schimbări esențiale în 2004-2008, dar aici trebuie de făcut precizarea importantă că originea reală a unor investiții venind din paradisuri fiscale sau țări cu regim fiscal tolerant este adeseori diferită de cea raportată. De exemplu, în 2008, peste 31% din stocul total de investiții era raportat ca avându-și originea din Olanda și Cipru, care ocupă primul și, respectiv, al doilea loc în topul ISD după originea declarată a capitalului. Dar ambele țări sunt binecunoscute prin faptul că adăpostesc capitaluri de cu totul altă origine (inclusiv rusă, românească, ucraineană, moldovenească). Un progres considerabil l-au demonstrat investițiile italiene pe parcursul ultimilor ani, evoluând către 2008 până pe locul trei în top, iar stocul total de investiții italiene a crescut de 10 ori. Este important să remarcăm scăderea ca volum absolut a stocului de investiții din Elveția și Spania și apariția Ucrainei și Israelului ca importante țări de origine a investițiilor străine în Moldova.
- ♦ Un alt specific al ISD în Moldova este că acestea sunt foarte concentrate sub aspect teritorial și că în timp această concentrare doar s-a consolidat. În anul 2008 municipiului Chișinău îi revenea 79,8% din stocul total de ISD. Forța de muncă mai ieftină (relevant pentru textile), proximitatea față de materia primă (materiale de construcție) și existența unei piețe de desfacere specifică (servicii pentru agricultori) sunt singurele avantaje pe care le pot oferi regiunile din Moldova investitorilor străini.
- ♦ Pe termen lung, ISD au avut un rol major în asigurarea creșterii economice în Republica Moldova, ponderea companiilor străine și mixte în PIB crescând de la 1% în 1995 la circa 19% în 2008. Multe sectoare au fost practic create de la zero (cum ar fi telecomunicațiile mobile) sau au fost salvate de la colaps (producția și distribuția de energie electrică) de companiile cu capital străin. În 2004-2008 companiile cu capital străin au realizat vânzări mai mari decât cele autohtone. Sectoarele cu cea mai puternică creștere a veniturilor din vânzări în perioada 2004-2008 sunt cele cu ponderea relativ înaltă sau foarte înaltă a ISD.
- ♦ Analiză arată că, în medie, companiile străine tind să fie poziționate mai bine pe piața locală, politicile de marketing ale acestora sunt mai eficiente, iar în medie acestea sunt mai competitive. Aceasta se referă la economie în ansamblu, cât și la majoritatea sectoarelor economice în parte. Există totuși și unele sectoare în care companiile locale rămân mai competitive.
- ♦ Companiile cu capital străin sunt de dimensiuni mai mari decât cele locale și promovează o politică investițională mai activă față de companiile cu capital autohton. Producția de scară mai mare, performanțele economice mai bune și accesul mai larg la surse externe de finanțare a permis companiilor cu capital străin să înregistreze valori esențial mai mari a intrărilor de active materiale și nemateriale pe parcursul ultimilor ani. Totodată, s-a demonstrat, deși cu unele excepții, faptul că companiile orientate spre satisfacerea cererii interne, promovează o politică investițională mai activă față de cele orientate preponderent spre export.
- ♦ Datele disponibile nu au permis stabilirea directă și univocă a rolului companiilor cu capital străin în promovarea exporturilor moldovenești. Nici numărul de companii cu capital străin într-un anumit an, nici creșterea numărului de companii pe o durată mai mare de timp, nu

explică suficient de bine creșterea exporturilor în economia moldovenească în ansamblu. Totodată, există sectoare orientate la export care au fost integral dezvoltate de întreprinderi cu capital străin.

- ♦ Analiza efectelor orizontale ale ISD (efecte asupra competitorilor autohtoni în sector) și verticale (asupra furnizorilor) arată că efectele pozitive prevalează asupra celor negative. Deși există unele sectoare în care companiile autohtone se pare că au suferit din cauza venirii celor cu capital străin (și s-au resuscitat când ultimele au plecat), în majoritatea sectoarelor nu se observă efecte negative asupra competitorilor locali. În nivelul de dezagregare la care noi am lucrat se observă că în majoritatea sectoarelor creșterea numărului de companii străine a fost însoțită de creșterea numărului de întreprinderi locale, dar și de creșterea vânzărilor companiilor locale. În ultimă instanță, se pare că toate sectoarele economiei moldovenești sunt încă departe de saturație și că numărul de jucători pe ele poate încă ceva timp să se crească. Nu a fost posibil de realizat o analiză a efectelor verticale ale ISD la nivelul întregii economii, dar cele două studii de caz realizate (clusterul articolelor de îmbrăcăminte și clusterul băuturilor) arată că venirea ISD în economie a influențat favorabil, deși nu în mod necesar imediat, situația economică a companiilor furnizoare locale.
- ♦ Întreprinderile cu capital străin au o contribuție deocamdată destul de modestă, dar în creștere, în ocuparea populației din Republica Moldova. Conform estimărilor noastre, cota întreprinderilor cu capital străin în total angajați (pe categoria întreprinderilor „economic viabile”) a crescut de la 9,3% în 2004 la circa 14,3% în 2008. Este de remarcat faptul că din întreprinderile cu capital străin cea mai proeminentă prezență pe piața forței de muncă aparține întreprinderilor în care capitalul străin este dominant (adică cu o cotă mai mare de 75% în total capital social și suplimentar). În general, predominant efectul de creare netă a noilor locuri de muncă de către companiile cu capital străin, dar sunt și sectoare în care se observă un reflux de forță de muncă de la companiile autohtone către cele cu capital străin. Principalul punct de atracție pentru forța de muncă, evident, sunt salariile, care în companiile cu capital străin sunt semnificativ mai înalte. Totodată, la nivelul întregii economii se observă că salariul mediu tinde să crească odată cu creșterea ponderii capitalului străin în capitalul companiei.

3.2. Recomandări de politici pentru atragerea ISD

Pornind de la concluzia principală a analizei – și anume, că efectele economice pozitive ale ISD depășesc mult efectele lor negative - este clar că Guvernul trebuie în continuare să urmărească maximizarea volumului de ISD în economia moldovenească. Mai jos urmează o serie de propuneri menite să sporească influxul de ISD în economie, dar și capacitățile economiei moldovenești de a absorbi în mod eficient aceste investiții:

- ♦ În politica de atragere a ISD trebuie de ținut cont de faptul că – din cauza potențialului său economic limitat și lipsei de resurse naturale - Republica Moldova este în mod obiectiv una dintre cele mai puțin atractive țări ca locație pentru companiile cu capital străin. O parte din actualele avantaje ale țării ar putea să dispară cu timpul. De exemplu, forța de muncă care la moment încă este relativ ieftină și relativ calificată, ar putea în timp să devină mai scumpă, dar nu în mod necesar și mai calificată. Din această cauză, Moldova trebuie să pună la punct un cadru instituțional foarte încurajator pentru investiții și afaceri și să asigure dezvoltarea bună a celei mai prețioase resurse pe care (încă) o are – capitalul uman.
- ♦ Deși nu a fost obiectul cercetării noastre, reforma sectorului educațional este o premisă-cheie pentru a asigura pe termen lung dezvoltarea capitalului uman în Moldova și majorarea capacităților de absorbție a investițiilor străine. Am menționat acest subiect pe primul

loc deoarece alte cercetări au identificat că lipsa unei oferte educaționale corespunzătoare este principala cauză care împiedică dezvoltarea și extinderea companiilor private. Multe idei investiționale nu se materializează efectiv inclusiv din cauza că Moldova suferă de un deficit acut forța de muncă de calificare medie sau înaltă. Totodată, instituțiile de la treptele educației profesionale ar trebui să cultive studenților și o cultură a muncii corespunzătoare.

- ♦ Ținând cont de efectele orizontale și verticale pozitive care s-au manifestat până în prezent ca urmare a influxului de ISD, continuarea atragerii ISD va permite maximizarea productivității muncii și productivității totale a factorilor la nivelul întregii economii, cu efecte fundamentale și pozitive pentru dezvoltarea țării pe termen lung. Pentru aceasta este, totuși, necesară încurajarea plantării investițiilor străine în sectoare comercializabile la nivel internațional, astfel încât câștigurile de eficiență să se transleze direct asupra competitivității internaționale a țării.
- ♦ Un sector extrem de important din punct de vedere social și economic – agricultura – nu s-a dezvoltat pe parcursul ultimelor două decenii din cauza deficitului acut de investiții. Unul din factorii care au creat acest deficit este că companiile rezidente cu capital străin nu sunt în drept să achiziționeze teren cu destinație agricolă. În același timp, au existat câteva „portite” legale care au permis unor companii cu capital străin achiziționarea terenurilor. Credem că este necesară anularea interdicției impuse companiilor rezidente cu capital străin de procurare a terenurilor cu destinație agricolă. Ținând cont de implicațiile politice ale acestei decizii, tranziția spre liberalizarea completă ar putea fi graduală și condiționată (de ex. impunerea unui prag maximal pentru suprafețele care pot fi achiziționate, existența și implementarea efectivă a unui plan investițional clar, deschiderea locurilor de muncă, etc.)
- ♦ Guvernul trebuie să continue și să intensifice eforturile pentru debirocratizarea cadrului regulator al activității de întreprinzător. În mod special, aceste eforturi trebuie să fie concentrate asupra debirocratizării activităților antreprenoriale în sectoarele economice care au impact pozitiv asupra dezvoltării altor sectoare din economia națională: 1) fabricarea băuturilor cu impact asupra unui cluster mai larg compus din industria sticlei, industriei hârtiei și cartonului, 2) industria alimentară, cu impact asupra culturii vegetale și creșterii animalelor, 3) sectorul construcții, cu impact asupra industriei extractive, industriei produselor nemetalifere (materiale de construcții). Alături de altele, sunt necesare eforturi pentru optimizarea procedurii de raportare financiară a întreprinderilor, atât sub aspectul numărului de rapoarte prezentate, cât și a numărului de instituții către care se raportează. Aceasta poate fi atins inclusiv prin prestarea pe scară mai largă a serviciilor guvernamentale electronice.
- ♦ Până acum, mai puțin de 30% din ISD care au venit în economia moldovenească au fost plasate în alte regiuni decât municipiul Chișinău. Aceste investiții sunt în special atrase de forța de muncă ieftină, proximitatea materiei prime și existența cererii pentru servicii pentru agricultură. Este evident că acești factori nu au șanse să rămână atractivi pe termen lung. ISD în regiuni vor veni numai dacă companiile în care se va investi vor putea să servească segmente mai largi din piața regională, națională sau internațională. Accesul fizic la aceste piețe este împiedicat de conexiunile și arterele de circulație rutieră foarte proaste și care majorează esențial costurile de producție. Sunt necesare eforturi financiare și voință politică durabile pentru a asigura reabilitarea și dezvoltarea infrastructurii de transport în regiuni pentru ca acestea să devină interesante pentru ISD. Pe termen scurt, cel mai probabil va continua să predomine situația când companiile cu ISD sunt atrase în regiuni de costurile mici ale forței de muncă. Guvernul nu trebuie să se opună acestui proces, deoarece

acesta este unul din puținele avantaje pe care le pot oferit regiunile. Totodată, este foarte important ca pe termen lung guvernul să încurajeze mai ales companiile cu ISD din sectoare capital-intensive să țintească locații la nivel regional. Pentru aceasta, companiile vor avea nevoie de resurse umane mult mai bine pregătite și disponibile să lucreze în regiuni. Migrarea ISD din regiuni de la sectoarele intensive în muncă către cele intensive în capital va extinde considerabil baza fiscală la nivel local și regional și va permite o dezvoltare mai sustenabilă a economiei la nivel comunitar.

- ♦ Alături de lipsa drumurilor, o altă constrângere esențială care împiedică venirea ISD în regiuni este lipsa sau costurile mari de instalare a infrastructurii comunale necesare pentru activitatea economică (rețea de gaz de capacitate medie sau mare, conexiuni sigure la rețeaua electrică, apeduct cu destinație potabilă și tehnică, sisteme de canalizare igienică și industrială, facilități pentru prelucrarea deșeurilor). Alături de drumurile de calitate proastă și deficiențele instituționale, aceste lipsuri au împiedicat venirea unui flux mai mare de investiții de tip greenfield. Experiența mondială sugerează că pentru țări cu nivelul de dezvoltare al Moldovei singura șansă pentru a depăși acest neajuns sunt parcurile industriale – publice sau private – care ar oferi potențialilor investitori platformele industriale necesare pentru lansarea cu costuri minimale ale proiectelor lor investiționale.
- ♦ Regenerarea platformelor industriale rămase de pe vremea sovietică sau în urma restrucurării industriale și privatizării ar fi o altă opțiune (necontradictorie cu parcurile industriale noi), doar în condiția că va oferi condițiile necesare pentru demararea rapidă și fără costuri majore a activității de producție.
- ♦ Datele statistice utilizate nu au permis să măsurăm cât de amplu și intens este transferul tehnologic realizat odată cu venirea investițiilor cu capital străin. Unii indicatori atestă că există un asemenea transfer, inclusiv, aceasta rezultă și din faptul că companiile cu capital străin sunt mult mai bine capitalizate decât cele locale și că acestea investesc mult mai mult în achiziționarea activelor materiale și nemateriale. Se observă de asemenea efecte orizontale și verticale pozitive între companiile cu capital străin și cele locale, lucru care atestă că companiile locale, dacă nu chiar învață și însușesc tehnologiile străine, cel puțin sunt forțate de prezența competitorilor străini să devină mai eficienți. Totodată, o cotă esențială a ISD vine doar pentru a utiliza avantajul forței de muncă ieftine pe care îl oferă Moldova. Pe termen lung, acest avantaj va dispărea, iar odată cu el se va retrage și capitalul străin care utilizează acest factor. Este important, ca între timp, să fie asigurat transferul tehnologic efectiv către companiile locale, inclusiv cu politici fiscale mai încurajatoare.
- ♦ O constrângere esențială care împiedică venirea unui flux mai mare de ISD este lipsa deficițului de terenuri pentru construcții (mai ales în regiuni, unde este foarte înaltă ponderea terenurilor cu destinație agricolă, iar cota celor care nu sunt prelucrate crește de la un la altul). Este critic necesară simplificarea procedurii de scoaterea a terenurilor agricole din circuitul agricol, în special în cazul când aceste terenuri urmează să fie alocate pentru investirea în activități productive care pe verticală vor avea impact pozitiv și asupra agriculturii. Totodată, nu este recomandabilă facilitarea acestui proces în cazul când investitorii se vor orienta la procesarea materiilor prime agricole care riscă să degradeze terenurile agricole, un exemplu relevant în acest sens fiind extragerea bioetanolului din rapiță și alte culturi care într-o perioadă scurtă de timp pot să epuizeze capacitatea productivă și regenerativă a solului.
- ♦ Este necesară eliminarea aranjamentelor necompetitive care există pe unele segmente de piață și care împiedică intrarea investițiilor noi pe piețele respective sau pe altele conexe. Un exemplu bun în acest sens este piața serviciilor de transport aerian de pasageri. Libera-

lizarea acesteia și venirea în țară a unor companii low-cost va reduce esențial costurile de călătorie (inclusiv pentru investitorii și specialiștii străini).

- ♦ Liberalizarea accesului la infrastructura de telecomunicații și de suport (stâlpi, cabluri, ultima milă) și care este controlată de operatori de stat sau publici (Moldtelecom, Căile Ferate ale Moldovei), ar deschide o nișă extrem de atractivă pentru dezvoltarea în continuare a sectorului telecomunicații, inclusiv a Internetului broad-band, la care ar putea contribui esențial companiile cu capital străin deja existente sau noi în Moldova.
- ♦ Parteneriatul Public Privat este un aranjament contractual al cărui potențial nu este valorificat deloc, inclusiv pentru atragerea unui flux mai mare de ISD. Pentru valorificarea acestei oportunități, este necesară clarificarea cadrului fiscal și stabilirea legislativă a responsabilităților juridice ale tuturor părților implicate în proiectele implementate pe baza Parteneriatelor Public Private. Totodată, lipsa până acum a oricăror istorii de succes în acest domeniu sperie potențialii investitori. Este necesar ca Guvernul să promoveze cel puțin câteva proiecte de talie mică, dar care au șanse mari de succes pentru ca acestea să servească ca puncte de atracție pentru altele mai mari.
- ♦ În economia moldovenească trebuie continuată privatizarea! Pentru o țară atât de săracă, sectorul public în Moldova este încă extrem de vast și de ineficient. Companiile publice nerestructurate și protejate de concurența reală prin tot felul de instrumente, reprezintă o povară mare pentru economie și absorb resursele umane și financiare care ar putea fi utilizate mult mai eficient. Odată cu atenuarea efectelor crizei financiare globale, va veni o perioadă potrivită pentru relansarea programului de privatizare și care ar putea să aducă mai multe ISD în economie.
- ♦ Chiar dacă analiza cadrului statistic și de raportare pe politici nu a fost obiectul acestui studiu, este clar că acesta ar putea în continuare îmbunătățit. În primul rând, este necesar ca Banca Națională a Moldovei și Biroul Național de Statistică să cadă de acord asupra unui standard unic utilizat pentru publicarea datelor statistice. În al doilea rând, trebuie identificate și înlăturate cauzele enormelor decalaje între datele asupra ISD publicate de BNM și cele ale BNS. În acest context, ar putea fi necesar ca BNM să aibă acces plener la bazele de date ale BNS.

ANEXE

Anexa 1.

Venituri din vânzări per angajat după ponderea ISD în capitalul social al companiei, MDL, 2008

Codul CAEM	Descriere	0%	1-25%	26-50%	51-75%	76-100%
A011	Cultura vegetala	120832	67402	158654	139319	234045
A012	Cresterea animalelor	207191	1618554		71303	324861
A013	Cultura vegetala asociata cu cresterea animalelor	85514				65035
A014	Servicii pentru agricultura si servicii in cresterea animalelor (cu exceptia celor sanitar-veterinare)	86246		3708523		357655
D151	Productia, prelucrarea si conservarea carnii si a produselor din carne	373674	275543	278209		234954
D152	Prelucrarea si conservarea pestelui si a produselor din peste	640856	1236178			153405
D153	Prelucrarea si conservarea fructelor si legumelor	264204	1749437	93019	242800	123508
D154	Fabricarea uleiurilor si grasimilor vegetale la animale	163820	34560			72822
D155	Fabricarea produselor lactate	246342		302767	782359	308694
D156	Fabricarea produselor de morarit, a amidonului si a produselor din amidon	159271	172511		123930	468415
D158	Fabricarea altor produse alimentare	127501	99968	197120	293322	1903297
D159	Fabricarea bauturilor	216735	262006	212299	166984	469460
D16	Fabricarea produselor de tutun	301208	441226			217242
D17	Fabricarea produselor textile	110859	98787	41326	125750	64424
D18	Fabricarea de articole de imbracaminte; prepararea si vopsirea blanurilor	56601	40294	49012	86882	89845
D19	Productia de piei, de articole din piele si fabricarea incaltamintei	72865		46991	5625	71242
D20	Prelucrarea lemnului si fabricarea articolelor din lemn	150068	52940	47882	119716	71297
D21	Fabricarea hirtiei si cartonului	448698			74151	137196
D22	Edituri, poligrafie si reproducerea materialelor informative	166266	235716	243369	502403	530609
D23	Cocsificarea carbunelui, distilarea titeiului si tratarea combustibililor nucleari	725014			143372	2102213
D24	Industria chimica	307735	247318	502179	287600	471822
D25	Productia de articole din cauciuc si din material plastic	241148	411689	214229	202541	266739

Codul CAEM	Descriere	0%	1-25%	26-50%	51-75%	76-100%
D26	Productia altor produse din minerale nemetalifere	256844	3056415	310227	864832	989599
D28	Fabricarea produselor finite din metal, exclusiv productia de masini si utilaje	260095	713942	300914	398720	143422
D29	Fabricarea de masini si echipamente	175957	160470	58391	365396	266974
D31	Productia de masini si aparate electrice	123013		131740		111066
D35	Productia altor mijloace de transport	142957		27196	43100	655699
D36	Productia de mobilier si alte activitati industriale	114875	56515	79268		370060
D37	Recuperarea deseurilor si resturilor de materiale reciclabile	451212			1700000	
F45	Constructii	301574	530140	307372	442163	351403
G50	Vinzarea, intretinerea si repararea autovehiculelor si motocicletelor; comertul cu amanuntul al carburantilor pentru mijloacele de transport cu motoare cu ardere interna	533400	3610204	1085739	933724	1045977
G51	Comertul cu ridicata si intermediari, exclusiv comertul cu autovehicule si motociclete	1225287	979075	868298	1908963	993640
G52	Comert cu amanuntul; repararea obiectelor de uz casnic si personale	283485	420380	547569	297219	628894
H55	Hoteluri si restaurante	82875	137855	118371	106258	127028
I60	Transporturi terestre	287875	300270	187834	142221	2504973
I62	Transporturi aeriene	398872	381489	4491033		320987
I63	Activitati anexe si auxiliare de transport; activitati ale agentilor de turism	580086	2116054	3755222	2016365	894160
I642	Telecomunicatii	145546	343196	376073	706388	614814
J65	Activitati financiare	894191	502435	6710106	258858	1201904
K70	Tranzactii imobiliare	125007	181720	466225	241002	349555
K71	Inchirierea masinilor si a echipamentelor fara operator, a bunurilor personale si de uz casnic	89281	18356		2527499	390154
K72	Tehnica de calcul si activitati conexe	152421	207122	276278	111832	182219
K74	Alte activitati servicii prestate in principal intreprinderilor	177684	294754	109652	321181	374607
O90	Eliminarea deseurilor si a apelor uzate; asanare, salubritate si activitati similare	53791		6954		
O92	Activitati asociative	128109	283722	95184	178052	721041
O93	Activitati de servicii particulare	33942	151809	101528		32982

Sursa: calculele Expert-Grup pe baza datelor BNS;

Anexa 2.

Valoarea medie a activelor per companie, pe grupe de activități economice și grupe de întreprinderi conform cotei capitalului străin în total capital social și suplimentar, mii lei, 2008

Codul CAEM	Descrierea	0%	1-25%	26-50%	51-75%	76-100%
A011	Cultura vegetala	5098,0	16944,2	6922,2	22293,7	8481,1
A012	Cresterea animalelor	8495,8	6117,1		215,9	13704,3
A013	Cultura vegetala asociata cu cresterea animalelor	8490,7				10710,3
A014	Servicii pentru agricultura si servicii in cresterea animalelor (cu exceptia celor sanitar-veterinare)	3725,0		2832,1		7167,3
D151	Productia, prelucrarea si conservarea carnilor si a produselor din carne	10729,1	2498,5	7109,8		7238,6
D152	Prelucrarea si conservarea pestelui si a produselor din peste	6331,0	41512,2			25588,0
D153	Prelucrarea si conservarea fructelor si legumelor	17824,5	7043,0	30210,0	3325,8	9248,0
D154	Fabricarea uleiurilor si grasimilor vegetale la animale	13108,9	1503,0			22783,4
D155	Fabricarea produselor lactate	51831,4		7603,4	1392,6	66389,8
D156	Fabricarea produselor de morarit, a amidonului si a produselor din amidon	3700,4	23645,6		2618,1	2692,7
D158	Fabricarea altor produse alimentare	6027,6	7092,1	263,6	148641,8	81913,7
D159	Fabricarea bauturilor	35488,4	37985,6	38959,7	112658,7	187422,6
D16	Fabricarea produselor de tutun	42344,7	20074,5			8995,2
D17	Fabricarea produselor textile	10341,8	1350,4	588,6	13245,8	1808,6
D18	Fabricarea de articole de imbracaminte; prepararea si vopsirea blanurilor	2271,0	1988,4	3037,6	3570,0	9899,9
D19	Productia de piei, de articole din piele si fabricarea incaltamintei	4887,7		5815,7	81,7	13059,3
D20	Prelucrarea lemnului si fabricarea articolelor din lemn	1259,7	723,6	1032,2	2601,9	12982,8
D21	Fabricarea hirtiei si cartonului	1759,2	3495,2	1873,0	2154,1	15956,9
D22	Edituri, poligrafie si reproducerea materialelor informative	64830,0			71410,7	67540,0
D23	Cocsificarea carbunelui, distilarea titeiului si tratarea combustibililor nucleari	64830,0			71410,7	67540,0
D24	Industria chimica	10248,2	56463,3	6528,5	17681,3	12316,8
D25	Productia de articole din cauciuc si din material plastic	3871,2	105357,7	19998,0	4287,4	12573,8

Codul CAEM	Descrierea	0%	1-25%	26-50%	51-75%	76-100%
D26	Productia altor produse din minerale nemetalifere	7682,2	33915,8	141594,0	8931,2	337867,0
D28	Fabricarea produselor finite din metal, exclusiv productia de masini si utilaje	3262,2	5885,3	15046,1	1976,1	5531,9
D29	Fabricarea de masini si echipamente	4981,5	15075,0	158,9	2521,4	22027,2
D31	Productia de masini si aparate electrice	3704,1		762,9		17745,3
D35	Productia altor mijloace de transport	1819,5		62,4	38,8	3141,1
D36	Productia de mobilier si alte activitati industriale	2970,2	1070,1	376,7		5020,0
D37	Recuperarea deeurilor si resturilor de materiale reciclabile	20519,2			15494,5	
E401	Productia si distributia energiei electrice	313120,7			14026,8	2708777,5
E402	Productia si distributia combustibilului gazos	246666,1		8930812,5	334849,5	10504,2
F45	Constructii	6111,0	15379,5	12038,0	23581,1	16254,3
G50	Vinzarea, intretinerea si repararea autovehiculelor si motocicletelor; comertul cu amanuntul al carburantilor pentru mijloacele de transport cu motoare cu ardere interna	3824,0	5712,9	22972,4	8803,0	90972,6
G51	Comertul cu ridicata si intermediari, exclusiv comertul cu autovehicule si motociclete	4921,9	8884,2	20217,1	12653,6	16875,7
G52	Comert cu amanuntul; repararea obiectelor de uz casnic si personale	1958,0	8047,6	6636,8	27142,9	13676,8
H55	Hoteluri si restaurante	1958,0	24429,2	1566,4	5627,1	12249,2
I60	Transporturi terestre	6128,4	5089,9	1029,7	857,1	10665,5
I62	Transporturi aeriene	60644,5	30432,5	45512,9		1185,0
I63	Activitati anexe si auxiliare de transport; activitati ale agentilor de turism	4120,1	7839,4	4356,6	7631,0	5146,2
I642	Telecomunicatii	18262,4	2333,1	3227,3	372057,1	62432,0
J65	Activitati financiare	36207,8	436302,3	96597,4	507,5	122700,7
K70	Tranzactii imobiliare	4804,3	32908,2	32258,1	43096,5	33799,5
K71	Inchirierea masinilor si a echipamentelor fara operator, a bunurilor personale si de uz casnic	2732,8	242,3		13270,5	3346,3

Codul CAEM	Descrierea	0%	1-25%	26-50%	51-75%	76-100%
K72	Tehnica de calcul si activitati conexe	1924,8	56,5	874,2	3184,0	2002,7
K74	Alte activitati servicii prestate in principal intreprinderilor	4106,2	4417,5	755,6	1473,6	16898,7
O90	Eliminarea deseurilor si a apelor uzate; asanare, salubritate si activitati similare	29120,7		8584,3		
O92	Activitati recreative, culturale si sportive	5464,4	8918,3	2989,0	15692,4	13696,0
O93	Activitati de servicii particulare	496,6	1975,6	1150,7		622,4

Sursa: calculele Expert-Grup pe baza datelor BNS;

Anexa 3.

Valoarea medie a activelor per angajat, pe grupe de activități economice și grupe de întreprinderi conform cotei capitalului străin în total capital social și suplimentar, mii lei, 2008

Codul CAEM	Descrierea	0%	1-25%	26-50%	51-75%	76-100%
A011	Cultura vegetala	109,23	376,54	427,29	263,83	262,05
A012	Cresterea animalelor	295,53	1359,37		71,97	728,95
A013	Cultura vegetala asociata cu cresterea animalelor	113,55				612,02
A014	Servicii pentru agricultura si servicii in cresterea animalelor (cu exceptia celor sanitar-veterinare)	212,82		1416,05		623,24
D151	Productia, prelucrarea si conservarea carnii si a produselor din carne	285,25	208,21	263,32		254,88
D152	Prelucrarea si conservarea pestelui si a produselor din peste	298,63	1383,74			357,87
D153	Prelucrarea si conservarea fructelor si legumelor	390,38	2347,66	326,59	56,05	91,56
D154	Fabricarea uleiurilor si grasimilor vegetale la animale	607,28	214,71			1289,63
D155	Fabricarea produselor lactate	607,28	214,71			1289,63
D156	Fabricarea produselor de morarit, a amidonului si a produselor din amidon	282,38	5911,39		137,79	475,17
D158	Fabricarea altor produse alimentare	133,91	202,63	105,46	1088,15	1339,71
D159	Fabricarea bauturilor	533,94	467,31	350,99	720,91	1170,96
D16	Fabricarea produselor de tutun	383,88	669,15			249,87
D17	Fabricarea produselor textile	323,41	81,03	51,19	99,59	38,55
D18	Fabricarea de articole de imbracaminte; prepararea si vopsirea blanurilor	58,92	110,47	11,12	16,52	57,91
D19	Productia de piei, de articole din piele si fabricarea incaltamintei	76,05		38,77	40,86	134,38
D20	Prelucrarea lemnului si fabricarea articolelor din lemn	175,07	217,09	93,84	216,82	276,23
D21	Fabricarea hirtiei si cartonului	430,85			529,95	224,92
D22	Edituri, poligrafie si reproducerea materialelor informative	192,77	332,88	234,13	239,35	1196,77
D23	Cocsificarea carbunelui, distilarea titeiului si tratarea combustibililor nucleari	913,10			10201,53	6140,00
D24	Industria chimica	366,01	497,47	438,48	376,20	648,25
D25	Productia de articole din cauciuc si din material plastic	326,65	540,30	510,15	223,69	427,51
D26	Productia altor produse din minerale nemetalifere	375,24	2826,31	1273,33	470,06	2532,19
D28	Fabricarea produselor finite din metal, exclusiv productia de masini si utilaje	266,71	321,02	578,70	263,48	370,69

Codul CAEM	Descrierea	0%	1-25%	26-50%	51-75%	76-100%
D29	Fabricarea de masini si echipamente	157,67	628,12	35,30	124,51	313,93
D31	Productia de masini si aparate electrice	169,94		76,29		45,97
D35	Productia altor mijloace de transport	49,51		20,79	38,78	1047,02
D36	Productia de mobilier si alte activitati industriale	196,75	107,01	98,26		112,49
D37	Recuperarea deeurilor si resturilor de materiale reciclabile	787,42			15494,54	
E401	Productia si distributia energiei electrice	1268,51			2003,83	2094,96
E402	Productia si distributia combustibilului gazos	683,44		84252,95	2790,41	1500,61
F45	Constructii	307,99	718,67	560,91	924,75	751,90
G50	Vinzarea, intretinerea si repararea autovehiculelor si motocicletelor; comertul cu amanuntul al carburantilor pentru mijloacele de transport cu motoare cu ardere interna	446,06	1269,53	825,36	690,43	749,56
G51	Comertul cu ridicata si intermediari, exclusiv comertul cu autovehicule si motociclete	625,84	737,55	900,49	930,65	819,61
G52	Comert cu amanuntul; repararea obiectelor de uz casnic si personale	251,71	791,56	434,55	1756,64	363,16
H55	Hoteluri si restaurante	149,92	572,56	170,60	154,87	417,59
I60	Transporturi terestre	180,56	742,27	205,95	233,75	688,10
I62	Transporturi aeriene	880,87	272,94	1213,68		355,49
I63	Activitati anexe si auxiliare de transport; activitati ale agentilor de turism	351,29	368,91	533,46	401,63	300,00
I642	Telecomunicatii	561,82	184,19	597,64	4537,28	1975,15
J65	Activitati financiare	6537,53	4452,06	19319,49	84,59	5707,01
K70	Tranzactii imobiliare	525,65	1759,79	7081,04	4713,68	2236,91
K71	Inchirierea masinilor si a echipamentelor fara operator, a bunurilor personale si de uz casnic	500,21	121,15		1658,81	1338,50
K72	Tehnica de calcul si activitati conexe	115,20	35,28	169,62	262,21	99,72
K74	Alte activitati servicii prestate in principal intreprinderilor	405,83	592,29	131,59	297,20	1210,19
O90	Eliminarea deeurilor si a apelor uzate; asanare, salubritate si activitati similare	696,34		572,29		
O92	Activitati recreative, culturale si sportive	237,88	137,20	61,10	128,63	340,44
O93	Activitati de servicii particulare	75,13	82,32	131,50		622,40

Sursa: calculele Expert-Grup pe baza datelor BNS;

Anexa 4.

Ponderea costurilor în vânzările companiilor, pe grupe de activități economice și grupe de întreprinderi conform cotei capitalului străin în total capital social și suplimentar, %

Codul CAEM	Descrierea	0%	1-25%	26-50%	51-75%	76-100%
A011	Cultura vegetala	79,8	58,5	81,4	94,7	82,1
A012	Cresterea animalelor	83,4	76,9		33,4	72,2
A013	Cultura vegetala asociata cu cresterea animalelor	79,1				88,6
A014	Servicii pentru agricultura si servicii in cresterea animalelor (cu exceptia celor sanitar-veterinare)	80,7		86,7		46,9
D151	Productia, prelucrarea si conservarea carnii si a produselor din carne	84,7	80,0	81,8		88,3
D152	Prelucrarea si conservarea pestelui si a produselor din peste	84,4	84,1			84,6
D153	Prelucrarea si conservarea fructelor si legumelor	78,9	87,4	92,4	87,8	93,7
D154	Fabricarea uleiurilor si grasimilor vegetale la animale	83,6	162,9			94,5
D155	Fabricarea produselor lactate	84,1		75,6	59,8	88,4
D156	Fabricarea produselor de morarit, a amidonului si a produselor din amidon	85,5	46,4		97,6	79,7
D158	Fabricarea altor produse alimentare	84,5	78,8	70,8	69,1	88,4
D159	Fabricarea bauturilor	72,1	67,3	71,9	70,6	77,6
D16	Fabricarea produselor de tutun	74,6	52,3			86,5
D17	Fabricarea produselor textile	84,8	89,3	82,2	97,0	68,5
D18	Fabricarea de articole de imbracaminte; prepararea si vopsirea blanurilor	75,3	47,7	107,8	77,7	86,4
D19	Productia de piei, de articole din piele si fabricarea incaltamintei	75,1		52,9	78,4	78,9
D20	Prelucrarea lemnului si fabricarea articolelor din lemn	74,4	80,7	68,3	71,0	81,8
D21	Fabricarea hirtiei si cartonului	81,5			76,6	105,6
D22	Edituri, poligrafie si reproducerea materialelor informative	66,1	62,1	63,0	84,1	87,6
D23	Cocsificarea carbonului, distilarea titeiului si tratarea combustibililor nucleari	56,5			3,7	91,0
D24	Industria chimica	79,0	58,0	84,2	71,3	76,5
D25	Productia de articole din cauciuc si din material plastic	80,1	90,5	88,1	85,4	87,1
D26	Productia altor produse din minerale nemetalifere	80,9	80,3	80,5	82,0	65,4
D28	Fabricarea produselor finite din metal, exclusiv productia de masini si utilaje	77,9	77,5	92,7	100,0	75,1
D29	Fabricarea de masini si echipamente	79,2	75,8	46,5	87,1	71,0

Codul CAEM	Descrierea	0%	1-25%	26-50%	51-75%	76-100%
D31	Productia de masini si aparate electrice	82,2		46,6		79,8
D35	Productia altor mijloace de transport	72,4		23,0	36,8	46,3
D36	Productia de mobilier si alte activitati industriale	75,0	69,3	65,0		64,9
D37	Recuperarea deseurilor si resturilor de materiale reciclabile	83,6			99,6	
E401	Productia si distributia energiei electrice	90,0			73,6	90,9
E402	Productia si distributia combustibilului gazos	85,0		98,4	80,7	93,5
F45	Constructii	80,7	76,1	64,8	84,9	76,3
G50	Vinzarea, intretinerea si repararea autovehiculelor si motocicletelor; comertul cu amanuntul al carburantilor pentru mijloacele de transport cu motoare cu ardere interna	85,2	91,0	80,0	87,8	86,3
G51	Comertul cu ridicata si intermediari, exclusiv comertul cu autovehicule si motociclete	86,1	78,0	84,5	89,7	84,2
G52	Comert cu amanuntul; repararea obiectelor de uz casnic si personale	82,9	81,0	82,3	88,0	79,1
H55	Hoteluri si restaurante	55,8	53,1	32,3	62,6	56,8
I60	Transporturi terestre	82,6	62,9	73,3	78,1	96,5
I62	Transporturi aeriene	88,3	102,6	58,8		88,6
I63	Activitati anexe si auxiliare de transport; activitati ale agentilor de turism	79,3	92,5	95,2	94,8	88,1
I642	Telecomunicatii	70,3	62,2	91,0	34,2	45,0
J65	Activitati financiare	88,3	65,7	79,2	57,8	44,7
K70	Tranzactii imobiliare	53,4	65,7	68,0	80,4	55,3
K71	Inchirierea masinilor si a echipamentelor fara operator, a bunurilor personale si de uz casnic	68,4	28,3		86,9	44,0
K72	Tehnica de calcul si activitati conexe	67,2	93,8	73,9	76,9	60,2
K74	Alte activitati servicii prestate in principal intreprinderilor	58,6	53,9	58,0	80,5	68,8
O90	Eliminarea deseurilor si a apelor uzate; asanare, salubritate si activitati similare	76,1		100,0		
O92	Activitati recreative, culturale si sportive	63,8	73,4	49,9	84,4	72,1
O93	Activitati de servicii particulare	64,1	85,8	85,1		407,6

Sursa: calculele Expert-Grup pe baza datelor BNS;

Anexa 5.
Rata medie de rotație a stocurilor (venitul din vânzări per valoarea stocurilor)
pe grupe de activități economice și grupe de întreprinderi conform ponderii
capitalului străin în total capital social și suplimentar.

Codul CAEM	Descrierea	0%	1-25%	26-50%	51-75%	76-100%
A011	Cultura vegetala	3,81	3,25	5,85	2,06	4,63
A012	Cresterea animalelor	18,14	31,54			95,34
A013	Cultura vegetala asociata cu cresterea animalelor	3,93				3,23
A014	Servicii pentru agricultura si servicii in cresterea animalelor (cu exceptia celor sanitar-veterinare)	7,51		4,25		56,79
D151	Productia, prelucrarea si conservarea carnii si a produselor din carne	12,87	10,47	16,33	0,69	28,34
D152	Prelucrarea si conservarea pestelui si a produselor din peste	65,41	11,51			13,67
D153	Prelucrarea si conservarea fructelor si legumelor	2,92	2,42	2,29	7,00	7,71
D154	Fabricarea uleiurilor si grasimilor vegetale la animale	16,46	79,29		1,11	2,79
D155	Fabricarea produselor lactate	23,62		4,59	3,54	12,30
D156	Fabricarea produselor de morarit, a amidonului si a produselor din amidon	13,66	10,16	33,77	43,37	4,84
D158	Fabricarea altor produse alimentare	14,81	6,11	0,99	2,27	5,12
D159	Fabricarea bauturilor	1,97	2,56	1,65	1,83	2,44
D16	Fabricarea produselor de tutun	7,74	15,53			6,60
D17	Fabricarea produselor textile	8,24	3,26	20,19	12,72	14,33
D18	Fabricarea de articole de imbracaminte; prepararea si vopsirea blanurilor	12,93	30,09	25,65	29,55	32,88
D19	Productia de piei, de articole din piele si fabricarea incaltamintei	13,83				3,58
D20	Prelucrarea lemnului si fabricarea articolelor din lemn	14,21	6,27	24,33	14,71	351,61
D21	Fabricarea hirtiei si cartonului	51,38		179,53	2,00	15,85
D22	Edituri, poligrafie si reproducerea materialelor informative	15,71	156,20	109,15	18,41	1433,44
D24	Industria chimica	29,26	5,01	10,56	12,70	11,02
D25	Productia de articole din cauciuc si din material plastic	17,65	13,83	12,93	14,89	17,69
D26	Productia altor produse din minerale nemetalifere	11,25	14,34	10,20	14,10	18,72
D28	Fabricarea produselor finite din metal, exclusiv productia de masini si utilaje	13,88	7,52	9,98	5,36	31,40
D29	Fabricarea de masini si echipamente	5,27	6,61	36,85	62,64	2,67
D31	Productia de masini si aparate electrice	42,02		416,20	113,71	42,89

Codul CAEM	Descrierea	0%	1-25%	26-50%	51-75%	76-100%
D35	Productia altor mijloace de transport	9,24				1,86
D36	Productia de mobilier si alte activitati industriale	14,34	5,18	9,52	7,69	25,39
F45	Constructii	8,03	2,92	4,62	3,09	10,46
H55	Hoteluri si restaurante	25,82	8,61	1278,95		14,02
J65	Activitati financiare					0,96
K70	Tranzactii imobiliare	15,56	25,91	6042,87	12,48	1,61
K71	Inchirierea masinilor si a echipamentelor fara operator, a bunurilor personale si de uz casnic	32,34				
K74	Alte activitati servicii prestate in principal intreprinderilor	60,16	714,00	109,04		75,23

Sursa: calculele Expert-Grup pe baza datelor BNS;

Anexa 6.

Correspondența dintre produsele exportate conform CSCI și genurile de activitate conform CAEM.

Cod CSCI	Denumirea conform CSCI	Cod CAEM		
00	Animale vii	A01210	A01222	A01230
		A01221	A01223	A01241
01	Carne și produse de carne	D15110	D15120	D15130
02	Produse de lapte și ouă de păsări	D15510	A01242	
		D15520	A01243	
03	Pește, crustacee, moluște	D15200		
04	Cereale și produse cerealiere	A01111	D15612	D15820
		D15611	D15810	D15850
05	Legume și fructe	A01121	A01131	D15320
		A01122	A01132	D15330
		A01123	A01133	
		A01124	D15310	
06	Zahăr, produse de zahăr, miere	D15830	D15840	A01251
07	Cafea, ceai, cacao, condimente	D15860	D15870	
08	Hrană pentru animale	A01115	D15710	D15720
09	Diverse produse și preparate comestibile	D15880	D15892	D15430
		D15891	D15899	
11	Băuturi	D15910	D15940	D15970
		D15920	D15950	D15980
		D15930	D15960	
12	Tutun și produse de tutun	D16000		
21	Piei și blănuri, neprelucrate	D19101	D19102	
24	Plută și lemn	D20101	D20102	D20103
25	Pastă de lemn și deșeuri de hîrtie	D21110		
26	Fibre textile și deșeuri de acestea	D17111	D17141	D17163
		D17112	D17142	D17164
		D17121	D17151	D17171
		D17122	D17152	D17172
		D17131	D17161	
		D17132	D17162	
42	Oleiuri și grăsimi vegetale stabile	D15410	D15420	
51	Produse chimice organice	D24141	D24149	
52	Produse chimice neorganice	D24130		
53	Extracte tanante sau coloranți	D24120	D24301	D24302
54	Produse medicinale și farmaceutice	D24410	D24422	
		D24421	D24423	
55	Oleiuri eterice, cosmetică și produse de parfumerie	D24510	D24520	D24630
56	Îngrășăminte minerale sau chimice	D24151	D24152	
57	Materiale plastice, forme primare	D24160		
58	Materiale plastice, forme neprimare	D25210	D25230	
		D25220	D25240	

Cod CSCI	Denumirea conform CSCI	Cod CAEM		
61	Produse de piele și blănuri prelucrate	D18301	D18302	D18303
62	Produse de cauciuc	D25110 D25120	D25131 D25132	
63	Produse de plută și lemn (exclusiv mobilă)	D20200 D20301 D20302	D20303 D20400	D20512 D20520
64	Hârtie, carton și articole de acestea	D21211 D21212	D21220 D21230	D21240 D21250
65	Lână, fibre textile, materiale și produse de acestea	D17210 D17220 D17230 D17240 D17251 D17259	D17300 D17400 D17510 D17521 D17522 D17530	D17541 D17542 D17549 D17600 D17710 D17720
66	Produse minerale nemetalice	D26110 D26120 D26131 D26132 D26140 D26151 D26152 D26159 D26211 D26212 D26220 D26230 D26240	D26250 D26260 D26300 D26400 D26510 D26521 D26522 D26530 D26611 D26612 D26613 D26620 D26631	D26632 D26640 D26650 D26660 D26700 D26810 D26821 D26822 D26823 D26824 D26825 D26826
67	Fier și oțel	D27100 D27210 D27220	D27310 D27320 D27330	D27340 D27510 D27520
68	Metale neferoase	D27410 D27420 D27430 D27440	D27451 D27452 D27453 D27454	D27455 D27530 D27540
69	Produse de metal	D28111 D28112 D28113 D28114 D28120 D28210 D28220 D28300	D28401 D28402 D28510 D28520 D28610 D28621 D28622 D28630	D28710 D28720 D28730 D28740 D28751 D28752 D28759
71	Echipment și aparate generatoare de energie electrică	D29111 D29112 D29119 D29221 D29222 D29223 D29224	D29225 D29226 D29229 D29231 D29232 D29239 D29241	D29242 D29243 D29244 D29245 D29248 D29249

Cod CSCI	Denumirea conform CSCI	Cod CAEM		
72	Aparate specializate pentru anumite activități industriale	D29311	D29524	D29551
		D29319	D29525	D29559
		D29321	D29529	D29561
		D29322	D29531	D29562
		D29323	D29539	D29563
		D29329	D29541	D29564
		D29511	D29542	D29565
		D29519	D29543	D29566
		D29521	D29544	D29567
		D29522	D29545	D29568
		D29523	D29549	D29569
		73	Strunguri pentru prelucrarea metalelor, mașini-unelte	D29410
74	Echipament, aparate pentru industria de bază	D29121	D29130	D29211
		D29122	D29141	D29212
		D29123	D29142	D29219
		D29129	D29149	
75	Calculatoare și aparate de birou	D30010	D30020	
76	Aparate pentru telecomunicații, TV, audio, video	D32201	D32209	D32309
		D32202	D32301	
77	Aparate și echipament electric	D31101	D31501	D31623
		D31109	D31502	D31628
		D31201	D31611	D31629
		D31209	D31619	D29711
		D31300	D31621	D29712
		D31400	D31622	
78	Autovehicule	D34101	D34201	D34301
		D34102	D34202	D34302
79	Alt echipament de transport	D35111	D35208	D35410
		D35119	D35209	D35420
		D35121	D35301	D35430
		D35129	D35302	D35500
		D35201	D35309	
82	Mobilă, paturi, saltele	D36110	D36130	D36150
		D36120	D36140	
83	Bunuri pentru călătorii, geți și mărfuri similare	D19201	D19202	
84	Articole și accesorii de îmbrăcăminte	D18100	D18220	D18241
		D18210	D18230	D18249
85	Încălțăminte	D19300		
87	Instrumente și aparate de control, profesionale și științifice	D33201	D33204	D33209
		D33202	D33205	D33301
		D33203	D33206	D33309
88	Aparate fotografice, optice, ceasuri	D33401	D33409	D33503
		D33402	D33501	
		D33403	D33502	

Cod CSCI	Denumirea conform CSCI	Cod CAEM		
89	Diverse articole fabricate	D29600	D22240	D36620
		D22110	D22250	D36631
		D22120	D36220	D36632
		D22130	D36301	D36633
		D22140	D36309	D36634
		D22210	D36400	D36635
		D22220	D36500	D36636
		D22230	D36610	D36639
BOPS 262	Servicii de informatică și informaționale	K72100	K72220	K72500
		K72200	K72300	K72600
		K72210	K72400	

Sursa: Expert-Grup;

Anexa 7.
Valoarea exporturilor și numărul estimat de companii pe categorii de mărfuri.

Cod CSCI	descrierea	valoarea exporturilor, mii USD					numar companii straine				
		2004	2005	2006	2007	2008	2004	2005	2006	2007	2008
00	Animale vii	1741,0	1956,7	3869,2	2179,8	367,3	3	4	5	6	7
01	Carne și produse din carne	11804,4	3214,8	3478,7	7516,3	2446,4	6	8	9	6	7
02	Produse din lapte și ouă de păsări	9436,0	14000,0	12373,1	7357,5	9203,6	7	7	9	8	8
03	Pește, crustacee, moluște	43,5	201,9	80,2	35,5	6,0	1	2	2	2	4
04	Cereale și produse cerealiere	26682,9	46301,5	45320,4	21100,4	56759,5	23	17	21	25	27
05	Legume și fructe	107222,9	111683,9	112340,8	174090,1	140092,1	23	27	33	29	23
06	Zahăr, produse din zahăr, miere	4734,2	7872,0	19496,1	23882,9	16079,8	5	5	5	5	3
07	Cafea, ceai, cacao, condimente	1106,7	2284,4	2174,5	2280,4	2960,7	0	1	1	1	1
08	Hrană pentru animale	8175,2	8182,9	8647,1	10767,3	17767,1	0	0	0	0	0
09	Diverse produse și preparate comestibile	796,2	920,6	974,7	2978,3	2057,1	4	3	4	3	3
11	Băuturi	277820,3	314463,2	186410,6	135271,7	195777,0	41	43	44	46	45
12	Tutun și produse din tutun	8921,2	11893,8	10169,6	15356,3	18820,1	2	1	1	1	3
21	Piele și blănuri, neprelucrate	64895,5	56621,4	4543,5	6178,8	3532,0	1	1	1	2	2
24	Plută și lemn	1414,6	1402,1	2152,5	2556,1	1935,5	4	4	6	5	4
26	Fibre textile și deșeuri din acestea	429,5	646,9	488,3	1218,6	355,0	1	1	1	0	0
42	Uleiuri și grăsimi vegetale stabile	41060,7	37752,8	34781,6	54881,2	62777,4	2	3	3	3	4
51	Produse chimice organice	214,8	274,3	710,4	360,4	369,0	0	0	0	0	1
53	Extrakte tanante sau coloranți	238,3	258,1	206,7	290,0	344,4	1	2	2	3	3
54	Produse medicinale și farmaceutice	3903,3	4669,5	10089,8	14754,8	16517,1	6	5	6	6	5
55	Uleiuri eterice, cosmetică și produse de parfumerie	3389,7	7743,5	8568,8	10002,8	13377,5	2	3	3	3	5
56	Îngrășăminte minerale sau chimice	724,6	1439,1	185,1	250,3	205,2	0	0	0	0	0
57	Materiale plastice, forme primare	384,2	1508,4	1025,1	2350,9	3905,6	1	2	3	2	2
58	Materiale plastice, forme neprimare	474,2	1625,3	1565,3	1332,6	5052,9	14	14	16	23	28
61	Produse din piele și blănuri prelucrate	2838,1	4056,6	5626,0	5024,3	7037,0	1	1	1	0	0
62	Produse din cauciuc	2081,0	2001,8	2202,3	10964,1	11937,3	1	0	1	1	1
63	Produse din plută și lemn (exclusiv mobilă)	2173,3	888,3	1835,8	1749,3	3455,0	11	11	10	9	8

Cod CSCI	descrierea	valoarea exporturilor, mii USD					numar companii straine				
		2004	2005	2006	2007	2008	2004	2005	2006	2007	2008
64	Hârtie, carton și articole din acestea	6443,3	10001,2	15180,4	23231,9	11145,5	2	4	4	5	2
65	Lină, fibre textile, materiale și produse din acestea	13781,9	22573,8	28006,2	37459,1	48853,8	10	9	12	19	21
66	Produse minerale nemetale	17817,0	21111,5	34660,7	57267,2	52349,3	8	11	17	18	18
67	Fier și oțel	14718,6	17339,5	31073,0	31185,9	56671,5	0	0	0	0	0
68	Metale neferoase	1253,3	85,2	110,2	877,0	2521,8	0	0	0	0	0
69	Produse din metal	6641,6	22521,5	31992,4	48836,3	42115,0	5	11	13	18	24
71	Echipament și aparate generatoare de energie electrică	2878,5	6703,3	1995,2	2723,8	4479,3	0	0	3	3	2
72	Aparate specializate pentru anumite activități industriale	13183,7	10441,2	10198,9	17339,4	15337,7	4	5	4	3	5
73	Strunguri pentru prelucrarea metalelor, mașin-unelte	620,3	1133,8	1801,6	7418,7	3280,2	2	2	2	3	2
74	Echipament, aparate pentru industria de bază	15257,3	15114,4	17515,9	21838,6	24369,4	1	0	1	2	1
75	Calculatoare și aparate de birou	904,5	879,4	1241,6	1924,5	1995,3	0	0	0	0	0
76	Aparate pentru telecomunicații, TV, audio, video	2040,3	2382,7	2735,3	3196,0	3139,1	1	1	1	1	0
77	Aparate și echipament electric	7451,6	11820,6	18904,3	39235,5	115680,1	3	3	4	8	7
78	Autovehicule	9984,1	9457,4	11788,7	14756,3	12837,1	0	0	0	0	0
79	Alt echipament de transport	10146,7	3594,1	1937,6	958,2	2198,9	1	1	1	1	3
82	Mobilă, paturi, saltele	4826,7	10216,4	17548,1	30678,9	44087,1	7	7	9	13	14
83	Bunuri pentru călătorii, genți și mărfuri similare	10068,0	10865,5	13127,5	17487,5	21403,5	0	1	2	3	3
84	Articole și accesorii de îmbrăcăminte	156108,9	170962,9	200369,4	238316,2	266607,9	28	36	49	57	67
85	Încălțăminte	21859,9	26442,0	30750,9	39897,4	47555,4	2	3	5	9	9
87	Instrumente și aparate de control, profesionale și științifice	6813,8	7671,8	12102,1	22886,5	27862,4	2	2	3	3	4
88	Aparate fotografice, optice, ceasuri	980,6	427,0	603,1	685,5	903,6	0	0	0	0	0
89	Diverse articole fabricate	10150,8	13192,7	22140,9	31602,6	32522,1	12	16	17	21	17
B262	Servicii informatice și informaționale	2630	3640	7970	14270	26270	19	37	50	68	86

Sursa: Estimările autorilor pe baza datelor BNS;

Anexa 8.
Numărul de companii cu capital străin și valoarea medie a vânzărilor în companiile fără capital străin, lei per companie

Cod CAEM	descrierea	numărul companii cu capital străin								valoarea vânzărilor pe companii fără capital străin, lei per companie							
		2004	2005	2006	2007	2008	2004	2005	2006	2007	2008						
		20	22	30	29	30	20	24	29	30	30						
A011	Cultura vegetala	20	22	30	29	30	2490996	2629770	2393922	2174660	3067537						
A012	Cresterea animalelor	3	5	6	6	8	3398727	3971545	4191094	4565453	7386351						
A013	Cultura vegetala asociata cu cresterea animalelor	1	2	2	1	2	3658667	4645829	4414835	4816392	4929045						
A014	Servicii pentru agricultura si servicii in cresterea animalelor (cu exceptia celor sanitar-veterinare)	2	2	2	2	5	1301457	1635156	1091453	1189917	1361242						
D151	Productia, prelucrarea si conservarea carnii si a produselor din carne	6	8	9	6	7	8002331	8892545	9404203	12445363	14832034						
D152	Prelucrarea si conservarea pestelui si a produselor din peste	1	2	2	2	4	2112327	2629219	4150257	4259978	11717980						
D153	Prelucrarea si conservarea fructelor si legumelor	13	14	17	17	11	7957152	8704256	9172719	13396433	9642314						
D154	Fabricarea uleiurilor si grasimilor vegetale la animale	2	3	3	3	4	7411211	9495386	9868339	13974589	19787023						
D155	Fabricarea produselor lactate	7	7	8	8	7	34469943	66529772	67396375	80056382	97083502						
D156	Fabricarea produselor de morarit, a amidonului si a produselor din amidon	8	6	5	4	5	1198765	894931	933546	1191510	2255650						
D158	Fabricarea altor produse alimentare	19	16	19	20	18	5194717	5713529	6551472	6990908	8790356						
D159	Fabricarea bauturilor	41	43	44	46	45	15461317	18221998	11695647	9351610	11928043						
D16	Fabricarea produselor de tutun	2	1	1	1	3	20207872	18105977	18510617	25549278	26573672						
D17	Fabricarea produselor textile	11	10	13	19	21	2732063	3399726	2670567	3633595	7516033						
D18	Fabricarea de articole de imbracaminte; prepararea si vopsirea bianurilor	29	37	50	57	67	2095916	2089203	2147237	2154167	1846148						
D19	Productia de piei, de articole din piele si fabricarea incaltamintei	3	5	8	14	14	3266829	4027195	4104169	4646614	4478596						

Cod CAEM	descrierea	numărul companii cu capital străin						valoarea vânzărilor pe companii fără capital străin, lei per companie					
		2004	2005	2006	2007	2008	2004	2005	2006	2007	2008		
D20	Prelucrarea lemnului si fabricarea articolelor din lemn	15	15	16	14	12	529239	619263	630446	751901	1166375		
D21	Fabricarea hirtiei si cartonului	2	4	4	5	2	8994247	11387354	6813481	8289561	9856866		
D22	Edituri, poligrafie si reproducerea materialelor informative	10	12	14	19	16	1523801	1656696	1548634	1728166	1886401		
D23	Cocsificarea carburului, distilarea titeiului si tratarea combustibililor nucleari												
D24	Industria chimica	11	13	16	20	19	2905355	4943017	6615476	9251923	10867748		
D25	Productia de articole din cauciuc si din material plastic	15	14	17	24	29	2186714	2785797	2988702	3389792	3326548		
D26	Productia altor produse din minerale nemetalifere	8	11	17	18	18	6419688	7306133	5730010	5950068	6536620		
D28	Fabricarea produselor finite din metal, exclusiv productia de masini si utilaje	5	11	13	18	24	1628312	1810431	2282452	2677980	3052382		
D29	Fabricarea de masini si echipamente	8	8	11	13	14	3318467	3495027	3874209	3560050	3770354		
D31	Productia de masini si aparate electrice	2	2	4	6	5	3037899	2928382	3063132	7121046	4248192		
D35	Productia altor mijloace de transport	1	1	1	1	3	772348	2500233	3247330	5222364	6073856		
D36	Productia de mobilier si alte activitati industriale	9	11	13	16	16	1742081	2152948	2293326	2267202	2484153		
D37	Recuperarea deseurilor si resturilor de materiale reciclabile	3	2	2	1	1	22849717	36935503	55763640	58886774	45062037		
E401	Productia si distributia energiei electrice	4	3	5	5	3	76460183	84962373	117444773	157975545	207982819		
E402	Productia si distributia combustibilului gazos	1	1	2	2	3	89531489	112198424	153299177	229767616	285674231		
F45	Constructii	33	35	51	63	60	2494949	3262668	4237382	5068092	5333390		
G50	Vinzarea, intretinerea si repararea autovehiculelor si motocicletelor; comerțul cu amanuntul al carburantilor pentru mijloacele de transport cu motoare cu ardere interna	27	31	38	43	45	2926795	3335158	4169640	4855192	5936571		

Cod CAEM	descrierea	numărul companii cu capital străin				valoarea vânzărilor pe companii fără capital străin, lei per companie					
		2004	2005	2006	2007	2008	2004	2005	2006	2007	2008
G51	Comertul cu ridicata și intermediari, exclusiv comerțul cu autovehicule și motocicletele	353	419	464	497	517	4432535	5353890	5685158	7179974	8393507
G52	Comert cu amănuntul; repararea obiectelor de uz casnic și personale	108	123	133	169	187	1553738	1786700	2106323	2277916	2995500
H55	Hoteluri și restaurante	27	36	42	59	62	526407	626980	720413	912995	1197300
I60	Transporturi terestre	29	29	30	37	31	5593406	5686586	7269007	8033468	5151720
I62	Transporturi aeriene	8	8	7	7	7	38766580	36302835	52851362	64948756	82302117
I63	Activități anexe și auxiliare de transport; activități ale agenților de turism	45	53	58	60	54	2689764	3237076	3843504	4338865	5191620
I642	Telecomunicații	20	24	25	34	38	10193151	9047249	8250371	8837652	11621254
J65	Activități financiare	8	7	13	18	21	2158858	2170529	3299809	6696866	8318600
K70	Tranzacții imobiliare	45	46	80	85	117	563947	534928	604748	690621	947405
K71	Închirierea mașinilor și a echipamentelor fără operator, a bunurilor personale și de uz casnic	11	12	16	18	13	257081	336887	593494	405776	433875
K72	Tehnica de calcul și activități conexe	19	37	50	68	86	1500605	2343601	1856559	2275426	2547195
K74	Alte activități servicii prestate în principal întreprinderilor	72	88	119	163	189	1774837	1975235	2321411	1229918	1303552
O90	Eliminarea deșeurilor și a apelor uzate; asanare, salubritate și activități similare				1	1	1615097	1712336	2040887	2172950	2717381
O92	Activități recreative, culturale și sportive	18	23	28	32	30	878672	1132687	1636407	2082635	2086071
O93	Activități de servicii particulare	4	6	7	8	6	190917	213514	240659	273592	247059

Anexa 9.
Numărul de angajați, total pe sector, în companiile fără capital străin și în companiile cu capital străin, oameni

cod CAEM	descrierea	total					companiile fără capital străin					companiile cu capital străin				
		2004	2005	2006	2007	2008	2004	2005	2006	2007	2008	2004	2005	2006	2007	2008
A011	Cultura vegetala	105032	96530	81805	67311	57822	104352	95761	80926	66300	56662	680	769	879	1011	1160
A012	Creșterea animalelor	2592	2812	3185	3219	3067	2584	2801	3123	3187	2961	8	11	62	32	106
A013	Cultura vegetala asociata cu creșterea animalelor	14614	12695	10384	8672	7737	14614	12695	10384	8652	7702					
A014	Servicii pentru agri-cultura si servicii in creșterea animalelor (cu exceptia celor sanitar-veterinare)	4988	4724	3613	3027	2971	4856	4621	3555	2995	2923	132	103	58	32	48
D151	Productia, prelucrarea si conservarea carnilor si a produselor din carne	2929	3148	3432	3442	3491	2735	2934	3148	3177	3310	194	214	284	265	181
D152	Prelucrarea si conservarea pestelui si a produselor din peste	229	335	246	297	521	174	134	121	177	318	55	201	125	120	203
D153	Prelucrarea si conservarea fructelor si legumelor	6353	6765	6429	5680	4889	5629	5537	5103	4589	4018	724	1228	1326	1091	871
D154	Fabricarea uleiurilor si grasimilor vegetale la animale	1416	1474	1478	1375	1312	1404	1403	1380	1327	1252	12	71	98	48	60
D155	Fabricarea produselor lactate	4334	4172	4362	4239	4344	3845	3674	3925	3752	3933	489	498	437	487	411
D156	Fabricarea produselor de morarit, a amidonului si a produselor din amidon	2366	2087	2015	1687	1796	2059	1870	1767	1632	1756	307	217	248	55	40

cod CAEM	descrierea	total			companiile fără capital străin			companiile cu capital străin								
		2004	2005	2006	2007	2008	2004	2005	2006	2007	2008					
D158	Fabricarea altor produse alimentare	12450	12649	12467	12218	11474	10218	10451	10537	10525	10218	2232	2198	1930	1693	1256
D159	Fabricarea bauturilor	20759	21597	20021	17132	16687	14628	14994	13973	11303	10568	6131	6603	6048	5829	6119
D16	Fabricarea produselor de tutun	2301	2257	2012	1659	1536	2235	2216	1971	1617	1434	66	41	41	42	102
D17	Fabricarea produselor textile	4958	3640	3753	3944	3707	3338	2746	2587	2657	2782	1620	894	1166	1287	925
D18	Fabricarea de articole de îmbracaminte; prepararea și vopsirea blanurilor	18026	19730	20895	20791	19906	11592	10221	9829	8903	7516	6434	9509	11066	11888	12390
D19	Producția de piei, de articole din piele și fabricarea încălțămîntei	3902	3951	4366	4664	4456	3474	3529	3562	3633	3085	428	422	804	1031	1371
D20	Prelucrarea lemnului și fabricarea articolelor din lemn	2115	2212	2063	1992	1769	1763	1798	1674	1729	1547	352	414	389	263	222
D21	Fabricarea hîrtiei și cartonului	1617	2086	2012	1889	1810	704	1127	1152	1048	1071	913	959	860	841	739
D22	Edituri, poligrafie și reproducerea materialelor informative	4433	4440	4505	4312	4135	4218	4230	4345	4146	3979	215	210	160	166	156
D23	Cocsificarea carbunelui, distilarea titeiului și tratarea combustibililor nucleari	22	108	82	82	89	22				71			108	82	18
D24	Industria chimică	1894	1967	2146	2138	2361	1432	1456	1585	1635	1792	462	511	561	503	569
D25	Producția de articole din cauciuc și din material plastic	2264	2447	2707	3217	3554	1832	1913	2029	2393	2548	432	534	678	824	1006

cod CAEM	descrierea	total			companiile fără capital străin			companiile cu capital străin								
		2004	2005	2006	2007	2008	2004	2005	2006	2007	2008					
D26	Productia altor produse din minerale nemetalifere	7619	7707	7747	8159	7240	6717	6613	6133	6569	5671	902	1094	1614	1590	1569
D28	Fabricarea produselor finite din metal, exclusiv productia de masini si utilaje	3846	4274	4480	4690	4996	3684	4006	4206	4385	4599	162	268	274	305	397
D29	Fabricarea de masini si echipamente	7896	7272	6688	5940	5235	6555	6149	6094	5404	4676	1341	1123	594	536	559
D31	Productia de masini si aparate electrice	1499	1561	1588	1800	2731	1417	1490	1429	1284	1177	82	71	159	516	1554
D35	Productia altor mijloace de transport	140	133	146	158	154	137	130	144	145	147	3	3	2	13	7
D36	Productia de mobilier si alte activitati industriale	3095	4217	4577	5377	4959	2974	3788	4269	4662	4559	121	429	308	715	400
D37	Recuperarea deseurilor si resturilor de materiale reciclabile	445	386	419	502	444	372	343	397	499	443	73	43	22	3	1
E401	Productia si distributia energiei electrice	6508	6368	6418	6122	5997	4732	4807	4762	4699	4690	1776	1561	1656	1423	1307
E402	Productia si distributia combustibilului gazos	3871	4061	4339	4531	4564	3762	3953	4226	4419	4331	109	108	113	112	233
F45	Constructii	24509	27186	30728	34126	34937	23923	26677	29554	32663	33612	586	509	1174	1463	1325

cod CAEM	descrierea	total			companiile fără capital străin			companiile cu capital străin								
		2004	2005	2006	2007	2008	2004	2005	2006	2007	2008					
G50	Vinzarea, intretinerea si repararea autovehiculelor si motocicletelor; comertul cu amănuntul al carburanților pentru mijloacele de transport cu motoare cu ardere internă	7135	7861	8059	10193	10716	6578	7388	7389	7646	7947	557	473	670	2547	2769
G51	Comertul cu ridicata si intermediari, exclusiv comertul cu autovehicule si motociclete	31543	33818	36279	38676	41788	25005	25826	27047	29809	31765	6538	7992	9232	8867	10023
G52	Comert cu amănuntul; repararea obiectelor de uz casnic si personale	37243	40117	43499	46790	50591	35200	37689	40317	42965	45552	2043	2428	3182	3825	5039
H55	Hoteluri si restaurante	8637	9244	10202	11453	12370	7761	8328	9014	10006	10670	876	916	1188	1447	1700
I60	Transporturi terestre	34053	33110	35597	36289	33666	33490	32824	35285	35978	387	563	286	312	311	
I62	Transporturi aeriene	1302	1381	1409	1349	1203	983	1054	1001	985	895	319	327	408	364	308
I63	Activitati anexe si auxiliare de transport; activitati ale agentilor de turism	10105	9872	9486	9431	7524	9391	9226	8849	8649	6732	714	646	637	782	792
I642	Telecomunicatii	9241	9647	9924	10259	9590	8494	8773	8984	8975	8224	747	874	940	1284	1366
J65	Activitati financiare	561	607	755	918	936	399	403	436	479	504	162	204	319	439	432
K70	Tranzactii imobiliare	10471	10215	10680	11033	14170	9682	9458	9581	10074	12503	789	757	1099	959	1667

cod CAEM	descrierea	total				companiile fără capital străin				companiile cu capital străin						
		2004	2005	2006	2007	2008	2004	2005	2006	2007	2008	2004	2005	2006	2007	2008
K71	Inchirierea masinilor si a echipamentelor fara operator, a bunurilor personale si de uz casnic	485	438	430	387	485	442	388	375	330	448	43	50	55	57	37
K72	Tehnica de calcul si activitati conexe	2943	3768	5686	6396	6598	2571	3296	5020	5397	5213	372	472	666	999	1385
K74	Alte activitati servicii prestate in principal intreprinderilor	13904	15092	15962	17234	18049	12597	13754	14854	15905	16037	1307	1338	1108	1329	2012
O90	Eliminarea deseurilor si a apelor uzate; asanare, salubritate si activitati similare	2107	2419	2311	2469	2566	2107	2419	2311	2436	2551				33	15
O92	Activitati recreative, culturale si sportive	5206	6237	7083	7615	7108	4598	5447	6159	6304	5559	608	790	924	1311	1549
O93	Activitati de servicii partulare	1814	1932	1922	2066	2043	1773	1876	1855	1991	1983	41	56	67	75	60
total pe coloană		455772	461584	457931	456258	452717	413228	412882	403906	397342	387912	42544	48702	54025	58916	64805