

BULETIN STATISTIC
ianuarie-decembrie 2008

- 2008

PREFACE

Indicatorii social-economici sînt prezentați în dinamică pe anii 2001-2008 ultimii doi ani fiind expuși în secvență lunară și/sau trimestrială.

Informația este prezentată în funcție de datele întreprinderilor și organizațiilor din partea stângă a Nistrului în mun. Bender, în afara cazurilor special menționate.

Datele pe anul 2008 la o serie de indicatori sînt preliminare i în edi iile ulterioare pot fi precizate.

2001-2008

Simboluri folosite

- evenimentul nu a existat

... lips de date

0,0 valoare mic

CUPRINS

PRINCIPALII INDICATORI MACROECONOMICI AI REPUBLICII MOLDOVA	4
PRODUSUL INTERN BRUT	6
INDUSTRIE	9
AGRICULTUR	26
INVESTI II ÎN CAPITAL FIX I CONSTRUC II	33
TRANSPORTURI I COMUNICA II	41
URISM	49
COMER CU AM NUNTUL I SERVICII CU PLAT PRESTATE POPULA IEI	52
COMER EXTERIOR	59
PRE URI	83
FINAN E	88
POPULA IE	94
OCUPARE I OMAJ	98
VENITURILE POPULA IEI	100
NIVELUL DE TRAI AL POPULA IEI	104
INFRAC IUNI	108
PRINCIPALII INDICATORI STATISTICI PE RILE CSI	113

PRINCIPALII INDICATORI MACROECONOMICI AI REPUBLICII MOLDOVA

M

Principalii indicatori macroeconomici în anii 2004 - 2008

2004 – 2008

	2004	2005	2006	2007	2008*	
Produsul intern brut , mil. lei	32032	37652	44754	53430	62840	,
în % fa de anul precedent	107,4	107,5	104,8	103,0	107,2	%
Volumul produc ie industriale ¹ , mil. lei	17591,1	20770,2	22370,7	26173,5	29654,6	¹ , .
în % fa de anul precedent	108,2	107,0	95,2	98,7	100,7	%
Produc ia agricol , mil. lei	11819	12688	13734	12825	16410	, .
în % fa de anul precedent	120,8	100,8	98,9	76,9	131,9	%
Investi ii în capital fix din contul tuturor surselor de finan are, mil. lei	5140,0	7796,5	11012,3	15180,5	17710,3	, .
în % fa de anul precedent	107,6	121,4	124,0	120,7	100,4	%
inclusiv lucr ri de construc ii - montaj	2548,1	3913,4	5908,3	8423,6	10148,0	-
în % fa de anul precedent	133,6	124,3	126,0	119,3	100,4	%
Darea în folosin a caselor de locuit (suprafa a total) din contul tuturor surselor de finan are, mii m ²	343,5	461,1	579,0	558,0	623,2	() 2
în % fa de anul precedent	119,6	134,2	125,6	96,3	111,7	%
Parcursul m rfurilor – total , mil. tone-km	4345,9	4369,4	5355,3 ²	4957,1 ²	4884,9 ²	, - ,
în % fa de anul precedent	110,9	100,5	116,4	92,6 ²	98,5 ²	%
din care:						:
feroviar	3005,9	3052,9	3673,2	3120,2	2877,6	
în % fa de anul precedent	99,6	101,6	120,3	84,9	92,2	%
auto	1338,6	1315,0	1680,2 ²	1835,0 ²	2005,3 ²	
în % fa de anul precedent	149,2	98,2	107,4	109,2 ²	109,3 ²	%
M rfuri transportate – total , mii tone	17403,1	16246,3	16670,2 ²	18528,7 ²	17335,2 ²	, .
în % fa de anul precedent	93,8	93,4	98,0	111,1 ²	93,6 ²	%
din care:						:
feroviar	13309,9	11704,1	11092,5	11846,8	10997,7	
în % fa de anul precedent	90,3	87,9	94,8	106,8	92,8	%
auto	3972,8	4429,6	5435,2 ²	6514,4 ²	6134,7 ²	
în % fa de anul precedent	107,8	111,5	105,9	119,9 ²	94,2 ²	%
Vînz ri de m rfuri cu am nuntul – total , mil. lei	16575,8	19487,7	23356,6	28220,1	34573,6	, .
în % fa de anul precedent	105,6	105,3	106,9	107,6	108,4	%
din care, prin unit ile comerciale	8338,8	11030,8	13620,7	16866,6	21295,1	
în % fa de anul precedent	111,7	113,9	110,1	110,3	111,7	%
Stocuri de m rfuri la unit ile de comer (la sfîr itul anului), mil. lei	1398,8	2021,1	2685,1	3740,9	4757,5	(), .
în % fa de anul precedent	113,7	126,3	114,2	120,2	119,7	%

Continuare

	2004	2005	2006	2007	2008*	
Servicii cu plată prestate populației – total, mil. lei	6970,4	8209,5	9964,0	11568,5	13110,4	- , .
în % față de anul precedent	105,3	109,2	105,6	101,1	97,6	%
din care, prin unitățile oficial înregistrate	5685,5	6663,6	8029,0	9616,4	11026,4	
în % față de anul precedent	105,9	108,6	104,9	104,2	98,8	%
Export, mil. dolari SUA	985,2	1091,3	1051,6	1341,7	1597,3	, .
în % față de anul precedent	124,7	110,8	96,4	127,6	119,0	%
Import, mil. dolari SUA	1768,5	2292,3	2693,2	3689,5	4898,9	, .
în % față de anul precedent	126,1	129,6	117,5	137,0	132,8	%
Deficitul balanței comerciale, mil. dolari SUA	-783,3	-1201,0	-1641,6	-2347,8	3301,6	, .
în % față de anul precedent	127,9	153,3	136,7	143,0	140,6	%
Salariul mediu lunar al unui salariat din economia națională, lei	1103,1	1318,7	1697,1	2065,0	2528,6	, .
în % față de anul precedent	123,8	119,5	128,7	121,7	122,6	%
Salariul real al unui salariat,						, .
în % față de anul precedent	110,1	106,8	114,2	108,4	108,8	%
Numărul omorurilor oficial înregistrate (la sfârșitul anului), mii persoane	21,0	21,7	20,4	18,9	17,8	(,) , .
în % față de anul precedent	106,8	103,3	93,7	92,8	94,4	%
Indicele prețurilor de consum, în % față de anul precedent	112,4	111,9	112,7	112,3	112,7	%
din care:						:
marfuri alimentare	112,8	113,7	109,1	111,0	115,6	
marfuri nealimentare	111,8	112,3	116,4	113,1	108,3	
servicii	112,4	107,8	114,7	114,3	116,5	

* Date preliminare

¹ Indicatorul include volumul producției, calculat pe întreprinderile individuale

² Transportul auto cuprinde volumul de transport al întreprinderilor activitatea principală a căror activitate este transportul auto, întreprinderilor cu alte genuri de activitate, care efectuează transporturi auto de marfuri pentru terți (contra plată) și dispun de 10 și mai multe autovehicule de marfă proprii și închiriate și autovehiculelor pentru transportul marfurilor ale persoanelor fizice

() , 10 ,

PRODUSUL INTERN BRUT –

PRECIZĂRI METODOLOGICE

Produsul intern brut (PIB) – principalul agregat al sistemului conturilor naționale (SCN), reprezintă la etapa de producție suma valorii adăugate brute pe activități economice, iar la etapa de utilizare – valoarea bunurilor și serviciilor destinate pentru consumul final, formarea brută de capital și export.

Valoarea adăugată brută (VAB) corespunde producției totale de bunuri și servicii, diminuată cu consumul intermediar.

Consumul final reprezintă valoarea bunurilor și serviciilor utilizate pentru satisfacerea directă a necesităților umane, fie ele individuale sau colective. Consumul final acoperă consumul final al gospodăriilor, administrației publice și private.

Formarea brută de capital determină procurarea netă a bunurilor de către unitățile rezidente produse în perioada considerată, dar nu și consumate. Cuprinde formarea brută de capital fix și variația stocurilor.

Produsul intern brut se calculează în prețuri curente de piață (PIB nominal) și prețuri comparabile (PIB real).

Prețul de piață include marja comercială și cea de transport, impozitele pe produse și exclude subvențiile pe produse.

Pentru excluderea influenței diferitelor taxe de impozit și subvenții asupra structurii producției în diferite activități economice, valoarea adăugată brută se calculează în prețuri de bază.

Prețul de bază reprezintă prețul primit de producător pentru o unitate de bun și serviciu, excluzând impozitele pe produs și incluzând subvențiile pe produs.

Produsul intern brut pe categorii de resurse i utiliz ri

Perioada	Produsul intern brut	Resurse				Impozite nete pe produs și import
		Valoarea adăugată brut – total	din care:			
			bunuri	servicii	serviciile intermediarilor financiari indirect măsurate	
2010	1.000	700	300	100	100	100
2011	1.100	750	350	120	130	130
2012	1.200	800	400	150	150	150
2013	1.300	850	450	180	170	170
2014	1.400	900	500	200	200	200
2015	1.500	950	550	220	230	230
2016	1.600	1.000	600	250	250	250
2017	1.700	1.050	650	280	270	270
2018	1.800	1.100	700	300	300	300
2019	1.900	1.150	750	320	330	330
2020	2.000	1.200	800	350	350	350
2021	2.100	1.250	850	380	370	370
2022	2.200	1.300	900	400	400	400
2023	2.300	1.350	950	420	430	430
2024	2.400	1.400	1.000	450	450	450
2025	2.500	1.450	1.050	480	470	470
2026	2.600	1.500	1.100	500	500	500
2027	2.700	1.550	1.150	520	520	520
2028	2.800	1.600	1.200	550	550	550
2029	2.900	1.650	1.250	580	580	580
2030	3.000	1.700	1.300	600	600	600

în pre uri curente; milioane lei

;

2001		19052	16774	7836	9371	-433	2278
2002		22556	19689	8642	11510	-463	2867
2003		27619	23523	9922	14248	-647	4096
2004		32032	27518	11102	17146	-730	4514
2005		37652	31616	12111	20262	-757	6036
2006		44754	37339	13070	25385	-1116	7415
2007		53430	44413	12950	32679	-1216	9017
2008		62840	51754	14696	38517	-1459	11086
2007	I-III	10747	8845	2055	7153	-363	1902
	I-VI	24080	20122	5215	15564	-657	3958
	I-IX	40466	34097	10412	24643	-958	6369
	I-XII	53430	44413	12950	32679	-1216	9017
2008	I-III	12693	10539	2458	8535	-454	2154
	I-VI	28778	23839	5975	18677	-813	4939
	I-IX	47150	39370	11003	29512	-1145	7780
	I-XII	62840	51754	14696	38517	-1459	11086

în % fa de perioada corespunz toare a anului precedent

2001		106,1	105,8	107,2	104,8	108,6
2002		107,8	106,5	102,7	109,4	117,7
2003		106,6	104,2	101,2	107,1	123,4
2004		107,4	108,3	114,0	104,0	102,1
2005		107,5	105,2	102,5	107,6	121,7
2006		104,8	103,6	97,4	107,8	111,0
2007		103,0	102,3	82,2	114,0	106,7
2008		107,2	106,3	114,7	103,8	111,4
2007	I-III	107,3	105,3	90,9	111,0	117,1
	I-VI	108,0	106,2	97,7	110,4	117,3
	I-IX	103,3	100,2	83,5	110,3	120,9
	I-XII	103,0	102,3	82,2	114,0	106,7
2008	I-III	104,3	105,1	103,5	107,0	100,9
	I-VI	105,4	105,0	102,9	106,7	107,4
	I-IX	107,6	107,2	111,2	106,4	109,6
	I-XII	107,2	106,3	114,7	103,8	111,4

Continuare

Perioada	Utilizări							
	Consumul final	din care:		Formarea brut de capital	din care:		din care:	
		al gospodăriilor	al administrației publice și private		formarea brut de capital fix	Exportul net	Exportul	Importul

în prețuri curente; milioane lei

;

2001	19263	16385	2878	4436	3190	-4647	9536	14183
2002	23289	18493	4796	4886	3682	-5619	11834	17453
2003	30451	24711	5740	6401	5127	-9233	14725	23958
2004	33298	28125	5173	8443	6787	-9709	16398	26107
2005	41368	34694	6674	11607	9258	-15323	19264	34587
2006	50972	41360	9612	14656	12691	-20874	20254	41128
2007	60618	49178	11440	20360	18222	-27548	24354	51902
2008	71534	57944	13590	23222	21413	-31916	25603	57519
2007 I-III	13689	11125	2564	2901	2229	-5843	5309	11152
I-VI	28694	23279	5415	7517	6296	-12131	11367	23498
I-IX	47154	39163	7991	12460	10270	-19148	17366	36514
I-XII	60618	49178	11440	20360	18222	-27548	24354	51902
2008 I-III	16530	13598	2932	3635	3202	-7472	5987	13459
I-VI	35739	29221	6518	9689	8180	-16650	12359	29009
I-IX	56831	47378	9453	15257	13014	-24939	19363	44302
I-XII	71534	57944	13590	23222	21413	-31916	25603	57519

în % față de perioada corespunzătoare a anului precedent
%

2001	104,4	106,1	94,2	105,2	117,3		117,2	110,6
2002	109,7	105,9	131,4	101,1	105,7		119,0	115,7
2003	115,4	118,5	103,2	113,5	118,6		119,2	128,7
2004	102,0	106,2	83,8	110,5	108,2		111,0	103,6
2005	113,8	113,7	114,3	118,1	114,4		114,7	123,4
2006	108,0	107,8	109,1	112,2	121,3		101,1	109,1
2007	103,9	103,6	105,2	122,0	125,5		110,5	114,6
2008	104,6	104,5	105,0	99,1	101,8		92,2	93,9
2007 I-III	107,4	108,1	104,2	176,5	139,2		111,5	123,8
I-VI	107,1	108,0	103,9	134,6	136,0		122,2	123,1
I-IX	103,3	103,3	103,4	126,8	128,9		119,7	119,7
I-XII	103,9	103,6	105,2	122,0	125,5		110,5	114,6
2008 I-III	104,5	105,5	100,4	107,9	123,4		99,4	103,1
I-VI	106,8	107,5	103,8	111,1	111,9		94,3	103,6
I-IX	107,3	108,3	102,4	105,9	109,3		96,5	101,3
I-XII	104,6	104,5	105,0	99,1	101,8		92,2	93,9

PRECIZĂRI METODOLOGICE

Valoarea producției industriale în prețuri curente include:

- valoarea producției fabricate de întreprinderile cu genul principal de activitate de industrie, cuprinse în cercetare statistic lunară, care asigură în jurul la 80% din volumul anual de producție;
- valoarea producției fabricate de către întreprinderile mici și unitățile industriale secundare ale întreprinderilor cu genul principal de activitate altul decât industria, cuprinse în cercetare statistic anuală (calculat estimativ);
- valoarea producției întreprinderilor individuale, care nu sunt supuse cercetărilor statistice (calculat estimativ).

Indicele volumului de producție în procente față de perioada corespunzătoare a anului precedent se calculează din valoarea producției în prețuri comparabile (prețurile medii ale anului precedent).

–
$$I_{t-1} = \frac{P_t}{P_{t-1}} \times 100$$
 ;

80% , ;

–
$$I_t = \frac{P_t}{P_{t-1}} \times 100$$
 ,

() ;

–
$$I_t = \frac{P_t}{P_{t-1}} \times 100$$
 ,

().

, % (

).

Principalii indicatori ai industriei

Perioada	Valoarea producției (în prețuri curente), mil. lei	Numărul de întreprinderi industriale, unități	Numărul mediu scriptic al personalului industrial de producție, mii persoane
	(),	,	<i>p</i> - ,
2001	10427,6	2104	115,4
2002	12624,1	2325	116,4
2003	15963,1	2539	123,4
2004	17591,1	2567	126,4
2005	20770,2	2714	125,9
2006	22370,7	2850	122,2
2007	26173,5	2909	120,1
2007 ¹			
I-III	4028,6	684	76,8
I-VI	8587,5	686	79,2
I-IX	13577,0	687	79,2
I-XII	19567,2	686	80,1
2008 ¹			
I-III	5125,0	668	75,4
I-VI	10524,2	668	76,5
I-IX	16268,1	668	76,9
I-XII	22582,4	668	75,0

¹ Datele sunt prezentate pe cercul întreprinderilor cu activitate principală de industrie, cuprinse în cercetare statistic lunar

c

,

Valoarea producției industriale, pe principalele tipuri de activități

Perioada	Industrie - total	Industria extractiv	Industria prelucrătoare	Energie electrice și termice, gaze și apă caldă
	-	-	-	-
în prețuri curente; milioane lei				
2001	10427,6	74,2	8107,6	1902,2
2002	12624,1	100,9	10065,5	1973,7
2003	15963,1	127,2	13311,2	1989,5
2004	17591,1	206,2	14665,4	2068,7
2005	20770,2	285,8	17627,1	2235,2
2006	22370,7	433,9	18717,9	2367,8
2007	26173,5	518,4	21390,3	3175,8
2007 ¹ I-III	4028,6	72,5	3048,8	907,3
I-VI	8587,5	178,2	7152,2	1257,2
I-IX	13577,0	294,5	11703,4	1579,1
I-XII	19567,2	414,6	16737,5	2415,1
2008 ¹ I-III	5125,0	88,6	3891,6	1144,8
I-VI	10524,2	218,0	8745,6	1560,6
I-IX	16268,1	376,5	13972,3	1919,3
I-XII	22582,4	479,2	19287,0	2816,2
structură, %				
2001	100,0	0,7	80,4	18,9
2002	100,0	0,8	82,9	16,3
2003	100,0	0,8	86,3	12,9
2004	100,0	1,2	86,6	12,2
2005	100,0	1,4	87,5	11,1
2006	100,0	2,0	87,0	11,0
2007	100,0	2,0	85,3	12,7
2007 ¹ I-III	100,0	1,8	75,7	22,5
I-VI	100,0	2,1	83,3	14,6
I-IX	100,0	2,2	86,2	11,6
I-XII	100,0	2,1	85,5	12,4
2008 ¹ I-III	100,0	1,7	75,9	22,4
I-VI	100,0	2,1	83,1	14,8
I-IX	100,0	2,3	85,9	11,8
I-XII	100,0	2,1	85,4	12,5

¹ Vezi remarca la pag. 10

Valoarea producției industriale, pe tipuri de activități

Perioada	Valoarea producției industriale		Perioada corespunzătoare anului precedent $t = 100$ $= 100$				
			din care:				
	în prezența curentă, mil. lei	perioada corespunzătoare anului precedent $= 100$	Industria extractivă	Industria prelucrătoare	din aceasta:		
					Industria alimentară și a băuturilor	Producția, prelucrarea și conservarea cârnii și a produselor din carne	Prelucrarea și conservarea fructelor și legumelor
2001	10427,6	113,7	109,0	115,1	118,3	91,5	107,0
2002	12624,1	110,8	124,1	113,3	116,9	125,4	84,4
2003	15963,1	115,6	126,2	118,0	118,7	122,5	153,6
2004	17591,1	108,2	123,6	109,3	105,8	88,1	79,2
2005	20770,2	107,0	107,3	106,6	105,0	91,2	103,1
2006	22370,7	95,2	124,3	93,5	81,6	109,8	106,5
2007	26173,5	98,7	104,5	98,2	92,2	130,1	108,5
2007 ¹ I-III	4028,6	88,5	161,1	87,5	67,8	118,2	122,4
I-VI	8587,5	99,7	118,5	100,1	88,2	122,3	117,8
I-IX	13577,0	100,6	104,8	100,8	94,7	127,4	109,7
I-XII	19567,2	97,3	103,6	96,7	90,5	123,9	110,6
2008 ¹ I-III	5125,0	107,7	108,3	108,0	116,8	115,1	86,4
I-VI	10524,2	104,6	105,9	104,1	111,8	112,7	102,4
I-IX	16268,1	102,8	108,6	102,2	107,4	108,4	84,7
I-XII	22582,4	100,7	98,1	100,9	110,4	103,8	99,4

¹ Vezi remarca la pag. 10

Continuare

Perioada	Perioada corespunzătoare a anului precedent = 100 = 100				
	din care:				
	din aceasta:				
	Fabricarea produselor lactate	Fabricarea produselor de morrit	Fabricarea pâinii și a produselor de patiserie proaspete	Fabricarea băuturilor alcoolice distilate	Fabricarea vinului
2001	137,8	87,6	108,9	74,3	126,9
2002	107,6	128,6	106,2	77,5	120,1
2003	108,0	91,8	115,6	110,5	130,4
2004	110,4	84,5	112,5	106,1	110,7
2005	107,8	88,2	102,3	114,2	102,8
2006	98,2	109,9	106,4	64,1	50,9
2007	103,6	89,3	110,9	78,1	71,3
2007 ¹ I-III	103,8	254,1	106,7	28,3	25,3
I-VI	104,2	195,8	105,8	56,3	45,1
I-IX	101,6	188,8	107,8	63,7	61,1
I-XII	103,4	157,8	107,5	78,0	70,5
2008 ¹ I-III	109,8	73,8	109,9	192,2	182,7
I-VI	106,2	100,1	114,3	143,7	159,0
I-IX	107,4	104,8	109,7	137,1	143,8
I-XII	106,0	124,7	107,1	106,2	126,0

¹ Vezi remarca la pag. 10
.10

Continuare

Perioada	Perioada corespunzătoare a anului precedent = 100 = 100					
	din care:					
	din aceasta:					
	Fabricarea produselor de tutun	Fabricarea produselor textile	Fabricarea articolelor de îmbrăcăminte; prepararea și vopsirea blănurilor	Producția de piei, de articole din piele și fabricarea încălțămintei	Prelucrarea lemnului și fabricarea articolelor din lemn	Fabricarea hârtiei și cartonului
2001	96,9	127,9	112,7	98,5	144,2	140,4
2002	67,3	115,1	104,5	133,2	101,8	128,9
2003	99,8	110,8	100,7	121,3	79,4	182,2
2004	95,0	113,4	118,2	125,6	92,4	107,4
2005	95,6	98,2	105,0	115,8	86,5	118,8
2006	78,2	121,2	104,0	103,2	104,1	89,5
2007	92,6	109,9	96,0	103,7	87,3	116,7
2007 ¹ I-III	74,4	115,6	94,4	104,2	83,5	100,0
I-VI	91,2	110,0	97,3	103,9	80,6	119,9
I-IX	90,5	113,7	92,3	108,5	84,7	117,5
I-XII	92,6	109,5	93,3	104,5	55,5	117,1
2008 ¹ I-III	78,0	102,1	94,0	122,6	121,9	97,9
I-VI	74,7	102,7	87,8	108,7	122,9	86,3
I-IX	84,4	93,3	87,4	103,5	103,4	77,6
I-XII	84,2	91,2	85,1	100,1	113,4	70,7

¹ Vezi remarca la pag. 10

Continuare

Perioada	Perioada corespunzătoare anului precedent = 100 = 100					
	din care:					
	din aceasta:					Energie electric i termic , gaze i ap
	Industria chimic	Produc ia de articole din cauciuc i din material plastic	Produc ia altor produse din minerale nemetalfere	Fabricarea de ma ini i echipamente	Produc ia de mobi- lier	
	-	-	-	-	-	-
2001	126,5	112,7	109,2	122,8	117,9	109,0
2002	108,1	170,5	126,4	111,0	119,0	98,2
2003	80,0	147,5	108,5	117,8	126,8	102,6
2004	119,1	110,7	114,0	111,0	117,4	100,1
2005	128,1	117,6	120,6	90,9	124,2	110,8
2006	112,3	124,4	112,1	101,2	106,5	105,0
2007	109,3	104,5	107,2	100,4	110,9	99,6
2007 ¹						
I-III	147,4	111,7	119,8	91,6	123,3	90,0
I-VI	119,9	109,4	115,7	93,3	110,3	93,4
I-IX	108,4	108,9	113,0	93,4	109,9	97,3
I-XII	104,7	104,0	109,0	97,5	104,9	101,9
2008 ¹						
I-III	97,8	83,7	104,8	104,9	111,3	106,8
I-VI	104,4	90,2	106,4	94,2	121,0	108,0
I-IX	110,9	105,6	102,4	91,8	117,5	106,4
I-XII	115,4	99,4	96,8	86,8	108,0	99,4

¹ Vezi remarca la pag. 10

Valoarea producției industriale, pe forme de proprietate

Perioada	Total	din care, pe forme de proprietate:				
		public	privat	mixt , f r participare str in	a întreprinderilor mixte cu participarea capitalului str in	str in
în pre uri curente, milioane lei						
2001	10084,0	2306,2	3640,5	1595,3	1916,7	625,3
2002	12140,1	1834,2	4735,4	2168,4	2550,8	851,3
2003	15427,9	2196,0	6903,5	2240,4	2803,5	1284,5
2004	16940,3	2226,2	7784,1	2546,2	3081,8	1302,0
2005	20148,1	2407,1	9575,1	2784,0	3880,3	1501,6
2006	21519,6	2246,6	10431,2	2604,4	4625,4	1612,0
2007	25084,4	2669,0	12633,9	3140,4	4784,3	1856,8
2007 ¹ I-III	4028,6	650,4	1467,2	923,9	632,7	354,4
I-VI	8587,5	1038,5	3444,5	1507,9	1754,2	842,4
I-IX	13577,0	1400,5	5915,3	2058,1	2896,5	1306,6
I-XII	19567,2	2154,9	8400,2	2879,1	4347,6	1785,4
2008 ¹ I-III	5125,0	943,6	1954,6	843,0	854,9	528,9
I-VI	10524,2	1390,8	4514,2	1530,7	2011,6	1076,9
I-IX	16268,1	1824,9	7196,9	2226,2	3337,0	1683,1
I-XII	22582,4	2689,4	9987,9	2832,7	4911,0	2161,4
în % fa de perioada corespunz toare a anului precedent						
%						
2001	114,1	104,8	119,4	103,9	127,7	109,2
2002	111,0	94,1	118,2	101,2	118,8	120,6
2003	115,6	102,3	121,4	121,1	117,8	101,5
2004	108,2	96,4	110,0	110,5	112,7	105,2
2005	107,0	106,8	108,8	104,7	99,3	108,0
2006	95,2	86,7	91,2	104,5	99,0	105,4
2007	98,5	93,8	99,3	98,7	95,2	106,3
2007 ¹ I-III	88,5	75,5	89,0	101,4	83,8	94,6
I-VI	99,7	85,7	99,2	109,3	97,4	108,2
I-IX	100,6	90,8	100,4	103,2	100,2	107,7
I-XII	97,3	93,4	96,3	100,4	94,5	106,9
2008 ¹ I-III	107,7	103,8	103,6	106,3	113,6	120,3
I-VI	104,6	102,9	103,0	103,8	105,0	112,2
I-IX	102,8	103,0	100,1	105,7	101,8	110,7
I-XII	100,7	97,9	102,2	96,6	99,9	103,9

¹ Vezi remarcă la pag. 10

Produc ă principalilor produse industriale

Perioada	Alte pietre pentru cioplăit sau pentru construc ăi, mii m ³	Nisip, mii m ³	Pietri , prundi , bolovani i silex mii m ³	Carne, inclusiv carne de pasare, tone	Mezeluri, tone	Conserve din carne, tone
2001	90,8	255,0	540,8	6401,0	10155,0	1921,0
2002	172,7	376,7	672,5	10062,0	12242,0	1463,0
2003	137,8	559,7	770,4	14155,0	12526,0	2692,0
2004	137,7	832,2	938,7	8979,7	12966,3	2200,4
2005	190,5	790,3	1085,1	5851,2	14241,0	639,4
2006	211,0	721,4	1406,4	9028,4	14648,7	962,3
2007	191,8	1076,9	1421,1	14305,1	17016,1	1127,3
2008 ¹	159,7	564,4	1350,6	2160,6	16258,1	1271,7
2007 ¹ I	6,4	27,4	64,7	297,5	915,5	20,3
II	9,6	23,9	66,7	318,2	823,5	68,0
III	17,7	28,8	97,2	233,7	1080,8	92,8
IV	18,9	46,1	100,2	294,1	1089,6	30,4
V	21,9	56,8	120,9	360,1	1160,6	53,4
VI	18,8	74,8	128,1	343,1	1225,9	43,8
VII	19,9	87,6	131,8	404,0	1223,8	91,9
VIII	18,0	72,2	120,7	278,9	1441,2	102,8
IX	15,0	49,0	104,4	320,4	1375,7	111,9
X	16,6	62,5	125,8	424,5	1411,2	70,8
XI	11,4	61,7	111,7	475,3	1280,3	81,2
XII	4,6	22,1	74,3	382,2	1321,7	40,1
2008 ¹ I	1,3	17,1	44,4	141,6	1241,8	50,7
II	13,7	44,2	92,6	168,1	1255,3	115,9
III	17,0	57,0	118,3	138,5	1195,7	94,5
IV	14,0	44,0	105,6	129,3	1415,8	72,7
V	16,5	59,0	114,6	141,6	1342,0	112,3
VI	20,1	62,0	133,0	133,4	1401,2	90,4
VII	18,8	63,2	145,5	194,4	1409,0	117,5
VIII	16,4	58,3	134,2	229,1	1454,0	81,2
IX	12,0	50,1	147,9	233,4	1501,1	120,6
X	15,2	46,3	136,3	182,9	1477,9	98,9
XI	9,7	37,8	111,3	280,4	1220,1	226,8
XII	5,0	25,4	66,9	187,9	1344,2	90,2

¹ Vezi remarca la pag. 10

Continuare

Perioada	Conserve de legume și fructe, tone	din care:			
		legume conservate	fructe prelucrate și conservate (exclusiv sucuri)	sucuri de fructe și le- gume necon- centrate	sucuri de fructe concentrate
	,	-	- ()	-	-
2001	86325,0	28876,0	5423,0	34746,0	17280,0
2002	59211,0	22724,0	5231,0	17136,0	14120,0
2003	98500,0	25534,0	16076,0	18188,0	38696,0
2004	78206,2	22738,9	18595,5	16166,5	20705,3
2005	81364,2	33009,7	18331,7	11524,9	18497,9
2006	91396,0	44388,3	17275,7	18030,8	11701,2
2007	93972,4	23671,5	16524,0	27921,5	25855,4
2008 ¹	84619,7	32979,5	15925,8	16501,1	19213,3
2007 ¹ I	1029,6	101,6	110,9	817,1	-
II	1484,9	25,0	146,4	1313,5	-
III	3189,6	195,5	82,0	2912,1	-
IV	3727,5	67,0	611,5	3049,0	-
V	2526,3	140,0	615,4	1770,9	-
VI	6791,7	4524,6	1082,7	1173,4	11,0
VII	10522,5	3403,7	2389,4	1792,7	2936,7
VIII	20532,5	4239,5	3198,2	4009,3	9085,5
IX	12682,5	2746,5	981,2	2949,8	6005,0
X	10643,0	1855,7	921,2	2108,2	5757,9
XI	2538,8	399,2	158,0	1574,5	407,1
XII	3752,2	285,1	1896,4	1471,5	99,2
2008 ¹ I	713,8	56,6	80,3	576,9	-
II	653,1	105,0	83,8	464,3	-
III	1898,2	127,7	305,8	1464,7	-
IV	1862,1	24,5	58,3	1779,3	-
V	1350,9	2,4	58,1	1278,0	12,4
VI	12279,1	10706,1	1043,9	510,4	18,7
VII	8913,2	6015,6	1342,6	1539,0	16,0
VIII	16063,6	7605,4	3584,9	1511,7	3361,6
IX	15232,8	6501,0	2822,8	2368,4	3540,6
X	12193,9	1369,3	2163,7	1286,6	7374,3
XI	9230,6	337,5	2141,6	1935,1	4816,4
XII	4228,4	128,4	2240,0	1786,7	73,3

¹ Vezi remarca la pag. 10
.10

Continuare

Perioada	Lapte i fri c cu un con inut de gr simi pîn la 6% ² , tone	Unt, tone <i>M</i>	Ca caval i brînz grase, tone	F in , tone	Nutre uri gata pentru hrana animalelor, tone
	6% ² ,	,	,	,	,
2001	35171,0	3160,0	1443,0	128982,0	28845,0
2002	43060,0	2617,0	1852,0	151413,0	39032,0
2003	16925,0	2763,0	1836,0	116659,0	25715,0
2004	16049,0	3639,6	1904,0	118219,0	43887,7
2005	20784,2	3392,7	2380,4	144016,5	48815,6
2006	50348,5	3321,4	2007,5	133468,7	60643,2
2007	55271,1	3387,3	2035,4	113345,1	42906,4
2008 ¹	66387,1	4327,6	1981,4	47803,4	20384,3
2007 ¹ I	2004,4	111,1	67,0	3694,0	894,1
II	2216,0	134,6	52,4	3548,6	744,0
III	2040,2	165,1	90,4	4257,4	981,2
IV	1887,2	220,5	134,0	3404,2	848,0
V	2058,2	360,6	234,0	4080,6	775,3
VI	1858,0	362,8	236,9	3453,0	849,0
VII	1847,0	331,7	210,4	4363,3	887,2
VIII	1843,3	346,5	195,1	3901,2	741,0
IX	1905,7	466,5	203,1	2646,2	705,6
X	2154,7	383,2	171,6	2026,4	5592,4
XI	2120,1	257,1	109,8	1797,8	3474,8
XII	2109,1	242,0	96,7	2020,5	1230,7
2008 ¹ I	4330,0	215,9	85,1	1960,4	761,0
II	4320,1	196,9	76,5	3267,9	627,6
III	5221,3	259,5	117,3	3583,2	705,9
IV	5650,0	349,0	154,8	4194,4	733,9
V	7549,1	525,3	233,1	4005,9	448,0
VI	7408,8	515,8	261,4	4201,8	578,2
VII	6151,8	457,8	203,5	4051,8	645,3
VIII	6264,5	452,8	316,5	3832,5	300,1
IX	5798,5	507,6	180,0	3980,7	577,5
X	4953,6	331,6	157,4	4270,0	5771,4
XI	4370,3	261,7	99,5	2658,7	7139,5
XII	4369,1	253,7	96,3	7796,1	2095,9

¹ Vezi remarca la pag. 10
.10

² Anii 2001-2002 – produc ie din lapte integral
2001 -2002 –

Continuare

Perioada	Pîine i produse de panifica ie, tone	Produse de cofet rie f inoase, tone	Produse de cofet rie zaharoase, tone	Zah r tos, mii tone	Paste f inoase, tone	Divin, mii dal
	-	,	,	,	,	,
2001	90180,0	11684,0	7951,0	129,9	10059,0	595,6
2002	91779,0	14812,0	11117,0	165,5	10579,0	674,1
2003	105150,0	16978,0	11893,0	107,1	7735,0	661,1
2004	109729,5	16908,8	11137,1	110,9	8762,1	812,0
2005	108425,9	19826,3	12332,7	133,5	7828,7	1189,8
2006	112282,4	20777,2	12226,6	149,0	7221,6	560,4
2007	122771,6	21350,3	13180,3	74,0	6877,0	504,6
2008 ¹	107224,8	18110,7	13739,2	134,0	4735,0	702,6
2007 ¹ I	7249,4	1281,5	886,0	-	709,0	17,6
II	6839,3	1411,5	859,3	-	582,2	53,9
III	7917,9	1783,3	1184,2	-	529,6	26,9
IV	7080,4	1657,2	1000,4	-	426,8	29,0
V	7600,3	1434,0	993,0	-	542,3	24,4
VI	7910,8	1360,3	841,1	-	508,0	22,8
VII	8503,7	1238,1	69,4	-	383,3	15,7
VIII	8875,4	1565,0	822,4	-	662,3	26,4
IX	8881,0	1625,9	1012,6	-	592,2	38,4
X	9337,7	1712,9	1339,7	35,3	414,2	75,1
XI	8881,3	1823,5	1517,9	29,6	457,2	94,7
XII	9375,8	1737,5	1702,6	9,1	333,0	106,3
2008 ¹ I	8237,6	1349,1	1025,1	-	333,3	62,7
II	8283,6	1524,6	1038,9	-	325,1	85,9
III	9016,8	1605,5	1194,5	-	276,5	63,1
IV	8691,1	1717,9	1315,0	-	421,0	101,0
V	8735,4	1275,6	1113,6	-	204,5	37,2
VI	8757,2	1230,6	1254,6	-	291,3	55,0
VII	9223,1	1269,6	139,0	-	496,1	56,0
VIII	9173,0	1336,7	1027,0	-	532,1	47,2
IX	9217,7	1672,5	1225,7	5,8	570,2	38,1
X	9452,6	1564,4	1290,8	42,7	445,7	56,8
XI	8997,9	1687,2	1283,2	53,9	476,1	50,8
XII	9438,8	1877,0	1831,8	31,6	363,1	48,8

¹ Vezi remarca la pag. 10
.10

Continuare

Perioada	Rachiu i lichior, mii dal	Vin spumant, mii dal	Vinuri naturale din struguri, mii dal	Ap mineral , mii dal	B uturi nealcoolice, mii dal
2001	448,0	584,3	15454,3	3759,0	2562,0
2002	640,0	613,0	14807,8	5345,0	4536,0
2003	1278,0	738,5	19051,3	6203,0	5969,0
2004	2016,1	938,3	33080,0	7474,6	6533,3
2005	2251,6	1051,3	36288,0	9599,1	6390,8
2006	1791,5	401,6	19280,8	10621,3	7503,7
2007	1477,6	540,7	12308,0	12938,9	9436,7
2008 ¹	932,0	574,3	13794,8	10855,4	5703,3
2007 ¹ I	66,3	11,0	204,1	652,4	403,6
II	79,1	15,5	401,8	642,1	285,7
III	89,4	23,5	900,7	807,6	556,2
IV	83,7	36,8	536,5	870,9	748,2
V	102,0	12,1	798,1	1493,4	961,7
VI	86,2	26,0	772,9	1860,5	999,0
VII	151,1	41,7	669,5	1655,3	851,8
VIII	94,4	47,4	689,5	1541,0	875,3
IX	105,0	48,9	1154,2	919,3	557,3
X	107,7	80,0	1572,1	646,2	536,5
XI	123,6	112,8	2158,8	594,1	343,2
XII	172,8	84,9	1910,7	746,9	402,6
2008 ¹ I	52,7	15,4	541,7	572,0	351,5
II	67,2	40,2	844,6	807,0	335,4
III	65,4	32,3	1123,7	898,7	608,0
IV	54,4	22,2	1014,5	931,0	521,7
V	92,4	22,7	963,5	1056,8	744,5
VI	102,2	24,0	986,1	975,2	504,2
VII	72,9	77,6	1691,2	1358,4	626,5
VIII	56,7	65,1	900,9	1243,7	724,8
IX	90,7	83,2	1066,7	986,7	411,6
X	69,9	53,9	1286,9	708,4	289,1
XI	88,1	66,3	1577,1	614,9	299,6
XII	119,4	71,4	1797,9	702,6	286,4

¹ Vezi remarca la pag. 10

Continuare

Perioada	Tutun fermentat, tone	es turi, mii m ²	Articole de cior p rie, mii perechi	Articole tricotate, mii buc.
2001	19273,0	108,0	1217,0	10172,0
2002	12269,0	186,0	931,0	11936,0
2003	8372,0	162,0	1139,0	11447,0
2004	7562,0	122,7	987,6	18527,5
2005	8206,6	116,4	1081,6	17017,4
2006	5190,5	106,5	1034,4	16450,8
2007	4338,1	200,6	906,7	16891,7
2008 ¹	3843,4	19,0	975,5	17008,5
2007 ¹ I	630,4	1,2	62,2	1095,7
II	370,2	1,2	75,0	1323,9
III	680,2	2,4	110,0	1579,1
IV	228,7	3,7	80,0	1512,9
V	327,3	5,4	70,0	1266,9
VI	183,2	6,8	45,0	1044,2
VII	103,0	6,1	-	1089,1
VIII	39,0	8,0	53,0	943,2
IX	135,0	8,7	80,0	920,2
X	80,3	7,9	90,0	1073,0
XI	273,3	2,3	105,0	1031,1
XII	371,7	4,5	85,0	1006,8
2008 ¹ I	470,0	2,5	50,0	1546,7
II	446,4	3,1	90,0	1985,0
III	434,8	1,5	103,0	1664,3
IV	275,2	2,4	100,0	1470,1
V	349,7	2,4	82,0	1677,4
VI	38,0	0,7	71,0	1079,7
VII	39,3	1,1	-	1401,0
VIII	78,2	1,7	69,1	1131,3
IX	78,4	1,0	122,0	841,8
X	317,4	1,0	100,0	1131,3
XI	398,0	1,6	110,0	1420,0
XII	918,0	-	78,4	1659,9

¹ Vezi remarca la pag. 10

Continuare

Perioada	Înc 1 minte, mii per.	Cherestea, mii m ³	Dioxid de carbon, tone	Ambalaj de conserve, mil. borc. echivalent 0,5 l
	,	³ ,	,	^{0,5} ,
2001	1244,0	15,2	2419,0	148,8
2002	1925,0	15,8	2523,0	137,4
2003	2738,0	16,1	3471,0	107,4
2004	3032,6	23,0	3409,1	98,9
2005	3650,2	21,7	3198,0	103,1
2006	3672,6	25,9	3227,1	121,3
2007	3795,8	29,3	2598,8	98,7
2008 ¹	3562,7	3,2	1593,6	80,7
2007 ¹ I	289,0	0,2	204,8	12,3
II	300,3	0,1	87,2	15,2
III	382,8	0,2	174,8	15,4
IV	360,3	0,2	195,3	8,9
V	244,6	0,2	212,8	11,9
VI	215,1	0,1	311,2	13,8
VII	254,1	0,3	351,5	7,5
VIII	264,7	0,1	265,9	5,0
IX	239,3	0,2	234,8	3,3
X	244,7	0,1	176,5	0,5
XI	338,4	0,2	264,8	3,9
XII	397,1	0,2	119,2	0,9
2008 ¹ I	361,5	0,2	230,7	6,0
II	465,9	0,3	153,1	2,0
III	461,0	0,2	25,2	1,6
IV	302,8	0,2	192,6	5,9
V	240,3	0,2	181,7	9,4
VI	226,1	0,1	16,8	13,8
VII	248,0	0,3	220,0	8,8
VIII	258,5	0,1	102,6	13,1
IX	317,8	0,3	220,1	9,4
X	148,1	0,3	118,9	1,2
XI	287,2	0,3	61,4	7,5
XII	245,5	0,7	70,5	2,0

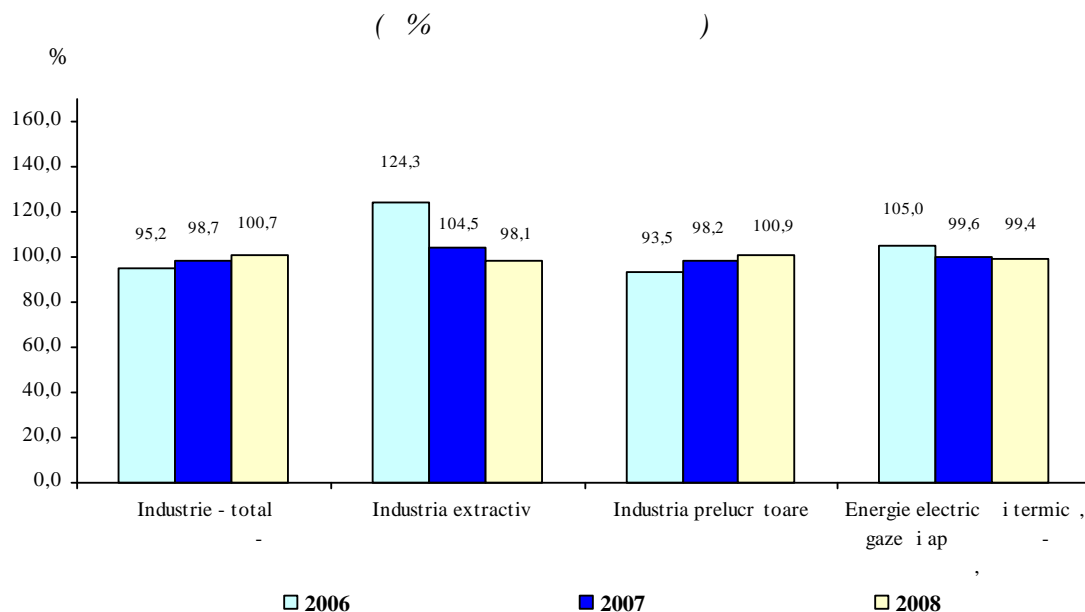
¹ Vezi remarca la pag. 10

Continuare

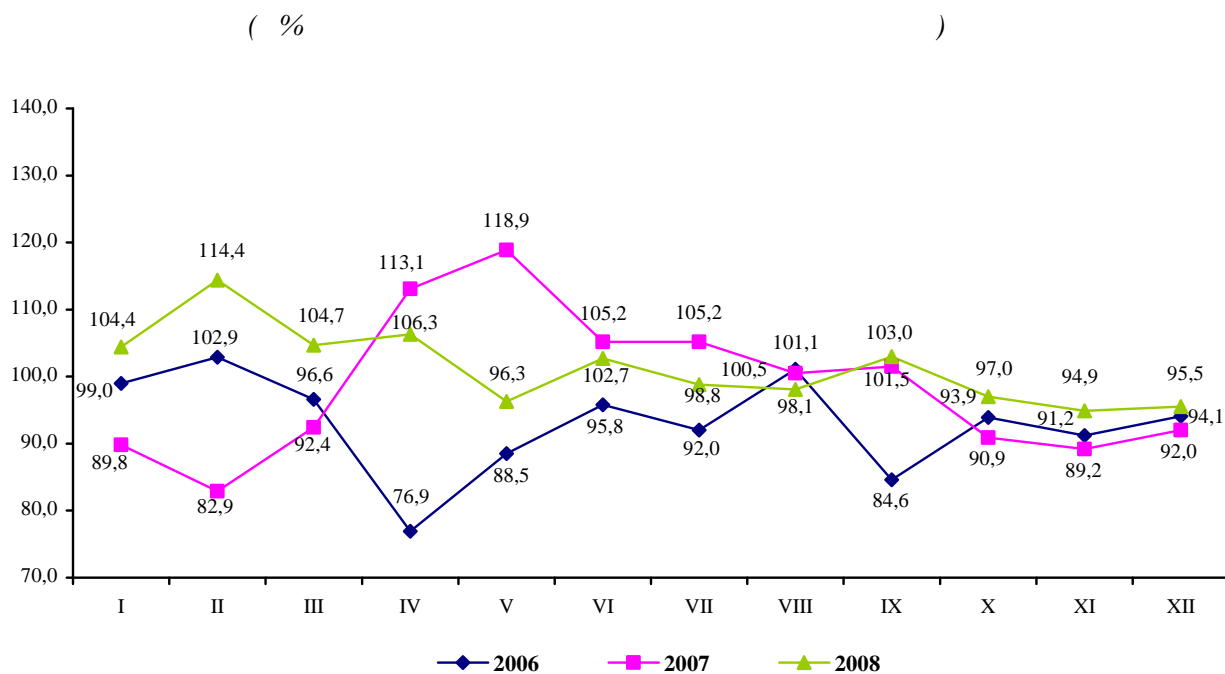
Perioada	Sticle i flacoane din sticl , mil. buc.	Ipsos, mii tone	Energie electric , mil. kWh	Energie termic , mii Gcal
2001	228,3	55,2	1262,8	3298,0
2002	296,1	91,3	1179,8	3217,0
2003	281,4	116,1	1041,7	2448,0
2004	308,0	102,5	1022,1	3147,0
2005	354,6	130,8	1228,9	3591,0
2006	321,4	186,2	1191,7	3552,0
2007	302,7	311,9	1100,0	3094,0
2008 ¹	286,7	333,3	1088,7	2398,2
2007 ¹ I	34,5	11,4	170,9	386,3
II	24,3	19,6	156,1	398,6
III	26,6	24,7	124,0	285,3
IV	30,0	25,1	50,8	61,5
V	28,8	27,2	50,4	48,3
VI	25,2	29,3	50,6	33,6
VII	22,9	33,1	31,3	24,4
VIII	21,8	34,1	27,5	10,0
IX	20,9	34,1	40,6	33,0
X	24,2	35,3	73,6	185,6
XI	18,5	20,5	148,8	433,7
XII	25,0	17,5	158,8	430,7
2008 ¹ I	23,0	18,6	180,5	493,0
II	25,7	28,5	150,7	394,6
III	27,8	33,7	122,5	290,5
IV	25,1	33,2	67,8	113,8
V	25,4	36,1	54,2	53,0
VI	18,9	32,9	44,9	38,3
VII	17,7	40,8	26,1	19,3
VIII	19,2	39,2	27,9	27,3
IX	23,8	37,5	43,9	53,7
X	27,0	20,4	81,6	142,1
XI	26,1	7,2	136,4	342,4
XII	27,0	5,2	152,1	430,1

¹ Vezi remarca la pag. 10

Indicii volumului producției industriale, pe principalele tipuri de activități (în % față de anul precedent)



Indicii lunari ai volumului producției industriale (în % față de luna corespunzătoare a anului precedent)



Volumul produc iei vegetale se determin prin m rimea recoltei globale a culturilor agricole. În expresie valoric , la valoarea recoltei globale se adaug sporirea (sau se scad pierderi le) valorii produc iei neterminate în fitotehnie pe an, precum i valoarea cheltuielilor cu înfiin area i între inerea planta iilor multianuale pîn la intrarea pe rod.

Produc ă agricol (în gospod ăriile de toate categoriile)
()

Perioada	otal	din care:		
		produc ia vegetal	produc ia animal	servicii
în pre uri curente; milioane lei				
;				
2001	8646	5727	2655	264
2002	9474	6298	2870	306
2003	10354	7086	2937	331
2004	11819	7900	3524	395
2005	12688	8449	3851	388
2006	13734	9079	4278	377
2007 ¹	12825	7941	4509	375
2008 ¹	16410	11095	4972	343
2007 ¹	I-III	36	811	103
	I-VI	663	1932	191
	I-IX	5420	3566	259
	I-XII	7941	4509	375
2008 ¹	I-III	50	848	57
	I-VI	1199	2267	175
	I-IX	8191	3588	237
	I-XII	11095	4972	343
în % fa de perioada corespunz toare a anului precedent				
%				
2001	106,4	108,8	101,2	x
2002	103,4	102,5	105,7	x
2003	86,4	82,7	95,1	x
2004	120,8	129,3	104,0	x
2005	100,8	97,8	108,4	x
2006	98,9	96,6	104,0	x
2007 ¹	76,9	66,4	98,6	x
2008 ¹	131,9	169,0	80,4	x
2007 ¹	I-III	101,4	103,1	x
	I-VI	78,2	100,8	x
	I-IX	67,6	99,5	x
	I-XII	66,4	98,6	x
2008 ¹	I-III	102,6	74,6	x
	I-VI	165,4	77,9	x
	I-IX	176,9	79,6	x
	I-XII	169,0	80,4	x

¹ Conform estim ărilor preliminare

Suprafele însemnate cu culturi agricole în gospodăriile de toate categoriile

mii ha

	2003	2004	2005	2006	2007	2008 ¹	2008 în % fa de 2007 2008 . % 2007 .
Suprafaa însemnată – total	1484,0	1567,5	1540,3	1483,4	1499,2	1499,6	100,0
–							
din care: / :							
Cereale și leguminoase pentru							
boabe – total	896,6	1077,1	1034,7	917,6	955,4	1005,3	105
–							
din acestea: / :							
grâu de toamnă	202,0	310,8	401,2	290,2	307,1	408,4	133
porumb pentru boabe	553,5	584,3	455,9	459,3	466,2	427,9	92
Culturi tehnice – total	417,1	344,7	358,0	400,7	368,2	341,9	93
–							
din acestea: / :							
sfeclă de zahăr	37,8	34,9	34,2	42,4	34,3	24,7	72
floarea-soarelui	352,4	270,6	275,7	287,4	233,6	227,8	98
tutun	5,6	5,7	4,7	3,5	3,1	2,7	87
Cartofi, legume de câmp și							
bost noase – total	89,9	79,1	79,8	87,6	81,5	81,2	99,5
,							
–							
din acestea: / :							
cartofi	38,5	34,6	35,9	34,4	35,4	31,2	88
legume de câmp	41,6	36,4	36,7	42,4	37,7	39,8	106
o							
Culturi pentru nutre – total	80,4	66,6	67,8	77,5	94,1	71,2	76
–							

¹ date prealabile

Recolta global a culturilor agricole în gospodăriile de toate categoriile

Anii	Cereale și leguminoase boabe – total	din ele: / :			Floarea soarelui	Sfeclă de zahăr (industrial)
		grâu de toamnă	orz	porumb		

		mii tone; .				
2001	2628	1181	231	1118	255	1085
2002	2587	1113	220	1194	317	1129
2003	1613	101	57	1414	390	657
2004	2994	854	268	1794	335	911
2005	2838	1047	212	1492	331	991
2006	2290	678	200	1322	380	1177
2007	902	402	115	363	156	612
2008 ¹	3160	1277	352	1471	371	919

		%				
2000	88	91	73	90	104	102
2001	136	163	174	108	95	115
2002	98	94	95	107	125	104
2003	62	9	26	118	123	58
2004	186	de 8,5 ori	de 4,7 ori	127	86	139
2005	95	123	79	83	99,0	109
2006	81	65	94	89	115	119
2007	39	59	58	27	41	52
2008 ¹	de 3,5 ori	de 3,2 ori	de 3,1 ori	de 4,1 ori	de 2,4 ori	150

continuare

Anii	Tutun	Cartofi	Legume	Fructe	Struguri
------	-------	---------	--------	--------	----------

mii tone; .					
2001	16	385	448	306	505
2002	12	325	397	308	641
2003	7	303	361	596	677
2004	8	318	315	409	686
2005	7	378	389	371	518
2006	5	377	475	316	466
2007	4	199	222	266	598
2008 ¹	4	270	376	351	635

		în % fa de anul precedent			
		%			
2001	64	117	123	123	72
2002	74	85	88	101	127
2003	57	93	91	194	106
2004	114	105	87	69	104
2005	85	119	124	91	76
2006	73	99,7	122	85	90
2007	75	53	47	84	128
2008 ¹	104	135	de 1,7 ori	132	132

¹ date preluate

**Roada medie la hectar la principalele culturi agricole
în gospodăriile de toate categoriile**

Anii	Cereale și leguminoase boabe – total ¹⁾	din ele: / :		Sfeclă de zahăr (industrial)	Floarea soarelui
		grâu de toamnă	porumb		

chintale la 1 hectar

/

2001	24,4	27,2	23,7	182,3	12,2
2002	24,1	25,1	26,7	227,2	12,4
2003	18,0	5,0	25,5	173,8	11,1
2004	27,8	27,5	30,7	261,4	12,4
2005	27,4	26,1	32,7	290,1	12,0
2006	25,0	23,4	28,8	277,8	13,2
2007	9,4	13,1	7,8	178,6	6,7
2008 ¹	31,4	31,3	34,4	372,2	16,3

în % față de anul precedent
%

2001	124	139	101	121	103
2002	99,0	92	113	125	102
2003	74	20	96	77	89
2004	155	de 6 ori	120	150	112
2005	99,0	95	107	111	97
2006	91	90	88	96	110
2007	38	56	27	64	50
2008 ¹	de 3,3 ori	de 2,4 ori	de 4,4 ori	de 2,1 ori	de 2,4 ori

continuare

Anii	Tutun	Cartofi	Legume	Fructe	Struguri
------	-------	---------	--------	--------	----------

chintale la 1 hectar

/

2001	9,5	90,2	70,8	26,5	33,5
2002	12,8	71,9	70,7	27,4	43,3
2003	12,5	78,7	84,3	57,1	47,4
2004	13,9	91,9	84,5	40,7	49,5
2005	14,2	105,4	104,4	36,6	36,2
2006	13,9	109,5	110,8	30,8	31,9
2007	11,9	56,3	56,9	26,5	41,0
2008 ¹	14,2	86,5	92,5	35,3	44,4

în % față de anul precedent
%

2001	88	178	103	135	68
2002	135	80	99,8	103	129
2003	98	109	119	de 2 ori	110
2004	111	117	100,3	71	104
2005	102	115	124	90	73
2006	98	104	106	84	88
2007	85	51	51	86	128
2008 ¹	119	154	163	133	108

¹ date prealabile

Efectivul de animale i p s ri în gospod riile de toate categoriile
(la sfîr itul perioadei)

()

Perioada		Bovine		Porcine	Ovine i caprine	P s ri
		total	din care, vaci			
mii capete						
2001		405	272	449	947	14119
2002		410	279	508	956	14955
2003		373	256	446	938	15756
2004		331	231	398	942	17522
2005		311	217	461	938	22235
2006		299	207	532	947	22531
2007		232	169	299	853	17157
2008		222	166	287	842	...
2007	I-III	299	207	531	971	...
	I-VI	297	207	539	958	...
	I-IX	276	194	488	921	...
	I-XII	232	169	299	853	17157
2008	I-III	231	170	283	870	...
	I-VI	232	172	271	874	...
	I-IX	231	171	282	873	...
	I-XII	222	166	287	842	...
în % fa de perioada corespunz toare a anului precedent						
%						
2001		103	101	100,4	100,9	108
2002		101	103	113	101	106
2003		91	92	88	98	105
2004		89	90	89	100,4	111
2005		94	94	116	99,5	127
2006		96	95	115	101	101
2007		78	82	56	90	76
2008		96	98	96	99,0	...
2007	I-III	96	95	114	102	...
	I-VI	94	93	105	99,6	...
	I-IX	88	88	90	98	...
	I-XII	78	82	56	90	76
2008	I-III	77	82	53	90	...
	I-VI	78	83	50	91	...
	I-IX	84	88	58	95	...
	I-XII	96	98	96	99,0	...

Produc ia animal în gospod riile de toate categoriile

Perioada		Vînzarea vitelor i p s rilor în mas vie, mii tone	Lapte, mii tone	Ou , mil. buc.	Lîn (în mas fizic), tone
					(-)
2001		114,8	579,5	617,8	2074
2002		119,6	604,3	670,7	2072
2003		118,2	593,1	619,6	2057
2004		119,3	627,7	668,4	2028
2005		120,8	658,6	761,9	2079
2006		134,0	627,5	765,2	2170
2007		149,5	603,9	704,3	2146
2008		106,7	541,6	540,6	2020
2007	I-III	26,2	104,9	140,1	-
	I-VI	58,9	282,0	325,3	1980
	I-IX	107,1	480,9	546,1	1990
	I-XII	149,5	603,9	704,3	2146
2008	I-III	19,9	83,9	107,3	-
	I-VI	45,5	234,9	274,5	1636
	I-IX	80,1	427,7	396,9	1810
	I-XII	106,7	541,6	540,6	2020
în % fa de perioada corespunz toare a anului precedent					
%					
2001		93	100,9	107	100,3
2002		104	104	109	99,9
2003		99,0	98	92	99,3
2004		100,9	106	108	99,0
2005		101	105	114	102
2006		111	95	100,4	104
2007		111	96	92	99,0
2008		71	90	77	94
2007	I-III	108	90	99,2	-
	I-VI	105	95	96	99,1
	I-IX	104	94	94	99,0
	I-XII	111	96	92	99,0
2008	I-III	74	80	77	-
	I-VI	73	83	84	83
	I-IX	75	89	72	91
	I-XII	71	90	77	94

PRECIZĂRI METODOLOGICE

Investițiile în capital fix reprezintă totalitatea cheltuielilor îndreptate la crearea și reproducerea mijloacelor fixe – construcția nouă, înlocuirea, reconstrucția și reutilizarea tehnică a întreprinderilor industriale, agricole, de transport, comerț și altele în funcțiune, cheltuielile pentru construcția locuințelor și obiectelor cu destinație social-culturală.

La investițiile în capital fix se referă cheltuielile pentru lucrările de construcții de toate tipurile, cheltuielile pentru montarea utilajelor, pentru achiziționarea utilajului care necesită și nu necesită montaj, prevăzute în devizele pentru construcții; pentru procurarea uneltelor de producție și a inventarului gospodăresc, incluse în devizele cheltuielilor pentru construcții; pentru achiziționarea materialelor și utilajelor care nu intră în devizele pentru construcție; pentru alte lucrări și cheltuieli capitale.

Principalii indicatori ai activităților investiționale și de construcții

Perioada		Investiții în capital fix – total	din care: lucrări de construcții- montaj	Volumul lucrărilor executate în antrepriză
		–	c	-
în prețuri curente; milioane lei				
;				
2001		2315,1	1056,8	539,8
2002		2804,2	1102,3	809,1
2003		3621,7	1526,8	1167,5
2004		5140,0	2548,1	1857,0
2005		7796,5	3913,4	2805,2
2006		11012,3	5908,3	4107,3
2007		15180,5	8423,3	5815,4
2008		17710,3	10148,0	5963,6
2008	I-III	1880,8	969,4	872,5
	I-VI	5516,5	3061,7	2218,7
	I-IX	9575,1	5625,5	4066,1
	I-XII	17710,3	10148,0	5963,6
în % față de perioada corespunzătoare a anului precedent				
%				
2001		110,5	120,0	101,0
2002		111,4	97,3	122,0
2003		107,1	125,0	125,3
2004		107,6	133,6	128,1
2005		121,4	124,3	117,0
2006		124,0	126,0	121,9
2007		120,7	119,3	118,1
2008				
2008	I-III	130,1	113,9	120,3
	I-VI	112,3	105,1	90,0
	I-IX	109,0	105,2	91,2
	I-XII	100,4	100,4	91,1

Investiții în capital fix, pe forme de proprietate

Perioada	Total	din care: / :				
		public	privat	mixt (public i privat), f r participare str in (+ , -	a întreprin- derilor mixte	str in
în pre uri curente; milioane lei						
;						
2001	2315,1	715,2	667,9	148,1	564,1	219,8
2002	2804,2	1090,2	936,8	76,0	555,6	145,6
2003	3621,7	1254,5	1319,1	118,0	750,9	179,2
2004	5140,0	1676,1	1655,0	187,1	1124,7	497,2
2005	7796,5	2552,2	2741,1	262,0	1554,9	686,4
2006	11012,3	3702,8	4026,2	316,7	1566,8	1399,8
2007	15180,5	3834,2	6327,1	302,7	2825,6	1890,9
2008	17710,3	4551,5	7190,4	265,7	3364,9	2337,8
2008 I-III	1880,8	401,6	637,2	23,4	563,4	137,8
I-VI	5516,5	1257,8	2190,1	99,3	1180,5	460,4
I-IX	9575,1	2431,1	3729,5	154,2	1792,6	1467,7
I-XII	17710,3	4551,5	7190,4	265,7	3364,9	2337,8
structura, %						
, %						
2001	100,0	30,9	28,8	6,4	24,4	9,5
2002	100,0	38,9	33,4	2,7	19,8	5,2
2003	100,0	34,6	36,4	3,4	20,7	4,9
2004	100,0	32,6	32,2	3,6	21,9	9,7
2005	100,0	32,7	35,2	3,4	19,9	8,8
2006	100,0	33,6	36,6	2,9	14,2	12,7
2007	100,0	25,3	41,7	2,0	18,5	12,5
2008						
2008 I-III	100,0	21,4	33,8	1,2	30,0	13,6
I-VI	100,0	22,8	39,7	1,8	21,4	14,3
I-IX	100,0	25,4	39,0	1,6	18,7	15,3
I-XII	100,0	25,7	40,6	1,5	19,0	13,2

Investiții în capital fix, pe surse de finanțare

Perioada	Total	din care, finanțate din contul:				
		mijloacelor bugetare	mijloacelor proprie ale agenților economici	mijloacelor populației	mijloacelor investitorilor străini	altor surse

în prețuri curente; milioane lei

2001	2315,1	197,9	1320,5	91,7	450,2	254,8
2002	2804,2	175,6	2000,0	105,3	332,7	190,6
2003	3621,7	201,1	2541,8	131,4	535,2	212,2
2004	5140,0	442,1	3151,9	125,4	1056,9	363,7
2005	7796,5	767,3	4501,6	168,4	1440,0	919,4
2006	11012,3	1442,6	5820,7	196,3	2088,3	1464,4
2007	15180,5	2000,4	7419,6	212,8	3060,6	2487,2
2008	17710,3	2585,7	8827,5	257,9	3258,7	2780,5
2008 I-III	1880,8	230,7	878,2	43,6	510,8	217,5
I-VI	5516,5	706,1	2850,8	95,0	1175,0	689,6
I-IX	9575,1	1373,1	4906,5	167,9	1824,5	1303,1
I-XII	17710,3	2585,7	8827,5	257,9	3258,7	2780,5

structura, %
, %

2001	100,0	8,5	57,0	4,0	19,5	11,0
2002	100,0	6,3	71,3	3,7	11,9	6,8
2003	100,0	5,5	70,2	3,6	14,8	5,9
2004	100,0	8,6	61,3	2,4	20,6	7,1
2005	100,0	9,8	57,7	2,2	18,5	11,8
2006	100,0	13,1	52,8	1,8	19,0	13,3
2007	100,0	13,2	48,9	1,4	20,2	16,3
2008						
2008 I-III	100,0	12,2	46,7	2,3	27,2	11,6
I-VI	100,0	12,8	51,7	1,7	21,3	12,5
I-IX	100,0	14,3	51,2	1,8	19,1	13,6
I-XII	100,0	14,6	49,8	1,5	18,4	15,7

Structura tehnologică a investițiilor în capital fix

Perioada	Investiții în capital fix – total	din care:		
		lucrări de construcții-montaj	utilaj, unelte, inventar, mijloace de transport	alte lucrări și cheltuieli capitale

în prețuri curente; milioane lei

2001	2315,1	1056,8	1181,3	77,0
2002	2804,2	1102,3	1626,4	75,5
2003	3621,7	1526,8	1975,8	119,1
2004	5140,0	2548,1	2394,5	197,4
2005	7796,5	3913,4	3503,4	379,7
2006	11012,3	5908,3	4525,9	578,1
2007	15180,5	8423,7	5808,5	948,3
2008	17710,3	10148,0	6535,1	1027,2
2008 I-III	1880,8	969,4	832,2	79,2
I-VI	5516,5	3061,7	2173,5	281,3
I-IX	9575,1	5625,5	3445,1	504,5
I-XII	17710,3	10148,0	6535,1	1027,2

structura, %
, %

2001	100,0	45,7	51,0	3,3
2002	100,0	39,3	58,0	2,7
2003	100,0	42,1	54,6	3,3
2004	100,0	49,6	46,6	3,8
2005	100,0	50,2	44,9	4,9
2006	100,0	53,7	41,1	5,2
2007	100,0	55,9	37,9	6,2
2008				
2008 I-III	100,0	51,5	44,3	4,2
I-VI	100,0	55,5	39,4	5,1
I-IX	100,0	58,8	36,0	5,2
I-XII	100,0	57,3	36,9	5,8

Lucrări în antrepriză, pe forme de proprietate

Perioada	Total	din care:				
		public	privat	mixt (public i privat), f r participare str in (+),	a întreprin- derilor mixte	str in
în pre uri curente; milioane lei ;						
2001	539,8	44,9	368,4	123,0	3,5	...
2002	809,1	56,1	600,1	140,6	12,3	...
2003	1167,5	73,0	896,9	177,3	20,3	...
2004	1857,0	98,5	1525,2	190,3	42,9	...
2005	2805,2	150,2	2327,4	241,2	52,1	34,2
2006	4107,3	169,8	3440,5	316,1	90,8	90,0
2007	5815,4	196,7	4837,5	350,2	152,1	278,9
2008	5963,6	312,7	4800,9	445,1	90,3	314,7
2008 I-III	872,5	30,2	650,0	93,8	12,0	86,4
I-VI	2218,7	113,6	1740,0	216,5	30,2	118,4
I-IX	4066,1	195,1	3242,4	321,4	60,7	246,5
I-XII	5963,6	312,7	4800,9	445,1	90,3	314,7
structura, % , %						
2001	100,0	8,3	68,2	22,8	0,7	...
2002	100,0	6,9	74,2	17,4	1,5	...
2003	100,0	6,3	76,8	15,2	1,7	...
2004	100,0	5,8	82,4	9,4	2,3	...
2005	100,0	5,4	82,9	8,6	1,9	1,2
2006	100,0	4,1	83,8	7,7	2,2	2,2
2007	100,0	3,4	83,2	6,0	2,6	4,8
2008						
2008 I-III	100,0	3,4	74,5	10,8	1,4	9,9
I-VI	100,0	5,1	78,4	9,8	1,4	5,3
I-IX	100,0	4,8	79,7	7,9	1,5	6,1
I-XII	100,0	5,2	80,5	7,5	1,5	5,3

Structura lucrărilor în antrepriză executate de organizațiile de construcții -montaj

Perioada	Total	din care:		
		construcții noi, reconstrucția, extinderea și reutilizarea tehnică	reparații capitale	reparații curente

în prețuri curente; milioane lei

2001	539,8	326,1	170,1	43,6
2002	809,1	481,3	251,7	76,1
2003	1167,5	731,1	326,4	110,0
2004	1857,0	1257,4	416,7	182,9
2005	2805,2	1975,0	594,0	236,2
2006	4107,3	3033,0	748,5	325,7
2007	5815,4	4375,8	1082,3	357,3
2008	5963,6	4364,1	1133,2	466,2

2008	I-III	872,5	735,9	87,8	48,7
	I-VI	2218,7	1750,8	308,9	159,0
	I-IX	4066,1	3076,1	691,8	298,3
	I-XII	5963,6	4364,1	1133,2	466,2

structura, %
, %

2001		100,0	60,4	31,4	8,1
2002		100,0	59,5	31,1	9,4
2003		100,0	62,6	28,0	9,4
2004		100,0	67,7	22,4	9,8
2005		100,0	70,4	21,2	8,4
2006		100,0	73,8	18,3	7,9
2007		100,0	75,2	18,7	6,1
2008					
2008	I-III	100,0	84,3	10,1	5,6
	I-VI	100,0	78,9	13,9	7,2
	I-IX	100,0	75,7	17,0	7,3
	I-XII	100,0	73,2	19,0	7,8

Darea în folosință a caselor de locuit, pe forme de proprietate

Perioada	Total	din care:					
		public	privat	din aceasta, beneficiari individuali	mixt (public și privat), fără participare străină	a întreprinderilor mixte	străin
				-, -	() -		-
mii m ² de suprafață totală a caselor de locuit							
2001	302	15	282	215	4	1	-
2002	255	18	234	213	3	-	-
2003	287	8	277	260	2	-	-
2004	344	16	298	263	4	26	0,1
2005	461,1	35,3	418,5	343,7	2,3	4,97	-
2006	579,0	24,3	507,2	391,3	3,0	36,6	7,9
2007	558,0	9,4	486,8	325,4	13,4	30,3	17,9
2008	623,2	108,9	468,1	303,5	-	25,3	20,9
2008 I-III	84,7	12,7	69,3	60,7	-	2,7	-
I-VI	235,8	30,6	198,4	132,4	-	6,8	-
I-IX	378,5	40,6	330,2	219,9	-	6,8	0,9
I-XII	623,2	108,9	468,1	303,5	-	25,3	20,9
structura, %							
, %							
2001	100,0	5,0	93,4	71,2	1,3	0,3	-
2002	100,0	7,0	91,8	83,6	1,2	-	-
2003	100,0	2,8	96,5	90,6	0,7	-	-
2004	100,0	4,7	86,6	76,5	1,2	7,5	0,03
2005	100,0	7,7	90,8	74,5	0,5	1,0	-
2006	100,0	1,8	90,7	71,9	0,6	5,8	1,1
2007	100,0	1,2	86,0	65,4	0,6	8,0	4,2
2008	100,0	17,5	75,1	48,7	-	4,1	3,4
2008 I-III	100,0	15,0	81,8	71,7	-	3,2	-
I-VI	100,0	13,0	84,1	56,1	-	2,9	-
I-IX	100,0	10,7	87,2	58,1	-	1,8	0,2
I-XII	100,0	17,5	75,1	48,7	-	4,1	3,4

PRECIZ RI METODOLOGICE

M rfurile transportate reprezint cantitatea de m rfuri transportate, în tone.

Parcursul m rfurilor – volumul m rfurilor transportate, în tone-kilometri, adic deplasarea unei tone de marf la un kilometru. Se calculeaz prin însumarea produselor ob inute de la înmulirea cantit ii m rfurilor transportate în tone cu distan a de transport în kilometri.

Pasageri transporta i exprim num rul persoanelor care au constituit obiectul transportului cu mijloacele de transport în perioada de raport, inclusiv estim rile pasagerilor beneficiari de gratuit i de transport.

Parcursul pasagerilor – volumul transportului de pasageri, în pasageri-kilometri, adic deplasarea unui pasager la un kilometru. Se calculeaz prin însumarea produselor ob i nute de la înmulirea num rului pasagerilor transporta i cu distan a de transport în kilometri.

M rfuri i pasageri transporta i, parcursul m rfurilor i pasagerilor se determin în baza datelor centralizate i prezentate de c tre Î.S. „Calea Ferat din Moldova” i Administra ia de Stat a Aviaiei Civile a Republicii Moldova, precum i datelor rapoartelor statistice centralizate pe transportul auto, fluvial i troleibuze.

Volumul m rfurilor transportate cu **transportul auto** cuprinde datele centralizate ale cercet rilor statistice exhaustive ale întreprinderilor cu activitatea principal transport auto, cât i întreprinderilor cu alte genuri de activitate, care efectueaz transport ri auto de m rfuri pentru ter i (contra plat) i dispun de 10 i mai multe autovehicule de marf proprii sau închiriate, inclusiv estim rile volumului de m rfuri transportate cu autovehicule pentru transport marf ale persoanelor fizice.

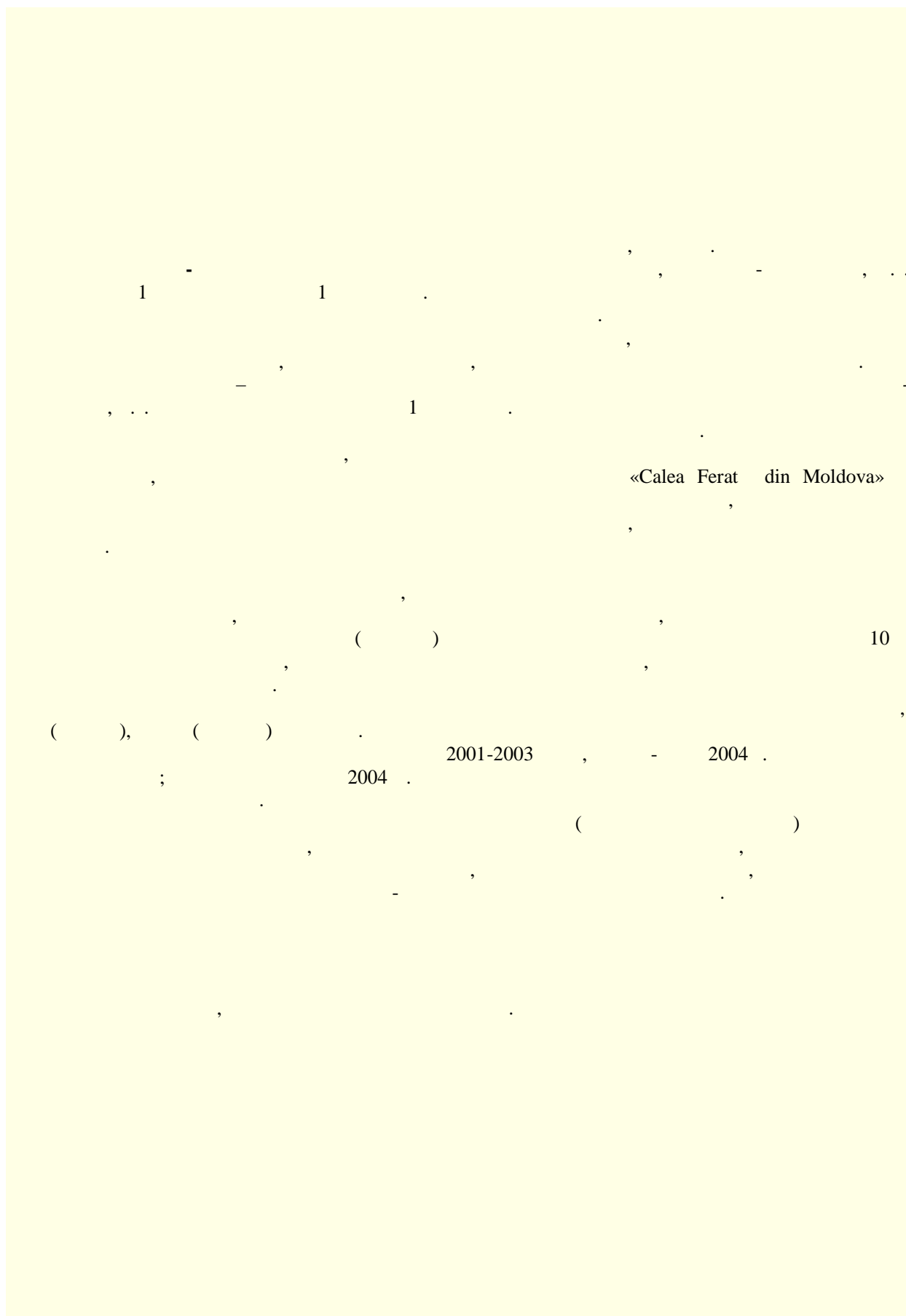
În **transportul feroviar** volumul m rfurilor transportate include transportul m rfurilor în trafic intern, m rfurile intrate (import) i ie ite (export) i cele în tranzit.

Datele cu privire la **transportul feroviar** pe anii 2001-2003, ianuarie-iulie 2004 sînt prezentate în ansamblu pe ar , iar începînd cu august 2004 nu includ sta iile de cale ferat din partea stîng a Nistrului i municipiul Bender.

Pasagerii transporta i i parcursul pasagerilor cu autobuze (inclusiv microbuze) – calcula i în baza rapoartelor statistice primite de la persoane juridice i fizice, care efectueaz transport ri de pasageri cu transportul public, exceptînd transport rile urbane realizate de c tre întreprinderile individuale în ora ele–re edin i ora ele UTA G g uzia.

COMUNICA II

Indicatorii privind presta iile i mijloacele de comunica ii vizeaz întreprinderile de stat i societatea pe ac iuni care activeaz în acest domeniu .



Transportul de marfuri al întreprinderilor de transport

Perioada		M rfuri transportate				
		Total ¹ /	din care, cu transportul: / :			
			feroviar -	auto ¹ /	fluvial	aerian
mii tone						
2001		13492,3	10550,7	2836,2	103,7	1,72
2002		16411,4	12615,6	3687,4	107,5	0,91
2003		18545,8	14738,9	3686,1	120,0	0,75
2004		17403,1	13309,9	3972,8	119,7	0,72
2005		16246,3	11704,1	4429,6	111,8	0,77
2006		16670,2 ²	11092,5	5435,2 ²	141,5	0,97
2007		18528,7 ²	11846,8	6514,4 ²	166,5	1,00
2008		17335,2 ²	10997,7	6134,7 ²	202,0	0,83
2008	I-III	4428,7 ²	3097,4	1318,1 ²	13,0	0,22
	I-VI	9257,3 ²	6209,8	2982,9 ²	64,2	0,42
	I-IX	13766,3 ²	9165,4	4476,5 ²	123,8	0,61
	I-XII	17335,2 ²	10997,7	6134,7 ²	202,0	0,83
în % fa de perioada orespunz toare a anului precedent						
%						
2001		121,2	128,5	98,3	de 3,4 ori	126,5
2002		121,6	119,6	130,0	103,7	52,9
2003		113,0	116,8	100,0	111,6	82,4
2004		93,8	90,3	107,8	99,8	96,0
2005		93,4	87,9	111,5	93,4	106,9
2006		98,0	94,8	105,9	126,6	126,0
2007		111,1 ²	106,8	119,9 ²	117,7	103,1
2008		93,6 ²	92,8	94,2 ²	121,3	83,0
2008	I-III	122,3 ²	112,1	157,8 ²	57,0	80,3
	I-VI	112,2 ²	109,7	118,5 ²	85,1	80,8
	I-IX	103,7 ²	106,1	99,3 ²	93,4	85,1
	I-XII	93,6 ²	92,8	94,2 ²	121,3	83,0

Continuare

Perioada		Parcursul m rfurilor transportate			
		din care, cu transportul: / :			
		Total ¹ I	feroviar -	auto ¹ I	fluvial aerian
mil. tone-km					
2001		2546,8	1980,0	562,2	2,57 2,0
2002		3444,6	2748,4	694,6	0,30 1,3
2003		3917,6	3019,3	897,0	0,35 0,9
2004		4345,9	3005,9	1338,6	0,37 1,0
2005		4369,4	3052,9	1315,0	0,43 1,1
2006		5355,3 ²	3673,2	1680,2 ²	0,55 1,3
2007		4957,1 ²	3120,2	1835,0 ²	0,64 1,3
2008		4884,9 ²	2877,6	2005,3 ²	0,79 1,2
2008	I-III	1202,7 ²	817,5	384,9 ²	0,04 0,3
	I-VI	2555,8 ²	1644,9	910,1 ²	0,25 0,6
	I-IX	3843,8 ²	2396,6	1445,8 ²	0,51 0,9
	I-XII	4884,9 ²	2877,6	2005,3 ²	0,79 1,2
în % fa de perioada orespunz toare a anului precedent					
%					
2001		123,4	130,8	102,9	de 41,7 ori 48,9
2002		135,3	138,8	123,5	11,6 63,6
2003		113,7	109,9	129,1	119,8 71,4
2004		110,9	99,6	149,2	104,4 106,1
2005		100,5	101,6	98,2	114,9 108,6
2006		116,4	120,3	107,4	130,4 126,4
2007		92,6 ²	84,9	109,2 ²	114,6 97,4
2008		98,5 ²	92,2	109,3 ²	124,1 92,5
2008	I-III	116,8 ²	114,9	121,3 ²	45,0 75,9
	I-VI	113,0 ²	110,3	118,1 ²	87,3 85,1
	I-IX	108,3 ²	105,0	114,4 ²	99,9 95,3
	I-XII	98,5 ²	92,2	109,3 ²	124,1 92,5

¹ Inclusiv volumul de m rfuri transportate cu autovehiculele pentru transportul m rfurilor ale persoanelor fizice

² Inclusiv întreprinderile cu alt gen de activit ate, care efectueaz transport ri auto de m rfuri contra plat i dispun de 10 i mai multe autovehicule de marf proprii sau închiriate

Transportul de pasageri, pe moduri de transport public

Perioada	Pasageri transportați						
	Total	din care, cu transportul: / :					
		feroviar	autobuze	fluvial	aerian	trolei-buze	taximetre
		-	-			-	a -
mii pasageri							
2001	211535,7	4779,2	72724,1	113,3	225,6	132968,1	725,4
2002	280640,5	5051,9	83917,9	89,0	237,4	190704,7	639,6
2003	296250,0	5281,6	93395,7	103,8	249,2	196522,0	697,7
2004	306868,1	5110,9	99295,4	134,3	307,8	200962,9	1056,8
2005	316438,6	5024,1	105655,6	134,8	361,7	204255,0	1007,4
2006	318140,6	5283,9	109404,6	102,7	396,6	201855,0	1097,8
2007	319060,6	5590,5	103183,6	119,2	415,2	206338,3	3413,8
2008	325995,4	5762,9	109801,7	105,0	473,9	205172,4	4679,5
2008 I-III	83330,5	1352,7	27441,2	17,7	78,7	53359,6	1080,6
I-VI	166206,3	2789,2	55928,6	48,0	207,6	104921,2	2311,7
I-IX	242661,0	4275,4	82687,8	82,7	374,5	151811,1	3429,5
I-XII	325995,4	5762,9	109801,7	105,0	473,9	205172,4	4679,5
în % față de perioada corespunzătoare a anului precedent							
		%					
2001	64,8	99,6	100,4	de 3,5 ori	102,1	53,5	100,3
2002	132,7	105,7	115,4	78,6	105,2	143,4	88,2
2003	105,6	104,5	111,3	116,6	105,0	103,1	109,1
2004	103,6	96,8	106,3	129,4	123,5	102,3	151,5
2005	103,1	98,3	106,4	100,4	117,5	101,6	95,3
2006	100,5	105,2	103,5	76,2	109,6	98,8	109,0
2007	100,3	105,8	94,3	116,1	104,7	102,2	de 3,1 ori
2008	102,2	103,1	106,4	88,1	114,1	99,4	137,1
2008 I-III	104,8	102,5	106,8	75,6	97,9	103,5	129,7
I-VI	104,2	102,3	107,9	87,6	112,3	101,7	145,2
I-IX	104,1	102,4	109,0	88,6	116,2	101,0	144,3
I-XII	102,2	103,1	106,4	88,1	114,1	99,4	137,1

Continuare

Perioada	Parcursul pasagerilor						
	Total	din care, cu transportul: / :					
		feroviar	autobuze	fluvial	aerian	trolei-buze	taximetre
		-	-			-	-
mil. pasageri-km							
2001	2130,4	324,8	1068,7	0,24	289,9	435,1	11,7
2002	2624,3	354,9	1298,4	0,18	323,9	635,8	11,1
2003	2963,2	351,9	1640,1	0,33	304,3	654,0	12,6
2004	3347,4	346,1	1949,2	0,42	365,1	666,8	19,8
2005	3548,9	355,0	2058,7	0,33	439,7	676,0	19,2
2006	3793,7	471,4	2206,1	0,21	480,9	614,8	20,3
2007	4187,1	468,2	2475,5	0,24	549,6	627,7	65,9
2008	4433,7	485,6	2594,4	0,21	637,5	623,2	92,8
2008 I-III	999,3	108,7	605,3	0,04	102,1	162,3	20,9
I-VI	2140,2	230,3	1268,4	0,10	277,5	318,9	45,0
I-IX	3393,5	362,5	1994,8	0,17	506,6	461,3	68,1
I-XII	4433,7	485,6	2594,4	0,21	637,5	623,2	92,8
în % fa de perioada orespunz toare a anului precedent							
%							
2001	88,2	103,2	104,7	de 3,7 ori	114,7	53,4	98,3
2002	123,2	109,3	121,5	74,9	111,7	146,1	94,9
2003	112,9	99,1	126,3	183,6	94,0	102,9	113,2
2004	113,0	98,4	118,8	127,8	120,0	102,0	156,7
2005	106,0	102,6	105,6	78,9	120,4	101,4	97,3
2006	106,9	132,8	107,2	62,2	109,4	90,9	105,6
2007	110,4	99,3	112,2	116,1	114,3	102,1	de 3,3 ori
2008	105,9	103,7	104,8	88,1	116,0	99,3	140,8
2008 I-III	109,3	105,7	112,7	75,6	100,1	103,4	133,5
I-VI	110,1	104,7	111,6	87,6	114,3	101,6	148,5
I-IX	109,0	104,0	108,6	88,6	118,7	101,0	148,1
I-XII	105,9	103,7	104,8	88,1	116,0	99,3	140,8

Activitatea de po t i telefonie fix

Perioada	Expedieri, mii			Mandate pensii, subven ii i indemniza ii pl tite, mii
	ziare i reviste	coresponden po tal	mandate po tale i telegrafice	
2001	21209,8	16998,2	115,1	9549,7
2002	22021,9	25179,2	153,4	8682,9
2003	22749,8	30630,1	157,0	7871,4
2004	29499,7	34262,4	150,9	7989,0
2005	28720,5	37293,0	137,7	7995,1
2006	28520,3	38478,3	148,2	8043,0
2007	28713,9	38314,4	130,9	8036,6
2008	26831,1	40426,9	117,5	8062,4
2008 I-III	7058,4	9838,3	30,2	1977,6
I-VI	13784,4	19947,6	61,9	3992,6
I-IX	19911,1	29644,3	88,5	5982,0
I-XII	26831,1	40426,9	117,5	8062,4
în % fa de perioada corespunz toare a anului precedent				
	%			
2001	111,8	143,3	103,0	85,3
2002	103,8	148,1	133,3	90,9
2003	103,3	121,6	102,3	90,7
2004	129,7	111,9	96,1	101,5
2005	97,4	108,8	91,3	100,1
2006	99,3	103,2	107,6	100,6
2007	100,7	99,6	88,3	99,9
2008	93,4	105,5	89,8	100,3
2008 I-III	92,8	98,0	89,6	99,2
I-VI	88,7	101,7	89,8	100,0
I-IX	92,1	103,6	89,5	100,0
I-XII	93,4	105,5	89,8	100,3

Continuare

Continuare

Perioada		Posturi telefonice principale în rețeaua telefonică publică fix la sfârșitul perioadei de raportare, mii		Convorbiri telefonice prin rețeaua telefonică fixă, mii	
		total	din care, la domiciliu	interurbane	internationale
2001		639,2	558,3	163017	18625
2002		704,0	619,2	195888	21427
2003		776,4	688,7	246693	25337
2004		849,5	757,8	293800	30665
2005		923,9	828,8	340836	33111
2006		1004,2	904,6	373337	37371
2007		1056,8	953,1	348140	49396
2008		1088,2	980,7	293984	46212
2008	I-III	1062,0	957,6	75603	11995
	I-VI	1065,5	959,8	151592	23954
	I-IX	1077,0	970,8	224378	35924
	I-XII	1088,2	980,7	293984	46212
în % față de perioada corespunzătoare a anului precedent					
%					
2001		109,5	110,5	138,8	106,5
2002		110,1	111,0	120,2	115,0
2003		110,3	111,2	125,9	118,2
2004		109,4	110,0	119,1	121,0
2005		108,8	109,4	116,0	108,0
2006		108,7	109,1	109,5	112,9
2007		105,2	105,4	93,3	132,2
2008		103,0	102,9	84,4	93,6
2008	I-III	104,8	104,9	81,8	105,3
	I-VI	104,5	104,5	83,7	101,3
	I-IX	104,5	104,6	84,6	96,6
	I-XII	103,0	102,9	84,5	93,6

PRECIZ RI METODOLOGICE

Datele privind capacitatea i frecventarea structurilor de cazare turistic colective provin din rapoartele statistice prezentate de agen ii economici care administreaz efectiv structurile de cazare turistic colective.

Datele pentru activitatea turistic provin din rapoartele statistice prezentate de agenții economici titulari de licențe de turism.

Prin **structur de cazare turistic** se înțelege orice construcție sau loc amenajat, destinat, conform proiectării și execuției, pentru cazarea turiștilor.

Capacitatea de cazare turistică în funcție de numărul de locuri-zile reprezintă numărul de locuri de cazare puse la dispoziția turiștilor de către structurile de cazare turistică colective, în număr de zile în care acestea sunt deschise în perioada de raport, adică zilele în care a fost posibilă cazarea turiștilor.

Num rul de turi ti caza i în structurile de cazare turistic colective cuprinde toate persoanele (cet eni moldoveni i str ini), care se deplaseaz într-un loc, altul decât acela în care î i au re edin a, pentru o perioad mai mic de 12 luni i petrec cel pu in o noapte într-o structur de cazare turistic colectiv în locul vizitat, scopul principal al vizitei fiind altul decât acela de a desf ursa o activitate remunerat în locul vizitat.

Înnoptarea reprezintă fiecare noapte pentru care o persoană este înregistrată într-o structură de cazare turistic colectiv, indiferent dacă fizic este prezent sau nu în cameră.

Indicii de utilizare net a capacit ii de cazare turistic în func iune se calculeaz prin raportarea num rului de înnoptri realizate la capacitatea de cazare turistic în func iune din perioada respectiv .

Frecventarea structurilor de cazare turistic colective

Perioada	Numărul de turiști cazați în structurile de cazare turistic colective		Numărul de înnoptri ale turiștilor în structurile de cazare turistic colective		Indicele de utilizare netă a capacității de cazare turistic în funciune ()
	total	din care, nerezidenți	total	din care, ale nerezidenților	
2003	269266	62559	1306245	147843	34,9
2004	286731	68829	1487585	174439	37,9
2005	301656	67235	1618558	186590	43,0
2006	311966	62771	1752963	213982	44,5
2007	314619	70302	1745178	201006	44,3
2008	280550	73288	1726885	201624	46,7
2008 I-III	42016	14589	218038	43964	36,6
I-VI	126707	34972	708151	99324	41,5
I-IX	232936	54319	1458767	151472	47,6
I-XII	280550	73288	1726885	201624	46,7
în % față de perioada corespunzătoare a anului precedent					
2004	106,5	110,0	113,9	118,0	x
2005	105,2	97,7	108,8	107,0	x
2006	103,4	93,4	108,3	114,7	x
2007	100,9	112,0	99,6	93,9	x
2008	89,2	104,2	99,0	100,3	x
2008 I-III	96,7	103,6	103,3	111,5	x
I-VI	94,9	105,7	103,2	107,3	x
I-IX	88,4	103,8	96,3	101,1	x
I-XII	89,2	104,2	99,0	100,3	x

Activitatea turistică a agenților de turism și turoperatorilor

Perioada	Numărul turiștilor ¹ străini sosiți în țară 1,	Numărul turiștilor ¹ moldoveni plecați în străinătate 1,	Numărul turiștilor ¹ moldoveni participanți la turismul intern 1,
2001	15690 ²	30264	35628
2002	20161 ²	51577	44138
2003	23598 ²	67328	62541
2004	26045 ²	67846	75960
2005	25073 ²	57231	70525
2006	14239 ²	67826	50820
2007	14722 ²	81790	53383
2008	8710	85085	48456
în % față de perioada corespunzătoare a anului precedent			
	%		
2001	82,7 ²	93,3	133,4
2002	128,5 ²	170,4	123,9
2003	117,0 ²	130,5	141,7
2004	110,4 ²	100,8	121,5
2005	96,3 ²	84,4	92,8
2006	86,5 ²	118,5	83,6
2007	103,4 ²	120,6	105,0
2008	107,5	104,0	90,8

¹ Inclusiv excursioniști /

² Inclusiv cetățenii străini cazați în hotelurile care le aparțin titularilor de licențe de turism

PRECIZĂRI METODOLOGICE

Valoarea vânzătorilor cu amplasamentul include vânzătorii de mrfuri prin rețeaua de comerț cu amplasamentul (inclusiv repararea autovehiculelor, obiectelor de uz casnic și personale), precum și cele comercializate prin sectorul neorganizat de comerț (piețe).

Vânzătorii de mrfuri cu amplasamentul sunt evaluate în prețuri curente, iar indicii care caracterizează evoluția acestora în diferite perioade de timp se calculează în prețuri comparabile.

Valoarea serviciilor cu plată include încasările obținute de agenții economici și persoanele fizice (antreprenorii particulari) în urma prestării de către aceștia a serviciilor cu plată populației.

Evaluarea serviciilor cu plată prestate populației se efectuează în prețuri curente, iar indicii care caracterizează evoluția acestora în diferite perioade de timp se calculează în prețuri comparabile.

Evoluția vânzărilor de mărfuri cu amănuntul

Perioada	Total	din care: / :	
		unități comerciale	piețe ¹
în prețuri curente, mil. lei			
2001	7612,4	3792,1	3820,3
2002	10753,4	4954,6	5798,8
2003	14537,0	6869,7	7667,3
2004	16575,8	8338,8	8237,0
2005	19487,7	11030,8	8456,9
2006	23356,6	13620,7	9735,9
2007	28220,1	16866,6	11353,5
2008 ¹	34573,6	21295,1	13278,5
2008 I-III	6873,6	4331,5	2542,1
I-VI	15240,6	9489,2	5751,4
I-IX	24999,9	15375,6	9623,3
I-XII ¹	34573,6	21295,1	13278,5
în % față de perioada corespunzătoare din anul precedent			
2001	114,8	107,6	122,9
2002	134,2	124,1	144,1
2003	118,2	121,3	115,5
2004	105,6	111,7	100,1
2005	105,3	113,9	95,9
2006	106,9	110,1	102,7
2007	107,6	110,3	103,9
2008 ¹	108,4	111,7	103,5
2008 I-III	115,7	115,6	115,9
I-VI	113,6	113,1	114,5
I-IX	111,6	113,4	108,9
I-XII ¹	108,4	111,7	103,5

¹ Conform estimărilor

Vânzările de mărfuri cu amănuntul *, pe forme de proprietate

*

Perioada	Total	din care pe forme de proprietate:			
		public	privat	mixt (public + privat)	mixt (cu participarea capitalului străin) în străinătate

în prețuri curente, mil. lei

2001		3792,1	167,4	2355,9	434,1	834,7
2002		4954,6	209,2	3245,8	457,9	1041,7
2003		6869,7	240,7	4696,1	493,7	1439,2
2004		8338,8	197,3	5753,1	518,6	1869,8
2005		11030,8	216,4	7597,7	591,4	2625,3
2006		13620,7	296,3	9385,3	567,0	3372,1
2007		16866,6	369,4	11614,2	530,6	4352,4
2008		21295,1	425,6	14282,2	529,8	6057,5

2008	I-III	4331,5	104,6	2891,6	118,1	1217,2
	I-VI	9489,2	201,8	6352,2	258,5	2676,7
	I-IX	15375,6	307,3	10329,4	395,1	4343,8
	I-XII	21295,1	425,6	14282,2	529,8	6057,5

structura, %
, %

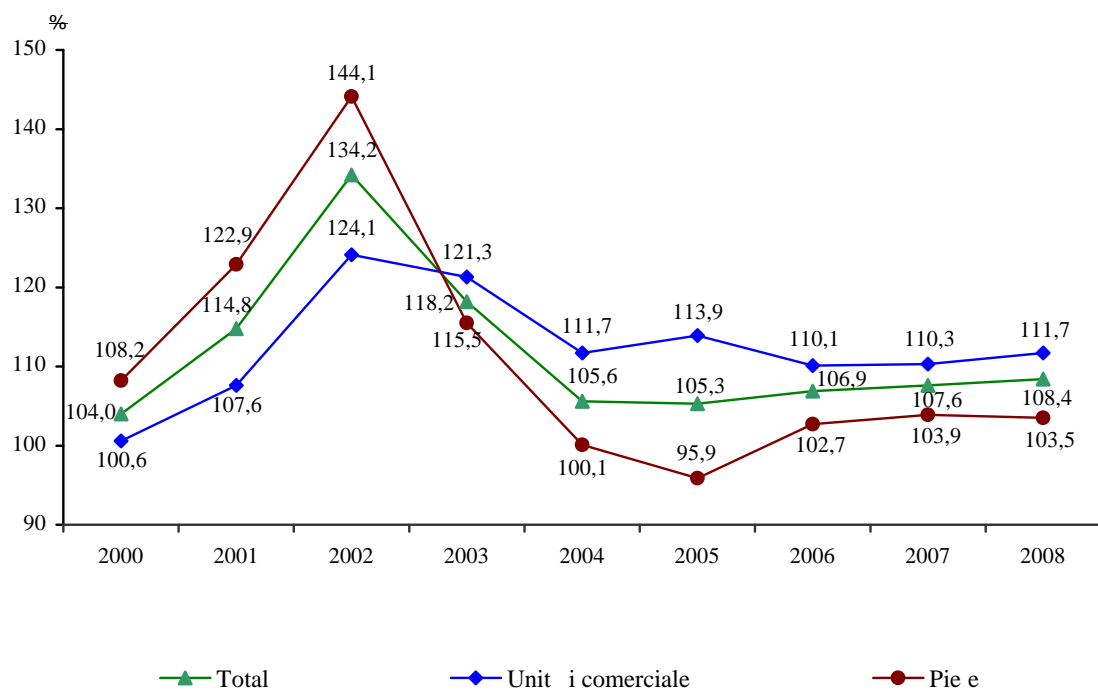
2001		100,0	4,4	62,1	11,4	22,1
2002		100,0	4,2	65,5	9,3	21,0
2003		100,0	3,5	68,4	7,2	20,9
2004		100,0	2,3	69,2	5,9	22,6
2005		100,0	2,0	68,8	5,4	23,8
2006		100,0	2,2	68,9	4,2	24,7
2007		100,0	2,2	68,9	3,1	25,8
2008		100,0	2,0	67,1	2,5	28,4

2008	I-III	100,0	2,4	66,8	2,7	28,1
	I-VI	100,0	2,1	66,9	2,7	28,3
	I-IX	100,0	2,0	67,2	2,6	28,2
	I-XII	100,0	2,0	67,1	2,5	28,4

* Unități comerciale

Indicii volumului de vânzări cu amănuntul (în % față de anul precedent)

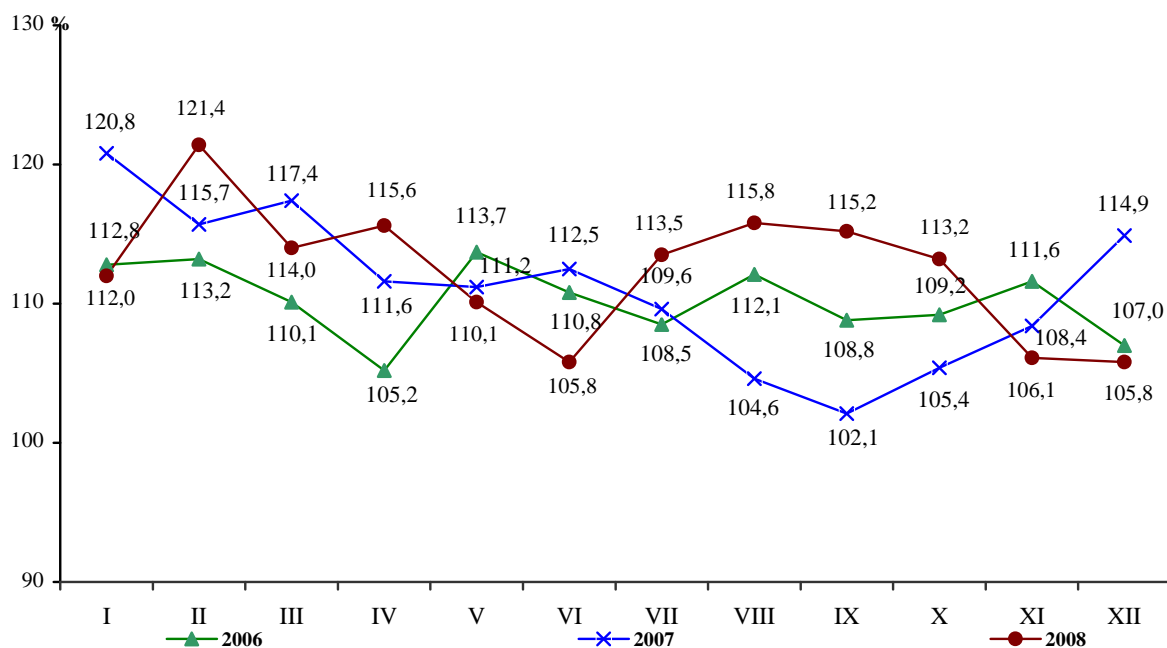
(%)



Evoluția lunară a indicilor volumului de vânzări cu amănuntul, prin unitățile comerciale

(în % față de luna corespunzătoare din anul precedent)

(%)



Evoluția serviciilor cu plată prestate populației

Perioada	Total	din care: / :	
		unități oficial înregistrate	persoane fizice ¹
în prețuri curente, mil. lei			
2001	3404,4	2767,8	636,6
2002	4221,7	3483,3	738,4
2003	5298,9	4379,3	919,6
2004	6970,4	5685,5	1284,9
2005	8209,5	6663,6	1545,9
2006	9964,0	8029,0	1935,0
2007	11568,5	9616,4	1952,1
2008 ¹	13110,4	11026,4	2084,0
2008 I-III	3078,8	2749,0	329,8
I-VI	6337,3	5370,6	966,7
I-IX	9616,8	8205,4	1411,4
I-XII ¹	13110,4	11026,4	2084,0
în % față de perioada corespunzătoare din anul precedent			
2001	121,2	114,0	167,0
2002	111,8	113,4	104,5
2003	113,3	113,5	112,4
2004	105,3	105,9	102,7
2005	109,2	108,6	111,5
2006	105,6	104,9	108,5
2007	101,1	104,2	87,8
2008 ¹	97,6	98,8	92,0
2008 I-III	106,7	104,7	127,0
I-VI	102,4	102,2	103,4
I-IX	100,7	100,6	101,2
I-XII ¹	97,6	98,8	92,0

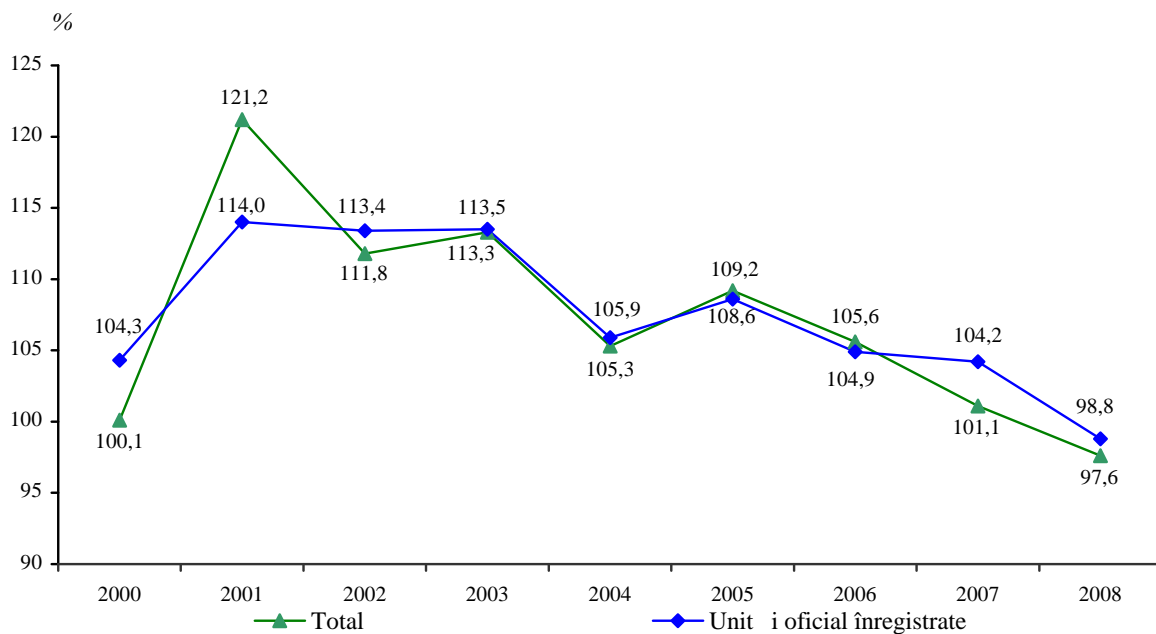
¹ Conform estimărilor

Serviciile cu plată prestate populației*, pe forme de proprietate

Perioada	Total	din care pe forme de proprietate:			
		public	privat	mixt (public + privat)	mixt (cu participarea capitalului străin) și străin
				() + ()	()
în preuri curente, mil. lei					
2001	2767,8	1435,6	611,5	190,1	530,6
2002	3483,3	1551,3	830,9	240,5	860,6
2003	4379,3	2241,4	944,3	280,4	913,2
2004	5685,5	2651,1	1498,4	341,7	1194,3
2005	6663,6	3088,0	1768,2	389,8	1417,6
2006	8029,0	3595,9	2295,2	452,3	1685,6
2007	9616,4	4142,7	3065,7	491,0	1917,0
2008	11026,4	4363,6	3887,6	488,6	2286,6
2008 I-III	2749,0	1012,0	995,0	168,3	573,7
I-VI	5370,6	2043,8	1957,9	268,2	1100,7
I-IX	8205,4	3287,4	2906,3	369,3	1642,4
I-XII	11026,4	4363,6	3887,6	488,6	2286,6
structura, %					
2001	100,0	51,9	22,1	6,8	19,2
2002	100,0	44,5	23,9	6,9	24,7
2003	100,0	51,2	21,6	6,4	20,8
2004	100,0	46,9	26,0	6,0	21,1
2005	100,0	46,3	26,5	5,9	21,3
2006	100,0	44,8	28,6	5,6	21,0
2007	100,0	43,1	31,9	5,1	19,9
2008	100,0	39,6	35,3	4,4	20,7
2008 I-III	100,0	36,8	36,2	6,1	20,9
I-VI	100,0	38,0	36,5	5,0	20,5
I-IX	100,0	40,1	35,4	4,5	20,0
I-XII	100,0	39,6	35,3	4,4	20,7

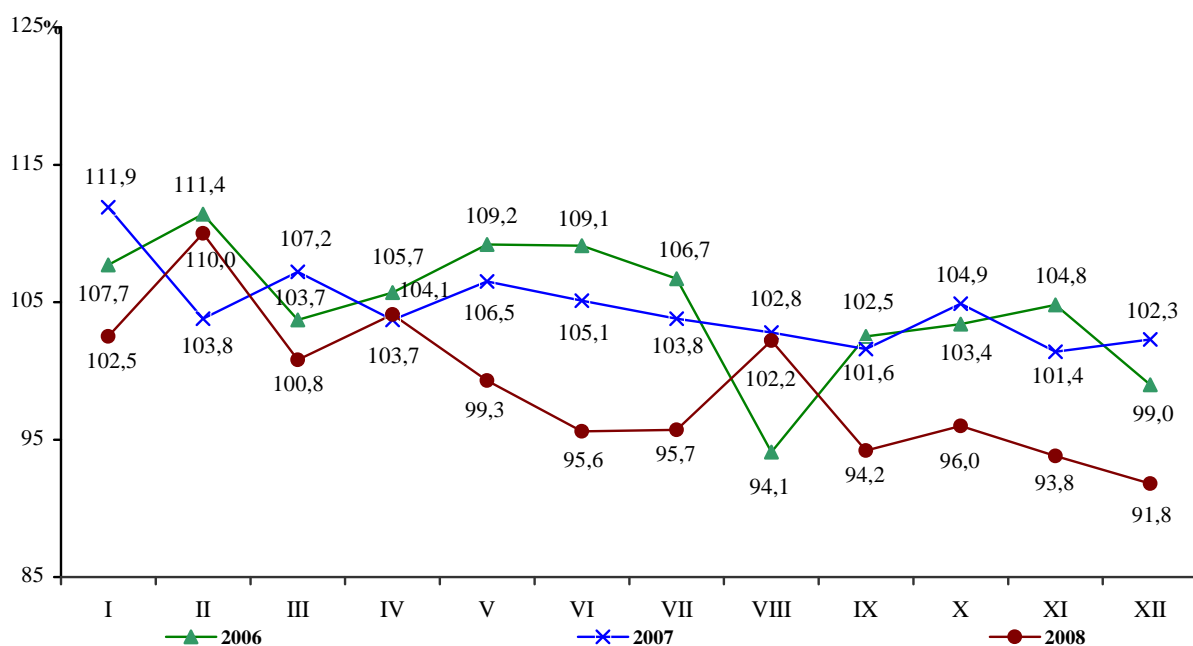
* Unități oficial înregistrate

Indicii volumului de servicii cu plat prestare populaiei
(în % fa de anul precedent)
(% ,)



Evoluia lunar a indicilor volumului de servicii cu plat prestare populaiei
prin unitile oficial înregistrate
(în % fa de luna corespunzătoare din anul precedent)

(% ,)



PRECIZĂRI METODOLOGICE

Datele din compartimentul „Comerțul exterior” sunt elaborate în baza declarațiilor vamale completate ulterior cu unele categorii de mărfuri (produse) transportate prin cablu, conducte (energie electrică, gaze naturale), care sunt cercetate în baza rapoartelor statistice.

Volumul comerțului exterior reprezintă totalitatea bunurilor materiale, care fac obiectul schimbului între Republica Moldova și alte țări, care măresc sau micșorează resursele materiale ale țării ca rezultat al intrărilor sau ieșirilor acestora din țară. În volumul comerțului exterior nu sunt incluse serviciile cu caracter material și nematerial.

Evaluarea exporturilor se efectuează în prețuri F.O.B. sau franco-frontieră țării exportatoare, a importurilor – în prețuri C.I.F. sau franco-frontieră țării importatoare.

Soldul balanței comerciale se calculează ca diferență dintre export și import.

Evoluția comerțului exterior al Republicii Moldova

milioane dolari SUA

						C
Perioada		Export		Import		Balan a comercial – total
		total	în % fa de perioada corespunzătoare din anul precedent %	total	în % fa de perioada corespunzătoare din anul precedent %	
2001		565,5	119,9	892,2	114,9	-326,7
2002		643,8	113,8	1038,0	116,3	-394,2
2003		789,9	122,7	1402,3	135,1	-612,4
2004		985,2	124,7	1768,5	126,1	-783,3
2005		1091,3	110,8	2292,3	129,6	-1201,0
2006		1051,6	96,4	2693,2	117,5	-1641,6
2007		1341,7	127,6	3689,5	137,0	-2347,8
2008		1597,3 ²	119,0	4898,9 ²	132,8	-3301,6
2007	I	73,7	110,5	197,1	140,4	-123,4
	II	90,7	105,0	271,7	151,6	-181,0
	III	110,0	112,3	290,2	133,2	-180,2
	IV	101,4	163,6	264,8	134,6	-163,4
	V	109,2	157,6	294,4	140,2	-185,2
	VI	115,1	134,8	296,2	135,8	-181,1
	VII	106,7	141,3	300,0	132,9	-193,3
	VIII	106,4	115,9	300,4	133,6	-194,0
	IX	109,2	131,1	315,2	136,8	-206,0
	X	143,3	147,6	369,4	139,3	-226,1
	XI	148,7	128,3	377,7	146,8	-229,0
	XII	127,3	105,8	412,4	125,9	-285,1
2008	I	88,6	120,3	261,4	132,6	-172,8
	II	123,8	136,5	370,8	136,5	-247,0
	III	134,5	122,2	413,6	142,5	-279,1
	IV	135,2	133,3	448,3 ¹	169,3 ¹	-313,1
	V	126,5	115,8 ¹	395,8	134,4	-269,3
	VI	129,5 ¹	112,5 ¹	443,4 ¹	149,7	-313,9
	VII	156,1	146,3	446,2	148,8	-290,1
	VIII	154,5	145,2 ¹	454,4 ¹	151,3	-299,9
	IX	154,4 ¹	141,5	437,9	138,9	-283,5
	X	150,4	104,9	428,5	116,0	-278,1
	XI	123,7	83,2	392,0	103,8	-268,3
	XII	120,1 ²	94,4	406,6 ²	98,6	-286,5

¹ Date revizuite

² Date provizorii

Sursa datelor: Serviciul Vamal (declarațiile vamale de export și import)

Comer ul exterior al Republicii Moldova cu rile lumii în anul 2008
2008

milioane dolari SUA				C		
	Export /			Import /		
	total	ponderea, %, %	în % fa de anul 2007 %, 2007 .	total	ponderea, %, %	în % fa de anul 2007 %, 2007 .
Total /	1597,3	100,0	119,0	4898,9	100,0	132,8
din care: / :						
rile CSI – total	627,9	39,3	114,1	1737,2	35,5	130,3
–						
Armenia –	3,5	0,2	218,2	0,5	0,0	152,6
Azerbaidjan –	7,1	0,5	81,6	0,3	0,0	172,5
Belarus –	92,8	5,8	113,2	199,1	4,1	167,7
Federa ia Rus –	318,4	19,9	136,8	666,1	13,6	133,6
Georgia –	6,4	0,4	186,4	0,4	0,0	48,2
Kazahstan –	44,5	2,8	97,7	21,5	0,5	188,3
Kîrgîzstan –	3,6	0,2	157,3	0,7	0,0	57,5
Tadjikistan –	0,2	0,0	28,0	0,1	0,0	121,9
Turkmenistan –	0,5	0,0	29,7	0,7	0,0	113,6
Ucraina –	142,8	9,0	85,1	839,0	17,1	122,1
Uzbekistan –	8,1	0,5	219,4	8,8	0,2	59,9
rile Uniunii Europene –	820,1	51,4	120,7	2105,4	43,0	125,2
total (UE – 27)						
c						
– (- 27)						
Austria –	12,5	0,8	40,4	74,6	1,5	200,0
Belgia –	9,6	0,6	86,1	33,9	0,7	90,3
Bulgaria –	22,3	1,4	81,9	45,1	0,9	89,4
Cipru –	0,7	0,0	40,5	0,8	0,0	46,2
Danemarca –	0,2	0,0	101,6	15,6	0,3	158,1
Estonia –	1,7	0,1	110,4	3,8	0,1	115,2
Finlanda –	0,6	0,0	1291,9	21,4	0,4	140,3
Fran a –	21,4	1,3	86,3	103,4	2,1	109,0
Germania –	63,8	4,0	74,0	364,5	7,5	114,2
Grecia –	9,0	0,6	93,5	31,3	0,6	142,6
Irlanda –	0,3	0,0	279,5	5,2	0,1	139,6
Italia –	167,1	10,5	119,2	306,2	6,3	113,7
Letonia –	2,5	0,2	70,8	7,6	0,2	144,6
Lituania –	8,1	0,5	79,2	17,9	0,4	128,1
Luxemburg –	-	-	-	0,7	0,0	479,3
Malta –	-	-	-	0,1	0,0	251,4
Olanda –	13,2	0,8	91,4	49,5	1,0	120,3
Polonia –	56,1	3,5	116,1	121,3	2,5	136,2
Portugalia –	0,1	0,0	59,3	6,8	0,1	136,3
Regatul Unit al Marii Britanii i	52,3	3,3	153,2	61,7	1,3	161,3
Irlandei de Nord –						
Republica Ceh –	5,3	0,3	89,9	57,5	1,2	131,8

Continuare

	Export /			Import /		
	total	ponderea, % , %	în % fa de anul 2007 % 2007 .	total	ponderea, % , %	în % fa de anul 2007 % 2007 .
România –	335,8	21,0	159,0	590,8	12,1	131,6
Slovacia –	7,6	0,5	85,9	25,2	0,5	150,1
Slovenia –	1,5	0,1	132,7	15,3	0,3	100,2
Spania –	1,2	0,1	75,2	35,0	0,7	138,1
Suedia –	8,7	0,6	1153,2	40,9	0,8	150,4
Ungaria –	18,5	1,2	364,5	69,3	1,4	149,4
alte ri –						
Africa de Sud –	0,02	0,0	6,7	5,7	0,1	171,4
Argentina –	-	-	-	9,6	0,2	277,2
Banglade –	-	-	-	3,3	0,1	112,7
Brazilia –	5,9	0,4	426,9	25,2	0,5	200,7
Canada –	0,9	0,1	199,0	11,2	0,2	207,9
China –	2,2	0,1	227,2	325,5	6,6	160,4
Coreea de Sud –	0,03	0,0	73,7	42,7	0,9	110,2
Croa ia –	0,8	0,1	921,5	2,1	0,0	112,3
Ecuador –	-	-	-	7,1	0,1	133,4
Egipt –	0,4	0,0	32,6	7,4	0,2	85,5
Elve ia –	39,7	2,5	175,8	27,1	0,6	143,4
Hong-Kong, RAS a Chinei –	1,1	0,1	221,3	2,3	0,1	160,6
India –	1,1	0,1	41,7	24,7	0,5	127,8
Indonezia –	0,1	0,0	13,8	5,5	0,1	112,1
Irak -	3,8	0,2	245,5	-	-	-
Islanda –	0,02	0,0	-	5,5	0,1	184,5
Israel –	1,3	0,1	96,4	38,0	0,8	263,5
Japonia –	1,9	0,1	281,6	83,6	1,7	190,3
Macedonia -	1,4	0,1	356,5	0,2	0,0	87,1
Malaysia –	-	-	-	9,2	0,2	183,2
Maroc –	2,1	0,1	-	1,0	0,0	145,7
Norvegia –	0,2	0,0	1121,9	8,5	0,2	129,9
Noua Zeelanda –	-	-	-	3,4	0,1	100,4
Panama –	4,6	0,3	5434,9	0,4	0,0	579,4
Statele Unite ale Americii –	15,1	0,9	99,6	93,3	1,9	199,3
San Marino –	1,5	0,1	-	0,3	0,0	-
Serbia –	11,1	0,7	-	8,3	0,2	-
Singapore –	0,02	0,0	1623,1	2,3	0,1	275,7
Siria –	3,9	0,2	150,9	1,5	0,0	93,8
Sudan –	5,0	0,3	46,2	0,002	0,0	141,2
Taivan –	0,1	0,0	202,1	13,3	0,3	109,5
Thailanda -	0,01	0,0	63,1	8,8	0,2	172,8
Turcia –	33,4	2,1	104,2	231,9	4,7	139,1
Vietnam –	0,03	0,0	34,6	15,7	0,3	166,7
Zimbabwe –	1,4	0,1	-	0,2	0,0	126,7

Exportul pe grupe de mrfuri în anul 2008
2008

Cod N.M.	Denumirea sec iunii	Export /		
		milioane dolari SUA	structura, % %, %	în % fa de anul 2007 % 2007 .
	Total /	1597,3	100,0	119,0
	din care: / :			
I.	Animale vii i produse animale	10,1	0,6	74,6
II.	Produse vegetale	210,1	13,2	129,0
III.	Gr simi i uleiuri animale sau vegetale	62,9	3,9	113,8
IV.	Produse alimentare; b uturi alcoolice i nealcoolice; tutun	312,2	19,6	113,1
V.	Produse minerale	63,5	4,0	111,1
VI.	Produse chimice	33,9	2,1	125,0
VII.	Materiale plastice, cauciuc i articole din acestea	38,2	2,4	115,4
VIII.	Piei brute, piei t b cite; bl nuri i produse din acestea	33,3	2,1	114,7
IX.	Lemn i produse din lemn (exclusiv mobilier)	5,4	0,3	125,2
X.	Past de lemn, hîrtie, carton i articole din acestea	16,7	1,0	61,1
XI.	Materiale textile i articole din acestea	314,0	19,7	113,6
XII.	Înc l minte, p l rii, umbrele i articole similare	48,0	3,0	119,3
XIII.	Articole din piatr , ipsos, ciment, ceramic , sticl i din materiale similare	52,5	3,3	102,4

Continuare

Cod N.M.	Denumirea sec iunii	Export /		
		milioane dolari SUA	structura, % , %	în % fa de anul 2007 % 2007 .
XIV.	Perle naturale sau de cultur , pietre pre ioase sau semipre ioase, metale pre ioase, metale placate sau suflate cu metale pre ioase i obiecte din acestea; bijuterii de fantezie; monede	0,2	0,0	491,6
XV.	Metale comune i articole din acestea	119,1	7,5	107,8
XVI.	Ma ini i aparate; echipamente electrice; aparate de înregistrat sau de reprodus sunetul i imaginile	171,1	10,7	188,6
XVII.	Mijloace i materiale de transport	16,1	1,0	85,8
XVIII.	Instrumente i aparate optice, fotografice, cinematografice, medico - chirurgicale; ceasuri; instrumente muzicale; p r i i accesorii ale acestora	28,9	1,8	123,3
XX.	M rfuri i produse diverse	61,0	3,8	136,2
XXI.	Obiecte de art , de colec ie sau antichit i	0,1	0,0	-

Importul pe grupe de mrfuri în anul 2008
2008

Cod N.M.	Denumirea sec iunii	Import /		
		milioane dolari SUA	structura, % %, %	în % fa de anul 2007 % 2007 .
	Total /	4898,9	100,0	132,8
	din care: / :			
I.	Animale vii i produse animale	100,4	2,1	162,7
II.	Produse vegetale	166,7	3,4	110,9
III.	Gr simi i uleiuri animale sau vegetale	20,9	0,4	130,4
IV.	Produse alimentare; b uturi alcoolice i nealcoolice; tutun ; -	343,4	7,0	144,4
V.	Produse minerale	1126,0	23,0	142,8
VI.	Produse chimice	416,8	8,5	131,2
VII.	Materiale plastice, cauciuc i articole din acestea ;	276,8	5,7	123,1
VIII.	Piei brute, piei t b cite; bl nuri i produse din acestea , ,	33,2	0,7	120,7
IX.	Lemn i produse din lemn (exclusiv mobilier) ()	89,3	1,8	132,0
X.	Past de lemn, hîrtie, carton i articole din acestea , ,	117,2	2,4	115,6
XI.	Materiale textile i articole din acestea	285,4	5,8	114,4
XII.	Înc l minte, p l rii, umbrele i articole similare , ,	30,9	0,6	144,5
XIII.	Articole din piatr , ipsos, ciment, ceramic , sticl i din materiale similare , , , -	138,7	2,8	135,8

Continuare

Cod N.M.	Denumirea sec iunii	Import /		
		milioane dolari SUA	structura, % %, %	în % fa de anul 2007 % 2007 .
XIV.	Perle naturale sau de cultur , pietre pre ioase sau semipre ioase, metale pre ioase, metale placate sau suflate cu metale pre ioase i obiecte din acestea; bijuterii de fantezie; monede	10,9	0,2	123,0
XV.	Metale comune i articole din acestea	372,6	7,6	110,7
XVI.	Ma ini i aparate; echipamente electrice; aparate de înregistrat sau de reprodus sunetul i imaginile	765,5	15,6	140,6
XVII.	Mijloace i materiale de transport	390,7	8,0	136,6
XVIII.	Instrumente i aparate optice, fotografice, cinematografice, medico - chirurgicale; ceasuri; instrumente muzicale; p r i i accesorii ale acestora	74,6	1,5	144,0
XX.	M rfuri i produse diverse	138,9	2,9	146,5
XXI.	Obiecte de art , de colec ie sau antichit i	0,04	0,0	861,9

Indicii valorii unitare la mrfurile exportate în trimestrul I II 2008

(în % fa de perioada corespunz toare din anul 2007)

(% $\frac{III}{2007}$ 2008)

Cod N.M.	Denumirea sec iunii	Indicii valorii unitare la mrfurile exportate – total	din care: / :		
			rile CSI	rile Uniunii Europene	alte ri
		–		-	
	Total /	116	114	113	146
	din care: / :				
I.	Animale vii i produse animale	107	106	-	109
II.	Produse vegetale	151	126	155	181
III.	Gr simi i uleiuri animale sau vegetale	173	168	175	-
IV.	Produse alimentare; b uturi alcoolice i nealcoolice; tutun	111	119	92	115
V.	Produse minerale	120	123	114	-
VI.	Produse chimice	106	103	113	113
VII.	Materiale plastice, cauciuc i articole din acestea	112	113	109	108
VIII.	Piei brute, piei t b cite; bl nuri i produse din acestea	104	124	104	99
IX.	Lemn i produse din lemn (exclusiv mobilier)	102	105	101	-
X.	Past de lemn, hirtie, carton i articole din acestea	116	122	111	76
XI.	Materiale textile i articole din acestea	110	111	110	105
XII.	Înc l minte, p l rii, umbrele i articole similare	109	126	108	-

Continuare

Cod N.M.	Denumirea sec iunii	Indicii valorii unitare la m rfurile exportate – total	din care: / :		
			rile CSI	rile Uniunii Europene	alte ri
		–		-	
XIII.	Articole din piatr , ipsos, ciment, ceramic , sticl i din materiale similare ; , , , - ;	121	118	123	133
XIV.	Perle naturale sau de cultur , pietre pre ioase sau semipre ioase, metale pre ioase, metale placate sau suflate cu metale pre ioase i obiecte din acestea; bijuterii de fantezie; monede ; ; ;	114	-	114	-
XV.	Metale comune i articole din acestea ;	115	106	120	123
XVI.	Ma ini i aparate; echipamente electrice; aparate de înregistrat sau de reprodus sunetul i imaginile ; ;	101	93	101	189
XVII.	Mijloace i materiale de transport ;	108	114	105	-
XVIII.	Instrumente i aparate optice, fotografice, cinematografice, medico - chirurgicale; ceasuri; instrumente muzicale; p r i i accesorii ale acestora ; ; ; ;	110	97	136	123
XX.	M rfuri i produse diverse	106	101	110	-
XXI.	Obiecte de art , de colec ie sau antichit i ;	-	-	-	-

Indicii valorii unitare la mrfurile importate în trimestrul III 2008

(în % față de perioada corespunzătoare din anul 2007)

III

2008

(% 2007)

Cod N.M.	Denumirea secțiunii	Indicii valorii unitare la mrfurile importate – total	din care: / :		
			rile CSI	rile Uniunii Europene	alte ri
		–		-	
	Total /	121	137	117	110
	din care: / :				
I.	Animale vii și produse animale	117	117	120	115
II.	Produse vegetale	120	117	122	123
III.	Grăsimi și uleiuri animale sau vegetale	131	135	117	145
IV.	Produse alimentare; băuturi alcoolice și nealcoolice; tutun	119	121	114	122
V.	Produse minerale	156	160	152	116
VI.	Produse chimice	114	135	110	107
VII.	Materiale plastice, cauciuc și articole din acestea	111	121	108	109
VIII.	Piei brute, piei tăbăcite; blănuri și produse din acestea	110	128	111	105
IX.	Lemn și produse din lemn (exclusiv mobilier)	106	119	93	125
X.	Pastă de lemn, hârtie, carton și articole din acestea	114	121	113	102
XI.	Materiale textile și articole din acestea	108	111	109	105
XII.	Încălzițe, pălării, umbrele și articole similare	100	132	114	91
XIII.	Articole din piatră, ipsos, ciment, ceramic, sticlă și din materiale similare	112	118	107	110

Continuare

Cod N.M.	Denumirea sec iunii	Indicii valorii unitare la m rfurile importate – total	din care: / :		
			rile CSI	rile Uniunii Europene	alte ri
		–		-	
XIV.	Perle naturale sau de cultur , pietre pre ioase sau semipre ioase, metale pre ioase, metale placate sau suflate cu metale pre ioase i obiecte din acestea; bijuterii de fantezie; monede	116	120	111	108
XV.	Metale comune i articole din acestea	124	158	102	115
XVI.	Ma ini i aparate; echipamente electrice; aparate de înregistrat sau de reprodus sunetul i imaginile	113	112	114	112
XVII.	Mijloace i materiale de transport	113	128	114	106
XVIII.	Instrumente i aparate optice, fotografice, cinematografice, medico- chirurgicale; ceasuri; instrumente muzicale; p r i i accesorii ale acestora	102	101	97	105
XX.	M rfuri i produse diverse	117	100	130	110

Indicii volumului fizic la mrfurile exportate în trimestrul III 2008

(în % fa de perioada corespunzătoare din anul 2007)

III 2008
(% 2007)

Cod N.M.	Denumirea sec iunii	Indicii volumului fizic la mrfurile exportate – total	din care: / :		
			rile CSI	rile Uniunii Europene	alte ri
		–		-	
	Total /	124	103	135	196
	din care: / :				
I.	Animale vii i produse animale	72	89	-	60
II.	Produse vegetale	168	87	300	845
III.	Gr simi i uleiuri animale sau vegetale	74	40	96	-
IV.	Produse alimentare; b uturi alcoolice i nealcoolice; tutun	103	110	85	134
	; -				
V.	Produse minerale	101	93	121	-
VI.	Produse chimice	148	146	155	93
VII.	Materiale plastice, cauciuc i articole din acestea	90	98	72	119
	;				
VIII.	Piei brute, piei t b cite; bl nuri i produse din acestea	127	1	149	70
	, ,				
IX.	Lemn i produse din lemn (exclusiv mobilier)	122	227	120	-
	(,)				
X.	Past de lemn, hârtie, carton i articole din acestea	34	34	33	100
	, ,				
XI.	Materiale textile i articole din acestea	110	129	107	121
XII.	Înc l minte, p l rii, umbrele i articole similare	107	141	106	-
	, ,				
XIII.	Articole din piatr , ipsos, ciment, ceramic , sticl i din materiale similare	81	87	74	183
	, , , -				
	,				

Continuare

Cod N.M.	Denumirea sec iunii	Indicii volumului fizic la m rfurile exportate – total	din care: / :		
			rile CSI	rile Uniunii Europene	alte ri
		–		-	
XIV.	Perle naturale sau de cultur , pietre pre ioase sau semipre ioase, metale pre ioase, metale placate sau suflate cu metale pre ioase i obiecte din acestea; bijuterii de fantezie; monede	1044	-	801	-
XV.	Metale comune i articole din acestea	147	118	158	407
XVI.	Ma ini i aparate; echipamente electrice; aparate de înregistrat sau de reprodus sunetul i imaginile	290	125	608	200
XVII.	Mijloace i materiale de transport	71	25	160	-
XVIII.	Instrumente i aparate optice, fotografice, cinematografice, medico - chirurgicale; ceasuri; instrumente muzicale; p r i i accesorii ale acestora	101	243	66	18
XX.	M rfuri i produse diverse	137	128	148	-

Indicii volumului fizic la m r furile importate în trimestrul III 2008

(în % fa de perioada corespunz toare din anul 2007)

III

2008

(% 2007)

Cod N.M.	Denumirea sec iunii	Indicii volumului fizic la m r furile importate – total	din care: / :		
			rile CSI	rile Uniunii Europene	alte ri
		–		-	
	Total /	121	98	123	158
	din care: / :				
I.	Animale vii i produse animale	166	91	163	216
II.	Produse vegetale	74	78	77	64
III.	Gr simi i uleiuri animale sau vegetale	110	122	106	86
IV.	Produse alimentare; b uturi alcoolice i nealcoolice; tutun	121	121	112	148
V.	Produse minerale	98	86	121	528
VI.	Produse chimice	122	109	120	140
VII.	Materiale plastice, cauciuc i articole din acestea	119	94	110	165
VIII.	Piei brute, piei t b cite; bl nuri i produse din acestea	104	60	100	127
IX.	Lemn i produse din lemn (exclusiv mobilier)	131	97	168	162
X.	Past de lemn, hârtie, carton i articole din acestea	99	89	95	142
XI.	Materiale textile i articole din acestea	121	148	117	126
XII.	Înc l minte, p l rii, umbrele i articole similare	171	98	128	220
XIII.	Articole din piatr , ipsos, ciment, ceramic , sticl i din materiale similare	133	119	152	134

Continuare

Cod N.M.	Denumirea sec iunii	Indicii volumului fizic la m rfurile importate – total	din care: / :		
			rile CSI	rile Uniunii Europene	alte ri
		–		-	
XIV.	Perle naturale sau de cultur , pietre pre ioase sau semipre ioase, metale pre ioase, metale placate sau suflute cu metale pre ioase i obiecte din acestea; bijuterii de fantezie; monede	141	152	176	102
XV.	Metale comune i articole din acestea	102	87	104	123
XVI.	Ma ini i aparate; echipamente electrice; aparate de înregistrat sau de reprodus sunetul i imaginile	145	100	152	159
XVII.	Mijloace i materiale de transport	134	125	106	209
XVIII.	Instrumente i aparate optice, fotografice, cinematografice, medico - chirurgicale; ceasuri; instrumente muzicale; p r i i accesorii ale acestora	263	151	177	413
XX.	M rfuri i produse diverse	139	163	116	171

Indicii valorii unitare la mrfurile exportate în trimestrul I V 2008

(în % față de perioada corespunzătoare din anul 2007)

(% $\frac{I V}{2007}$) 2008

Cod N.M.	Denumirea secțiunii	Indicii valorii unitare la mrfurile exportate – total	din care: / :		
			rile CSI	rile Uniunii Europene	alte ri
		—		-	
	Total /	94	103	88	94
	din care: / :				
I.	Animale vii și produse animale	100	100	-	125
II.	Produse vegetale	80	103	63	84
III.	Grăsimi și uleiuri animale sau vegetale	99	92	103	-
IV.	Produse alimentare; băuturi alcoolice și nealcoolice; tutun	99	105	82	108
	; -				
V.	Produse minerale	103	125	93	-
VI.	Produse chimice	92	93	89	84
VII.	Materiale plastice, cauciuc și articole din acestea	99	98	101	101
	; -				
VIII.	Piei brute, piei tăbăcite; blănuri și produse din acestea	89	126	90	71
	, ,				
IX.	Lemn și produse din lemn (exclusiv mobilier)	108	107	108	-
	(,)				
X.	Pasta de lemn, hârtie, carton și articole din acestea	101	102	99	104
	, ,				
XI.	Materiale textile și articole din acestea	102	110	101	98
XII.	Încălziți, plumb, umbrele și articole similare	98	109	96	226
	, ,				

Continuare

Cod N.M.	Denumirea sec iunii	Indicii valorii unitare la m rfurile exportate – total	din care: / :		
			rile CSI	rile Uniunii Europene	alte ri
...		–		-	
XIII.	Articole din piatr , ipsos, ciment, ceramic , sticl i din materiale similare	125	134	117	166
XIV.	Perle naturale sau de cultur , pietre pre ioase sau semipre ioase, metale pre ioase, metale placate sau suflate cu metale pre ioase i obiecte din acestea; bijuterii de fantezie; monede	-	-	-	-
XV.	Metale comune i articole din acestea	107	102	105	134
XVI.	Ma ini i aparate; echipamente electrice; aparate de înregistrat sau de reprodus sunetul i imaginile	91	104	87	118
XVII.	Mijloace i materiale de transport	96	103	89	-
XVIII.	Instrumente i aparate optice, fotografice, cinematografice, medico - chirurgicale; ceasuri; instrumente muzicale; p ri i accesorii ale acestora	99	92	100	123
XX.	M rfuri i produse diverse	100	102	98	87

Indicii valorii unitare la mrfurile importate în trimestrul IV 2008

(în % fa de perioada corespunzătoare din anul 2007)

(% $\frac{IV}{2007}$ $\frac{IV}{2008}$)

Cod N.M.	Denumirea secțiunii	Indicii valorii unitare la mrfurile importate – total	din care: / :		
			rile CSI	rile Uniunii Europene	alte ri
		–		-	
	Total /	109	122	99	110
	din care: / :				
I.	Animale vii i produse animale	111	102	111	114
II.	Produse vegetale	106	98	113	110
III.	Gr simi i uleiuri animale sau vegetale	108	104	98	133
IV.	Produse alimentare; b uturi alcoolice i nealcoolice; tutun	110	112	104	115
	; -				
V.	Produse minerale	123	137	88	116
VI.	Produse chimice	111	123	107	112
VII.	Materiale plastice, cauciuc i articole din acestea	102	106	98	107
	;				
VIII.	Piei brute, piei t b cite; bl nuri i produse din acestea	104	108	100	114
	, ,				
IX.	Lemn i produse din lemn (exclusiv mobilier)	113	119	107	113
	(,)				
X.	Past de lemn, hîrtie, carton i articole din acestea	104	106	102	106
	, ,				
XI.	Materiale textile i articole din acestea	107	106	105	109
XII.	Înc l minte, p l rii, umbrele i articole similare	112	117	105	115
	, ,				

Continuare

Cod N.M.	Denumirea sec iunii	Indicii valorii unitare la m rfurile importate – total	din care: / :		
			rile CSI	rile Uniunii Europene	alte ri
		–		-	
XIII.	Articole din piatr , ipsos, ciment, ceramic , sticl i din materiale similare	110	114	104	116
XIV.	Perle naturale sau de cultur , pietre pre ioase sau semipre ioase, metale pre ioase, metale placate sau suflate cu metale pre ioase i obiecte din acestea; bijuterii de fantezie; monede	108	112	91	125
XV.	Metale comune i articole din acestea	106	104	102	115
XVI.	Ma ini i aparate; echipamente electrice; aparate de înregistrat sau de reprodus sunetul i imaginile	106	106	104	110
XVII.	Mijloace i materiale de transport	90	106	82	103
XVIII.	Instrumente i aparate optice, fotografice, cinematografice, medico - chirurgicale; ceasuri; instrumente muzicale; p r i i accesorii ale acestora	108	102	108	109
XX.	M rfur i produse diverse	109	107	109	109

Indicii volumului fizic la mrfurile exportate în trimestrul I V 2008

(în % fa de perioada corespunz toare din anul 2007)

I V 2008

(% 2007)

Cod N.M.	Denumirea sec iunii	Indicii volumului fizic la mrfurile exportate – total	din care: / :		
			rile CSI	rile Uniunii Europene	alte ri
		–		-	
	Total /	100	92	103	125
	din care: / :				
I.	Animale vii i produse animale	31	51	-	1
II.	Produse vegetale	208	165	181	784
III.	Gr simi i uleiuri animale sau vegetale	125	153	113	-
IV.	Produse alimentare; b uturi alcoolice i nealcoolice; tutun	78	89	59	62
V.	Produse minerale	31	13	89	-
VI.	Produse chimice	101	108	122	1
VII.	Materiale plastice, cauciuc i articole din acestea	96	104	84	30
VIII.	Piei brute, piei t b cite; bl nuri i produse din acestea	91	13	100	43
IX.	Lemn i produse din lemn (exclusiv mobilier)	132	200	124	-
X.	Past de lemn, hîrtie, carton i articole din acestea	23	28	19	23
XI.	Materiale textile i articole din acestea	92	95	91	100
XII.	Înc l minte, p l rii, umbrele i articole similare	97	168	95	41
XIII.	Articole din piatr , ipsos, ciment, ceramic , sticl i din materiale similare	52	54	52	35

Continuare

Cod N.M.	Denumirea sec iunii	Indicii volumului fizic la m rfurile exportate – total	din care: / :		
			rile CSI	rile Uniunii Europene	alte ri
		–		-	
XIV.	Perle naturale sau de cultur , pietre pre ioase sau semipre ioase, metale pre ioase, metale placate sau suflate cu metale pre ioase i obiecte din aceste a; bijuterii de fantezie; monede	-	-	-	-
XV.	Metale xclusi i articole din acestea	55	83	39	63
XVI.	Ma ini i aparate; echipamente electrice; aparate de înregistrat sau de reprodus sunetul i imaginile	138	66	250	24
XVII.	Mijloace i materiale de transport	80	53	127	-
XVIII.	Instrumente i aparate optice, fotografice, cinematografice, medico - chirurgicale; ceasuri; instrumente exclusiv; p r i i accesorii ale acestora	93	95	141	45
XX.	M rfuri i produse diverse	107	117	97	93

Indicii volumului fizic la mrfurile importate în trimestrul I V 2008

(în % față de perioada corespunzătoare din anul 2007)

(% IV 2007 2008)

Cod N.M.	Denumirea secțiunii	Indicii volumului fizic la mrfurile importate – total	din care: / :		
			rile CSI	rile Uniunii Europene	alte ri
		–		–	
	Total /	97	93	92	117
	din care: / :				
I.	Animale vii și produse animale	130	81	136	149
II.	Produse vegetale	52	42	62	65
III.	Grăsimi și uleiuri animale sau vegetale	97	85	101	146
IV.	Produse alimentare; băuturi alcoolice și nealcoolice; tutun	104	99	113	121
V.	Produse minerale	99	107	84	92
VI.	Produse chimice	104	78	103	131
VII.	Materiale plastice, cauciuc și articole din acestea	98	77	93	128
VIII.	Piei brute, piei tăbăcite; blănuri și produse din acestea	99	169	86	123
IX.	Lemn și produse din lemn (exclusive mobilier)	95	84	91	187
X.	Pasta de lemn, hârtie, carton și articole din acestea	94	83	94	112
XI.	Materiale textile și articole din acestea	93	98	81	118
XII.	Încălziți, plumburi, umbrele și articole similare	130	84	82	209
XIII.	Articole din piatră, ipsos, ciment, ceramică, sticlă și din materiale similare	98	85	110	100

Continuare

Cod N.M.	Denumirea sec iunii	Indicii volumului fizic la m rfurile importate – total	din care: / :		
			rile CSI	rile Uniunii Europene	alte ri
		–		-	
XIV.	Perle naturale sau de cultur , pietre pre ioase sau semipre ioase, metale pre ioase, metale placate sau suflate cu metale pre ioase i obiecte din acestea; bijuterii de fantezie; monede	70	55	137	62
XV.	Metale comune i articole din acestea	94	102	86	94
XVI.	Ma ini i aparate; echipamente electrice; aparate de înregistrat sau de reprodus sunetul i imaginile	101	101	93	113
XVII.	Mijloace i materiale de transport	94	71	90	131
XVIII.	Instrumente i aparate optice, fotografice, cinematografice, medico - chirurgicale; ceasuri; instrumente muzicale; p r i i accesorii ale acestora	90	106	69	140
XX.	M rfuri i produse diverse	118	92	114	155

PRECIZĂRI METODOLOGICE

Indicele prețurilor de consum caracterizează evoluția de ansamblu a prețurilor mărfurilor cumpărate și tarifelor serviciilor utilizate de către populație pentru satisfacerea necesităților de trai într-o anumită perioadă (denumită perioadă curentă) față de perioada precedentă (denumită perioadă de bază).

Calculul indicelui se efectuează în baza datelor privind structura (pondera) cheltuielilor de consum conform cercetării gospodăriilor casnice în anul 2007 și prețurile înregistrate la 1000 de mărfuri și servicii reprezentative în 750 unități de comerț și prestări servicii amplasate în 8 orașe ale țării.

Rata lunară a inflației reprezintă creșterea prețurilor de consum într-o lună, față de luna precedentă.

Rata medie lunară a inflației exprimă media creșterilor lunare ale prețurilor. Se calculează ca media geometrică a indicilor lunari ai prețurilor de consum cu baza în lan, din care se scade baza de comparație egală cu 100.

$$\begin{aligned}
 & \text{Indicele prețurilor de consum} = \frac{\text{Prețurile înregistrate la } 1000 \text{ de mărfuri și servicii reprezentative în } 750 \text{ unități de comerț și prestări servicii amplasate în } 8 \text{ orașe ale țării în anul } 2007}{\text{Prețurile înregistrate la } 1000 \text{ de mărfuri și servicii reprezentative în } 750 \text{ unități de comerț și prestări servicii amplasate în } 8 \text{ orașe ale țării în anul } 2007} \times 100 \\
 & \text{Rata lunară a inflației} = \frac{\text{Prețurile înregistrate la } 1000 \text{ de mărfuri și servicii reprezentative în } 750 \text{ unități de comerț și prestări servicii amplasate în } 8 \text{ orașe ale țării în luna } t}{\text{Prețurile înregistrate la } 1000 \text{ de mărfuri și servicii reprezentative în } 750 \text{ unități de comerț și prestări servicii amplasate în } 8 \text{ orașe ale țării în luna } t-1} \times 100 \\
 & \text{Rata medie lunară a inflației} = \sqrt[n]{\frac{\text{Prețurile înregistrate la } 1000 \text{ de mărfuri și servicii reprezentative în } 750 \text{ unități de comerț și prestări servicii amplasate în } 8 \text{ orașe ale țării în luna } t}{\text{Prețurile înregistrate la } 1000 \text{ de mărfuri și servicii reprezentative în } 750 \text{ unități de comerț și prestări servicii amplasate în } 8 \text{ orașe ale țării în luna } t-1}} \times 100
 \end{aligned}$$

Indicele pre urilor de consum

Perioada	Total	din care: / :		
		Produse alimentare	M rfuri nealimentare	Servicii
perioada corespunz toare a anului precedent = 100 = 100				
2001	109,6	110,8	109,2	106,0
2002	105,2	104,3	107,6	104,7
2003	111,6	113,6	110,0	110,4
2004	112,4	112,8	111,8	112,4
2005	111,9	113,7	112,3	107,8
2006	112,7	109,1	116,4	114,7
2007	112,3	111,0	113,1	114,3
2008	112,7	115,6	108,3	116,5
2007 I	112,9	107,8	114,8	119,7
II	112,0	107,0	114,7	118,0
III	111,1	105,7	114,9	115,5
IV	111,0	106,0	114,7	115,5
V	110,6	106,1	113,7	115,6
VI	110,4	105,1	113,1	115,6
VII	112,0	111,1	113,1	111,9
VIII	113,5	117,0	112,0	111,2
IX	114,0	117,4	112,0	112,3
X	114,0	117,4	111,9	112,6
XI	113,5	116,2	111,6	112,9
XII	113,1	115,4	111,6	113,0
2008 I	113,8	117,1	110,7	114,7
II	114,8	119,6	110,5	115,4
III	115,4	122,1	110,2	115,5
IV	116,2	123,0	110,0	117,6
V	116,9	124,6	110,7	117,0
VI	115,6	121,8	110,2	117,3
VII	113,4	115,8	109,2	117,6
VIII	111,7	110,9	108,9	117,3
IX	110,7	110,6	107,4	116,3
X	109,8	109,6	106,3	115,9
XI	108,5	108,0	104,2	116,2
XII	107,3	106,5	102,1	117,5

Indicele pre urilor de consum

Perioada	Total	din care: / :			
		Produse alimentare	M rfuri nealimentare	Servicii	
luna precedent = 100 = 100					
2007	I	100,8	101,3	100,7	100,3
	II	100,6	100,4	100,5	101,2
	III	100,6	99,8	101,0	101,0
	IV	101,0	102,0	100,5	100,4
	V	100,9	101,6	100,6	100,4
	VI	100,0	98,7	100,7	100,2
	VII	101,1	101,6	101,1	100,4
	VIII	102,2	102,2	100,9	105,2
	IX	101,6	101,6	101,5	101,6
	X	101,6	102,4	101,4	100,8
	XI	101,3	101,5	101,4	100,8
	XII	100,9	101,4	100,8	100,2
2008	I	101,4	102,8	99,9	101,8
	II	101,5	102,5	100,4	101,8
	III	101,1	101,7	100,7	101,1
	IV	101,6	102,8	100,2	102,2
	V	101,5	102,9	101,2	100,0
	VI	98,9	96,5	100,2	100,4
	VII	99,1	96,7	100,3	100,7
	VIII	100,7	97,8	100,6	105,0
	IX	100,6	101,3	100,1	100,7
	X	100,8	101,5	100,4	100,5
	XI	100,0	100,0	99,4	101,1
	XII	99,8	100,0	98,7	101,2

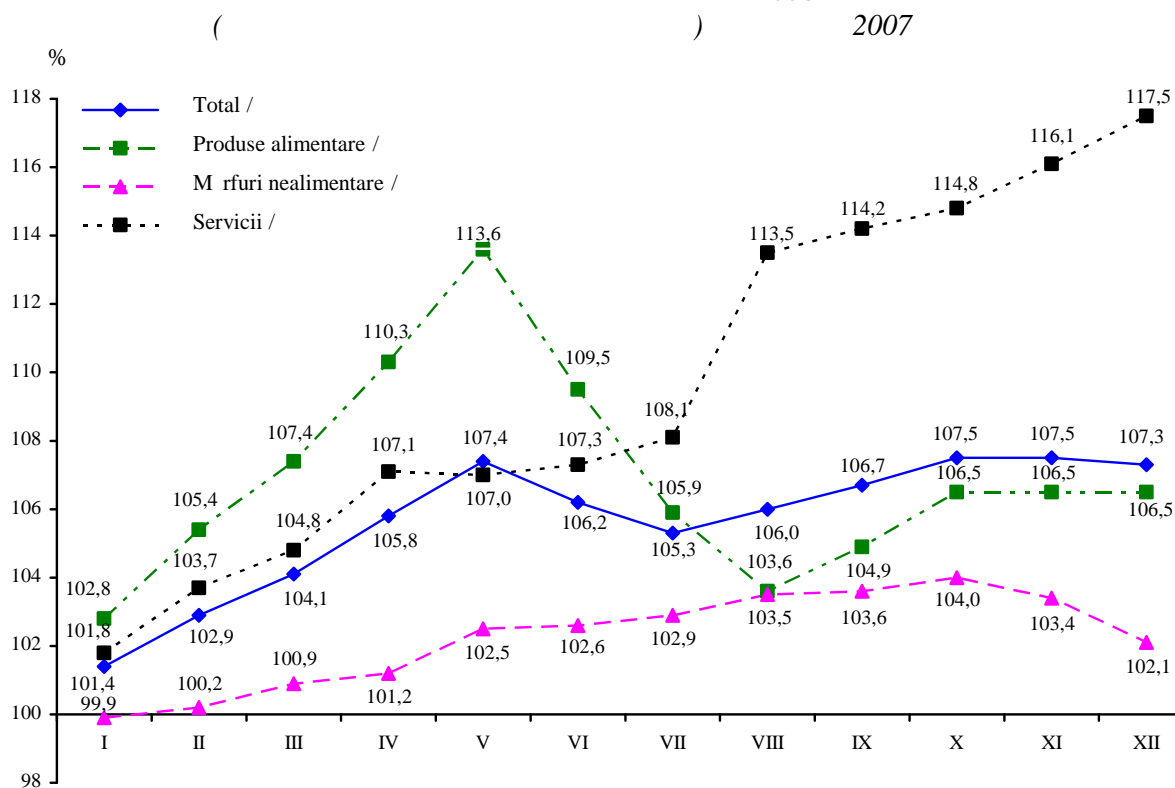
Indicele pre urilor de consum

Perioada	Total	din care: / :			
		Produse alimentare	M rfuri nealimentare	Servicii	
decembrie anul precedent = 100 = 100					
2007	I	100,8	101,3	100,7	100,3
	II	101,4	101,7	101,2	101,5
	III	102,0	101,5	102,2	102,5
	IV	103,0	103,5	102,7	102,9
	V	103,9	105,2	103,3	103,3
	VI	103,9	103,8	104,0	103,5
	VII	105,0	105,5	105,2	103,9
	VIII	107,3	107,8	106,1	109,3
	IX	109,0	109,5	107,7	111,0
	X	110,7	112,1	109,2	111,9
	XI	112,1	113,8	110,7	112,8
	XII	113,1	115,4	111,6	113,0
2008	I	101,4	102,8	99,9	101,8
	II	102,9	105,4	100,2	103,7
	III	104,1	107,4	100,9	104,8
	IV	105,8	110,3	101,2	107,1
	V	107,4	113,6	102,5	107,0
	VI	106,2	109,5	102,6	107,3
	VII	105,3	105,9	102,9	108,1
	VIII	106,0	103,6	103,5	113,5
	IX	106,7	104,9	103,6	114,2
	X	107,5	106,5	104,0	114,8
	XI	107,5	106,5	103,4	116,1
	XII	107,3	106,5	102,1	117,5

Rata medie lunar a inflaiei

Perioada	Total	din care: / :		
		Produse alimentare	Mrfuri nealimentare	Servicii
2001	0,50	0,50	0,65	0,35
2002	0,35	0,25	0,65	0,35
2003	1,20	1,55	0,90	1,00
2004	1,00	1,05	0,95	0,95
2005	0,80	0,70	1,15	0,55
2006	1,10	0,75	1,20	1,55
2007	1,05	1,20	0,90	1,05
2008	0,60	0,55	0,20	1,35
2007	I-III	1,00	1,15	0,90
	I-VI	0,65	0,65	0,55
	I-IX	0,95	1,00	0,85
	I-XII	1,05	1,20	0,90
2008	I-III	1,35	2,40	0,30
	I-VI	1,00	1,55	0,45
	I-IX	0,75	0,55	0,40
	I-XII	0,60	0,55	0,20

Indicii pre urilor de consum pe parcursul anului 2008 (cumulativ de la începutul anului) fa de decembrie 2007



PRECIZ RI METODOLOGICE

Bugetul public na ional reprezint totalitatea veniturilor i cheltuielilor, formate ca elemente independente în sistemul bugetar.

Veniturile bugetului public na ional sînt impozitele i taxele, alte încas ri, specificate de legisla ia în vigoare.

Cheltuielile bugetului public na ional sînt determinate de cheltuielile prev zute de legea bugetar anual în vederea satisfacerii necesit ilor societ ii, din care: acoperirea necesit ilor social-culturale i de cercet ri tiin ifice, între inerea aparatului de stat, acoperirea necesit ilor militare, achitarea datoriei de stat, acordarea de subven ii, dezvoltarea sectorului economic al statului etc.

Deficitul bugetar reprezint dep irea cheltuielilor asupra veniturilor.

Excedentul bugetar reprezint dep irea veniturilor asupra cheltuielilor.

Executarea bugetului public național în anul 2008¹
2008 .¹

	Prev. zut, mil. lei	Executat, mil. lei		Executat 2008 în % față de: 2008 . % :		Structura, % , %		
	2008	2007	2008	Prev. zut 2008	Executat 2007	Prev. zut 2008	Executat	
				2008	2007	2008	2007	2008
Venituri – total	25380,6	22292,0	25488,2	100,4	114,3	100,0	100,0	100,0
–								
din care: / :								
Venituri fiscale	21420,3	18396,5	21531,3	100,5	117,0	84,4	82,5	84,5
impozite pe venit	2118,0	2717,1	2197,1	103,7	80,9	8,3	12,2	8,6
contribuții de asigurări sociale obligatorii de stat	5446,6	4332,7	5410,8	99,3	124,9	21,5	19,5	21,2
prime de asigurări obligatorii de asistență medicală	1166,6	783,7	1157,3	99,2	147,7	4,6	3,5	4,6
impozite pe proprietate	257,3	226,3	262,0	101,8	115,8	1,0	1,0	1,0
impozite interne pe măruri și servicii	11301,1	9436,7	11355,2	100,5	120,3	44,5	42,3	44,6
impozite asupra comerțului internățional și operațiuni externe	1130,7	900,0	1148,9	101,6	127,7	4,5	4,0	4,5
Încasări nefiscale	1029,5	1401,7	1048,8	101,9	74,8	4,1	6,3	4,1
alte venituri din activitatea de antreprenoriat și din proprietate	412,1	915,7	414,3	100,5	45,2	1,6	4,1	1,6
taxe și plăți administrative	521,3	380,5	512,3	98,3	134,6	2,1	1,7	2,0
amenzi și sancțiuni administrative	96,1	104,9	122,2	127,2	116,5	0,4	0,5	0,5
alte încasări	–	0,6	–	–	–	–	0,0	–
Alte venituri	2930,8	2493,8	2908,1	99,2	116,6	11,5	11,2	11,4

Continuare

	Prev zut, mil. lei	Executat, mil. lei		Executat 2008 în % fa de: 2008 . % :		Structura, % , %		
	2008	2007	2008	Prev zut 2008 - 2008	Executat 2007 - 2007	Prev zut 2008 - 2008	Executat	
							2007	2008
Cheltuieli – total	26797,1	22415,6	26119,1	97,5	116,5	100,0	100,0	100,0
–								
din care: / :								
pentru economie	3564,1	3742,2	3473,2	97,4	92,8	13,3	16,7	13,3
pentru ac iunile social- culturale – total	17622,0	14038,7	17079,5	96,9	121,7	65,7	62,6	65,4
–								
inclusiv pentru:								
–								
în v mînt	5401,5	4248,6	5178,2	95,9	121,9	20,2	19,0	19,8
ocrotirea s n t ii	3548,3	2628,6	3391,5	95,6	129,0	13,2	11,7	13,0
asigurarea i asisten a social	7990,0	6596,9	7869,7	98,5	119,3	29,8	29,4	30,1
cultur , art , sport i ac iuni pentru tineret	682,2	564,6	640,1	93,8	113,4	2,5	2,5	2,5
, , ,								
pentru ap rarea na ional , organele judiciare, men inerea ordinii publice, protec ia civil	2083,9	1773,2	2041,9	98,0	115,2	7,8	7,9	7,8
pentru serviciile de stat cu destina ie general	1526,1	1265,4	1436,6	94,1	113,5	5,7	5,7	5,5
e -								
pentru activitatea economic extern	292,6	283,2	268,7	91,8	94,9	1,1	1,3	1,0
pentru deservirea datoriei de stat	724,0	609,8	721,6	99,7	118,3	2,7	2,7	2,8
alte cheltuieli	984,4	703,1	1097,6	111,5	156,1	3,7	3,1	4,2
Deficit (-), excedent (+)	-1416,5	-123,6	-630,9	x	x	x	x	x
(-), (+)								

Conform datelor Ministerului Finan elor

Soldul creditelor în economie¹

milioane lei

	Situa ia la 31 decembrie 31			
	2005	2006	2007	2008
Soldul creditelor - total	9990,5	13767,8	20883,8	25122,6
-				
din care: / :				
pe termen scurt	2442,3	2599,6	4905,6	6375,9
pe termen mediu i lung	7548,2	11168,2	15978,2	18746,7

Depuneri b ne ti ale persoanelor fizice¹

milioane lei

	Situa ia la 31 decembrie 31			
	2005	2006	2007	2008
Soldul depunerilor b ne ti ale persoanelor fizice - total	6999,9	9363,8	14214,0	17242,1
-				
în moned na ional	3595,2	4206,6	7258,7	9397,5
în valut str in	3404,7	5157,2	6955,3	7844,6

¹ Conform datelor B ncii Na ionale a Moldovei

Rulajul de cas ¹_/

milioane lei

	2004	2005	2006	2007	2008
Total încasări	25170,0	33490,2	46201,7	56243,3	62034,5
din care:					
de la comercializarea mărfurilor de consum, indiferent de canalul de desfacere	13752,5	18077,0	22878,5	28622,2	34011,1
din plățile pentru chirie și servicii comunale	994,3	1170,3	1416,3	1563,3	1617,8
de la transportul de pasageri	645,7	671,2	874,6	1174,5	1458,8
de la vânzarea valutei străine persoanelor fizice	2127,9	2636,8	3583,3	4839,2	5255,0
din impozite și taxe	1068,9	821,9	824,6	1149,3	1399,9
de la întreprinderile care prestează alte servicii	1489,4	1872,4	2274,9	2644,9	2888,3
alte	5091,3	8240,6	14349,5	16249,9	15403,6
Total eliberări	25610,6	33945,6	44109,0	55817,5	61842,2
din care:					
pentru salarii, burse, plăți sociale, plata pensiilor, indemnizațiilor și despăgubirilor de asigurare	5814,0	6875,0	7716,9	8319,1	8738,2
pentru achiziționarea produselor agricole	2592,7	2383,1	2334,4	3606,4	2969,9
pentru cumpărarea valutei străine de la persoane fizice	10879,8	15318,8	20118,5	26479,4	28515,1
pentru alte scopuri	6324,1	9368,7	13939,2	17412,6	21619,0

¹ Conform datelor Băncii Naționale a Moldovei

Activitatea companiilor de asigurare

	2006		2007		Ianuarie-septembrie			
	mil. lei	structura, % -	mil. lei	structura, % -	2007		2008	
					mil. lei	structura, % -	mil. lei	structura, % -
Încasarea primelor de asigurare – total	524,6	100,0	706,3	100,0	497,6	100,0	629,7	100,0
– din care: / :								
Asigurarea prin efectul legii	143,0	27,3	160,0	22,7	128,2	25,8	141,7	22,5
Asigurarea facultativ de bunuri	179,8	34,3	262,2	37,1	162,7	32,7	230,4	36,6
Asigurarea facultativ de persoane	66,2	12,6	93,2	13,2	65,4	13,1	84,1	13,4
Asigurarea facultativ a r spunderii civile	135,6	25,8	190,9	27,0	141,3	28,4	173,5	27,5
Plata desp gubirilor de asigurare – total	174,9	100,0	230,3	100,0	150,3	100,0	186,7	100,0
– din care: / :								
Asigur ri prin efectul legii	44,3	25,3	57,5	25,0	39,1	26,0	51,7	27,7
Asigurarea facultativ de bunuri	74,6	42,7	110,9	48,1	65,0	43,3	93,4	50,0
Asigurarea facultativ de persoane	25,7	14,7	27,6	12,0	20,9	13,9	19,0	10,2
Asigurarea facultativ a r spunderii civile	30,3	17,3	34,3	14,9	25,3	16,8	22,6	12,1

PRECIZĂRI METODOLOGICE

Numărul populației pentru anii intercenzitari se determină în baza rezultatelor ultimului recensământ și a datelor referitoare la mișcarea naturală și migratorie dintre data recensământului și anul de referință. Totodată se ia în considerare și schimbarea numărului populației în rezultatul reorganizării teritorial-administrative.

Sursa datelor pentru **mișcarea naturală a populației** sînt actele stării civile și buletinele statistice despre naștere, deces, căsătorie, divorț, întocmite de oficiile stării civile.

Ratele de natalitate, mortalitate, nupțialitate și divorțialitate sînt calculate ca raportul dintre numărul celor născuți, decedați, căsătoriți și divorțați pe parcursul anului și numărul mediu anual al populației stabile. Se calculează în promile.

Sursa datelor pentru **mișcarea migratorie a populației** este baza de date automatizată a Ministerului Dezvoltării Informaționale și a Ministerului Afacerilor Interne al Republicii Moldova.

Populația prezent pe sexe, la începutul anului
(conform datelor evidenței curente)

(,)

Anii	Numărul populației, mii locuitori			În % față de total		Revin femeii la 100 de bărbați 100
	total	masculin	feminin	masculin	feminin	
2001	3635,1	1740,6	1894,5	47,9	52,1	109
2002	3627,8	1737,5	1890,3	47,9	52,1	109
2003	3618,3	1733,3	1885,0	47,9	52,1	109
2004	3607,4	1728,4	1879,0	47,9	52,1	109
2005	3600,4	1724,8	1875,6	47,9	52,1	109
2006	3589,9	1719,3	1870,6	47,9	52,1	109
2007	3581,1	1721,0	1860,1	48,1	51,9	108
2008	3572,7	1717,5	1855,2	48,1	51,9	108
2009*	3567,5	1715,0	1852,5	48,1	51,9	108

Populația pe medii, la începutul anului
(conform datelor evidenței curente)

(,)

Anii	Numărul populației, mii locuitori			În % față de total		Numărul locuitorilor pe 1 km ² 1
	total	urban	rural	urban	rural	
2001	3635,1	1486,4	2148,7	40,9	59,1	119,8
2002	3627,8	1485,2	2142,6	40,9	59,1	119,5
2003	3618,3	1484,1	2134,2	41,0	59,0	119,2
2004	3607,4	1477,9	2129,5	41,0	59,0	118,8
2005	3600,4	1476,0	2124,4	41,0	59,0	118,6
2006	3589,9	1469,8	2120,1	40,9	59,1	118,3
2007	3581,1	1478,0	2103,1	41,3	58,7	118,0
2008	3572,7	1476,1	2096,6	41,3	58,7	117,7
2009*	3567,5	1475,1	2092,4	41,3	58,7	117,5

* Date prelabile

Principalii indicatori ai mi c rii naturale a popula iei

Perioada	N scu i-vii, persoane	Deceda i, persoane	din care, copii sub un an	Spor natural (sc dere)	C s torii	Divor uri
	,	,	<i>I</i>	()		
2001	36448	40075	597	-3627	21065	10808
2002	35705	41852	528	-6147	21685	12698
2003	36559	43047	510	-6488	24945	14668
2004	38272	41668	464	-3396	25164	14918
2005	37695	44689	468	-6994	27187	14521
2006	37587	43137	442	-5550	27128	12594
2007	37973	43050	428	-5077	29213	13923
2008	39016	41934	470	-2918	26638	12567
2007 I	3085	4184	34	-1099	1720	1207
I-II	6082	7919	66	-1837	3637	2165
I-III	9156	11857	98	-2701	4811	3356
I-IV	11845	15388	138	-3543	7170	4493
I-V	15034	18961	187	-3927	9356	5595
I-VI	18270	22166	225	-3896	11170	6727
I-VII	21669	25521	255	-3852	13502	7919
I-VIII	25044	28597	292	-3553	16255	9081
I-IX	28407	31610	320	-3203	20337	10099
I-X	31924	35322	363	-3398	24202	11427
I-XI	35263	39292	391	-4029	27787	12721
I-XII	37973	43050	428	-5077	29213	13923
2008 I	3307	4669	37	-1362	1577	1219
I-II	6560	8417	80	-1857	3246	2117
I-III	9447	11939	129	-2492	4657	3175
I-IV	12219	15277	174	-3058	5435	4315
I-V	15375	19051	210	-3676	8100	5317
I-VI	18201	22102	243	-3901	10293	6234
I-VII	21779	25162	278	-3383	12023	7412
I-VIII	25082	27994	316	-2912	15401	8342
I-IX	28645	31059	350	-2414	18798	9217
I-X	32402	34503	397	-2101	22489	10300
I-XI	35641	38072	427	-2431	25473	11431
I-XII	39016	41934	470	-2918	26638	12567

Continuare

Perioada	la 1000 locuitori / 1000				
	N scu i-vii	Deceda i	Spor natural (sc dere) ()	C s torii	Divor uri
2001	10,0	11,0	-1,0	5,8	3,0
2002	9,9	11,6	-1,7	6,0	3,5
2003	10,1	11,9	-1,8	6,9	4,1
2004	10,6	11,6	-1,0	7,0	4,1
2005	10,5	12,4	-1,9	7,6	4,0
2006	10,5	12,0	-1,5	7,6	3,5
2007	10,6	12,0	-1,4	8,2	3,9
2008	10,9	11,7	-0,8	7,5	3,5
2007 I	10,1	13,8	-3,7	5,7	4,0
I-II	10,5	13,7	-3,2	6,3	3,7
I-III	10,4	13,4	-3,0	5,5	3,8
I-IV	10,1	13,1	-3,0	6,1	3,8
I-V	10,2	12,8	-2,6	6,3	3,8
I-VI	10,3	12,5	-2,2	6,3	3,8
I-VII	10,4	12,3	-1,9	6,5	3,8
I-VIII	10,5	12,0	-1,5	6,8	3,8
I-IX	10,6	11,8	-1,2	7,6	3,8
I-X	10,7	11,9	-1,1	8,1	3,8
I-XI	10,8	12,0	-1,2	8,5	3,9
I-XII	10,6	12,0	-1,4	8,2	3,9
2008 I	10,9	15,4	-4,5	5,2	4,0
I-II	11,2	14,4	-3,2	5,5	3,6
I-III	10,6	13,4	-2,8	5,2	3,6
I-IV	10,4	12,9	-2,5	4,6	3,7
I-V	10,4	12,9	-2,5	5,5	3,6
I-VI	10,3	12,5	-2,2	5,8	3,5
I-VII	10,5	12,1	-1,6	5,8	3,6
I-VIII	10,5	11,8	-1,3	6,5	3,5
I-IX	10,7	11,6	-0,9	7,0	3,4
I-X	10,9	11,6	-0,7	7,6	3,5
I-XI	10,9	11,7	-0,7	7,8	3,5
I-XII	10,9	11,7	-0,8	7,5	3,5

PRECIZĂRI METODOLOGICE

Populație activă din punct de vedere economic – persoane de 15 ani și peste, care furnizează forță de muncă disponibilă pentru producția de bunuri și servicii, incluzând populația ocupată și omerii.

Populație ocupată – persoane de 15 ani și peste, care desfășoară o activitate economică sau socială producătoare de bunuri și servicii în scopul obținerii unor venituri sub formă de salarii sau alte beneficii.

Omeri conform criteriului BIM – persoane de 15 ani și peste, care în cursul perioadei de referință îndeplinesc concomitent următoarele condiții:

- nu au un loc de muncă și nu desfășoară o activitate în scopul obținerii unor venituri;
- sînt în căutarea unui loc de muncă, utilizînd în ultimele patru săptămîni diferite metode pentru a-l găsi;
- sînt disponibili să înceapă lucrul în următoarele 15 zile, dacă și-ar găsi imediat un loc de muncă.

Rata omajului – raportul dintre numărul omerilor și populația activă (omeri plus populația ocupată).

$$R = \frac{O}{P + O} \times 100$$

unde:

- R – rata omajului;
- O – numărul omerilor;
- P – populația ocupată;
- P + O – populația activă;

(R se exprimă în %).

¹ Conform datelor Anchetei forței de muncă

Repartizarea populației după participarea la activitatea economică

Perioada	Persoane active, mii persoane			Rata de activitate, %	Rata de ocupare, %	Rata omajului BIM, %
	total	ocupate	omeri BIM			
				, %	, %	, %
2001	1616,7	1499,0	117,7	57,9	53,7	7,3
2002	1615,0	1505,1	109,9	57,2	53,3	6,8
2003	1473,6	1356,5	117,1	51,6	47,5	7,9
2004	1432,5	1316,0	116,5	49,7	45,7	8,1
2005	1422,3	1318,7	103,7	49,0	45,4	7,3
2006	1357,2	1257,3	99,9	46,3	42,9	7,4
2007	1313,9	1247,2	66,7	44,8	42,5	5,1
2008						
2007 I-III	1257,7	1185,8	71,9	42,9	40,5	5,7
IV-VI	1383,7	1326,1	57,6	47,2	45,2	4,2
VII-IX	1364,0	1293,9	70,1	46,5	44,1	5,1
X-XII	1250	1183,0	66,9	42,6	40,3	5,4
2008 I-III	1221,0	1153,6	67,4	41,7	39,4	5,5
IV-VI	1399,2	1356,7	42,6	47,5	46,1	3,0
VII-IX	1358,7	1310,0	48,7	46,1	44,5	3,6
X-XII	1232,3	1183,9	48,3	41,8	40,2	3,9

PRECIZ RI METODOLOGICE

Salariul nominal – plăți brute în bani sau în natură acordate salariaților de obicei peste intervale regulate de timp pentru timpul lucrat sau lucrul efectuat. În salariu se includ de asemenea plățile pentru timpul nelucrat (concediile anuale), primele anuale, sezoniere sau alte prime acordate neregulat.

Salariul mediu lunar nominal al unui lucrător din economie (pe activități economice, raioane, municipii) – raportul între fondul de salarii (calculat până la careva reineri) și numărul mediu de salariați luat ca bază la calcularea salariului mediu.

Salariul real – evoluția puterii de cumpărare a salariului nominal.

Indicele salariului real – raportul dintre indicele salariului mediu nominal și indicele prețurilor de consum.

Numărul pensionarilor – persoanele care primesc lunar o sumă bănească în calitate de asigurare materială pentru limita de vârstă, invaliditate și de urmaș în conformitate cu legislația în vigoare.

Mediul mediu al pensiei lunare se calculează ca raportul dintre suma pensiilor stabilite și numărul pensionarilor aflați la evidența organelor de protecție socială.

Salariul mediu lunar al unui angajat, pe activități

lei

	2007				2008				2008 în % fa de 2007 % 2007
	I-III	I-VI	I-IX	I-XII	I-III	I-VI	I-IX	I-XII*	
Total	1783	1926	1971	2063	2286	2429	2458	2529	122,6
inclusiv:									
Agricultură, economia vînatului și silvicultură	863	911	977	1074	1129	1172	1305	1458	135,7
Pescuit, piscicultură	1099	1146	1283	1297	1261	1243	1241	1370	105,6
Industria:	2268	2366	2438	2561	2741	2879	2964	3051	119,1
industria extractivă	2434	2746	2968	3032	3127	3372	3645	3651	120,4
industria prelucrătoare	2089	2168	2235	2341	2494	2598	2686	2779	118,7
energie electrică și termică, gaze și apă caldă	3114	3298	3385	3601	3902	4225	4273	4322	120,0
Construcții	2566	2758	2908	3041	3005	3231	3486	3552	116,8
Comerț cu ridicata și cu amănuntul; repararea autovehiculelor, motocicletelor, a bunurilor casnice și personale	1694	1837	1906	2029	2224	2328	2426	2469	121,7
Hoteluri și restaurante	1602	1659	1729	1817	2023	2056	2105	2138	117,7
Transporturi și comunicații	2725	2831	2939	3027	3375	3481	3486	3524	116,4
Activități financiare	3987	4163	4266	4517	4934	5298	5366	5442	120,5
Tranzacții imobiliare, închirieri și activități de servicii prestate în întreprinderi	2178	2351	2474	2601	2877	3055	3153	3277	126,0
Administrație publică	2201	2341	2370	2394	2529	2639	2690	2808	117,3
Învățământ	1156	1365	1294	1351	1567	1798	1646	1669	123,5
Sănătate și asistență socială	1310	1550	1625	1700	1994	2143	2190	2261	133,0
Alte activități de servicii colective, sociale și personale	1351	1457	1493	1593	1848	1901	1941	2011	126,2
activități recreative, culturale și sportive	1084	1206	1236	1333	1620	1664	1661	1732	129,9

* Date preliminare

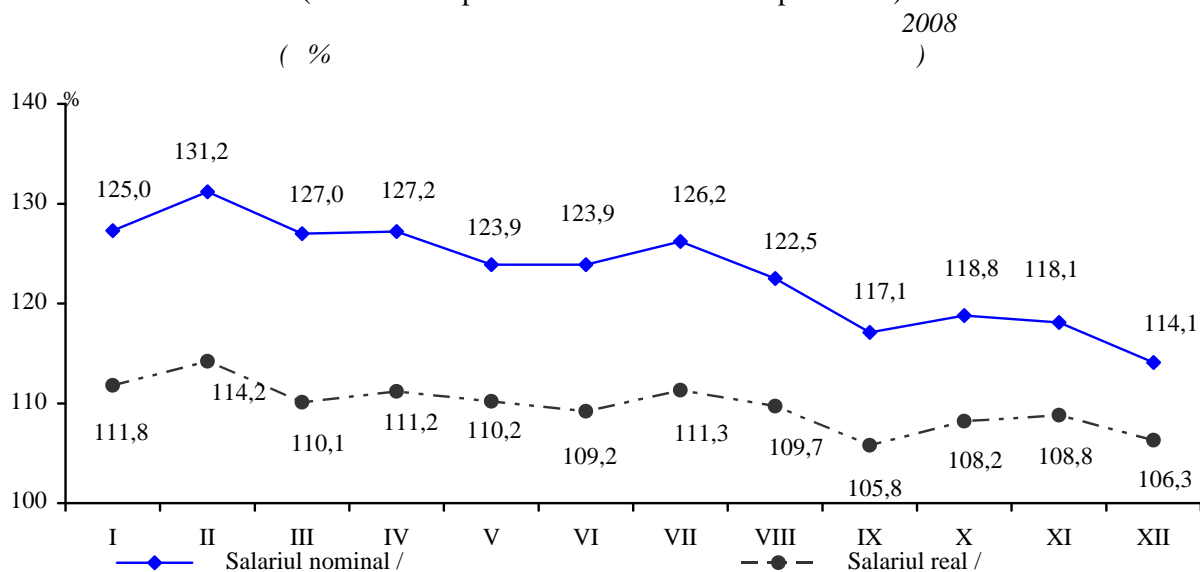
Salariul nominal mediu lunar al unui lucrător

Perioada	Salariul nominal – total			În % față de perioada corespunzătoare a anului precedent		
	–			%		
	lei	dolari SUA	Euro	lei	dolari SUA	Euro
2005	1319	104,7	84,0	119,5	117,0	116,7
2006	1697	129,2	102,9	128,7	123,4	122,5
2007	2065	170,2	124,4	121,7	131,7	120,9
2008*	2529	243,4	165,4	122,6	143,0	133,0
2007 I	1780	137,1	105,3	125,0	123,6	114,8
II	1708	133,1	101,9	119,6	120,7	110,4
III	1868	147,3	111,3	121,8	124,8	113,2
IV	1936	155,3	115,1	123,7	129,2	117,2
V	2048	165,6	122,4	123,1	130,0	122,5
VI	2221	180,8	134,8	121,8	131,4	124,1
VII	2144	176,3	128,6	122,2	133,6	123,5
VIII	2131	177,4	130,3	120,7	133,9	126,0
IX	2130	180,6	130,3	118,3	133,6	122,8
X	2197	191,3	134,6	123,5	142,4	126,5
XI	2234	197,1	134,6	119,1	138,8	121,8
XII	2630	233,1	160,0	120,0	139,0	126,0
2008 I	2266	200,7	136,5	127,3	146,4	129,6
II	2240	199,4	135,4	131,2	149,8	132,9
III	2371	219,1	141,5	127,0	148,7	127,1
IV	2462	235,4	149,2	127,2	151,6	129,6
V	2537	245,3	157,6	123,9	148,1	128,8
VI	2751	273,0	175,8	123,9	151,0	130,4
VII	2705	275,6	174,6	126,2	156,3	135,8
VIII	2612	269,9	179,4	122,5	152,1	137,7
IX	2494	251,2	174,6	117,1	139,1	134,0
X	2609	253,3	189,1	118,8	132,4	140,5
XI	2638	254,5	199,5	118,1	129,1	148,2
XII	3000	288,6	213,8	114,1	123,8	133,6

* Date preliminare /

Evoluția indicilor salariului mediu lunar în anul 2008

(în % față de perioada similară a anului precedent)



Numărul pensionarilor și mărimea medie a pensiilor stabilite

Perioada	Numărul pensionarilor aflați la evidența organelor de protecție socială, mii persoane	Mărimea medie a pensiilor lunare stabilite, lei
2001 ¹	706,5	85,1
2002 ¹	684,1	135,8
2003 ¹	653,0	161,0
2004 ¹	628,3	210,5
2005 ¹	620,7	325,3
2006 ¹	618,3	383,2
2007 ¹	621,4	442,3
2008 ¹	619,4	548,3
2009 ¹	622,6	645,5
2007 la 1 ianuarie	621,4	442,3
la 1 aprilie	620,1	442,6
la 1 iulie	618,9	532,9
la 1 octombrie	619,8	539,4
2008 la 1 ianuarie	619,4	548,3
la 1 aprilie	619,0	550,3
la 1 iulie	619,0	643,7
la 1 octombrie	620,5	644,4
2009 la 1 ianuarie	622,6	645,5

¹ La 1 ianuarie
/

PRECIZĂRI METODOLOGICE

Veniturile disponibile ale gospodăriei reprezintă totalitatea veniturilor bănești și în natură obținute din activitatea salarizată, agricolă, individuală, indemnizații sociale, precum și alte surse de venit.

Cheltuielile de consum pe un membru al gospodăriei casnice reprezintă totalitatea cheltuielilor curente pentru produse alimentare, nealimentare și servicii.

Minimul de existență reprezintă volumul minimal de bunuri materiale și servicii, necesare pentru satisfacerea cerințelor primordiale, asigurarea meninerii și susținerea viabilității omului.

¹ Conform datelor cercetării bugetelor gospodăriilor casnice

Evoluția structurii veniturilor disponibile ale populației

	2007					2008			
	I-III	IV-VI	VII-IX	X-XII	Media anual	I-III	IV-VI	VII-IX	X-XII
Total venituri disponibile (medii lunare pe o persoană), lei	884,6	1005,4	1066,4	1118,3	1018,7	1094,1	1215,2	1221,4	
(), inclusiv în % pe surse de formare: %									
:									
Venit din activitatea salariată	37,9	42,4	43,9	40,9	41,4	43,0	40,7	43,6	
Venit din activitatea agricol individual	16,5	15,3	15,3	13,9	15,1	12,0	10,9	10,4	
Venit din activitatea individual non-agricol	6,1	6,3	5,3	7,6	6,4	5,3	8,5	7,6	
Venit din proprietate	0,4	0,4	0,2	0,2	0,3	0,6	0,1	0,1	
Prestații sociale	13,9	13,5	13,2	13,7	13,6	15,1	14,1	15,5	
Pensii	11,8	11,4	11,5	11,3	11,5	12,9	11,8	13,6	
Indemnizații pentru copii	0,7	0,5	0,4	0,3	0,5	0,4	0,4	0,4	
Alte venituri	25,2	22,1	22,1	23,7	23,2	24,0	25,7	22,8	
din care remitențe	19,9	17,5	16,7	16,5	17,5	17,9	21,3	18,7	

Evoluția structurii cheltuielilor de consum ale populației

	2007					2008			
	I-III	IV-VI	VII-IX	X-XII	Media anual	I-III	IV-VI	VII-IX	X-XII
Total cheltuieli de consum (medii lunare pe o persoană), lei	984,5	1114,0	1211,3	1167,2	1119,1	1175,1	1236,7	1287,0	
(
),									
inclusiv în %									
pentru:									
% :									
produse alimentare	43,5	42,5	44,5	44,9	43,8	42,9	41,9	39,0	
butoaie alcoolice, tutun	2,9	2,6	2,2	2,5	2,5	2,3	1,9	1,4	
,									
îmbrăcăminte,									
încălzi minte	11,0	12,2	11,9	12,6	12,0	12,4	12,9	13,0	
,									
întreținerea locuinței	12,5	14,0	14,4	12,9	13,5	13,5	15,5	19,0	
dotarea locuinței	4,8	4,8	4,9	4,5	4,8	4,3	4,0	4,9	
îngrijire medicală și									
sănătate	6,5	5,1	4,9	5,4	5,4	6,1	5,2	4,7	
transport	5,9	5,0	4,2	4,8	4,9	4,8	5,1	4,7	
comunicații	4,3	4,5	4,0	4,2	4,3	4,9	4,9	4,5	
agrement	2,3	2,3	2,1	1,9	2,1	2,0	1,7	2,9	
învățământ	0,3	0,3	0,6	0,3	0,4	0,3	0,3	0,3	
hoteluri, restaurante,									
cafenele etc.	2,2	2,4	2,7	2,6	2,5	2,3	2,8	2,0	
,									
.									
alte bunuri și servicii	3,8	4,3	3,6	3,4	3,8	4,2	3,8	3,6	

Valoarea minimului de existen

(medii lunare pe o persoan , lei)

(,)

Perioada	Total popula ie	B rba i în vîrst apt de munc	Femei în vîrst apt de munc	Pensio-nari	Copii	inclusiv:		
						pîn la 1 an 1	1-6 ani 1-6	7-15 ani 7-15
2001	468,7	526,4	466,2	405,8	444,5	171,2	376,2	487,2
2002	538,4	606,5	535,9	470,4	505,0	195,0	428,9	552,3
2003	628,1	705,3	624,3	538,4	586,5	230,8	499,1	640,0
2004	679,9	762,6	674,9	576,9	641,0	251,6	545,2	699,6
2005	766,1	856,7	761,8	649,1	715,6	273,0	608,0	784,6
2006	935,1	1044,6	928,7	800,3	851,9	333,6	736,9	952,2
2007	1099,4	1227,0	1091,1	943,4	1002,7	394,3	871,2	1118,8
2007 I-III	980,2	1086,9	972,3	837,9	908,8	360,7	808,6	1004,3
IV-VI	1062,6	1188,7	1059,5	908,4	958,9	369,6	829,6	1072,3
VII-IX	1025,3	1145,4	1018,6	883,2	929,0	378,1	805,0	1036,6
X-XII	1142,1	1274,1	1130,3	975,2	1051,4	430,6	928,7	1164,1
2008 I-III	1315,3	1471,7	1307,4	1120,7	1221,4	480,7	1077,4	1343,2
IV-VI	1341,9	1423,2	1508,5	1334,9	1149,9	474,1	1067,2	1359,5
VII-IX	1245,8	1393,8	1234,7	1061,1	1163,0	460,7	998,3	1291,3
X-XII								

PRECIZĂRI METODOLOGICE

Infracțiune înregistrat – fapt obiectiv periculos, relevat și luat la evidență oficial, în conformitate cu legislația penală în vigoare.

Trafic de ființe umane este o acțiune de recrutare, adpostire sau primire a unei persoane în scop de exploatare sexual, comercial sau necomercial, prin muncă sau servicii forțate în sclavie, de folosire în conflicte armate sau în activități criminale, de prelevare a organelor sau țesutului pentru transplantare.

Numărul infracțiunilor înregistrate

	2002	2003	2004	2005	2006	2007	2008			
							I-III	I-VI	I-IX	I-XII
cazuri /										
Infracțiuni înregistrate – total	36302	32984	28846	27595	24767	24362	5789	12369	18559	24788
inclusiv: –										
omor	401	356	303	268	255	216	57	102	164	233
cu mare intenționat grav	335	417	355	395	409	408	71	169	266	385
viol	204	320	336	280	268	281	56	138	225	306
furturi	18428	15065	12682	11506	9419	9724	2327	4891	7213	9642
jafuri	1949	1527	1234	1261	950	868	228	455	719	986
tălhării	392	274	216	188	152	153	52	85	131	175
huliganism	1356	1316	1062	965	848	780	179	403	575	772
crime legate de droguri	2481	2390	2148	2106	2101	2182	468	1126	1759	2126
ponderea crimelor săvârșite de minori pe categorii de crime, %										
, %										
Infracțiuni înregistrate – total	15,6	15,7	17,6	14,6	12,4	7,3	5,4	5,1	5,5	5,9
inclusiv: –										
omor	5,0	7,8	5,0	7,9	4,5	5,1	1,8	6,7	5,5	5,2
cu mare intenționat grav	8,5	7,9	6,4	4,6	3,3	3,9	1,4	3,4	2,3	2,9
viol	16,4	18,6	17,3	8,4	11,4	8,5	7,1	9,4	9,8	9,8
furturi	25,6	25,6	28,1	25,9	22,4	12,9	9,8	8,8	9,7	10,2
jafuri	22,5	20,6	23,0	19,2	19,1	15,9	9,2	10,8	11,4	11,8
tălhării	12,8	17,6	15,7	13,8	14,1	11,1	13,4	11,8	9,9	15,4
huliganism	14,5	13,8	15,6	11,7	11,1	7,1	2,8	5,2	6,1	6,6
crime legate de droguri	6,0	5,6	6,2	3,9	4,5	1,7	1,9	1,4	1,2	1,2

Persoane condamnate în funcție de crimele săvârșite

Oc

	2001	2002	2003	2004	2005	2006	2007	2008
condamnați /								
Total	17138	18837	17160	12751	14103	12434	9764	7367
inclusiv pentru:								
:								
omor	397	340	262	240	274	279	205	172
viol	134	177	196	221	209	147	138	150
furt	8530	8825	7458	5120	3877	1859	2121	1363
jaf	830	952	813	666	658	507	544	474
tâlhării	358	318	322	210	243	172	177	139
huliganism	781	963	1094	587	521	660	642	465
crime legate de droguri	77	9	873	1234	1016	553	1452	1252
,								
alte	6031	7253	6142	4473	7305	8257	4485	3352
din care, minori condamnați								
Total	1894	2160	2099	1774	1888	1316	662	445
inclusiv pentru:								
:								
omor	17	24	17	6	15	18	14	13
viol	11	20	32	29	26	21	19	11
furt	1385	1592	1453	1234	1317	823	285	190
jaf	139	169	132	126	134	121	87	39
tâlhării	46	25	39	28	31	26	8	32
huliganism	65	94	99	73	86	42	41	37
crime legate de droguri	27	29	54	45	51	31	18	17
,								
alte	204	207	273	227	228	234	190	106

**Distribu ia de inu ilor în institu iile penitenciare
dup infrac iunile s vîr ite**

	2001	2002	2003	2004	2005	2006	2007	2008
persoane de inute /								
Total persoane de inute	7061	7525	7836	6920	6404	6647	6521	5470
inclusiv pentru:								
omor	1474	1407	1474	1375	1258	1320	1316	1211
v t m ri inten ionate grave	459	477	457	414	370	388	408	465
viol	455	429	429	407	374	379	351	362
furt	2017	2205	2456	1960	1664	1769	1368	843
jaf	500	591	514	415	315	418	426	431
tîlh rii	838	857	900	813	622	565	479	448
huliganism	169	150	156	126	87	104	100	102
crime legate de droguri	191	288	254	304	298	214	256	248
înso irea în propor ii mari i deosebit de mari	484	502	559	600	654	839	984	754
<i>alte</i>	474	639	637	506	762	651	833	606
din care, minori de inu i								
Total	106	122	191	80	129	210	141	24
inclusiv pentru:								
omor	17	14	23	19	13	13	5	10
viol	8	8	12	17	20	31	26	3
furt	31	64	114	19	43	87	35	2
jaf	22	13	19	4	4	9	11	2
tîlh rii	19	14	10	9	9	9	6	1
huliganism	-	1	2	1	2	2	-	-
crime legate de droguri	3	2	4	4	5	1	1	-
<i>alte</i>	6	6	7	7	33	58	57	6

Numărul persoanelor care au suferit în urma accidentelor rutiere

-

	2002	2003	2004	2005	2006	2007	2008			
							I-III	I-VI	I-IX	I-XII
persoane /										
Total persoane	3917	3639	3293	3161	3189	3448	543	1451	2765	3994
din care copii	554	472	396	367	333	382	84	280	532	728
inclusiv:										
deceda i	412	424	405	391	382	464	77	161	315	500
din care copii	50	27	35	29	28	28	6	16	38	46
trauma i	3505	3215	2888	2770	2807	2984	466	1290	2450	3494
din care copii	504	445	361	338	305	354	78	264	494	682

Traficul de copii și scoaterea ilegală a copiilor din țară

	2001	2002	2003	2004	2005	2006	2007	2008
trafic de copii /								
Cauze penale	3	1	14	38	42	58	41	32
numărul de copii traficați	3	1	15	41	48	59	47	34
scoaterea ilegală a copiilor din țară								
Cauze penale	3	5	6	5	16	6	10	19
numărul de copii traficați	-	10	7	5	16	7	12	22

Principalii indicatori statistici

(în % fa de perioada corespunzătoare a anului precedent;

(%) ;

	Moldova	Azerbaidjan	Armenia	Belarus
Produsul intern brut	107,2	110,8	106,8	110,0
Volumul producției industriale	100,7	106,0	102,0	110,8
Indicele prețurilor producătorilor la producția industrială	110,4	111,6	102,2	114,5
Investiții în capital fix	100,4	134,3	101,7	123,1
Mărfurile încarcate în vagoane feroviare de folosință generală³	104,5	93,4	95,3	104,9
Vânzări de mărfuri cu amănuntul - total	108,4	116,1	104,4 ⁵	120,5
din care, prin unitățile comerciale	111,7	124,0	116,8	121,8
Indicele prețurilor de consum	112,7	120,8	109,0	114,8
Salariul mediu nominal lunar al unui lucrător din economie	122,6	124,2	117,4*	126,3 ⁶
Numărul omorurilor oficial înregistrate (la sfârșitul perioadei)	94,4	87,8	99,5	84,6
Export (în prețuri curente) – total	119,0	860,1 ⁶	92,8	143,4 ⁶
din care:				
în rile CSI	114,1	151,8	95,6	135,1
în celelalte ri ale lumii	122,5	1020,0	91,5	150,5
Import (în prețuri curente) – total	132,8	129,7 ⁶	135,0	144,1 ⁶
din care:				
din rile CSI	130,3	128,5	121,0	145,4
din celelalte ri ale lumii	134,2	130,2	141,9	141,3

* Conform estimărilor

¹ Indicele producției pe principalele activități economice calculat în baza datelor despre dinamica volumului fizic al producției agriculturii, extracției de minerale, industriei prelucrătoare, producerii și distribuției energiei electrice, gazului și apei, construcțiilor, transportului, comerțului cu ridicata și cu amănuntul (pe Kazahstan inclusiv comunicațiile)

² Ianuarie-septembrie 2008 în % fa de ianuarie-septembrie 2007

³ Excepând mărfurile primite de pe căile ferate din rile CSI

⁴ Volumul mărfurilor transportate (inclusiv mărfurile intrate în tranzit din rile CSI)

⁵ Circulația vânzărilor cu amănuntul

⁶ Ianuarie-noiembrie 2008 fa de ianuarie-noiembrie 2007

⁷ Ianuarie-noiembrie 2008 fa de ianuarie-noiembrie 2007. Conform datelor Balanței de plăți a Băncii Rusiei

pe rile CSI în anul 2008

în pre uri comparabile; conform datelor oficiilor na ionale pentru statistic)

2008

;

)

Georgia	Kazahstan	Kîrgîzstan	Rusia	Tadjikistan	Turkmenistan	Uzbekistan	Ucraina
...	102,4 ¹	107,6	105,6 ¹	107,9	102,1
...	102,1	114,9	102,1	96,0	96,9
...	136,8	126,4	121,7	116,3	135,5
...	104,6	94,6	109,1*	160,8	104,7 ²
...	104,2 ⁴	79,5	97,0	88,4	96,1
...	103,6 ⁵	109,3	113,0	113,5			118,1
...	111,3	127,6	115,6	113,5			117,9
...	117,0	124,5	114,1	120,4	125,2
...	116,9 ⁶	136,0 ⁶	125,2*	144,4 ⁶	135,3 ⁶
...	88,5	94,3	98,0	83,4 ⁶	131,5
...	157,2 ⁶	147,3 ⁶	140,2 ⁷	95,8			141,7 ⁶
...	145,1	143,2	139,4	98,5	131,7
...	159,7	151,5	140,3	95,3			147,8
...	115,1 ⁶	150,1 ⁶	134,9 ⁷	128,4	149,4 ⁶
...	120,5	150,4	127,1	113,8	139,2
...	110,7	149,6	136,2	153,4	157,0

*

1

(- 2008 . %) - 2007 .

2 (- 2008 . %) - 2007 .

3 ,

4 ()

5

6 - 2008 . - 2007 .

7 - 2008 . - 2007 .