



BIROUL NAȚIONAL DE STATISTICĂ

BULETIN STATISTIC
ianuarie-septembrie 2016

СТАТИСТИЧЕСКИЙ БЮЛЛЕТЕНЬ
январь-сентябрь 2016 года

PREFAȚĂ

Indicatorii social-economici sînt prezentați în dinamică pe anii 2006-2015 și ianuarie-septembrie 2016, ultimii doi ani fiind expuși în secvență lunară și/sau trimestrială.

Informația este prezentată fără datele întreprinderilor și organizațiilor din partea stîngă a Nistrului și mun. Bender, în afara cazurilor special menționate.

Datele pe anul 2015 la o serie de indicatori sînt preliminare și în edițiile ulterioare pot fi precizate.

ПРЕДИСЛОВИЕ

Социально-экономические показатели приводятся в динамике за 2006-2015 годы и январь-сентябрь 2016 года последние два года – ежемесячно и/или поквартально.

Информация представлена без предприятий и организаций левобережья Днестра и мун. Бендер, кроме специально оговоренных случаев.

Данные за 2015 год по ряду показателей являются предварительными и в последующих изданиях могут быть уточнены.

Simboluri folosite

Используемые обозначения

-	evenimentul nu a existat <i>явление отсутствует</i>
...	lipsă de date <i>сведений нет</i>
0,0	valoare mică <i>незначительная величина</i>

CUPRINS

Содержание

PRINCIPALII INDICATORI MACROECONOMICI AI REPUBLICII MOLDOVA.....	4
<i>ОСНОВНЫЕ МАКРОЭКОНОМИЧЕСКИЕ ПОКАЗАТЕЛИ РЕСПУБЛИКИ МОЛДОВА</i>	
PRODUSUL INTERN BRUT	5
<i>ВАЛОВОЙ ВНУТРЕННИЙ ПРОДУКТ</i>	
INDUSTRIE	8
<i>ПРОМЫШЛЕННОСТЬ</i>	
AGRICULTURĂ	19
<i>СЕЛЬСКОЕ ХОЗЯЙСТВО</i>	
INVESTIȚII ȘI CONSTRUCȚII	28
<i>ИНВЕСТИЦИИ И СТРОИТЕЛЬСТВО</i>	
TRANSPORTURI ȘI COMUNICAȚII	36
<i>ТРАНСПОРТ И СВЯЗЬ</i>	
TURISM.....	45
<i>ТУРИЗМ</i>	
COMERȚ ȘI SERVICII	48
<i>ТОРГОВЛЯ И УСЛУГИ</i>	
COMERȚ EXTERIOR	52
<i>ВНЕШНЯЯ ТОРГОВЛЯ</i>	
PREȚURI	68
<i>ЦЕНЫ</i>	
FINANȚE	73
<i>ФИНАНСЫ</i>	
POPULAȚIE	79
<i>НАСЕЛЕНИЕ</i>	
OCUPARE ȘI ȘOMAJ	83
<i>ЗАНЯТОСТЬ И БЕЗРАБОТИЦА</i>	
VENITURILE POPULAȚIEI	85
<i>ДОХОДЫ НАСЕЛЕНИЯ</i>	
NIVELUL DE TRAI AL POPULAȚIEI	89
<i>УРОВЕНЬ ЖИЗНИ НАСЕЛЕНИЯ</i>	
INFRAȚIUNI	93
<i>ПРАВОНАРУШЕНИЯ</i>	
PRINCIPALII INDICATORI STATISTICI PE ȚĂRILE CSI	98
<i>ОСНОВНЫЕ СТАТИСТИЧЕСКИЕ ПОКАЗАТЕЛИ ПО СТРАНАМ СНГ</i>	

PRINCIPALII INDICATORI MACROECONOMICI AI REPUBLICII MOLDOVA

ОСНОВНЫЕ МАКРОЭКОНОМИЧЕСКИЕ ПОКАЗАТЕЛИ РЕСПУБЛИКИ МОЛДОВА

Principalii indicatori macroeconomici în ianuarie-septembrie 2016*

*Основные макроэкономические показатели в январе-сентябре 2016 года**

	Ianuarie- septembrie 2016 <i>Январь- сентябрь 2016 г.</i>	În % față de ianuarie- septembrie 2015 <i>В % к январю- сентябрю 2015 г.</i>	Ianuarie- septembrie 2015 în % față de ianuarie- septembrie 2014 <i>Январь-сентябрь 2015 г. в % к январю-сентябрю 2014 г.</i>	
Indicele volumului producției industriale, %	x	99,8	103,8	Индекс объема промышленного производства, %
Producția agricolă, mil. lei	20 706	118,9	88,2	Производство сельского хозяйства, млн. лей
Investiții în active materiale pe termen lung din contul tuturor surselor de finanțare, mil. lei	9 830,1	82,4	96,6	Инвестиции в долгосрочные материальные активы за счет всех источников финансирования, млн. лей
inclusiv lucrări de construcții-montaj	4 828,6	86,2	87,2	в том числе строительно-монтажные работы
Darea în exploatare a locuințelor (suprafața totală) din contul tuturor surselor de finanțare, mii m ²	293,0	83,8	136,8	Ввод в действие жилых домов (общая площадь) за счет всех источников финансирования, тыс. м ²
Parcursul mărfurilor transportate – total , mil. tone-km	2 805,2	98,2	92,9	Грузооборот – всего , млн. тонно-км
din care:				в том числе:
feroviar	531,5	71,2	86,3	железнодорожного
rutier ¹	2 273,0	107,7	97,1	автомобильного¹
Mărfuri transportate – total , mii tone	9 664,2	97,0	96,6	Перевезено грузов – всего , тыс. тонн
din care:				в том числе:
feroviar	2 396,0	73,7	88,3	железнодорожного
rutier ¹	7 167,9	108,7	105,4	автомобильного¹
Cifra de afaceri din comerțul cu amănuntul (cu excepția comerțului cu autovehicule și motocicletele), mil. lei	31 351,5	100,4 ²	95,5 ²	Оборот розничной торговли (за исключением автомобилей и мотоциклов), млн. лей
Cifra de afaceri pentru serviciile de piață prestate populației , mil. lei	10 777,9	100,4 ²	101,0 ²	Оборот рыночных услуг, оказанных населению , млн. лей
Cifra de afaceri din comerțul cu autovehicule și motocicletele , mil. lei	5 150,7	119,3 ³	87,3 ³	Оборот торговли автотранспортных средств и мотоциклов , млн. лей
Cifra de afaceri din comerțul cu ridicata (cu excepția comerțului cu autovehicule și motocicletele), mil. lei	55 049,3	100,5 ³	107,5 ³	Оборот оптовой торговли (за исключением автомобилей и мотоциклов), млн. лей
Cifra de afaceri din serviciile de piață prestate întreprinderilor , mil. lei	26 794,4	101,4 ³	106,1 ³	Оборот рыночных услуг, оказанных предприятиям , млн. лей
Export , mil. dolari SUA	1 432,7	99,0	83,3	Экспорт , млн. долларов США
Import , mil. dolari SUA	2 895,9	97,8	76,6	Импорт , млн. долларов США
Deficitul balanței comerciale , mil. dolari SUA	1 463,2	96,6	71,2	Дефицит торгового баланса , млн. долларов США
Cîștigul salarial mediu lunar al unui angajat în economia națională , lei	4 967,1	109,2	112,0	Среднемесячная оплата труда одного работающего в национальной экономике , лей
Cîștigul salarial real al unui salariat , %	x	101,4	103,3	Реальная оплата труда одного работника , %
Numărul șomerilor oficial înregistrați (la 1 octombrie 2016), mii persoane	21,8	102,7	133,9	Численность официально зарегистрированных безработных (на 1 октября 2016 г.), тыс. человек
Indicele prețurilor de consum	x	107,7	108,4	Индекс потребительских цен
mărfuri alimentare	x	108,9	108,4	продовольственные товары
mărfuri nealimentare	x	107,3	111,1	непродовольственные товары
servicii	x	106,6	104,4	услуги

* Date preliminare
Предварительные данные

¹ Inclusiv întreprinderile cu alte genuri de activitate, care efectuează transporturi rutiere de mărfuri și dispun de 10 și mai multe autovehicule de marfă proprii sau închiriate / Включая предприятия других видов деятельности, осуществляющие грузовые перевозки на коммерческой основе и имеющие на своем балансе или арендуящие 10 и более грузовых автомобилей

² Prețuri comparabile / Сопоставимые цены

³ Prețuri curente / Текущие цены

PRECIZĂRI METODOLOGICE

Produsul intern brut (PIB) – principalul agregat macroeconomic al sistemului conturilor naționale care reprezintă rezultatul final al activității de producție din unitățile producătoare rezidente și care corespunde valorii bunurilor și serviciilor produse de către aceste unități pentru consumul final.

La etapa de producție PIB constituie suma valorii adăugate brute pe activități economice, iar la etapa de utilizare – valoarea bunurilor și serviciilor destinate pentru consumul final, formarea brută de capital și exportul net de bunuri și servicii.

Valoarea adăugată brută (VAB) corespunde producției totale de bunuri și servicii, diminuată cu consumul intermediar.

Consumul final reprezintă valoarea bunurilor și serviciilor utilizate pentru satisfacerea directă a necesităților umane, fie ele individuale sau colective. Consumul final acoperă consumul final al gospodăriilor, administrației publice și instituțiilor fără scop lucrativ în serviciul gospodăriilor populației.

Formarea brută de capital arată procurarea netă a bunurilor și serviciilor de către unitățile – rezidente, produse în perioada considerată, dar nu și consumate. Cuprinde formarea brută de capital fix, variația stocurilor.

Produsul intern brut se calculează în prețuri curente de piață (PIB nominal) și prețuri comparabile (PIB real).

Prețul de piață include marjele comerciale și de transport, impozitele pe produse și exclude subvențiile pe produse. Pentru excluderea influenței diverselor taxe pe impozite și subvenții în diferite activități economice asupra structurii producției și a exploatării veniturilor, indicatorii de ramură se calculează în prețuri de bază.

Prețul de bază reprezintă prețul primit de producător pentru o unitate de bun sau serviciu, excluzând impozitele pe produse și incluzând subvențiile pe produse.

МЕТОДОЛОГИЧЕСКИЕ ПОЯСНЕНИЯ

Валовой внутренний продукт (ВВП) – важнейший показатель системы национальных счетов, характеризующий конечный результат производственной деятельности экономических единиц-резидентов, который измеряется стоимостью товаров и услуг, произведенных этими единицами для конечного потребления.

На стадии производства ВВП представляет сумму добавленной стоимости по видам экономической деятельности, а на стадии использования – стоимость товаров и услуг, предназначенных для конечного потребления, накопления и чистого экспорта товаров и услуг.

Валовая добавленная стоимость (ВДС) определяется как стоимость выпуска товаров и услуг за вычетом расходов на промежуточное потребление.

Конечное потребление представляет собой стоимость товаров и услуг, используемых непосредственно для удовлетворения индивидуальных и коллективных потребностей, и включает расходы на конечное потребление домашних хозяйств, государственного управления и некоммерческих организаций, обслуживающих домашние хозяйства.

Валовое накопление показывает чистое приобретение товаров и услуг, произведенных, но не потребленных в текущем периоде, и включает валовое накопление основного капитала и изменение запасов.

Валовой внутренний продукт рассчитывается в текущих рыночных ценах (номинальный ВВП) и в сопоставимых ценах (реальный ВВП).

Рыночная цена включает торгово-транспортные наценки, налоги на продукты и не включает субсидии на продукты. Для устранения влияния разных ставок налогов и субсидий в различных отраслях экономики на структуру производства и образования доходов, отраслевые показатели приводятся в основных ценах.

Основная цена – это цена, получаемая производителем за единицу товара или услуги, без налогов на продукты, но включая субсидии на продукты.

Produsul intern brut pe categorii de resurse și utilizări
*Валовой внутренний продукт по производственному методу
и по элементам конечного использования*

Perioada <i>Период</i>	Produsul intern brut <i>Валовой внутренний продукт</i>	Resurse / Ресурсы				Impozite nete pe produse <i>Чистые налоги на продукты</i>	
		Valoarea adăugată brută – total <i>Валовая добавленная стоимость – всего</i>	din care: / в том числе:				
			bunuri <i>производство товаров</i>	servicii <i>производство услуг</i>	serviciile intermediarilor financiari indirect măsurate <i>услуги финансового посредничества, измеряемые косвенным образом</i>		
<i>în prețuri curente; milioane lei в текущих ценах; миллионов лей</i>							
2006	44 754	37 339	13 070	25 385	-1 116	7 415	
2007	53 430	44 413	12 950	32 679	-1 216	9 017	
2008	62 922	51 774	14 281	38 802	-1 309	11 148	
2009	60 430	50 809	13 165	38 629	-985	9 621	
2010	71 885	59 920	18 192	43 227	-1 499	11 965	
2011	82 349	68 390	21 613	48 551	-1 774	13 959	
2012	88 228	73 686	22 210	53 219	-1 743	14 542	
2013	100 510	83 719	26 711	58 719	-1 711	16 791	
2014	112 050	94 504	30 915	65 671	-2 082	17 546	
2015	122 170	103 462			-3 230	18 708	
2015	I-III	24 462	20 510		-879	3 952	
	IV-VI	28 595	24 022		-898	4 573	
	VII-IX	35 995	30 825		-963	5 171	
	X-XII	33 117	28 105		-488	5 012	
2016	I-III	27 097	23 019		-563	4 078	
2016	IV-VI	31 434	26 576		-444	4 858	
<i>în % față de perioada corespunzătoare a anului precedent в % к соответствующему периоду предыдущего года</i>							
2006		104,8	103,6	97,4	107,8	x	111,0
2007		103,0	102,3	82,2	114,0	x	106,7
2008		107,8	106,8	117,4	103,3	x	113,1
2009		94,0	93,6	84,0	96,4	x	95,8
2010		107,1	106,2	108,3	106,3	x	111,7
2011		106,8	106,3	107,8	105,4	x	109,6
2012		99,3	99,0	91,0	103,1	x	100,8
2013		109,4	110,2	125,0	104,0	x	105,1
2014		104,8	105,2	108,0	104,1	x	102,6
2015		99,5	99,6			x	99,2
2015	I-III	104,8	105,1			x	103,4
	IV-VI	102,5	102,6			x	101,6
	VII-IX	96,3	96,1			x	97,5
	X-XII	96,7	96,9			x	95,3
2016	I-III	100,8	100,6			x	102,2
2016	IV-VI	101,8	102,4			x	98,7

Perioada <i>Период</i>	Utilizări / Использование								
	Consumul final <i>Конечное потребление</i>	din care: <i>в том числе:</i>			Formarea brută de capital <i>Валовое накопление капитала</i>	din care: <i>в том числе:</i>		din care: <i>в том числе:</i>	
		al gospodăriilor <i>домашних хозяйств</i>	al administrației publice și instituțiilor fără scop lucrativ în serviciul gospodăriilor populației <i>государственного управления и некоммерческих организаций, обслуживающих домашние хозяйства</i>			formarea brută de capital fix <i>валовое накопление основного капитала</i>	Exportul net <i>Чистый экспорт</i>	Exportul <i>Экспорт</i>	Importul <i>Импорт</i>
<i>în prețuri curente; milioane lei в текущих ценах; миллионов лей</i>									
2006	50 972	41 360	9 612	14 656	12 691	-20 874	20 254	41 128	
2007	60 618	49 178	11 440	20 360	18 222	-27 548	24 354	51 902	
2008	71 452	57 805	13 647	24 683	21 391	-33 213	25 684	58 897	
2009	68 574	53 353	15 221	13 985	13 655	-22 129	22 282	44 411	
2010	83 240	66 052	17 188	16 911	16 263	-28 266	28 197	56 463	
2011	96 091	78 104	17 987	19 904	19 179	-33 646	37 033	70 679	
2012	103 063	83 664	19 399	20 861	20 864	-35 696	38 364	74 060	
2013	113 169	92 910	20 259	24 783	23 062	-37 442	43 565	81 007	
2014	124 299	101 962	22 337	29 202	27 707	-41 451	46 538	87 989	
2015	132 213	107 762	24 451	27 694	29 597	-37 737	52 925	90 662	
2015 I-III	27 358	21 677	5 681	5 946	5 985	-8 842	12 216	21 058	
IV-VI	31 707	25 459	6 248	6 242	7 077	-9 353	12 904	22 257	
VII-IX	36 841	31 437	5 404	9 121	8 569	-9 967	12 915	22 882	
X-XII	36 307	29 189	7 118	6 385	7 966	-9 575	14 890	24 465	
2016 I-III	29 741	24 059	5 682	6 396	5 947	-9 040	12 117	21 157	
2016 IV-VI	34 137	27 822	6 315	6 952	6 838	-9 655	14 183	23 838	
<i>în % față de perioada corespunzătoare a anului precedent в % к соответствующему периоду предыдущего года</i>									
2006	108,0	107,8	109,1	x	121,3	x	101,1	109,1	
2007	103,9	103,6	105,3	x	125,5	x	110,5	114,6	
2008	105,7	105,8	105,0	x	102,2	x	103,4	102,9	
2009	93,1	91,9	98,0	x	69,1	x	87,9	76,4	
2010	107,3	109,2	100,9	x	117,2	x	113,7	114,3	
2011	107,3	109,4	99,3	x	113,0	x	127,4	119,7	
2012	100,9	101,0	100,7	x	101,8	x	101,7	102,2	
2013	105,2	106,4	99,9	x	103,8	x	109,6	104,4	
2014	102,7	103,2	100,1	x	110,0	x	101,0	100,4	
2015	98,9	97,7	98,6	x	98,8	x	102,3	95,7	
2015 I-III	100,7	100,3	98,0	x	107,6	x	106,2	100,7	
IV-VI	100,8	100,1	98,3	x	98,4	x	104,1	95,6	
VII-IX	96,3	94,9	96,8	x	95,2	x	99,9	95,7	
X-XII	98,5	96,7	101,0	x	97,2	x	99,6	91,8	
2016 I-III	101,9	102,3	100,2	x	96,4	x	94,4	101,8	
2016 IV-VI	101,8	102,2	100,1	x	90,6	x	103,0	104,3	

Notă: Începînd cu 1 ianuarie 2015 conturile naționale au trecut la CAEM, Rev..2.

Примечание: Начиная с 1 января 2015 г. национальные счета перешли на КЭДМ, Ред.2.

PRECIZĂRI METODOLOGICE

Cercetările statistice ale producției industriale cuprind activitățile încadrate în secțiunile B „Industria extractivă”, C „Industria prelucrătoare”, D „Producția și furnizarea de energie electrică și termică, gaze, apă caldă și aer condiționat” și E „Distribuția apei, salubritate, gestionarea deșeurilor, activități de decontaminare” conform Clasificatorului Activităților Economiei Moldovei CAEM, Rev.2.

Cercetările statistice cuprind:

- **lunar** – întreprinderile cu activitate principală de industrie, cu numărul personalului de la 20 persoane și mai mult – exhaustiv și cele cu numărul personalului de la 4 la 19 persoane – prin eșantion aleatoriu. Cu titlu de excepție în cercetările lunare mai sunt incluse unele unități industriale secundare ale întreprinderilor neindustriale, care ocupă o pondere importantă în activitatea industrială corespunzătoare, cum ar fi sectoarele de producere a cărnii de pasăre a unor fabrici avicole, unitățile de producere a pâinii și produselor de patiserie proaspete, altor produse alimentare din cadrul întreprinderilor de comerț, etc.

- **anual** – întreprinderile cu activitate principală de industrie și unitățile industriale secundare ale întreprinderilor neindustriale – exhaustiv.

Indicatorul **Valoarea producției fabricate** în prețuri curente este calculat pentru producția destinată vânzării (include și valoarea stocurilor evaluate la prețuri de vânzare). Pentru producția fabricată din materia primă a clientului se include doar costul serviciului de prelucrare.

Indicele producției industriale (exprimat în procente) este calculat prin metoda raportării valorii producției în luna de raport la media lunară a anului de bază 2014 (bază fixă). Este un indice valoric de tip Laspeyres. La calcularea indicelui valoarea producției include costul materiei prime a clientului. Pentru a obține un indice de volum al producției industriale, începând cu nivelul claselor CAEM Rev.2 (primele 4 semne ale codului CAEM Rev.2) indicele valoric în prețuri curente este deflatat cu indicele de preț al producției industriale. Pentru agregarea indicilor de la nivelele inferioare la cele superioare ale clasificării sunt utilizate două tipuri de ponderi: la nivelele inferioare ale clasificării (cod produs conform nomenclatorului PRODMOLD, cod grup de produse conform clasificatorului CSPM) se folosește valoarea producției fabricate în anul de bază pentru fiecare cod. La nivelele superioare: clase, grupe, diviziuni, secțiuni CAEM Rev.2 și Totalul general, este utilizată Valoarea adăugată brută a anului de bază, calculată în sistemul Conturilor Naționale.

Pentru colectarea datelor privind **producția fizică** a produselor industriale este utilizat Nomenclatorul de produse și servicii industriale PRODMOLD-2013, armonizat la standardul european PRODCOM, lista 2013.

МЕТОДОЛОГИЧЕСКИЕ ПОЯСНЕНИЯ

Статистические обследования промышленной продукции охватывают виды деятельности относящиеся к секциям В „Добыча полезных ископаемых”, С „Обрабатывающая промышленность” D „Производство и обеспечение электро- и теплоэнергией, газом, горячей водой; кондиционирование воздуха» и E „ Водоснабжение; очистка и обработка отходов и восстановительные работы” согласно Классификатору видов экономической деятельности Молдовы (КЭДМ Ред.2).

Статистические обследования охватывают:

- **ежемесячно** – предприятия с основным промышленным видом деятельности, с численностью персонала 20 и более человек – сплошным методом и предприятия с численностью от 4 до 19 человек – по случайной выборке. В порядке исключения в ежемесячном обследовании включаются также некоторые второстепенные производственные единицы непромышленных предприятий, которые занимают значительную долю в соответствующем виде деятельности, к примеру цеха по производству мяса птицы при некоторых птицеводческих фабриках, производственные единицы свежего хлеба, свежих кондитерских изделий, других продуктов при торговых предприятиях.

- **раз в году** – предприятия с основным промышленным видом деятельности и второстепенные производственные единицы непромышленных предприятий – сплошным методом.

Показатель **Стоимость произведенной продукции** в действующих ценах рассчитан на товарную продукцию (предназначенную для продажи, включающую и стоимость остатков выраженную в ценах продажи). Для продукции произведенной из давальческого сырья включается только стоимость услуги по переработке.

Индекс промышленного производства (в процентах) рассчитан методом соотношения стоимости продукции в отчетном месяце к среднемесячному уровню базисного 2014 года (постоянная база). Индекс рассчитывается исходя из стоимости произведенной продукции по формуле Ласпейреса. При расчете индекса стоимость продукции включает стоимость давальческого сырья. Чтобы рассчитать индекс физического объема промышленной продукции, начиная с уровня классов КЭДМ Ред.2 (первые 4 знака кода КЭДМ Ред.2) стоимостной индекс в действующих ценах дефлятируется используя индекс цен промышленной продукции. В процессе агрегации индексов от низших уровней к высшим уровням классификации используются два вида весов: на низших уровнях классификации (код товара согласно номенклатуре PRODMOLD, код группы товаров согласно классификатору CSPM), используется стоимость произведенной продукции в базисном году для каждого кода. Для высших уровней: классы, группы, разделы, секции КЭДМ Ред.2 и общего Итого используется Валовая добавленная стоимость в базисном году, рассчитанная в системе Национальных Счетов.

Для сбора данных о **физическом объеме производства** товаров используется Номенклатура промышленной продукции и услуг PRODMOLD-2013, гармонизированная с европейским стандартом PRODCOM, список 2013 года.

Valoarea producției industriale¹, pe principalele tipuri de activități
Объем промышленной продукции¹, по основным видам деятельности

Perioada <i>Период</i>	Industria – total <i>Промышленность – всего</i>	Industria extractivă <i>Добыча полезных ископаемых</i>	Industria prelucrătoare <i>Обрабатывающая промышленность</i>	Producția și furnizarea de energie electrică și termică, gaze, apă caldă și aer condiționat <i>Производство и обеспечение электроэнергией, газом и горячей водой; кондиционирование воздуха</i>	Distribuția apei; salubritate, gestionarea deșeurilor, activități de decontaminare <i>Водоснабжение; очистка и обработка отходов и восстановительные работы</i>
în prețuri curente, milioane lei <i>в действующих ценах, миллионов лей</i>					
2006	22 370,7	433,9	18 717,9	2 367,8	-
2007	26 173,5	518,4	21 390,3	3 175,8	-
2008	29 988,4	641,5	24 045,5	3 853,4	-
2009	22 643,9	428,7	18 080,3	4 134,9	-
2010	28 140,1	466,6	22 784,9	4 888,6	-
2011	34 194,4	574,9	28 245,1	5 374,4	-
2012	36 362,2	578,1	30 147,7	5 636,4	-
2013	39 403,3	730,4	31 707,3	4 727,1	2 238,5
2014	43 548,0	799,5	35 452,3	4 847,1	2 449,1
2015	45 654,9	760,9	37 706,6	5 004,0	2 183,4
2016 ¹					
I-III	8 972,1	81,5	7 122,4	1 768,2	-
I-VI	17 673,7	241,3	15 070,1	2 362,3	-
I-IX	27 413,2	437,2	24 154,4	2 821,6	-
I-XII					
structura, % <i>структура, %</i>					
2006	100,0	2,0	87,0	11,0	-
2007	100,0	2,0	85,3	12,7	-
2008	100,0	2,2	84,3	13,5	-
2009	100,0	1,9	79,8	18,3	-
2010	100,0	1,6	81,0	17,4	-
2011	100,0	1,7	82,6	15,7	-
2012	100,0	1,6	82,9	15,5	-
2013	100,0	1,8	80,5	12,0	5,7
2014	100,0	1,9	81,4	11,1	5,6
2015	100,0	1,7	82,6	10,9	4,8
2016 ¹					
I-III	100,0	0,9	79,4	19,7	-
I-VI	100,0	1,3	85,3	13,4	-
I-IX	100,0	1,6	88,1	10,3	-
I-XII					

¹ Datele se prezintă pe cercul de întreprinderi cu activitate principală de industrie, cuprinse în cercetare statistică lunară
Данные представлены по кругу предприятий с основным промышленным видом деятельности, охваченных ежемесячным статистическим обследованием

Producția principalelor produse industriale

Производство основных видов промышленной продукции

Perioada <i>Период</i>	Alte pietre pentru cioplit sau pentru construcții, exclusiv granit sau gresie mii tone <i>Прочие камни предназначенные для дальнейшей обработки или для строитель- ства, кроме гранита и песчаника тыс. тонн</i>	Pietriș, prundiș, bolovani și silex, mii tone <i>Щебень, гравий, галька и кремень, тыс. тонн</i>	Carne, inclusiv carne de pasăre, tone <i>Мясо, включая мясо птицы, тонны</i>	Mezeluri, tone <i>Колбасные изделия, тонны</i>	Conserve din carne, tone <i>Мясные консервы, тонны</i>
2006	281,5	1 784,9	9 028,4	14 648,7	962,3
2007	254,5	1 814,9	14 321,8	17 075,4	1 127,3
2008	253,5	2 054,9	12 116,4	18 928,0	1 349,1
2009	243,0	1 349,3	15 309,0	14 135,7	1 031,5
2010	203,6	1 640,3	23 713,2	13 202,1	1 495,1
2011	316,3	2 156,4	27 834,4	14 528,2	1 287,4
2012	441,8	2 013,5	30 952,0	15 882,8	1 496,6
2013	648,2	2 492,5	34 454,0	17 186,0	864,7
2014	674,1	2 871,1	43 071,1	16 338,7	705,4
2015	638,4	2 717,1	44 584,8	17 230,8	536,2
2016 ¹					
I-III	63,2	310,9	9 600,4	3 302,6	107,0
I-VI	195,2	895,1	17 898,4	7 180,1	225,8
I-IX	356,7	1 604,4	28 145,7	11 622,4	346,4
I-XII					

¹ Vezi remarca la pag. 10
Смотри сноску на стр.10

Continuare

Продолжение

Perioada <i>Период</i>	Conserve de legume și fructe, tone <i>Овощи и фрукты консервированные, тонны</i>	Fructe prelucrate și conservate, tone <i>Фрукты переработанные и консервированные, тонны</i>	Sucuri de fructe și legume neconcentrate, mii litri <i>Соки фруктовые и овощные, неконцентрированные, тыс. л</i>	Sucuri concentrate de fructe și legume, mii litri <i>Соки фруктовые, концентрированные, тыс. л</i>	Lapte și frișcă cu grăsimi de pînă la 6%, neconcentrate, neîndulcite, tone <i>Молоко и сливки до 6% жирности, несгущенные, неподслащенные, тонны</i>
2006	44 409,1	17 275,7	18 397,6	9 323,6	50 348,5
2007	22 701,0	16 524,0	26 921,3	21 073,5	55 271,1
2008	41 939,3	17 780,8	16 959,2	15 237,0	66 640,2
2009	26 504,9	3 737,9	11 467,2	11 747,4	61 397,9
2010	29 889,6	7 984,8	17 460,6	9 654,4	65 056,2
2011	26 335,6	6 758,2	16 828,3	12 887,0	62 920,9
2012	24 291,1	4 724,0	21 098,9	24 956,3	62 396,9
2013	25 140,5	10 741,2	22 825,5	26 233,6	65 313,3
2014	30 395,3	7 598,3	21 482,7	27 592,2	78 723,3
2015	15 673,5	7 894,7	21 534,8	17 707,8	79 969,7
2016 ¹					
I-III	609,9	184,3	3 375,1	209,7	16 071,9
I-VI	5 929,8	499,2	8 137,8	237,6	39 921,6
I-IX	13 120,4	5 647,0	12 286,6	8 168,1	65 916,8
I-XII					

¹ Vezi remarca la pag. 10
Смотри сноску на стр.10

Continuare

Продолжение

Perioada <i>Период</i>	Unt, tone <i>Масло животное, тонны</i>	Cașcaval și brânză grase, tone <i>Сыры и брынза жирные, тонны</i>	Făină, tone <i>Мука, тонны</i>	Produse de cofetărie zaharoase, tone <i>Сахаристые кондитерские изделия, тонны</i>	Pâine și produse de panificație, tone <i>Хлеб и хлебо- булочные изделия, тонны</i>
2006	3 321,4	2 007,5	133 468,7	12 226,6	112 282,4
2007	3 387,3	2 035,4	113 345,1	13 180,3	122 771,6
2008	4 337,9	2 519,1	122 558,4	13 816,3	137 519,2
2009	3 819,3	1 308,7	115 569,0	12 621,5	130 588,3
2010	4 198,8	1 779,3	108 021,8	12 876,8	129 030,6
2011	3 878,1	2 087,1	118 176,9	13 043,3	129 990,3
2012	3 764,1	2 113,3	101 879,9	12 322,4	129 274,3
2013	4 158,9	2 435,2	117 852,2	13 354,8	132 467,1
2014	4 672,8	2 427,0	118 379,7	13 733,4	128 422,6
2015	4 786,9	2 468,9	113 204,2	13 973,5	131 539,9
2016 ¹					
I-III	997,1	335,8	13 335,5	2 980,9	25 029,5
I-VI	2 619,1	1 371,8	25 888,0	6 685,2	49 908,7
I-IX	4 432,7	2 033,0	41 826,1	9 134,2	76 964,8
I-XII					

¹ Vezi remarca la pag. 10
Смотри сноску на стр.10

Continuare

Продолжение

Perioada	Produse de cofetărie făinoase, tone	Zahăr tos, mii tone	Paste făinoase, tone	Divinuri, mii l 100% alcool	Rachiuri și lichioruri, mii l 100% alcool
Период	Мучные кондитерские изделия, тонны	Сахар песок, тыс. тонн	Макаронные изделия, тонны	Дивин, тыс. л 100% спирта	Водка и ликеро-водочные изделия, тыс. л 100% спирта
2006	20 777,2	149,0	7 221,6	2 244,5	6 214,3
2007	21 434,9	74,0	6 877,0	2 022,2	4 626,5
2008	22 045,2	134,0	5 714,8	2 814,5	3 098,6
2009	22 872,0	38,4	6 121,2	1 784,6	2 432,7
2010	26 894,7	103,2	6 342,9	1 765,9	2 661,5
2011	28 342,4	88,4	6 467,6	2 395,3	2 718,8
2012	30 590,1	83,4	5 555,8	3 084,1	3 025,0
2013	33 896,5	140,3	6 250,2	3 450,8	3 895,9
2014	33 956,4	177,7	5 564,2	2 761,9	3 672,8
2015	33 613,3	84,5	5 704,4	2 186,4	3 103,4
2016 ¹					
I-III	7 046,3	-	1 158,7	239,8	754,9
I-VI	14 182,4	-	2 304,1	612,3	1 573,4
I-IX	21 097,4	25,1	3 364,1	917,5	2 216,1
I-XII					

¹ Vezi remarca la pag. 10
Смотри сноску на стр.10

Continuare

Продолжение

Perioada <i>Период</i>	Vinuri spumante, mii dal <i>Вино игристое, тыс. дал</i>	Vinuri naturale din struguri, mii dal <i>Вина виноградные натуральные тыс. дал</i>	Ape minerale și gazoase, mii dal <i>Минеральные и газированные воды, тыс. дал</i>	Băuturi nealcoolice, mii dal <i>Безалкогольные напитки, тыс. дал</i>	Articole tricotate, mii buc. <i>Трикотажные изделия, тыс. шт.</i>
2006	401,6	19 280,8	10 621,3	7 503,7	16 450,8
2007	540,7	12 494,2	12 937,7	9 442,4	16 891,7
2008	572,0	15 400,7	12 290,2	7 679,6	19 332,0
2009	499,7	12 513,5	11 119,6	5 978,7	17 590,7
2010	556,1	12 704,0	11 589,5	6 545,3	20 238,0
2011	686,4	12 462,7	10 748,6	7 236,6	17 189,9
2012	653,9	14 056,2	10 673,9	7 230,4	18 635,1
2013	595,5	15 303,6	9 518,7	6 427,5	18 157,0
2014	514,0	13 909,6	10 758,6	6 390,0	16 864,7
2015	502,3	13 448,3	11 920,7	6 542,3	15 171,4
2015 ¹					
I-III	39,8	2 177,0	2 356,4	575,1	3 736,1
I-VI	120,5	4 779,8	5 643,7	2 157,6	8 008,9
I-IX	276,9	7 470,4	9 714,8	3 819,8	11 815,1
I-XII					

¹ Vezi remarca la pag. 10
Смотри сноску на стр.10

Continuare

Продолжение

Perioada <i>Период</i>	Încălțăminte, mii per. <i>Обувь, тыс. пар</i>	Sticle și flacoane din sticlă, mil. buc. <i>Бутылки и флаконы из стекла, млн. шт.</i>	Energie electrică, mil. kWh <i>Электроэнергия, млн. кВт.ч</i>	Energie termică, mii Gcal <i>Теплоэнергия, тыс. Гкал</i>
2006	3 672,6	321,4	1 191,7	3 552,0
2007	3 795,8	302,7	1 100,0	3 094,0
2008	3 831,5	284,7	1 096,5	3 074,0
2009	2 221,3	201,3	1 033,0	2 638,0
2010	2 717,0	246,2	1 064,0	2 874,0
2011	2 848,8	326,3	1 016,0	2 721,0
2012	3 053,4	223,1	932,0	2 596,0
2013	2 942,0	272,5	905,0	2 681,0
2014	2 866,4	243,7	963,0	2 498,0
2015	1 886,3	228,9	938,0	1 729,3
2015 ¹ I-III	359,0	64,6	403,2	858,1
I-VI	974,3	125,8	513,5	927,1
I-IX	1 358,5	172,7	545,8	996,3
I-XII				

¹ Vezi remarca la pag. 10
Смотри сноску на стр.10

Indicii volumului producției industriale, pe principalele tipuri de activități
 (în % față de luna precedentă)
Индексы промышленного производства по основным видам деятельности
 (в % к предыдущему месяцу)

Perioada <i>Период</i>	Industrie – total <i>Промышленность – всего</i>	Industria extractivă <i>Добыча полезных ископаемых</i>	Industria prelucrătoare <i>Обрабатывающая промышленность</i>	Producția și furnizarea de energie electrică și termică, gaze, apă caldă și aer condiționat <i>Производство и обеспечение электро- и теплоэнергией, газом и горячей водой; кондиционирование воздуха</i>
2015 ¹ I	69,9	31,9	60,3	104,1
II	103,5	201,2	114,0	82,2
III	107,4	207,6	110,0	90,4
IV	85,7	115,8	93,4	56,6
V	112,0	116,1	120,4	65,9
VI	107,1	104,2	107,3	106,8
VII	99,4	105,7	103,5	59,9
VIII	88,1	81,8	86,5	137,8
IX	120,2	119,4	119,6	121,5
X	111,4	89,8	112,8	121,9
XI	98,8	81,0	89,7	192,2
XII	99,4	69,7	95,6	119,0
2016 ¹ I	69,2	24,5	58,5	120,3
II	110,9	259,4	128,0	71,6
III	114,3	183,8	118,1	94,7
IV	88,8	110,7	97,6	44,0
V	96,6	95,6	96,7	95,6
VI	110,2	128,3	110,6	99,6
VII	98,3	100,7	100,2	74,9
VIII	101,7	108,3	102,3	88,4
IX	110,8	105,9	110,9	112,7
X				
XI				
XII				

¹ Vezi remarca la pag. 10
Смотри сноску на стр.10

Indicii volumului producției industriale, pe principalele tipuri de activități

(în % față de luna corespunzătoare a anului precedent)

Индексы промышленного производства по основным видам деятельности

(в % к соответствующему месяцу предыдущего года)

Perioada <i>Период</i>	Industrie – total <i>Промышленность– всего</i>	Industria extractivă <i>Добыча полезных ископаемых</i>	Industria prelucrătoare <i>Обрабатывающая промышленность</i>	Producția și furnizarea de energie electrică și termică, gaze, apă caldă și aer condiționat <i>Производство и обеспечение электро- и теплоэнергией, газом и горячей водой; кондиционирование воздуха</i>
2015 ¹ I	105,7	104,0	105,3	105,2
II	106,7	153,6	114,3	91,8
III	109,6	98,4	104,7	137,7
IV	101,3	94,9	97,6	142,1
V	101,7	94,4	104,9	89,6
VI	108,5	88,7	111,4	99,3
VII	109,8	90,9	112,8	94,5
VIII	94,7	76,1	96,8	90,9
IX	98,0	85,2	100,8	93,7
X	99,7	84,0	103,1	89,7
XI	89,6	93,8	90,9	87,6
XII	92,1	97,7	94,6	86,0
2016 ¹ I	95,5	75,9	92,5	103,1
II	99,8	98,1	102,9	89,7
III	105,5	86,0	109,1	93,8
IV	110,2	82,0	117,7	71,3
V	93,4	64,7	94,0	103,1
VI	97,8	80,7	98,8	96,2
VII	94,9	76,4	94,7	114,1
VIII	107,1	101,1	109,8	77,1
IX	97,3	90,5	99,7	70,9
X				
XI				
XII				

¹ Vezi remarca la pag. 10

Смотри сноску на стр.10

PRECIZĂRI METODOLOGICE

Producția agricolă în expresie valorică este evaluată în prețuri curente și include producția vegetală și animalieră, precum și valoarea serviciilor destinate pieței prestate de către întreprinderile de deservire a agriculturii și întreprinderile agricole, gospodăriile țărănești producătoare de producție agricolă și servicii nedestinate pieței, prestate de către instituțiile și organizațiile bugetare. Pentru calcularea indicelui volumului fizic al producției agricole se utilizează prețurile comparabile, în care se estimează producția vegetală și animalieră. Până în anul 2013 în calitate de prețuri comparabile au fost utilizate prețurile anului 2005, iar începând cu anul 2013 la calcularea producției agricole în calitate de prețuri comparabile se utilizează prețurile medii ale anului precedent.

Volumul producției vegetale se determină prin mărirea recoltei globale a culturilor agricole. În expresie valorică, la valoarea recoltei globale se adaugă valoarea cheltuielilor pentru înființarea și întreținerea plantațiilor multianuale până la intrarea pe rod.

Volumul producției animaliere se determină prin mărirea masei vii a produșilor obținuți și sporului de masă obținut a vitelor și păsărilor tinere crescute, a sporului în greutate al animalelor mature, obținut în urma îngrijirii lor, precum și cantității de lapte, lână, ouă și alte produse animaliere obținute în procesul folosirii gospodărești a animalelor și păsărilor.

МЕТОДОЛОГИЧЕСКИЕ ПОЯСНЕНИЯ

Продукция сельского хозяйства в денежной оценке рассчитана в текущих ценах и включает продукцию растениеводства и животноводства, а также стоимость рыночных услуг, оказанных предприятиями по обслуживанию сельского хозяйства и сельскохозяйственными предприятиями, крестьянскими хозяйствами, производящими сельскохозяйственную продукцию, и нерыночных услуг, оказанных бюджетными организациями и учреждениями. Для расчета индекса физического объема продукции сельского хозяйства используются сопоставимые цены, в которых оценивается продукция растениеводства и животноводства. До 2013 года в качестве сопоставимых цен использовались цены 2005 года, начиная с 2013 года при расчете продукции сельского хозяйства в качестве сопоставимых цен используются средние цены предыдущего года.

Объем продукции растениеводства определяется размерами валового сбора сельскохозяйственных культур. В денежной оценке к стоимости валового сбора прибавляется стоимость закладки и выращивания молодых многолетних насаждений.

Объем продукции животноводства определяется количеством полученного приплода и прироста выращенного молодняка скота и птицы, привеса взрослого скота, полученного в результате его откорма, а также количеством молока, шерсти, яиц и других продуктов животноводства, полученных в процессе хозяйственного использования скота и птицы.

Producția agricolă (în gospodăriile de toate categoriile)
Продукция сельского хозяйства (в хозяйствах всех категорий)

Perioada <i>Период</i>	Total <i>Всего</i>	din care: <i>в том числе:</i>		
		producția vegetală <i>растениеводство</i>	producția animalieră <i>животноводство</i>	servicii <i>услуги</i>
în prețuri curente; milioane lei <i>в текущих ценах; миллионов лей</i>				
2006	13 734	9 079	4 278	377
2007	12 825	7 941	4 509	375
2008	16 503	10 600	5 519	384
2009	13 300	7 861	4 987	452
2010	19 873	13 616	5 786	471
2011	22 619	15 751	6 347	521
2012	19 922	11 968	7 529	425
2013	23 814	15 480	7 930	404
2014	27 254	17 341	9 417	496
2015	27193	18082	8584	527
2015	I-III	1669	19	87
	I-VI	4764	668	235
	I-IX	18574	11413	374
	I-XII	27193	18082	527
2016 ¹	I-III	1635	25	111
	I-VI	4720	792	240
	I-IX	20706	13729	380
	I-XII			
în % față de perioada corespunzătoare a anului precedent <i>в % к соответствующему периоду предыдущего года</i>				
2006	98,9	96,6	104,0	x
2007	76,9	66,4	98,6	x
2008	132,1	168,9	81,1	x
2009	90,4	82,8	112,1	x
2010	107,9	104,9	114,1	x
2011	105,0	107,4	100,4	x
2012	77,7	68,0	97,9	x
2013	139,1	163,6	100,1	x
2014	108,6	110,8	104,1	x
2015	86,6	77,7	103,0	x
2015	I-III	104,4	100,3	x
	I-VI	102,8	84,4	x
	I-IX	88,2	78,2	x
	I-XII	86,6	77,7	x
2016 ¹	I-III	104,0	106,5	x
	I-VI	104,1	121,5	x
	I-IX	118,9	128,4	x
	I-XII			x

¹ Conform estimărilor preliminare / По предварительной оценке

Suprafețele însămînțate cu culturi agricole în gospodăriile de toate categoriile

Посевная площадь сельскохозяйственных культур в хозяйствах всех категорий

mii ha	<i>тысяч га</i>						
	2011	2012	2013	2014	2015 ¹	2016 ¹	2016 în % față de 2015 <i>2016 в % к 2015</i>
Suprafața însămînțată – total	1 447,2	1 468,4	1 494,3	1 502,8	1 500,7	1 517,9	101,1
<i>Посевная площадь – всего</i>							
din care: / в том числе:							
Cereale și leguminoase pentru boabe – total	894,0	930,0	964,7	940,4	950,8	951,9	100,1
<i>Зерновые и зернобобовые культуры – всего</i>							
din acestea: / из них:							
grâu – total	301,8	316,1	366,6	348,6	345,3	371,1	107,5
<i>пшеница – всего</i>							
porumb pentru boabe <i>кукуруза на зерно</i>	455,5	491,8	466,2	467,8	494,2	469,9	95,1
Culturi tehnice – total	412,4	403,6	399,5	437,7	433,7	445,9	102,8
<i>Технические культуры – всего</i>							
din acestea: / из них:							
sfeclă de zahăr <i>сахарная свекла</i>	25,4	31,2	28,6	28,0	21,9	21,3	97,4
floarea soarelui <i>подсолнечник</i>	277,0	299,3	297,7	319,7	329,0	360,7	109,6
tutun <i>табак</i>	3,8	2,4	1,5	0,9	0,8	0,9	109,6
Cartofi, legume de câmp și bostănoase – total	72,6	64,6	65,7	63,1	57,3	58,8	102,6
<i>Картофель, овощи и бахчевые культуры – всего</i>							
din acestea: / из них:							
cartofi <i>картофель</i>	29,2	24,5	23,8	22,8	22,2	20,5	92,6
legume de câmp <i>овощи открытого грунта</i>	34,4	32,0	33,4	31,9	27,6	28,6	103,6
Culturi pentru nutreț – total	68,2	70,2	64,5	61,6	58,8	61,3	104,2
<i>Кормовые культуры – всего</i>							

¹ Conform stării la 1 iunie
По состоянию на 1 июня

Recolta globală a culturilor agricole în gospodăriile de toate categoriile

Валовой сбор сельскохозяйственных культур в хозяйствах всех категорий

Anii <i>Годы</i>	Cereale și leguminoase boabe – total <i>Зерновые и зернобобовые – всего</i>	din ele: /из них:			Floarea soarelui <i>Подсолнечник</i>	Sfeclă de zahăr (industrială) <i>Сахарная свекла (фабричная)</i>
		grâu – total <i>пшеница – всего</i>	orz <i>ячмень</i>	porumb <i>кукуруза</i>		
mii tone; тыс. тонн						
2005	2 838	1 057	212	1 492	331	991
2006	2 290	691	200	1 322	380	1 177
2007	902	406	115	363	156	612
2008	3 169	1 286	353	1 479	372	961
2009	2 177	737	261	1 141	284	337
2010	2 421	791	208	1 420	382	838
2011	2 498	795	194	1 468	427	589
2012	1 206	495	118	572	296	587
2013	2 681	1 009	219	1 419	504	1 009
2014	2 922	1 102	221	1 556	547	1 356
2015	2 206	922	179	1 077	485	538
în % față de anul precedent <i>в % к предыдущему году</i>						
2005	95	123	79	83	99,0	109
2006	81	65	94	89	115	119
2007	39	59	58	27	41	52
2008	de 3,5 ori	de 3,2 ori	de 3,1 ori	de 4,1 ori	de 2,4 ori	157
2009	69	57	74	77	76	35
2010	111	101	80	124	135	de 2,5 ori
2011	103	106	93	103	112	70
2012	48	62	61	39	69	99,7
2013	de 2,2 ori	de 2,0 ori	185	de 2,5 ori	170	172
2014	109	109	100,9	110	109	134
2015	76	84	81	69	89	40

Continuare					Продолжение
Anii Годы	Tutun Табак	Cartofi Картофель	Legume Овоци	Fructe și pomușoare Плоды и ягоды	Struguri Виноград
mii tone; тыс. тонн					
2005	7	378	389	386	518
2006	5	377	475	329	466
2007	4	199	222	277	598
2008	4	271	376	371	636
2009	4	261	308	308	685
2010	8	280	341	322	482
2011	5	351	362	378	595
2012	3	182	231	380	506
2013	2	240	292	419	613
2014	1	268	327	497	594
2015	1	158	246	486	599
în % față de anul precedent в % к предыдущему году					
2005	85	119	124	90	76
2006	73	99,7	122	85	90
2007	75	53	47	84	128
2008	106	136	169	134	106
2009	114	96	82	83	108
2010	172	107	111	105	70
2011	71	126	106	117	124
2012	53	52	64	100,4	85
2013	76	132	126	110	121
2014	64	112	112	119	97
2015	86	59	75	98	100,8

**Roada medie la hectar la principalele culturi agricole
în gospodăriile de toate categoriile**

Урожайность основных сельскохозяйственных культур в хозяйствах всех категорий

Anii Годы	Cereale și leguminoase boabe – total <i>Зерновые и зерно- бобовые – всего</i>	din ele: / из них:		Sfeclă de zahăr (industrială) <i>Сахарная свекла (фабричная)</i>	Floarea soarelui <i>Подсолнечник</i>
		grâu – total <i>пшеница – всего</i>	porumb <i>кукуруза</i>		
chintale la 1 hectar <i>центнеров с 1 гектара</i>					
2005	27,6	26,0	33,0	297,8	12,1
2006	25,2	23,2	29,1	283,2	13,3
2007	10,1	13,2	8,6	192,8	6,9
2008	31,7	31,2	34,9	390,9	16,5
2009	23,2	21,0	28,9	170,9	12,7
2010	26,7	22,9	34,5	319,6	15,3
2011	28,1	26,0	32,5	237,3	15,6
2012	13,4	16,0	12,3	191,5	10,0
2013	28,2	27,6	31,0	355,6	18,3
2014	31,2	31,7	33,5	498,8	17,7
2015	23,4	26,7	22,0	252,6	14,7
în % față de anul precedent <i>в % к предыдущему году</i>					
2005	98,6	95	107	113	97
2006	91	89	88	95	110
2007	40	57	30	68	52
2008	de 3,1 ori	de 2,4 ori	de 4,1 ori	de 2,0 ori	de 2,4 ori
2009	73	70	83	44	77
2010	115	110	119	187	121
2011	105	110	94	74	102
2012	48	60	38	81	64
2013	de 2,0 ori	175	de 2,5 ori	186	183
2014	111	115	108	140	97
2015	75	84	66	51	83

Continuare

Продолжение

Anii <i>Годы</i>	Tutun <i>Табак</i>	Cartofi <i>Картофель</i>	Legume de câmp <i>Овощи открытого грунта</i>	Fructe și pomușoare <i>Плоды и ягоды</i>	Struguri <i>Виноград</i>
<i>chintale la 1 hectar центнеров с 1 гектара</i>					
2005	14,5	105,7	105,4	36,7	36,2
2006	14,0	109,6	112,6	30,9	31,9
2007	12,4	56,8	59,3	26,4	41,0
2008	14,6	86,9	94,4	35,5	44,4
2009	17,6	92,7	85,8	31,7	48,4
2010	17,7	102,1	89,2	33,4	34,9
2011	14,2	119,0	101,4	39,7	45,5
2012	12,2	74,8	69,7	39,4	38,6
2013	14,8	100,7	84,8	46,0	47,3
2014	16,3	117,7	98,0	53,4	43,7
2015	15,5	71,5	84,7	43,4	45,6
<i>în % față de anul precedent в % к предыдущему году</i>					
2005	104	115	121	89	73
2006	97	104	107	84	88
2007	87	52	53	86	128
2008	118	153	153	134	108
2009	120	107	91	89	109
2010	100,6	110	104	105	72
2011	80	117	114	119	130
2012	86	63	69	99,2	85
2013	121	135	122	117	122
2014	110	117	116	116	92
2015	95	61	86	81	104

Efectivul de animale în gospodăriile de toate categoriile

(la sfârșitul perioadei)

Поголовье скота в хозяйствах всех категорий

(на конец периода)

Perioada <i>Период</i>	Bovine <i>Крупный рогатый скот</i>		Porcine	Ovine și caprine
	total <i>всего</i>	din care, vaci <i>в том числе коровы</i>	<i>Свиньи</i>	<i>Овцы и козы</i>
<i>mii capete / тыс. голов</i>				
2006	299	207	532	947
2007	232	169	299	853
2008	218	160	284	866
2009	222	161	377	915
2010	216	154	478	905
2011	204	144	439	832
2012	191	134	410	824
2013	189	131	420	849
2014	191	130	473	875
2015	189	128	466	894
2015 I-III	193	130	523	914
I-VI	196	131	498	932
I-IX	195	130	503	914
I-XII	189	128	466	894
2016 I-III	189	128	477	908
I-VI	201	129	481	925
I-IX	191	128	498	920
I-XII				
<i>în % față de perioada corespunzătoare a anului precedent</i>				
<i>в % к соответствующему периоду предыдущего года</i>				
2006	96	95	115	101
2007	78	82	56	90
2008	94	95	95	101
2009	102	100,6	133	106
2010	97	96	127	99,0
2011	94	94	92	92
2012	94	93	94	99,0
2013	99,0	97	102	103
2014	101	99,7	113	103
2015	99,0	99,0	99,0	102
2015 I-III	102	99,2	122	104
I-VI	101	99,0	107	104
I-IX	100,5	98	103	102
I-XII	99,0	99,0	99,0	102
2016 I-III	98	98	91	99,3
I-VI	103	98	96	99,3
I-IX	98	98	99,0	100,7
I-XII				

Producția animalieră în gospodăriile de toate categoriile

Продукция животноводства в хозяйствах всех категорий

Perioada	Vînzarea vitelor și păsărilor în masă vie, mii tone	Lapte, mii tone	Ouă, mil. buc.	Lînă (în masă fizică), tone	
<i>Период</i>	<i>Реализовано скота и птицы в живом весе, тыс. тонн</i>	<i>Молоко, тыс. тонн</i>	<i>Яйца, млн. шт.</i>	<i>Шерсть (в физи- ческом весе), тонн</i>	
2006	134,0	627,5	765,2	2 170	
2007	149,5	603,9	704,3	2 146	
2008	108,2	543,4	562,6	2 021	
2009	124,5	574,7	640,3	1 996	
2010	150,3	591,2	718,5	2 067	
2011	159,0	560,0	705,2	2 043	
2012	156,0	524,6	621,9	1 843	
2013	154,8	526,9	623,7	1 899	
2014	164,0	524,7	645,0	1 947	
2015	180,0	517,9	597,8	1 828	
2015	I-III	35,4	79,2	94,1	-
	I-VI	75,0	237,1	286,0	1046
	I-IX	114,0	389,8	414,7	1 893
	I-XII	180,0	517,9	597,8	1 828
2016	I-III	35,7	77,7	121,6	-
	I-VI	75,5	236,3	323,4	1046
	I-IX	116,7	390,4	450,7	1692
	I-XII				
în % față de perioada corespunzătoare a anului precedent в % к соответствующему периоду предыдущего года					
2006	111	95	100,4	104	
2007	111	96	92	99,0	
2008	72	90	80	94	
2009	115	106	114	99,0	
2010	121	103	112	104	
2011	105	95	98	99,0	
2012	98	94	88	90	
2013	99,3	100,4	100,3	103	
2014	106	99,6	103	103	
2015	110	99,0	93	94	
2015	I-III	119	103	90	-
	I-VI	116	102	92	68
	I-IX	111	99,8	87	97
	I-XII	110	99,0	93	94
2016	I-III	100,7	98	129	-
	I-VI	100,7	99,7	113	87
	I-IX	102	100,2	109	89
	I-XII				

PRECIZĂRI METODOLOGICE

Investițiile în active materiale pe termen lung reprezintă totalitatea cheltuielilor îndreptate la crearea și reproducerea mijloacelor fixe – construcția nouă, lărgirea, reconstrucția și reutilizarea tehnică a întreprinderilor industriale, agricole, de transport, comerț și altele în funcțiune, cheltuielile pentru construcția locuințelor și obiectelor cu destinație social-culturală.

Investițiile reprezintă cheltuielile efectuate pentru lucrări de construcții, de instalații și de montaj, pentru achiziționarea de utilaje, mijloace de transport, alte cheltuieli destinate creării de noi active materiale pe termen lung, cheltuieli pentru dezvoltarea, modernizarea, reconstrucția, reparația capitală celor existente, precum și valoarea serviciilor legate de transferul de proprietate al activelor pe termen lung.

МЕТОДОЛОГИЧЕСКИЕ ПОЯСНЕНИЯ

Инвестиции в долгосрочные материальные активы представляют собой совокупность затрат, направляемых на создание и воспроизводство основных средств – новое строительство, расширение, реконструкцию и техническое перевооружение действующих промышленных, сельскохозяйственных, транспортных, торговых и других предприятий, затраты на строительство жилья и объектов социально-культурного назначения.

Инвестиции представляют собой затраты для выполнения строительных работ, приобретения, установки и монтажа оборудования, транспортных средств, другие затраты, направленные на создание новых долгосрочных материальных активов, затраты на развитие, модернизацию, реконструкцию, капитальный ремонт действующих, а также стоимость услуг, связанные с передачей собственности долгосрочных материальных активов.

Principalii indicatori ai activității investiționale și de construcții
Основные показатели инвестиционной и строительной деятельности

Perioada <i>Период</i>	Investiții în active materiale pe termen lung – total <i>Инвестиции в долгосрочные материальные активы – всего</i>	din care: lucrări de construcții-montaj <i>из них: строительно-монтажные работы</i>	Volumul lucrărilor de construcții executate în antrepriză <i>Объем строительных работ, выполненных подрядным способом</i>
în prețuri curente; milioane lei <i>в текущих ценах; миллионов лей</i>			
2006	11 012,3	5 908,3	4 107,3
2007	15 335,8	8 630,0	5 842,7
2008	18 224,8	10 233,3	6 484,0
2009	11 123,6	6 047,1	3 863,2
2010	13 804,8	7 078,8	4 853,5
2011	16 449,5	7 950,3	5 337,1
2012	17 153,9	8 784,6	6 113,2
2013	19 132,3	9 881,2	8 150,6
2014	21 158,5	11 103,8	8 707,4
2015	21 123,3	10 130,4	8 212,8
2015 ¹			
I-III	2 442,4	1 009,9	974,9 ²
I-VI	6 371,7	2 918,6	2 632,5 ²
I-IX	10 950,1	5 164,1	4 675,1 ²
I-XII	20 820,6	9 893,0	8 089,9
2016 ¹			
I-III	2 115,7	1 024,7	928,8
I-VI	5 449,2	2 602,0	2 471,9
I-IX	9 830,2	4 828,6	4 587,2
I-XII			
în % față de perioada corespunzătoare a anului precedent <i>в % к соответствующему периоду предыдущего года</i>			
2006	124,0	126,0	121,9
2007	121,9	121,3	118,1
2008	102,3	98,8	92,2
2009	66,5	66,5	66,7
2010	122,6	114,4	112,0
2011	112,5	103,0	100,9
2012	98,9	100,5	104,2
2013	104,2	103,9	102,0
2014	103,8	103,9	98,7
2015	90,6	84,5	87,3
2015 ¹			
I-III	102,4	100,0	98,8
I-VI	97,5	96,3	97,0
I-IX	96,6	87,2	92,6
I-XII	91,2	83,9	87,5
2016 ¹			
I-III	77,4	93,0	87,3
I-VI	79,0	82,3	86,7
I-IX	82,4	86,2	90,4
I-XII			

¹ Datele sunt prezentate pe cercul de întreprinderi incluse în cercetările trimestriale cu numărul mediu de salariați 20 și peste – exhaustiv, iar pînă la 20 – selectiv

Данные представлены по кругу предприятий, включенных в квартальное обследование с численностью 20 и более человек по сплошному обследованию, а до 20 – по случайной выборке

² Datele obținute sunt extinse la cercul total de întreprinderi cu genul principal de activitate „Construcții”

Полученные данные распространены на весь круг предприятий с основным видом деятельности „Строительство”

Investiții în active materiale pe termen lung, pe forme de proprietate
Инвестиции в долгосрочные материальные активы по формам собственности

Perioada <i>Период</i>	Total <i>Всего</i>	din care: / из них:				
		publică <i>публичная</i>	privată <i>частная</i>	mixtă (publică și privată), fără participare străină <i>смешанная (публичная + частная), без иностранного участия</i>	a întreprinderilor mixte <i>совместных предприятий</i>	străină <i>иностранная</i>
în prețuri curente; milioane lei <i>в текущих ценах; миллионов лей</i>						
2006	11 012,3	3 702,8	4 026,2	316,7	1 566,8	1 399,8
2007	15 335,8	3 845,9	6 346,2	289,4	2 897,1	1 957,3
2008	18 224,8	4 307,1	7 899,7	265,0	3 346,2	2 406,8
2009	11 123,6	3 159,1	4 701,2	223,0	1 959,9	1 080,4
2010	13 804,8	4 137,8	5 583,7	222,0	2 309,0	1 552,3
2011	16 449,5	4 825,0	7 677,0	272,0	2 141,7	1 533,7
2012	17 153,9	5 288,9	8 292,6	138,2	2 159,5	1 274,7
2013	19 132,3	6 240,8	9 445,8	211,5	1 876,7	1 357,5
2014	21 158,5	7 519,2	10 198,5	179,0	1 762,4	1 499,4
2015	21 123,3	6 769,9	10 335,5	144,5	2 084,1	1 789,3
2015 ¹ I-III	2 442,4	715,7	1 184,5	44,3	309,2	188,7
I-VI	6 371,7	2 108,5	3 010,6	72,6	664,9	515,0
I-IX	10 950,1	4 657,6	4 219,4	122,0	1 125,0	826,1
I-XII	20 820,6	7 853,1	8 638,3	177,0	2 391,4	1 760,8
2016 ¹ I-III	2 115,7	487,2	1 144,3	4,2	237,1	242,9
I-VI	5 449,2	1 394,3	2 760,7	12,0	641,4	640,8
I-IX	9 830,2	3 013,5	4 532,2	40,3	1 074,3	1 169,9
I-XII						
structura, % <i>структура, %</i>						
2005	100,0	32,7	35,2	3,4	19,9	8,8
2006	100,0	33,6	36,6	2,9	14,2	12,7
2007	100,0	25,1	41,3	1,9	18,9	12,8
2008	100,0	23,6	43,4	1,5	18,3	13,2
2009	100,0	28,4	42,3	2,0	17,6	9,7
2010	100,0	30,0	40,4	1,6	16,7	11,2
2011	100,0	29,3	46,7	1,7	13,0	9,3
2012	100,0	30,8	48,4	0,8	12,6	7,4
2013	100,0	32,6	49,4	1,1	9,8	7,1
2014	100,0	35,5	48,2	0,9	8,3	7,1
2015	100,0	32,0	48,9	0,7	9,9	8,5
2015 ¹ I-III	100,0	29,3	48,5	1,8	12,7	7,7
I-VI	100,0	33,1	47,3	1,1	10,4	8,1
I-IX	100,0	42,5	38,5	1,1	10,3	7,5
I-XII	100,0	37,7	41,5	0,9	11,5	8,5
2016 ¹ I-III	100,0	23,0	54,1	0,2	11,2	11,5
I-VI	100,0	25,6	50,7	0,2	11,8	11,7
I-IX	100,0	30,7	46,1	0,4	10,9	11,9
I-XII	100,0					

¹ Vezi remarca 1 la pag. 29
Смотри сноску 1 на стр. 29

Investiții în active materiale pe termen lung, pe surse de finanțare

Инвестиции в долгосрочные материальные активы по источникам финансирования

Perioada <i>Период</i>	Total <i>Всего</i>	din care, finanțate din contul: <i>из них, финансируемые за счет:</i>				
		mijloacelor bugetare <i>бюджетных средств</i>	mijloacelor proprii ale agenților economici <i>собственных средств эконо- мических агентов</i>	mijloacelor populației <i>средств населения</i>	mijloacelor investitorilor străini <i>средств иностранных инвесторов</i>	altor surse <i>прочих источников</i>
în prețuri curente; milioane lei <i>в текущих ценах; миллионов лей</i>						
2006	11 012,3	1 442,6	5 820,7	196,3	2 088,3	1 464,4
2007	15 335,8	2 024,7	7 499,2	212,8	3 097,8	2 501,6
2008	18 224,8	2 312,9	9 101,4	274,0	3 727,3	2 809,2
2009	11 123,6	1 087,3	5 731,4	365,9	2 418,5	1 520,5
2010	13 804,8	1 221,9	7 331,9	305,4	2 506,6	2 439,0
2011	16 449,5	1 503,1	9 664,3	483,4	1 299,3	3 499,4
2012	17 153,9	1 746,4	10 051,3	419,9	1 348,9	3 587,3
2013	19 132,3	2 197,4	10 921,3	441,1	1 429,5	4 143,0
2014	21 158,5	3 351,9	11 685,4	386,8	1 267,7	4 466,7
2015	21 123,3	2 663,7	12 567,2	504,6	1 492,2	3 895,6
2015 ¹ I-III	2 442,4	172,3	1 614,7	81,8	201,9	371,6
I-VI	6 371,7	767,3	3 889,8	164,7	409,2	1 140,7
I-IX	10 950,1	1 722,9	6 215,7	341,2	784,0	1 886,2
I-XII	20 820,6	3 000,8	12 568,1	503,5	1 243,8	3 504,3
2016 ¹ I-III	2 115,7	68,1	1 597,0	73,5	197,5	179,6
I-VI	5 449,2	299,6	3 997,1	160,0	265,7	726,8
I-IX	9 830,2	796,9	6 575,0	230,2	574,5	1 653,6
I-XII						
structura, % / структура, %						
2006	100,0	13,1	52,9	1,8	19,0	13,3
2007	100,0	13,2	48,9	1,4	20,2	16,3
2008	100,0	12,7	49,9	1,5	20,5	15,4
2009	100,0	9,8	51,1	3,4	21,6	14,1
2010	100,0	8,9	53,1	2,2	18,2	17,7
2011	100,0	9,1	58,8	2,9	7,9	21,3
2012	100,0	10,2	58,6	2,4	7,9	20,9
2013	100,0	11,5	57,1	2,3	7,5	21,7
2014	100,0	15,9	55,2	1,8	6,0	21,1
2015	100,0	12,6	59,5	2,4	7,1	18,4
2015 ¹ I-III	100,0	7,0	66,2	3,3	8,3	15,2
I-VI	100,0	12,1	61,0	2,6	6,4	17,9
I-IX	100,0	15,7	56,8	3,1	7,2	17,2
I-XII	100,0	14,4	60,4	2,4	6,0	16,8
2016 ¹ I-III	100,0	3,2	75,5	3,5	9,3	8,5
I-VI	100,0	5,5	73,4	2,9	4,9	13,3
I-IX	100,0	8,1	66,9	2,3	5,8	16,9
I-XII	100,0					

¹ Vezi remarca 1 la pag. 29
Смотри сноску 1 на стр. 29

Structura tehnologică a investițiilor în active materiale pe termen lung
Технологическая структура инвестиций в долгосрочные материальные активы

Perioada Период	Investiții în active materiale pe termen lung – total <i>Инвестиции в долгосрочные материальные активы – всего</i>	din care: / в том числе:		
		lucrări de construcții-montaj <i>строительно-монтажные работы</i>	utilaj, mașini, mijloace de transport <i>оборудование, машины, транспортные средства</i>	alte lucrări și cheltuieli <i>прочие работы и затраты</i>
în prețuri curente; milioane lei <i>в текущих ценах; миллионов лей</i>				
2006	11 012,3	5 908,3	4 525,9	578,1
2007	15 335,8	8 630,0	5 752,0	953,8
2008	18 224,8	10 233,3	6 921,3	1 070,2
2009	11 123,6	6 047,1	4 337,4	739,1
2010	13 804,8	7 078,8	5 707,3	1 018,7
2011	16 449,5	7 950,3	7 427,2	1 072,0
2012	17 153,9	8 784,6	7 451,2	918,1
2013	19 132,3	9 881,2	8 087,9	1 163,3
2014	21 158,5	11 103,8	9 053,2	1 001,5
2015	21 123,3	10 130,4	10 042,3	950,6
2015 ¹ I-III	2 442,4	1 009,9	1 302,1	130,4
I-VI	6 371,7	2 918,6	3 104,8	348,3
I-IX	10 950,1	5 164,1	5 296,3	489,7
I-XII	20 820,6	9 893,0	10 087,2	840,4
2016 ¹ I-III	2 115,7	1 024,7	1 002,2	88,8
I-VI	5 449,2	2 602,0	2 561,9	285,3
I-IX	9 830,2	4 828,6	4 592,2	409,4
I-XII				
structura, % <i>структура, %</i>				
2006	100,0	53,7	41,1	5,2
2007	100,0	56,3	37,5	6,2
2008	100,0	56,2	38,0	5,8
2009	100,0	54,3	39,1	6,6
2010	100,0	51,3	41,3	7,4
2011	100,0	48,3	45,2	6,5
2012	100,0	51,2	43,4	5,4
2013	100,0	51,6	42,3	6,1
2014	100,0	52,5	42,8	4,7
2015	100,0	47,9	47,6	4,5
2015 ¹ I-III	100,0	41,3	53,3	5,4
I-VI	100,0	45,8	48,7	5,5
I-IX	100,0	47,1	48,4	4,5
I-XII	100,0	47,5	48,4	4,1
2016 ¹ I-III	100,0	48,4	47,4	4,2
I-VI	100,0	47,8	47,0	5,2
I-IX	100,0	49,1	46,7	4,2
I-XII	100,0			

¹ Vezi remarca 1 la pag. 29
Смотри сноску 1 на стр. 29

Lucrări de construcții realizate în antrepriză, pe forme de proprietate
Строительные работы, выполненные подрядным способом по формам собственности

Perioada <i>Период</i>	Total <i>Всего</i>	din care: / из них:				
		publică <i>публичная</i>	privată <i>частная</i>	mixtă (publică și privată), fără participare străină <i>смешанная (публичная+ частная), без иностранного участия</i>	a întreprinderilor mixte <i>совместных предприятий</i>	străină <i>иностранная</i>
în prețuri curente; milioane lei <i>в текущих ценах; миллионов лей</i>						
2006	4 107,3	169,8	3 440,5	316,1	90,8	90,0
2007	5 842,7	196,7	4 848,7	365,9	152,5	278,9
2008	6 484,0	316,4	5 134,7	416,7	267,6	348,5
2009	3 863,2	148,2	3 355,2	222,9	72,4	64,5
2010	4 853,5	175,9	4 063,4	369,8	118,5	125,9
2011	5 337,1	179,6	4 540,0	350,4	135,3	131,8
2012	6 113,2	177,0	4 765,0	409,1	173,6	588,5
2013	8 150,6	220,8	5 832,7	529,2	119,3	1 448,6
2014	8 707,4	204,4	6 836,5	562,4	189,3	914,9
2015	8 212,8	130,3	6 680,1	538,3	156,7	707,3
2015 ¹ I-III	974,9 ²	6,2	758,2	77,8	20,6	112,1
I-VI	2 632,5 ²	33,6	2 090,3	213,4	70,9	224,3
I-IX	4 675,1	71,8	3 629,8	408,1	127,3	438,0
I-XII	8 089,9	141,4	6 400,7	627,9	219,1	700,7
2016 ¹ I-III	928,8	7,6	744,8	96,6	19,7	60,1
I-VI	2 471,9	20,9	2 053,2	212,6	61,6	123,7
I-IX	4 587,2	53,5	3 739,8	412,2	113,7	267,9
I-XII						
structura, % <i>структура, %</i>						
2006	100,0	4,1	83,8	7,7	2,2	2,2
2007	100,0	3,4	83,0	6,3	2,6	4,8
2008	100,0	4,9	79,2	6,4	4,1	5,4
2009	100,0	3,8	86,8	5,8	1,9	1,7
2010	100,0	3,6	83,7	7,6	2,4	2,6
2011	100,0	3,4	85,1	6,6	2,5	2,5
2012	100,0	2,9	77,9	6,7	2,8	9,6
2013	100,0	2,7	71,6	6,5	1,5	17,8
2014	100,0	2,3	78,5	6,5	2,2	10,5
2015	100,0	1,6	81,3	6,6	1,9	8,6
2015 ¹ I-III	100,0	0,6	77,8	8,0	2,1	11,5
I-VI	100,0	1,3	79,4	8,1	2,7	8,5
I-IX	100,0	1,5	77,6	8,7	2,7	9,4
I-XII	100,0	1,7	79,1	7,8	2,7	8,7
2016 ¹ I-III	100,0	0,8	80,2	10,4	2,1	6,5
I-VI	100,0	0,8	83,1	8,6	2,5	5,0
I-IX	100,0	1,2	81,5	9,0	2,5	5,8
I-XII	100,0					

¹ Vezi remarca 1 la pag. 29
Смотри сноску 1 на стр. 29

² Vezi remarca 2 la pag. 29
Смотри сноску 2 на стр. 29

Structura lucrărilor de construcții realizate în antrepriză
Структура строительных работ, выполненных подрядным способом

Perioada <i>Период</i>	Total <i>Всего</i>	din care: / из них:			
		construcții noi, reconstrucția, extinderea <i>новое строительство, реконструкция, расши- рение</i>	reparații capitale <i>капитальный ремонт</i>	reparații curente <i>текущий ремонт</i>	alte lucrări <i>прочие работы</i>
în prețuri curente; milioane lei <i>в текущих ценах; миллионов лей</i>					
2006	4 107,3	3 033,0	748,5	325,7	-
2007	5 842,7	4 384,5	1 082,9	375,3	-
2008	6 484,0	4 663,1	1 189,6	577,6	53,7
2009	3 863,2	2 562,5	773,4	482,7	44,6
2010	4 853,5	2 986,5	908,8	814,8	143,5
2011	5 337,1	3 051,9	1 119,6	1 005,7	159,9
2012	6 113,2	3 272,9	1 228,3	1 398,0	214,0
2013	8 150,6	4 175,2	2 100,1	1 551,0	324,2
2014	8 707,4	4 513,4	2 103,9	1 803,7	286,4
2015	8 212,8	4 592,6	1 821,6	1 516,2	282,4
2015 ¹					
I-III	974,9 ²	599,9	185,0	160,5	29,5
I-VI	2 632,5 ²	1 557,8	481,5	498,4	94,8
I-IX	4 675,1	2 612,3	949,9	929,0	183,9
I-XII	8 089,9	4 563,0	1 687,5	1 572,1	267,2
2016 ¹					
I-III	928,8	558,3	151,1	183,8	35,6
I-VI	2 471,9	1 482,6	407,3	492,8	89,2
I-IX	4 587,2	2 598,8	873,1	942,8	172,5
I-XII					
structura, % / структура, %					
2006	100,0	73,8	18,2	8,0	-
2007	100,0	75,0	18,7	6,3	-
2008	100,0	71,9	18,3	8,9	0,9
2009	100,0	66,3	20,0	12,5	1,2
2010	100,0	61,5	18,7	16,8	3,0
2011	100,0	57,2	21,0	18,8	3,0
2012	100,0	53,5	20,1	22,9	3,5
2013	100,0	51,2	25,8	19,0	4,0
2014	100,0	51,8	24,2	20,7	3,3
2015	100,0	55,9	22,2	18,5	3,4
2015 ¹					
I-III	100,0	61,5	19,0	16,5	3,0
I-VI	100,0	59,2	18,3	18,9	3,6
I-IX	100,0	55,9	20,3	19,9	3,9
I-XII	100,0	56,4	20,9	19,4	3,3
2016 ¹					
I-III	100,0	60,1	16,3	19,8	3,8
I-VI	100,0	60,0	16,5	19,9	3,6
I-IX	100,0	56,6	19,0	20,6	3,8
I-XII	100,0				

¹ Vezi remarca 1 la pag. 29

Смотри сноску 1 на стр. 29

² Vezi remarca 2 la pag. 29

Смотри сноску 2 на стр. 29

Darea în folosință a caselor de locuit, pe forme de proprietate

Ввод в действие жилых домов по формам собственности

Perioada <i>Период</i>	Total <i>Всего</i>	din care: / из них:					
		publică <i>публичная</i>	privată <i>частная</i>	din aceasta, beneficiari individuali <i>из нее, индивидуальными застройщиками</i>	mixtă (publică și privată), fără participare străină <i>смешанная (публичная и частная) без иностранного участия</i>	a întreprinderilor mixte <i>совместных предприятий</i>	străină <i>иностранная</i>
mii m ² de suprafață totală a caselor de locuit <i>тыс. м² общей площади жилых домов</i>							
2006	579,0	24,3	507,2	391,3	3,0	36,6	7,9
2007	558,0	9,4	486,8	325,4	13,4	30,3	17,9
2008	678,9	110,1	523,3	313,8	-	26,7	19,7
2009	502,0	10,2	467,9	365,9	-	16,7	7,2
2010	546,2	-	443,1	257,0	-	86,5	16,7
2011	589,3	-	479,6	309,7	7,0	24,8	78,0
2012	502,5	43,6	418,8	270,4	19,0	15,2	5,9
2013	515,0	5,2	456,9	245,3	-	25,1	27,8
2014	497,3	3,2	457,0	225,5	-	12,9	24,3
2015	609,7	-	598,8	225,6	-	3,9	7,0
2015 ¹ I-III	66,3	-	66,3	47,3	-	-	-
I-VI	235,3	-	235,3	102,0	-	-	-
I-IX	349,6	-	349,6	158,8	-	-	-
I-XII	498,2	226,7
2016 ¹ I-III	60,8	-	60,8	38,8	-	-	-
I-VI	243,9	-	243,9	84,8	-	-	-
I-IX	293,0	-	293,0	125,2	-	-	-
I-XII							
structura, % / структура, %							
2006	100,0	4,2	87,6	67,6	0,5	6,3	1,4
2007	100,0	1,7	87,2	58,3	2,4	5,4	3,2
2008	100,0	16,2	77,0	46,2	-	3,9	2,9
2009	100,0	2,0	93,2	50,9	-	3,3	1,4
2010	100,0	-	81,1	47,1	-	15,8	3,1
2011	100,0	-	81,4	52,6	1,2	4,2	13,2
2012	100,0	8,7	83,3	53,8	3,8	3,0	1,2
2013	100,0	1,0	88,7	47,6	-	4,9	5,4
2014	100,0	0,6	91,9	45,3	-	2,6	4,9
2015	100,0	-	98,2	37,0	-	0,6	1,2
2015 ¹ I-III	100,0	-	100,0	71,3	-	-	-
I-VI	100,0	-	100,0	43,4	-	-	-
I-IX	100,0	-	100,0	45,4	-	-	-
I-XII	100,0	45,5
2016 ¹ I-III	100,0	-	100,0	63,8	-	-	-
I-VI	100,0	-	100,0	34,8	-	-	-
I-IX	100,0	-	100,0	42,7	-	-	-
I-XII	100,0						

¹ Vezi remarca 1 la pag. 29
Смотри сноску 1 на стр. 29

PRECIZĂRI METODOLOGICE

Transporturi

Mărfuri transportate – cantitatea de mărfuri transportate, în tone.

Parcursul mărfurilor – volumul de mărfuri transportate, în tone-kilometri, adică deplasarea unei tone de marfă la un kilometru. Se calculează prin însumarea produselor obținute de la înmulțirea cantității mărfurilor transportate în tone cu distanța de transport în kilometri.

Pasageri transportați exprimă numărul persoanelor care au constituit obiectul transportului cu mijloacele de transport în perioada de raport, inclusiv estimările pasagerilor beneficiari de gratuități de transport.

Parcursul pasagerilor – volumul transportului de pasageri, în pasageri-kilometri, adică deplasarea unui pasager la un kilometru. Se calculează prin însumarea produselor obținute de la înmulțirea numărului pasagerilor transportați cu distanța de transport în kilometri.

Mărfuri și pasageri transportați, parcursul mărfurilor și pasagerilor se determină în baza informației centralizate pe transportul feroviar și aerian, prezentate de către Î.S. „Calea Ferată din Moldova” și Ministerul Transporturilor și Infrastructurii Drumurilor și datelor rapoartelor statistice centralizate pe transportul auto, fluvial și troleibuze.

Volumul mărfurilor transportate cu **transportul rutier** cuprinde datele centralizate din cercetările statistice exhaustive a întreprinderilor cu activitatea principală transport rutier, cât și întreprinderilor cu alte genuri de activitate, care efectuează transportări rutiere de mărfuri pentru terți (contra plată) și dispun de 10 și mai multe autovehicule de marfă proprii sau închiriate.

În **transportul feroviar** volumul mărfurilor transportate include transportul mărfurilor în trafic intern, mărfurile intrate (import), ieșite (export) și cele în tranzit.

Pasagerii transportați și parcursul pasagerilor cu autobuze (inclusiv microbuze) – se calculează în baza datelor obținute din rapoartele statistice colectate de la persoane juridice și fizice, care efectuează transportări de pasageri cu transportul public.

Comunicații

Statistica comunicațiilor cuprinde indicatori trimestriali și anuali privind activitatea în domeniul comunicațiilor electronice și comunicațiilor poștale, precum și evoluția acestora.

Datele statistice privind activitatea în domeniul comunicațiilor electronice și comunicațiilor poștale sunt colectate, prelucrate și elaborate de către Agenția Națională pentru Reglementare în Comunicații Electronice și Tehnologia Informației. Rapoartele statistice centralizatoare sunt prezentate de către instituția nominalizată în adresa Biroului Național de Statistică cu periodicitate trimestrială și anuală.

МЕТОДОЛОГИЧЕСКИЕ ПОЯСНЕНИЯ

Транспорт

Перевозка грузов характеризует количество перевезенных грузов, в тоннах.

Грузооборот - объем работы транспорта по перевозкам грузов, в тонно-километрах, т.е. перемещение 1 тонны груза на 1 километр. Исчисляется суммированием произведений массы перевезенных грузов в тоннах на расстояние перевозки в километрах.

Перевозка пассажиров характеризует численность людей, перевезенных транспортными средствами в отчетном периоде, включая пассажиров, пользующихся правом бесплатного проезда.

Пассажиरोоборот – объем работы транспорта по перевозкам пассажиров в пассажиро-километрах, т.е. перемещение пассажира на 1 километр. Исчисляется суммированием произведений количества пассажиров каждой перевозки на расстояние перевозки в километрах.

Перевозка грузов и пассажиров, грузооборот и пассажиरोоборот определяются на основании сводной информации по железнодорожному и авиационному транспорту, предоставляемой Государственным предприятием «Calea Ferată din Moldova» и Министерством транспорта и дорожной инфраструктуры и данных централизованной статистической отчетности по автомобильному, речному и троллейбусному транспорту.

В объем перевозок грузов автомобильным транспортом включаются данные сплошного статистического наблюдения предприятий, основным видом деятельности которых являются автомобильные перевозки, а также предприятий других видов деятельности, осуществляющих грузовые автоперевозки на коммерческой основе (за плату) и имеющих на своем балансе или арендуемых 10 и более грузовых автомобилей, включая оценку объема перевозок.

В объем перевозок грузов железнодорожным транспортом включаются внутренние перевозки, ввоз (импорт), вывоз (экспорт) и транзит.

Перевозка пассажиров и пассажиरोоборот автобусами (включая микроавтобусы) рассчитываются на основе данных статистических отчетов, полученных от юридических и физических лиц, осуществляющих пассажирские перевозки общественным транспортом.

Связь

Статистика коммуникаций включает квартальные и годовые показатели в области электронных и почтовых коммуникаций, а также их эволюцию.

Сбор, обработка и производство статистических данных в области электронных и почтовых коммуникаций осуществляется Национальным Агентством по Регулированию Электронных Коммуникаций и Информационных Технологий. Сводные статистические отчеты представляются в адрес Национального бюро статистики вышеуказанным Агентством.

Transportul de mărfuri realizat de întreprinderile de transport

Грузовые перевозки транспортных предприятий

Perioada <i>Период</i>	Mărfuri transportate <i>Перевезено грузов</i>					
	Total ¹ <i>Всего¹</i>	din care, cu transportul: / в том числе транспортом:				
		feroviar <i>железнодорожным</i>	rutier ¹ <i>автомобильным¹</i>	fluvial <i>речным</i>	aerian <i>воздушным</i>	
mii tone <i>тыс. тонн</i>						
2006	15 483,7	11 092,5	4 248,7	141,5	0,97	
2007	16 982,6	11 846,8	4 968,3	166,5	1,00	
2008	16 537,2	11 006,2	5 328,2	202,0	0,83	
2009	8 049,2	4 414,9	3 451,5	182,0	0,83	
2010	8 427,6	3 852,1	4 447,0	127,2	1,30	
2011	10 056,8	4 554,0	5 352,1	149,1	1,60	
2012	10 922,5	4 163,8	6 612,9	144,2	1,57	
2013	13 867,0	5 430,6	8 272,5	162,6	1,28	
2014	14 648,3	5 008,4	9 411,9	227,2	0,81	
2015	13 313,2	4 157,9	9 002,7	152,0	0,58	
2015	I-III	2 525,1	1 057,7	1 445,9	21,3	0,17
	IV-VI	3 520,2	1 048,7	2 435,6	35,8	0,11
	VII-IX	3 916,8	1 146,0	2 712,4	58,3	0,13
	X-XII	3 351,1	905,5	2 408,8	36,6	0,17
2016	I-III	2 180,7	750,4	1 414,1	16,1	0,11
	IV-VI	3 147,8	732,3	2 376,8	38,6	0,10
	VII-IX	4 335,7	913,3	3 377,0	45,3	0,11
	X-XII					
în % față de perioada corespunzătoare a anului precedent <i>в % к соответствующему периоду предыдущего года</i>						
2006		101,6	94,8	124,2	126,6	126,0
2007		109,7	106,8	116,9	117,7	103,1
2008		97,4	92,9	107,2	121,3	83,0
2009		48,7	40,1	64,8	90,1	100,5
2010		104,7	87,3	128,8	69,9	155,9
2011		119,3	118,2	120,4	117,2	123,0
2012		108,6	91,4	123,6	96,7	98,1
2013		127,0	130,4	125,1	112,8	81,6
2014		105,6	92,2	113,8	139,7	63,3
2015		90,9	83,0	95,6	66,9	71,6
2015	I-III	111,1	93,4	129,1	109,2	88,9
	IV-VI	103,4	92,7	109,8	62,9	71,6
	VII-IX	88,3	80,7	92,9	60,9	67,7
	X-XII	74,0	68,3	76,3	66,4	61,5
2016	I-III	86,4	70,9	97,8	75,6	71,1
	IV-VI	89,4	69,8	97,6	107,8	89,9
	VII-IX	110,7	79,7	124,5	77,7	80,1
	X-XII					

Continuare		Parcursul mărfurilor transportate Грузооборот				Продолжение
Perioada Период	Total ¹ Всего ¹	din care, cu transportul: / в том числе транспортом:				
		feroviar железнодорожным	rutier ¹ автомобильным ¹	fluvial речным	aerian воздушным	
mil. tone-km млн. тонно-км						
2006	5 206,5	3 673,2	1 531,4	0,55	1,3	
2007	4 891,7	3 120,2	1 769,6	0,64	1,3	
2008	4 868,7	2 872,7	1 994,0	0,79	1,2	
2009	2 847,5	1 058,2	1 787,6	0,61	1,1	
2010	3 242,5	958,5	2 281,9	0,35	1,7	
2011	3 703,3	1 196,0	2 505,1	0,46	1,7	
2012	3 847,6	959,5	2 885,9	0,45	1,7	
2013	4 461,8	1 226,9	3 233,3	0,51	1,1	
2014	4 256,3	1 181,4	3 073,1	0,77	1,0	
2015	3 859,4	963,5	2 894,8	0,38	0,8	
2015	I-III	857,2	278,6	578,4	0,05	0,2
	IV-VI	972,4	234,4	737,7	0,08	0,2
	VII-IX	1 027,6	233,7	793,6	0,16	0,2
	X-XII	1 002,2	216,8	785,1	0,09	0,2
2016	I-III	770,0	174,4	595,4	0,03	0,2
	IV-VI	948,8	157,1	791,5	0,08	0,1
	VII-IX	1 086,4	200,0	886,1	0,09	0,2
	X-XII					
în % față de perioada corespunzătoare a anului precedent в % к соответствующему периоду предыдущего года						
2006	122,1	120,3	126,6	130,4	126,4	
2007	94,0	84,9	115,6	114,6	97,4	
2008	99,5	92,1	112,7	124,1	92,5	
2009	58,5	36,8	89,6	77,4	92,1	
2010	113,9	90,6	127,7	57,4	152,6	
2011	114,2	124,8	109,8	130,1	103,2	
2012	103,9	80,2	115,2	98,8	100,9	
2013	116,0	127,9	112,0	112,3	63,5	
2014	95,4	96,3	95,0	152,9	94,0	
2015	90,7	81,5	94,2	49,0	77,5	
2015	I-III	98,2	102,2	96,4	103,9	98,3
	IV-VI	96,2	91,0	97,9	43,6	78,6
	VII-IX	89,0	69,6	96,9	45,4	70,1
	X-XII	82,3	68,6	87,2	45,4	68,1
2016	I-III	89,8	62,6	102,9	58,0	72,5
	IV-VI	97,6	67,0	107,3	99,1	91,3
	VII-IX	105,7	85,6	111,7	56,9	83,1
	X-XII					

¹ Inclusiv întreprinderile cu alte genuri de activitate, care efectuează transporturi rutiere de mărfuri contra plată și dispun de 10 și mai multe autovehicule de marfă proprii sau închiriate

Включая предприятия других видов деятельности, которые осуществляют грузовые автоперевозки на коммерческой основе и имеют на своем балансе или арендуют 10 и более грузовых автомобилей

Transportul de pasageri, pe moduri de transport public
Пассажирские перевозки по видам общественного транспорта

Perioada <i>Период</i>	Pasageri transportați <i>Перевезено пассажиров</i>							
	Total <i>Всего</i>	din care, cu transportul: / в том числе транспортом:						
		feroviar <i>железнодорожным</i>	autobuze <i>автобусным</i>	fluvial <i>речным</i>	aerian <i>воздушным</i>	troleibuze <i>троллейбусным</i>	taximetre <i>таксомоторным</i>	
mii pasageri <i>тыс. пассажиров</i>								
2006	318 140,6	5 283,9	109 404,6	102,7	396,6	201 855,0	1 097,8	
2007	319 060,6	5 590,5	103 183,6	119,2	415,2	206 338,3	3 413,8	
2008	326 059,5	5 762,9	110 286,2	105,0	473,9	205 172,4	4 259,1	
2009	291 843,3	5 186,7	105 805,8	118,7	459,6	176 436,1	3 836,4	
2010	232 455,2	4 963,7	105 984,5	118,8	649,2	116 476,6	4 262,4	
2011	237 099,6	4 711,3	115 270,6	122,6	700,4	112 209,2	4 085,5	
2012	240 378,7	4 340,9	118 090,6	115,7	673,0	113 434,1	3 724,4	
2013	237 237,6	4 092,4	114 800,3	116,4	655,0	113 811,8	3 761,7	
2014	237 156,1	3 838,2	108 279,4	141,6	897,8	120 951,1	3 048,0	
2015	247 247,7	3 268,3	101 660,5	139,4	1 085,4	136 641,7	4 452,4	
2015	I-III	61 419,6	870,3	24 862,5	21,3	174,7	34 429,6	1 061,2
	IV-VI	63 085,8	880,5	25 916,7	35,1	289,7	34 685,5	1 278,3
	VII-IX	59 337,7	813,8	25 514,1	48,6	408,7	31 241,4	1 311,1
	X-XII	63 404,6	703,7	25 367,2	34,4	212,3	36 285,2	801,8
2016	I-III	61 984,2	605,6	24 800,9	18,2	183,4	34 987,1	1 389,0
	IV-VI	60 826,3	608,4	25 720,2	41,6	265,4	33 149,3	1 041,4
	VII-IX	60 635,0	557,1	25 503,1	49,2	424,9	32 992,6	1 108,1
	X-XII							
în % față de perioada corespunzătoare a anului precedent <i>в % к соответствующему периоду предыдущего года</i>								
2006	100,5	105,2	103,5	76,2	109,6	98,8	109,0	
2007	100,3	105,8	94,3	116,1	104,7	102,2	de 3,1 ori	
2008	102,2	103,1	106,9	88,1	114,1	99,4	124,8	
2009	89,5	90,0	95,9	113,0	97,0	86,0	90,1	
2010	79,7	95,7	100,2	100,1	141,3	66,0	111,1	
2011	102,0	94,9	108,8	103,2	107,9	96,3	95,8	
2012	101,4	92,1	102,4	94,4	96,1	101,1	91,2	
2013	98,7	94,3	97,2	100,6	97,3	100,3	101,0	
2014	100,0	93,8	94,3	121,6	137,1	106,3	81,0	
2015	104,3	85,2	93,9	98,4	120,9	113,0	146,1	
2015	I-III	109,2	94,5	92,0	121,7	131,4	125,7	142,8
	IV-VI	109,2	92,3	90,0	87,1	141,1	128,1	de 1,7ori
	VII-IX	100,8	79,5	96,0	96,2	128,9	103,6	de 1,7ori
	X-XII	98,7	74,9	98,0	103,3	87,6	99,9	97,8
2016	I-III	100,9	69,6	99,8	85,4	105,0	101,6	130,9
	IV-VI	96,4	69,1	99,2	118,5	91,6	95,6	81,5
	VII-IX	102,2	68,5	100,0	101,2	104,0	105,6	84,5
	X-XII							

Perioada Период	Parcursul pasagerilor Пассажирооборот						
	Total Всего	din care, cu transportul: / в том числе транспортом:					
		feroviar железнодорожным	autobuze автобусным	fluvial речным	aerian воздушным	troleibuze троллейбусным	taximetre таксомоторным
mil. pasageri-km млн. пассажиро-км							
2006	3 793,7	471,4	2 206,1	0,21	480,9	614,8	20,3
2007	4 187,1	468,2	2 475,5	0,24	549,6	627,7	65,9
2008	4 429,7	485,6	2 598,9	0,21	637,5	623,2	84,3
2009	3 932,7	422,8	2 300,1	0,24	603,8	533,3	72,5
2010	3 993,4	398,8	2 416,7	0,24	750,8	346,8	80,1
2011	4 349,7	363,1	2 733,4	0,25	837,3	335,1	80,5
2012	4 472,3	347,2	2 835,5	0,23	874,8	340,1	74,5
2013	4 574,4	329,8	3 003,6	0,23	822,4	342,3	76,0
2014	4 631,8	256,9	2720,3	0,28	1 224,9	366,9	62,5
2015	5 050,5	180,8	2 822,3	0,28	1 542,7	413,2	91,2
2015 I-III	1 033,4	49,3	613,5	0,04	244,6	104,2	21,8
IV-VI	1 283,6	48,4	691,8	0,07	412,3	105,0	26,0
VII-IX	1 569,8	45,4	813,8	0,10	589,5	94,3	26,7
X-XII	1 163,7	37,7	703,2	0,07	296,3	109,7	16,7
2016 I-III	1 074,2	30,4	650,0	0,04	259,9	105,6	28,3
IV-VI	1 286,1	33,7	744,6	0,09	385,2	99,8	22,7
VII-IX	1 642,2	32,0	860,4	0,10	625,5	99,5	24,7
X-XII							
în % față de perioada corespunzătoare a anului precedent в % к соответствующему периоду предыдущего года							
2006	106,9	132,8	107,2	62,2	109,4	90,9	105,6
2007	110,4	99,3	112,2	116,1	114,3	102,1	de 3,3 ori
2008	105,8	103,7	105,0	88,1	116,0	99,3	127,9
2009	88,8	87,1	88,5	113,0	94,7	85,6	86,0
2010	101,5	94,3	105,1	100,1	124,3	65,0	110,5
2011	108,9	91,0	113,1	103,2	111,5	96,6	100,4
2012	102,8	95,6	103,7	94,4	104,5	101,5	92,5
2013	102,3	95,0	105,9	100,6	94,0	100,6	102,0
2014	101,3	77,9	90,6	121,6	148,9	107,2	82,2
2015	109,0	70,4	103,7	98,4	126,0	112,6	145,9
2015 I-III	110,2	75,7	102,4	121,7	138,2	124,9	141,4
IV-VI	114,7	74,1	102,2	87,1	147,6	127,6	de 1,7ori
VII-IX	114,4	65,3	106,9	96,2	135,8	103,6	de 1,7ori
X-XII	96,7	66,2	102,6	103,3	88,6	99,6	103,4
2016 I-III	103,9	61,5	105,9	85,4	106,2	101,4	130,3
IV-VI	100,2	69,6	107,6	123,5	93,4	95,0	87,4
VII-IX	104,6	70,4	105,7	106,5	106,1	105,5	92,3
X-XII							

Comunicații poștale
Почтовые коммуникации

Perioada <i>Период</i>	Expeditii, mii <i>Отправлено, тыс.</i>			Pensii, subvenții și indemnizații plătite, mii <i>Выплачено пенсий, субвенций и пособий, тыс.</i>
	ziare și reviste <i>газет и журналов</i>	corespondență poștală <i>письменной корреспонденции</i>	mandate bănești poștale și telegrafice <i>денежных почтовых и телеграфных переводов</i>	
2006	28 520,3	38 478,3	148,2	8 043,0
2007	28 713,9	38 314,4	130,9	8 036,6
2008	26 836,5	40 763,6	117,4	8 068,9
2009	25 104,1	41 174,3	111,4	8 303,0
2010	23 758,3	41 878,9	114,4	8 720,4
2011	21 762,2	44 787,8	111,3	8 931,8
2012	20 620,0	48 615,5	107,5	9 027,0
2013	19 366,7	50 058,0	98,5	9 283,7
2014	21 189,2	49 329,3	97,2	8 749,0
2015	15 439,8	51 966,2	106,2	13 245,7
2015 I-III	4 128,2	12 222,7	24,1	2 130,9
IV-VI	4 489,0	13 569,5	23,5	2 772,6
VII-IX	3 250,8	12 854,7	27,8	3 905,8
X-XII	3 571,8	13 319,3	30,8	4 436,4
2016 I-III	3 207,9	12 119,9	31,4	4 484,8
IV-VI	3 536,0	13 969,5	29,3	4 100,4
VII-IX	2 825,0	13 286,3	29,6	4 015,9
X-XII				
în % față de perioada corespunzătoare a anului precedent <i>в % к соответствующему периоду предыдущего года</i>				
2006	99,3	103,2	107,6	100,6
2007	100,7	99,6	88,3	99,9
2008	93,5	106,4	89,7	100,4
2009	93,5	101,0	94,9	102,9
2010	94,6	101,7	102,7	105,0
2011	91,6	106,9	97,3	102,4
2012	94,8	108,5	96,6	101,1
2013	93,9	103,0	91,6	102,8
2014	109,4	98,6	98,7	94,2
2015	72,9	105,3	109,3	de 1,5 ori
2015 I-III	81,3	98,2	98,4	100,4
IV-VI	80,3	107,1	96,3	123,7
VII-IX	83,3	109,8	117,3	de 1,8 ori
X-XII	91,5	113,7	130,0	de 2,1 ori
2016 I-III	77,7	99,2	130,3	de 2,1 ori
IV-VI	78,7	102,9	124,7	147,9
VII-IX	86,9	103,4	106,5	102,8
VI-XII				

Comunicații electronice
Электронные коммуникации

Perioada <i>Период</i>	Telefonie fixă <i>Фиксированная телефонная связь</i>		
	Numărul de utilizatori telefonie fixă, mii <i>Количество пользователей фиксированной телефонной связи, тыс.</i>	Trafic telefonic național al rețelelor rețelelor fixe, mil. minute <i>Национальный трафик фиксированной телефонной связи (местный+междугородный), млн. минут</i>	Trafic telefonic internațional de ieșire al rețelelor fixe, mil. minute <i>Исходящий международный трафик сетей фиксированной телефонной связи, млн. минут</i>
2014	1 218,3	2 258,0	39,1
2015	1 202,5	2 020,2	28,3
2015 I-III	1 210,8	586,9	7,4
IV-VI	1 208,8	489,9	7,4
VII-IX	1 206,1	505,2	7,3
X-XII			
2016 I-III	1 200,3	516,4	5,4
IV-VI	1 191,3	450,8	5,5
VII-IX	1 185,8	418,5	5,6
VI-XII			
	în % față de perioada corespunzătoare a anului precedent <i>в % к соответствующему периоду предыдущего года</i>		
2015	98,7	89,5	72,4
2016 I-III	99,1	88,0	73,0
IV-VI	98,6	92,0	74,3
VII-IX	98,3	82,8	76,7
VI-XII			
Perioada <i>Период</i>	Telefonie mobilă <i>Мобильная телефонная связь</i>		
	Numărul de utilizatori telefonie mobilă, mii <i>Количество пользователей мобильной телефонной связи, тыс.</i>	Trafic telefonic național al rețelelor mobile, mil. minute <i>Национальный трафик мобильной телефонной связи, млн. минут</i>	Trafic telefonic internațional de ieșire al rețelelor mobile, mil. minute <i>Исходящий телефонный трафик мобильной связи в направлении международных сетей, млн. минут</i>
2014	4 373,3	6 092,1	160,8
2015	4 323,5	6 315,7	146,7
2015 I-III	4 345,3	1 538,3	34,4
IV-VI	4 369,6	1 603,8	37,5
VII-IX	4 331,8	1 593,7	39,6
X-XII			
2016 I-III	4 300,2	1 504,4	30,4
IV-VI	4 298,7	1 565,7	29,9
VII-IX	4 365,5	1 560,0	31,4
VI-XII			
	în % față de perioada corespunzătoare a anului precedent <i>в % к соответствующему периоду предыдущего года</i>		
2015	98,9	103,7	91,2
2016 I-III	99,0	97,8	88,4
IV-VI	98,4	97,6	79,7
VII-IX	100,8	97,9	79,3
VI-XII			

Acces la Internet
Доступ в Интернет

Perioada <i>Период</i>	Numărul de utilizatori cu acces la Internet (puncte fixe) <i>Количество пользователей подключённых к Интернету (фиксированный доступ)</i>	Numărul de utilizatori cu acces la Internet (puncte mobile) <i>Количество пользователей подключённых к Интернету (мобильный доступ)</i>	Numărul utilizatorilor de acces la Internet în banda largă <i>Количество пользователей широкополосного доступа в Интернет</i>
mii unități <i>тыс. единиц</i>			
2014	509,2	1 688,4	1 216,1
2015	534,4	1 760,1	1 456,0
2015 I-III	516,5	1 722,5	1 282,8
IV-VI	518,4	1 691,6	1 306,7
VII-IX	524,0	1 403,7	1 927,7
X-XII			
2016 I-III	537,9	1 762,3	1 509,9
IV-VI	542,2	1 755,6	1 580,7
VII-IX	548,6	1 777,8	2 326,4
VI-XII			
în % față de perioada corespunzătoare a anului precedent <i>в % к соответствующему периоду предыдущего года</i>			
2015	104,9	104,2	119,7
2016 I-III	104,1	102,3	117,7
IV-VI	104,6	103,8	121,0
VII-IX	104,7	126,7	120,7
VI-XII			

PRECIZĂRI METODOLOGICE

Datele privind capacitatea și frecventarea structurilor de primire turistică colective cu funcțiuni de cazare sînt obținute în baza rapoartelor statistice colectate de la agenții economici care administrează efectiv structurile de cazare turistică colective.

Datele privind activitatea turistică a agențiilor de turism și turoperatorilor provin din rapoartele statistice prezentate de agenții economici titulari de licențe de turism.

Prin **structură de primire turistică cu funcțiuni de cazare** se înțelege orice construcție sau loc amenajat, destinat, conform proiectării și executării, pentru cazarea turiștilor.

Capacitatea de cazare turistică în funcțiune (exprimată în locuri-zile) reprezintă numărul de locuri de cazare puse la dispoziția turiștilor de către structurile de primire turistică colective cu funcțiuni de cazare, ținînd cont de numărul de zile în care acestea sînt deschise în perioada de raport, adică zilele în care a fost posibilă cazarea turiștilor.

Numărul de turiști cazați în structurile de primire turistică colective cu funcțiuni de cazare include toate persoanele (cetățeni moldoveni și străini), care se deplasează într-un loc, altul decît acela în care își au reședința, pentru o perioadă mai mică de 12 luni și petrec cel puțin o noapte într-o structură de cazare turistică colectivă în locul vizitat, scopul principal al vizitei, fiind altul decît acela de a desfășura o activitate remunerată în locul vizitat.

Înnoptarea reprezintă fiecare noapte pentru care o persoană este înregistrată într-o structură de primire turistică colectivă cu funcțiuni de cazare, indiferent dacă fizic este prezentă sau nu în cameră.

Indicii de utilizare netă a locurilor de cazare turistică se calculează prin raportarea numărului de înnoptări realizate la capacitatea de cazare turistică în funcțiune din perioada respectivă.

МЕТОДОЛОГИЧЕСКИЕ ПОЯСНЕНИЯ

Данные о вместимости и посещении коллективных структур по приему туристов с функциями размещения получены на основе статистической отчетности, собираемой от хозяйствующих субъектов, которые осуществляют управление коллективными структурами размещения туристов.

Данные о туристической деятельности туристических агентств и тuroператоров получены из статистических отчетов, предоставляемых хозяйствующими субъектами, осуществляющими туристическую деятельность на основании лицензии по туризму.

Под **структурой по приему туристов с функциями размещения** подразумевается любое строение или оборудованное место, предназначенное, в соответствии с проектом и исполнением, для размещения туристов.

Действующая вместимость по размещению туристов (в койко-днях) – это число коек (мест), предоставленных к размещению коллективными структурами по приему туристов с функциями размещения, с учётом количества дней работы структуры в отчётном периоде, то есть дней, когда было возможно размещение туристов.

Количество размещенных туристов в коллективных структурах по приему туристов с функциями размещения включает все лица (молдавские и иностранные граждане), которые путешествуют в какое-либо место, находящееся за пределами их обычной среды проживания, на срок, не превышающий 12 месяцев и осуществляют, по меньшей мере, одну ночевку в коллективном средстве размещения в посещаемом месте, главной целью поездки которых не является занятие деятельностью, оплачиваемой в посещаемом месте.

Ночевкой считается каждая ночь, по каждому человеку, зарегистрированному в коллективной структуре по приему туристов с функциями размещения, независимо от того, присутствует или нет физически лицо в номере.

Индексы использования мест размещения туристов (нетто) определяются делением количества всех пребываний (ночёвок) на действующую вместимость по размещению туристов в соответствующем периоде.

Frecventarea structurilor de primire turistică colective cu funcțiuni de cazare

Посещение коллективных структур по приему туристов с функциями размещения

Perioada <i>Период</i>	Numărul de turiști cazați <i>Количество размещенных туристов</i>		Numărul de înnoptări ale turiștilor <i>Количество ночевков туристов</i>		Indicele de utilizare netă a locurilor de cazare turistică, % <i>Индекс использования мест размещения туристов (нетто), %</i>
	total <i>всего</i>	din care, nerezidenți в том числе нerezиденты	total <i>всего</i>	din care, ale nerezidenților в том числе нerezидентов	
2006	311 966	62 771	1 752 963	213 982	44,5
2007	314 619	70 302	1 745 178	201 006	44,3
2008	280 550	73 288	1 726 885	201 624	46,7
2009	227 888	59 563	1 400 063	147 762	36,8
2010	229 893	63 593	1 412 166	162 755	32,7
2011	248 309	75 000	1 424 441	173 893	32,2
2012	268 189	88 956	1 462 423	190 766	30,7
2013	271 541	95 640	1 478 849	216 115	34,0
2014	283 001	93 897	1 514 273	217 930	35,5
2015	278 855	94 381	1 505 071	252 936	35,6
2015 I-III	35 709	16 165	193 652	47 353	26,4
IV-VI	77 949	25 112	396 570	70 384	34,5
VII-IX	111 483	26 032	678 212	75 351	45,1
X-XII	53 714	27 072	236 637	59 848	28,0
2016 I-III	40 871	22 020	176 334	43 107	22,3
IV-VI	84 099	32 626	373 621	66 309	31,2
VII-IX	119 617	34 064	672 439	70 770	46,7
X-XII					
în % față de perioada corespunzătoare a anului precedent в % к соответствующему периоду предыдущего года					
2006	103,4	93,4	108,3	114,7	x
2007	100,9	112,0	99,6	93,9	x
2008	89,2	104,2	99,0	100,3	x
2009	81,2	81,3	81,1	73,3	x
2010	100,9	106,8	100,9	110,1	x
2011	108,0	117,9	100,9	106,8	x
2012	108,0	118,6	102,7	109,7	x
2013	101,2	107,5	101,1	113,3	x
2014	104,2	98,2	102,4	100,8	x
2015	98,5	100,5	99,4	116,1	x
2015 I-III	93,4	93,1	109,8	129,7	x
IV-VI	107,4	104,1	107,1	126,3	x
VII-IX	95,2	101,9	95,3	119,9	x
X-XII	97,4	100,8	92,4	95,2	x
2016 I-III	114,5	136,2	91,1	91,0	x
IV-VI	107,9	129,9	94,2	94,2	x
VII-IX	107,3	130,9	99,1	93,9	x
X-XII					x

Activitatea turistică a agențiilor de turism și turoperatorilor
Туристическая деятельность туристических агентств и тuroператоров

Perioada <i>Период</i>	Numărul turiștilor ¹ străini sosiți în țară <i>Численность иностранных туристов¹, прибывших в страну</i>	Numărul turiștilor ¹ moldoveni plecați în străinătate <i>Численность молдавских туристов¹, выехавших за границу</i>	Numărul turiștilor ¹ moldoveni participanți la turismul intern <i>Численность молдавских туристов¹, участвующих во внутреннем туризме</i>
	persoane / человек		
2006	14 239 ²	67 826	50 820
2007	14 722 ²	81 790	53 383
2008	8 710	85 085	48 456
2009	9 189	93 294	37 159
2010	8 956	117 204	35 594
2011	10 788	136 095	37 764
2012	12 797	146 791	34 363
2013	13 150	157 556	34 172
2014	14 362	180 646	43 045
2015	15 514	189 790	37 255
2015 I-III	2 530	15 185	5 995
IV-VI	4 211	57 360	10 135
VII-IX	4 261	98 667	10 734
X-XII	4 512	18 578	10 391
2016 I-III	1 495	14 347	5 799
IV-VI	4 237	50 315	10 677
VII-IX	4 871	92 196	13 987
X-XII			
	în % față de perioada corespunzătoare a anului precedent в % к соответствующему периоду предыдущего года		
2006	56,8 ²	118,5	72,1
2007	103,4 ²	120,6	105,0
2008	107,5	104,0	90,8
2009	105,5	109,6	76,7
2010	97,5	125,6	95,8
2011	120,5	116,1	106,1
2012	118,6	107,9	91,0
2013	102,8	107,3	99,4
2014	109,2	114,7	126,0
2015	108,0	105,1	86,5
2015 I-III	124,6	97,0	89,0
IV-VI	129,9	108,2	74,8
VII-IX	109,4	107,5	83,3
X-XII	86,9	92,1	105,3
2016 I-III	59,1	94,5	96,7
IV-VI	100,6	87,7	105,3
VII-IX	114,3	93,4	130,3
X-XII			

¹ Inclusiv excursioniști / Включая экскурсантов

² Inclusiv cetățenii străini cazați în hotelurile care le aparțin titularilor de licențe de turism

Включая иностранных граждан, которые размещались в гостиницах хозяйствующих субъектов, обладающих лицензиями по туризму

COMERȚ ȘI SERVICII ТОРГОВЛЯ И УСЛУГИ

PRECIZĂRI METODOLOGICE

Cifra de afaceri (venitul din vânzări) reprezintă suma veniturilor obținute din vânzarea produselor, mărfurilor, prestarea serviciilor și executarea lucrărilor, provenite atât din activitatea principală, cât și din activitățile secundare, exercitate de întreprindere în perioada de referință. Acest indicator constituie suma rulajului creditor al contului 611 „*Venituri din vânzări*”.

În cifra de afaceri (venitul din vânzări) **nu se includ:**

- TVA și alte impozite deductibile similare legate de cifra de afaceri (venitul din vânzări);
- venitul din vânzarea altor active curente (rulajul creditor al contului 612 “*Alte venituri din activitatea operațională*”);
- venitul din vânzarea activelor pe termen lung și activități investiționale (rulajul creditor al contului 621 „*Venituri din activitatea de investiții*”);
- alte venituri din activitatea financiară, venituri excepționale (622 „*Venituri din activitatea financiară*”, 623 „*Venituri excepționale*”);
- valoarea ambalajelor restituite după livrare.

МЕТОДОЛОГИЧЕСКИЕ ПОЯСНЕНИЯ

Оборот предприятия (доход от продаж) представляет собой сумму доходов полученных от продажи продукции, товаров, оказанных услуг и выполненных работ, происходящих как от основного вида деятельности, так и от второстепенных видов деятельности, осуществляемых предприятием за указанный период. Этот показатель составляет сумму оборота по кредиту счета 611 «Доходы от продаж».

В оборот предприятия (доход от продаж) **не включается:**

- НДС и другие вычитаемые аналогичные налоги, связанные с оборотом;
- другие операционные доходы (оборот по кредиту счета 612 «Другие доходы от операционной деятельности»);
- доходы от продажи долгосрочных активов и инвестиционной деятельности (оборот по кредиту счета 621 «Доходы от инвестиционной деятельности»);
- другие доходы от финансовой деятельности, чрезвычайные доходы (622 «Доходы от финансовой деятельности», 623 «Чрезвычайные доходы»);
- стоимость тары, возвращенной после поставки.

**Cifra de afaceri la întreprinderile cu activitate principală
de comerț cu amănuntul și servicii de piață prestate populației**

*Оборот предприятий с основным видом деятельности розничная торговля
и рыночные услуги, оказанные населению*

		Mil. lei <i>Млн. лей</i>	În % față de luna precedentă ¹ <i>В % к предыдущему месяцу</i>	În % față de luna corespunzătoare din anul precedent ¹ <i>В % к соответствующему месяцу предыдущего года</i>
Comerț cu amănuntul (cu excepția comerțului cu autovehicule și motocicletele)				
<i>Розничная торговля (за исключением автомобилей и мотоциклов)</i>				
2015	I	2 718,2	75,7	97,7
	II	2 801,9	100,2	98,9
	III	3 030,1	107,1	96,3
	IV	3 110,6	101,9	90,3
	V	3 325,3	106,6	97,6
	VI	3 242,8	97,2	92,4
	VII	3 629,5	111,3	99,9
	VIII	3 704,0	100,7	91,7
	IX	3 794,0	101,4	95,1
	X	3 873,5	100,7	81,6
	XI	3 458,3	88,6	83,7
	XII	3 954,0	113,8	102,7
2016	I	2 888,0	72,9	92,5
	II	2 895,9	101,1	96,7
	III	3 192,0	110,3	97,5
	IV	3 332,4	104,3	99,6
	V	3 661,3	109,4	104,4
	VI	3 595,2	97,6	104,2
	VII	3 837,7	107,3	101,5
	VIII	4 022,6	105,1	107,9
	IX	3 926,3	96,5	98,2
	X			
	XI			
	XII			
Servicii de piață prestate populației				
<i>Рыночные услуги оказанные населению</i>				
2015	I	851,7	69,2	94,3
	II	924,2	107,9	103,0
	III	1 024,8	110,4	99,7
	IV	939,8	91,1	104,5
	V	1 071,7	113,7	97,1
	VI	1 389,1	129,2	99,8
	VII	1 283,2	92,1	107,7
	VIII	1 233,0	95,7	100,5
	IX	1 315,7	106,2	101,9
	X	1 098,3	83,1	90,8
	XI	1 083,3	98,6	99,5
	XII	1 444,5	132,7	113,4
2016	I	902,1	61,0	99,2
	II	985,4	108,9	101,2
	III	1 128,4	113,8	105,2
	IV	1 019,3	90,2	102,6
	V	1 058,2	103,6	92,6
	VI	1 356,4	128,1	93,4
	VII	1 346,6	98,7	94,3
	VIII	1 401,5	103,9	101,8
	IX	1 580,0	112,7	115,4
	X			
	XI			
	XII			

¹ În prețuri comparabile
В сопоставимых ценах

**Cifra de afaceri la întreprinderile cu activitate principală
de comerț cu ridicata și cu amănuntul, întreținerea și repararea autovehiculelor și a motocicletelor,
comerțul cu ridicata (cu excepția comerțului cu autovehicule și motociclete)**

*Оборот предприятий с основным видом деятельности
оптовая и розничная торговля, техническое обслуживание и ремонт автотранспортных
средств и мотоциклов, оптовая торговля (за исключением автомобилей и мотоциклов)*

		Mil. lei Млн. лей	În % față de luna precedentă ¹ В % к предыдущему месяцу ¹	In % față de luna corespunzătoare din anul precedent ¹ В % к соответствующему месяцу предыдущего года ¹
Comerțul cu ridicata și cu amănuntul, întreținerea și repararea autovehiculelor și a motocicletelor				
<i>Оптовая и розничная торговля, техническое обслуживание и ремонт автотранспортных средств и мотоциклов</i>				
2015	I	314,9	55,2	98,0
	II	412,1	130,9	134,0
	III	450,1	109,2	86,1
	IV	434,3	96,5	87,7
	V	388,2	89,4	62,9
	VI	431,0	111,1	81,6
	VII	474,1	110,0	78,4
	VIII	428,0	90,3	86,4
	IX	486,0	113,6	101,0
	X	499,9	102,9	92,7
	XI	493,7	98,8	92,0
	XII	554,4	112,3	96,8
2016	I	358,0	53,4	103,1
	II	480,5	134,2	107,0
	III	608,8	126,7	118,6
	IV	605,5	99,5	120,6
	V	584,5	96,5	132,3
	VI	616,7	105,5	118,6
	VII	553,8	89,8	109,2
	VIII	592,5	107,0	130,2
	IX	750,3	126,6	129,1
	X			
	XI			
	XII			
Comerțul cu ridicata (cu excepția comerțului cu autovehicule și motociclete)				
<i>Оптовая торговля (за исключением автомобилей и мотоциклов)</i>				
2015	I	4 307,2	62,5	107,6
	II	5 274,1	122,4	122,9
	III	6 248,9	118,5	107,5
	IV	6 642,8	106,3	117,2
	V	6 505,7	97,9	115,1
	VI	6 056,3	93,1	108,6
	VII	6 063,7	100,1	99,1
	VIII	5 868,9	96,8	94,7
	IX	7 088,4	120,8	101,6
	X	6 905,0	97,4	103,3
	XI	6 272,8	90,8	94,3
	XII	7 354,3	117,2	106,6
2016	I	4 022,5	60,4	92,9
	II	4 708,1	117,0	88,2
	III	6 507,9	138,2	99,2
	IV	7 067,8	108,6	104,2
	V	6 176,7	87,4	95,6
	VI	6 385,2	103,4	102,4
	VII	6 372,7	99,8	100,4
	VIII	6 800,5	106,7	117,9
	IX	7 007,8	103,0	100,6
	X			
	XI			
	XII			

¹ În prețuri curente
В текущих ценах

**Cifra de afaceri la întreprinderile cu activitate principală de servicii de piață
prestate întreprinderilor**

*Оборот предприятий с основным видом деятельности
рыночные услуги, оказанные предприятиям*

		Mil. lei <i>Млн. лей</i>	În % față de luna precedentă ¹ <i>В % к предыдущему месяцу¹</i>	În % față de luna corespunzătoare din anul precedent ¹ <i>В % к соответствующему месяцу предыдущего года¹</i>
Serviciile de piață prestate întreprinderilor				
<i>Рыночные услуги оказанные предприятиям</i>				
2015	I	2 349,0	76,1	108,6
	II	2 393,1	101,9	109,9
	III	2 751,1	115,0	100,3
	IV	2 644,4	96,1	102,7
	V	2 803,9	106,0	101,1
	VI	3 117,1	111,2	106,9
	VII	3 101,6	99,5	106,4
	VIII	3 192,1	102,9	110,1
	IX	3 277,8	102,7	108,7
	X	2 998,9	91,5	101,2
	XI	2 842,0	94,8	99,9
	XII	3 454,1	121,5	110,9
2016	I	2 432,8	70,0	103,8
	II	2 556,0	105,1	104,4
	III	2 840,5	111,1	99,3
	IV	2 852,2	100,4	102,5
	V	2 958,2	103,7	100,5
	VI	3 223,6	109,0	100,7
	VII	3 138,0	97,3	97,3
	VIII	3 444,6	109,8	104,2
	IX	3 348,4	97,2	100,9
	X			
	XI			
	XII			

¹ În prețuri curente
В текущих ценах

PRECIZĂRI METODOLOGICE

Datele din compartimentul „Comerțul exterior” sunt elaborate în baza declarațiilor vamale completate ulterior cu unele categorii de mărfuri (produse) transportate prin cablu, conducte (energie electrică, gaze naturale), care sunt cercetate în baza rapoartelor statistice.

Volumul comerțului exterior reprezintă totalitatea bunurilor materiale, care fac obiectul schimbului între Republica Moldova și alte țări, care măresc sau micșorează resursele materiale ale țării ca rezultat al intrării sau ieșirii acestora din țară. În volumul comerțului exterior nu sunt incluse serviciile cu caracter material și nematerial.

Evaluarea exporturilor se efectuează în prețuri F.O.B. sau franco-frontiera țării exportatoare, a importurilor – în prețuri C.I.F. sau franco-frontiera țării importatoare.

Soldul balanței comerciale se calculează ca diferența dintre export și import.

МЕТОДОЛОГИЧЕСКИЕ ПОЯСНЕНИЯ

Данные представленные в разделе «Внешняя торговля», разработаны на основе таможенных деклараций. Товары, транспортировка которых осуществляется по магистральному кабелю или газопроводу (электроэнергия, природный газ), учитываются на базе статистической отчетности.

Объем внешней торговли определяет совокупность товаров, составляющих предмет обмена между Республикой Молдова и другими странами, увеличивающих или уменьшающих материальные ресурсы страны в результате их ввоза или вывоза. В объем внешней торговли не вошли услуги как материального, так и нематериального характера.

Учет экспорта ведется по ценам FOB или франко-границы страны-экспортера, импорта – по ценам CIF или франко-границы страны-импортера.

Сальдо торгового баланса рассчитывается как разница между экспортом и импортом.

Evoluția comerțului exterior al Republicii Moldova

Развитие внешней торговли Республики Молдова

Perioada <i>Период</i>	Export – total <i>Экспорт – всего</i>		Import – total <i>Импорт – всего</i>		Balanța comercială – total <i>Торговый баланс – всего</i>
	milioane dolari SUA <i>миллионов долларов США</i>	în % față de perioada corespunzătoare din anul precedent <i>в % к соответствующему периоду предыдущего года</i>	milioane dolari SUA <i>миллионов долларов США</i>	în % față de perioada corespunzătoare din anul precedent <i>в % к соответствующему периоду предыдущего года</i>	
2006	1 050,4	96,3	2 693,2	117,5	-1 642,8
2007	1 340,0	127,6	3 689,5	137,0	-2 349,5
2008	1 591,1	118,7	4 898,8	132,8	-3 307,7
2009	1 283,0	80,6	3 278,3	66,9	-1 995,3
2010	1 541,5	120,1	3 855,3	117,6	-2 313,8
2011	2 216,8	143,8	5 191,3	134,7	-2 974,5
2012	2 161,9	97,5	5 212,9	100,4	-3 051,0
2013	2 428,3	112,3	5 492,4	105,4	-3 064,1
2014	2 339,5	96,3	5 317,0	96,8	-2 977,5
2015	1 966,8	84,1	3 986,8	75,0	-2 020,0
2015 I	147,7	86,5	269,3	84,3	-121,6
2015 II	165,5	87,9	304,3	73,2	-138,8
2015 III	174,7	81,6	402,6	83,3	-227,9
2015 IV	151,3	77,8	329,5	74,3	-178,2
2015 V	172,9	85,7	328,0	75,7	-155,1
2015 VI	180,6	89,0	351,7	77,8	-171,1
2015 VII	164,8	80,7	340,9	76,3	-176,1
2015 VIII	126,8	72,0	298,6	72,3	-171,8
2015 IX	163,3	88,4	337,6	73,6	-174,3
2015 X	188,5	88,7	337,1	70,0	-148,6
2015 XI	167,2	80,3	334,6	72,0	-167,4
2015 XII	163,5	90,2	352,6	69,8	-189,1
2016 I	116,8	79,1	207,4	77,0	-90,6
2016 II	138,5	83,7	287,1	94,3	-148,6
2016 III	161,3	92,3	366,9	91,1	-205,6
2016 IV	178,5	118,0	355,0	107,8	-176,5
2016 V	153,0	88,5	327,9	100,0	-174,9
2016 VI	157,4	87,1	324,7	92,3	-167,3
2016 VII	165,7	100,5	314,1	92,1	-148,4
2016 VIII	168,0	132,5	351,1	117,6	-183,1
2016 IX ¹	193,6	118,5	361,7	107,1	-168,1
2016 X					
2016 XI					
2016 XII					

¹ Date provizorii

Предварительные данные

Sursa datelor: Serviciul Vamal (declarațiile vamale de export și import a agenților economici)

Источник данных: Таможенная служба (таможенные декларации по экспорту и импорту экономических агентов)

Comerțul exterior al Republicii Moldova cu țările lumii în ianuarie-septembrie 2016

Внешняя торговля Республики Молдова со странами мира в январе-сентябре 2016 года

	Export / Экспорт			Import / Импорт		
	milioane dolari SUA миллионов долларов США	în % față de ianuarie-septembrie 2015 в % к январю-сентябрю 2015 г.	ponderea, % удельный вес, %	milioane dolari SUA миллионов долларов США	în % față de ianuarie-septembrie 2015 в % к январю-сентябрю 2015 г.	ponderea, % удельный вес, %
Total / Всего	1432,7	99,0	100,0	2895,9	97,8	100,0
din care: / в том числе:						
Țările CSI – total	300,9	82,1	21,0	729,2	98,2	25,2
Страны СНГ – всего						
Armenia – Армения	0,6	77,4	0,0	0,2	88,3	0,0
Azerbaidjan – Азербайджан	2,8	123,9	0,2	0,6	x	0,0
Belarus – Беларусь	77,9	77,3	5,5	72,8	123,5	2,5
Federația Rusă – Российская Федерация	168,2	96,5	11,7	371,4	96,5	12,8
Kazahstan – Казахстан	9,3	18,6	0,7	2,6	28,6	0,1
Kîrgîzstan – Кыргызстан	1,4	111,3	0,1	0,1	69,9	0,0
Tadjikistan – Таджикистан	0,3	60,1	0,0	0,0	0,2	0,0
Turkmenistan – Туркменистан	0,9	74,0	0,1	0,0	0,2	0,0
Ucraina – Украина	36,2	116,3	2,5	279,3	101,1	9,7
Uzbekistan – Узбекистан	3,3	72,1	0,2	2,2	21,0	0,1
Țările Uniunii Europene – total	914,5	101,7	63,8	1435,2	98,2	49,6
Страны Европейского Союза – всего (ЕС – 28)						
Austria – Австрия	16,8	116,0	1,2	56,8	81,5	2,0
Belgia – Бельгия	7,0	102,8	0,5	22,8	90,0	0,8
Bulgaria – Bulgaria	44,8	de 2,2 ori	3,1	42,4	88,9	1,5
Cipru – Кипр	2,5	37,9	0,2	0,5	77,6	0,0
Croația – Хорватия	0,1	93,3	0,0	1,3	121,2	0,0
Danemarca – Дания	1,0	56,4	0,1	8,3	73,8	0,3
Estonia – Estonia	2,7	97,4	0,2	3,3	71,5	0,1
Finlanda – Финляндия	0,4	de 5,2 ori	0,0	9,3	92,3	0,3
Franța – Франция	29,4	103,0	2,1	68,5	112,2	2,4
Germania – Германия	91,0	105,2	6,4	230,9	97,3	8,0
Grecia – Греция	16,7	94,0	1,2	14,1	95,2	0,5
Irlanda – Ирландия	0,2	de 4,6 ori	0,0	3,9	81,8	0,1
Italia – Италия	142,3	94,9	9,9	207,4	102,3	7,2
Letonia – Letonia	3,6	40,2	0,3	6,1	113,3	0,2
Lituania – Литва	5,3	84,1	0,4	10,4	137,1	0,4
Luxemburg – Люксембург	0,1	25,3	0,0	1,7	99,0	0,1
Malta – Malta	0,0	18,5	0,0	0,3	de 1,8 ori	0,0
Olanda – Оланды	18,9	98,2	1,3	30,8	98,6	1,1
Polonia – Polonia	49,2	109,6	3,4	93,3	105,3	3,2
Portugalia – Португалия	0,3	de 3,2 ori	0,0	9,6	de 1,8 ori	0,3
Regatul Unit al Marii Britanii și Irlandei de Nord – Соединенное Королевство Великобритании и Северной Ирландии	89,2	82,1	6,2	46,2	118,5	1,6
Republica Cehă – Чешская Республика	21,7	105,1	1,5	39,1	106,2	1,3
România – Румыния	355,7	106,8	24,8	395,4	90,4	13,7
Slovacia – Словакия	5,5	84,9	0,4	13,4	126,0	0,5
Slovenia – Slovenia	0,4	128,0	0,0	11,4	96,8	0,4

	Export / Экспорт			Import / Импорт		
	milioane dolari SUA <i>миллионов долларов США</i>	în % față de ianuarie- septembrie 2015 <i>в % к январю- сентябрю 2015 г.</i>	ponderea, % <i>удельный вес, %</i>	milioane dolari SUA <i>миллионов долларов США</i>	în % față de ianuarie- septembrie 2015 <i>в % к январю- сентябрю 2015 г.</i>	ponderea, % <i>удельный вес, %</i>
Spania – Испания	4,2	52,8	0,3	36,2	111,3	1,2
Suedia – Швеция	0,6	28,1	0,0	12,7	113,1	0,4
Ungaria – Венгрия	4,9	149,0	0,3	59,1	115,6	2,0
Celelalte țări ale lumii – Страны остального мира	217,3	119,4	15,2	731,5	96,5	25,2
Africa de Sud – Южная Африка	0,1	65,9	0,0	2,4	73,5	0,1
Arabia Saudită – Саудовская Аравия	1,1	de 3,4 ori	0,1	0,3	127,6	0,0
Argentina – Аргентина	-	-	-	4,8	115,4	0,2
Bangladesh – Бангладеш	1,4	de 2,6 ori	0,1	4,2	99,1	0,1
Brazilia – Бразилия	0,0	160,4	0,0	3,1	69,5	0,1
Canada – Канада	1,8	97,9	0,1	2,6	111,3	0,1
China – Китай	10,7	de 1,9 ori	0,7	279,7	104,0	9,7
Coreea de Sud – Южная Корея	0,3	de 2,1 ori	0,0	17,1	89,9	0,6
Ecuador – Эквадор	0,0	de 2,5 ori	0,0	7,0	124,3	0,2
Egipt – Египет	4,1	de 8,1 ori	0,3	3,2	75,8	0,1
Elvetia – Швейцария	25,5	87,5	1,8	20,4	85,0	0,7
Filipine – Филиппины	0,3	87,9	0,0	1,2	129,7	0,0
Georgia – Грузия	11,7	81,6	0,8	1,0	69,2	0,0
Hong Kong, RAS a Chinei – Гонконг, РАС Китая	0,2	109,0	0,0	2,6	96,1	0,1
India – Индия	1,7	de 7,5 ori	0,1	17,1	85,4	0,6
Indonezia – Индонезия	3,4	59,5	0,2	3,6	108,4	0,1
Iordania – Иордания	2,6	de 4,8 ori	0,2	1,6	de 3,4 ori	0,1
Irak – Ирак	24,7	de 2,6 ori	1,7	-	-	-
Iran – Иран	0,9	de 2,2 ori	0,1	1,1	152,2	0,0
Islanda – Исландия	0,0	-	0,0	3,6	de 1,8 ori	0,1
Israel – Израиль	5,7	de 3,9 ori	0,4	9,3	45,7	0,3
Japonia – Япония	0,6	54,9	0,0	20,8	56,9	0,7
Liban – Ливан	8,7	155,0	0,6	0,9	de 2,0 ori	0,0
Macedonia – Македония	3,0	de 2,3 ori	0,2	4,5	de 3,8 ori	0,2
Malaysia – Малайзия	8,0	de 3,5 ori	0,6	4,8	83,9	0,2
Maroc – Марокко	0,1	de 3,8 ori	0,0	2,3	de 2,7 ori	0,1
Mexic – Мексика	0,0	de 3,6 ori	0,0	2,6	104,9	0,1
Myanmar – Мьянма	3,1	de 6,8 ori	0,2	0,1	de 2,8 ori	0,0
Norvegia – Норвегия	0,5	102,8	0,0	4,2	96,1	0,1
Pakistan – Пакистан	0,8	132,5	0,1	1,6	61,0	0,1
Serbia – Serbia	2,1	109,5	0,1	13,2	115,9	0,5
Singapore – Сингапур	0,2	85,2	0,0	1,2	70,5	0,0
Siria – Сирия	3,3	111,6	0,2	0,0	de 3,1 ori	0,0
Statele Unite ale Americii – Соединенные Штаты Америки	12,4	72,1	0,9	40,7	110,3	1,4
Taiwan, provincie a Chinei – Тайвань, провинция Китая	1,2	127,0	0,1	10,7	127,3	0,4
Thailanda – Таиланд	0,3	39,1	0,0	3,5	93,0	0,1
Turcia – Турция	44,6	100,0	3,1	197,9	91,1	6,8
Vietnam – Вьетнам	1,1	156,1	0,1	14,7	de 1,8 ori	0,5

Notă: 0,0 Cantitatea mai mică decât o jumătate de unitate indicată / Количество меньше половины указанной единицы - Zero / Zero

Exportul Republicii Moldova în ianuarie-septembrie 2016, structurat pe secțiuni de mărfuri

Экспорт Республики Молдова в январе-сентябре 2016 года, по товарным разделам

Cod NCM <i>Код КТН</i>	Denumirea secțiunii <i>Наименование раздела</i>	Export / Экспорт		
		milioane dolari SUA <i>миллионов долларов США</i>	în % față de ianuarie- septembrie 2015 <i>в % к январю- сентябрю 2015 г.</i>	structura, % <i>структура, %</i>
Total / Всего		1 432,7	99,0	100,0
din care: / в том числе:				
I.	Animale vii și produse animale <i>Живые животные и продукты животного происхождения</i>	28,1	139,8	2,0
II.	Produse vegetale <i>Продукты растительного происхождения</i>	343,3	92,7	24,0
III.	Grăsimi și uleiuri animale sau vegetale <i>Жиры и масла животного или растительного происхождения</i>	26,2	52,7	1,8
IV.	Produse alimentare; băuturi alcoolice și nealcoolice; tutun <i>Готовые пищевые продукты; алкоголь- ные и безалкогольные напитки; табак</i>	218,5	100,1	15,2
V.	Produse minerale <i>Минеральные продукты</i>	9,7	69,2	0,7
VI.	Produse chimice <i>Продукция химической промышленности</i>	64,3	74,9	4,5
VII.	Materiale plastice, cauciuc și articole din acestea <i>Пластмасы и изделия из них; каучук и резиновые изделия</i>	28,4	90,9	2,0
VIII.	Piei brute, piei tăbăcite; blănuri și produse din acestea <i>Кожевенное сырье, кожа, натуральный мех и изделия из них</i>	17,1	95,2	1,2
IX.	Lemn și produse din lemn (exclusiv mobilier) <i>Древесина, изделия из древесины (исключая мебель)</i>	7,6	121,6	0,5
X.	Pastă de lemn, hîrtie, carton și articole din acestea <i>Бумажная масса из древесины, бумага, картон и изделия из них</i>	8,9	115,9	0,6
XI.	Materiale textile și articole din acestea <i>Текстиль и текстильные изделия</i>	232,9	113,2	16,3
XII.	Încălțăminte, pălării, umbrele și articole similare <i>Обувь, головные уборы, зонты и аналогичные изделия</i>	22,6	123,3	1,6
XIII.	Articole din piatră, ipsos, ciment, ceramică, sticlă și din materiale similare <i>Изделия из камня, гипса, цемента, кера- мики, стекла и из подобных материалов</i>	34,7	106,9	2,4

Cod NCM <i>Код КТН</i>	Denumirea secțiunii <i>Наименование раздела</i>	Export / Экспорт		
		milioane dolari SUA <i>миллионов долларов США</i>	în % față de ianuarie- septembrie 2015 <i>в % к январю- сентябрю 2015 г.</i>	structura, % <i>структура, %</i>
XIV.	Perle naturale sau de cultură, pietre prețioase sau semiprețioase, metale prețioase, metale placate sau suflate cu metale prețioase și obiecte din acestea; bijuterii de fantezie; monede <i>Жемчуг природный или культивированный, драгоценные или полудрагоценные камни, драгоценные металлы, металлы плакированные драгоценными металлами и изделия из них; бижутерия; монеты</i>	0,6	101,1	0,0
XV.	Metale comune și articole din acestea <i>Недрагоценные металлы и изделия из них</i>	35,1	105,2	2,4
XVI.	Mașini și aparate; echipamente electrice; aparate de înregistrat sau de reprodus sunetul și imaginile <i>Машины и аппаратура; электро-техническое оборудование; звукозаписывающая и звуковоспроизводящая аппаратура</i>	216,6	97,4	15,1
XVII.	Mijloace și materiale de transport <i>Средства транспорта; их части и принадлежности</i>	18,7	128,0	1,3
XVIII.	Instrumente și aparate optice, fotografice, cinematografice, medico-chirurgicale; ceasuri; instrumente muzicale; părți și accesorii ale acestora <i>Приборы и аппараты оптические, фотографические, кинематографические, медицинские и хирургические; часы; музыкальные инструменты; их части и принадлежности</i>	21,0	98,5	1,5
XX.	Mărfuri și produse diverse <i>Разные промышленные товары</i>	98,4	127,3	6,9

Importul Republicii Moldova în ianuarie-septembrie 2016, structurat pe secțiuni de mărfuri
Импорт Республики Молдова в январе-сентябре 2016 года, по товарным разделам

Cod NCM <i>Код КТН</i>	Denumirea secțiunii <i>Наименование раздела</i>	Import / <i>Импорт</i>		
		milioane dolari SUA <i>миллионов долларов США</i>	în % față de ianuarie-septembrie 2015 <i>в % к январю-сентябрю 2015 г.</i>	structura, % <i>структура, %</i>
	Total / <i>Всего</i>	2 895,9	97,8	100,0
	<i>din care: / в том числе:</i>			
I.	Animale vii și produse animale <i>Живые животные и продукты животного происхождения</i>	76,7	110,1	2,6
II.	Produse vegetale <i>Продукты растительного происхождения</i>	128,7	86,8	4,4
III.	Grăsimi și uleiuri animale sau vegetale <i>Жиры и масла животного или растительного происхождения</i>	18,7	128,4	0,6
IV.	Produse alimentare; băuturi alcoolice și nealcoolice; tutun <i>Готовые пищевые продукты; алкогольные и безалкогольные напитки; табак</i>	212,8	112,7	7,3
V.	Produse minerale <i>Минеральные продукты</i>	430,7	76,7	14,9
VI.	Produse chimice <i>Продукция химической промышленности</i>	369,5	101,1	12,8
VII.	Materiale plastice, cauciuc și articole din acestea <i>Пластмасы и изделия из них; каучук и резиновые изделия</i>	192,5	102,2	6,6
VIII.	Piei brute, piei tăbăcite; blănuri și produse din acestea <i>Кожевенное сырье, кожа, натуральный мех и изделия из них</i>	35,9	133,6	1,2
IX.	Lemn și produse din lemn (exclusiv mobilier) <i>Древесина, изделия из древесины (исключая мебель)</i>	62,4	99,3	2,2
X.	Pastă de lemn, hîrtie, carton și articole din acestea <i>Бумажная масса из древесины, бумага, картон и изделия из них</i>	57,2	104,6	2,0
XI.	Materiale textile și articole din acestea <i>Текстиль и текстильные изделия</i>	253,8	121,4	8,8
XII.	Încălțăminte, pălării, umbrele și articole similare <i>Обувь, головные уборы, зонты и аналогичные изделия</i>	20,0	138,7	0,7
XIII.	Articole din piatră, ipsos, ciment, ceramică, sticlă și din materiale similare <i>Изделия из камня, гипса, цемента, керамики, стекла и из подобных материалов</i>	79,6	102,2	2,7

Cod NCM <i>Код КТН</i>	Denumirea secțiunii <i>Наименование раздела</i>	Import / Импорт		
		milioane dolari SUA <i>миллионов долларов США</i>	în % față de ianuarie- septembrie 2015 <i>в % к январю- сентябрю 2015 г.</i>	structura, % <i>структура, %</i>
XIV.	Perle naturale sau de cultură, pietre prețioase sau semiprețioase, metale prețioase, metale placate sau suflate cu metale prețioase și obiecte din acestea; bijuterii de fantezie; monede <i>Жемчуг природный или культивируемый, драгоценные или полудрагоценные камни, драгоценные металлы, металлы плакированные драгоценными металлами и изделия из них; бижутерия; монеты</i>	5,4	103,9	0,2
XV.	Metale comune și articole din acestea <i>Недрагоценные металлы и изделия из них</i>	207,2	93,3	7,2
XVI.	Mașini și aparate; echipamente electrice; aparate de înregistrat sau de reprodus sunetul și imaginile <i>Машины и аппаратура; электро-техническое оборудование; звукозаписывающая и звуковоспроизводящая аппаратура</i>	451,2	97,5	15,6
XVII.	Mijloace și materiale de transport <i>Средства транспорта; их части и принадлежности</i>	170,3	118,1	5,9
XVIII.	Instrumente și aparate optice, fotografice, cinematografice, medico-chirurgicale; ceasuri; instrumente muzicale; părți și accesorii ale acestora <i>Приборы и аппараты оптические, фотографические, кинематографические, медицинские и хирургические; часы; музыкальные инструменты; их части и принадлежности</i>	39,9	64,2	1,4
XX.	Mărfuri și produse diverse <i>Разные промышленные товары</i>	79,9	99,0	2,8
XXI.	Obiecte de arta, de colecție sau de antichități <i>Произведения искусства, предметы коллекционирования и антиквариат</i>	3,5	122,0	0,1

Indicii valorii unitare la mărfurile exportate în trimestrul III 2016

(în % față de perioada corespunzătoare din anul 2015)

Индексы стоимости единицы экспортируемого товара в III квартале 2016 года
(в % к соответствующему периоду 2015 года)

Cod NCM <i>Код КТН</i>	Denumirea secțiunii <i>Наименование раздела</i>	Indicii valorii unitare la mărfurile exportate – total <i>Индексы стоимости единицы экспортируемого товара – всего</i>	din care: / в том числе:		
			țările CSI <i>страны СНГ</i>	țările Uniunii Europene <i>страны Европейского Союза</i>	celelalte țări ale lumii <i>страны остального мира</i>
	Total / Всего	95,9	94,5	96,6	94,4
	din care: / в том числе:				
I.	Animale vii și produse animale <i>Живые животные и продукты животного происхождения</i>	103,2	109,9	75,7	120,0
II.	Produse vegetale <i>Продукты растительного происхождения</i>	86,9	79,7	86,6	92,7
III.	Grăsimi și uleiuri animale sau vegetale <i>Жиры и масла животного или растительного происхождения</i>	103,2	86,3	115,7	72,2
IV.	Produse alimentare; băuturi alcoolice și nealcoolice; tutun <i>Готовые пищевые продукты; алкогольные и безалкогольные напитки; табак</i>	100,4	98,2	104,6	95,6
V.	Produse minerale <i>Минеральные продукты</i>	92,2	116,2	92,8	83,6
VI.	Produse chimice <i>Продукция химической промышленности</i>	105,3	106,7	97,7	105,3
VII.	Materiale plastice, cauciuc și articole din acestea <i>Пластмасы и изделия из них; каучук и резиновые изделия</i>	91,9	94,1	102,5	62,9
VIII.	Piei brute, piei tăbăcite; blănuri și produse din acestea <i>Кожевенное сырье, кожа, натуральный мех и изделия из них</i>	92,2	57,1	92,8	104,3
IX.	Lemn și produse din lemn (exclusiv mobilier) <i>Древесина, изделия из древесины (исключая мебель)</i>	117,3	103,2	117,2	121,5
X.	Pastă de lemn, hîrtie, carton și articole din acestea <i>Бумажная масса из древесины, бумага, картон и изделия из них</i>	99,7	97,5	109,0	86,1
XI.	Materiale textile și articole din acestea <i>Текстиль и текстильные изделия</i>	95,5	84,8	97,2	93,4
XII.	Încălțăminte, pălării, umbrele și articole similare <i>Обувь, головные уборы, зонты и аналогичные изделия</i>	99,6	106,0	99,0	123,6
XIII.	Articole din piatră, ipsos, ciment, ceramică, sticlă și din materiale similare <i>Изделия из камня, гипса, цемента, керамики, стекла и из подобных материалов</i>	96,4	87,0	98,2	89,0

Cod NCM <i>Код КТН</i>	Denumirea secțiunii <i>Наименование раздела</i>	Indicii valorii unitare la mărfurile exportate – total <i>Индексы стоимости единицы экспортируемого товара – всего</i>	din care: / в том числе:		
			țările CSI <i>страны СНГ</i>	țările Uniunii Europene <i>страны Европейского Союза</i>	celelalte țări ale lumii <i>страны остального мира</i>
XIV.	Perle naturale sau de cultură, pietre prețioase sau semiprețioase, metale prețioase, metale placate sau suflate cu metale prețioase și obiecte din acestea; bijuterii de fantezie; monede <i>Жемчуг природный или культивированный, драгоценные или полудрагоценные камни, драгоценные металлы, металлы плакированные драгоценными металлами и изделия из них; бижутерия; монеты</i>	110,0	128,7	138,7	100,8
XV.	Metale comune și articole din acestea <i>Недрагоценные металлы и изделия из них</i>	93,9	95,6	92,8	86,5
XVI.	Mașini și aparate; echipamente electrice; aparate de înregistrat sau de reprodus sunetul și imaginile <i>Машины и аппаратура; электро-техническое оборудование; звукозаписывающая и звуковоспроизводящая аппаратура</i>	105,9	93,1	107,2	94,3
XVII.	Mijloace și materiale de transport <i>Средства транспорта; их части и принадлежности</i>	115,1	128,6	98,4	103,2
XVIII.	Instrumente și aparate optice, fotografice, cinematografice, medico-chirurgicale; ceasuri; instrumente muzicale; părți și accesorii ale acestora <i>Приборы и аппараты оптические, фотографические, кинематографические, медицинские и хирургические; часы; музыкальные инструменты; их части и принадлежности</i>	95,3	86,3	94,7	103,4
XX.	Mărfuri și produse diverse <i>Разные промышленные товары</i>	97,6	91,7	98,2	87,2

Indicii valorii unitare la mărfurile importate în trimestrul III 2016

(în % față de perioada corespunzătoare din anul 2015)

*Индексы стоимости единицы импортируемого товара в III квартале 2016 года
(в % к соответствующему периоду 2015 года)*

Cod NCM. <i>Код КТН</i>	Denumirea secțiunii <i>Наименование раздела</i>	Indicii valorii unitare la mărfurile importate – total <i>Индексы стоимости единицы импортируемого товара – всего</i>	din care: / в том числе:		
			țările CSI <i>страны СНГ</i>	țările Uniunii Europene <i>страны Европейского Союза</i>	celelalte țări ale lumii <i>страны остального мира</i>
	Total / Всего	94,2	89,8	96,1	95,2
	din care: / в том числе:				
I.	Animale vii și produse animale <i>Живые животные и продукты животного происхождения</i>	97,7	89,6	99,9	102,7
II.	Produse vegetale <i>Продукты растительного происхождения</i>	103,0	98,4	107,1	104,8
III.	Grăsimi și uleiuri animale sau vegetale <i>Жиры и масла животного или растительного происхождения</i>	100,8	98,4	111,6	93,3
IV.	Produse alimentare; băuturi alcoolice și nealcoolice; tutun <i>Готовые пищевые продукты; алкогольные и безалкогольные напитки; табак</i>	94,6	92,6	97,9	93,4
V.	Produse minerale <i>Минеральные продукты</i>	82,9	79,7	85,2	81,1
VI.	Produse chimice <i>Продукция химической промышленности</i>	96,1	86,7	98,8	99,6
VII.	Materiale plastice, cauciuc și articole din acestea <i>Пластмасы и изделия из них; каучук и резиновые изделия</i>	94,4	97,9	93,7	93,2
VIII.	Piei brute, piei tăbăcite; blănuri și produse din acestea <i>Кожевенное сырье, кожа, натуральный мех и изделия из них</i>	108,6	59,9	113,4	85,4
IX.	Lemn și produse din lemn (exclusiv mobilier) <i>Древесина, изделия из древесины (исключая мебель)</i>	96,6	91,9	106,4	92,7
X.	Pastă de lemn, hîrtie, carton și articole din acestea <i>Бумажная масса из древесины, бумага, картон и изделия из них</i>	102,2	100,4	106,1	95,4
XI.	Materiale textile și articole din acestea <i>Текстиль и текстильные изделия</i>	94,6	98,2	103,0	88,5
XII.	Încălțăminte, pălării, umbrele și articole similare <i>Обувь, головные уборы, зонты и аналогичные изделия</i>	106,4	111,6	97,2	109,3
XIII.	Articole din piatră, ipsos, ciment, ceramică, sticlă și din materiale similare <i>Изделия из камня, гипса, цемента, керамики, стекла и из подобных материалов</i>	94,7	96,5	92,6	94,9

Cod NCM <i>Код КТН</i>	Denumirea secțiunii <i>Наименование раздела</i>	Indicii valorii unitare la mărfurile importate – total <i>Индексы стоимости единицы импортируемого товара – всего</i>	din care: / в том числе:		
			țările CSI <i>страны СНГ</i>	țările Uniunii Europene <i>страны Европейского Союза</i>	celelalte țări ale lumii <i>страны остального мира</i>
XIV.	Perle naturale sau de cultură, pietre prețioase sau semiprețioase, metale prețioase, metale placate sau suflate cu metale prețioase și obiecte din acestea; bijuterii de fantezie; monede <i>Жемчуг природный или культивированный, драгоценные или полудрагоценные камни, драгоценные металлы, металлы плакированные драгоценными металлами и изделия из них; бижутерия; монеты</i>	110,5	117,3	93,0	104,9
XV.	Metale comune și articole din acestea <i>Недрагоценные металлы и изделия из них</i>	92,1	91,2	91,1	95,0
XVI.	Mașini și aparate; echipamente electrice; aparate de înregistrat sau de reprodus sunetul și imaginile <i>Машины и аппаратура; электро-техническое оборудование; звукозаписывающая и звуковоспроизводящая аппаратура</i>	97,4	94,7	98,8	96,2
XVII.	Mijloace și materiale de transport <i>Средства транспорта; их части и принадлежности</i>	100,2	99,5	101,1	98,0
XVIII.	Instrumente și aparate optice, fotografice, cinematografice, medico-chirurgicale; ceasuri; instrumente muzicale; părți și accesorii ale acestora <i>Приборы и аппараты оптические, фотографические, кинематографические, медицинские и хирургические; часы; музыкальные инструменты; их части и принадлежности</i>	96,4	98,8	102,8	91,3
XX.	Mărfuri și produse diverse <i>Разные промышленные товары</i>	89,7	97,3	76,5	209,7

Indicii volumului fizic la mărfurile exportate în trimestrul III 2016

(în % față de perioada corespunzătoare din anul 2015)

*Индексы физического объема на экспортируемые товары в III квартале 2016 года
(в % к соответствующему периоду 2015 года)*

Cod NCM <i>Код КТН</i>	Denumirea secțiunii <i>Наименование раздела</i>	Indicii volumului fizic la mărfurile exportate – total <i>Индексы физического объема на экспортируемые товары – всего</i>	din care: / в том числе:		
			țările CSI <i>страны СНГ</i>	țările Uniunii Europene <i>страны Европейского Союза</i>	celelalte țări ale lumii <i>страны остального мира</i>
	Total / Всего	120,9	95,8	129,2	136,8
	din care: / в том числе:				
I.	Animale vii și produse animale <i>Живые животные и продукты животного происхождения</i>	113,2	187,5	110,6	57,2
II.	Produse vegetale <i>Продукты растительного происхождения</i>	174,1	99,3	198,6	197,9
III.	Grăsimi și uleiuri animale sau vegetale <i>Жиры и масла животного или растительного происхождения</i>	108,3	709,0	79,2	70,0
IV.	Produse alimentare; băuturi alcoolice și nealcoolice; tutun <i>Готовые пищевые продукты; алкогольные и безалкогольные напитки; табак</i>	104,0	69,3	130,1	132,6
V.	Produse minerale <i>Минеральные продукты</i>	83,3	237,4	60,2	85,1
VI.	Produse chimice <i>Продукция химической промышленности</i>	83,8	89,6	84,8	55,7
VII.	Materiale plastice, cauciuc și articole din acestea <i>Пластмасы и изделия из них; каучук и резиновые изделия</i>	110,7	106,6	89,9	267,5
VIII.	Piei brute, piei tăbăcite; blănuri și produse din acestea <i>Кожевенное сырье, кожа, натуральный мех и изделия из них</i>	99,3	551,0	95,2	66,3
IX.	Lemn și produse din lemn (exclusiv mobilier) <i>Древесина, изделия из древесины (исключая мебель)</i>	110,4	54,1	94,8	313,9
X.	Pastă de lemn, hîrtie, carton și articole din acestea <i>Бумажная масса из древесины, бумага, картон и изделия из них</i>	111,2	148,8	65,7	123,3
XI.	Materiale textile și articole din acestea <i>Текстиль и текстильные изделия</i>	116,1	146,5	111,8	120,6
XII.	Încălțăminte, pălării, umbrele și articole similare <i>Обувь, головные уборы, зонты и аналогичные изделия</i>	123,8	217,0	115,1	49,1
XIII.	Articole din piatră, ipsos, ciment, ceramică, sticlă și din materiale similare <i>Изделия из камня, гипса, цемента, керамики, стекла и из подобных материалов</i>	112,2	76,0	125,3	76,0

Cod NCM <i>Код КТН</i>	Denumirea secțiunii <i>Наименование раздела</i>	Indicii volumului fizic la mărfurile exportate – total <i>Индексы физического объема на экспортируемые товары – всего</i>	din care: / в том числе:		
			țările CSI <i>страны СНГ</i>	țările Uniunii Europene <i>страны Европейского Союза</i>	celelalte țări ale lumii <i>страны остального мира</i>
XIV.	Perle naturale sau de cultură, pietre prețioase sau semiprețioase, metale prețioase, metale placate sau suflate cu metale prețioase și obiecte din acestea; bijuterii de fantezie; monede <i>Жемчуг природный или культивированный, драгоценные или полудрагоценные камни, драгоценные металлы, металлы плакированные драгоценными металлами и изделия из них; бижутерия; монеты</i>	250,9	140,9	183,5	305,9
XV.	Metale comune și articole din acestea <i>Недрагоценные металлы и изделия из них</i>	117,8	171,8	95,7	46,9
XVI.	Mașini și aparate; echipamente electrice; aparate de înregistrat sau de reprodus sunetul și imaginile <i>Машины и аппаратура; электро-техническое оборудование; звукозаписывающая и звуковоспроизводящая аппаратура</i>	98,1	82,2	102,4	131,2
XVII.	Mijloace și materiale de transport <i>Средства транспорта; их части и принадлежности</i>	95,0	62,8	208,5	4,0
XVIII.	Instrumente și aparate optice, fotografice, cinematografice, medico-chirurgicale; ceasuri; instrumente muzicale; părți și accesorii ale acestora <i>Приборы и аппараты оптические, фотографические, кинематографические, медицинские и хирургические; часы; музыкальные инструменты; их части и принадлежности</i>	116,7	29,9	156,8	218,8
XX.	Mărfuri și produse diverse <i>Разные промышленные товары</i>	136,2	93,4	141,0	144,2

Indicii volumului fizic la mărfurile importate în trimestrul III 2016

(în % față de perioada corespunzătoare din anul 2015)

*Индексы физического объема на импортируемые товары в III квартале 2016 года
(в % к соответствующему периоду 2015 года)*

Cod NCM <i>Код КТН</i>	Denumirea secțiunii <i>Наименование раздела</i>	Indicii volumului fizic la mărfurile importate – total <i>Индексы физического объема на импортируемые товары – всего</i>	din care: / в том числе:		
			țările CSI <i>страны СНГ</i>	țările Uniunii Europene <i>страны Европейского Союза</i>	celelalte țări ale lumii <i>страны остального мира</i>
	Total / Всего	111,5	121,3	106,8	111,9
	din care: / в том числе:				
I.	Animale vii și produse animale <i>Живые животные и продукты животного происхождения</i>	114,1	122,5	117,9	94,5
II.	Produse vegetale <i>Продукты растительного происхождения</i>	67,6	94,3	83,7	42,7
III.	Grăsimi și uleiuri animale sau vegetale <i>Жиры и масла животного или растительного происхождения</i>	154,2	185,9	123,9	86,2
IV.	Produse alimentare; băuturi alcoolice și nealcoolice; tutun <i>Готовые пищевые продукты; алкогольные и безалкогольные напитки; табак</i>	116,4	121,5	122,1	78,2
V.	Produse minerale <i>Минеральные продукты</i>	108,9	130,2	103,7	24,6
VI.	Produse chimice <i>Продукция химической промышленности</i>	109,5	129,2	108,3	95,0
VII.	Materiale plastice, cauciuc și articole din acestea <i>Пластмасы и изделия из них; каучук и резиновые изделия</i>	110,1	127,6	103,7	110,7
VIII.	Piei brute, piei tăbăcite; blănuri și produse din acestea <i>Кожевенное сырье, кожа, натуральный мех и изделия из них</i>	125,3	427,4	126,0	114,2
IX.	Lemn și produse din lemn (exclusiv mobilier) <i>Древесина, изделия из древесины (исключая мебель)</i>	106,4	123,1	89,2	85,0
X.	Pastă de lemn, hîrtie, carton și articole din acestea <i>Бумажная масса из древесины, бумага, картон и изделия из них</i>	109,9	99,9	111,3	130,7
XI.	Materiale textile și articole din acestea <i>Текстиль и текстильные изделия</i>	127,5	128,6	106,7	146,4
XII.	Încălțăminte, pălării, umbrele și articole similare <i>Обувь, головные уборы, зонты и аналогичные изделия</i>	165,0	253,4	147,1	168,2
XIII.	Articole din piatră, ipsos, ciment, ceramică, sticlă și din materiale similare <i>Изделия из камня, гипса, цемента, керамики, стекла и из подобных материалов</i>	113,3	113,1	109,4	123,1

Cod NCM <i>Код КТН</i>	Denumirea secțiunii <i>Наименование раздела</i>	Indicii volumului fizic la mărfurile importate – total <i>Индексы физического объема на импортируемые товары – всего</i>	din care: / в том числе:		
			țările CSI <i>страны СНГ</i>	țările Uniunii Europene <i>страны Европейского Союза</i>	celelalte țări ale lumii <i>страны остального мира</i>
XIV.	Perle naturale sau de cultură, pietre prețioase sau semiprețioase, metale prețioase, metale placate sau suflate cu metale prețioase și obiecte din acestea; bijuterii de fantezie; monede <i>Жемчуг природный или культивированный, драгоценные или полудрагоценные камни, драгоценные металлы, металлы плакированные драгоценными металлами и изделия из них; бижутерия; монеты</i>	101,9	109,0	73,2	107,9
XV.	Metale comune și articole din acestea <i>Недрагоценные металлы и изделия из них</i>	104,6	95,0	110,1	103,6
XVI.	Mașini și aparate; echipamente electrice; aparate de înregistrat sau de reprodus sunetul și imaginile <i>Машины и аппаратура; электро-техническое оборудование; звукозаписывающая и звуковоспроизводящая аппаратура</i>	110,0	116,9	96,4	130,7
XVII.	Mijloace și materiale de transport <i>Средства транспорта; их части и принадлежности</i>	134,5	140,9	130,2	144,1
XVIII.	Instrumente și aparate optice, fotografice, cinematografice, medico-chirurgicale; ceasuri; instrumente muzicale; părți și accesorii ale acestora <i>Приборы и аппараты оптические, фотографические, кинематографические, медицинские и хирургические; часы; музыкальные инструменты; их части и принадлежности</i>	123,1	115,7	135,1	113,1
XX.	Mărfuri și produse diverse <i>Разные промышленные товары</i>	110,0	122,5	107,4	109,3

PRECIZĂRI METODOLOGICE

Indicele prețurilor de consum caracterizează evoluția de ansamblu a prețurilor mărfurilor cumpărate și tarifelor serviciilor utilizate de către populație pentru satisfacerea necesităților de trai într-o anumită perioadă (denumită perioadă curentă) față de perioada precedentă (denumită perioadă de bază).

Calculul indicelui se efectuează în baza datelor privind structura (ponderea) cheltuielilor de consum conform cercetării gospodăriilor casnice în anul 2014 și prețurile înregistrate la 1200 de mărfuri și servicii reprezentative în 900 unități de comerț și prestări servicii amplasate în 8 orașe ale țării.

Rata lunară a inflației reprezintă creșterea prețurilor de consum într-o lună, față de luna precedentă.

Rata medie lunară a inflației exprimă media creșterilor lunare ale prețurilor. Se calculează ca media geometrică a indicilor lunari ai prețurilor de consum cu baza în lanț, din care se scade baza de comparație egală cu 100.

МЕТОДОЛОГИЧЕСКИЕ ПОЯСНЕНИЯ

Индекс потребительских цен характеризует уровень цен на товары и услуги, приобретаемые, используемые или оплачиваемые населением для удовлетворения своих потребностей за указанный период (называемый текущим) по сравнению с предыдущим периодом (называемым базисным).

Расчет индексов производится на базе структуры (удельных весов) потребительских расходов согласно выборочного обследования домашних хозяйств в 2014 году и цен на 1200 товаров (услуг) представителей в 900 пунктах торговли и сферы услуг в 8 городах страны.

Месячный уровень инфляции показывает рост потребительских цен за месяц по сравнению с предыдущим месяцем.

Среднемесячный уровень инфляции показывает рост средних цен за месяц. Исчисляется как средняя геометрическая месячных индексов потребительских цен цепным методом индексов, из которых вычитается базисный период равный 100.

Indicele prețurilor de consum

Индекс потребительских цен

Perioada <i>Период</i>	Total <i>Всего</i>	din care: / в том числе:		
		Produse alimentare <i>Продовольственные товары</i>	Mărfuri nealimentare <i>Непродовольственные товары</i>	Servicii <i>Услуги</i>
perioada corespunzătoare a anului precedent = 100 <i>соответствующий период предыдущего года = 100</i>				
2006	112,7	109,1	116,4	114,7
2007	112,3	111,0	113,1	114,3
2008	112,7	115,6	108,3	116,5
2009	100,0	94,4	99,7	108,2
2010	107,4	105,7	107,3	109,1
2011	107,6	108,4	105,8	108,8
2012	104,6	103,8	104,2	106,2
2013	104,6	106,6	104,3	102,6
2014	105,1	106,5	105,5	102,5
2015	109,7	109,8	111,8	106,2
2015 I	104,7	104,5	107,0	101,8
II	106,5	106,0	110,2	101,9
III	107,1	107,0	110,7	102,1
IV	107,6	107,8	111,0	102,6
V	108,1	109,0	111,0	102,6
VI	108,3	109,2	111,4	102,7
VII	108,6	108,7	112,2	103,0
VIII	112,2	110,9	113,4	111,3
IX	112,6	112,6	112,9	111,4
X	113,2	113,5	113,5	111,7
XI	113,5	114,5	113,8	111,3
XII	113,6	114,3	114,1	111,3
2016 I	113,4	114,6	113,3	111,3
II	110,3	111,8	108,8	110,0
III	109,4	110,1	107,9	110,1
IV	108,3	109,3	107,2	107,8
V	107,9	108,1	107,3	107,7
VI	107,4	107,6	106,9	107,6
VII	107,0	107,9	105,9	107,4
VIII	103,6	106,2	104,5	99,6
IX	103,0	104,6	104,6	99,2
X				
XI				
XII				

Indicele prețurilor de consum

Индекс потребительских цен

Perioada <i>Период</i>	Total <i>Всего</i>	din care: / в том числе:		
		Produse alimentare <i>Продовольственные товары</i>	Mărfuri nealimentare <i>Непродовольственные товары</i>	Servicii <i>Услуги</i>

luna precedentă = 100
предыдущий месяц = 100

2015	I	100,8	100,9	100,9	100,4
	II	102,2	102,1	103,7	100,3
	III	100,9	101,3	100,9	100,2
	IV	101,0	101,7	100,7	100,7
	V	100,5	101,1	100,3	100,1
	VI	100,1	99,4	100,7	100,2
	VII	99,5	97,5	100,7	100,5
	VIII	102,9	100,4	101,5	108,1
	IX	101,2	102,2	101,0	100,3
	X	101,8	103,5	101,3	100,3
	XI	101,1	102,4	100,8	99,8
	XII	100,8	101,2	100,8	100,1
2016	I	100,7	101,2	100,2	100,4
	II	99,5	99,6	99,5	99,2
	III	100,0	99,7	100,1	100,3
	IV	100,0	100,9	100,0	98,5
	V	100,2	100,0	100,4	100,1
	VI	99,7	98,9	100,3	100,0
	VII	99,1	97,8	99,8	100,3
	VIII	99,6	98,8	100,1	100,2
	IX	100,6	100,6	101,1	100,0
	X				
	XI				
	XII				

Indicele prețurilor de consum

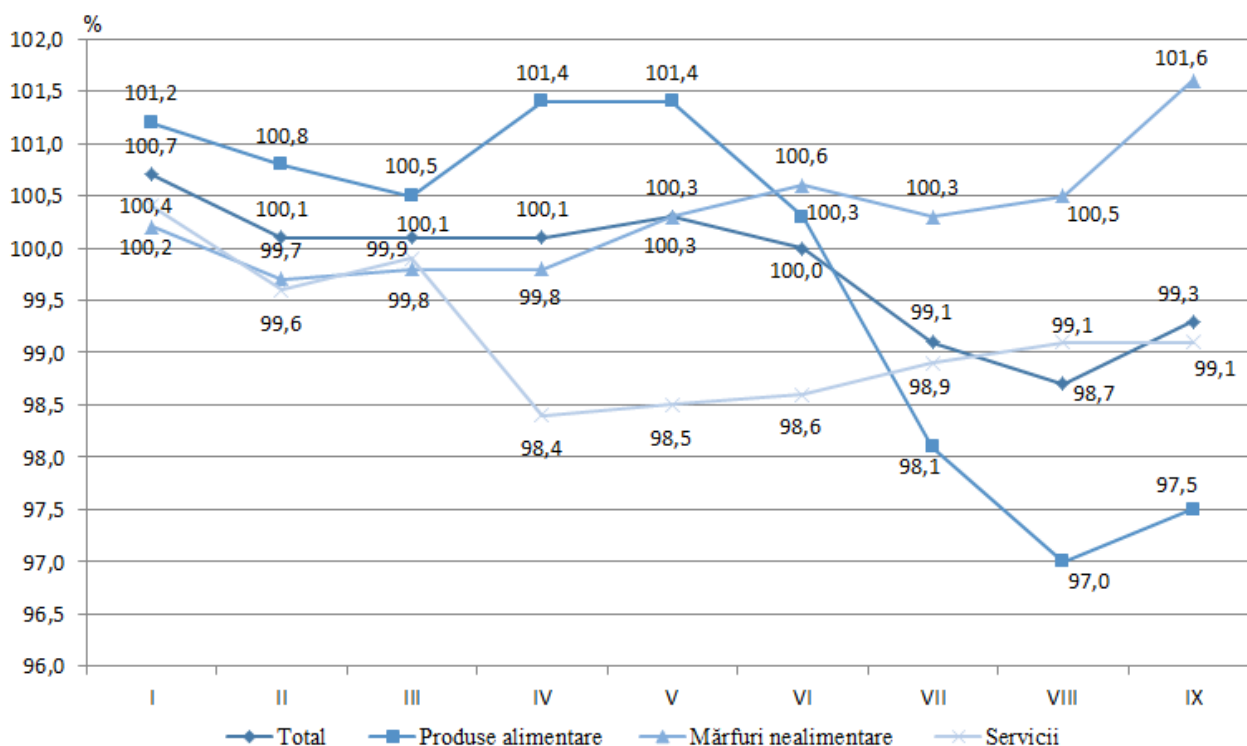
Индекс потребительских цен

Perioada <i>Период</i>	Total <i>Всего</i>	din care: / в том числе:			
		Produse alimentare <i>Продовольственные товары</i>	Mărfuri nealimentare <i>Непродовольственные товары</i>	Servicii <i>Услуги</i>	
decembrie anul precedent = 100 <i>декабрь предыдущего года = 100</i>					
2015	I	100,8	100,9	100,9	100,4
	II	103,1	103,1	104,6	100,8
	III	103,9	104,3	105,6	101,0
	IV	105,0	106,1	106,3	101,7
	V	105,6	107,3	106,6	101,8
	VI	105,7	106,6	107,4	102,0
	VII	105,2	103,9	108,2	102,5
	VIII	108,2	104,4	109,8	110,8
	IX	109,5	106,6	110,8	111,1
	X	111,5	110,3	112,3	111,4
	XI	112,7	112,9	113,2	111,2
	XII	113,6	114,3	114,1	111,3
2016	I	100,7	101,2	100,2	100,4
	II	100,1	100,8	99,7	99,6
	III	100,1	100,5	99,8	99,9
	IV	100,1	101,4	99,8	98,4
	V	100,3	101,4	100,3	98,5
	VI	100,0	100,3	100,6	98,6
	VII	99,1	98,1	100,3	98,9
	VIII	98,7	97,0	100,5	99,1
	IX	99,3	97,5	101,6	99,1
	X				
	XI				
	XII				

Rata medie lunară a inflației
Среднемесячный уровень инфляции

Perioada Период	Total Всего	din care: / в том числе:		
		Produse alimentare Продовольственные товары	Mărfuri nealimentare Непродовольственные товары	Servicii Услуги
2006	1,10	0,75	1,20	1,55
2007	1,05	1,20	0,90	1,05
2008	0,60	0,55	0,20	1,35
2009	0,00	0,00	0,00	0,65
2010	0,60	0,45	0,60	0,75
2011	0,65	0,60	0,45	0,90
2012	0,35	0,45	0,30	0,25
2013	0,45	0,60	0,40	0,25
2014	0,40	0,40	0,55	0,15
2015	1,05	1,10	1,10	0,90
2015 I-III	1,30	1,40	1,85	0,35
2015 I-VI	0,95	1,10	1,20	0,35
2015 I-IX	1,00	0,70	1,15	1,20
2015 I-XII	1,05	1,10	1,10	0,90
2016 I-III	0,05	0,15	0,00	0,00
2016 I-VI	0,00	0,05	0,10	0,00
2016 I-IX	0,00	0,00	0,20	0,00
2016 I-XII				

Indicii prețurilor de consum pentru ianuarie-septembrie 2016
(cumulativ de la începutul anului) față de decembrie 2015
Индексы потребительских цен за январь-сентябрь 2016 года
(нарастающим итогом с начала года) к декабрю 2015 года



PRECIZĂRI METODOLOGICE

Bugetul public național reprezintă totalitatea veniturilor și cheltuielilor formate ca elemente independente în sistemul bugetar.

Veniturile bugetului public național se formează din impozite, taxe, granturi și alte încasări.

Cheltuielile bugetului public național sunt determinate de alocațiile specificate în legea bugetară anuală, destinate satisfacerii necesităților societății pentru acoperirea cheltuielilor social-culturale și de cercetări științifice, întreținerea aparatului de stat, acoperirea necesităților militare, achitarea datoriei de stat, acordarea de subvenții, dezvoltarea sectorului economic etc.

Deficitul bugetar reprezintă depășirea cheltuielilor asupra veniturilor.

Excedentul bugetar reprezintă depășirea veniturilor asupra cheltuielilor.

МЕТОДОЛОГИЧЕСКИЕ ПОЯСНЕНИЯ

Национальный публичный бюджет представляет собой все доходы и расходы, являющиеся самостоятельными элементами в бюджетной системе.

Доходы национального публичного бюджета формируются из налогов, сборов, грантов и прочих поступлений.

Расходы национального публичного бюджета определяются как ассигнования, предусмотренные законом о бюджете на год, направленные на обеспечение потребностей общества, состоящие из расходов на покрытие социально-культурных и научно-исследовательских расходов, содержание государственного аппарата, покрытие военных расходов, обслуживание государственного долга, предоставление субсидий, развитие экономического сектора и др.

Дефицит бюджета представляет собой превышение расходов над доходами.

Профицит бюджета представляет собой превышение доходов над расходами.

Executarea bugetului public național în ianuarie-septembrie 2016¹
Исполнение национального публичного бюджета в январе-сентябре 2016 года¹

	Executat, mil. lei <i>Исполнено, млн. лей</i>	Structura, % <i>Структура, %</i>
Venituri	32 470,3	100,0
<i>Доходы</i>		
Impozite și taxe	21 142,6	65,1
<i>Налоги и сборы</i>		
Impozite pe venit	4 710,6	14,5
<i>Подоходный налог</i>		
Impozite pe bunurile imobiliare	299,9	0,9
<i>Налог на недвижимость</i>		
Impozite și taxe pe mărfuri și servicii	15 067,7	46,4
<i>Налоги и сборы на товары и услуги</i>		
din care:		
<i>из них:</i>		
Taxa pe valoarea adăugată	10 532,7	32,4
<i>Налог на добавленную стоимость</i>		
Accize	3 233,0	10,0
<i>Акцизы</i>		
Taxe pentru servicii specifice	297,1	0,9
<i>Сборы за оказанные услуги</i>		
Taxe și plăți pentru utilizarea mărfurilor și pentru practicarea unor genuri de activitate	360,1	1,1
<i>Сборы и платежи за пользование товарами и для осуществления определенных видов деятельности</i>		
Alte taxe pentru mărfuri și servicii	644,8	2,0
<i>Прочие сборы на товары и услуги</i>		
Taxa asupra comerțului exterior și operațiunilor externe	1 064,4	3,3
<i>Сборы на внешнюю торговлю и внешние операции</i>		
Contribuții și prime de asigurări obligatorii	9 559,4	29,4
<i>Взносы на обязательное страхование</i>		
Granturi primite	252,3	0,8
<i>Полученные гранты</i>		
Alte venituri	1 516,0	4,7
<i>Другие доходы</i>		
Venituri din proprietate	249,6	0,8
<i>Доходы от собственности</i>		
Venituri din vânzarea mărfurilor și serviciilor	1 013,1	3,1
<i>Доходы от продажи товаров и услуг</i>		
Amenzi și sancțiuni	134,7	0,4
<i>Штрафы и пени</i>		
Donații voluntare	82,4	0,3
<i>Добровольные пожертвования</i>		
Alte venituri	36,2	0,1
<i>Прочие доходы</i>		

	Executat mil. lei <i>Исполнено, млн. лей</i>	Structura, % <i>Структура, %</i>
Cheltuieli și active nefinanciare	33 516,0	100,0
<i>Расходы и нефинансовые активы</i>		
Servicii de stat cu destinație generală <i>Государственные услуги общего назначения</i>	3 563,4	10,6
Apărare națională <i>Национальная оборона</i>	355,5	1,1
Ordine publică și securitate națională <i>Общественный порядок и национальная безопасность</i>	2 181,5	6,5
Servicii în domeniul economiei <i>Услуги в области экономики</i>	2 955,3	8,8
Protecția mediului <i>Охрана окружающей среды</i>	104,2	0,3
Gospodăria de locuințe și gospodăria serviciilor comunale <i>Жилищно-коммунальное хозяйство</i>	743,4	2,2
Ocrotirea sănătății <i>Здравоохранение</i>	4 119,9	12,3
Cultură, sport, tineret, culte și odihnă <i>Культура, спорт, молодежь, культы и отдых</i>	809,1	2,4
Învățământ <i>Образование</i>	5 909,6	17,7
Protecție socială <i>Социальная защита</i>	12 774,1	38,1
Deficit (-), excedent (+)	-1 045,7	x
<i>Дефицит (-), профицит (+)</i>		

¹ Conform datelor Ministerului Finanțelor
По данным Министерства финансов

Notă: Raportul privind executarea bugetului public național nu conține indicatori de plan, deoarece, la momentul actual, nu este posibilă consolidarea bugetelor componente, din cauza că bugetul de stat, bugetul asigurărilor sociale de stat și fondurile asigurării obligatorii de asistență medicală sunt provizorii, iar bugetele locale - aprobate și provizorii.

Примечание: Отчет об исполнении публичного национального бюджета не содержит плановых показателей, поскольку в настоящее время не представляется возможным консолидирование бюджетов, так как государственный бюджет, бюджет государственного социального страхования и фонды обязательного медицинского страхования являются предварительными, а местные бюджеты – утвержденными и предварительными.

Soldul creditelor în economie¹
Остаток кредитов в экономике¹

milioane lei							миллионов лей	
	2011	2012	2013	2014	2015	Situația la 30 septembrie <i>Остаток на 30 сентября</i>		
						2015	2016	
Soldul creditelor - total <i>Остаток кредитов- всего</i>	30 962,9	35 951,5	42 632,7	41 273,0	42 593,3	44 642,5	41 110,1	
din care: / в том числе:								
pe termen scurt <i>краткосрочные</i>	3 833,9	4 492,2	5 257,7	3 409,4	3 149,4	3 477,2	3 105,1	
pe termen mediu și lung <i>среднесрочные и долгосрочные</i>	27 129,0	31 459,3	37 375,0	37 863,6	39 443,9	41 165,3	38 005,0	

Depozite bănești ale persoanelor fizice¹
Денежные вклады физических лиц¹

milioane lei							миллионов лей	
	2011	2012	2013	2014	2015	Situația la 30 septembrie <i>Остаток на 30 сентября</i>		
						2015	2016	
Soldul depozitelor bănești ale persoanelor fizice - total <i>Остаток вкладов физических лиц - всего</i>	21 277,1	25 257,3	31 433,3	34 444,4	35 098,5	34 179,7	37 245,2	
în monedă națională <i>в национальной валюте</i>	11 451,3	14 168,2	18 221,5	17 438,9	17 105,9	15 362,7	20 169,5	
în valută străină <i>в иностранной валюте</i>	9 825,8	11 089,1	13 211,8	17 005,5	17 992,6	18 817,0	17 075,7	

¹ Conform datelor Băncii Naționale a Moldovei
 По данным Национального банка Молдовы

Rulajul de casă¹
Кассовый оборот¹

milioane lei

миллионов лей

	2012	2013	2014	2015	Ianuarie-septembrie	
					Январь-сентябрь	
					2015	2016
Total încasări	73 811,5	81 409,9	93 900,5	98 905,5	73 734,0	74 957,2
<i>Всего поступлений</i>						
din care:						
<i>в том числе:</i>						
de la comercializarea mărfurilor de consum, indiferent de canalul de desfacere <i>поступления торговой выручки от продажи товаров независимо от каналов их реализации</i>	41 637,3	46 042,6	49 612,6	53 075,8	38 680,1	41 932,4
din plățile pentru chirie și servicii comunale <i>поступления квартирной платы и коммунальных платежей</i>	4 713,2	4 821,4	4 667,3	4 823,4	3 794,1	3 569,2
de la întreprinderile care prestează servicii de transport <i>поступления от предприятий, оказывающих транспортные услуги</i>	1 894,4	2 224,9	2 371,2	2 161,2	1 674,1	1 269,0
de la vânzarea valutei străine persoanelor fizice <i>поступления от продажи иностранной валюты физическим лицам</i>	4 803,6	5 283,5	9 351,0	8 802,1	7 205,1	4 291,0
din impozite și taxe <i>поступления налогов и пошлин</i>	2 093,6	2 586,4	2 399,6	1 924,7	1 453,0	1 512,9
de la întreprinderile care prestează alte servicii <i>поступления выручки от предприятий, оказывающих прочие услуги</i>	4 588,2	5 182,1	6 085,2	6 959,9	5 487,7	4 986,2
alte încasări <i>прочие поступления</i>	14 081,2	15 269,0	19 413,5	21 158,4	15 440,0	17 396,5
Total eliberări	77 212,5	86 322,7	92 932,3	96 556,9	72 511,6	76 332,3
<i>Всего выдано</i>						
din care:						
<i>в том числе:</i>						
pentru salarii, burse, plăți sociale, plata pensiilor, indemnizațiilor și despăgubirilor de asigurare <i>выдачи на заработную плату, стипендии, выплаты социального характера, выплаты пенсий, пособий и страховых возмещений</i>	10 569,6	10 707,2	11 281,7	12 075,7	9 440,0	9 491,7
pentru achiziționarea produselor agricole <i>выдачи на закупку сельскохозяйственных продуктов</i>	3 437,8	3 394,8	4 278,0	5 001,1	3 035,4	1 828,2
pentru cumpărarea valutei străine de la persoane fizice <i>выдачи на покупку иностранной валюты у физических лиц</i>	35 107,9	39 145,5	35 183,8	35 730,0	27 579,8	31 475,8
din conturile curente și din conturile de depozit ale persoanelor fizice (net) <i>выдачи с текущих и депозитных счетов физических лиц (нетто)</i>	4 893,9	4 300,7	8 632,7	13 442,4	11 312,2	7 454,5
pentru alte scopuri <i>выдачи на прочие цели</i>	23 203,3	28 774,5	33 556,0	30 307,7	21 144,1	26 082,1

¹ Conform datelor Băncii Naționale a Moldovei
По данным Национального банка Молдовы

Activitatea societăților de asigurare

Деятельность страховых компаний

	2014		2015		Ianuarie-iunie <i>Январь-июнь</i>			
					2015		2016	
	mil. lei <i>млн. лей</i>	structura, % <i>структура, %</i>	mil. lei <i>млн. лей</i>	structura, % <i>структура, %</i>	mil. lei <i>млн. лей</i>	structura, % <i>структура, %</i>	mil. lei <i>млн. лей</i>	structura, % <i>структура, %</i>
Prime brute subscrise pe clase de asigurări – total	1 203,6	100,0	1 230,1	100,0	573,2	100,0	628,1	100,0
<i>Начисленные брутто-премии по классам страхования – всего</i>								
<i>inclusiv: / в том числе:</i>								
Asigurări generale	1 123,5	93,4	1 142,6	92,9	535,1	93,3	590,1	94,0
<i>Общее страхование</i>								
<i>din care: / из которого:</i>								
asigurări de vehicule terestre (altele decît feroviare) (CASCO)	234,5	19,5	241,5	19,6	112,4	19,6	127,4	20,3
<i>страхование средств наземного транспорта (иного, чем железнодорожный) (CASCO)</i>								
asigurări de răspundere civilă auto	530,8	44,1	544,6	44,3	260,4	45,4	302,1	48,1
<i>страхование автогражданской ответственности</i>								
Asigurări de viață	80,1	6,6	87,5	7,1	38,1	6,7	38,0	6,0
<i>Страхование жизни</i>								
<i>din care: / из которого:</i>								
asigurări de viață (fără asigurarea cu pensii și fără anuități)	75,9	6,3	83,1	6,8	36,2	6,3	36,0	5,7
<i>страхование жизни (без страхования пенсий и без аннуитетов)</i>								
Despăgubiri și indemnizații de asigurare plătite pe clase de asigurări – total	513,9	100,0	479,2	100,0	157,8	100,0	224,2	100,0
<i>Выплата страховых возмещений и компенсаций по классам страхования – всего</i>								
<i>inclusiv: / в том числе:</i>								
Asigurări generale	510,2	99,3	470,3	98,1	153,3	97,1	219,2	97,8
<i>Общее страхование</i>								
<i>din care: / из которого:</i>								
asigurări de vehicule terestre (altele decît feroviare) (CASCO)	133,0	25,9	129,4	27,0	60,1	38,1	71,8	32,0
<i>страхование средств наземного транспорта (иного, чем железнодорожный) (CASCO)</i>								
asigurări de răspundere civilă auto	166,5	32,4	284,6	59,4	80,5	51,0	120,5	53,7
<i>страхование автогражданской ответственности</i>								
Asigurări de viață	3,7	0,7	9,0	1,9	4,5	2,9	5,0	2,2
<i>Страхование жизни</i>								
<i>din care: / из которого:</i>								
asigurări de viață (fără asigurarea cu pensii și fără anuități)	3,4	0,6	8,5	1,8	4,4	2,8	4,8	2,1
<i>страхование жизни (без страхования пенсий и без аннуитетов)</i>								

PRECIZĂRI METODOLOGICE

Numărul populației pentru anii intercenzitari se determină în baza rezultatelor ultimului recensământ și a datelor referitoare la mișcarea naturală și migratorie dintre data recensământului și anul de referință. Totodată se ia în considerație și schimbarea numărului populației în rezultatul reorganizării teritorial-administrative.

Sursa datelor pentru **mișcarea naturală a populației** sînt actele stării civile și buletinele statistice despre naștere, deces, căsătorie, divorț, întocmite de oficiile stării civile.

Ratele de natalitate, mortalitate, nupțialitate și divorțialitate sînt calculate ca raportul dintre numărul celor născuți, decedați, căsătoriți și divorțați din perioada de referință și numărul mediu al populației stabile din aceeași perioadă, adus la expresia anuală cu ajutorul coeficientului de timp. Se calculează în promile.

Sursa datelor pentru **mișcarea migratorie a populației** este baza de date automatizată a Ministerului Tehnologiei Informației și Comunicațiilor (MTIC) și a Ministerului Afacerilor Interne.

Începînd cu 1 ianuarie 2015, Biroul Național de Statistică (BNS) a renunțat la buletinele statistice pe suport de hîrtie și produce statistici despre mișcarea naturală a populației utilizînd doar datele primite în format electronic de la IS „CRIS „Registru” în conformitate și în condițiile Contractului de prestare a serviciilor informaționale nr.159-I din 24 noiembrie 2008, încheiat între MTIC și BNS.

МЕТОДОЛОГИЧЕСКИЕ ПОЯСНЕНИЯ

Текущая оценка численности населения в годы между переписями производится на основании итогов последней переписи населения, к которой ежегодно добавляются числа родившихся и прибывших на данную территорию и вычитаются числа умерших и выбывших с данной территории. При этом учитывается также изменение численности населения в результате административно-территориальных преобразований.

Источником данных о **естественном движении населения** являются актовые записи и статистические бюллетени о рождении, смерти, заключении и расторжении брака, составляемые органами загса.

Общие коэффициенты рождаемости, смертности, брачности и разводимости рассчитываются как отношение соответствующего числа родившихся живыми, умерших, браков и разводов за отчетный период к средней численности постоянного населения за тот же период и приведенные к годовому выражению с помощью коэффициента перевода. Исчисляются в промилле.

Источником данных о **миграционном движении населения** является автоматизированная база данных Министерства информационных технологий и связи (МИТС) и Министерства внутренних дел.

Начиная с 1 января 2015 г., Национальное бюро статистики (НБС) отменило статистические бюллетени (формы первичного учета демографических процессов) и производит статистику естественного движения населения, используя данные, получаемые в электронном формате от ГП «ЦГИР «Registru» в соответствии с контрактом о предоставлении информационных услуг от 24 ноября 2008 г. № 159-I, заключенным между МИТС и НБС.

Populația stabilă pe sexe, la începutul anului

Постоянное население по полу, на начало года

Anii Годы	Numărul populației, mii locuitori <i>Численность населения, тыс. человек</i>			În % față de total <i>В % к общей численности</i>		Revin femei la 100 de bărbați <i>На 100 мужчин приходилось женщин</i>
	total <i>всего</i>	masculin <i>мужчины</i>	feminin <i>женщины</i>	masculin <i>мужчины</i>	feminin <i>женщины</i>	
2006	3 589,9	1 719,3	1 870,6	47,9	52,1	109
2007	3 581,1	1 721,0	1 860,1	48,1	51,9	108
2008	3 572,7	1 717,5	1 855,2	48,1	51,9	108
2009	3 567,5	1 714,9	1 852,6	48,1	51,9	108
2010	3 563,7	1 713,5	1 850,2	48,1	51,9	108
2011	3 560,4	1 712,1	1 848,3	48,1	51,9	108
2012	3 559,5	1 711,7	1 847,8	48,1	51,9	108
2013	3 559,5	1 712,3	1 847,2	48,1	51,9	108
2014	3 557,6	1 711,5	1 846,1	48,1	51,9	108
2015	3 555,2	1 710,3	1 844,9	48,1	51,9	108
2016	3 553,1	1 709,1	1 844,0	48,1	51,9	108

Populația pe medii, la începutul anului

Городское и сельское население, на начало года

Anii Годы	Numărul populației, mii locuitori <i>Численность населения, тыс. человек</i>			În % față de total <i>В % к общей численности</i>		Numărul locuitorilor pe 1 km ² <i>Число жителей на 1 км²</i>
	total <i>всего</i>	urban <i>городское</i>	rural <i>сельское</i>	urban <i>городское</i>	rural <i>сельское</i>	
2006	3 589,9	1 469,8	2 120,1	40,9	59,1	118,3
2007	3 581,1	1 478,0	2 103,1	41,3	58,7	118,0
2008	3 572,7	1 476,1	2 096,6	41,3	58,7	117,7
2009	3 567,5	1 476,1	2 091,4	41,4	58,6	117,5
2010	3 563,7	1 476,7	2 087,0	41,4	58,6	117,4
2011	3 560,4	1 481,7	2 078,7	41,6	58,4	117,3
2012	3 559,5	1 485,8	2 073,8	41,7	58,3	117,3
2013	3 559,5	1 492,2	2 067,3	41,9	58,1	117,2
2014	3 557,6	1 503,0	2 054,6	42,2	57,8	117,2
2015	3 555,2	1 507,3	2 047,9	42,4	57,6	117,1
2016	3 553,1	1 511,1	2 042,0	42,5	57,5	117,0

Principalii indicatori ai mișcării naturale a populației
Основные показатели естественного движения населения

Perioada <i>Период</i>	Născuți-vii, persoane <i>Родившиеся, человек</i>	Decedați, persoane <i>Умершие, человек</i>	din care, copii sub un an <i>в том числе дети до 1 года</i>	Spor natural (scădere) <i>Естествен- ный прирост (убыль)</i>	Căsătorii <i>Браки</i>	Divorțuri <i>Разводы</i>
2006	37 587	43 137	442	-5 550	27 128	12 594
2007	37 973	43 050	428	-5 077	29 213	13 923
2008	39 018	41 948	473	-2 930	26 666	12 601
2009	40 803	42 139	493	-1 336	26 781	11 884
2010	40 474	43 631	476	-3 157	26 483	11 504
2011	39 162	39 234	430	-72	25 889	11 119
2012	39 435	39 560	387	-125	24 262	10 637
2013	37 871	38 060	359	-189	24 449	10 775
2014	38 616	39 494	372	-878	25 624	11 130
2015	38 610	39 906	375	-1 296	24 709	11 199
2015 I	3 348	4 012	30	-664	1 505	1 209
I-II	6 236	7 483	55	-1 247	2 878	1 920
I-III	9 210	11 164	91	-1 954	3 872	2 922
I-IV	12 285	14 743	120	-2 458	5 726	3 892
I-V	15 288	18 025	156	-2 737	7 870	4 953
I-VI	18 554	21 074	183	-2 520	9 539	5 772
I-VII	22 243	24 144	215	-1 901	11 924	6 682
I-VIII	25 278	26 827	239	-1 549	15 378	7 472
I-IX	28 917	29 725	273	-808	18 729	8 310
I-X	32 658	33 045	306	-387	21 647	9 081
I-XI	35 597	36 437	352	-840	23 602	9 957
I-XII	38 610	39 906	375	-1 296	24 709	11 199
2016 I	3 104	3 963	27	-859	1 283	1 094
I-II	6 195	7 435	66	-1 240	2 475	1 864
I-III	9 342	10 752	99	-1 410	3 679	2 767
I-IV	12 262	13 796	126	-1 534	4 496	3 718
I-V	15 163	16 948	150	-1 785	6 542	4 693
I-VI	18 258	20 160	179	-1 902	8 661	5 574
I-VII	21560	23077	201	-1518	10820	6367
I-VIII	24651	25702	226	-1052	13585	7118
I-IX	28264	28626	256	-362	16872	7955
I-X						
I-XI						
I-XII						

Continuare

Продолжение

Perioada <i>Период</i>	la 1000 locuitori / на 1000 человек населения				
	Născuți-vii <i>Родившиеся</i>	Decedați <i>Умершие</i>	Spor natural (scădere) <i>Естественный прирост (убыль)</i>	Căsătorii <i>Браки</i>	Divorțuri <i>Разводы</i>
2006	10,5	12,0	-1,5	7,6	3,5
2007	10,6	12,0	-1,4	8,2	3,9
2008	10,9	11,8	-0,9	7,5	3,5
2009	11,4	11,8	-0,4	7,5	3,3
2010	11,4	12,3	-0,9	7,4	3,2
2011	11,0	11,0	0,0	7,3	3,1
2012	11,1	11,1	0,0	6,8	3,0
2013	10,6	10,7	-0,1	6,9	3,0
2014	10,9	11,1	-0,2	7,2	3,1
2015	10,9	11,2	-0,3	7,0	3,2
2015 I	11,1	13,3	-2,2	5,0	4,0
I-II	10,9	13,0	-2,1	5,0	3,3
I-III	10,5	12,7	-2,2	4,4	3,3
I-IV	10,5	12,6	-2,1	4,9	3,3
I-V	10,4	12,3	-1,9	5,4	3,4
I-VI	10,5	12,0	-1,5	5,4	3,3
I-VII	10,8	11,7	-0,9	5,8	3,2
I-VIII	10,7	11,3	-0,6	6,5	3,2
I-IX	10,9	11,2	-0,3	7,0	3,1
I-X	11,0	11,2	-0,2	7,3	3,1
I-XI	10,9	11,2	-0,3	7,3	3,1
I-XII	10,9	11,2	-0,3	7,0	3,2
2016 I	10,3	13,1	-2,8	4,3	3,6
I-II	10,6	12,7	-2,1	4,2	3,2
I-III	10,6	12,2	-1,6	4,2	3,1
I-IV	10,4	11,7	-1,3	3,8	3,2
I-V	10,3	11,5	-1,2	4,4	3,2
I-VI	10,3	11,4	-1,1	4,9	3,2
I-VII	10,4	11,1	-0,7	5,2	3,1
I-VIII	10,4	10,8	-0,4	5,7	3,0
I-IX	10,6	10,8	-0,2	6,3	3,0
I-X					
I-XI					
I-XII					

PRECIZĂRI METODOLOGICE

Populație activă din punct de vedere economic – persoane de 15 ani și peste, care furnizează forța de muncă disponibilă pentru producția de bunuri și servicii, incluzând populația ocupată și șomerii.

Populație ocupată – persoane de 15 ani și peste, care desfășoară o activitate economică sau socială producătoare de bunuri și servicii în scopul obținerii unor venituri sub formă de salarii sau alte beneficii.

Șomeri conform criteriului Biroului Internațional al Muncii (BIM) – persoane de 15 ani și peste, care în cursul perioadei de referință îndeplinesc concomitent următoarele condiții:

- nu au un loc de muncă și nu desfășoară o activitate în scopul obținerii unor venituri;
- sînt în căutarea unui loc de muncă, utilizînd în ultimele patru săptămîni diferite metode pentru a-l găsi;
- sînt disponibile să înceapă lucrul în următoarele 15 zile, dacă și-ar găsi imediat un loc de muncă.

Rata șomajului – raportul dintre numărul șomerilor și populația activă (șomeri plus populația ocupată).

МЕТОДОЛОГИЧЕСКИЕ ПОЯСНЕНИЯ

Активное население с экономической точки зрения – лица 15 лет и старше, которые предлагают рабочую силу для производства товаров и услуг, включая занятое население и безработных.

Занятое население – лица 15 лет и старше, которые осуществляют какую-либо экономическую или социальную деятельность, производящую товары и услуги в целях получения дохода в виде заработной платы или других прибылей.

Безработные, согласно определению Международного бюро труда (МБТ) – лица 15 лет и старше, которые в течение отчетного периода одновременно выполняют следующие условия:

- не имеют места работы и не осуществляют какую-либо деятельность в целях получения доходов;
- ищут работу, используя в последние 4 недели разные методы, чтобы найти ее;
- готовы приступить к работе в ближайшие 15 дней, если найдется работа.

Уровень безработицы – отношение числа безработных к экономически активному населению (безработные плюс занятое население).

¹ Conform datelor Anchetei forței de muncă
По данным анкеты рабочей силы

Repartizarea populației după participarea la activitatea economică

Распределение населения по экономической активности

Perioada <i>Период</i>	Persoane active, mii persoane <i>Активное население, тыс. человек</i>			Rata de activitate, %	Rata de ocupare, %	Rata șomajului BIM, %
	total <i>всего</i>	ocupate <i>занятое</i>	șomeri BIM <i>безработные МБТ</i>	<i>Уровень экономической активности, %</i>	<i>Уровень занятости населения, %</i>	<i>Уровень безработицы МБТ, %</i>
2006	1 357,2	1 257,3	99,9	46,3	42,9	7,4
2007	1 313,9	1 247,2	66,7	44,8	42,5	5,1
2008	1 302,8	1 251,0	51,7	44,3	42,5	4,0
2009	1 265,3	1 184,4	80,1	42,8	40,0	6,4
2010	1 235,4	1 143,4	92,0	41,6	38,5	7,4
2011	1 257,5	1 173,5	84,0	42,3	39,4	6,7
2012	1 214,5	1 146,8	67,7	40,7	38,4	5,6
2013	1 235,9	1 172,8	63,1	41,4	39,3	5,1
2014	1 232,4	1 184,9	47,5	41,2	39,6	3,9
2015	1 265,6	1 203,6	62,1	42,4	40,3	4,9
2015 I-III	1 151,9	1 054,0	97,9	38,6	35,3	8,5
IV-VI	1 339,2	1 284,0	55,1	44,8	43,0	4,1
VII-IX	1 349,2	1 305,2	44,0	45,2	43,7	3,3
X-XII	1 222,3	1 171,1	51,2	40,9	39,2	4,2
2016 I-III	1 198,1	1 123,7	74,4	40,1	37,6	6,2
IV-VI	1 362,9	1 307,9	55,0	45,7	43,8	4,0
VII-IX	1 337,0	1 298,3	38,7	44,8	43,5	2,9
X-XII						

PRECIZĂRI METODOLOGICE

Cîștigul salarial nominal brut – plăți brute în bani sau în natură acordate salariaților de obicei peste intervale regulate de timp pentru timpul lucrat sau lucrul efectuat. În cîștigul salarial se includ de asemenea plățile pentru timpul nelucrat, premiile anuale, sezoniere sau alte premii acordate neregulat etc. Datele privind salariile caracterizează remunerațiile brute, adică sume totale calculate pînă la careva rețineri, efectuate de angajator în numele salariatului.

Cîștigul salarial nominal mediu brut lunar al unui lucrător din economie – raportul dintre sumele brute calculate salariaților (fondul de remunerare) și numărul mediu de salariați.

Cîștigul salarial real – evoluția puterii de cumpărare a salariului nominal.

Indicele cîștigului salarial real – raportul dintre indicele cîștigului salarial mediu nominal și indicele prețurilor de consum.

Numărul pensionarilor – persoanele care primesc lunar o sumă bănească în calitate de asigurare materială pentru limita de vîrstă, invaliditate și de urmaș în conformitate cu legislația în vigoare.

Mărimea medie a pensiei lunare se calculează ca raportul dintre suma pensiilor stabilite și numărul pensionarilor aflați la evidența organelor de protecție socială.

МЕТОДОЛОГИЧЕСКИЕ ПОЯСНЕНИЯ

Номинальная начисленная оплата труда – выплаты наемным работникам деньгами или натурой, производимые, как правило, через регулярные промежутки времени за отработанное время или выполненную работу. В оплату труда включаются также выплаты за неотработанное время, годовые, сезонные и другие премии выплачиваемые нерегулярно и т.п. Данные об оплате труда характеризуют валовые выплаты, то есть начисленные суммы до каких либо удержаний, производимых работодателем от имени наемных работников.

Среднемесячная номинальная оплата труда одного работающего в целом по экономике – отношение начисленного фонда оплаты труда наемным работникам на среднюю численность наемных работников.

Реальная оплата труда – покупательская способность номинальной оплаты труда.

Индекс реальной оплаты труда – отношение индекса номинальной средней оплаты труда на индекс потребительских цен.

Численность пенсионеров – число лиц, получающих ежемесячно денежную сумму в качестве материального обеспечения по возрасту, инвалидности, по случаю потери кормильца на условиях, предусмотренных действующим законодательством.

Средний размер месячной пенсии – исчисляется как отношение общей суммы назначенных месячных пенсий всем пенсионерам, состоящим на учете в органах социальной защиты, к их численности.

Cîștigul salarial mediu lunar al unui angajat, pe activități în 2016¹

Среднемесячная оплата труда одного работающего по видам деятельности за 2016 г.

lei	2016												лей
	Januarie Январь	Februarie Февраль	Martie Март	Aprilie Апрель	Mai Май	Iunie Июнь	Iulie Июль	August Август	Septembrie Сентябрь	Octombrie Октябрь	Noiembrie Ноябрь	Decembrie Декабрь	
Total	4 665,8	4 650,6	4 749,7	4 909,6	4 863,9	5 169,7	5 274,0	5 242,8	5 170,6				
<i>Всего</i>													
inclusiv: в том числе:													
Agricultură, silvicultură și pescuit Сельское, лесное и рыбное хозяйство	2 677,12	861,0	3 003,2	3 096,1	3 040,6	3 122,1	3 567,7	3 283,0	3 745,3				
Industrie: Промышленность:	4 837,74	843,2	4 982,5	5 290,6	5 159,1	5 275,1	5 466,3	5 608,1	5 455,6				
industria extractivă добыча полезных ископаемых	3 508,94	098,1	4 276,1	4 603,7	4 445,3	4 659,7	4 817,0	5 017,0	4 742,7				
industria prelucrătoare обрабатывающая промышленность	4 424,74	468,8	4 587,7	4 735,7	4 779,8	4 846,6	5 066,2	5 071,4	4 911,7				
producția și furnizarea de energie electrică și termică, gaze, apă caldă și aer condiționat производство и обеспечение электро- и теплоэнергией, газом, горячей водой;	7 581,17	582,2	7 784,9	9 029,4	8 008,6	8 591,0	8 673,7	9 759,8	9 732,8				
condiționarea aerului condiționat кондиционирование воздуха	4 810,04	479,0	4 847,0	5 478,0	4 899,6	4 894,3	4 900,4	5 033,9	4 842,8				
distribuția apei; salubritate, gestionarea deșeurilor, activități de decontaminare водоснабжение; очистка и обработка отходов и восстановительные работы	4 423,84	539,2	4 648,6	4 712,5	4 841,4	4 995,4	5 132,4	5 339,3	5 344,5				
Construcții Строительство	4 221,74	171,1	4 284,5	4 394,5	4 483,4	4 607,0	4 604,6	4 739,9	4 716,6				
Comerț cu ridicata și cu amănuntul; întreținerea și repararea autovehiculelor și a motocicletelor Оптовая и розничная торговля; техническое обслуживание и ремонт автотранспортных средств и мотоциклов	4 372,54	303,8	4 399,2	4 557,8	4 790,6	4 695,7	4 772,6	5 224,5	5 014,4				
Transport și depozitare Транспорт и хранение	3 194,03	193,0	3 317,0	3 361,3	3 420,8	3 542,7	3 591,4	3 607,8	3 585,0				
Activități de cazare și alimentație publică Деятельность гостиниц и предприятий общественного питания	9 534,2	9 928,7	12 310,5	11 153,8	10 869,0	10 933,8	10 800,3	10 593,0	12 900,0				
Informații și comunicații Информационные услуги и связь	9 040,2	8 723,3	10 503,5	11 206,1	9 136,3	9 828,6	10 025,2	9 714,1	9 259,6				
Activități financiare și asigurări Финансовая деятельность и страхование	4 290,3	4 370,7	4 384,4	4 684,5	4 739,2	4 875,5	4 967,0	4 799,1	4 803,0				
Tranzacții imobiliare Операции с недвижимым имуществом	6 349,3	6 497,7	6 803,8	6 646,1	6 552,9	6 959,8	7 045,1	6 649,9	6 616,8				
Activități profesionale, științifice și tehnice Профессиональная, научная и техническая деятельность	3 790,8	3 756,7	4 034,6	3 891,4	4 110,8	4 074,6	4 215,2	4 335,0	4 292,0				
Activități de servicii administrative și activități de servicii suport Административная деятельность и дополнительные услуги в данной области	6 126,9	6 143,5	5 593,3	6 067,9	5 771,0	6 683,2	6 785,3	6 310,2	5 733,0				
Administrație publică și apărare; asigurări sociale obligatorii Государственное управление и оборона; обязательное социальное страхование	3 708,5	3 789,3	3 686,0	3 715,8	3 908,7	4 438,3	4 279,0	4 354,8	4 115,0				
Învățământ Образование	4 354,4	4 097,6	4 207,1	4 672,7	4 492,4	4 903,5	5 460,3	5 093,8	4 909,5				
Sănătate și asistență socială Здравоохранение и социальные услуги	3 109,9	3 147,8	2 948,7	2 984,7	3 062,0	3 257,6	3 221,9	2 920,8	3 140,9				
Activități culturale și de agrement Искусство, развлечения и отдых	8 351,3	8 513,1	8 911,4	8 484,0	8 404,5	9 434,2	9 082,8	9 136,6	9 381,8				
Alte activități de servicii Предоставление прочих видов услуг													

¹ Informația cuprinde unitățile din sectorului real cu 4 și mai mulți salariați și toate instituțiile bugetare, indiferent de numărul de salariați
Информация охватывает предприятия реального сектора с численностью 4 и более человек и все бюджетные учреждения, независимо от численности работающих

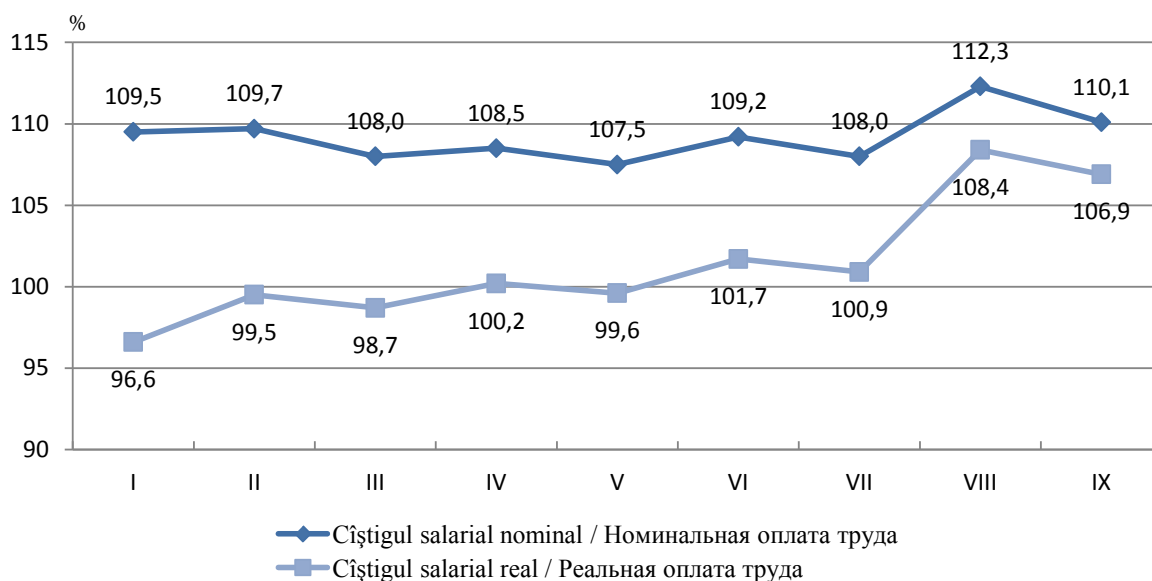
Cîștigul salarial nominal mediu al unui angajat
Средняя номинальная оплата труда одного работающего

Perioada <i>Период</i>	Cîștigul salarial nominal – total <i>Номинальная оплата труда – всего</i>			În % față de perioada corespunzătoare a anului precedent <i>В % к соответствующему периоду предыдущего года</i>			
	lei <i>лей</i>	dolari SUA <i>долларов США</i>	euro <i>евро</i>	lei <i>лей</i>	dolari SUA <i>долларов США</i>	euro <i>евро</i>	
	2015	I	4 260,6	256,5	219,1	112,8	89,4
	II	4 241,2	225,2	198,1	114,1	81,7	98,0
	III	4 397,3	236,0	217,1	112,4	81,5	103,6
	IV	4 526,5	251,3	233,2	112,9	84,2	108,0
	V	4 524,0	252,0	225,7	112,2	85,5	105,3
	VI	4 732,7	256,7	228,6	112,6	85,0	102,9
	VII	4 882,6	257,4	233,8	112,8	83,4	102,6
	VIII	4 669,1	245,8	220,4	109,2	79,5	95,0
	IX	4 694,9	239,0	212,6	110,0	80,2	92,2
	X	4 564,9	229,2	203,8	105,9	78,0	88,0
	XI	4 613,4	230,7	214,5	105,9	79,2	91,9
	XII	5 227,7	263,6	243,0	107,4	83,6	95,0
2016	I	4 665,8	229,7	211,4	109,5	89,6	96,5
	II	4 650,6	231,5	208,3	109,7	102,8	105,1
	III	4 749,7	239,7	216,1	108,0	101,6	99,5
	IV	4 909,6	249,1	219,8	108,5	99,1	94,3
	V	4 863,9	244,9	216,5	107,5	97,2	95,9
	VI	5 169,7	260,9	232,4	109,2	101,6	101,7
	VII	5 274,0	266,2	240,3	108,0	103,4	102,8
	VIII	5 242,8	265,2	236,4	112,3	107,9	107,2
	IX	5 170,6	261,3	232,9	110,1	109,3	105,9
	X						
	XI						
	XII						

Evoluția indicilor cîștigului salarial mediu în ianuarie-septembrie 2016

(în % față de perioada corespunzătoare a anului precedent)

*Динамика индексов средней оплаты труда за январь-сентябрь 2016 года
(в % к соответствующему периоду предыдущего года)*



Numărul pensionarilor și mărimea medie a pensiilor stabilite

Численность пенсионеров и средний размер назначенных пенсий

Perioada <i>Период</i>	Numărul pensionarilor aflați la evidența organelor de protecție socială, mii persoane <i>Численность пенсионеров, состоящих на учете органов социального обеспечения, тыс. человек</i>	Mărimea medie a pensiilor lunare stabilite, lei <i>Средний размер назначенных месячных пенсий, лей</i>
2006 ¹	618,3	383,2
2007 ¹	621,4	442,3
2008 ¹	619,4	548,3
2009 ¹	621,4	646,4
2010 ¹	624,5	775,5
2011 ¹	627,2	810,9
2012 ¹	638,6	873,9
2013 ¹	649,9	957,6
2014 ¹	659,6	1 020,6
2015 ¹	669,9	1 087,6
2016 ¹	679,9	1 165,2
2015 la 1 ianuarie <i>на 1 января</i>	669,9	1 087,6
la 1 aprilie <i>на 1 апреля</i>	670,1	1 087,8
la 1 iulie <i>на 1 июля</i>	673,5	1 170,8
la 1 octombrie <i>на 1 октября</i>	676,1	1 166,6
2016 la 1 ianuarie <i>на 1 января</i>	679,9	1 165,2
la 1 aprilie <i>на 1 апреля</i>	680,9	1 164,5
la 1 iulie <i>на 1 июля</i>	683,7	1 278,8
la 1 octombrie <i>на 1 октября</i>	686,5	1 277,7

¹ La 1 ianuarie
На 1 января

PRECIZĂRI METODOLOGICE

Veniturile disponibile ale gospodăriei reprezintă totalitatea mijloacelor bănești și în natură provenite din activitatea salariată și pe cont propriu, diverse beneficii sociale, de la realizarea producției agricole din gospodăria auxiliară, venituri din proprietate, alte transferuri curente (inclusiv mărfurile și sumele bănești primite gratis).

Cheltuielile de consum reprezintă totalitatea cheltuielilor în bani și în natură pentru necesitățile de consum ale gospodăriei: produse alimentare consumate, procurarea mărfurilor nealimentare și plata serviciilor.

Minimul de existență² reprezintă volumul minimal de produse și servicii, necesare pentru satisfacerea cerințelor primordiale, asigurarea menținerii sănătății și susținerea vitalității omului.

МЕТОДОЛОГИЧЕСКИЕ ПОЯСНЕНИЯ

Располагаемые доходы домашних хозяйств - совокупность денежных и натуральных поступлений от наемного труда и самостоятельной деятельности, различных социальных выплат, доходов от продажи продуктов сельхозпроизводства, доходов от собственности, других текущих поступлений (включая денежные суммы и товары, полученные безвозмездно).

Потребительские расходы - это все расходы в денежной и натуральной форме на нужды домохозяйства: покупка продовольственных и непродовольственных товаров и оплата услуг.

Прожиточный минимум² представляет собой минимальный объем товаров и услуг, необходимых для удовлетворения первоочередных потребностей, обеспечение поддержания здоровья и жизнеспособности человека.

¹ Conform datelor Cercetării Bugetelor Gospodăriilor Casnice
По данным Обследования бюджетов домашних хозяйств

² Începînd cu anul 2013 minimul de existență se calculează semestrial conform „Ghidului metodologic cu privire la modul de calculare a mărimii minimului de existență” (Hotărîrea Guvernului Republicii Moldova nr. 285, din 30 aprilie 2013), publicat în Monitorul Oficial nr. 206-211, art. nr. 1431 din data de 20 septembrie 2013

Начиная с 2013 года прожиточный минимум рассчитывается раз в полугодие в соответствии с „Методологическим руководством о порядке исчисления величины прожиточного минимума” (Постановление Правительства Республики Молдова № 285 от 30 апреля 2013 года), опубликованным в Monitorul Oficial №. 206-211, статья № 1431 от 20 сентября 2013 года

Evoluția și structura veniturilor disponibile ale populației

Динамика и структура располагаемых доходов населения

	2015					2016				
	I-III	IV-VI	VII-IX	X-XII	Media anuală в среднем за год	I-III	IV-VI	VII-IX	X-XII	Media anuală в среднем за год
Total venituri disponibile (medii lunare pe o persoană), lei	1 854,0	1 997,2	1 978,3	1 999,4	1 956,6	2 026,8	2 030,4			
<i>Всего располагаемых доходов (в среднем за месяц на одного человека), лей</i>										
inclusiv în % pe surse de formare: <i>в том числе в % по источникам формирования:</i>										
Activitatea salariată <i>Наемный труд</i>	40,2	43,5	39,9	41,7	41,4	42,5	41,1			
Activitatea individuală agricolă <i>Индивидуальная сельскохозяйственная деятельность</i>	9,6	9,3	8,5	8,9	9,0	8,7	9,1			
Activitatea individuală non-agricolă <i>Индивидуальная несельскохозяйственная деятельность</i>	5,3	6,6	7,5	8,2	6,9	6,2	6,7			
Venit din proprietate <i>Доход от собственности</i>	0,2	0,1	0,2	0,2	0,2	0,2	0,0			
Prestații sociale <i>Социальные выплаты</i>	21,4	19,9	21,5	20,9	20,9	19,5	21,4			
Pensii <i>Пенсии</i>	17,8	16,0	18,5	17,5	17,4	16,3	18,0			
Indemnizații pentru copii <i>Пособия на детей</i>	0,9	1,2	0,9	1,0	1,0	1,0	0,8			
Ajutor social <i>Социальная помощь</i>	0,2	0,4	0,4	0,5	0,4	0,5	0,6			
Alte venituri <i>Другие доходы</i>	23,3	20,6	22,4	20,1	21,6	23,0	21,7			
din care, transferuri din afara țării <i>из них, трансферты из-за границы</i>	18,6	16,3	18,3	16,3	17,4	18,4	18,1			

Evoluția și structura cheltuielilor de consum ale populației

Динамика и структура потребительских расходов

	2015					2016				
	I-III	IV-VI	VII-IX	X-XII	Media anuală В среднем за год	I-III	IV-VI	VII-IX	X-XII	Media anuală В среднем за год
Total cheltuieli de consum (medii lunare pe o persoană), lei <i>Всего потребительских расходов (в среднем за месяц на одного человека), лей</i>	1 913,3	2 075,9	2 132,7	2 072,9	2 048,5	2 058,5	2 079,6			
inclusiv în % pentru: <i>в том числе в % на:</i>										
Produse alimentare <i>Продукты питания</i>	41,5	41,9	41,6	43,3	42,1	42,0	43,3			
Băuturi alcoolice, tutun <i>Алкогольные напитки, табак</i>	1,4	1,4	1,4	1,5	1,4	1,4	1,5			
Îmbrăcăminte, încălțăminte <i>Одежда, обувь</i>	11,0	11,0	11,8	11,0	11,2	9,7	10,7			
Întreținerea locuinței <i>Содержание жилья</i>	17,1	17,9	18,9	17,6	17,9	17,5	18,5			
Dotarea locuinței <i>Обустройство жилья</i>	3,5	4,0	4,1	4,1	3,9	3,6	3,8			
Îngrijire medicală și sănătate <i>Здоровье</i>	7,7	6,3	6,2	5,9	6,5	6,3	5,8			
Transport <i>Транспорт</i>	4,9	4,8	4,0	4,6	4,5	7,3	4,1			
Comunicații <i>Связь</i>	4,4	4,5	4,1	4,2	4,3	4,3	4,4			
Agrement <i>Отдых</i>	1,6	1,1	1,6	1,3	1,4	1,2	1,1			
Învățământ <i>Образование</i>	0,6	0,6	0,7	0,7	0,7	0,6	0,8			
Hoteluri, restaurante, cafenele etc. <i>Гостиницы, рестораны, кафе и др.</i>	1,7	2,0	1,4	1,8	1,7	1,1	1,5			
Diverse <i>Разное</i>	4,8	4,6	4,3	4,1	4,4	5,0	4,5			

Minimul de existență, pe categorii de populație
(medii lunare pe o persoană)

Прожиточный минимум по категориям населения
(в среднем на одного человека в месяц)

lei

лей

Perioada Период	Total populație Все население	Bărbați în vîrstă aptă de muncă Мужчины в трудоспособном возрасте	Femei în vîrstă aptă de muncă Женщины в трудоспособном возрасте	Pensio-nari pentru limită de vîrstă Пенсионеры по возрасту	Copii Дети	inclusiv: в том числе:		
						pînă la 1 an до 1 года	1-6 ani 1-6 лет	7-17 ¹ ani 7-17 ¹ лет
2006	935,1	1 044,6	928,7	800,3	851,9	333,6	736,9	952,2
2007	1 099,4	1 227,0	1 091,1	943,4	1 002,7	394,3	871,2	1 118,8
2008	1 368,1	1 534,7	1 357,2	1 167,4	1 267,4	491,0	1 091,8	1 400,0
2009	1 187,8	1 327,0	1 172,2	1 022,8	1 112,0	451,0	964,3	1 228,3
2010	1 373,4	1 536,0	1 366,1	1 184,3	1 258,1	498,8	1 095,9	1 409,3
2011	1 503,0	1 661,9	1 499,5	1 305,6	1 391,4	590,6	1 238,3	1 550,1
2012	1 507,5	1 667,1	1 499,8	1 302,8	1 409,6	591,9	1 256,2	1 575,4
2013	1 612,3	1 855,5	1 555,1	1 326,9	1 534,3	611,2	1 322,2	1 726,3
2014	1 627,1	1 875,6	1 567,8	1 343,7	1 547,5	618,6	1 327,2	1 747,6
2015	1 734,1	2 000,6	1 672,2	1 437,4	1 647,1	658,5	1 417,8	1 863,5
2015 I-VI	1 724,9	1 971,9	1 665,0	1 444,6	1 653,0	644,5	1 431,5	1 866,9
VII-XII	1 743,4	2 029,3	1 679,5	1 430,2	1 641,2	672,5	1 404,2	1 860,1
2016 I-VI	1 813,7	2 082,4	1 757,3	1 523,6	1 715,8	6 58,3	1 483,8	1 942,2

¹ Pînă în anul 2013 minimul de existență se calcula pentru copiii în vîrstă de 7-16 ani, începînd cu anul 2013 grupa de vîrstă este 7-17 ani

До 2013 года прожиточный минимум рассчитывался для детей 7-16 лет, начиная с 2013 года - для группы детей 7-17 лет

PRECIZĂRI METODOLOGICE

Infrațiune înregistrată – acțiunea socialmente periculoasă, relevată și luată în evidența organelor de drept, conform prevederilor legislației penale.

Detenție – orice formă de privare instituțională de libertate, dispusă în baza unei hotărâri definitive sau executorii a instanței de judecată (judecător de instrucție), emise în condițiile Codului de Procedură Penală.

Deținut – persoană privată de libertate în condițiile legii, care se deține în penitenciare, indiferent de statutul acestuia (condamnat sau prevenit).

Instituție penitenciară – instituție subordonată Departamentului Instituțiilor Penitenciare în care, conform hotărârii instanței de judecată, își execută pedeapsa privativă de libertate persoanele condamnate la închisoare și detențiune pe viață, precum și locurile de detenție provizorii pentru persoanele față de care a fost aplicată măsura arestului preventiv.

МЕТОДОЛОГИЧЕСКИЕ ПОЯСНЕНИЯ

Зарегистрированное преступление – общественно опасное деяние, выявленное и официально взятое на учёт органами внутренних дел в соответствии с уголовным законодательством.

Заключение – любая форма лишения свободы, приведённая в исполнение на основании окончательного или исполнительного решения судебной инстанции (судьи по уголовному преследованию), принятого в соответствии с условиями Уголовно - процессуального кодекса.

Заключенный – лицо, лишённое свободы согласно закону, которое содержится в пенитенциарных учреждениях, независимо от его статуса (осуждённый или предварительно заключённый).

Пенитенциарное учреждение – учреждение, находящееся в подчинении Департамента пенитенциарных учреждений, в котором, согласно решению судебной инстанции, отбывают наказание в виде лишения свободы лица, приговорённые к лишению свободы на определённый срок или к пожизненному заключению, равно как и места временного заключения для лиц, в отношении которых была применена мера пресечения в виде предварительного ареста.

Numărul infracțiunilor înregistrate
Число зарегистрированных преступлений

	2010	2011	2012	2013	2014	2015	2016			
							I-III	I-VI	I-IX	I-XII
<i>cazuri / случаев</i>										
Infracțiuni înregistrate – total	33 402	35 124	36 615	38 157	41 786	39 782	9 808	20 588	30 719	
<i>Зарегистрировано преступлений – всего</i>										
<i>inclusiv:</i>										
<i>в том числе:</i>										
<i>omor</i>	265	216	223	215	172	177	46	88	140	
<i>убийство</i>										
<i>vătămare intenționată gravă</i>	416	360	325	324	320	252	68	127	181	
<i>тяжкие телесные повреждения</i>										
<i>viol</i>	368	291	360	349	352	303	65	170	264	
<i>изнасилования</i>										
<i>furturi</i>	13 646	15 060	14 294	15 378	16 729	15 363	3 916	8 149	11 942	
<i>кражи</i>										
<i>jafuri</i>	1 204	1 151	1 175	1 144	1 127	994	247	485	792	
<i>грабежи</i>										
<i>tîlhării</i>	185	152	167	146	125	113	43	66	93	
<i>разбои</i>										
<i>huliganism</i>	955	1 152	1 284	1 444	1 614	1 491	366	797	1 245	
<i>хулиганство</i>										
<i>infracțiuni legate de droguri</i>	1 794	1 658	1 575	1 166	1 288	1 191	244	508	880	
<i>преступления, связанные с наркотиками</i>										
<i>ponderea infracțiunilor săvârșite de minori pe categorii de infracțiuni, %</i>										
<i>удельный вес преступлений совершенных несовершеннолетними по категориям преступлений, %</i>										
Infracțiuni înregistrate – total	4,1	3,6	4,0	3,0	2,7	2,4	2,0	2,4	2,2	
<i>Зарегистрировано преступлений – всего</i>										
<i>inclusiv:</i>										
<i>в том числе:</i>										
<i>omor</i>	3,0	2,3	6,7	2,3	1,2	3,9	2,2	1,1	2,1	
<i>убийство</i>										
<i>vătămare intenționată gravă</i>	3,4	2,2	2,8	0,3	0,9	1,2	-	0,8	0,6	
<i>тяжкие телесные повреждения</i>										
<i>viol</i>	7,1	7,6	8,9	8,9	2,8	3,3	-	1,2	2,6	
<i>изнасилования</i>										
<i>furturi</i>	6,5	5,8	7,1	5,4	5,1	4,3	3,3	4,4	4,1	
<i>кражи</i>										
<i>jafuri</i>	9,5	7,2	8,4	7,0	5,9	6,6	2,8	5,8	5,2	
<i>грабежи</i>										
<i>tîlhării</i>	10,8	7,2	11,4	12,3	4,8	9,7	6,9	7,6	8,6	
<i>разбои</i>										
<i>huliganism</i>	4,8	3,9	3,1	2,4	1,5	2,5	1,6	1,4	1,2	
<i>хулиганство</i>										
<i>infracțiuni legate de droguri</i>	1,8	2,4	2,2	0,8	1,4	2,2	2,0	1,6	1,7	
<i>преступления, связанные с наркотиками</i>										

Persoane condamnate în funcție de crima săvârșită
Осужденные по видам преступлений

	2006	2007	2008	2009	2010	2011	2012	2013	2014	2015
	<i>condamnați / осужденные</i>									
Total	12 434	9 764	7 367	7 721	7 815	8 513	8 775	9 390	9 894	11 682
<i>Всего</i>										
inclusiv pentru:										
<i>из них за:</i>										
omor	279	205	172	192	175	170	158	138	146	118
<i>убийство</i>										
viol	147	138	150	132	153	157	118	131	110	150
<i>изнасилования</i>										
furt	1 859	2 121	1 363	1 460	1 308	1 453	1 449	1 428	1 201	1 456
<i>кражи</i>										
jaf	507	544	474	477	583	535	481	480	425	447
<i>грабежи</i>										
țîlhării	172	177	139	212	181	193	193	203	141	147
<i>разбои</i>										
huliganism	660	642	465	467	526	600	640	862	809	1141
<i>хулиганство</i>										
crime legate de droguri	553	1452	1252	1069	879	932	920	726	685	746
<i>преступления, связанные с наркотиками</i>										
alte	8 257	4 485	3 352	3 712	4 010	4 473	4 816	5 422	6 377	7 477
<i>другие</i>										
	<i>din care, minori condamnați</i>									
	<i>в том числе осужденных несовершеннолетних</i>									
Total	1316	662	445	477	410	329	344	320	264	374
<i>Всего</i>										
inclusiv pentru:										
<i>из них за:</i>										
omor	18	14	13	14	8	10	11	5	5	5
<i>убийство</i>										
viol	21	19	11	17	28	40	8	10	3	11
<i>изнасилования</i>										
furt	823	285	190	231	185	163	183	165	135	199
<i>кражи</i>										
jaf	121	87	39	44	57	30	34	18	19	28
<i>грабежи</i>										
țîlhării	26	8	32	27	7	9	10	13	12	7
<i>разбои</i>										
huliganism	42	41	37	34	27	21	27	35	22	41
<i>хулиганство</i>										
crime legate de droguri	31	18	17	16	16	16	16	10	5	23
<i>преступления, связанные с наркотиками</i>										
alte	234	190	106	94	82	40	55	64	63	60
<i>другие</i>										

**Distribuția deținuților în instituțiile penitenciare
după infracțiunile săvârșite**

*Распределение осужденных в пенитенциарных учреждениях
по совершенным преступлениям*

	2006	2007	2008	2009	2010	2011	2012	2013	2014	2015
	<i>persoane deținute / заключенных</i>									
Total persoane deținute	6 647	6 521	5 470	5 285	4 985	5 093	5 012	5 363	5 760	6 334
<i>Всего заключенных</i>										
inclusiv pentru:										
<i>из них за:</i>										
omor	1 320	1 316	1 211	1 195	1 223	1 292	1 222	1 261	1 461	1 501
убийство										
vătămări intenționate										
grave	388	408	465	504	523	637	598	637	563	604
тяжкие телесные										
повреждения										
viol	379	351	362	377	421	440	463	502	536	626
изнасилования										
furt	1 769	1 368	843	759	749	773	708	747	625	643
кражи										
jaf	418	426	431	426	476	474	388	427	473	538
грабежи										
tîlhării	565	479	448	477	543	612	555	594	580	597
разбои										
huliganism	104	100	102	91	74	91	80	119	104	162
хулиганство										
crime legate de droguri	214	256	248	258	225	279	280	319	286	351
преступления, связан-										
ные с наркотиками										
alte	1 490	1 817	1 360	1 198	751	495	718	757	1 132	1 312
другие										
	<i>din care, minori deținuți</i>									
	<i>в том числе заключенных несовершеннолетних</i>									
Total	210	141	24	91	97	98	85	75	59	70
<i>Всего</i>										
inclusiv pentru:										
<i>из них за:</i>										
omor	13	5	10	36	33	34	23	20	17	21
убийство										
viol	31	26	3	24	31	35	18	15	11	17
изнасилования										
furt	87	35	2	9	8	12	21	18	15	19
кражи										
jaf	9	11	2	15	18	14	16	16	14	12
грабежи										
tîlhării	9	6	1	1	1	2	-	-	1	1
разбои										
huliganism	2	-	-	1	-	-	1	1	-	-
хулиганство										
crime legate de droguri	1	1	-	-	-	-	-	-	-	-
преступления, связан-										
ные с наркотиками										
alte	58	57	6	5	6	1	6	5	-	-
другие										

Numărul persoanelor care au suferit în urma accidentelor rutiere

*Численность человек пострадавших
в результате дорожно-транспортных происшествий*

	2010	2011	2012	2013	2014	2015	2016			
							I-III	I-VI	I-IX	I-XII
	<i>persoane / человек</i>									
Total persoane	4 187	3 978	3 951	3 516	3 404	3 334	625	1 373	2 329	
<i>Всего человек</i>										
din care copii	616	658	654	566	411	325	60	188	321	
<i>из них дети</i>										
inclusiv:										
<i>в том числе:</i>										
decedați	452	443	441	301	324	298	59	123	216	
<i>погибло</i>										
din care copii	38	36	44	21	20	20	1	5	9	
<i>из них дети</i>										
traumatizați	3 735	3 535	3 510	3 220	3 080	3 036	566	1 250	2 113	
<i>травмировано</i>										
din care copii	578	622	610	545	391	305	59	183	312	
<i>из них дети</i>										

Principalii indicatori statistici pe țările CSI în ianuarie-septembrie 2016

(în % față de ianuarie-septembrie 2015, în prețuri comparabile; conform datelor oficiilor naționale pentru statistică)

Основные статистические показатели по странам СНГ за январь-сентябрь 2016 года

(в % к январю-сентябрю 2015 года; в постоянных ценах; по данным национальных статистических служб)

	Moldova <i>Молдова</i>	Azerbaidjan <i>Азербайджан</i>	Armenia <i>Армения</i>	Belarus <i>Беларусь</i>	Kazakhstan <i>Казахстан</i>	Kîrgîzstan <i>Кыргызстан</i>	Rusia <i>Россия</i>	Tadjikistan <i>Таджикистан</i>	Turkmenistan <i>Туркменистан</i>	Uzbekistan <i>Узбекистан</i>	Ucraina <i>Украина</i>
Produsul intern brut <i>Валовой внутренний продукт</i>	101,3¹⁾	96,1	102,8 ¹⁾	97,1	100,1 ¹⁾	102,0	99,3 [*])	106,7	101,8 ²⁾
Volumul producției industriale <i>Общий объем промышленной продукции</i>	99,8	100,2	107,1	98,3	98,0	95,3	100,3	116,1	102,0
Indicele prețurilor producătorilor la producția industrială <i>Индекс цен производителей промышленной продукции</i>	105,1	116,4	99,9	113,0	116,5	109,0	103,7	105,3	116,4
Investiții în capital fix <i>Инвестиции в основной капитал</i>	82,4	69,6	90,7	80,5	104,1	108,1	97,7	122,0	116,4 ³⁾
Mărfuri transportate cu mijloacele de transport feroviar <i>Перевозки грузов железнодорожным транспортом общего пользования</i>	72,8	86,5	102,8	95,9	95,9	121,9 ⁴⁾	101,4	94,9	98,6
Valoarea vânzărilor de mărfuri cu amănuntul - total <i>Оборот розничной торговли - всего</i>	...	102,3	97,1	96,9	100,0	106,4	94,6	107,0	103,3
din care, cifra de afaceri în comerțul cu amănuntul <i>в том числе оборот розничной торговли торгующих организаций</i>	100,4	102,6	97,1	100,1	102,1	110,7	95,4	105,9	103,9
Indicele prețurilor de consum <i>Индекс потребительских цен</i>	107,7	111,2	98,4	112,1	116,4	100,7	107,5	105,9	114,5
Salariul mediu nominal lunar al unui lucrător din economie <i>Среднемесячная номинальная заработная плата одного работающего в экономике</i>	109,2	106,4	102,2 [*]	107,6	113,4 [*]	110,8	107,9 [*]	106,9	124,4
Numărul șomerilor oficial înregistrați <i>(la sfârșitul perioadei)</i> <i>Общая численность официально зарегистрированных безработных (на конец периода)</i>	102,7	116,6	105,7	92,1	119,1	99,1	93,8	92,3	83,8 [*]
Export (în prețuri curente) – total <i>Экспорт (в фактических ценах) – всего</i>	99,0	86,1 ⁵⁾	119,6	84,3	73,0	91,0	76,6 ⁶⁾	100,5	91,3
din care: <i>в том числе:</i>											
în țările CSI <i>в страны СНГ</i>	82,7	131,2	144,8	98,8	72,9	83,8	76,5	120,7	72,9
în celelalte țări ale lumii	104,7	84,2	113,9	68,9	73,0	94,9	76,6	93,2	96,1

	Moldova <i>Молдова</i>	Azerbaidjan <i>Азербайджан</i>	Armenia <i>Армения</i>	Belarus <i>Беларусь</i>	Kazakhstan <i>Казахстан</i>	Kirgizstan <i>Кыргызстан</i>	Rusia <i>Россия</i>	Tadjikistan <i>Таджикистан</i>	Turkmenistan <i>Туркменистан</i>	Uzbekistan <i>Узбекистан</i>	Ucraina <i>Украина</i>
<i>в страны остального мира</i>											
Import (în prețuri curente) – total <i>Импорт (в фактических ценах) – всего</i>	97,8	92,9 ⁵⁾	99,2	88,1	75,1	94,7	96,0 ⁶⁾	89,8	100,0
din care: <i>в том числе:</i>											
din țările CSI <i>из стран СНГ</i>	98,2	101,0	99,2	87,9	75,6	70,5	86,3	88,5	78,8
din celelalte țări ale lumii <i>из стран остального мира</i>	97,6	90,6	99,2	88,3	74,7	124,1	97,3	91,3	108,1

* Estimare
Оценка

¹ Ianuarie-iunie 2016 față de ianuarie-iunie 2015
Январь-июнь 2016 г. к январю-июню 2015 г.

² Trimestrul III 2016 față de trimestrul III 2015
III квартал 2016 г. к III кварталу 2015 г.

³ Inclusiv investiții în active nemateriale
Включая инвестиции в нематериальные активы

⁴ Mărfuri încărcate
Погрузка грузов

⁵ Prețuri comparabile
В сопоставимых ценах

⁶ Conform datelor Balanței de plăți a Băncii Rusiei
По данным платежного баланса Банка России

Notă: datele referitor la Ucraina sunt preluate de pe site-ul oficial al Oficiului de Statistică al Ucrainei

Примечание: данные по Украине приведены с официального сайта Государственной службы статистики Украины.

Din 1 iulie 2016 în Belarus a fost efectuată denominarea valutei naționale de 10 mii ori.

С 1 июля 2016 г. в Беларуси проведена деноминация национальной валюты в 10 тыс. раз.