

CONSTRUCTIILE ÎN REPUBLICA MOLDOVA ***СТРОИТЕЛЬСТВО В РЕСПУБЛИКЕ МОЛДОВА***

Culegere statistică

Статистический сборник

Chișinău, 2011

PREFAȚĂ

Culegerea „Construcțiile în Republica Moldova” cuprinde indicatorii statistici principali privind activitatea investițională și de construcții în Republica Moldova.

În culegere sunt prezentate datele vizând dinamica și structura investițiilor în capital fix, dinamica și punerea în funcțiune a mijloacelor fixe, capacităților de producție, caselor de locuit și obiectelor de menire socială, starea construcțiilor neterminate și a fondului locativ.

Este expusă pe larg informația, ce reflectă situația complexului de construcții: volumul lucrărilor în antrepriză, munca și prețurile în construcții. De asemenea, sunt prezentate date statistice în profil teritorial, ceea ce permite efectuarea analizei comparative a activității investiționale și de construcții sub aspect regional.

Capitolele culegerii includ tabele și materiale grafice.

Datele sunt prezentate fără raioanele din partea stângă a Nistrului și municipiul Bender.

ПРЕДИСЛОВИЕ

Сборник «Строительство в Республике Молдова» отражает основные статистические показатели инвестиционной и строительной деятельности Республики Молдова.

В сборнике представлены данные, характеризующие динамику и структуру инвестиций в основной капитал, динамику и ввод в действие основных средств, производственных мощностей, жилых домов и объектов социальной сферы, состояние незавершенного строительства и жилищного фонда.

Широко представлена информация, отражающая положение строительного комплекса: объем подрядных работ, труд и цены в строительстве. Также, приведены статистические данные в территориальном разрезе, что позволит провести сопоставления по инвестиционной и строительной деятельности по регионам.

Разделы сборника включают табличные и графические материалы.

Данные представлены без районов левобережья Днестра и муниципия Бендер.

Simboluri folosite

Используемые знаки

– lipsă date / данных не имеется

0,0 valoare mică / незначительная величина

CUPRINS / СОДЕРЖАНИЕ

	Pagina Страница
Prefață / Предисловие	2
1. Investiții în capital fix	4
<i>Инвестиции в основной капитал</i>	
2. Construcția locativă și social-culturală	36
<i>Жилищное и социально-культурное строительство</i>	
3. Nivelul și dinamica prețurilor în construcții	45
<i>Уровень и динамика цен в строительстве</i>	
4. Activitatea în antrepriză	46
<i>Подрядная деятельность</i>	
5. Activitatea organizațiilor de proiectare-cercetare	53
<i>Деятельность проектно-исследовательских организаций</i>	
6. Fondul locativ	55
<i>Жилищный фонд</i>	
Precizări metodologice	70
<i>Методологические пояснения</i>	

1. INVESTIȚII ÎN CAPITAL FIX

ИНВЕСТИЦИИ В ОСНОВНОЙ КАПИТАЛ

1.1. Principalii indicatori, ai activității investiționale

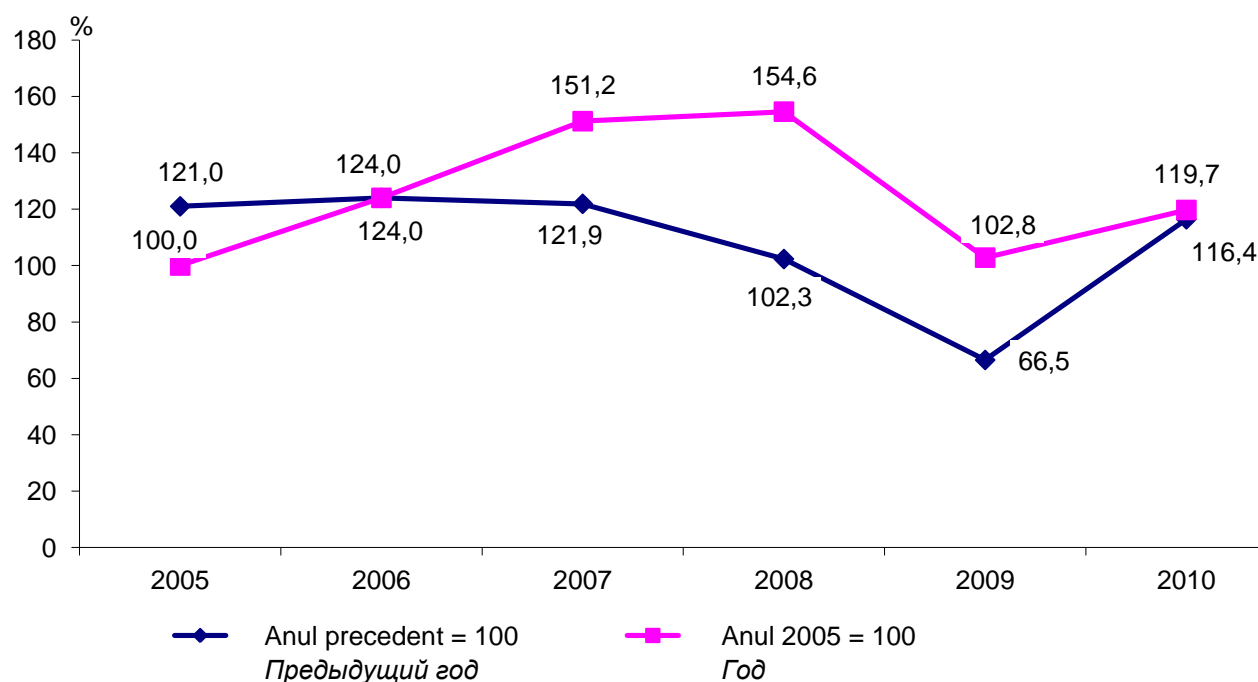
Основные показатели, инвестиционной деятельности

	2005	2006	2007	2008	2009	2010
Produsul intern brut <i>Валовой внутренний продукт</i>						
Milioane lei / <i>Миллионов лей</i>	37651,9	44754,4	53429,6	62921,5	60429,8	71849,2
În procente față de anul precedent (în prețuri comparabile) <i>В процентах к предыдущему году (в сопоставимых ценах)</i>	107,5	104,8	103,0	107,8	94,0	106,9
Pe locuitor, lei / <i>На душу населения, лей</i>	10472,9	12483,1	14937,4	17624,5	16948,0	20170,8
Formarea brută de capital, milioane lei <i>Валовое накопление, миллионов лей</i>	11606,4	14656,1	20359,8	24683,0	13984,6	16996,7
din care: / <i>из него:</i>						
Formarea brută de capital fix <i>Валовое накопление основного капитала</i>	9257,9	12691,5	18221,7	21391,4	13655,0	16305,6
Investiții în capital fix <i>Инвестиции в основной капитал</i>						
Milioane lei / <i>Миллионов лей</i>	7796,5	11012,3	15335,8	18224,8	11123,6	13098,7
În procente față de anul precedent (în prețuri comparabile) <i>В процентах к предыдущему году (в сопоставимых ценах)</i>	121,4	124,0	121,9	102,3	66,5	116,4
În procente față de produsul intern brut <i>В процентах к валовому внутреннему продукту</i>	20,7	24,6	28,7	29,0	18,4	18,2
Pe locuitor, lei / <i>На душу населения, лей</i>	2169,0	3071,6	4287,5	5104,8	3119,7	3677,5
Punerea în funcțiune a mijloacelor fixe, milioane lei <i>Ввод в действие основных средств, миллионов лей</i>	6383,3	7848,1	11210,6	14138,8	11374,8	12806,2
Volumul lucrărilor, executate pe contracte de construcții <i>Объем работ, выполненных по договорам строительного подряда</i>						
Milioane lei / <i>Миллионов лей</i>	2805,2	4107,3	5842,7	6484,0	3863,2	4428,1
În procente față de anul precedent (în prețuri comparabile) <i>В процентах к предыдущему году (в сопоставимых ценах)</i>	117,0	121,9	118,1	92,2	66,7	112,0

	2005	2006	2007	2008	2009	2010
Darea în folosință a caselor de locuit și obiectelor social-culturale <i>Ввод в действие объектов жилищного и социально-культурного назначения</i>						
Case de locuit, mii m ² <i>Жилых домов, тысяч м² общей площади</i>	461,1	579,0	558,0	680,0	502,0	625,6
În procente față de anul precedent <i>В процентах к предыдущему году</i>	134,0	125,6	96,3	121,9	73,8	124,6
Școli, gimnazii, licee <i>Школ, лицеев, гимназий</i>						
Locuri pentru elevi / <i>Ученических мест</i>	1426	120	761	470	–	698
În procente față de anul precedent <i>В процентах к предыдущему году</i>	63,6	8,4	de 6,3 ori	61,8	–	–
Spitale / Больницы						
Paturi / <i>Коек</i>	31	10	–	138	108	93
În procente față de anul precedent <i>В процентах к предыдущему году</i>	38,8	32,3	–	–	78,3	86,1
Ambulatorii și policlinici <i>Амбулаторно-поликлинических учреждений</i>						
Vizite pe schimb / <i>Посещений в смену</i>	–	100	6	70	30	86
În procente față de anul precedent <i>В процентах к предыдущему году</i>	–	–	6,0	de 11,7 ori	42,9	de 2,9 ori

1.2. Indicii investițiilor în capital fix

Индексы инвестиций в основной капитал



1.3. Structura principalilor indicatori ai activității investiționale și de construcție pe forme de proprietate

Структура основных показателей инвестиционной и строительной деятельности по формам собственности

Anii Годы	Total Всего	procente / проценты				
		inclusiv pe forme de proprietate: в том числе по формам собственности:				
		Publică Публичная	Privată Частная	Mixtă (publică și privată), fără participare străină Смешанная (публичная и частная), без иностранного участия	Străină Иностранная	A întreprinderilor mixte Совместных предприятий
Investiții în capital fix / Инвестиции в основной капитал						
2005	100,0	32,7	35,2	3,4	8,8	19,9
2006	100,0	33,6	36,6	2,9	12,7	14,2
2007	100,0	25,1	41,3	1,9	12,8	18,9
2008	100,0	23,8	43,2	1,5	13,2	18,3
2009	100,0	28,4	42,3	2,0	9,7	17,6
2010	100,0	30,0	41,0	1,6	10,4	16,9
Punerea în funcțiune a mijloacelor fixe / Ввод в действие основных средств						
2005	100,0	36,1	33,2	3,6	6,8	20,3
2006	100,0	35,2	33,3	4,0	11,0	16,7
2007	100,0	25,5	38,8	2,6	14,3	19,4
2008	100,0	24,9	39,2	1,5	15,5	19,4
2009	100,0	26,5	43,0	2,3	10,4	17,8
2010	100,0	30,7	37,3	1,5	9,6	20,9
Volumul lucrărilor în antrepriză / Объем подрядных работ						
2005	100,0	4,6	83,0	8,6	1,2	1,9
2006	100,0	4,2	83,8	7,7	2,2	2,2
2007	100,0	3,4	83,0	6,3	4,8	2,6
2008	100,0	4,9	81,2	7,1	5,2	1,6
2009	100,0	3,9	85,8	5,8	2,2	2,3
2010	100,0	4,0	83,6	7,5	2,4	2,5

1.4. Ponderea sectorului public al economiei, pe principalii indicatori ai activității investiționale și de construcții

Удельный вес публичного сектора экономики по основным показателям инвестиционной и строительной деятельности

	procente / процентах					
	2005	2006	2007	2008	2009	2010
Investiții în capital fix Инвестиции в основной капитал	32,7	33,6	25,1	23,6	28,4	30,0
Punerea în funcțiune a mijloacelor fixe Ввод в действие основных средств	36,1	35,2	25,5	24,3	26,5	30,7
Volumul lucrărilor în antrepriză Объем подрядных работ	4,6	4,2	3,4	4,9	3,9	4,0

1.5. Investiții în capital fix pe forme de proprietate

Инвестиции в основной капитал по формам собственности

	2005	2006	2007	2008	2009	2010
Milioane lei; prețuri curente / Миллионов лей; текущие цены						
Investiții în capital fix – total <i>Инвестиции в основной капитал – всего</i>	7796,5	11012,3	15335,8	18224,8	11123,6	13098,7
din care: / из них:						
Publică / Публичная	2552,2	3702,8	3845,9	4307,1	3159,1	3931,6
Privată / Частная	2741,1	4026,2	6346,1	7899,7	4701,2	5375,4
Mixtă (publică și privată), fără participare străină <i>Смешанная (публичная и частная), без иностранного участия</i>	262,0	316,7	289,4	265,0	223,0	208,6
Străină / Иностранная	686,4	1399,8	1957,3	2406,8	1080,4	1368,1
A întreprinderilor mixte <i>Совместных предприятий</i>	1555,0	1566,8	2897,1	3346,2	1959,9	2215,0
Structura, % / Структура, %						
Investiții în capital fix – total <i>Инвестиции в основной капитал – всего</i>	100,0	100,0	100,0	100,0	100,0	100,0
din care: / из них:						
Publică / Публичная	32,7	33,6	25,1	23,6	28,4	30,0
Privată / Частная	35,2	36,6	41,3	43,4	42,3	41,0
Mixtă (publică și privată), fără participare străină <i>Смешанная (публичная и частная), без иностранного участия</i>	3,4	2,9	1,9	1,5	2,0	1,6
Străină / Иностранная	8,8	12,7	12,8	13,2	9,7	10,4
A întreprinderilor mixte <i>Совместных предприятий</i>	19,9	14,2	18,9	18,3	17,6	16,9

1.6. Investiții în capital fix a organizațiilor de toate formele de proprietate

Инвестиции предприятий всех форм собственности

	2005	2006	2007	2008	2009	2010
Milioane lei; prețuri curente / Миллионов лей; текущие цены						
Investiții în capital fix – total <i>Инвестиции в основной капитал-всего</i>	7796,5	11012,3	15335,8	18224,8	11123,6	13098,7
din care: / из них:						
Lucrări de construcții-montaj <i>Строительно-монтажные работы</i>	3913,4	5908,3	8630,0	10233,3	6047,1	6761,4
Investiții în capital fix pe locuitor, lei <i>Инвестиции в основной капитал на одного жителя, лей</i>	2169,0	3071,6	4287,5	5104,8	3119,7	3677,5
Anul precedent = 100 / Предыдущий год = 100						
Investiții în capital fix – total <i>Инвестиции в основной капитал-всего</i>	121,0	124,0	121,9	102,3	66,5	116,4
din care: / из них:						
Lucrări de construcții-montaj <i>Строительно-монтажные работы</i>	124,0	126,0	121,3	98,8	66,5	109,5

Continuare / Продолжение

	2005	2006	2007	2008	2009	2010
Investiții în capital fix pe locuitor, lei <i>Инвестиции в основной капитал на одного жителя, лей</i>	126,8	124,6	122,2	102,5	66,6	116,5

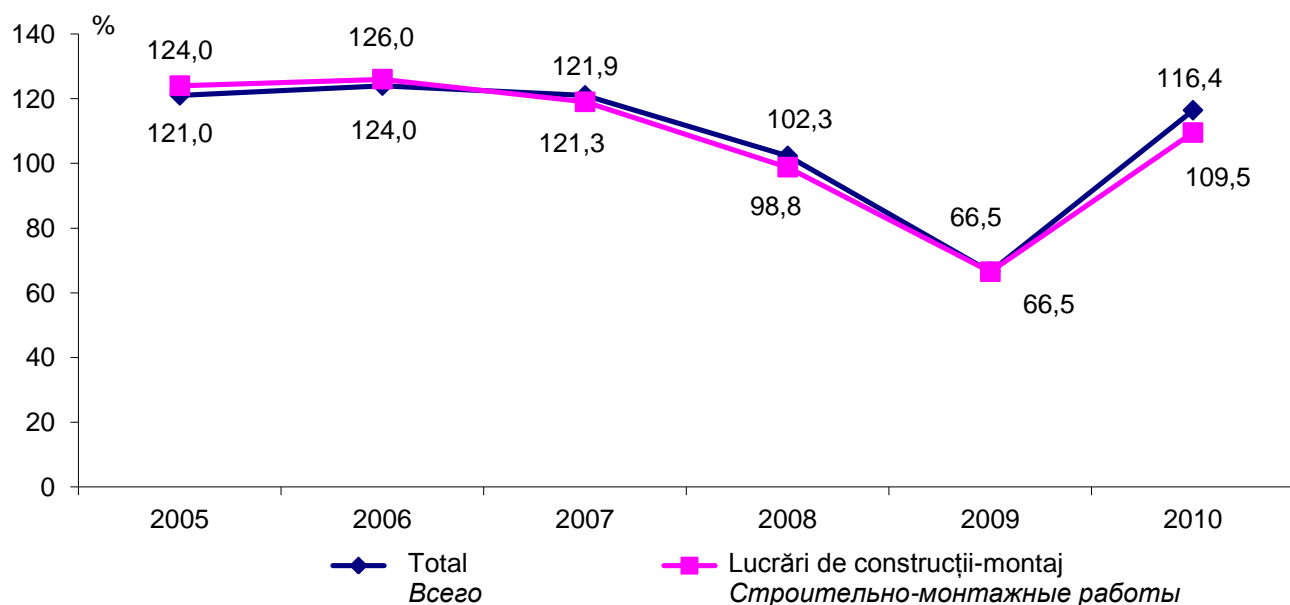
1.7. Indicii principalilor indicatori ai activității investiționale

Индексы основных показателей инвестиционной деятельности

	2005=100				
	2006	2007	2008	2009	2010
Investiții în capital fix – total <i>Инвестиции в основной капитал – всего</i>	124,0	151,2	154,6	102,8	119,7
din care: / из них: pentru lucrări de construcții-montaj <i>на строительно-монтажные работы</i>	126,0	152,8	151,0	100,4	110,0

1.8. Indicii investițiilor în capital fix și lucrărilor de construcții-montaj (anul precedent = 100)

Индексы инвестиций в основной капитал (предыдущий год = 100)



1.9. Investiții în capital fix pe surse de finanțare

Инвестиции в основной капитал по источникам финансирования

	2005	2006	2007	2008	2009	2010
Milioane lei; prețuri curente / Миллионов лей; текущие цены						
Investiții în capital fix – total <i>Инвестиции в основной капитал – всего</i>	7796,5	11012,3	15335,8	18224,8	11123,6	13098,7
<i>din care, finanțate din contul: из них, финансируемые за счет:</i>						
Bugetului de stat <i>Государственного бюджета</i>	413,4	853,5	1610,3	1778,6	723,3	667,4
Bugetelor unităților administrativ-teritoriale <i>Бюджетов административно-территориальных единиц</i>	353,9	589,1	414,1	534,3	353,1	491,9
Mijloacelor proprii ale întreprinderilor <i>Собственных средств предприятий</i>	4501,6	5820,7	7499,2	9101,4	5731,4	6941,2
Mijloacelor populației / <i>Средств населения</i>	168,4	196,3	212,8	274,0	365,9	305,4
Mijloacelor investitorilor străini <i>Средств иностранных инвесторов</i>	1440,0	2088,3	3097,8	3727,3	2418,5	2378,4
Altor surse / <i>Других источников</i>	919,4	1464,4	2501,6	2809,2	1531,4	2314,4
Structura, % / Структура, %						
Investiții în capital fix – total <i>Инвестиции в основной капитал – всего</i>	100,0	100,0	100,0	100,0	100,0	100,0
<i>din care, finanțate din contul: из них, финансируемые за счет:</i>						
Bugetului de stat <i>Государственного бюджета</i>	5,3	7,8	10,5	9,8	6,6	5,1
Bugetelor unităților administrativ-teritoriale <i>Бюджетов административно-территориальных единиц</i>	4,5	5,3	2,7	2,9	3,2	3,8
Mijloacelor proprii ale întreprinderilor <i>Собственных средств предприятий</i>	57,7	52,9	48,9	49,9	51,5	52,9
Mijloacelor populației / <i>Средств населения</i>	2,2	1,8	1,4	1,5	3,3	2,3
Mijloacelor investitorilor străini <i>Средств иностранных инвесторов</i>	18,5	19,0	20,2	20,5	21,7	18,2
Altor surse / <i>Других источников</i>	11,8	13,3	16,3	15,4	13,7	17,7

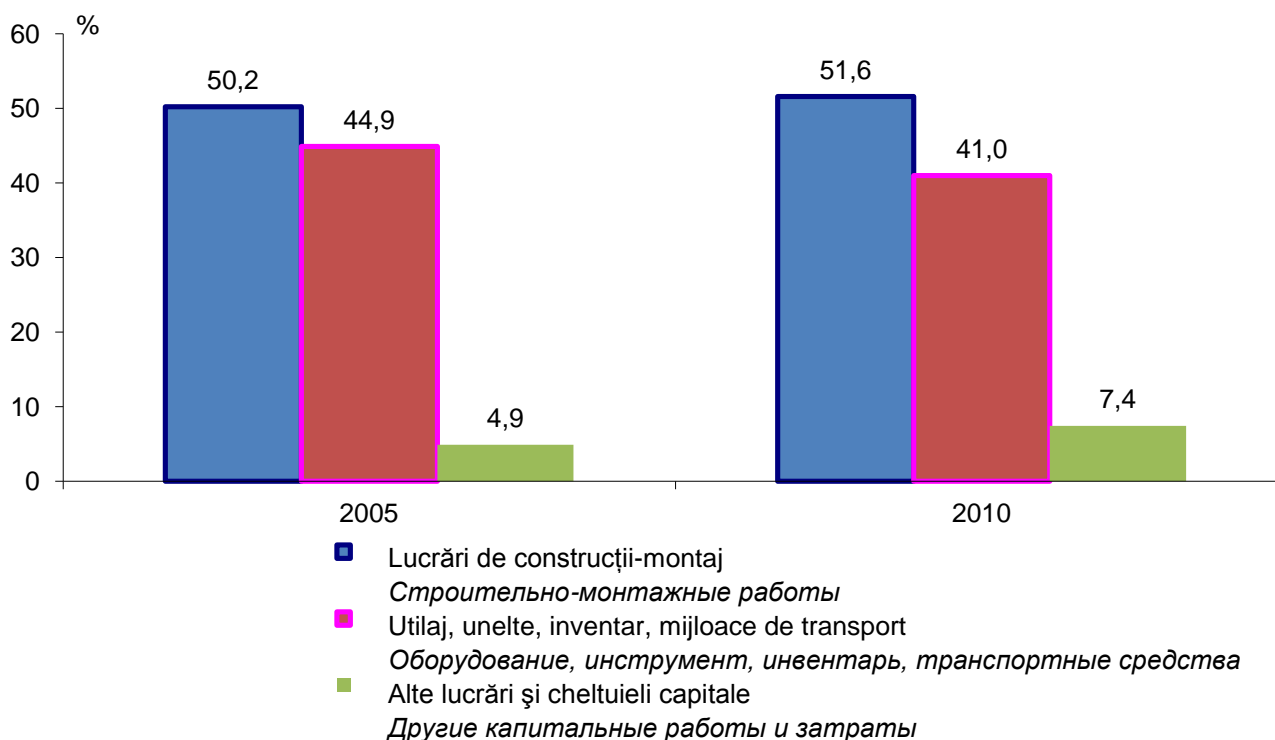
1.10. Structura tehnologică a investițiilor în capital fix

Технологическая структура инвестиций в основной капитал

	2005	2006	2007	2008	2009	2010
Milioane lei; prețuri curente / Миллионов лей; текущие цены						
Investiții în capital fix – total <i>Инвестиции в основной капитал – всего</i>	7796,5	11012,3	15335,8	18224,8	11123,6	13098,7
din care: / из них:						
Lucrări de construcții-montaj <i>Строительно-монтажные работы</i>	3913,4	5908,3	8630,0	10233,3	6047,1	6761,4
Utilaj, unelte, inventar, mijloace de transport <i>Оборудование, инструмент, инвентарь, транспортные средства</i>	3503,4	4525,8	5752,0	6921,3	4337,4	5373,9
Alte lucrări și cheltuieli capitale <i>Другие капитальные работы и затраты</i>	379,7	578,1	953,8	1070,2	739,1	963,4
Structura, % / Структура, %						
Investiții în capital fix – total <i>Инвестиции в основной капитал – всего</i>	100,0	100,0	100,0	100,0	100,0	100,0
din care: / из них:						
Lucrări de construcții-montaj <i>Строительно-монтажные работы</i>	50,2	53,7	56,3	56,2	54,4	51,6
Utilaj, unelte, inventar, mijloace de transport <i>Оборудование, инструмент, инвентарь, транспортные средства</i>	44,9	41,1	37,5	38,0	39,0	41,0
Alte lucrări și cheltuieli capitale <i>Другие капитальные работы и затраты</i>	4,9	5,2	6,2	5,8	6,6	7,4

1.11. Structura tehnologică a investițiilor în capital fix

Технологическая структура инвестиций в основной капитал



1.12. Structura investițiilor în capital fix pe tipuri de mijloace fixe

Структура инвестиций в основной капитал по видам основных средств

	2005	2006	2007	2008	2009	2010
Milioane lei; prețuri curente / Миллионов лей; текущие цены						
Investiții în capital fix – total <i>Инвестиции в основной капитал – всего</i>	7796,5	11012,3	15335,8	18224,8	11123,6	13098,7
din care: / из них:						
Clădiri de locuit / Жилые здания	1095,3	2132,6	2882,7	3319,6	1867,4	2245,5
Clădiri (exclusiv de locuit) și edificii <i>Здания (без жилых) и сооружения</i>	2492,9	3293,9	4681,2	5667,3	3115,1	3126,3
Utilaje, mașini și mijloace de transport <i>Оборудование, машины и транспортные средства</i>	3503,4	4525,9	5752,0	6921,3	4337,4	5373,9
Altele / Прочие	704,9	1059,9	2019,9	2316,6	1803,7	2353,0
Structura, % / Структура, %						
Investiții în capital fix – total <i>Инвестиции в основной капитал – всего</i>	100,0	100,0	100,0	100,0	100,0	100,0
din care: / из них:						
Clădiri de locuit / Жилые здания	14,1	19,4	18,8	18,2	16,8	17,1
Clădiri (exclusiv de locuit) și edificii <i>Здания (без жилых) и сооружения</i>	32,0	29,9	30,5	31,1	28,0	23,9
Utilaje, mașini și mijloace de transport <i>Оборудование, машины и транспортные средства</i>	44,9	41,1	37,5	38,0	39,0	41,0
Altele / Прочие	9,0	9,6	13,2	12,7	16,2	18,0

1.13. Lucrări de construcții-montaj, pe forme de proprietate

Строительно-монтажные работы по формам собственности

	2005	2006	2007	2008	2009	2010
Milioane lei; prețuri curente / Миллионов лей; текущие цены						
Total / Всего	3913,4	5908,3	8630,0	10233,3	6047,1	6761,4
din care: / из них:						
Publică / Публичная	1410,8	2062,7	2855,5	2867,6	1816,8	2189,6
Privată / Частная	1404,1	2311,1	3498,4	4531,0	2691,4	2806,0
Mixtă (publică și privată), fără participare străină <i>Смешанная (публичная и частная), без иностранного участия</i>	105,4	133,4	109,9	70,4	89,4	77,0
Străină / Иностранная	398,7	886,5	1202,8	1565,9	631,2	744,6
A întreprinderilor mixte <i>Совместных предприятий</i>	594,3	514,7	963,5	1233,1	818,3	944,2
Structura, % / Структура, %						
Total / Всего	100,0	100,0	100,0	100,0	100,0	100,0
din care: / из них:						
Publică / Публичная	36,1	34,9	33,1	28,0	30,0	32,4

Continuare / Продолжение

	2005	2006	2007	2008	2009	2010
Privată / Частная	35,9	39,1	40,5	44,3	44,5	41,5
Mixtă (publică și privată), fără participare străină Смешанная (публичная и частная), без иностранного участия	2,7	2,3	1,3	0,7	1,5	1,1
Străină / Иностранная	10,2	15,0	13,9	15,3	10,4	11,0
A întreprinderilor mixte Совместных предприятий	15,2	8,7	11,2	12,0	13,5	14,0

1.14. Investiții în capital fix, pe tipuri de activități economice

Инвестиции в основной капитал по видам экономической деятельности

	2005	2006	2007	2008	2009	2010
Milioane lei; prețuri curente / Миллионов лей; текущие цены						
Total / Всего	7796,5	11012,3	15335,8	18224,8	11123,6	13098,7
din care: / из них:						
Agricultură, economia vânatului și silvicultură Сельское хозяйство, охота и лесоводство	460,0	498,6	743,3	1031,3	934,2	995,3
Pescuit / Рыболовство	0,5	2,0	4,3	1,3	2,1	3,1
Industrie extractivă Горнодобывающая промышленность	32,3	54,1	51,7	33,2	22,1	32,3
Industrie prelucrătoare Обрабатывающая промышленность	1637,2	1679,6	2387,3	2645,8	956,4	1352,9
Energie electrică și termică, gaze și apă Электро- и теплоэнергия, газ и водоснабжение	616,4	929,5	1163,4	1177,7	1201,1	1196,5
Construcții / Строительство	202,6	274,7	529,4	732,3	289,1	401,0
Comerț cu ridicata și cu amănuntul Оптовая и розничная торговля	904,3	1231,6	2150,3	2717,9	1223,3	1444,5
Hoteluri și restaurante Гостиницы и рестораны	70,2	104,7	189,0	249,7	178,0	111,8
Transporturi și comunicații Транспорт и связь	1660,6	2892,6	3152,0	3404,2	2247,0	3289,8
Activități financiare Финансовое посредничество	109,2	115,6	143,4	413,4	233,3	162,4
Tranzacții imobiliare, închirieri și activități de servicii prestate întreprinderilor Операции с недвижимым имуществом, аренда и услуги предприятиям	1317,4	2301,6	3446,5	3948,5	2391,3	2755,0
Administrație publică Государственное управление	296,3	198,7	427,0	487,7	267,0	144,4
Învățământ / Образование	109,2	241,5	281,0	439,3	278,1	340,6
Sănătate și asistență socială Здравоохранение и социальные услуги	77,9	167,8	330,7	520,0	622,5	616,2

	2005	2006	2007	2008	2009	2010
Alte activități de servicii colective, sociale și personale <i>Прочие коммунальные, социальные и персональные услуги</i>	302,4	319,7	336,5	422,7	278,1	253,0
Structura, % / Структура, %						
Total / Всего	100,0	100,0	100,0	100,0	100,0	100,0
din care: / из них:						
Agricultură, economia vânatului și silvicultură <i>Сельское хозяйство, охота и лесоводство</i>	5,9	4,5	4,8	5,6	8,4	7,6
Pescuit / <i>Рыболовство</i>	0,0	0,0	0,0	0,0	0,0	0,0
Industrie extractivă <i>Горнодобывающая промышленность</i>	0,4	0,5	0,3	0,2	0,2	0,2
Industrie prelucrătoare <i>Обрабатывающая промышленность</i>	21,0	15,3	15,6	14,5	8,6	10,3
Energie electrică și termică, gaze și apă <i>Электро- и теплоэнергия, газ и водоснабжение</i>	7,9	8,4	7,6	6,5	10,8	9,1
Construcții / <i>Строительство</i>	2,6	2,5	3,5	4,0	2,6	3,1
Comerț cu ridicata și cu amănuntul <i>Оптовая и розничная торговля</i>	11,6	11,2	14,0	14,9	11,0	11,0
Hoteluri și restaurante <i>Гостиницы и рестораны</i>	0,9	1,0	1,2	1,4	1,6	0,9
Transporturi și comunicații <i>Транспорт и связь</i>	21,3	26,3	20,6	18,7	20,2	25,1
Activități financiare <i>Финансовое посредничество</i>	1,4	1,0	0,9	2,3	2,1	1,2
Tranzacții imobiliare, închirieri și activități de servicii prestate întreprinderilor <i>Операции с недвижимым имуществом, аренда и услуги предприятиям</i>	16,9	20,9	22,5	21,7	21,6	21,0
Administrație publică <i>Государственное управление</i>	3,8	1,8	2,8	2,7	2,4	1,1
Învățământ / <i>Образование</i>	1,4	2,2	1,8	2,4	2,5	2,6
Sănătate și asistență socială <i>Здравоохранение и социальные услуги</i>	1,0	1,5	2,2	2,8	5,6	4,7
Alte activități de servicii colective, sociale și personale <i>Прочие коммунальные, социальные и персональные услуги</i>	3,9	2,9	2,2	2,3	2,5	1,9

1.15. Investiții în capital fix, pe activități ale industriei

Инвестиции в основной капитал по видам промышленной деятельности

	2005	2006	2007	2008	2009	2010
Milioane lei; prețuri curente / Миллионов лей; текущие цены						
Industrie – total <i>Промышленность – всего</i>	2285,9	2663,2	3602,4	3856,6	2179,6	2581,7
din care: / из них:						
Industrie extractivă <i>Горнодобывающая промышленность</i>	32,3	54,1	51,7	33,2	22,1	32,3
Industrie prelucrătoare <i>Обрабатывающая промышленность</i>	1637,2	1679,6	2387,3	2645,8	956,4	1352,9
Industria alimentară și a băuturilor <i>Производство пищевых продуктов и напитков</i>	1006,9	882,9	1165,5	1153,4	537,3	603,6
Fabricarea produselor de tutun <i>Производство табачных изделий</i>	69,7	90,9	8,7	29,1	4,9	6,9
Fabricarea produselor textile <i>Производство текстильных изделий</i>	87,7	143,6	66,7	63,1	15,8	45,8
Fabricarea articolelor de îmbrăcăminte; prepararea și vopsirea blănurilor <i>Производство одежды; выделка и крашение меха</i>	41,2	47,4	77,4	54,7	42,4	56,7
Producția de piei, de articole din piele și fabricarea încălțăminte <i>Производство кожи, изделий из кожи и производство обуви</i>	13,6	16,8	46,1	31,6	16,9	26,6
Prelucrarea lemnului și fabricarea articolelor din lemn <i>Обработка древесины и производство изделий из дерева</i>	11,0	12,8	22,0	32,6	8,8	13,3
Fabricarea hârtiei și cartonului <i>Производство бумаги и картона</i>	17,0	33,2	72,6	28,2	14,4	21,9
Edituri, poligrafie și reproducerea materialelor informative <i>Издательское дело, типографское дело, воспроизведение информационных материалов</i>	56,9	26,3	42,0	58,3	18,6	24,4
Industria chimică <i>Химическая промышленность</i>	58,6	27,2	41,1	64,0	35,1	51,9
Producția de articole din cauciuc și din material plastic <i>Производство резиновых и пластмассовых изделий</i>	73,2	77,8	55,8	39,1	29,5	29,3
Producția altor produse din minerale nemetalifere <i>Производство прочих неметаллических минеральных продуктов</i>	113,4	199,7	579,1	800,9	128,4	306,5

	2005	2006	2007	2008	2009	2010
Industria metalurgică <i>Металлургическая промышленность</i>	0,2	0,0	1,6	1,7	1,1	0,2
Fabricarea produselor finite din metal, exclusiv producția de mașini și utilaje <i>Производство готовых металлических изделий, кроме производства машин и оборудования</i>	20,6	20,5	62,1	71,6	36,5	35,7
Fabricarea de mașini și echipamente <i>Производство машин и оборудования</i>	18,8	13,6	29,1	14,1	15,1	13,9
Producția de mașini și aparate electrice <i>Производство электрических машин и оборудования</i>	2,0	7,1	15,4	44,9	15,0	72,3
Producția de echipamente și aparate de radio, televiziune și comunicații <i>Производство оборудования и аппаратуры для радио, телевидения и связи</i>	2,1	0,2	0,0	0,1	6,5	0,9
Producția de aparatură și instrumente medicale, de precizie și optice <i>Производство медицинских приборов, прецизионных и оптических инструментов</i>	0,1	0,7	1,6	1,2	0,9	1,4
Producția altor mijloace de transport <i>Производство прочих транспортных средств</i>	–	–	–	0,4	0,0	–
Producția de mobilier și alte activități industriale <i>Производство мебели и прочее промышленное производство</i>	32,2	73,4	70,8	117,4	28,9	41,6
Energie electrică și termică, gaze și apă <i>Электро- и теплоэнергия, газ и водоснабжение</i>	616,4	929,5	1163,4	1177,7	1201,1	1196,5
Structura, % / Структура, %						
Industrie – total	100,0	100,0	100,0	100,0	100,0	100,0
din care:						
Industrie extractivă <i>Горнодобывающая промышленность</i>	1,4	2,0	1,4	0,9	0,9	1,3
Industrie prelucrătoare <i>Обрабатывающая промышленность</i>	71,6	63,1	66,4	68,6	43,8	52,4
Industria alimentară și a băuturilor <i>Производство пищевых продуктов и напитков</i>	44,0	33,2	32,0	30,1	24,5	23,4
Fabricarea produselor de tutun <i>Производство табачных изделий</i>	3,0	3,4	0,2	0,8	0,2	0,3
Fabricarea produselor textile <i>Производство текстильных изделий</i>	3,8	5,4	1,8	1,6	0,7	1,8

	2005	2006	2007	2008	2009	2010
Fabricarea articolelor de îmbrăcăminte; prepararea și vopsirea blănurilor <i>Производство одежды; выделка и крашение меха</i>	1,8	1,8	2,1	1,4	1,9	2,2
Producția de piei, de articole din piele și fabricarea încălțăminteii <i>Производство кожи, изделий из кожи и производство обуви</i>	0,6	0,6	1,3	0,8	0,8	1,0
Prelucrarea lemnului și fabricarea articolelor din lemn <i>Обработка древесины и производство изделий из дерева</i>	0,5	0,5	0,6	0,9	0,4	0,5
Fabricarea hârtiei și cartonului <i>Производство бумаги и картона</i>	0,7	1,2	2,0	0,7	0,7	0,8
Edituri, poligrafie și reproducerea materialelor informative <i>Издательское дело, типографское дело, воспроизведение информационных материалов</i>	2,5	1,0	1,2	1,5	0,9	0,9
Industria chimică <i>Химическая промышленность</i>	2,6	1,0	1,1	1,7	1,6	2,0
Producția de articole din cauciuc și din material plastic <i>Производство резиновых и пластмассовых изделий</i>	3,2	2,9	1,5	1,0	1,3	1,1
Producția altor produse din minerale nemetalifere <i>Производство прочих неметаллических минеральных продуктов</i>	5,0	7,5	15,9	20,9	5,9	11,9
Industria metalurgică <i>Металлургическая промышленность</i>	0,0	0,0	0,0	0,0	0,1	0,0
Fabricarea produselor finite din metal, exclusiv producția de mașini și utilaje <i>Производство готовых металлических изделий, кроме производства машин и оборудования</i>	0,9	0,8	1,7	1,9	1,7	1,4
Fabricarea de mașini și echipamente <i>Производство машин и оборудования</i>	0,8	0,5	0,8	0,4	0,7	0,5
Producția de mașini și aparate electrice <i>Производство электрических машин и оборудования</i>	0,1	0,3	0,4	1,2	0,7	2,8
Producția de echipamente și aparate de radio, televiziune și comunicații <i>Производство оборудования и аппаратуры для радио, телевидения и связи</i>	0,1	0,0	0,0	0,0	0,3	0,0

Continuare / Продолжение

	2005	2006	2007	2008	2009	2010
Producția de aparatură și instrumente medicale, de precizie și optice <i>Производство медицинских приборов, прецизионных и оптических инструментов</i>	0,0	0,0	0,0	0,0	0,0	0,1
Producția altor mijloace de transport <i>Производство прочих транспортных средств</i>	–	–	–	0,0	–	–
Producția de mobilier și alte activități industriale <i>Производство мебели и прочее промышленное производство</i>	1,4	2,8	1,9	3,1	1,3	1,5
Energie electrică și termică, gaze și apă <i>Электро- и теплоэнергия, газ и водоснабжение</i>	27,0	34,9	32,3	30,5	55,3	46,3

1.16. Investiții în capital fix realizate în construcția locuințelor

Инвестиции в основной капитал освоенные в жилищном строительстве

	2005	2006	2007	2008	2009	2010
Investiții în construcția locuințelor, milioane lei (prețuri curente) <i>Инвестиции в жилищное строительство, миллионов лей (текущие цены)</i>	1095,3	2132,6	2882,7	3319,6	1867,4	2245,5
În % față de anul precedent în prețuri comparabile <i>В % к предыдущему году в сопоставимых ценах</i>	150,9	171,2	118,4	99,1	61,3	118,8
Cota-parte în volumul total al investițiilor, % <i>Доля в общем объеме инвестиций, %</i>	14,1	19,4	18,8	18,2	16,8	17,1

1.17. Investiții în capital fix în construcția locuințelor, pe forme de proprietate

Инвестиции в основной капитал в жилищное строительство по формам собственности

	2005	2006	2007	2008	2009	2010
Milioane lei; prețuri curente / Миллионов лей; текущие цены						
Total / Всего	1095,3	2132,6	2882,7	3319,6	1867,4	2245,5
din care: / из них:						
Publică / Публичная	117,6	248,0	344,0	146,7	68,6	186,1
Privată / Частная	751,6	1434,9	2175,2	2427,4	1251,6	1555,1
Mixtă (publică și privată), fără participare străină <i>Смешанная (публичная и частная), без иностранного участия</i>	12,9	34,5	13,5	10,8	9,2	4,2
Străină / Иностранная	38,9	241,7	154,0	274,5	137,8	166,0
A întreprinderilor mixte <i>Совместных предприятий</i>	174,3	173,6	196,0	460,3	400,2	334,1
Structura, % / Структура, %						
Total / Всего	100,0	100,0	100,0	100,0	100,0	100,0
din care: / из них:						
Publică / Публичная	10,7	11,6	11,9	4,4	3,7	8,3
Privată / Частная	68,6	67,3	75,5	73,1	67,0	69,3
Mixtă (publică și privată), fără participare străină <i>Смешанная (публичная и частная), без иностранного участия</i>	1,2	1,6	0,5	0,3	0,5	0,2
Străină / Иностранная	3,6	11,3	5,3	8,3	7,4	7,4
A întreprinderilor mixte <i>Совместных предприятий</i>	15,9	8,1	6,8	13,9	21,4	14,9

1.18. Investiții în capital fix pentru protecția mediului și folosirea rațională a resurselor naturale

Инвестиции в основной капитал на охрану окружающей среды и рациональное использование природных ресурсов

	2005	2006	2007	2008	2009	2010
Mii lei; prețuri curente / Тысяч лей; текущие цены						
Total / Всего	43938,7	51593,2	73325,4	87885,2	6012,5	33286,1
din care: / из них:						
Pentru protecția și folosirea rațională a resurselor de apă <i>На охрану и рациональное использование водных ресурсов</i>	23061,8	17879,2	7512,1	4269,6	5050,6	14224,6
Pentru protecția și folosirea rațională a terenurilor <i>На охрану и рациональное использование земель</i>	20876,9	33711,5	61519,8	80781,9	961,9	11489,6
Pentru protecția aerului atmosferic <i>На охрану атмосферного воздуха</i>	–	2,5	4293,5	2833,7	–	–
Instalații pentru utilizarea și prelucrarea deșeurilor de producție <i>Установки по утилизации и переработки производственных отходов</i>	–	–	–	–	–	7377,3
Alte direcții / Другие направления	–	–	–	–	–	194,6
Structura, % / Структура, %						
Total / Всего	100,0	100,0	100,0	100,0	100,0	100,0
din care: / из них:						
Pentru protecția și folosirea rațională a resurselor de apă <i>На охрану и рациональное использование водных ресурсов</i>	52,5	34,7	10,2	4,9	84,0	42,7
Pentru protecția și folosirea rațională a terenurilor <i>На охрану и рациональное использование земель</i>	47,5	65,3	83,9	91,9	16,0	34,5
Pentru protecția aerului atmosferic <i>На охрану атмосферного воздуха</i>	–	0,0	5,9	3,2	–	–
Instalații pentru utilizarea și prelucrarea deșeurilor de producție <i>Установки по утилизации и переработки производственных отходов</i>	–	–	–	–	–	22,2
Alte direcții / Другие направления	–	–	–	–	–	0,6

1.19. Investiții în capital fix, în profil teritorial

Инвестиции в основной капитал, в территориальном разрезе

	milioane lei; preturi curente / миллионов лей; текущие цены					
	2005	2006	2007	2008	2009	2010
Total / Всего	7796,6	11012,3	15335,8	18224,8	11123,6	13098,7
Municipiul Chișinău	4289,0	6353,0	8661,4	10661,3	6086,4	7431,9
Nord / Север	1269,7	1894,4	2282,7	2835,5	1948,2	2111,5
Municipiul Bălți	415,3	746,2	744,1	938,9	545,2	564,0
Briceni	130,5	114,6	134,4	172,0	126,2	101,0
Dondușeni	27,2	42,7	70,2	101,0	93,4	118,7
Drochia	81,7	157,3	139,0	183,7	176,2	244,9
Edineț	58,0	100,2	165,8	200,0	123,0	103,6
Fălești	92,3	108,4	104,8	118,0	104,6	134,7
Florești	91,2	173,0	202,1	205,0	173,3	201,9
Glodeni	50,3	73,4	101,4	92,8	81,6	80,4
Ocnîța	51,2	54,2	106,3	112,6	100,9	122,3
Râșcani	44,8	63,2	90,2	141,3	110,6	106,3
Sângerei	75,8	91,6	130,8	164,3	135,9	141,9
Soroca	151,4	169,6	293,6	405,9	177,4	191,9
Centru / Центр	1126,8	1631,7	2814,8	2782,5	1615,9	2099,8
Anenii Noi	117,7	176,6	415,5	251,3	163,6	178,1
Călărași	74,1	129,7	125,8	150,1	117,7	113,0
Criuleni	68,3	73,9	82,1	145,1	131,6	160,6
Dubăsari	27,2	35,6	90,7	162,6	43,4	24,1
Hâncești	118,2	189,8	337,4	257,1	169,0	368,8
Ialoveni	126,6	193,4	318,2	291,7	230,0	306,5
Nisporeni	65,9	86,5	172,0	105,5	97,2	94,0
Orhei	144,1	177,4	295,7	411,3	144,0	291,0
Rezina	34,8	94,0	344,5	240,0	78,5	106,7
Strășeni	124,7	169,8	300,2	262,2	142,2	114,2
Șoldănești	20,1	31,9	62,6	61,5	42,7	54,6
Telenești	41,5	47,7	55,1	89,1	96,8	121,8
Ungheni	163,6	225,4	215,0	355,1	159,2	166,3
Sud / Юг	793,1	873,0	1293,8	1514,5	1014,9	1118,2
Basarabeasca	32,6	42,9	47,5	34,5	32,7	23,5
Cahul	201,8	269,7	440,0	692,8	361,0	335,7
Cantemir	110,3	79,8	79,1	100,1	105,7	117,6
Căușeni	187,2	157,2	143,7	190,9	111,5	170,1
Cimișlia	44,6	73,8	217,9	115,3	101,6	121,8
Leova	48,2	61,7	82,3	61,4	60,0	75,5
Ștefan-Vodă	109,9	132,3	179,5	201,6	160,3	168,6
Taraclia	58,5	55,6	103,8	117,9	82,2	105,3
UTA Găgăuzia	318,0	260,0	283,1	431,1	458,2	337,3

1.20. Investiții în capital fix, în profil teritorial pe locuitor

Инвестиции в основной капитал, в территориальном разрезе на 1 жителя

	lei; prețuri curente / лей; текущие цены					
	2005	2006	2007	2008	2009	2010
Total / Всего	2169,0	3071,6	4287,5	5104,8	3119,7	3677,5
Municipiul Chișinău	5502,2	8149,1	11066,1	13575,2	7744,0	9431,5
Nord / Север	1235,5	1850,1	2236,7	2791,3	1925,1	2093,7
Municipiul Bălți	2796,6	5055,6	5041,3	6339,6	3680,1	3794,7
Briceni	1688,2	1488,3	1750,0	2251,3	1661,6	1337,9
Dondușeni	581,2	913,4	1504,8	2188,5	2041,5	2618,0
Drochia	872,9	1694,1	1511,7	2007,7	1940,5	2710,6
Edineț	681,6	1184,4	1970,3	2388,1	1473,9	1246,7
Fălești	971,1	1148,3	1114,9	1264,1	1124,7	1453,7
Florești	983,3	1876,4	2202,7	2246,6	1908,6	2234,1
Glodeni	789,0	1154,1	1603,2	1480,1	1308,7	1296,1
Ocnîța	919,2	956,8	1864,9	1987,6	1789,0	2176,5
Râșcani	624,4	880,8	1258,9	1987,3	1564,4	1513,4
Sângerei	795,0	963,7	1386,3	1749,6	1449,6	1517,2
Soroca	1484,3	1670,9	2895,5	4006,9	1758,2	1908,7
Centru / Центр	1045,9	1520,3	2634,6	2610,7	1517,3	1973,8
Anenii Noi	1412,1	2122,6	4997,0	3024,1	1968,7	2142,7
Călărași	919,4	1614,2	1573,5	1889,2	1486,1	1431,1
Criuleni	936,3	1013,7	1127,0	1993,1	1805,2	2198,5
Dubăsari	766,2	1005,6	2569,4	4619,3	1233,0	684,7
Hâncești	938,8	1520,8	2723,2	2084,3	1374,0	3012,6
Ialoveni	1319,4	1993,8	3255,2	2972,0	2336,2	3100,7
Nisporeni	961,3	1269,3	2544,4	1560,2	1447,5	1404,2
Orhei	1111,0	1385,4	2342,2	3266,9	1143,8	2311,0
Rezina	650,5	1760,3	6463,4	4519,8	1482,5	2023,1
Strășeni	1361,4	1855,7	3280,9	2865,6	1554,1	1249,0
Șoldănești	449,2	715,2	1411,5	1399,3	977,1	1256,9
Telenești	548,6	631,0	732,2	1191,2	1296,7	1637,5
Ungheni	1370,2	1905,3	1833,7	3029,9	1357,2	1416,6
Sud / Юг	1439,4	1590,2	2371,8	2787,6	1870,3	2065,4
Basarabeasca	1099,5	1449,3	1607,4	1159,3	1110,4	802,3
Cahul	1604,8	2159,3	3549,8	5582,6	2901,9	2694,4
Cantemir	1712,7	1246,9	1245,7	1581,4	1673,8	1867,9
Căușeni	2002,1	1681,3	1541,0	2057,1	1203,5	1840,1
Cimișlia	689,3	1149,5	3439,6	1837,5	1628,2	1965,5
Leova	883,6	1132,1	1518,5	1140,2	1115,2	1404,9
Ștefan-Vodă	1496,3	1802,5	2460,6	2777,1	2215,6	2338,1
Taraclia	1300,0	1238,3	2319,6	2646,5	1849,3	2377,0
UTA Găgăuzia	2000,0	1631,1	1772,1	2697,7	2863,8	2103,5

1.21. Indicele volumului fizic al investițiilor în capital fix, în profil teritorial

Индекс физического объема инвестиций в основной капитал, в территориальном разрезе

	procente / проценты					
	2005	2006	2007	2008	2009	2010
Total / Всего	121,7	124,2	121,9	102,3	66,5	116,4
Municipiul Chișinău	126,8	130,3	119,4	105,9	59,7	120,7
Nord / Север	119,8	131,2	105,5	106,9	74,9	107,1
Municipiul Bălți	99,2	158,0	87,3	108,6	63,3	102,2
Briceni	181,1	77,2	102,7	110,1	80,0	79,1
Dondușeni	82,2	138,1	144,0	123,8	100,8	125,6
Drochia	183,7	169,3	77,4	113,4	104,9	137,3
Edineț	103,6	151,9	144,9	103,8	67,1	83,2
Fălești	199,4	103,3	84,7	96,9	96,5	127,3
Florești	75,3	166,8	102,3	87,3	92,2	115,1
Glodeni	214,0	128,3	121,0	78,8	95,9	97,3
Ocnîța	145,2	93,1	171,7	91,2	97,7	119,7
Râșcani	81,8	124,1	125,0	134,8	85,4	95,0
Sângerei	123,0	106,3	125,0	108,0	90,3	103,2
Soroca	163,6	98,5	151,6	119,0	47,7	106,9
Centru / Центр	132,4	127,4	151,1	85,1	63,4	128,4
Anenii Noi	187,3	132,0	206,0	52,0	71,0	107,6
Călărași	151,5	153,9	84,9	102,7	85,5	94,8
Criuleni	137,6	95,2	97,3	152,1	98,9	120,6
Dubăsari	67,5	115,1	223,1	154,3	29,1	54,9
Hâncești	98,4	141,2	155,7	65,6	71,7	de 2,2 ori
Ialoveni	146,2	134,4	144,1	78,9	86,8	131,7
Nisporeni	73,9	115,4	174,1	52,5	101,0	95,6
Orhei	162,6	108,3	146,0	119,7	38,2	199,7
Rezina	70,8	237,6	320,9	60,0	35,7	134,4
Strășeni	103,6	119,8	154,8	75,2	59,1	79,4
Șoldănești	84,7	139,6	171,8	84,5	75,7	126,6
Telenești	128,2	101,1	101,2	139,2	118,5	124,3
Ungheni	419,8	121,2	83,5	142,1	48,9	103,2
Sud / Юг	118,3	96,8	129,8	100,7	73,0	108,9
Basarabasca	124,2	115,7	97,0	62,0	104,3	71,0
Cahul	136,3	117,5	142,9	135,5	56,8	91,9
Cantemir	103,9	63,6	86,8	108,9	114,5	109,9
Căușeni	173,3	73,9	80,0	114,3	63,7	150,7
Cimișlia	166,8	145,5	258,5	45,5	96,1	118,5
Leova	59,4	112,6	116,8	64,2	106,6	124,4
Ștefan-Vodă	103,8	105,9	118,8	96,5	86,9	104,0
Taraclia	85,7	83,6	163,5	97,7	76,0	126,6
UTA Găgăuzia	160,4	71,9	95,3	131,0	115,9	72,8

1.22. Investiții în capital fix în construcția locuințelor, în profil teritorial

Инвестиции в основной капитал, направленные в жилищное строительство, в территориальном разрезе

	milioane lei; prețuri curente / миллионов лей; текущие цены					
	2005	2006	2007	2008	2009	2010
Total / Всего	1095,3	2132,6	2882,7	3319,6	1867,4	2245,5
Municipiul Chișinău	920,7	1883,2	2508,6	2873,2	1641,4	1905,3
Nord / Север	88,3	108,4	145,5	166,8	85,9	73,2
Municipiul Bălți	43,0	65,7	87,7	106,4	36,0	30,5
Briceni	0,8	1,1	2,3	1,4	1,4	1,6
Dondușeni	0,7	0,4	–	0,7	–	0,5
Drochia	8,6	6,5	6,7	6,8	5,1	6,6
Edineț	3,5	3,6	3,8	10,4	12,3	9,4
Fălești	4,2	1,9	2,7	1,5	2,4	0,8
Florești	3,9	3,3	10,3	4,7	2,7	2,9
Glodeni	2,1	0,9	8,4	15,8	15,3	2,4
Ocnîța	5,2	3,9	3,0	1,5	0,9	1,3
Râșcani	4,8	5,0	4,3	5,5	3,8	5,1
Sângerei	4,1	5,0	5,8	6,5	4,2	9,4
Soroca	7,4	11,1	10,5	5,6	1,8	2,7
Centru / Центр	39,8	81,4	128,9	152,6	58,8	186,9
Anenii Noi	5,1	8,9	27,0	18,2	5,0	5,1
Călărași	2,2	10,6	5,3	1,7	1,8	3,9
Criuleni	1,6	3,4	4,5	2,0	0,9	1,3
Dubăsari	0,1	0,8	3,1	0,5	0,8	0,8
Hâncești	2,5	12,9	6,0	12,3	7,3	138,3
Ialoveni	19,9	22,9	24,8	45,6	21,7	17,9
Nisporeni	1,8	4,8	11,2	11,1	6,9	6,4
Orhei	1,8	8,9	19,7	17,8	8,6	10,4
Rezina	0,3	0,4	0,1	2,3	2,0	0,3
Strășeni	3,4	5,1	8,8	5,5	2,0	2,0
Șoldănești	0,4	0,4	1,0	0,7	0,1	0,1
Ungheni	0,7	2,3	17,4	35,1	1,7	0,4
Sud / Юг	36,2	33,3	67,1	61,3	45,0	51,5
Basarabeasca	1,5	0,9	4,2	2,5	3,5	0,8
Cahul	13,4	8,2	14,9	15,3	14,5	23,1
Cantemir	2,8	5,4	7,4	7,5	4,3	8,9
Căușeni	0,7	2,5	13,9	8,3	4,0	5,8
Cimișlia	11,6	11,2	13,8	10,7	6,9	7,2
Leova	5,8	3,2	5,9	5,4	7,0	5,0
Ștefan-Vodă	0,3	0,7	0,7	1,9	2,1	0,4
Taraclia	0,1	1,2	6,3	9,7	2,7	0,4
UTA Găgăuzia	10,4	26,2	32,8	65,7	36,2	28,7

1.23. Investiții în capital fix în construcția locuințelor, în profil teritorial pe locuitor

Инвестиции в основной капитал, направленные в жилищное строительство, в территориальном разрезе на 1 жителя

	lei; prețuri curente / лей; текущие цены					
	2005	2006	2007	2008	2009	2010
Total / Всего	304,7	594,6	805,9	930,5	523,9	630,4
Municipiul Chișinău	1181,1	2414,4	3205,1	3657,3	2088,3	2417,9
Nord / Север	85,9	105,9	142,6	164,5	85,0	72,6
Municipiul Bălți	289,6	445,1	594,2	718,4	242,9	205,2
Briceni	10,3	14,3	29,9	18,4	18,5	21,2
Dondușeni	15,0	8,6	–	15,3	–	11,0
Drochia	91,9	70,0	72,9	74,7	56,2	73,1
Edineț	41,1	42,6	45,2	124,4	147,7	113,1
Fălești	44,2	20,1	28,7	16,1	25,8	8,6
Florești	42,0	35,8	112,3	51,6	29,8	32,1
Glodeni	32,9	14,2	132,8	252,8	246,0	38,7
Ocnîța	93,4	68,8	52,6	26,5	16,0	23,1
Râșcani	66,9	69,7	60,0	77,6	53,9	72,6
Sângerei	43,0	52,6	61,5	69,3	44,8	100,5
Soroca	72,5	109,4	103,6	55,4	17,9	26,9
Centru / Центр	36,9	75,8	120,6	143,3	57,5	175,7
Anenii Noi	61,2	107,0	324,7	219,0	60,2	61,4
Călărași	26,1	131,9	66,3	21,4	22,8	48,1
Criuleni	21,9	46,6	61,8	27,5	12,3	17,8
Dubăsari	2,8	22,6	87,8	14,2	22,7	22,7
Hâncești	19,9	103,4	48,4	99,8	59,4	1129,7
Ialoveni	207,4	236,1	253,7	463,9	243,4	181,1
Nisporeni	26,3	70,4	165,7	165,2	102,8	95,6
Orhei	13,9	69,5	156,0	141,4	68,4	82,6
Rezina	5,6	7,5	1,9	43,4	37,9	5,7
Strășeni	37,1	55,7	96,2	60,1	21,9	21,9
Șoldănești	8,9	9,0	22,5	16,0	2,3	1,4
Ungheni	5,9	19,4	148,4	299,5	14,5	3,4
Sud / Юг	65,7	60,7	123,6	112,9	83,0	95,1
Basarabeasca	50,6	30,4	142,1	84,7	119,0	27,3
Cahul	106,6	65,7	120,2	123,0	116,6	185,4
Cantemir	43,5	84,4	116,5	118,7	68,1	141,4
Căușeni	7,5	26,7	149,1	89,5	43,2	62,7
Cimișlia	179,3	174,5	217,8	170,9	110,8	116,2
Leova	106,3	58,7	108,9	100,4	130,1	114,3
Ștefan-Vodă	4,1	9,5	9,6	26,2	29,0	5,5
Taraclia	2,2	26,7	140,8	218,0	60,8	9,0
UTA Găgăuzia	65,4	164,4	205,3	410,9	226,1	179,0

1.24. Volumul lucrărilor de construcții-montaj executate, în profil teritorial

Объем строительно-монтажных работ, выполненных в территориальном разрезе

milioane lei; prețuri curente / миллионов лей; текущие цены

	2005	2006	2007	2008	2009	2010
Total / Всего	3913,4	5908,3	8630,0	10233,3	6047,1	6761,4
Municipiul Chișinău	2244,4	3620,2	5117,5	6175,0	3379,9	3739,2
Nord / Север	605,2	948,1	1042,8	1265,5	909,3	937,5
Municipiul Bălți	210,6	421,5	368,1	431,1	251,0	249,5
Briceni	71,7	70,3	57,0	59,0	61,0	42,9
Dondușeni	11,4	22,9	29,8	43,3	31,5	44,3
Drochia	39,7	56,6	57,1	74,3	59,9	89,3
Edineț	23,2	44,9	38,7	67,6	62,8	43,9
Fălești	43,5	56,8	53,5	59,6	55,6	60,2
Florești	37,8	55,5	108,7	104,1	89,5	80,8
Glodeni	19,8	35,2	63,4	56,5	45,2	34,7
Ocnia	22,1	31,7	68,2	53,8	64,5	82,4
Râșcani	23,0	34,0	42,9	64,3	50,6	48,5
Sângerei	32,8	47,9	64,1	93,9	68,7	85,8
Soroca	69,6	70,8	91,3	158,0	69,2	75,3
Centru / Центр	528,7	796,6	1598,0	1577,1	965,3	1303,0
Anenii Noi	46,9	80,3	267,8	110,3	76,9	78,4
Călărași	33,0	66,5	66,9	84,6	65,5	64,0
Criuleni	39,1	31,2	49,6	81,0	84,7	86,4
Dubăsari	19,7	24,5	64,0	132,9	31,7	13,0
Hâncești	67,9	117,0	227,0	129,6	111,2	264,3
Ialoveni	64,5	130,7	131,2	155,9	154,2	236,2
Nisporeni	36,1	44,4	135,1	66,7	49,8	53,5
Orhei	55,4	88,2	158,0	328,3	86,0	221,0
Rezina	8,9	29,2	125,4	62,1	42,7	42,9
Strășeni	50,3	59,2	190,6	114,4	72,6	55,0
Șoldănești	10,3	19,4	36,6	34,3	21,1	28,3
Telenești	14,9	26,5	28,2	54,0	63,1	66,0
Ungheni	81,7	79,5	117,6	223,0	105,8	94,2
Sud / Юг	385,7	418,5	742,3	957,3	506,2	594,0
Basarabeasca	18,1	23,4	29,5	19,2	20,3	10,2
Cahul	106,6	96,9	243,4	555,3	163,2	204,3
Cantemir	30,8	36,1	41,4	37,3	44,8	63,5
Căușeni	118,3	109,0	63,4	61,5	61,8	93,9
Cimișlia	28,4	53,0	182,8	79,6	53,0	51,8
Leova	20,4	22,7	45,1	29,9	36,2	50,4
Ștefan-Vodă	47,1	57,1	105,9	132,7	92,2	84,2
Taraclia	16,0	20,3	30,8	41,8	34,4	35,6
UTA Găgăuzia	149,4	124,9	129,4	258,5	286,4	187,8

1.25. Investiții în capital fix, însușite din contul bugetului de stat, în profil teritorial

Инвестиции в основной капитал, освоенные за счет государственного бюджета, в территориальном разрезе

	milioane lei; prețuri curente / миллионов лей; текущие цены					
	2005	2006	2007	2008	2009	2010
Total / Всего	413,4	853,5	1610,3	1778,6	723,3	667,4
Municipiul Chișinău	116,3	422,5	202,2	413,5	267,9	167,2
Nord / Север	125,4	99,7	202,7	211,0	105,9	61,6
Municipiul Bălți	8,6	17,8	9,1	84,4	14,5	6,0
Briceni	44,4	19,6	13,9	10,5	14,4	5,1
Dondușeni	1,7	6,6	9,4	6,0	5,6	1,3
Drochia	3,1	4,2	14,8	10,2	11,2	5,1
Edineț	2,1	1,7	3,0	11,2	8,2	2,7
Fălești	1,3	12,9	14,4	5,5	6,7	8,6
Florești	7,1	4,5	28,7	9,9	4,5	10,8
Glodeni	2,8	3,1	17,2	12,1	9,9	2,6
Ocnîța	8,9	12,1	27,1	11,6	13,4	4,1
Râșcani	2,1	2,4	11,3	26,7	3,6	3,9
Sângerei	2,7	6,1	13,5	5,3	7,5	2,7
Soroca	40,6	8,7	40,4	17,2	6,5	8,8
Centru / Центр	84,6	239,5	775,2	544,4	178,1	351,1
Anenii Noi	3,2	23,9	205,7	32,7	22,5	10,8
Călărași	9,0	13,9	31,6	38,5	30,6	24,7
Criuleni	17,9	16,4	14,9	8,7	7,9	9,2
Dubăsari	4,1	16,3	62,1	114,4	18,9	1,9
Hâncești	14,4	11,8	141,9	40,7	3,8	130,5
Ialoveni	3,3	64,1	17,1	11,7	10,9	3,7
Nisporeni	0,2	12,7	98,2	26,6	18,6	14,2
Orhei	3,8	30,6	26,3	139,5	1,7	101,7
Rezina	1,9	6,0	14,8	8,8	7,6	3,0
Strășeni	6,6	14,8	126,3	60,1	19,1	30,5
Șoldănești	5,0	9,8	11,0	11,4	7,8	2,6
Telenești	2,6	4,4	7,1	23,4	12,9	10,7
Ungheni	12,6	14,8	18,2	22,3	15,8	7,6
Sud / Юг	47,7	56,7	396,0	510,7	101,5	70,3
Basarabeasca	2,4	8,7	3,5	6,0	6,5	1,8
Cahul	10,2	5,1	148,9	327,1	21,8	12,9
Cantemir	5,7	9,8	15,9	5,2	5,4	4,2
Căușeni	3,7	9,7	13,8	42,5	12,8	10,4
Cimișlia	1,2	7,0	123,7	32,9	7,8	6,3
Leova	2,5	4,6	16,6	6,4	6,4	5,2
Ștefan-Vodă	17,1	6,2	63,6	80,7	37,1	26,3
Taraclia	4,6	5,6	10,0	9,6	3,8	3,3
UTA Găgăuzia	39,5	34,8	34,2	98,5	69,8	17,3

1.26. Investiții în capital fix, însușite din contul bugetelor unităților administrativ-teritoriale, în profil teritorial

Инвестиции в основной капитал, освоенные за счет бюджетов административно-территориальных единиц, в территориальном разрезе

	milioane lei; prețuri curente / миллионов лей; текущие цены					
	2005	2006	2007	2008	2009	2010
Total / Всего	353,9	589,1	414,1	534,3	353,1	491,9
Municipiul Chișinău	188,0	375,0	127,3	85,5	40,2	99,5
Nord / Север	46,7	87,4	108,5	143,4	97,9	112,9
Municipiul Bălți	14,5	16,9	17,6	10,1	8,7	10,4
Briceni	1,2	11,3	10,3	10,4	8,5	6,0
Dondușeni	2,0	6,2	3,3	5,0	4,7	3,3
Drochia	2,2	5,4	11,3	13,0	11,1	13,7
Edineț	0,9	1,1	1,4	3,0	0,8	2,3
Fălești	2,1	6,3	2,7	7,1	10,7	8,9
Florești	9,9	18,3	18,5	17,9	14,0	12,8
Glodeni	2,5	5,5	6,1	7,4	2,6	4,4
Ocnîța	1,1	1,9	6,5	7,8	3,7	6,2
Râșcani	5,4	5,3	5,6	7,4	7,1	10,5
Sângerei	4,0	8,5	12,1	18,3	13,7	27,4
Soroca	0,9	0,7	13,0	36,6	12,3	7,0
Centru / Центр	82,8	79,7	128,7	207,6	144,3	181,7
Anenii Noi	3,5	6,3	17,0	15,8	11,6	11,0
Călărași	1,7	3,6	4,6	11,6	5,1	11,0
Criuleni	1,0	1,0	6,1	22,4	6,1	14,4
Dubăsari	3,1	1,4	2,8	14,5	4,8	6,7
Hâncești	11,3	24,6	26,3	41,0	35,2	38,7
Ialoveni	0,2	2,2	6,0	22,6	15,2	21,6
Nisporeni	16,0	6,5	10,3	17,8	8,6	5,6
Orhei	0,8	1,5	6,9	4,3	3,3	14,4
Rezina	1,4	4,5	11,5	9,8	17,5	16,7
Strășeni	2,9	0,8	1,5	9,1	12,1	4,1
Șoldănești	1,7	3,6	5,1	6,4	3,0	4,3
Telenești	1,3	3,1	7,4	15,3	11,9	15,4
Ungheni	37,9	20,6	23,2	19,7	10,1	17,8
Sud / Юг	31,9	33,8	41,4	89,5	53,7	75,6
Basarabasca	2,2	3,5	3,2	3,7	1,5	3,0
Cahul	14,8	4,9	5,5	24,9	9,5	13,4
Cantemir	0,9	2,8	4,2	9,6	9,7	6,5
Căușeni	3,4	8,5	9,3	15,7	10,5	20,1
Cimișlia	2,8	4,2	7,2	14,7	7,6	11,4
Leova	1,5	3,4	3,4	9,8	5,8	11,3
Ștefan-Vodă	5,4	3,8	7,2	8,6	7,0	7,0
Taraclia	0,9	2,7	1,4	2,3	2,2	2,9
UTA Găgăuzia	4,5	13,4	8,1	9,0	17,0	22,2

1.27. Ponderea investițiilor în capital fix, însușite din contul bugetului de stat în volumul total al investițiilor utilizate, în profil teritorial

Удельный вес инвестиций в основной капитал, освоенные за счет государственного бюджета в общем объеме освоенных средств, в территориальном разрезе

	procente / проценты					
	2005	2006	2007	2008	2009	2010
Total / Всего	5,3	7,8	10,5	9,8	6,6	5,1
Municipiul Chișinău	2,7	6,7	2,3	3,9	4,4	2,2
Nord / Север	9,9	5,3	8,9	7,4	5,4	2,9
Municipiul Bălți	2,1	2,4	1,2	9,0	2,7	1,1
Briceni	34,0	17,1	10,3	6,1	11,4	5,0
Dondușeni	6,3	15,5	13,4	5,9	6,0	1,1
Drochia	3,8	2,7	10,6	5,6	6,4	2,1
Edineț	3,6	1,7	1,8	5,6	6,7	2,6
Fălești	1,4	11,9	13,7	4,7	6,4	6,4
Florești	7,8	2,6	14,2	4,8	2,6	5,3
Glodeni	5,6	4,2	17,0	13,0	12,1	3,2
Ocnîța	17,4	22,3	25,5	10,3	13,3	3,4
Râșcani	4,7	3,8	12,5	18,9	3,3	3,7
Sângerei	3,6	6,7	10,3	3,2	5,5	1,9
Soroca	26,8	5,1	13,8	4,2	3,7	4,6
Centru / Центр	7,5	14,7	27,5	19,6	11,0	16,7
Anenii Noi	2,7	13,5	49,5	13,0	13,8	6,1
Călărași	12,1	10,7	25,1	25,6	26,0	21,9
Criuleni	26,2	22,2	18,1	6,0	6,0	5,7
Dubăsari	15,1	45,8	68,5	70,4	43,5	7,9
Hâncești	12,2	6,2	42,1	15,8	2,2	35,4
Ialoveni	2,6	33,1	5,4	4,0	4,7	1,2
Nisporeni	0,3	14,7	57,1	25,2	19,1	15,1
Orhei	2,6	17,2	8,9	33,9	1,2	34,9
Rezina	5,5	6,4	4,3	3,7	9,8	2,8
Strășeni	5,3	8,7	42,1	22,9	13,4	26,7
Șoldănești	24,9	30,7	17,6	18,5	18,3	4,8
Telenești	6,3	9,2	12,9	26,3	13,3	8,8
Ungheni	7,7	6,6	8,5	6,3	9,9	4,6
Sud / Юг	6,0	6,5	30,6	33,7	10,0	6,3
Basarabeasca	7,4	20,3	7,4	17,4	19,9	7,7
Cahul	5,1	1,9	33,8	47,2	6,0	3,8
Cantemir	5,2	12,3	20,1	5,2	5,1	3,6
Căușeni	2,0	6,2	9,6	22,3	11,5	6,1
Cimișlia	2,7	9,5	56,8	28,5	7,7	5,2
Leova	5,2	7,5	20,2	10,4	10,7	6,9
Ștefan-Vodă	15,6	4,7	35,4	40,0	23,1	15,6
Taraclia	7,9	10,1	9,6	8,1	4,6	3,1
UTA Găgăuzia	12,4	13,4	12,1	22,8	15,2	5,1

1.28. Ponderea investițiilor în capital fix, însușite din contul bugetelor unităților administrativ-teritoriale în volumul total al investițiilor utilizate, în profil teritorial

Удельный вес инвестиций в основной капитал, освоенные за счет бюджета административно-территориальных единиц в общем объеме освоенных средств, в территориальном разрезе

	procente / проценты					
	2005	2006	2007	2008	2009	2010
Total / Всего	4,5	5,3	2,7	2,9	3,2	3,8
Municipiul Chișinău	4,4	5,9	1,5	0,8	0,7	1,3
Nord / Север	3,7	4,6	4,8	5,1	5,0	5,3
Municipiul Bălți	3,5	2,3	2,4	1,1	1,6	1,8
Briceni	0,9	9,9	7,7	6,0	6,7	5,9
Dondușeni	7,4	14,5	4,7	5,0	5,0	2,8
Drochia	2,7	3,4	8,1	7,1	6,3	5,6
Edineț	1,6	1,1	0,8	1,5	0,7	2,2
Fălești	2,3	5,8	2,6	6,0	10,2	6,6
Florești	10,9	10,6	9,2	8,7	8,1	6,3
Glodeni	5,0	7,5	6,0	8,0	3,2	5,5
Ocnita	2,1	3,5	6,1	6,9	3,7	5,1
Râșcani	12,1	8,4	6,2	5,2	6,4	9,9
Sângerei	5,3	9,3	9,3	11,1	10,1	19,3
Soroca	0,6	0,4	4,4	9,0	6,9	3,6
Centru / Центр	7,3	4,9	4,6	7,5	8,9	8,7
Anenii Noi	3,0	3,6	4,1	6,3	7,1	6,2
Călărași	2,3	2,8	3,7	7,7	4,3	9,7
Criuleni	1,5	1,4	7,4	15,4	4,6	9,0
Dubăsari	11,4	3,9	3,1	8,9	11,1	27,8
Hâncești	9,6	13,0	7,8	15,9	20,8	10,5
Ialoveni	0,2	1,1	1,9	7,7	6,6	7,0
Nisporeni	24,3	7,5	6,0	16,9	8,8	6,0
Orhei	0,6	0,8	2,3	1,0	2,3	4,9
Rezina	4,0	4,8	3,3	4,1	22,3	15,7
Strășeni	2,3	0,5	0,5	3,5	8,5	3,6
Șoldănești	8,5	11,3	8,1	10,4	7,0	7,9
Telenești	3,1	6,5	13,4	17,2	12,3	12,6
Ungheni	23,2	9,1	10,8	5,5	6,3	10,7
Sud / Юг	4,0	3,9	3,2	5,9	5,3	6,8
Basarabeasca	6,7	8,2	6,7	10,7	4,6	12,8
Cahul	7,3	1,8	1,3	3,6	2,6	4,0
Cantemir	0,8	3,5	5,3	9,6	9,2	5,5
Căușeni	1,8	5,4	6,5	8,2	9,4	11,8
Cimișlia	6,3	5,7	3,3	12,7	7,5	9,4
Leova	3,1	5,5	4,1	16,0	9,7	15,0
Ștefan-Vodă	4,9	2,9	4,0	4,3	4,4	4,2
Taraclia	1,5	4,9	1,3	2,0	2,7	2,8
UTA Găgăuzia	1,4	5,2	2,9	2,1	3,7	6,6

1.29. Structura investițiilor în capital fix pe tipuri de mijloace fixe, în profil teritorial în 2010

Структура инвестиций в основной капитал по видам основных средств, в территориальном разрезе в 2010

milioane lei; prețuri curente / миллионов лей; текущие цены

	Total <i>Всего</i>	din care: / из них:			
		Clădiri de locuit <i>Жилища</i>	Clădiri (exclusiv de locuit) și edificii <i>Здания (кроме жилых) и сооружения</i>	Utilaj, mașini, mijloace de transport <i>Оборудование, машины, транспортные средства</i>	Altele <i>Прочие</i>
Total / <i>Всего</i>	13098,7	2245,5	3126,3	5373,9	2353,0
Municipiul Chișinău	7431,9	1905,3	1590,2	3276,4	660,0
Nord / <i>Север</i>	2111,5	73,2	548,9	999,4	490,0
Municipiul Bălți	564,0	30,5	160,2	286,8	86,5
Briceni	101,0	1,6	29,3	45,5	24,6
Dondușeni	118,7	0,5	29,3	69,4	19,5
Drochia	244,9	6,6	60,3	144,9	33,1
Edineț	103,6	9,4	21,1	54,0	19,1
Fălești	134,7	0,8	41,7	55,3	36,9
Florești	201,9	2,9	50,5	89,4	59,1
Glodeni	80,4	2,4	23,7	38,5	15,8
Ocnîța	122,3	1,3	34,6	30,6	55,8
Râșcani	106,3	5,1	24,5	51,9	24,8
Sângerei	141,9	9,4	36,6	44,8	51,1
Soroca	191,9	2,7	37,0	88,2	64,0
Centru / <i>Центр</i>	2099,8	186,9	596,3	614,7	701,9
Anenii Noi	178,1	5,1	41,1	76,6	55,3
Călărași	113,0	3,9	23,1	30,4	55,6
Criuleni	160,6	1,3	62,9	64,4	32,0
Dubăsari	24,1	0,8	3,9	10,4	9,0
Hâncești	368,8	138,3	99,7	70,0	60,8
Ialoveni	306,5	17,9	59,8	55,2	173,6
Nisporeni	94,0	6,4	36,2	37,6	13,8
Orhei	291,0	10,4	93,6	53,4	133,6
Rezina	106,7	0,3	26,1	52,3	28,0
Strășeni	114,2	2,0	43,1	43,0	26,1
Șoldănești	54,6	0,1	15,2	13,2	26,1
Telenești	121,8	–	42,5	47,1	32,2
Ungheni	166,3	0,4	49,0	61,1	55,8
Sud / <i>Юг</i>	1118,2	51,5	320,9	387,2	358,6
Basarabeasca	23,5	0,8	5,8	11,4	5,5
Cahul	335,7	23,1	138,1	79,7	94,8
Cantemir	117,6	8,9	38,4	38,6	31,7
Căușeni	170,1	5,8	37,2	61,9	65,2
Cimișlia	121,8	7,2	19,1	63,1	32,4
Leova	75,5	5,0	35,9	20,2	14,4
Ștefan-Vodă	168,6	0,4	24,2	56,2	87,8
Taraclia	105,3	0,4	22,2	56,0	26,7
UTA Găgăuzia	337,3	28,7	69,9	96,2	142,5

1.30. Structura tehnologică a investițiilor în capital fix, în profil teritorial în 2010

Технологическая структура инвестиций в основной капитал, в территориальном разрезе в 2010

	milioane lei; prețuri curente / миллионов лей; текущие цены				
	Total <i>Всего</i>	din care: / из них:			
		Lucrări de construcții-montaj <i>Строительно- монтажные работы</i>	Utilaje, mașini <i>Оборудование, машины</i>	Mijloace de transport <i>Транспортные Средства</i>	Altele <i>Прочие</i>
Total / <i>Всего</i>	13098,7	6761,4	3890,2	1483,7	963,4
Municipiul Chișinău	7431,9	3739,2	2215,0	1061,4	416,3
Nord / <i>Север</i>	2111,5	937,5	797,3	202,1	174,6
Municipiul Bălți	564,0	249,5	207,0	79,8	27,7
Briceni	101,0	42,9	36,3	9,2	12,6
Dondușeni	118,7	44,3	63,8	5,6	5,0
Drochia	244,9	89,3	113,7	31,2	10,7
Edineț	103,6	43,9	47,3	6,7	5,7
Fălești	134,7	60,2	50,3	5,0	19,2
Florești	201,9	80,8	71,7	17,7	31,7
Glodeni	80,4	34,7	34,5	4,0	7,2
Ocnia	122,3	82,4	27,3	3,3	9,3
Râșcani	106,3	48,5	37,3	14,6	5,9
Sângerei	141,9	85,8	39,0	5,8	11,3
Soroca	191,9	75,3	69,0	19,2	28,4
Centru / <i>Центр</i>	2099,8	1303,0	490,6	124,2	182,0
Anenii Noi	178,1	78,4	68,0	8,6	23,1
Călărași	113,0	64,0	27,8	2,6	18,6
Criuleni	160,6	86,4	48,9	15,6	9,7
Dubăsari	24,1	13,0	7,9	2,5	0,7
Hâncești	368,8	264,3	39,2	30,8	34,5
Ialoveni	306,5	236,2	44,9	10,3	15,1
Nisporeni	94,0	53,5	26,0	11,6	2,9
Orhei	291,0	221,0	45,1	8,3	16,6
Rezina	106,7	42,9	46,7	5,5	11,6
Strășeni	114,2	55,0	29,1	13,9	16,2
Șoldănești	54,7	28,3	10,9	2,4	13,1
Telenești	121,8	66,0	42,5	4,6	8,7
Ungheni	166,3	94,2	53,5	7,6	11,0
Sud / <i>Юг</i>	1118,2	594,0	312,6	74,6	137,0
Basarabeasca	23,5	10,2	10,1	1,3	1,9
Cahul	335,7	204,3	62,9	16,8	51,7
Cantemir	117,6	63,5	24,8	13,8	15,5
Căușeni	170,1	93,9	51,5	10,4	14,3
Cimișlia	121,8	51,8	60,1	3,0	6,9
Leova	75,5	50,4	15,4	4,8	4,9
Ștefan-Vodă	168,6	84,2	49,2	7,0	28,2
Taraclia	105,3	35,6	38,5	17,5	13,7
UTA Găgăuzia	337,3	187,8	74,8	21,4	53,3

1.31. Punerea în funcțiune a mijloacelor fixe, pe forme de proprietate

Ввод в действие основных средств, по формам собственности

milioane lei; prețuri curente / миллионов лей; текущие цены

	2005	2006	2007	2008	2009	2010
Total / Всего	6368,3	7848,1	11210,6	14138,8	11374,9	12806,1
din care: / из них:						
Publică / Публичная	2297,4	2756,8	2807,0	3434,7	3017,4	3935,1
Privată / Частная	2117,0	2617,3	4344,9	5532,4	4892,7	4771,3
Mixtă (publică și privată), fără participare străină <i>Смешанная (публичная и частная), без иностранного участия</i>	230,7	310,6	286,4	202,7	261,6	191,1
Străină / Иностранная	430,0	856,5	1600,0	2202,6	1182,2	1233,1
A întreprinderilor mixte <i>Совместных предприятий</i>	1293,2	1306,8	2172,3	2766,5	2020,9	2675,5

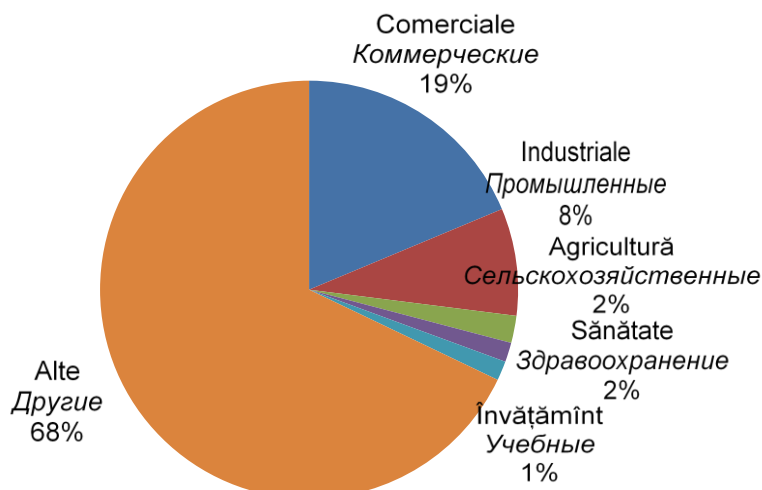
1.32. Darea în folosință a clădirilor

Ввод в действие зданий

	2005	2006	2007	2008	2009	2010
Numărul clădirilor – total, unități <i>Число зданий – всего, единицы</i>	2759	3073	2917	2681	2065	1909
din care: / из них:						
Cu destinație rezidențială <i>Жилого назначения</i>	2456	2726	2513	2382	1828	1716
Cu destinație nerezidențială <i>Нежилого назначения</i>	303	347	404	299	237	193
Volumul total al construcției clădirilor, mii m³ <i>Общий строительный объем зданий, тысяч м³</i>	2115,8	2540,6	3285,8	3543,1	2707,4	2679,7
din care: / из них:						
Cu destinație rezidențială <i>Жилого назначения</i>	1350,6	1802,6	2172,5	2361,5	1990,5	1948,8
Cu destinație nerezidențială <i>Нежилого назначения</i>	765,2	738,0	1113,3	1181,6	716,9	730,9
Suprafața totală a clădirilor, mii m² <i>Общая площадь зданий, тысяч м²</i>	653,2	737,6	893,3	1018,1	722,0	763,1
din care: / из них:						
Cu destinație rezidențială <i>Жилого назначения</i>	461,1	579,0	613,6	725,5	538,7	625,6
Cu destinație nerezidențială <i>Нежилого назначения</i>	192,1	158,6	279,7	292,6	183,3	137,5

1.33. Structura clădirilor nerezidențiale date în folosință în 2010

Структура зданий нежилого назначения, введенных в действие в 2010



1.34. Punerea în funcțiune a capacităților de producție

Ввод в действие производственных мощностей

	2005	2006	2007	2008	2009	2010
Rețele electrice cu tensiunea de 0,4-20 kV și mai mult, km <i>Линии электропередачи напряжением 0,4-20 кВ и выше, км</i>	601,9	258,2	190,2	684,6	554,5	583,9
Stații de alimentare a automobilelor, alimentări pe zi <i>Автозаправочные станции, заправок в день</i>	1654	2106	7215	4668	3834	3962
Depozite, mii m ² <i>Хранилища, тысяч м²</i>	16,5	25,8	40,0	42,2	11,7	22,0
Capacități pentru producția produselor de morărit, tone de prelucrare pe schimb <i>Мощности по производству продуктов мукомольной промышленности, тонн переработки в смену</i>	–	33,9	–	65,0	–	70,0
S-au construit noi drumuri auto cu îmbrăcăminte rigidă, km <i>Построено новых автомобильных дорог с твердым покрытием, км</i>	12,6	0,6	0,8	2,8	2,8	16,7
Rețele termice, km / Gcal pe oră <i>Теплосети, км / Гкал в час</i>	7,1/21,1	11,3/30,1	11,6/26,5	5,8/18,0	10,3/15,2	11,4/10,8
Apreduct, km / mii m ³ <i>Водопровод, км / тысяч м³</i>	81,4/0,7	120,2/7,7	135,4/0,6	234,5/2,6	194,5/1,1	108,1/3,7
Rețele de gaz, km <i>Газовые сети, км</i>	355,3	516,4	741,3	926,6	745,7	520,2
Instalații de canalizare, km / mii m ³ <i>Канализация, км / тысяч м³</i>	3,5/1,2	5,7/6,4	6,6/0,3	11,0/3,0	5,1/0,4	26,6/0,2

1.35. Construcții nefinisate la balanța agenților economici (la sfârșitul anului)

Незавершенного строительства на балансе хозяйствующих субъектов (на конец года)

	milioane lei; prețuri curente / миллионов лей; текущие цены					
	2005	2006	2007	2008	2009	2010
Total / Всего	6683,6	8945,6	12529,8	15983,0	15507,1	15134,4
În % față de volumul total al investițiilor în capital fix pe an <i>В % ко всему объему инвестиций в основной капитал за год</i>	85,7	81,3	81,7	87,7	139,4	115,5

1.36. Volumul construcției nefinisate, pe tipuri de activități economice

Объем незавершенного строительства по видам экономической деятельности

	2005	2006	2007	2008	2009	2010
Total / Всего	6683,6	8945,6	12529,8	15983,0	15507,1	15134,4
din care: / из них:						
Agricultură, economia vânatului și silvicultură <i>Сельское хозяйство, охота и лесоводство</i>	512,7	682,5	938,1	1062,2	1078,1	1102,9
Pescuit / Рыболовство	2,0	0,8	5,6	2,0	2,8	2,6
Industrie extractivă <i>Горнодобывающая промышленность</i>	9,0	18,4	12,6	4,2	4,7	7,5
Industrie prelucrătoare <i>Обрабатывающая промышленность</i>	1414,1	1298,4	1871,4	2092,5	1704,9	1510,5
Energie electrică și termică, gaze și apă <i>Электро- и теплоэнергия, газ и водоснабжение</i>	687,2	882,5	940,4	992,4	1045,9	947,9
Construcții / Строительство	216,4	274,3	523,3	524,5	492,2	395,9
Comerț cu ridicata și cu amănuntul <i>Оптовая и розничная торговля</i>	646,9	667,7	1194,6	1346,1	1336,0	1352,3
Hoteluri și restaurante <i>Гостиницы и рестораны</i>	24,7	78,1	150,7	265,7	305,6	152,3
Transporturi și comunicații <i>Транспорт и связь</i>	656,1	977,4	962,3	1766,5	2144,9	2469,0
Activități financiare <i>Финансовое посредничество</i>	27,5	32,1	59,1	73,2	29,5	48,7
Tranzacții imobiliare, închirieri și activități de servicii prestate întreprinderilor <i>Операции с недвижимым имуществом, аренда и услуги предприятиям</i>	1366,6	2507,4	3971,1	5390,4	5261,0	5005,6
Administrație publică <i>Государственное управление</i>	134,1	207,3	459,4	689,8	261,9	240,2
Învățământ / Образование	302,4	439,8	457,1	585,2	646,3	669,8
Sănătate și asistență socială <i>Здравоохранение и социальные услуги</i>	178,9	196,6	306,9	438,8	480,4	525,7

	2005	2006	2007	2008	2009	2010
Alte activități de servicii colective, sociale și personale <i>Прочие коммунальные, социальные и персональные услуги</i>	505,0	682,3	677,3	749,5	712,9	703,5
Structura, % / Структура, %						
Total / Всего	100,0	100,0	100,0	100,0	100,0	100,0
din care: / из них:						
Agricultură, economia vânatului și silvicultură <i>Сельское хозяйство, охота и лесоводство</i>	7,7	7,6	7,5	6,6	7,0	7,3
Pescuit / <i>Рыболовство</i>	0,0	0,0	0,0	0,0	0,0	0,0
Industrie extractivă <i>Горнодобывающая промышленность</i>	0,1	0,2	0,1	0,0	0,0	0,0
Industrie prelucrătoare <i>Обрабатывающая промышленность</i>	21,2	14,5	14,9	13,1	11,0	10,0
Energie electrică și termică, gaze și apă <i>Электро- и теплоэнергия, газ и водоснабжение</i>	10,3	9,9	7,5	6,2	6,7	6,3
Construcții / <i>Строительство</i>	3,2	3,1	4,2	3,3	3,2	2,6
Comerț cu ridicata și cu amănuntul <i>Оптовая и розничная торговля</i>	9,7	7,5	9,5	8,4	8,6	8,9
Hoteluri și restaurante <i>Гостиницы и рестораны</i>	0,4	0,9	1,2	1,7	2,0	1,0
Transporturi și comunicații <i>Транспорт и связь</i>	9,8	10,9	7,7	11,1	13,8	16,3
Activități financiare <i>Финансовое посредничество</i>	0,4	0,4	0,5	0,5	0,2	0,3
Tranzacții imobiliare, închirieri și activități de servicii prestate întreprinderilor <i>Операции с недвижимым имуществом, аренда и услуги предприятиям</i>	20,4	28,0	31,7	33,7	33,9	33,1
Administrație publică <i>Государственное управление</i>	2,0	2,3	3,7	4,3	1,7	1,6
Învățământ / <i>Образование</i>	4,5	4,9	3,6	3,7	4,2	4,4
Sănătate și asistență socială <i>Здравоохранение и социальные услуги</i>	2,7	2,2	2,4	2,7	3,1	3,5
Alte activități de servicii colective, sociale și personale <i>Прочие коммунальные, социальные и персональные услуги</i>	7,6	7,6	5,4	4,7	4,6	4,6

2. CONSTRUCȚIA LOCATIVĂ ȘI SOCIAL-CULTURALĂ ЖИЛИЩНОЕ И СОЦИАЛЬНО-КУЛЬТУРНОЕ СТРОИТЕЛЬСТВО

2.1. Darea în folosință a locuințelor

Ввод в действие жилых домов

Anii Годы	Total construit, mii m ² suprafață totală <i>Всего построено, тысяч м² общей площади</i>	inclusiv: / в том числе:		Numărul apartamentelor construite, mii unități <i>Число построенных квартир, тысяч единиц</i>
		În localități urbane <i>В городах и посёлках городского типа</i>	În localități rurale <i>В сельских населенных пунктах</i>	
2005	461,0	374,0	87,0	4,0
2006	579,0	483,0	96,0	4,9
2007	558,0	464,0	94,0	5,0
2008	680,0	585,0	95,0	6,8
2009	502,0	428,0	74,1	4,8
2010	546,2	469,4	76,8	4,9

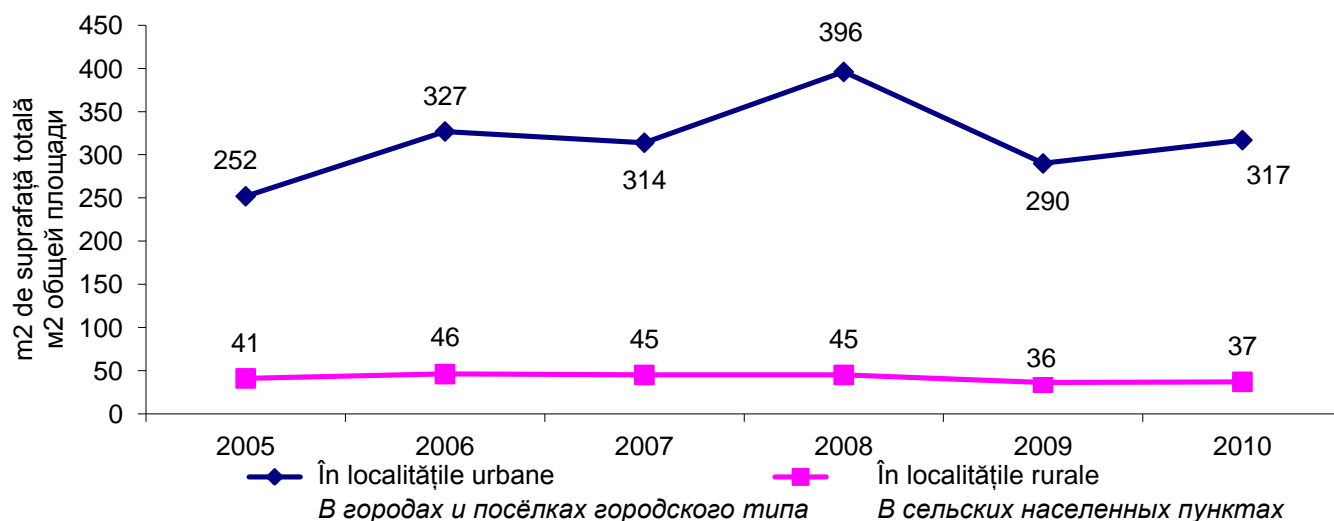
2.2. Darea în folosință a locuințelor și numărul apartamentelor construite la 1000 locuitori

Ввод в действие жилых домов и число построенных квартир на 1000 человек населения

Anii Годы	Darea în exploatare a suprafeței totale a caselor de locuit, m ² <i>Ввод в действие общей площади жилых домов, м²</i>	inclusiv: / в том числе:		Numărul apartamentelor construite, unități <i>Число построенных квартир, единицы</i>	inclusiv: / в том числе:	
		În localități urbane <i>В городах и посёлках городского типа</i>	În localități rurale <i>В сельских населенных пунктах</i>		În localități urbane <i>В городах и посёлках городского типа</i>	În localități rurale <i>В сельских населенных пунктах</i>
2005	128,3	252,0	41,0	1,1	2,2	0,3
2006	161,5	327,0	46,0	1,4	2,7	0,4
2007	156,0	314,0	45,0	1,4	2,8	0,4
2008	190,4	396,0	45,0	1,9	4,1	0,4
2009	140,9	290,0	36,0	1,4	2,8	0,3
2010	153,3	317,0	37,0	1,3	2,9	0,3

2.3. Darea în folosință a locuințelor la 1000 locuitori

Ввод в действие жилых домов в расчете на 1000 человек населения



2.4. Darea în folosință a locuințelor, pe forme de proprietate

Ввод в действие жилых домов по формам собственности

	2005	2006	2007	2008	2009	2010
Mii m² de suprafață totală / Тысяч м² общей площади						
În localitățile urbane și rurale – total <i>В городской и сельской местности – всего</i>	461,0	579,0	558,0	680,0	502,0	546,2
din care: / из них:						
Publică / Публичная	35,0	24,0	9,0	110,0	10,2	–
Privată / Частная	419,0	507,0	487,0	522,0	467,9	443,1
Mixtă (publică și privată), fără participare străină <i>Смешанная (публичная и частная), без иностранного участия</i>	2,0	3,0	14,0	–	–	–
Străină / Иностранная	–	8,0	18,0	20,0	7,2	16,7
A întreprinderilor mixte <i>Совместных предприятий</i>	5,0	37,0	30,0	27,0	16,7	86,5
În localități rurale – total	87,0	96,0	94,0	95,0	74,1	76,8
din care, privată: / из них, частная:						
Structura, % / Структура, %						
În localitățile urbane și rurale – total <i>В городской и сельской местности – всего</i>	100,0	100,0	100,0	100,0	100,0	100,0
din care: / из них:						
Publică / Публичная	7,6	4,1	1,6	16,2	2,0	–
Privată / Частная	90,9	87,6	87,3	76,8	93,2	81,2
Mixtă (publică și privată), fără participare străină <i>Смешанная (публичная и частная), без иностранного участия</i>	0,4	0,5	2,5	–	–	–
Străină / Иностранная	–	1,4	3,2	2,9	1,4	3,0
A întreprinderilor mixte <i>Совместных предприятий</i>	1,1	6,4	5,4	4,0	3,3	15,8
În localități rurale – total	100,0	100,0	100,0	100,0	100,0	100,0
din care, privată: / из них, частная:						

2.5. Numărul apartamentelor construite și suprafața lor medie

Число построенных квартир и их средний размер

	2005	2006	2007	2008	2009	2010
De organizațiile de toate formele de proprietate / Организациями всех форм собственности						
Numărul apartamentelor, mii unități <i>Число квартир, тысяч единиц</i>	4,0	4,9	5,0	6,8	4,8	4,9
din care: / из них:						
Cu o cameră / Однокомнатных	0,3	0,4	0,3	0,8	0,8	1,0
Cu două camere / Двухкомнатных	0,9	1,3	1,4	2,3	1,5	1,6
Cu trei camere și mai mult <i>Трехкомнатных и более</i>	2,8	3,2	3,3	3,7	2,5	2,3

	2005	2006	2007	2008	2009	2010
Suprafața totală a apartamentelor – total, mii m² <i>Общая площадь квартир - всего, тысяч м²</i>	461,0	579,0	558,0	680,0	502,0	546,2
din care: / из них:						
Cu o cameră / Однокомнатных	10,9	18,3	16,3	40,9	40,7	57,3
Cu două camere / Двухкомнатных	61,4	123,1	110,6	161,8	117,8	157,6
Cu trei camere și mai mult <i>Трехкомнатных и более</i>	388,7	429,9	437,6	477,3	343,5	331,3
Mărimea medie a unui apartament, m² de suprafața totală a încăperilor de locuit <i>Средний размер одной квартиры, м² общей площади жилых помещений</i>	115,4	117,5	111,9	99,6	103,7	110,7
din care: / из них:						
Cu o cameră / Однокомнатных	40,8	45,2	59,5	51,1	51,8	59,5
Cu două camere / Двухкомнатных	67,5	92,3	80,5	70,3	77,3	100,2
Cu trei camere și mai mult <i>Трехкомнатных и более</i>	137,9	137,2	130,5	128,8	136,1	140,2
De beneficiari individuali / Индивидуальными заказчиками						
Numărul apartamentelor, mii unități <i>Число квартир, тысяч единиц</i>	2,4	2,7	2,5	2,3	1,8	1,7
din care: / из них:						
Cu o cameră / Однокомнатных	0,02	0,04	0,04	0,03	0,05	0,02
Cu două camere / Двухкомнатных	0,2	0,4	0,2	0,2	0,1	0,2
Cu trei camere și mai mult <i>Трехкомнатных и более</i>	2,2	2,3	2,3	2,1	1,6	1,5
Suprafața totală a apartamentelor – total, mii m² <i>Общая площадь квартир - всего, тысяч м²</i>	343,7	391,3	325,4	313,8	255,3	257,0
din care: / из них:						
Cu o cameră / Однокомнатных	0,6	1,3	1,8	1,1	3,8	2,5
Cu două camere / Двухкомнатных	14,0	54,2	22,6	11,1	14,4	31,9
Cu trei camere și mai mult <i>Трехкомнатных и более</i>	329,1	335,8	301,0	301,6	237,2	222,6
Mărimea medie a unui apartament, m² de suprafața totală a încăperilor de locuit <i>Средний размер одной квартиры, м² общей площади жилых помещений</i>	142,0	146,2	132,3	139,2	142,9	154,1
din care: / из них:						
Cu o cameră / Однокомнатных	28,0	45,2	46,6	44,6	75,3	109,9
Cu două camere / Двухкомнатных	67,2	92,3	103,6	72,9	104,8	164,5
Cu trei camere și mai mult <i>Трехкомнатных и более</i>	150,0	146,0	136,5	143,6	148,3	153,3

2.6. Case de locuit individuale date în folosință

Ввод в действие индивидуальных жилых домов

	2005	2006	2007	2008	2009	2010
Numărul caselor de locuit individuale, mii unități <i>Число индивидуальных жилых домов, тысяч единиц</i>	2,4	2,7	2,5	2,3	1,8	1,7
Suprafața lor totală, mii m² <i>Их общая площадь, тысяч м²</i>	343,7	391,3	325,4	313,8	255,3	257,0
față de: / к:						
Anul precedent, procente <i>Предыдущему году, проценты</i>	130,9	113,8	83,2	96,4	81,4	100,7
Volumul total al locuințelor date în folosință, procente <i>Общему объему введенного жилья, проценты</i>	74,5	67,6	58,3	46,1	50,9	47,1
Suprafața medie a casei de locuit, m ² <i>Средняя площадь жилого дома, м²</i>	142,0	146,2	132,3	139,2	142,9	154,1

2.7. Clădiri de locuit nefinisate de construcție (la sfârșitul anului)

Незавершенные строительством жилые дома (на конец года)

	2005	2006	2007	2008	2009	2010
Numărul caselor de locuit (fără casele individuale), mii unități <i>Число жилых домов (без индивидуальных), тысяч единиц</i>	339	351	334	559	539	1134
În procente față de anul precedent <i>В процентах к предыдущему году</i>	105,6	103,5	95,2	167,4	96,4	210,4
Suprafața lor totală, mii m² <i>Их общая площадь, тысяч м²</i>	–	1482,7	1356,5	1739,0	1606,4	1760,2
În procente față de anul precedent <i>В процентах к предыдущему году</i>	–	–	91,5	128,2	92,3	109,6

2.8. Repartizarea caselor de locuit după materialele pereților (conform suprafeței totale a locuințelor date în folosință)

Распределение жилых домов по материалам стен (по введенной в действие общей площади)

	procente / проценты					
	2005	2006	2007	2008	2009	2010
Toate tipurile de case / Все типы домов	100,0	100,0	100,0	100,0	100,0	100,0
din care din: / из них:						
Cărămidă și piatră / Кирпичные и каменные	87,0	85,0	74,0	68,0	61,1	49,4
Panouri mari și panouri cu carcasă <i>Крупнопанельные и каркасно-панельные</i>	4,0	2,0	3,0	–	6,7	1,6
Blocuri mari și voluminoase <i>Крупноблочные и объемно-блочные</i>	–	1,0	–	–	–	–
Alte tipuri / Других типов	9,0	12,0	23,0	32,0	32,2	49,0

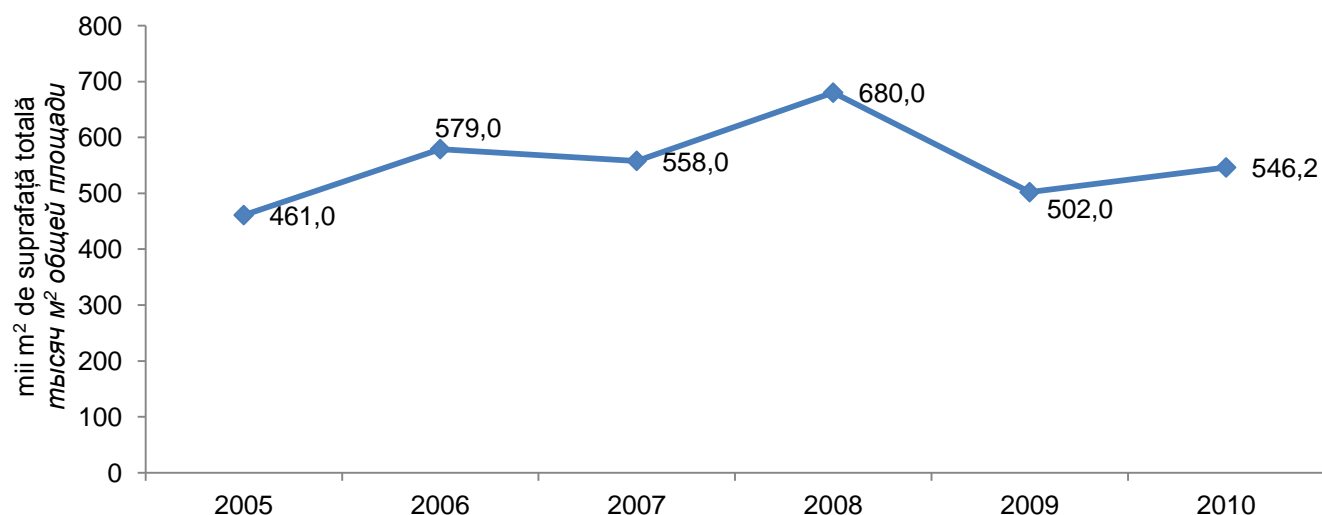
2.9. Repartizarea caselor de locuit după numărul de niveluri (fără casele de locuit individuale, conform suprafeței totale date în folosință a caselor de locuit)

Распределение жилых домов по этажности (без индивидуальных жилых домов, по введенной в действие общей площади жилых домов)

	procente / проценты					
	2005	2006	2007	2008	2009	2010
Toate tipurile de case / Все типы домов	100,0	100,0	100,0	100,0	100,0	100,0
inclusiv: / в том числе:						
Cu 1-2 etaje / 1-2 этажные	–	1,0	0,4	0,3	46,8	40,3
Cu 3-4 etaje / 3-4 этажные	2,0	4,0	4,6	2,9	1,2	1,4
Cu 5 etaje / 5 этажные	20,0	24,0	8,6	9,4	3,0	1,1
Cu 9 etaje / 9 этажные	9,0	28,0	22,6	15,1	20,7	16,8
Cu 6, 7, 8, 10, 15 etaje / 6, 7, 8, 10, 15 этажные	55,0	43,0	61,9	62,2	26,3	27,1
Cu 12-14 etaje / 12-14 этажные	11,0	–	–	–	–	–
Cu 16 etaje și mai mult / 16 этажные и выше	3,0	–	2	10,2	2,0	13,3

2.10. Darea în folosință a locuințelor

Ввод в действие жилых домов



2.11. Darea în folosință a suprafeței totale a caselor de locuit și numărul apartamentelor construite (la 1000 locuitori)

Ввод в действие общей площади жилых домов и число построенных квартир (на 1000 человек населения)

	2005	2006	2007	2008	2009	2010
Darea în folosință a suprafeței totale – total, m²	128,3	161,5	156,0	190,4	140,9	153,3
<i>Ввод в действие общей площади – всего, м²</i>						
din care: / из них:						
În localități urbane / В городской местности	252,0	327,0	314,0	396,0	290,0	316,7
În localități rurale / В сельской местности	41,0	46,0	45,0	45,0	36,0	37,0
Numărul apartamentelor construite, unități	1,1	1,4	1,4	1,9	1,4	1,4
<i>Число построенных квартир, единицы</i>						

2.12. Darea în folosință a caselor de locuit, în profil teritorial

Ввод в действие жилых домов, в территориальном разрезе

mii m² de suprafață totală / тысяч м² общей площади

	2005	2006	2007	2008	2009	2010
Total / Всего	461,1	579,0	558,0	679,8	502,0	546,2
Municipiul Chișinău	327,2	420,7	388,3	535,5	377,5	425,0
Nord / Север	54,9	58,3	64,2	54,7	47,7	44,4
Municipiul Bălți	12,0	18,9	25,0	13,5	17,0	4,3
Briceni	1,2	2,6	2,2	1,6	0,8	2,0
Dondușeni	0,8	0,3	–	0,5	–	0,4
Drochia	8,3	9,3	5,7	4,0	6,9	6,5
Edineț	3,7	2,8	2,8	4,8	2,1	3,1
Fălești	3,3	2,7	3,5	1,4	1,9	0,9
Florești	4,1	2,6	2,8	5,6	2,0	6,9
Glodeni	2,9	1,5	2,7	1,1	5,0	1,7
Ocnîța	6,4	4,2	2,5	1,7	0,7	1,7
Râșcani	5,6	5,8	4,1	6,0	4,5	5,4
Sângerei	4,1	5,5	5,5	5,2	3,8	6,5
Soroca	2,5	2,1	7,4	9,3	3,2	5,1
Centru / Центр	38,9	56,9	55,6	54,0	34,4	37,9
Anenii Noi	4,1	3,9	5,9	9,2	2,7	2,9
Călărași	0,7	2,5	3,9	2,7	3,6	4,6
Criuleni	1,5	3,0	2,8	2,0	0,5	0,1
Dubăsari	0,1	0,9	0,3	1,8	0,1	–
Hâncești	4,9	7,4	6,3	7,9	7,9	4,8
Ialoveni	14,9	17,8	9,3	13,8	7,3	8,4
Nisporeni	2,3	3,0	5,8	3,1	1,2	2,1
Orhei	2,3	3,3	5,7	2,3	4,9	10,8
Rezina	1,0	1,2	0,4	1,2	0,5	0,2
Strășeni	4,2	7,0	9,6	5,9	3,3	3,1
Șoldănești	0,9	0,5	1,3	1,0	0,1	0,1
Ungheni	2,0	6,4	4,3	3,1	2,2	0,6
Sud / Юг	29,6	25,0	30,2	20,4	25,6	22,8
Basarabeasca	1,1	1,9	2,5	1,5	1,8	0,4
Cahul	7,4	1,7	4,4	2,4	5,1	8,0
Cantemir	2,3	3,5	2,8	3,4	1,7	3,0
Căușeni	1,6	5,0	5,0	3,7	1,7	2,0
Cimișlia	8,0	7,3	6,5	3,6	7,8	5,0
Leova	8,4	2,9	5,1	2,9	5,8	3,3
Ștefan-Vodă	0,6	1,4	1,8	1,8	1,2	0,8
Taraclia	0,2	1,3	2,1	1,1	0,6	0,3
UTA Găgăuzia	10,4	11,6	19,7	15,2	16,8	16,1

2.13. Darea în folosință a caselor de locuit individuale, în profil teritorial

Ввод в действие индивидуальных жилых домов, в территориальном разрезе

mii m² de suprafață totală / тысяч м² общей площади

	2005	2006	2007	2008	2009	2010
Total / Всего	343,7	391,3	325,4	313,8	255,3	257,0
Municipiul Chișinău	223,5	257,5	184,8	189,3	151,5	149,6
Nord / Север	51,4	49,2	46,4	40,8	32,5	39,1
Municipiul Bălți	8,5	9,8	7,4	6,1	6,9	4,3
Briceni	1,2	2,6	2,2	1,6	0,8	2,0
Dondușeni	0,8	0,3	–	0,5	–	0,4
Drochia	8,3	9,3	5,7	4,0	4,8	6,5
Edineț	3,7	2,8	2,8	4,8	2,1	1,4
Fălești	3,3	2,7	3,5	1,4	1,9	0,9
Florești	4,1	2,6	2,8	3,4	2,0	3,3
Glodeni	2,9	1,5	2,7	1,1	2,0	1,7
Ocnîța	6,4	4,2	2,4	1,1	0,7	1,7
Râșcani	5,6	5,8	4,0	6,0	4,5	5,3
Sângerei	4,1	5,5	5,5	5,2	3,8	6,5
Soroca	2,5	2,1	7,4	5,6	3,2	5,1
Centru / Центр	38,9	50,9	52,1	48,1	32,2	30,9
Anenii Noi	4,1	3,9	5,9	4,8	2,7	2,9
Călărași	0,7	2,5	1,3	2,7	3,6	4,6
Criuleni	1,5	3,0	2,8	2,0	0,5	0,1
Dubăsari	0,1	0,9	0,3	0,3	0,1	–
Hâncești	4,9	4,4	6,3	7,9	5,7	4,8
Ialoveni	14,9	14,8	9,3	13,8	7,3	8,4
Nisporeni	2,3	3,0	5,8	3,1	1,2	2,1
Orhei	2,3	3,3	4,9	2,3	4,9	4,0
Rezina	1,0	1,2	0,4	1,2	0,5	0,2
Strășeni	4,2	7,0	9,6	5,9	3,3	3,1
Șoldănești	0,9	0,5	1,2	1,0	0,1	0,1
Ungheni	2,0	6,4	4,3	3,1	2,2	0,6
Sud / Юг	19,5	22,1	27,1	20,4	22,3	21,0
Basarabeasca	1,1	0,5	1,2	1,5	1,8	0,4
Cahul	1,0	1,7	2,8	2,4	5,1	6,2
Cantemir	2,3	3,5	2,8	3,4	1,7	3,0
Căușeni	1,6	5,0	4,8	3,7	1,7	2,0
Cimișlia	4,3	5,8	6,5	3,6	4,5	5,0
Leova	8,4	2,9	5,1	2,9	5,8	3,3
Ștefan-Vodă	0,6	1,4	1,8	1,8	1,2	0,8
Taraclia	0,2	1,3	2,1	1,1	0,6	0,3
UTA Găgăuzia	10,4	11,6	15,0	15,2	16,8	16,1

2.14. Darea în folosință a caselor de locuit, în profil teritorial la 1000 locuitori

Ввод в действие жилых домов, в территориальном разрезе на 1000 жителей

	m ² de suprafață totală / м ² общей площади					
	2005	2006	2007	2008	2009	2010
Total / Всего	128,3	161,5	156,0	190,4	140,9	153,3
Municipiul Chișinău	419,9	548,1	496,1	681,9	480,1	539,3
Nord / Север	630,4	56,9	62,9	53,8	47,2	44,0
Municipiul Bălți	80,8	57,6	169,4	91,2	114,4	28,9
Briceni	15,5	33,8	28,6	20,9	10,1	26,5
Dondușeni	17,1	6,4	–	10,8	–	8,8
Drochia	88,7	100,2	62,0	43,8	75,5	71,9
Edineț	43,5	33,1	33,3	57,3	24,7	37,3
Fălești	34,7	28,6	37,2	15,0	20,2	9,7
Florești	44,2	28,2	30,5	61,4	21,6	76,4
Glodeni	45,5	23,6	42,7	17,5	80,3	27,4
Ocița	114,9	74,1	43,9	30,0	13,2	30,3
Râșcani	78,0	80,6	57,2	84,4	63,7	76,9
Sângerei	43,0	57,9	58,3	55,4	40,1	69,5
Soroca	24,5	20,7	72,9	91,8	32,0	50,7
Centru / Центр	428,3	53,0	52,0	50,7	32,3	35,6
Anenii Noi	49,2	48,1	70,9	110,7	33,0	34,9
Călărași	8,7	31,1	48,8	34,0	45,9	58,3
Criuleni	20,6	41,2	38,4	27,5	6,4	1,4
Dubăsari	2,8	25,4	8,5	51,1	2,5	–
Hâncești	38,9	59,3	50,8	64,0	64,0	39,2
Ialoveni	155,3	183,5	95,1	140,6	74,0	85,0
Nisporeni	33,6	44,0	85,8	46,1	17,5	31,4
Orhei	17,7	25,8	45,1	18,3	38,6	85,8
Rezina	18,7	22,5	7,5	22,6	10,3	3,8
Strășeni	45,9	76,5	104,9	64,5	36,6	33,9
Șoldănești	20,1	11,2	29,3	22,8	3,3	2,3
Ungheni	16,8	54,1	36,7	26,5	19,1	5,1
Sud / Юг	438,9	45,5	55,4	37,5	47,3	42,1
Basarabeasca	37,1	64,2	84,6	50,8	60,4	13,7
Cahul	58,8	13,6	35,5	19,3	40,7	64,2
Cantemir	35,7	54,7	44,1	53,7	27,5	47,6
Căușeni	17,1	53,5	53,6	39,9	18,0	21,6
Cimișlia	123,6	113,7	102,6	57,4	124,8	80,7
Leova	154,0	53,2	94,1	53,9	107,3	61,4
Ștefan-Vodă	8,2	19,1	24,7	24,8	16,9	11,1
Taraclia	4,4	29,0	46,9	24,8	14,1	6,8
UTA Găgăuzia	65,4	72,8	123,3	95,1	105,2	100,4

2.15. Darea în folosință a obiectelor cu destinație social-culturală

Ввод в действие объектов социально-культурного назначения

	2005	2006	2007	2008	2009	2010
Școli, gimnazii și licee, locuri pentru elevi <i>Школ, гимназий и лицеев, ученических мест</i>	1426	120	761	470	–	698
Spitale, paturi / <i>Больницы, коек</i>	31	10	–	138	108	93
Ambulatorii și policlinici, vizite pe schimb <i>Амбулаторно-поликлинические учреждения, посещений в смену</i>	–	100	6	70	30	86
Sanatorii, paturi / <i>Санатории, коек</i>	–	25	–	–	–	–
Case de odihnă, locuri / <i>Дома отдыха, мест</i>	–	250	–	32	6	–

2.16. Darea în folosință a unităților de comerț și de alimentație

Ввод в действие предприятий торговли и общественного питания

	2005	2006	2007	2008	2009	2010
Unități comerciale / <i>Торговые предприятия</i>	62	90	138	91	59	32
Suprafața lor comercială, mii m ² <i>Их торговая площадь, тысяч м²</i>	58,6	62,1	104,4	92,2	35,5	26,2
Unități de alimentație publică <i>Предприятия общественного питания</i>	12	18	9	13	10	10
În acestea locuri, mii / <i>В них мест, тысяч</i>	1,8	1,7	3,0	2,0	1,5	1,2

3. NIVELUL ȘI DINAMICA PREȚURILOR ÎN CONSTRUCȚII

УРОВЕНЬ И ДИНАМИКА ЦЕН В СТРОИТЕЛЬСТВЕ

3.1. Indicele prețurilor în construcții (în medie pe ani, anul precedent = 100)

Индекс цен в строительстве (в среднем за год, предыдущий год = 100)

	în procente față de anul precedent / в процентах к предыдущему году					
	2005	2006	2007	2008	2009	2010
Indicele prețurilor în construcții – total <i>Индекс цен в строительстве – всего</i>	119,9	113,7	114,2	116,2	91,7	101,2
din care: / из них:						
La lucrările de construcții-montaj <i>На строительно-монтажные работы</i>	123,6	120,1	120,4	120,0	88,9	102,3
La mașini, utilaj, mijloace de transport <i>На машины, оборудование, транспортные средства</i>	115,7	107,2	108,7	112,3	94,6	100,1

3.2. Indicii trimestriali ai prețurilor în construcții și la lucrările de construcții-montaj

Квартальные индексы цен в строительстве и на строительно-монтажные работы

	în procente față de perioada anterioară / в процентах к предыдущему периоду		
Anii Годы	Trimestrul Квартал	Investiții în capital fix <i>Инвестиции в основной капитал</i>	Lucrări de construcții-montaj <i>Строительно-монтажные работы</i>
2005	I	128,6	122,6
	II	129,1	123,1
	III	129,6	123,7
	IV	120,5	123,6
2006	I	116,4	120,0
	II	114,0	119,8
	III	112,4	119,5
	IV	113,9	120,6
2007	I	117,3	120,5
	II	111,9	119,4
	III	113,7	120,5
	IV	114,8	120,8
2008	I	117,1	120,3
	II	115,9	120,7
	III	117,1	121,0
	IV	115,7	119,3
2009	I	97,1	97,2
	II	89,8	87,6
	III	92,3	88,8
	IV	90,9	87,3
2010	I	97,2	98,6
	II	101,0	102,9
	III	98,8	100,4
	IV	102,0	103,5

4. ACTIVITATEA ÎN ANTREPRIZĂ

ПОДРЯДНАЯ ДЕЯТЕЛЬНОСТЬ

4.1. Indicatorii principali ai activității întreprinderilor cu tipul de activitate „Construcții”

Основные показатели деятельности предприятий с видом деятельности „Строительство”

	2005	2006	2007	2008	2009	2010
Volumul lucrărilor executate de întreprinderile cu tipul de activitate „Construcții” <i>Объем работ, выполненных предприятиями с видом деятельности „Строительство”</i>						
Milioane lei (în prețuri curente) <i>Миллионов лей (в текущих ценах)</i>	2805,2	4107,3	5842,7	6484,0	3842,8	4428,1
În procente față de anul precedent (în prețuri comparabile) <i>В процентах к предыдущему году (в сопоставимых ценах)</i>	115,0	121,0	118,1	92,5	66,7	112,0
Numărul mediu scriptic de salariați în construcții <i>Среднегодовая численность занятых в строительстве</i>						
Mii persoane / Тысяч человек	18,7	20,5	22,1	21,8	17,3	18,3
În procente față de anul precedent <i>В процентах к предыдущему году</i>	112,0	109,6	107,8	98,6	79,4	105,8
Pondere ocupăți în construcții în numărul total ocupați în economie, procente <i>Удельный вес занятых в строительстве в общей численности занятых в экономике, проценты</i>	2,8	3,2	3,5	3,4	2,8	3,1
Salariul nominal mediu lunar al unui salariat în construcții <i>Среднемесячная номинальная начисленная заработная плата работников строительства</i>						
Lei / Лей	1972,8	2429,1	2967,6	3468,8	3057,3	3 248,0
În procente față de anul precedent <i>В процентах к предыдущему году</i>	120,4	123,1	122,2	116,9	88,1	106,2
În procente față de nivelul mediu pe economie <i>В процентах к среднему уровню по экономике</i>	149,6	143,1	143,7	137,1	111,3	109,3
Investiții în capital fix, în dezvoltarea construcții <i>Инвестиции в основной капитал, направленные на развитие строительства</i>						
Milioane lei (în prețuri curente) <i>Миллионов лей (в текущих ценах)</i>	202,6	274,7	529,4	732,3	280,6	401,0
Pondere investițiilor în construcții în volumul total al investițiilor, procente <i>Удельный вес инвестиций в строительство в общем объеме инвестиций в основной капитал, проценты</i>	2,6	2,5	3,5	4,0	2,6	3,1

4.2. Volumul lucrărilor executate de organizațiile cu tipul de activitate „Construcții”

Объем работ, выполненных организациями с видом деятельности „Строительство”

Anii Годы	Milioane lei (în prețuri curente) Миллионов лей (в текущих ценах)	În procente față de anul precedent (în prețuri comparabile) В процентах к предыдущему году (в сопоставимых ценах)
2005	2805,2	115,0
2006	4107,3	121,0
2007	5842,7	118,1
2008	6484,0	92,5
2009	3842,8	66,7
2010	4428,1	112,0

4.3. Numărul organizațiilor cu tipul de activitate „Construcții”, care au executat lucrări în perioada de raport

Число организаций с видом деятельности „Строительство”, которые выполняли работы в отчетном периоде

Anii Годы	Organizații de construcție – total Строительные организации – всего
2005	841
2006	880
2007	1003
2008	1059
2009	1145
2010	1081

4.4. Numărul organizațiilor cu tipul de activitate „Construcții”, pe forme de proprietate

Число организаций с видом деятельности „Строительство”, по формам собственности

	2005	2006	2007	2008	2009	2010
Total / Всего	841	880	1003	1059	1145	1081
din care: / из них:						
Publică / Публичная	29	33	35	34	33	35
Privată / Частная	739	772	884	946	1041	980
Mixtă (publică și privată), fără participare străină Смешанная (публичная и частная), без иностранного участия	58	55	60	56	46	48
Străină / Иностранная	–	8	11	11	9	7
A întreprinderilor mixte Совместных предприятий	15	12	13	13	16	11

4.5. Volumul lucrărilor executate de organizațiile cu tipul de activitate „Construcții”, pe forme de proprietate

Объем работ, выполненных организациями с видом деятельности „Строительство”, по формам собственности

	2005	2006	2007	2008	2009	2010
Milioane lei; prețuri curente / Миллионов лей; текущие цены						
Total / Всего	2805,2	4107,3	5842,7	6484,0	3842,8	4428,1
din care: / из них:						
Publică / Публичная	150,2	169,8	196,7	314,2	148,3	179,3
Privată / Частная	2327,4	3440,5	4848,7	5166,1	3296,2	3703,9
Mixtă (publică și privată), fără participare străină <i>Смешанная (публичная и частная), без иностранного участия</i>	241,2	316,1	365,9	449,1	222,9	330,1
Străină / Иностранная	34,2	90,0	278,9	330,0	85,6	104,8
A întreprinderilor mixte <i>Совместных предприятий</i>	52,1	90,8	152,5	99,7	89,8	110,0
Structura, % / Структура, %						
Total / Всего	100,0	100,0	100,0	100,0	100,0	100,0
din care: / из них:						
Publică / Публичная	5,4	4,1	3,4	4,8	3,9	4,0
Privată / Частная	83,0	83,8	83,0	79,7	85,8	83,6
Mixtă (publică și privată), fără participare străină <i>Смешанная (публичная и частная), без иностранного участия</i>	8,6	7,7	6,3	6,9	5,8	7,5
Străină / Иностранная	1,2	2,2	4,8	5,1	2,2	2,4
A întreprinderilor mixte <i>Совместных предприятий</i>	1,9	2,2	2,6	1,5	2,3	2,5

4.6. Volumul lucrărilor pe elemente de structură, executate de organizațiile cu tipul de activitate „Construcții”

Объем работ по элементам структуры, выполненных организациями с видом деятельности „Строительство”

	2005	2006	2007	2008	2009	2010
Milioane lei; prețuri curente / Миллионов лей; текущие цены						
Total / Всего	2805,2	4107,3	5842,7	6484,0	3842,8	4428,1
din care: / из них:						
Construcții noi, reconstrucția, extinderea și reutilizarea tehnică <i>Новое строительство, реконструкция, расширение и техническое перевооружение</i>	1975,0	3033,0	4384,5	4663,1	2542,4	2775,4
Reparații capitale / <i>Капитальный ремонт</i>	594,0	748,5	1082,9	1189,6	773,3	826,6
Reparații curente / <i>Текущий ремонт</i>	236,2	325,7	375,2	577,6	479,8	729,0
Alte lucrări / <i>Прочие работы</i>	–	–	–	53,7	47,3	97,1
Structura, % / Структура, %						
Total / Всего	100,0	100,0	100,0	100,0	100,0	100,0
din care: / из них:						
Construcții noi, reconstrucția, extinderea și reutilizarea tehnică <i>Новое строительство, реконструкция, расширение и техническое перевооружение</i>	70,4	73,8	75,0	71,9	66,3	62,7
Reparații capitale / <i>Капитальный ремонт</i>	21,2	18,2	18,5	18,3	20,1	18,7
Reparații curente / <i>Текущий ремонт</i>	8,4	7,9	6,4	8,9	12,4	16,5
Alte lucrări / <i>Прочие работы</i>	–	–	–	0,8	1,2	2,2

4.7. Volumul lucrărilor de construcții executate de organizațiile cu tipul de activitate „Construcții” pe tipuri de obiecte

Объем работ, выполненных организациями с видом деятельности „Строительство” по видам объектов

	2008	2009	2010
Milioane lei; prețuri curente / Миллионов лей; текущие цены			
Total / Всего	6484,0	3842,8	4428,1
din care: / из них:			
Clădiri rezidențiale / <i>Жилые здания</i>	1779,8	982,9	1231,7
Clădiri nerezidențiale / <i>Нежилые здания</i>	2588,6	1450,7	1372,1
Construcții inginerești / <i>Инженерные сооружения</i>	2061,4	1361,8	1727,2
Structura, % / Структура, %			
Total / Всего	100,0	100,0	100,0
din care: / из них:			
Clădiri rezidențiale / <i>Жилые здания</i>	27,5	25,6	27,8
Clădiri nerezidențiale / <i>Нежилые здания</i>	39,9	37,7	31,0
Construcții inginerești / <i>Инженерные сооружения</i>	31,8	35,5	39,0

4.8. Structura lucrărilor, executate de organizațiile cu tipul de activitate „Construcții”, conform Clasificatorului statistic al produselor (bunurilor și serviciilor)

Структура работ, выполненных организациями с видом деятельности „Строительство”, в соответствии со Статистическим классификатором продукции (товаров и услуг)

	procente / проценты					
	2005	2006	2007	2008	2009	2010
Lucrări de construcții – total <i>Строительные работы – всего</i>	100,0	100,0	100,0	100,0	100,0	100,0
din care: / из них:						
Lucrări de pregătire a terenului pentru construcții <i>Работы по подготовке строительного участка</i>	2,8	3,8	2,9	3,6	2,6	3,3
Lucrări de demontare și demolare a construcțiilor, lucrări de terasamente <i>Работы по разборке и сносу зданий; земляные работы</i>	2,7	2,9	2,6	3,4	2,3	2,9
Lucrări de foraj și sondaj pentru construcții <i>Разведочные буровые работы</i>	0,1	1,0	0,3	0,1	0,3	0,4
Lucrări de ridicare a clădirilor și edificiilor <i>Работы по возведению зданий и сооружений или их частей</i>	78,0	76,0	76,6	74,1	70,3	69,4
din care: / из них:						
Lucrări generale de construcții și lucrări de construcții civile <i>Общестроительные работы и работы по гражданскому строительству</i>	55,5	53,6	54,6	52,3	44,7	42,4
Instalarea planșeelor și acoperișurilor <i>Установка кровельных перекрытий и покрытий</i>	3,1	2,5	2,8	2,0	2,4	2,1
Lucrări generale de construcții pentru construirea de autostrăzi, șosele, aeroporturi și edificii sportive <i>Общестроительные работы по сооружению автомагистралей, шоссе, дорог, аэродромов и спортивных сооружений</i>	9,1	11,5	9,2	12,0	8,5	13,3
Lucrări generale de construcții pentru ridicarea construcțiilor hidrotehnice <i>Общестроительные работы по возведению гидротехнических сооружений</i>	1,1	1,0	0,9	1,7	0,9	1,0
Alte lucrări de construcții, care necesită o pregătire specială <i>Прочие строительные работы, требующие специальной подготовки</i>	9,2	7,4	9,1	6,0	13,8	10,6
Utilarea clădirilor / <i>Оборудование зданий</i>	11,0	11,6	10,6	11,1	15,2	15,4
din care: / из них:						
Lucrări de montare a cablurilor și armăturii electrice <i>Работы по монтажу электропроводов и установке электроарматуры</i>	5,2	5,7	4,9	5,1	5,9	4,5
Lucrări de izolații / <i>Изоляционные работы</i>	0,8	0,3	0,6	0,7	0,8	1,8
Lucrări de lăcătușărie și de apeduct <i>Слесарно-водопроводные работы</i>	2,4	2,2	2,3	2,6	3,2	3,3
Alte lucrări de utilare a clădirilor <i>Прочие работы по оборудованию зданий</i>	2,6	3,4	2,8	2,7	5,2	5,8

	2005	2006	2007	2008	2009	2010
Lucrări de finisare a construcțiilor <i>Работы по завершению строительства</i>	8,1	8,5	9,5	10,9	11,7	11,3
din care: / из них:						
Lucrări de tencuire / Штукатурные работы	2,3	2,4	2,6	2,5	3,0	4,0
Lucrări de tâmplărie și de ajustare <i>Столярные установочные работы</i>	1,1	1,2	1,1	1,5	2,0	1,2
Lucrări de pardoseli și de căptușire a pereților <i>Работы по покрытию полов и облицовке стен</i>	1,5	1,8	1,9	2,8	1,9	1,8
Lucrări de vopsitorie și zugrăveli; montări de geamuri și oglinzi <i>Малярные, стекольные и зеркальные работы</i>	1,8	1,7	2,4	2,5	2,1	1,4
Alte lucrări de finisare a construcțiilor <i>Прочие работы по завершению строительства</i>	1,4	1,4	1,5	1,6	2,6	2,9
Servicii de închiriere a utilajelor cu operator pentru construirea sau demolarea clădirilor <i>Услуги по аренде оборудования с оператором для строительства или сноса</i>	20,4	0,0	0,4	0,3	0,3	0,5

4.9. Volumul lucrărilor executate de organizațiile cu tipul principal de activitate „Construcții”, în profil teritorial

Объем работ, выполненных организациями с основным видом деятельности
„Строительство”, в территориальном разрезе

milioane lei; prețuri curente / миллионов лей; текущие цены

	2007	2008	2009	2010
Total / Всего	5842,7	6484,0	3842,8	4428,1
Municipiul Chișinău	4380,9	4909,5	2835,8	3167,4
Nord / Север	629,2	634,1	381,9	478,6
Municipiul Bălți	279,6	333,9	191,7	243,7
Briceni	18,0	19,7	14,3	13,5
Dondușeni	3,3	4,2	2,4	7,3
Drochia	162,2	81,5	48,1	45,0
Edineț	32,7	25,9	20,5	23,6
Fălești	11,1	23,6	13,0	17,7
Florești	44,0	47,0	38,7	39,3
Glodeni	13,3	21,5	16,7	13,9
Ocnita	14,6	11,6	6,6	8,7
Râșcani	18,3	18,0	9,2	13,2
Sângerei	7,8	10,9	5,7	16,7
Soroca	24,6	36,4	15,1	36,0
Centru / Центр	543,8	548,0	400,0	528,3
Anenii Noi	81,7	94,4	58,7	47,7
Călărași	22,1	25,0	23,4	41,4
Criuleni	35,7	41,7	30,6	44,6
Dubăsari	30,2	37,8	21,8	25,8
Hâncești	51,0	59,8	47,4	74,1
Ialoveni	74,4	66,2	63,7	99,0
Nisporeni	14,4	23,2	17,2	21,6
Orhei	55,3	32,7	23,4	35,1
Rezina	36,5	24,4	21,0	15,3
Strășeni	88,6	76,8	53,6	62,4
Șoldănești	0,8	1,0	0,6	1,4
Telenești	17,1	14,9	12,6	19,9
Ungheni	35,9	50,0	25,9	39,9
Sud / Юг	177,4	271,8	137,1	153,6
Basarabeasca	12,1	14,9	10,0	8,3
Cahul	90,7	149,5	51,9	44,5
Cantemir	2,9	5,9	5,3	6,6
Căușeni	15,1	16,3	12,8	26,3
Cimișlia	26,4	35,7	20,4	24,6
Leova	1,5	4,4	5,7	9,4
Ștefan-Vodă	15,5	21,5	21,1	21,9
Taraclia	13,2	23,7	10,0	12,0
UTA Găgăuzia	111,4	120,6	88,0	100,1

5. ACTIVITATEA ORGANIZAȚIILOR DE PROIECTARE-CERCETARE ДЕЯТЕЛЬНОСТЬ ПРОЕКТНО-ИЗЫСКАТЕЛЬНЫХ ОРГАНИЗАЦИЙ

5.1. Principalii indicatori ai activității organizațiilor de proiectare-cercetare

Основные показатели деятельности проектно-изыскательных организаций

Anii Годы	Numărul organizațiilor de proiectare-cercetare Число действующих проектно-изыскательных организаций	Volumul lucrărilor de proiectare-cercetare (mii lei, în prețuri curente) Объем проектно-изыскательских работ (тысяч лей, в текущих ценах)
2005	93	77018,3
2006	110	120768,7
2007	118	147547,8
2008	127	184051,2
2009	136	129404,5
2010	135	145617,3

5.2. Volumul lucrărilor de proiectare-cercetare executate, pe forme de proprietate

Объем выполненных проектно-изыскательских работ, по формам собственности

	2005	2006	2007	2008	2008	2010
Milioane lei; prețuri curente / Миллионов лей; текущие цены						
Total / Всего	77018,3	120768,7	147547,8	184051,2	129404,5	145617,3
din care: / из них:						
Publică / Публичная	42173,3	63699,5	77093,4	86885,9	51222,5	63683,6
Privată / Частная	26781,6	41962,2	59995,2	85215,1	72979,8	77823,9
Mixtă (publică și privată), fără participare străină Смешанная (публичная и частная), без иностранного участия	7709,1	10987,5	8429,0	7088,9	4082,3	2826,5
Străină / Иностранная	–	3229,7	505,8	578,0	–	–
A întreprinderilor mixte Совместных предприятий	354,3	889,8	1524,2	4283,3	1119,9	1283,3
Structura, % / Структура, %						
Total / Всего	100,0	100,0	100,0	100,0	100,0	100,0
din care: / из них:						
Publică / Публичная	54,8	52,7	52,2	47,2	39,6	43,7
Privată / Частная	34,8	34,7	40,7	46,3	56,4	53,4
Mixtă (publică și privată), fără participare străină Смешанная (публичная и частная), без иностранного участия	10,0	9,1	5,7	3,9	3,2	1,9
Străină / Иностранная	0,0	2,7	0,3	0,3	0,0	0,0
A întreprinderilor mixte Совместных предприятий	0,5	0,7	1,0	2,3	0,9	0,9

5.3. Volumul lucrărilor de proiectare-cercetare, efectuate de organizațiile de toate formele de proprietate, în profil teritorial

Объем проектно-изыскательных работ, выполненных организациями всех форм собственности, в территориальном разрезе

mii lei; prețuri curente / тысяч лей; текущие цены

	2005	2006	2007	2008	2009	2010
Total / Всего	77018,3	120768,7	147547,8	184051,2	129404,5	145617,3
Municipiul Chișinău	69894,7	108614,0	135813,3	168221,4	116222,0	130979,8
Nord / Север	4373,1	7276	7010,9	8885,3	7426,4	7018,2
Municipiul Bălți	2652,9	3739,4	3324,7	4394,5	4145,2	4448,3
Drochia	273,6	446,8	485,4	442,8	537,2	512,7
Edineț	420,2	732,9	866,4	1194,5	947,1	767,3
Fălești	81,2	88,9	113,8	145,0	146,0	127,0
Florești	517,5	1538,2	1433,2	2008,4	874,3	462,7
Glodeni	189,9	288,9	216,1	37,2	187,1	186,7
Ocița	–	55,6	139,0	231,0	194,5	181,4
Sângerei	112,8	169,9	125,6	102,5	111,1	120,3
Soroca	125,0	215,4	306,7	329,4	283,9	211,8
Centru / Центр	1468,6	2724,2	2970,6	5399,9	4553,4	6319,1
Anenii Noi	319,1	414,0	542,8	2221,6	1109,0	1447,3
Criuleni	276,1	862,6	758,0	1008,6	415,7	585,8
Hâncești	83,0	198,0	257,0	225,0	376,0	97,0
Ialoveni	215,1	528,0	335,7	1032,5	1936,9	3615,4
Nisporeni	38,7	48,6	35,6	52,9	68,5	32,7
Orhei	288,2	412,8	722,1	446,0	260,0	310,4
Strășeni	243,6	260,2	319,4	325,5	313,2	148,1
Șoldănești	–	–	–	87,8	74,1	82,4
Ungheni	4,8	–	–	–	–	–
Sud / Юг	1128,3	2025,3	1708,3	1520,8	1166,8	1221,7
Cahul	313,0	552,2	486,0	437,0	411,9	484,5
Căușeni	81,9	294,4	289,6	237,0	238,8	214,1
Cimișlia	–	128,1	135,3	614,8	271,6	374,2
Ștefan-Vodă	733,4	1041,9	648,4	151,5	178,4	137,7
Taraclia	–	8,7	149,0	80,5	66,1	11,2
UTA Găgăuzia	153,6	129,2	44,6	23,8	35,9	78,5

6. FONDUL LOCATIV ЖИЛИЩНЫЙ ФОНД

6.1. Fondul locativ (la sfârșitul anului)

Жилищный фонд (на конец года)

	2005	2006	2007	2008	2009	2010
Fondul locativ – total, milioane m² <i>Жилищный фонд – всего, миллионов м²</i>	77,1	77,1	77,8	78,4	78,8	79,3
În medie pe un locuitor, m ² <i>В среднем на одного жителя, м²</i>	21,4	21,5	21,8	22,0	22,1	22,3
Fondul locativ urban – total, milioane m² <i>Городской жилищный фонд – всего, миллионов м²</i>	28,6	28,6	29,1	29,7	30,1	30,4
În medie pe un locuitor, m ² <i>В среднем на одного жителя, м²</i>	19,2	19,3	19,7	20,1	20,4	20,5
Fondul locativ rural – total, milioane m² <i>Сельский жилищный фонд – всего, миллионов м²</i>	48,5	48,5	48,7	48,7	48,7	48,9
În medie pe un locuitor, m ² <i>В среднем на одного жителя, м²</i>	23,0	23,1	23,2	23,3	23,4	23,5

6.2. Fondul locativ pe forme de proprietate (la sfârșitul anului)

Жилищный фонд по формам собственности (на конец года)

	2005	2006	2007	2008	2009	2010
Milioane m² de suprafață totală / Миллионов м² общей площади						
Fondul locativ – total / Жилищный фонд – всего	77,1	77,1	77,8	78,4	78,8	79,3
din care: / из них:						
Publică / Публичная	3,5	3,5	3,3	3,2	3,0	2,3
Privată / Частная	73,4	73,5	74,3	75,1	75,7	76,9
Mixtă (publică și privată), fără participare străină <i>Смешанная (публичная и частная), без иностранного участия</i>	0,1	0,1	0,1	0,1	0,1	0,1
A întreprinderilor mixte / Совместных предприятий	0,05	0,05	0,05	–	0,01	0,01
A investitorilor străini / Иностранных инвесторов	0,00	0,00	0,00	0,02	0,003	0,004
Structura, % / Структура, %						
Fondul locativ – total / Жилищный фонд – всего	100,0	100,0	100,0	100,0	100,0	100,0
din care: / из них:						
Publică / Публичная	4,5	4,5	4,2	4,1	3,8	2,9
Privată / Частная	95,2	95,3	95,5	95,8	96,1	97,0
Mixtă (publică și privată), fără participare străină <i>Смешанная (публичная и частная), без иностранного участия</i>	0,1	0,1	0,1	0,1	0,1	0,1
A întreprinderilor mixte / Совместных предприятий	0,1	0,1	0,1	–	0,0	0,0
A investitorilor străini / Иностранных инвесторов	0,0	0,0	0,0	0,0	0,0	0,0

6.3. Numărul de apartamente (la sfârșitul anului)

Число квартир (на конец года)

	mii unități / тысяч единиц					
	2005	2006	2007	2008	2009	2010
Total / Всего	1299,2	1297,1	1302,2	1308,0	1312,1	1310,7
inclusiv: / в том числе:						
În localitățile urbane В городской местности	529,0	527,0	532,9	538,9	543,4	543,7
În localitățile rurale В сельской местности	770,2	770,2	769,4	769,1	768,7	767,0

6.4. Numărul de apartamente pe forme de proprietate (la sfârșitul anului)

Число квартир по формам собственности (на конец года)

	mii unități / тысяч единиц					
	2005	2006	2007	2008	2009	2010
Total / Всего	1299,2	1297,1	1302,2	1308,0	1312,1	1310,7
din care: / из них:						
Publică / Публичная	53,2	51,5	47,2	44,6	51,0	27,0
Privată / Частная	1244,3	1244,0	1253,5	1262,3	1270,1	1282,8
Mixtă (publică și privată), fără participare străină Смешанная (публичная и частная), без иностранного участия	1,0	1,1	0,9	0,8	0,8	0,8
Străină / Иностранная	0,0	0,0	0,0	0,1	0,1	0,1
A întreprinderilor mixte Совместных предприятий	0,6	0,6	0,6	0,2	0,2	0,1

6.5. Caracteristica apartamentelor după numărul de camere (la sfârșitul anului)

Характеристика жилых квартир по числу комнат (на конец года)

	2005	2006	2007	2008	2009	2010
Numărul de apartamente, mii unități <i>Число квартир, тысяч единиц</i>	1299,2	1297,1	1302,2	1308,0	1312,1	1310,7
din care: / из них:						
Cu o cameră / Однокомнатных	128,7	128,3	127,4	126,9	127,9	137,6
Cu două camere / Двухкомнатных	419,0	417,4	422,1	426,4	427,5	424,1
Cu trei camere și mai mult / Трехкомнатных и более	751,4	751,4	752,7	754,7	756,7	749,0
Suprafața totală a apartamentelor – total, milioane m² <i>Общая площадь квартир - всего, миллионов м²</i>	77,1	77,1	77,8	78,4	78,8	79,3
din care: / из них:						
Cu o cameră / Однокомнатных	3,8	3,7	3,8	3,8	3,8	4,2
Cu două camere / Двухкомнатных	18,8	18,8	19,5	19,6	19,8	19,8
Cu trei camere și mai mult / Трехкомнатных и более	53,1	53,3	53,3	53,8	54,1	54,3
Mărimea medie a unui apartament, m² de suprafața totală a încăperilor de locuit <i>Средний размер одной квартиры, м² общей площади жилых помещений</i>	58,3	58,5	58,8	59,0	59,2	59,8
din care: / из них:						
Cu o cameră / Однокомнатных	29,4	29,2	29,7	30,0	30,0	30,5
Cu două camere / Двухкомнатных	45,0	45,0	46,2	46,1	46,2	46,7
Cu trei camere și mai mult / Трехкомнатных и более	70,7	71,0	70,8	71,2	71,5	72,6

6.6. Numărul apartamentelor, în profil teritorial

Число квартир, в территориальном разрезе

	mii unități / тысяч единиц					
	2005	2006	2007	2008	2009	2010
Total / Всего	1299,2	1297,1	1302,2	1308,0	1312,1	1310,7
Municipiul Chișinău	270,0	267,0	270,3	275,5	279,7	282,2
Nord / Север	414,2	414,3	415,0	414,8	415,0	413,1
Municipiul Bălți	51,0	51,2	51,5	51,5	51,6	49,9
Briceni	33,4	33,5	33,5	33,3	33,3	33,2
Dondușeni	25,2	25,0	25,5	25,5	25,5	25,5
Drochia	38,7	38,6	38,6	38,5	38,6	38,4
Edineț	35,3	35,4	35,3	35,4	35,4	35,4
Fălești	36,0	36,0	36,0	35,9	35,9	35,9
Florești	40,3	40,3	40,3	40,3	40,3	40,4
Glodeni	25,4	25,4	25,4	25,4	25,4	25,4
Ocnîța	27,6	27,5	27,5	27,4	27,3	27,2
Râșcani	29,8	29,8	29,8	29,9	29,9	29,8
Sângerei	30,9	31,0	31,0	31,1	31,2	31,2
Soroca	40,6	40,6	40,6	40,6	40,6	40,7
Centru / Центр	378,8	379,6	379,9	380,1	380,1	378,8
Anenii Noi	29,1	29,2	29,3	29,3	29,3	29,8
Călărași	28,9	28,9	28,9	28,9	29,0	29,1
Criuleni	25,8	25,9	25,9	25,9	25,7	25,6
Dubăsari	12,9	12,9	12,9	12,9	12,9	12,9
Hâncești	42,0	42,1	42,1	42,0	42,0	42,6
Ialoveni	31,4	31,6	31,6	31,8	31,9	33,6
Nisporeni	21,9	21,9	22,0	22,0	22,0	21,9
Orhei	49,2	49,2	49,2	49,2	49,3	46,5
Rezina	21,3	21,4	21,4	21,4	21,4	21,5
Strășeni	32,9	33,1	33,1	33,2	33,2	32,4
Șoldănești	18,0	17,8	17,9	17,9	17,9	18,0
Telenești	26,9	26,9	26,9	26,9	26,8	25,6
Ungheni	38,5	38,7	38,7	38,7	38,7	39,1
Sud / Юг	185,6	186,1	186,3	186,5	186,3	185,3
Basarabeasca	10,8	10,8	10,8	10,8	10,8	10,9
Cahul	39,6	39,6	39,8	39,8	39,8	39,4
Cantemir	19,0	19,0	19,0	19,0	19,0	18,3
Căușeni	32,9	33,0	33,1	33,1	33,0	32,9
Cimișlia	22,7	22,9	22,8	22,9	22,8	22,8
Leova	17,8	17,9	17,9	18,0	18,0	18,1
Ștefan-Vodă	28,6	28,7	28,6	28,6	28,6	28,4
Taraclia	14,2	14,2	14,3	14,3	14,3	14,4
UTA Găgăuzia	50,6	50,5	50,7	50,8	51,0	51,3

6.7. Fondul locativ, în profil teritorial

Жилищный фонд, в территориальном разрезе

suprafața totală a încăperilor de locuit; mii m² / общая площадь жилых помещений; тысяч м²

	2005	2006	2007	2008	2009	2010
Total / Всего	77077,0	77131,0	77771,7	78382,4	78853,8	79342,8
Municipiul Chișinău	14946,6	14865,4	15272,9	15806,5	16192,2	16621,5
Nord / Север	23437,6	23451,4	23527,0	23535,7	23565,3	23468,3
Municipiul Bălți	2526,3	2535,4	2561,1	2561,5	2569,3	2436,0
Briceni	1830,4	1832,1	1832,8	1820,2	1820,0	1823,7
Dondușeni	1394,7	1376,6	1395,0	1394,6	1393,4	1407,8
Drochia	2366,2	2368,8	2367,9	2367,1	2372,5	2376,3
Edineț	1927,1	1927,0	1928,7	1932,7	1933,9	1935,6
Fălești	2145,9	2150,8	2148,1	2147,7	2147,8	2146,9
Florești	2104,0	2106,6	2126,1	2131,7	2132,9	2139,1
Glodeni	1352,8	1351,5	1354,6	1354,4	1358,6	1359,6
Ocnita	1533,5	1537,9	1535,5	1536,0	1536,1	1536,0
Râșcani	1983,2	1985,5	1987,5	1991,3	1993,7	1996,3
Sângerei	2022,9	2027,9	2032,7	2034,3	2040	2039,1
Soroca	2250,6	2251,3	2257,0	2264,2	2267,1	2272,0
Centru / Центр	23166,7	23258,4	23300,3	23340,4	23368,0	23348,9
Anenii Noi	1924,9	1931,2	1935,9	1945,5	1947,4	1966,5
Călărași	1646,1	1647,9	1651,3	1653,8	1657,6	1661,6
Criuleni	2113,4	2115,6	2116,0	2118,0	2108,2	2109,7
Dubăsari	730,4	751,3	752,2	754,1	754,0	762,1
Hâncești	2646,1	2650,3	2656,2	2655,1	2661,9	2677,8
Ialoveni	2143,0	2162,1	2169,2	2182,6	2191,6	2212,2
Nisporeni	1251,5	1254,4	1260,1	1263,3	1273,5	1289,9
Orhei	2720,2	2723,8	2727,2	2729,5	2731,4	2561,2
Rezina	1001,5	1010,0	1011,9	1010,5	1010,3	1024,3
Strășeni	2085,1	2096,0	2104,6	2109,9	2113,2	2109,3
Șoldănești	967,7	961,8	966,4	968,3	967,9	973,6
Telenești	1629,3	1629,3	1621,6	1622,3	1621,3	1632,4
Ungheni	2307,5	2324,7	2327,7	2327,5	2329,7	2368,3
Sud / Юг	11986,1	12008,6	12105,7	12119,3	12129,1	12286,9
Basarabeasca	571,1	571,6	574,0	575,4	577,2	577,9
Cahul	2501,4	2503,1	2583,3	2585,7	2594,5	2598,7
Cantemir	1441,8	1444,5	1447,1	1449,2	1449,3	1451,6
Căușeni	2177,9	2181,8	2185,7	2185,7	2176,6	2174,8
Cimișlia	1452,0	1458,5	1461,7	1465,2	1473	1476,8
Leova	1183,5	1184,8	1185,3	1188,0	1193,5	1191,7
Ștefan-Vodă	1688,0	1692,2	1693,7	1695,8	1690,5	1686,7
Taraclia	970,4	972,1	974,9	974,3	974,5	1128,7
UTA Găgăuzia	3540,2	3547,4	3566,0	3580,6	3599,2	3617,3

6.8. Fondul locativ pe localități urbane

Городской жилищный фонд

suprafața totală a încăperilor de locuit; mii m² / общая площадь жилых помещений; тысяч м²

	2005	2006	2007	2008	2009	2010
Total / Всего	28607,9	28587,1	29125,0	29687,7	30100,6	30423,3
Municipiul Chișinău	13431,7	13287,2	13641,8	14124,2	14455,9	14844,0
Nord / Север	6759,8	6798,0	6869,2	6893,6	6923,9	6816,1
Municipiul Bălți	2443,8	2452,2	2477,1	2476,0	2483,1	2349,2
Briceni	324,0	326,4	327,7	325,4	325,6	327,2
Dondușeni	270,8	271,0	287,4	287,8	288,0	288,1
Drochia	392,0	398,5	403,0	405,6	410,4	414,5
Edineț	579,1	581,9	584,8	587,5	589,5	592,6
Fălești	351,4	352,7	354,7	355,5	356,8	357,3
Florești	359,6	360,6	362,9	368,5	371,2	376,6
Glodeni	255,1	256,6	259,6	260,6	265,2	266,6
Ocnia	398,8	403,6	405,1	406,1	406,8	405,9
Râșcani	361,0	365,0	368,1	370,8	372,6	375,4
Sângerei	331,5	334,7	336,6	338,6	340,3	343,2
Soroca	692,7	694,8	702,2	711,2	714,4	719,5
Centru / Центр	4373,6	4432,8	4501,7	4528,1	4543,3	4409,4
Anenii Noi	258,2	260,9	263,1	268,5	269,0	289,0
Călărași	282,7	284,7	292,1	293,7	296,7	299,9
Criuleni	196,0	196,0	197,8	198,8	199,1	200,3
Dubăsari	–	–	–	–	–	–
Hâncești	326,5	329,8	334,8	339,7	345,4	347,3
Ialoveni	333,1	350,2	354,2	358,3	360,4	355,7
Nisporeni	254,0	256,7	261,8	263,3	263,6	264,7
Orhei	901,4	903,1	906,0	908,1	907,4	747,0
Rezina	375,0	379,1	381,1	379,8	379,9	379,8
Strășeni	463,0	469,5	471,7	475,5	477,2	478,9
Șoldănești	174,1	175,7	179,4	181,6	181,8	183,5
Telenești	146,1	146,1	175,2	175,2	175,2	175,1
Ungheni	663,5	681,0	684,6	685,6	687,6	688,1
Sud / Юг	2705,6	2726,6	2752,8	2768,4	2788,4	2954,0
Basarabasca	258,8	259,3	261,5	262,8	263,2	263,4
Cahul	703,4	705,1	708,6	711,2	715,2	723,5
Cantemir	75,2	76,2	77,0	77,4	77,8	78,3
Căușeni	469,8	473,7	477,8	482,0	483,7	485,8
Cimișlia	352,4	359,2	365,3	368,2	375,6	380,2
Leova	326,9	328,2	328,4	331,1	336,6	335,1
Ștefan-Vodă	242,6	246,5	250,1	251,6	251,6	251,8
Taraclia	276,5	278,4	284,0	284,1	284,7	436,0
UTA Găgăuzia	1336,9	1342,5	1359,6	1373,4	1388,9	1400,1

6.9. Fondul locativ pe localități rurale

Сельский жилищный фонд

suprafața totală a încăperilor de locuit; mii m² / общая площадь жилых помещений; тысяч м²

	2005	2006	2007	2008	2009	2010
Total / Всего	48469,1	48543,9	48646,7	48694,7	48753,2	48919,6
Municipiul Chișinău	1514,9	1578,3	1631,1	1682,3	1736,3	1777,4
Nord / Север	16677,8	16653,5	16657,7	16641,8	16641,2	16652,3
Municipiul Bălți	82,5	83,2	84,0	85,4	86,2	86,8
Briceni	1506,4	1505,7	1505,0	1494,8	1494,4	1496,6
Dondușeni	1123,9	1105,6	1107,7	1106,8	1105,4	1119,7
Drochia	1974,2	1970,3	1964,9	1961,5	1962,1	1961,7
Edineț	1348,0	1345,1	1343,9	1345,2	1344,4	1343,0
Fălești	1794,5	1798,1	1793,4	1792,2	1791,0	1789,6
Florești	1744,4	1746,1	1763,1	1763,1	1761,7	1762,5
Glodeni	1097,7	1094,9	1095,0	1093,7	1093,3	1092,9
Ocnia	1134,7	1134,3	1130,3	1129,9	1129,3	1130,1
Râșcani	1622,2	1620,5	1619,4	1620,5	1621	1620,9
Sângerei	1691,4	1693,2	1696,2	1695,7	1699,7	1695,9
Soroca	1557,9	1556,5	1554,8	1553,0	1552,7	1552,6
Centru / Центр	18793,1	18825,8	18798,6	18812,4	18824,8	18939,5
Anenii Noi	1666,7	1670,3	1672,8	1677,0	1678,4	1677,5
Călărași	1363,4	1363,3	1359,3	1360,2	1360,9	1361,7
Criuleni	1917,4	1919,5	1918,2	1919,2	1909,1	1909,4
Dubăsari	730,4	751,3	752,2	754,1	754,0	762,1
Hâncești	2319,6	2320,5	2321,4	2315,4	2316,5	2330,5
Ialoveni	1809,9	1811,9	1815,0	1824,3	1831,2	1856,5
Nisporeni	997,5	997,7	998,3	999,9	1009,9	1025,2
Orhei	1818,8	1820,7	1821,2	1821,4	1824,0	1814,2
Rezina	626,5	630,9	630,8	630,7	630,5	644,6
Strășeni	1622,1	1626,5	1632,8	1634,5	1636	1630,4
Șoldănești	793,6	786,1	787,0	786,7	786,1	790,1
Telenești	1483,2	1483,3	1446,4	1447,1	1446,1	1457,3
Ungheni	1644,0	1643,8	1643,1	1641,9	1642,1	1680,1
Sud / Юг	9280,5	9281,7	9352,9	9350,9	9340,9	9332,8
Basarabeasca	312,3	312,2	312,5	312,7	314,1	314,5
Cahul	1798,0	1797,9	1874,6	1874,4	1879,3	1875,2
Cantemir	1366,6	1368,3	1370	1371,8	1371,6	1373,3
Căușeni	1708,1	1708,1	1707,9	1703,7	1692,9	1689,1
Cimișlia	1099,6	1099,2	1096,4	1097,0	1097,4	1096,6
Leova	856,6	856,6	856,9	856,9	856,9	856,7
Ștefan-Vodă	1445,4	1445,7	1443,6	1444,2	1438,9	1434,9
Taraclia	693,9	693,7	691,0	690,2	689,8	692,7
UTA Găgăuzia	2203,3	2204,9	2206,4	2207,2	2210,3	2217,1

6.10. Suprafața totală a încăperilor de locuit în medie pe locuitor, în profil teritorial

Общая площадь жилых помещений, приходящихся в среднем на 1 жителя, в территориальном разрезе

	m^2 / m^2					
	2005	2006	2007	2008	2009	2010
Total / Всего	21,4	21,5	21,7	22,0	22,1	22,3
Municipiul Chișinău	19,2	19,1	19,5	20,1	20,6	21,0
Nord / Север	–	–	23,1	23,2	23,3	23,3
Municipiul Bălți	17,0	17,2	17,4	17,3	17,3	16,3
Briceni	23,7	23,8	23,9	23,9	24,0	24,2
Dondușeni	29,8	29,4	29,9	30,4	30,6	31,2
Drochia	25,3	25,5	25,8	26,0	26,2	26,4
Edineț	22,6	22,8	22,9	23,1	23,2	23,3
Fălești	22,6	22,8	22,9	23,1	23,1	23,2
Florești	22,7	22,8	23,2	23,4	23,5	23,7
Glodeni	21,2	21,3	21,4	21,7	21,8	22,0
Ocnita	27,5	27,1	26,9	27,2	27,3	27,4
Râșcani	27,6	27,7	27,7	28,1	28,3	28,5
Sângerei	21,2	21,3	21,5	21,7	21,8	21,8
Soroca	22,1	22,2	22,3	22,4	22,5	22,6
Centru / Центр	–	–	21,8	21,9	21,9	22,0
Anenii Noi	23,1	23,2	23,3	23,4	23,4	23,7
Călărași	20,4	20,5	20,7	20,9	21,0	21,1
Criuleni	29,0	29,0	29,0	29,1	28,9	28,9
Dubăsari	20,6	21,2	21,3	21,4	21,4	21,7
Hâncești	21,0	21,2	21,4	21,6	21,7	21,9
Ialoveni	22,3	22,3	22,2	22,2	22,2	22,3
Nisporeni	18,3	18,4	18,6	18,8	19,0	19,3
Orhei	21,0	21,3	21,6	21,7	21,7	20,3
Rezina	18,7	18,9	19,0	19,1	19,1	19,5
Strășeni	22,8	22,9	23,0	23,1	23,1	23,1
Șoldănești	21,6	21,6	21,8	22,1	22,1	22,5
Telenești	21,5	21,6	21,5	21,7	21,7	22,0
Ungheni	19,3	19,7	19,9	19,9	19,8	20,2
Sud / Юг	–	–	22,2	22,3	22,4	22,7
Basarabeasca	19,3	19,3	19,4	19,5	19,6	19,8
Cahul	19,9	20,0	20,8	20,8	20,9	20,8
Cantemir	22,4	22,6	22,8	22,9	23,0	23,1
Căușeni	23,3	23,3	23,4	23,6	23,5	23,6
Cimișlia	22,4	22,7	23,1	23,4	23,6	23,9
Leova	21,7	21,7	21,9	22,1	22,2	22,2
Ștefan-Vodă	23,0	23,1	23,2	23,4	23,4	23,5
Taraclia	21,6	21,7	21,8	21,9	21,9	25,5
UTA Găgăuzia	22,3	22,3	22,3	22,4	22,5	22,5

6.11. Suprafața totală a încăperilor de locuit în localitățile urbane, în medie pe locuitor

Общая площадь жилых помещений в городской местности, приходящихся в среднем на 1 жителя

	2005	2006	2007	2008	2009	2010
						m ² / m ²
Total / Всего	19,2	19,3	19,7	20,1	20,4	20,5
Municipiul Chișinău	18,9	18,7	19,1	19,7	20,2	20,6
Nord / Север	–	–	19,3	19,4	19,5	19,1
Municipiul Bălți	17,0	17,2	17,4	17,3	17,3	16,3
Briceni	20,9	20,9	21,1	21,1	21,1	21,1
Dondușeni	26,4	25,1	26,7	26,9	26,9	26,9
Drochia	18,3	19,3	19,7	20,0	20,2	20,3
Edineț	22,3	22,4	22,5	22,6	22,7	22,8
Fălești	19,4	19,4	19,9	21,4	21,5	21,3
Florești	18,7	18,8	18,9	19,2	19,3	19,5
Glodeni	21,0	21,2	21,8	22,3	22,7	22,8
Ocnita	22,0	20,7	20,8	20,8	20,9	20,8
Râșcani	22,7	22,4	22,9	23,3	23,4	23,6
Sângerei	17,2	17,8	17,9	18,0	18,1	18,3
Soroca	18,0	18,6	18,9	19,1	19,2	19,2
Centru / Центр	–	–	22,0	22,2	22,2	21,5
Anenii Noi	29,8	30,3	30,6	31,2	31,3	33,2
Călărași	17,1	17,4	18,0	18,4	18,5	18,5
Criuleni	22,7	22,8	23,4	24,0	24,0	24,1
Dubăsari	–	–	–	–	–	–
Hâncești	17,9	19,2	19,7	20,2	20,6	20,7
Ialoveni	24,4	23,8	23,8	23,6	23,6	22,8
Nisporeni	15,9	16,9	17,5	17,9	17,9	18,1
Orhei	24,6	26,8	27,1	27,4	27,3	22,2
Rezina	27,7	28,1	28,2	28,1	28,1	27,9
Strășeni	21,5	21,8	21,9	22,0	22,1	22,1
Șoldănești	22,8	23,1	23,6	23,9	23,9	24,1
Telenești	17,3	17,4	21,1	21,4	21,4	21,4
Ungheni	15,6	16,8	16,9	16,9	16,9	16,9
Sud / Юг	–	–	20,1	20,4	20,5	21,7
Basarabeasca	20,3	20,4	20,8	21,0	21,1	21,1
Cahul	17,3	18,0	18,1	18,1	18,2	18,2
Cantemir	11,1	12,7	12,9	12,9	13	13,0
Căușeni	18,8	18,9	19,3	19,7	19,7	19,8
Cimișlia	22,4	24,1	25,1	25,9	26,5	26,8
Leova	20,2	20,4	20,7	21,1	21,4	21,2
Ștefan-Vodă	27,1	27,7	28,4	28,9	28,9	28,9
Taraclia	18,3	18,4	18,9	18,9	19	29,3
UTA Găgăuzia	20,7	20,6	21,0	21,4	21,6	21,7

6.12. Suprafața totală a încăperilor de locuit în localitățile rurale, în medie pe locuitor

Общая площадь жилых помещений в сельской местности, приходящихся в среднем на 1 жителя

	m^2 / m^2					
	2005	2006	2007	2008	2009	2010
Total / Всего	23,0	23,1	23,2	23,3	23,4	23,5
Municipiul Chișinău	22,3	23,1	23,9	24,5	25,1	25,4
Nord / Север	–	–	25,1	25,2	25,4	25,6
Municipiul Bălți	17,2	17,0	17,1	17,4	17,6	17,7
Briceni	24,4	24,5	24,6	24,6	24,8	25,0
Dondușeni	30,7	30,6	30,9	31,4	31,7	32,5
Drochia	27,3	27,5	27,5	27,7	27,9	28,1
Edineț	22,8	23,0	23,1	23,4	23,5	23,6
Fălești	23,3	23,6	23,6	23,4	23,5	23,6
Florești	23,7	24,0	24,3	24,6	24,7	24,9
Glodeni	21,3	21,3	21,3	21,5	21,6	21,8
Ocnița	30,2	30,1	30,1	30,5	30,8	30,9
Râșcani	29,0	29,1	29,2	29,5	29,7	30,0
Sângerei	22,2	22,3	22,5	22,6	22,7	22,7
Soroca	24,6	24,3	24,2	24,3	24,5	24,6
Centru / Центр	–	–	21,8	21,9	21,9	22,1
Anenii Noi	22,3	22,4	22,4	22,5	22,5	22,5
Călărași	21,3	21,3	21,3	21,5	21,6	21,8
Criuleni	29,8	29,9	29,8	29,8	29,5	29,5
Dubăsari	20,6	21,2	21,3	21,4	21,4	21,7
Hâncești	21,5	21,7	21,7	21,8	21,8	22,2
Ialoveni	22,0	21,9	21,9	22,0	22,0	22,2
Nisporeni	19,0	19,0	19,0	19,1	19,3	19,6
Orhei	19,5	19,6	19,6	19,6	19,7	19,6
Rezina	15,7	15,8	15,8	16,0	16,0	16,5
Strășeni	23,2	23,2	23,3	23,4	23,4	23,4
Șoldănești	21,4	21,2	21,4	21,7	21,8	22,1
Telenești	22,1	22,1	21,6	21,8	21,7	22,1
Ungheni	21,4	21,4	21,4	21,4	21,4	21,9
Sud / Юг	–	–	22,9	23,0	23,0	23,1
Basarabeasca	18,5	18,5	18,4	18,4	18,6	18,8
Cahul	21,2	21,2	22,1	22,1	22,1	22,0
Cantemir	23,7	23,8	23,8	24,0	24,0	24,2
Căușeni	24,9	24,9	25,0	25,0	24,9	24,9
Cimișlia	22,5	22,5	22,5	22,7	22,8	23,1
Leova	22,3	22,3	22,4	22,5	22,5	22,6
Ștefan-Vodă	22,4	22,4	22,5	22,7	22,6	22,7
Taraclia	23,2	23,3	23,3	23,4	23,5	23,7
UTA Găgăuzia	23,3	23,3	23,2	23,1	23,1	23,1

6.13. Dotarea fondului locativ

Благоустройство жилищного фонда

	procente / проценты					
	2005	2006	2007	2008	2009	2010*
Total / Всего						
Ponderea suprafeței locuibile dotate cu: Удельный вес жилой площади, оборудованной:						
Apeduct / Водопроводом	34,6	34,8	35,7	36,5	37,5	44,2
Canalizare / Канализацией	30,8	30,9	32,1	32,9	34,6	43,8
Încălzire centrală / Центральным отоплением	27,5	27,8	28,4	29,5	30,8	35,1
Baie (duș) / Ванной (душом)	26,0	27,4	28,2	28,9	29,5	35,6
Gaz / Газом	85,4	85,7	86,2	86,6	87,3	87,8
Sistem de alimentare cu apă caldă / Горячим водоснабжением	19,5	21,8	21,8	22,6	23,4	29,5
Mașini de gătit electrice / Напольными электроплитами	0,7	0,7	0,7	0,7	0,7	1,0
Localități urbane / Городская местность						
Ponderea suprafeței locuibile dotate cu: Удельный вес жилой площади, оборудованной:						
Apeduct / Водопроводом	79,0	78,9	79,5	79,8	80,0	82,8
Canalizare / Канализацией	77,9	77,8	78,4	78,7	79,1	82,7
Încălzire centrală / Центральным отоплением	73,8	74,2	74,9	75,0	76,3	77,6
Baie (duș) / Ванной (душом)	67,3	71,4	81,3	72,3	72,6	75,0
Gaz / Газом	92,1	92,4	93,0	93,1	93,4	92,6
Sistem de alimentare cu apă caldă / Горячим водоснабжением	55,0	59,8	62,9	61,6	62,3	66,6
Mașini de gătit electrice / Напольными электроплитами	1,8	1,8	2,0	1,7	1,7	2,1
Localități rurale / Сельская местность						
Ponderea suprafeței locuibile dotate cu: Удельный вес жилой площади, оборудованной:						
Apeduct / Водопроводом	11,3	11,6	12,4	13,1	14,5	20,2
Canalizare / Канализацией	6,1	6,4	7,5	8,2	10,4	19,6
Încălzire centrală / Центральным отоплением	3,3	3,4	3,8	5,0	6,0	8,6
Baie (duș) / Ванной (душом)	4,2	4,3	4,8	5,5	6,0	11,2
Gaz / Газом	81,8	82,2	82,6	83,1	84,0	84,9
Sistem de alimentare cu apă caldă / Горячим водоснабжением	0,8	0,8	1,0	1,6	2,3	6,4
Mașini de gătit electrice / Напольными электроплитами	0,1	0,1	0,1	0,1	0,1	0,3

* Începând cu anul 2010 datele vizând dotarea fondului locativ se calculează față de suprafața totală a locuințelor

* Начиная с отчета за 2010 год расчет данных по оборудованности жилищного фонда ведется по общей площади жилищ

6.14. Ponderea fondului locativ dotat cu sistem de aprovizionare cu apă și canalizare

Удельный вес жилищного фонда, обеспеченного системами водоснабжения и канализации

	procente / проценты					
	2005	2006	2007	2008	2009	2010*
Ponderea fondului locativ dotat cu sistem de aprovizionare cu apă						
<i>Удельный вес жилищного фонда, обеспеченного системами водоснабжения</i>						
Municipiul Chișinău	94,1	94,0	94,8	94,8	95,0	97,0
În mediul urban / <i>Городская местность</i>	97,5	97,4	98,3	98,3	98,3	98,9
În mediul rural / <i>Сельская местность</i>	63,0	63,2	63,7	64,5	65,6	81,1
Nord / Север	20,5	20,7	21,2	21,4	21,9	26,0
În mediul urban / <i>Городская местность</i>	66,7	66,8	66,9	67,0	67,3	70,3
În mediul rural / <i>Сельская местность</i>	3,9	4,1	4,5	4,7	5,2	7,9
Centru / Центр	20,2	20,5	20,9	21,3	22,8	28,1
În mediul urban / <i>Городская местность</i>	65,8	66,0	65,8	65,9	66,0	67,6
În mediul rural / <i>Сельская местность</i>	10,9	11,1	11,5	12,0	13,7	18,9
Sud / Юг	25,6	26,1	27,8	29,7	30,4	35,8
În mediul urban / <i>Городская местность</i>	59,2	59,4	59,6	60,9	61,1	44,2
În mediul rural / <i>Сельская местность</i>	16,7	17,2	19,3	21,3	22,1	27,0
UTA Găgăuzia	26,7	27,8	28,3	29,3	33,1	52,4
În mediul urban / <i>Городская местность</i>	39,4	39,6	40,2	40,6	41,1	61,7
În mediul rural / <i>Сельская местность</i>	19,7	21,2	21,7	22,9	28,4	46,6
Ponderea fondului locativ dotat cu sistem de aprovizionare cu canalizare						
<i>Удельный вес жилищного фонда, обеспеченного системами канализации</i>						
Municipiul Chișinău	89,1	88,9	89,7	89,8	91,7	96,6
În mediul urban / <i>Городская местность</i>	96,9	96,7	97,6	97,6	97,6	98,8
În mediul rural / <i>Сельская местность</i>	18,2	19,6	20,8	21,7	39,6	77,7
Nord / Север	19,5	19,7	20,2	20,5	21,0	26,0
În mediul urban / <i>Городская местность</i>	65,7	65,8	66,2	66,3	66,6	70,3
În mediul rural / <i>Сельская местность</i>	2,9	3,1	3,5	3,8	4,3	7,9
Centru / Центр	14,2	14,4	15,4	16,4	18,7	28,1
În mediul urban / <i>Городская местность</i>	62,7	63,1	62,8	63,0	63,7	67,6
În mediul rural / <i>Сельская местность</i>	4,4	4,5	5,5	6,6	9,3	18,9
Sud / Юг	21,0	21,2	23,1	24,2	25,1	33,6
În mediul urban / <i>Городская местность</i>	58,1	58,2	58,4	59,7	59,9	44,2
În mediul rural / <i>Сельская местность</i>	11,2	11,3	13,6	14,6	15,6	24,3
UTA Găgăuzia	26,5	27,5	28,1	29,1	32,8	52,5
În mediul urban / <i>Городская местность</i>	38,9	39,0	39,7	40,1	40,7	61,7
În mediul rural / <i>Сельская местность</i>	19,6	21,1	21,7	22,9	28,4	46,6

* Începând cu anul 2010 datele vizând dotarea fondului locativ se calculează față de suprafața totală a locuințelor

* Начиная с отчета за 2010 год расчет данных по оборудованности жилищного фонда ведется по общей площади жилищ

6.15. Dotarea fondului locativ în 2010*

*Благоустройство жилищного фонда в 2010**

	procente / проценты			
	Apeduct <i>Водопровод</i>	Canalizare <i>Канализация</i>	Încălzire centrală <i>Центральное отопление</i>	Gaz <i>Газ</i>
Total / Всего	44,2	43,8	35,1	87,8
Municipiul Chişinău	97,0	96,6	92,7	96,4
Nord / Север	26,0	26,0	20,8	87,4
Municipiul Bălţi	82,6	82,6	81,1	86,9
Briceni	14,0	14,0	10,7	75,8
Donduşeni	23,6	23,6	14,6	79,5
Drochia	13,9	13,9	9,6	90,5
Edineţ	19,9	19,9	12,4	84,7
Făleşti	13,9	13,9	11,4	99,5
Floreşti	22,3	22,3	14,7	79,8
Glodeni	21,8	21,8	11,9	94,9
Ocnîţa	22,5	22,5	15,3	82,9
Râşcani	23,3	23,3	14,2	94,4
Sângerei	18,4	18,4	13,4	82,6
Soroca	23,7	23,7	23,5	94,1
Centru / Центр	28,1	28,1	16,7	80,2
Anenii Noi	53,0	53,0	48,3	93,5
Călăraşi	27,6	27,6	12,2	75,9
Criuleni	15,8	15,8	3,2	79,1
Dubăsari	22,8	22,8	4,2	69,7
Hânceşti	15,4	15,4	9,5	85,9
Ialoveni	42,4	42,4	19,4	84,4
Nisporeni	22,6	22,6	10,3	89,0
Orhei	37,7	37,7	23,5	69,2
Rezina	33,9	33,9	27,9	76,3
Străşeni	30,9	30,9	22,9	83,9
Şoldăneşti	9,2	9,2	6,0	59,4
Teleneşti	6,3	6,3	2,7	85,0
Ungheni	31,8	31,8	15,0	76,2
Sud / Юг	35,8	33,6	19,6	88,8
Basarabeasca	24,5	24,5	16,6	65,2
Cahul	40,2	40,2	31,3	98,6
Cantemir	13,3	12,6	6,9	82,3
Căuşeni	29,6	29,6	11,3	93,7
Cimişlia	44,9	27,3	8,6	97,6
Leova	32,9	32,9	11,4	93,2
Ştefan-Vodă	39,9	39,9	8,8	69,6
Taraclia	56,9	56,9	65,9	89,5
UTA Găgăuzia	52,4	52,4	33,4	97,4

* Datele vizând dotarea fondului locativ se calculează faţă de suprafaţa totală a locuinţelor

* Расчет данных по оборудованности жилищного фонда ведется по общей площади жилищ

6.16. Dotarea fondului locativ în localitățile urbane în 2010*

*Благоустройство городского жилищного фонда в 2010**

	procente / проценты			
	Apeduct <i>Водопровод</i>	Canalizare <i>Канализация</i>	Încălzire centrală <i>Центральное отопление</i>	Gaz <i>Газ</i>
Total / Всего	82,8	82,7	77,6	92,6
Municipiul Chișinău	98,9	98,8	96,0	96,5
Nord / Север	70,3	70,3	65,6	88,7
Municipiul Bălți	85,4	85,3	83,9	86,4
Briceni	67,8	67,8	57,4	81,3
Dondușeni	65,0	65,0	62,6	81,5
Drochia	67,5	67,5	50,8	88,6
Edineț	47,2	47,2	39,2	80,6
Fălești	69,4	69,4	67,9	99,3
Florești	56,6	56,6	66,4	91,5
Glodeni	61,2	61,2	54,3	97,6
Ocnia	73,8	73,8	50,1	88,1
Râșcani	54,1	54,1	47,2	91,9
Sângerei	49,3	49,3	43,1	96,4
Soroca	72,6	72,6	72,4	93,8
Centru / Центр	67,6	67,6	59,3	87,0
Anenii Noi	63,8	63,8	80,0	96,4
Călărași	56,3	56,3	53,1	80,0
Criuleni	81,4	81,4	4,7	90,2
Dubăsari	–	–	–	–
Hâncești	58,1	58,1	58,0	99,9
Ialoveni	46,3	46,3	42,2	97,9
Nisporeni	45,9	45,9	42,2	98,2
Orhei	76,3	76,3	78,8	93,2
Rezina	82,8	82,8	74,3	77,6
Strășeni	92,3	92,1	91,3	97,1
Șoldănești	39,6	39,6	31,4	63,7
Telenești	29,4	29,4	19,3	82,6
Ungheni	76,6	76,6	51,2	67,6
Sud / Юг	63,5	63,0	53,1	87,5
Basarabeasca	44,2	44,2	35,9	73,1
Cahul	70,2	70,2	66,9	100,0
Cantemir	80,0	80,0	55,8	84,1
Căușeni	50,8	50,8	48,4	88,2
Cimișlia	58,1	54,2	28,0	98,7
Leova	72,0	72,0	32,3	85,9
Ștefan-Vodă	58,7	58,7	51,3	57,4
Taraclia	76,5	76,5	84,0	84,4
UTA Găgăuzia	61,7	61,7	50,1	98,2

* Datele vizând dotarea fondului locativ se calculează față de suprafața totală a locuințelor

* Расчет данных по оборудованности жилищного фонда ведется по общей площади жилищ

6.17. Dotarea fondului locativ în localitățile rurale în 2010*

*Благоустройство сельского жилищного фонда в 2010**

	procente / проценты			
	Apeduct <i>Водопровод</i>	Canalizare <i>Канализация</i>	Încălzire centrală <i>Центральное отопление</i>	Gaz <i>Газ</i>
Total / Всего	20,2	19,6	8,6	84,9
Municipiul Chișinău	81,1	77,7	65,1	96,2
Nord / Север	7,9	7,9	2,5	87,0
Municipiul Bălți	9,1	9,1	5,4	100,0
Briceni	2,3	2,3	0,5	74,6
Donușeni	12,9	12,9	2,3	79,0
Drochia	2,6	2,6	0,9	90,9
Edineț	7,8	7,8	0,6	86,5
Fălești	2,8	2,8	0,1	99,5
Florești	15,0	15,0	3,7	77,3
Glodeni	12,2	12,2	1,6	94,2
Ocnia	4,0	4,0	2,8	81,1
Râșcani	16,1	16,1	6,5	95,0
Sângerei	12,1	12,1	7,4	79,8
Soroca	1,0	1,0	0,8	94,2
Centru / Центр	18,9	18,9	6,8	78,6
Anenii Noi	51,2	51,2	42,8	93,1
Călărași	21,3	21,3	3,2	75,0
Criuleni	9,0	9,0	3,0	78,0
Dubăsari	22,8	22,8	4,2	69,7
Hâncești	9,1	9,1	2,3	83,8
Ialoveni	41,7	41,7	15,0	81,9
Nisporeni	16,6	16,6	2,0	86,6
Orhei	21,8	21,8	0,8	59,3
Rezina	5,1	5,1	0,6	75,5
Strășeni	12,9	12,9	2,9	80,1
Șoldănești	2,1	2,1	0,1	58,5
Telenești	3,6	3,6	0,7	85,3
Ungheni	13,5	13,5	0,2	79,8
Sud / Юг	27,0	24,3	9,0	89,2
Basarabeasca	8,0	8,0	0,5	58,6
Cahul	28,7	28,7	17,5	98,1
Cantemir	9,5	8,8	4,1	82,2
Căușeni	23,5	23,5	0,6	95,3
Cimișlia	40,4	18,0	1,9	97,2
Leova	17,6	17,6	3,2	96,1
Ștefan-Vodă	36,7	36,7	1,3	71,8
Taraclia	44,6	44,6	54,5	92,8
UTA Găgăuzia	46,6	46,6	22,9	96,9

* Datele vizând dotarea fondului locativ se calculează față de suprafața totală a locuințelor

* Расчет данных по оборудованности жилищного фонда ведется по общей площади жилищ

PRECIZĂRI METODOLOGICE

Apartament – încăperea, utilată și folosită pentru locuirea permanentă, separată de alte încăperi locuibile, cu care nu are comunicare interioară și care are propria ieșire în casa scării, în coridorul comun sau nemijlocit afară.

Asigurarea populației cu locuințe – suprafața totală a încăperilor locuibile, revenită pe un locuitor. Acest indicator se calculează ca raport din suprafața totală a fondului locativ la sfârșitul anului față de numărul populației la aceeași dată.

Capacități puse în funcțiune – indicatorul capacității (de producție, de volum, de suprafață, de extindere și altele) create în rezultatul efectuării investițiilor în capital fix.

Clădiri – sisteme de construcție compuse din structuri portante sau elemente de închidere sau din structuri comune (portante și de închidere), care formează un spațiu închis pe suprafața terenului, destinat pentru locuirea sau aflarea oamenilor, în dependență de destinația funcțională a clădirii, și pentru executarea diverselor procese de producție.

Construcția nefinisată reprezintă obiectele, construcția cărora continuă; construcția cărora este întreruptă, conservată sau stopată definitiv, dar necasată în ordinea stabilită; obiectele date în exploatare, la care procesele verbale de primire-predare n-au fost întocmite în ordinea stabilită.

Fondul locativ constituie totalitatea încăperilor locative, indiferent de forma de proprietate, inclusiv case de locuit, case specializate (cămine, case-internat), apartamente, încăperi de serviciu și alte încăperi locative în alte construcții utile pentru locuit (apartamente pe lângă școli, spitale). În componența fondului locativ nu se includ vilele, căsuțele de vară, bazele sportive și turistice, camping - urile, sanatoriile, casele de odihnă, pensionatele, casele pentru persoanele sosite din altă parte, hotelurile, vagonetele de cale ferată și alte construcții.

Indicele prețurilor în construcții se calculează ca indicator agregat format din indicii prețurilor la lucrările de construcții-montaj, mașini și utilaje conform cotei-părți a acestor elemente în volumul total al investițiilor în capital fix.

Investițiile în capital fix reprezintă quantumul cheltuielilor pentru crearea, reproducerea și procurarea mijloacelor fixe noi. La investițiile în capital fix se referă cheltuielile pentru lucrările de construcție de toate tipurile; cheltuielile pentru montarea utilajului; cheltuieli pentru achiziționarea utilajului care necesită și nu necesită montaj, prevăzut în devizele pentru construcții; procurarea uneltelor de producție și a inventarului gospodăresc care sunt incluse în devizele pentru construcții; achiziționarea mașinilor și utilajelor care nu sunt incluse în devizele pentru construcții; alte lucrări și cheltuieli capitale.

În conformitate cu structura tehnologică și specificul mijloacelor fixe, investițiile în capital fix pot fi definite ca cheltuieli pentru efectuarea lucrărilor de construcții-montaj, lucrărilor de proiectare – cercetare, procurarea utilajului care se include sau nu în devizul construcțiilor, care necesită sau nu montaj, a uneltelor de producție și inventarului gospodăresc, animalelor de producție și reproducție, pentru sădirea și creșterea plantațiilor multianuale ș.a.

Repartizarea investițiilor în capital fix pe tipuri de activități economice se efectuează în corespundere cu clasificatorul CAEM, reieșind din destinația mijloacelor fixe, adică în acea sferă de activitate în care funcționarea acestora este prezentă.

Investițiile în construcția clădirilor și edificiilor – cheltuielile pentru construcția clădirilor și edificiilor, care se compun din lucrări de construcții și alte cheltuieli capitale legate de acestea. Cheltuielile pentru construcția clădirilor includ și cheltuielile pentru liniile de comunicație din clădiri, necesare pentru exploatarea lor (sistemul de încălzire și canalizare, rețeaua internă a gazoductului, cablul electric și telefonic, sistemele de ventilație).

Investițiile în construcția locuințelor reflectă cheltuielile pentru construcția locuințelor, adică clădirilor destinate pentru traiul permanent al oamenilor: case de locuit care intră în componența fondului locativ (de destinație generală, cămine, blocuri de dormit a școlilor-internat, case de copii, case pentru invalizi și bătrâni), case de locuit (încăperi) care nu intră în componența fondul locativ.

Investiții pentru procurarea mașinilor, utilajului, mijloacelor de transport – sunt cheltuielile pentru procurarea mașinilor, utilajului, mijloacelor de transport noi, cât și cheltuielile pentru montarea utilajului la locul de exploatare permanentă, verificarea și testarea calității montării.

Încăperi auxiliare se consideră bucătăriile, antreurile, holurile, coridoarele din interiorul apartamentelor, băile sau dușurile, toaletele, cămărilor sau dulapurile încorporate.

Încăpere locativă este o încăpere izolată, care se consideră proprietate imobiliară și poate fi utilizată pentru domicilierea permanentă a cetățenilor (corespunde normelor și regulilor tehnice și sanitare în vigoare, precum și altor prevederi legale).

Lucrări efectuate în baza contractelor în antrepriză – lucrări care se efectuează cu forțe proprii în baza contractelor de construcție în antrepriză. În valoarea lucrărilor în antrepriză se include valoarea lucrărilor de construcții și montaj (construcție nouă, reconstrucție, extindere, reutilare tehnică ș.a.), lucrările de reparații capitale și curente și alte lucrări (lucrări de demarare-reglare, tehnice, rambleiere hidraulică, perforare cu exploziv, dezvelire etc.).

Lucrările de proiectare-cercetare reprezintă complexul lucrărilor de cercetări ingineresti, elaborare a caracteristicilor tehnico-economice a clădirilor, pregătire a proiectelor, documentației de lucru, alcătuire a documentelor de deviz pentru executarea construcției (construcție nouă, extinderea, reconstrucția, reutilarea tehnică) obiectului, clădirii, edificiului.

Numărul apartamentelor include numărul apartamentelor în clădirile de locuit cu construcția finisată, de tip de apartament, de tip de hotel și cămine, apartamente în clădirile nelocuibile, precum și în casele de locuit individuale.

Numărul apartamentelor construite – numărul apartamentelor din clădirile de locuit și căminele finisate.

Obiect de construcție se consideră fiecare clădire sau construcție delimitată spațial, pentru construcția sau reconstrucția căreia se întocmește un deviz și proiect separat.

Organizație cu tipul principal de activitate „Construcții” – întreprindere de producție care a fost înregistrată și a primit licență pentru activitatea de construcție în ordinea stabilită. Activitatea principală a organizațiilor de construcții-montaj constă în executarea obiectelor de construcții de diverse destinații, de asemenea efectuarea lucrărilor privind reconstrucția și reparația lor.

Punerea în funcțiune a mijloacelor fixe – valoarea construcțiilor finisate și date în exploatare în mod corespunzător – clădiri, construcții, întreprinderi, utilaje, instrumente, inventar, plantații multianuale, animale de muncă și productive.

Suprafața totală a caselor de locuit se compune din suprafața camerelor de locuit și suprafața încăperilor auxiliare în limita pereților de rezistență ai caselor de locuit.

Suprafața totală a clădirilor de locuit se determină ca suma suprafețelor tuturor părților încăperilor locuibile, inclusiv suprafața încăperilor auxiliare, destinată pentru satisfacerea necesităților de trai și alte necesități ale cetățenilor, legate de traiul lor în încăperile locuibile, suprafața logiilor, balcoanelor, verandelor, teraselor, calculate ținând cont de coeficienții de reducere corespunzători, precum și încăperile locuibile și auxiliare în casele de locuit individuale, construite de către populație.

Suprafața totală a locuințelor date în folosință nu include suprafața scării, holului ascensorului, vestibulurilor, tamburelor, precum și suprafața în clădirile de locuit, destinată pentru încăperile anexe.

Volumul total al construcției se calculează ca suma volumului construcției terestre și a construcției subterane.

МЕТОДОЛОГИЧЕСКИЕ ПОЯСНЕНИЯ

Ввод в действие мощностей – показатель мощности (производительности, вместимости, пропускной способности, площади, протяженности и т.д.), созданной в результате осуществления инвестиций в основной капитал.

Ввод в действие основных средств – стоимость законченных строительством и принятых в эксплуатацию в установленном порядке объектов строительства – зданий, сооружений, предприятий, оборудования, инструмента, инвентаря, многолетних насаждений, рабочего и продуктивного скота.

Вспомогательные помещения – кухни, передние, холлы, внутриквартирные коридоры, ванны или душевые, туалеты, кладовые или хозяйственные встроенные шкафы.

Жилищный фонд – совокупность всех жилых помещений, независимо от форм собственности, включая жилые дома, специализированные дома (общежития, специальные дома), квартиры, служебные жилые помещения и иные жилые помещения в других строениях, пригодные для проживания (квартиры при школах, больницах). В составе жилищного фонда не учитываются дачи, летние садовые домики, спортивные и туристские базы, мотели, кемпинги, санатории, дома отдыха, пансионаты, дома для приезжих, гостиницы, казармы, кельи, железнодорожные вагончики и другие строения.

Жилым помещением признается изолированное помещение, которое является недвижимым имуществом и пригодно для постоянного проживания граждан (отвечает установленным санитарным и техническим правилам и нормам, иным требованиям законодательства).

Здания – строительные системы, состоящие из несущих или ограждающих или совмещенных (несущих и ограждающих) конструкций, образующие наземный замкнутый объем, предназначенный для проживания или пребывания людей, в зависимости от функционального назначения и для выполнения различного вида производственных процессов.

Инвестиции в жилища – расходы на строительство жилых зданий, т.е. зданий, предназначенных для невременного проживания людей (жилых зданий, входящих в жилищный фонд (общего назначения, общежития, спальные корпуса школ-интернатов, приютов, домов для престарелых и инвалидов), жилых зданий (помещений), не входящих в жилищный фонд.

Инвестиции в здания и сооружения – расходы на строительство зданий и сооружений, которые складываются из выполненных строительных работ и приходящихся на них прочих капитальных затрат. При этом в затраты на строительство зданий включаются затраты на коммуникации внутри здания, необходимые для его эксплуатации.

Инвестиции в машины, оборудование, транспортные средства - это затраты на приобретение машин, оборудования, новых транспортных средств, а также затраты на монтаж оборудования на месте его постоянной эксплуатации, проверку и испытание качества монтажа.

Инвестиции в основной капитал представляют собой совокупность затрат, направляемых на создание, воспроизводство и приобретение новых основных средств. К инвестициям в основной капитал относятся затраты на строительные работы всех видов; затраты по монтажу оборудования, на приобретение оборудования требующего и не требующего монтажа, предусмотренного в сметах на строительство; приобретение производственного инструмента и хозяйственного инвентаря, включаемых в сметы на строительство; на приобретение машин и оборудования, не входящих в сметы на строительство; прочие капитальные работы и затраты.

В соответствии с технологической структурой и спецификой основных средств, инвестиции в основной капитал могут быть определены как затраты на выполнение строительных и

монтажных работ, проектно – изыскательных работ, приобретение оборудования, входящего и не входящего в сметы строек, требующего и не требующего монтажа, производственного инструмента и хозяйственного инвентаря, рабочего и продуктивного скота, по насаждению и выращиванию многолетних насаждений и т.д.

Распределение инвестиций в основной капитал по видам экономической деятельности осуществляется в соответствии с классификатором КЭДМ, исходя из назначения основных средств, т.е. той сферы деятельности, в которой они функционируют.

Индекс цен в строительстве рассчитывается как агрегированный показатель из индексов цен на строительно-монтажные работы, машины и оборудование, взвешенных по доле этих элементов в общем объеме инвестиций в основной капитал.

Квартиры – помещения, оборудованные и используемые для постоянного проживания, обособленные от других жилых помещений, не имеющие с ними внутреннего сообщения и имеющие самостоятельный выход на лестничную клетку, в общий коридор или непосредственно наружу.

Незавершенное строительство представляет объекты, строительство которых продолжается; строительство которых приостановлено, законсервировано или окончательно прекращено, но затраты по ним не списаны в установленном порядке; находящиеся в эксплуатации объекты, по которым акты приемки не оформлены в установленном порядке.

Обеспеченность населения жильем – общая площадь жилого помещения, приходящаяся на одного жителя. Этот показатель рассчитывается путем деления общей площади жилищного фонда на конец года на численность населения на эту же дату.

Общая площадь жилых домов определяется как сумма площадей всех частей жилых помещений, включая площадь помещений вспомогательного использования, предназначенных для удовлетворения гражданами бытовых и иных нужд, связанных с их проживанием в жилом помещении, площадей лоджий, балконов, веранд, террас, подсчитываемых с соответствующими понижающими коэффициентами, а также жилых и подсобных помещений в построенных населением индивидуальных жилых домах. В общую площадь введенных жилых домов не входит площадь вестибюлей, тамбуров, лестничных клеток, лифтовых холлов, а также площадь в жилых домах, предназначенная для встроено-пристроенных помещений.

Общий строительный объем зданий определяется как сумма строительного объема наземной и подземной частей.

Объект строительства – каждое отдельно стоящее здание или сооружение, на строительство, реконструкцию или расширение которого составлен отдельный проект и смета.

Организация с основным видом деятельности Строительство – производственное предприятие, зарегистрированное и получившее лицензию на строительную деятельность в установленном порядке. Основная деятельность строительных организаций заключается в возведении строительных объектов различного назначения, а также выполнении работ по их реконструкции и ремонту.

Проектно-изыскательские работы это комплекс работ по проведению инженерных изысканий, разработке технико-экономических обоснований строительства, подготовке проектов, рабочей документации, составлению сметной документации для осуществления строительства (нового строительства, расширения, реконструкции, технического перевооружения) объектов, зданий, сооружений.

Работы, выполненные по договорам строительного подряда – это работы, выполненные собственными силами по договорам строительного подряда. В стоимость подрядных работ включается стоимость строительных и монтажных работ (новое строительство,

реконструкция, расширение, техническое перевооружение), работ по капитальному и текущему ремонту и других работ (пусконаладочных, культуртехнических, гидронамывных, буровзрывных, вскрытых и др.).

***Число построенных квартир** включает число квартир в законченном строительстве жилых домах квартирного, гостиничного типа и общежитиях, квартиры в нежилых зданиях, а также в индивидуальных жилых домах.*