

MOLDOVA
ÎN CIFRE

2012
МОЛДОВА
В ЦИФРАХ

MOLDOVA ÎN CIFRE

Breviar statistic

2012

МОЛДОВА В ЦИФРАХ

Статистический справочник



Statistisk sentralbyrå
Statistics Norway

Această publicație a fost editată cu suportul financiar al Guvernului Regatului Norvegiei, în cadrul Memorandumului de Înțelegere între Statistica Norvegiei și Biroul Național de Statistică al Republicii Moldova privind Suportul în Dezvoltarea Sistemului Statistic în Moldova.

Эта публикация издана при финансовой поддержке Правительства Королевства Норвегии, в рамках Меморандума о взаимопонимании между Статистикой Норвегии и Национальным бюро статистики Республики Молдова о поддержке развития статистической системы в Молдове.

Chișinău, 2012

COLEGIUL DE REDACȚIE
РЕДАКЦИОННАЯ КОЛЛЕГИЯ

Lucia Spoială – președintele colegiului de redacție

Лучия Споялэ – председатель редакционной коллегии

Vitalie Valcov, Oleg Cara, Maria Godiac

Виталие Валков, Олег Кара, Мария Годияк

PREFAȚĂ

Publicația cuprinde informație succintă vizînd situația social-economică și demografică a țării în anul 2011 în comparație cu anii precedenți. Indicatorii principali sînt prezentați în profil teritorial.

Informația se prezintă fără datele întreprinderilor și organizațiilor din partea sfîngă a Nistrului și municipiul Bender, cu excepția cazurilor special menționate, cînd indicatorii sînt prezentați în total pe țară.

Datele pentru anul 2010 pe unii indicatori sînt precizate în comparație cu cele editate anterior, pentru anul 2011 la o serie de indicatori datele sînt preliminare și pot fi precizate în edițiile ulterioare.

Informații statistice mai desfășurate vor fi publicate în Anuarul Statistic al Republicii Moldova și în alte ediții statistice oficiale ale Biroului Național de Statistică.

ПРЕДИСЛОВИЕ

Публикация содержит краткую информацию о социально-экономической и демографической ситуации страны в 2011 году в сравнении с предыдущими годами. Основные показатели представлены в территориальном разрезе.

Информация приведена без данных предприятий и организаций левобережья Днестра и муниципия Бендер, кроме специально оговоренных случаев, когда показатели приведены в целом по стране.

Данные за 2010 год по отдельным показателям уточнены по сравнению с опубликованными ранее, за 2011 год в ряде случаев данные являются предварительными и могут быть уточнены в последующих изданиях.

Более подробные данные будут опубликованы в Статистическом ежегоднике Республики Молдова и других официальных статистических изданиях Национального бюро статистики.

Simboluri folosite

Используемые знаки

–	evenimentul nu a existat / явление отсутствует
...	lipsă date / данных не имеется
0,0	valoare mică / незначительная величина

În unele cazuri pot apărea decalaje neînsemnate între totalurile indicate și sumele componente incluse, fapt ce se explică prin rotunjirea datelor.

В отдельных случаях незначительные расхождения между итогом и суммой слагаемых объясняются округлением данных.

Cuprins Содержание

	Pagina Страница
Prezentare generală / Основные характеристики	5
Populație / Население	8
Forța de muncă / Трудовые ресурсы	14
Veniturile și cheltuielile populației / Доходы и расходы населения	19
Prețuri / Цены	24
Locuințe / Жилье	27
Învățămînt / Образование	28
Știință / Наука	30
Ocrotirea sănătății / Здоровоохранение	31
Cultură / Культура	35
Sport / Спорт	36
Turism / Туризм	37
Infrapecțiuni / Преступность	40
Produsul intern brut / Валовой внутренний продукт	42
Industrie / Промышленность	46
Agricultură / Сельское хозяйство	51
Investiții în active materiale pe termen lung	57
<i>Инвестиции в долгосрочные материальные активы</i>	
Transporturi și comunicații / Транспорт и связь	60
Comerț exterior / Внешняя торговля	64
Comerț și servicii de piață	79
<i>Торговля и рыночные услуги</i>	
Finanțe / Финансы	80
Statistică regională / Региональная статистика	81

Prezentare generală* *Основные характеристики**

Teritoriul, mii km ² <i>Территория, тыс. км²</i>	33,8
Populația stabilă la 01.01.2012, mii persoane <i>Постоянное население на 01.01.2012 г., тыс. человек</i>	3559,5 ¹
Densitatea populației (locuitori la 1 km ²) <i>Плотность населения (человек на 1 км²)</i>	117,3 ¹
Capitala <i>Столица</i>	Chișinău <i>Кишинэу</i>
Populația capitalei la 01.01.2012, mii persoane <i>Население столицы на 01.01.2012 г., тыс. человек</i>	794,8
Moldova este situată în partea de Sud-Est a Europei <i>Молдова расположена в юго-восточной части Европы</i>	
Întindere, km <i>Протяженность, км</i>	
de la Nord la Sud <i>с севера на юг</i>	350
de la Vest la Est <i>с запада на восток</i>	150

* În ansamblu pe țară / В целом по стране

¹ Fără populația din partea stângă a Nistrului și municipiul Bender
Без населения левобережья Днестра и муниципия Бендер

Poziția geografică a Republicii Moldova *Географическое положение Республики Молдова*

	Punctul extrem (localitatea) <i>Крайняя точка (населенный пункт)</i>	Raionul <i>Район</i>	Latitudinea nordică <i>Северная широта</i>	Longitudinea estică ¹ <i>Восточная долгота¹</i>
Nord <i>Север</i>	Naslavcea	Ocnîța	48°29'	27°35'
Sud <i>Юг</i>	Giurgiuleşti	Cahul	45°28'	28°13'
Est <i>Восток</i>	Palanca	Ștefan Vodă	46°25'	30°09'
Vest <i>Запад</i>	Criva	Briceni	48°16'	26°37'

¹ După Greenwich / По Гринвичу

Prezentare generală
Основные характеристики

Principalele râuri
Основные реки

Denumirea râului <i>Наименование реки</i>	Lungimea râului ¹ , km <i>Протяженность реки¹, км</i>	Suprafața bazinului ¹ , km ² <i>Площадь бассейна¹, км²</i>
Nistru	657	19070
Prut	695	7990
Răut	286	7760

¹ Pe teritoriul Republicii Moldova / На территории Республики Молдова

Principalele lacuri naturale
Основные природные озера

Denumirea lacului <i>Наименование озера</i>	Raionul <i>Район</i>	Suprafața lacului, km ² <i>Площадь озера, км²</i>
Beleu	Cahul	6,3
Dracele	Cahul	2,7
Manta	Cahul	4,5
Rotunda	Cahul	2,1
Sălaș	Anenii Noi	3,7

Temperatura aerului, în 2011
Температура воздуха в 2011 году

grade Celsius

градусов Цельсия

Stația meteorologică <i>Метеорологическая станция</i>	Media anuală <i>Среднегодовая</i>	Maxima absolută anuală <i>Абсолютный годово́й максимум</i>	Minima absolută anuală <i>Абсолютный годово́й минимум</i>
Briceni	9,1	33,3	-17,7
Chișinău	10,5	33,6	-16,0
Cahul	10,6	34,8	-15,1

Precipitații atmosferice, în 2011
Атмосферные осадки в 2011 году

Stația meteorologică <i>Метеорологическая станция</i>	Cantitatea anuală de precipitații, mm <i>Годовое количество осадков, мм</i>	Numărul zilelor cu precipitații 0,1 mm și mai mult <i>Число дней с осадками 0,1 мм и более</i>	Umiditatea relativă a aerului, % <i>Относительная влажность воздуха, %</i>
Briceni	439	120	71
Chișinău	428	96	69
Cahul	371	93	68

Prezentare generală
Основные характеристики

Viteza vântului, durata de strălucire a Soarelui, în 2011

Скорость ветра, продолжительность солнечного сияния в 2011 году

Stația meteorologică <i>Метеорологическая станция</i>	Viteza medie anuală a vântului, m/s <i>Средняя годовая скорость ветра, м/с</i>	Durata de strălucire a Soarelui, ore <i>Продолжительность солнечного сияния, часов</i>
Briceni	2,2	2257
Chișinău	2,9	2466
Cahul	3,1	2354

Rezervații științifice

Научные заповедники

Denumirea rezervației <i>Название заповедника</i>	Raionul <i>Район</i>	Suprafața, ha <i>Площадь, га</i>	Anul de înființare <i>Год создания</i>
Codrii	Strășeni	5177	1971
Iagorlic	Dubăsari	1044	1988
Pădurea Domnească	Glodeni	5736	1993
Plaiul Fagului	Ungheni	5552	1992
Prutul de Jos	Cahul	1691	1991

**Organizarea administrativ-teritorială
a Republicii Moldova, la 1 ianuarie 2012**

*Административно-территориальное устройство
Республики Молдова на 1 января 2012 года*

Raioane	32	<i>Районы</i>
Municipii	5	<i>Муниципии</i>
Orașe	60	<i>Города</i>
inclusiv din componența municipiilor	6	<i>в том числе из состава муниципиев</i>
Localități din componența orașelor (municipiilor)	40	<i>Населенные пункты в составе городов (муниципиев)</i>
Sate (comune)	917	<i>Села (коммуны)</i>
Localități din componența comunelor (cu excepția satelor de reședință)	659	<i>Населенные пункты в составе коммун (за исключением сел-резиденций)</i>
Total localități	1681	<i>Всего населенных пунктов</i>
Unități teritoriale autonome	1	<i>Автономные территориальные образования</i>
Unitățile administrativ-teritoriale din stînga Nistrului, cărora li se pot atribui forme și condiții speciale de autonomie	1	<i>Административно-территориальные единицы левобережья Днестра, которым могут быть предоставлены особые формы и условия автономии</i>

Populație Население

Populația stabilă, la 1 ianuarie Постоянное население на 1 января

mii persoane	тысяч человек			
	2009	2010	2011	2012
Total populație / Все население	3567,5	3563,7	3560,4	3559,5
Pe sexe: / По полу:				
Masculin / Мужчины	1715,4	1713,5	1712,1	1711,7
Feminin / Женщины	1852,1	1850,2	1848,3	1847,8
Pe medii: / По типу местности:				
Urban / Городское	1476,1	1476,7	1481,7	1485,7
Rural / Сельское	2091,4	2087,0	2078,7	2073,8

Populația stabilă pe grupe de vîrstă, la 1 ianuarie Постоянное население по возрастным группам на 1 января

procente	процентов			
	2009	2010	2011	2012
Pe grupe de vîrstă, ani:				
По возрастным группам, лет:				
0 – 14	17,1	16,7	16,4	16,2
15 – 64	72,7	73,2	73,6	73,9
65 – ...	10,2	10,1	10,0	9,9

Populația pe sexe și medii (conform datelor recensămînturilor populației)

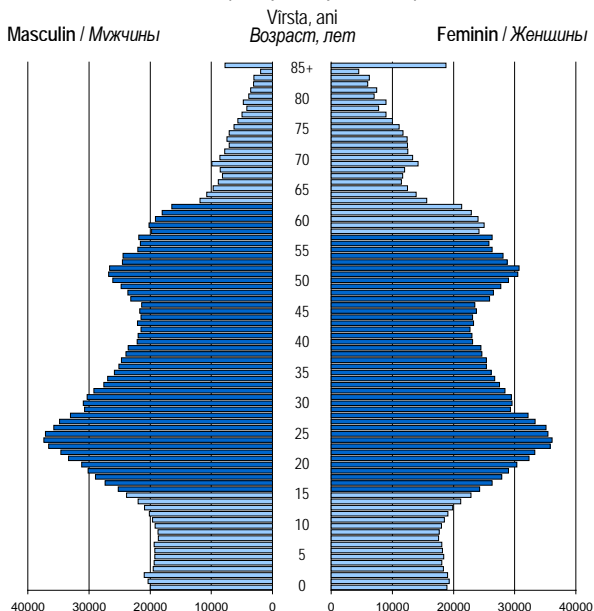
Население по полу и типу местности
(по данным переписей населения)

mii persoane	тысяч человек				
	Total Всего	Masculin Мужчины	Feminin Женщины	Urban Городское	Rural Сельское
15 ianuarie 1959* 15 января 1959 г.*	2884,5	1333,8	1550,7	642,3	2242,2
15 ianuarie 1970* 15 января 1970 г.*	3568,9	1662,3	1906,6	1130,1	2438,8
17 ianuarie 1979* 17 января 1979 г.*	3947,4	1858,4	2089,0	1551,0	2396,4
12 ianuarie 1989* 12 января 1989 г.*	4337,6	2058,2	2279,4	2036,4	2301,2
5 octombrie 2004 ¹ 5 октября 2004 г. ¹	3383,3	1627,7	1755,6	1305,6	2077,7

* În ansamblu pe țară / В целом по стране

¹ Fără populația raioanelor din partea stîngă a Nistrului și municipiul Bender
Без населения районов левобережья Днестра и муниципия Бендер

Populația pe vârste și sexe, la 1 ianuarie 2012
Население по возрасту и полу на 1 января 2012 года



- În vîrstă aptă de muncă / В трудоспособном возрасте
- În vîrstă inaptă de muncă / В нетрудоспособном возрасте

Speranța de viață la naștere, pe sexe

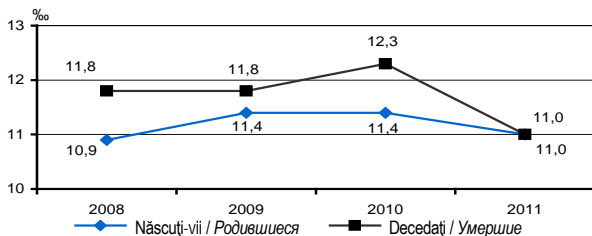
Ожидаемая продолжительность жизни при рождении, по полу

ani	лет		
	2008	2009	2010
Ambele sexe / Оба пола	69,4	69,3	69,1
Masculin / Мужчины	65,6	65,3	65,0
Feminin / Женщины	73,2	73,4	73,4

Mișcarea naturală a populației
Естественное движение населения

persoane	человек			
	2008	2009	2010	2011
Născuți-vii / Родившиеся	39018	40803	40474	39175
Băieți / Мальчики	20098	21089	20781	20172
Fete / Девочки	18920	19714	19693	19003
Decedați / Умершие	41948	42139	43631	39220
Spor natural / Естественный прирост	-2930	-1336	-3157	-45

Ratele mișcării naturale a populației la 1000 locuitori
Кoeffициенты естественного движения населения на 1000 жителей



Ratele mortalității pe principalele cauze de deces
Кoeffициенты смертности по основным причинам смерти
la 100000 locuitori на 100000 жителей

	2008	2009	2010	2011
Total decedați / Всего умерших	1175,0	1181,8	1224,9	1101,7
Tumori maligne / Злокачественные новообразования	155,2	158,7	158,1	158,3
Boli ale aparatului circulator / Болезни системы кровообращения	657,4	663,2	688,1	633,4
Boli ale aparatului respirator / Болезни органов дыхания	68,9	64,7	68,3	53,4
Boli ale aparatului digestiv / Болезни органов пищеварения	112,3	115,5	121,9	100,2
Accidente, intoxicații și traume / Несчастные случаи, отравления и травмы	99,4	97,0	103,6	86,2
Alte cauze / Другие причины	81,8	82,7	84,9	70,2

Mortalitatea infantilă
Детская смертность

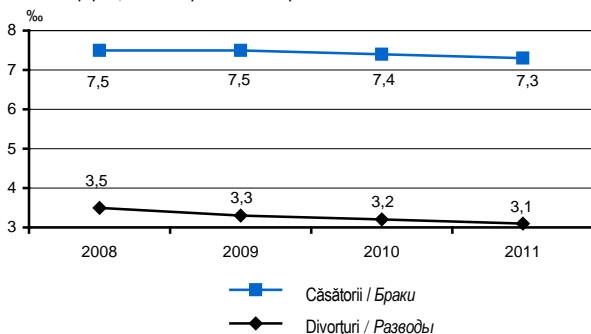
	2008	2009	2010	2011
Decedați în vîrstă sub 1 an, persoane <i>Умершие в возрасте до 1 года, человек</i>	473	493	476	434
Băieți / Мальчики	255	294	288	279
Fete / Девочки	218	199	188	155
Decedați în vîrstă sub 1 an la 1000 nașcuți-vii ¹ <i>Умершие в возрасте до 1 года на 1000 родившихся¹</i>	12,2	12,1	11,8	11,1
Băieți / Мальчики	12,7	13,9	13,9	13,8
Fete / Девочки	11,6	10,1	9,5	8,2

¹ Inclusiv nașcuți cu greutatea de 500-999 g, conform metodologiei modificate de înregistrare a nașterii și nou-născuților / Включая родившихся с массой тела 500-999 г, согласно измененной методологии регистрации новорожденных

Căsătorii și divorțuri
Браки и разводы

	2008	2009	2010	2011
Numărul căsătoriilor <i>Число браков</i>	26666	26781	26483	25900
Numărul divorțurilor <i>Число разводов</i>	12601	11884	11504	11118

Ratele nupțialității și divorțialității la 1000 locuitori
Кoeffициенты брачности и разводимости на 1000 жителей



Emigranții conform țării de destinație*

Эмигранты по странам предполагаемого места жительства*

persoane	человек			
	2008	2009	2010	2011
Plecați din Republica Moldova – total	6988	6663	4714	3920
<i>Выехало из Республики Молдова – всего</i>				
din care, în: / из них в:				
Belarus / Беларусь	122	125	100	74
Bulgaria / Болгарии	14	26	19	9
Canada / Канаду	5	10	5	6
Federația Rusă / Российскую Федерацию	2663	1866	1162	858
Germania / Германию	195	264	220	179
Israel / Израиль	137	278	232	204
Republica Cehă / Чешскую Республику	40	77	57	43
România / Румынию	5	11	15	14
Statele Unite ale Americii	588	899	523	538
Соединенные Штаты Америки				
Ucraina / Украину	3163	2952	2227	1827
Alte țări / Другие страны	56	155	154	168

* În ansamblu pe țară / В целом по стране

Sursa: Ministerul Tehnologiei Informației și Comunicațiilor

Источник: Министерство информационных технологий и связи

Repartizarea imigranților conform cetățeniei

Распределение иммигрантов по гражданству

persoane	человек			
	2008	2009	2010	2011
Au sosit in Republica Moldova – total	2749	2010	2512	2704
<i>Прибыло в Республику Молдова – всего</i>				
din care, cetățenii țărilor:				
iz nich граждане:				
Armenia / Армении	29	33	35	21
Azerbaidjan / Азербайджана	72	41	33	43
Belarus / Беларуси	36	16	24	27
Bulgaria / Болгарии	45	28	43	21
China / Китая	16	8	23	21
Federația Rusă / Российской Федерации	300	230	294	240
Franța / Франции	32	29	32	51
Iordania / Иордании	13	7	3	8
Israel / Израиля	183	278	482	455
Italia / Италии	97	93	82	129
Kazahstan / Казахстана	21	14	17	18
România / Румынии	353	186	309	360
Siria / Сирии	36	34	34	34
Statele Unite ale Americii	56	39	59	75
Соединенных Штатов Америки				
Sudan / Судана	4	3	4	3
Turcia / Турции	514	224	287	266
Ucraina / Украины	579	436	375	384
Alte țări / Других стран	363	311	376	548

Sursa: Ministerul Afacerilor Interne

Источник: Министерство внутренних дел

Repartizarea imigranților conform țării de emigrare
și scopului sosirii, în 2011

Распределение иммигрантов по странам эмиграции
и цели прибытия в 2011 году

persoane	человек				
	Total Всего	Scopul sosirii / Цель прибытия			
		la muncă на работу	la studii на учебу	imigrație de familie семейная иммиграция	alte cauze другие причины
Numărul imigranților Число иммигрантов	2704	865	720	854	265
din care: / из них :					
Azerbaidjan Азербайджан	43	14	10	19	–
Belarus / Беларусь	27	7	3	16	1
Federația Rusă Российская Федерация	240	46	12	173	9
Franța / Франция	51	23	4	7	17
Germania / Германия	41	21	–	6	14
Israel / Израиль	455	8	440	3	4
Italia / Италия	129	85	–	28	16
Polonia / Польша	38	20	3	–	15
România / Румыния	360	185	13	121	41
Siria / Сирия	34	9	11	14	–
Statele Unite ale Americii Соединенные Штаты Америки	75	5	3	16	51
Turcia / Турция	266	122	59	84	1
Ucraina / Украина	384	94	43	237	10
Alte țări Другие страны	561	226	119	130	86

Sursa: Ministerul Afacerilor Interne
Источник: Министерство внутренних дел

Forța de muncă Рабочая сила

Numărul populației economic active

Численность экономически активного населения

mii persoane

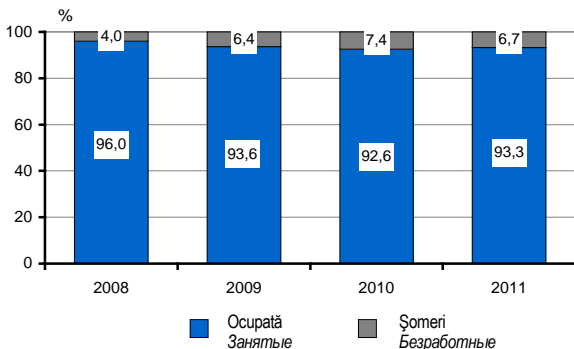
тысяч человек

	2008	2009	2010	2011
Total populație (în medie pe an) <i>Все население (в среднем за год)</i>	3570	3566	3562	3560
Populație economic activă ¹ <i>Экономически активное население¹</i>	1303	1265	1235	1258
din care, femei / в том числе женщины	644	617	605	615
Populație ocupată / Занятое население	1251	1184	1143	1173
din care, femei / в том числе женщины	622	586	570	581
Populație ocupată în activități neagricole <i>Занятое население в несельскохозяйственных видах деятельности</i>	862	851	829	850
din care, femei / в том числе женщины	446	441	431	441
Șomeri BIM / Безработные МБТ	52	81	92	84
din care, femei / в том числе женщины	22	30	35	34

¹ Conform datelor anchetei forței de muncă în gospodării
По данным обследования рабочей силы домашних хозяйств

Structura populației economic active (conform datelor anchetei forței de muncă)

Структура экономически активного населения
(по данным обследования рабочей силы)



Repartizarea populației ocupate pe forme de proprietate¹
Распределение занятого населения по формам собственности¹

procente	процентов			
	2008	2009	2010	2011
Total / Всего	100,0	100,0	100,0	100,0
din care: / в том числе:				
Publică / Публичная	26,4	27,8	28,4	27,6
Privată / Частная	66,8	65,5	64,9	65,8
Alte forme / Другие формы	6,8	6,7	6,7	6,6

¹ Conform datelor anchetei forței de muncă și rapoartelor statistice ale întreprinderilor
По данным обследования рабочей силы и статистических отчетов предприятий

Repartizarea populației ocupate pe principalele tipuri de activități economice

Распределение занятого населения по основным видам экономической деятельности

mii persoane	тысяч человек			
	2008	2009	2010	2011
Total / Всего	1251	1184	1143	1173
din care: / в том числе:				
Agricultură, economia vînatului și silvicultură; pescuit <i>Сельское хозяйство, охота и лесоводство; рыболовство</i>	389	334	315	323
Industrie <i>Промышленность</i>	163	155	146	153
Construcții <i>Строительство</i>	83	73	67	67
Comerț cu ridicata și cu amănuntul, hoteluri și restaurante <i>Оптовая и розничная торговля, гостиницы и рестораны</i>	209	217	213	223
Transporturi și comunicații <i>Транспорт и связь</i>	71	68	64	67
Administrație publică; învățămînt; sănătate și asistență socială <i>Государственное управление; образование; здравоохранение и социальные услуги</i>	248	249	251	250
Alte tipuri de activități <i>Другие виды деятельности</i>	88	88	88	90

Repartizarea salariaților pe principalele tipuri de activități economice, la sfârșitul anului¹

Распределение работающих по найму по основным видам экономической деятельности на конец года¹

mii persoane	тысяч человек			
	2008	2009	2010	2011
Total <i>Всего</i>	633,7	608,2	597,5	675,5
din care: <i>в том числе:</i>				
Agricultură, economia vînatului și silvi- cultură <i>Сельское хозяйство, охота и лесо- водство</i>	70,0	63,9	55,8	55,5
Industrie <i>Промышленность</i>	116,0	105,3	103,0	114,9
Construcții <i>Строительство</i>	21,8	17,3	18,3	23,4
Comerț cu ridicata și cu amănuntul <i>Оптовая и розничная торговля</i>	56,2	53,2	54,2	86,5
Transporturi și comunicații <i>Транспорт и связь</i>	49,1	47,5	46,3	53,5
Tranzacții imobiliare, închirieri și activi- tăți de servicii prestate întreprinderilor <i>Операции с недвижимым имущест- вом, аренда и услуги предприятиям</i>	30,5	31,9	31,9	45,6
Administrație publică <i>Государственное управление</i>	56,6	55,6	55,1	51,9
Învățămînt <i>Образование</i>	124,7	124,8	123,5	122,7
Sănătate și asistență socială <i>Здравоохранение и социальные услуги</i>	62,8	64,1	64,2	65,3
Alte activități de servicii colective, soci- ale și personale <i>Прочие коммунальные, социальные и персональные услуги</i>	46,0	44,6	45,2	56,2

¹ Pentru anii 2008-2010 datele cuprind toate unitățile din sectorul real cu un număr de 20 și mai multe persoane și toate instituțiile din sectorul bugetar, indiferent de numărul de salariați. Începînd cu anul 2011 datele cuprind unitățile economice (sectorul real) cu 4 și mai mulți salariați și toate instituțiile bugetare, indiferent de numărul de salariați / За 2008-2010 годы данные охватывают все предприятия реального сектора экономики с численностью 20 и более человек и все учреждения бюджетного сектора, независимо от численности персонала. Начиная с 2011 года данные охватывают предприятия реального сектора экономики с численностью 4 и более человек и все учреждения бюджетного сектора, независимо от численности персонала

**Șomeri înregistrați, pe grupe de vîrstă și niveluri de studii,
pe parcursul anului**

*Зарегистрировано безработных по возрастным группам
и уровню образования в течение года*

mii persoane	тысяч человек			
	2008	2009	2010	2011
Șomeri înregistrați – total <i>Зарегистрировано безработных – всего</i>	46,2	79,2	81,5	67,3
din care, femei <i>в том числе женщины</i>	24,0	39,9	41,0	33,6
Șomeri înregistrați, pe grupe de vîrstă: <i>Зарегистрировано безработных по возрастным группам:</i>				
sub 25 ani <i>до 25 лет</i>	13,3	17,7	17,1	14,1
din care, femei <i>в том числе женщины</i>	8,1	9,7	8,9	7,4
25 ani și peste <i>25 лет и старше</i>	32,9	61,5	64,4	53,2
din care, femei <i>в том числе женщины</i>	15,9	30,1	32,1	26,2
Șomeri înregistrați, după nivelul de studii: <i>Зарегистрировано безработных по уровню образования:</i>				
Primare / <i>Начальное</i>	0,4	2,4	3,3	2,9
din care, femei <i>в том числе женщины</i>	0,1	1,3	1,6	1,3
Secundare generale <i>Общее среднее</i>	25,5	43,2	45,3	37,6
din care, femei <i>в том числе женщины</i>	13,7	22,3	23,9	20,0
Secundare profesionale <i>Среднее профессиональное</i>	11,3	19,3	19,8	16,2
din care, femei <i>в том числе женщины</i>	4,5	7,6	7,6	5,9
Medii de specialitate <i>Среднее специальное</i>	4,4	7,0	6,2	4,9
din care, femei <i>в том числе женщины</i>	2,8	4,1	3,6	2,9
Superioare / <i>Высшее</i>	4,6	7,3	6,9	5,7
din care, femei <i>в том числе женщины</i>	2,9	4,6	4,3	3,4

Sursa: Agenția Națională pentru Ocuparea Forței de Muncă
Источник: Национальное агентство занятости населения

Șomeri înregistrați, pe sexe și medii, la sfîrșitul anului

Зарегистрировано безработных по полу и типу местности на конец года

	2008	2009	2010	2011
Șomeri înregistrați – total, mii persoane <i>Зарегистрировано безработных – всего, тыс. человек</i>	17,8	38,7	40,7	38,8
Masculin / Мужчины	7,3	17,3	18,7	18,2
Feminin / Женщины	10,5	21,4	22,0	20,6
Urban / Городское	8,0	14,8	13,3	11,6
Rural / Сельское	9,8	23,9	27,4	27,2
Din total șomeri – primesc ajutor de șomaj, mii persoane <i>Из общей численности безработных – получают пособие, тыс. человек</i>	2,1	5,4	4,5	3,3
Rata șomajului (în % față de populația economic activă în vîrstă aptă de muncă) <i>Уровень безработицы (в % к экономически активному населению в трудоспособном возрасте)</i>	1,6	2,9	4,0	3,6

Sursa: Agenția Națională pentru Ocuparea Forței de Muncă
Источник: Национальное агентство занятости населения

Rata șomajului BIM, pe grupe de vîrstă, sexe și medii¹

Уровень безработицы МБТ, по возрастным группам, полу и типу местности¹

procente	процентов			
	2008	2009	2010	2011
Total / Всего	4,0	6,4	7,4	6,7
sub 25 ani / до 25 лет	11,2	15,4	17,8	14,9
25 ani și peste / 25 лет и старше	3,1	5,2	6,1	5,7
Bărbați / Мужчины	4,6	7,8	9,1	7,7
sub 25 ani / до 25 лет	10,2	15,8	20,0	14,2
25 ani și peste / 25 лет и старше	3,8	6,7	7,5	6,8
Femei / Женщины	3,4	4,9	5,7	6,6
sub 25 ani / до 25 лет	12,4	15,0	15,0	15,8
25 ani și peste / 25 лет и старше	2,4	3,8	4,7	4,5
Urban / Городское	5,5	8,0	9,6	8,2
sub 25 ani / до 25 лет	13,5	17,8	21,6	15,6
25 ani și peste / 25 лет и старше	4,5	6,8	8,1	7,3
Rural / Сельское	2,7	5,0	5,4	5,2
sub 25 ani / до 25 лет	9,1	13,5	14,5	14,2
25 ani și peste / 25 лет и старше	1,9	3,9	4,2	4,1

¹ Conform datelor Anchetei forței de muncă în gospodării
По данным обследования рабочей силы домашних хозяйств

Veniturile și cheltuielile populației

Доходы и расходы населения

Ciștiugul salarial mediu lunar pe un salariat
pe tipuri de activități economice ¹
Среднемесячная оплата труда одного работника
по видам экономической деятельности ¹

lei	lei			
	2008	2009	2010	2011
Total / Всего	2529,7	2747,6	2971,7	3193,9
Agricultură, economia vînatului și silvicultură Сельское хозяйство, охота и лесоводство	1484,4	1468,9	1638,6	1938,9
Pescuit / Рыболовство	1367,7	1620,3	1620,1	1640,5
Industrie / Промышленность	3041,7	3135,6	3430,9	3560,8
Construcții / Строительство	3468,9	3057,3	3248,0	3334,8
Comerț cu ridicata și cu amănuntul Оптовая и розничная торговля	2530,7	2614,1	2792,7	2706,8
Hoteluri și restaurante Гостиницы и рестораны	2111,9	2153,6	2315,0	2276,5
Transporturi și comunicații Транспорт и связь	3533,1	3653,5	3913,9	3793,9
Activități financiare Финансовое посредничество	5446,3	5637,7	6368,2	6616,3
Tranzacții imobiliare, închirieri și activități de servicii prestate întreprinderilor Операции с недвижимым имуществом, аренда и услуги предприятия	3215,6	3417,2	3755,5	4052,7
Administrație publică Государственное управление	2802,4	3209,0	3204,8	3418,8
Învățămînt / Образование	1670,5	2135,6	2361,0	2805,0
Sănătate și asistență socială Здравоохранение и социальные услуги	2265,5	2718,2	2886,3	3050,3
Alte activități de servicii colective, sociale și personale Прочие коммунальные, социальные и персональные услуги	2013,9	2289,1	2394,3	2815,2

¹ Pentru anii 2008-2010 datele cuprind toate unitățile din sectorul real cu un număr de 20 și mai multe persoane și toate instituțiile din sectorul bugetar, indiferent de numărul de salariați. Începînd cu anul 2011 datele cuprind unitățile economice (sectorul real) cu 4 și mai mulți salariați și toate instituțiile bugetare, indiferent de numărul de salariați / За 2008-2010 годы данные охватывают все предприятия реального сектора экономики с численностью 20 и более человек и все учреждения бюджетного сектора, независимо от численности персонала. Начиная с 2011 года данные охватывают предприятия реального сектора экономики с численностью 4 и более человек и все учреждения бюджетного сектора, независимо от численности персонала

Veniturile și cheltuielile populației
Доходы и расходы населения

Numărul persoanelor care primesc pensii, la sfârșitul anului

Численность лиц, получающих пенсии, на конец года

mii persoane	тысяч человек			
	2008	2009	2010	2011
Total / Всего	639,4	643,4	646,7	658,4
<i>inclusiv: / в том числе:</i>				
Aflați în evidența organelor de asigurare socială	621,4	624,6	627,1	638,3
<i>Состоящих на учете органов социального страхования</i>				
din care, primesc pensie:				
<i>в том числе получают пенсию:</i>				
pentru limită de vîrstă / по возрасту	455,2	457,9	460,5	473,1
de invaliditate / по инвалидности	131,3	133,3	134,3	135,8
în urma pierderii întreținătorului	26,3	24,9	23,7	20,6
<i>по случаю потери кормильца</i>				
pentru vechime în muncă etc.	8,6	8,5	8,6	8,8
<i>за выслугу лет и др.</i>				
Aflați în evidența altor ministere	18,0	18,8	19,6	20,1
<i>Состоящих на учете других министерств</i>				
din care, primesc pensie:				
<i>в том числе получают пенсию:</i>				
pentru limită de vîrstă / по возрасту	14,4	15,3	16,1	16,8
de invaliditate / по инвалидности	0,8	0,8	0,8	0,8
în urma pierderii întreținătorului	2,7	2,6	2,6	2,5
<i>по случаю потери кормильца</i>				
pentru vechime în muncă etc.	0,1	0,1	0,1	0,0
<i>за выслугу лет и др.</i>				

Veniturile și cheltuielile gospodăriilor casnice

Доходы и расходы домашних хозяйств

	2010			2011		
	Total <i>Всего</i>	Urban <i>Город</i>	Rural <i>Село</i>	Total <i>Всего</i>	Urban <i>Город</i>	Rural <i>Село</i>
Venituri disponibile (medii lunare pe o persoană), lei	1273,7	1574,7	1054,7	1444,7	1792,8	1186,4
<i>Располагаемый доход (в среднем на одного человека в месяц), лей</i>						
Ponderea veniturilor în natură în veniturile disponibile, %	11,8	4,4	19,8	11,4	3,9	19,9
<i>Удельный вес доходов в натуре в располагаемых доходах, %</i>						

Veniturile și cheltuielile populației
Доходы и расходы населения

Continuare

Продолжение

	2010			2011		
	Total Всего	Urban Город	Rural Село	Total Всего	Urban Город	Rural Село
Cheltuieli de consum (medii lunare pe o persoană), lei <i>Потребительские расходы (в среднем на одного человека в месяц), лей</i>	1371,7	1712,4	1123,8	1534,1	1869,4	1285,2
Pondereea cheltuielilor în natură în cheltuielile de consum, % <i>Удельный вес расходов в натуре в потребительских расходах, %</i>	10,9	4,0	18,5	10,7	3,7	18,2

Structura veniturilor disponibile ale populației

Структура располагаемых доходов населения

procente

процентов

	2010			2011		
	Total Всего	Urban Город	Rural Село	Total Всего	Urban Город	Rural Село
Venituri disponibile – total <i>Располагаемые доходы – всего</i>	100,0	100,0	100,0	100,0	100,0	100,0
inclusiv venituri provenite din: <i>в том числе доходы от:</i>						
Activitate salariată <i>Работы по найму</i>	42,6	55,2	28,9	44,7	57,3	30,6
Activitate individuală agricolă <i>Индивидуальной сельскохозяйственной деятельности</i>	9,8	1,3	19,1	10,0	1,4	19,6
Activitate individuală non-agricolă <i>Индивидуальной несельскохозяйственной деятельности</i>	6,8	8,4	5,0	6,8	7,8	5,6
Proprietate <i>Собственности</i>	0,1	0,2	0,1	0,4	0,7	0,1
Prestații sociale <i>Социальных выплат</i>	18,7	16,4	21,2	18,1	15,2	21,3
Alte venituri <i>Другие доходы</i>	22,0	18,6	25,7	20,1	17,7	22,8
din care, transferuri din afara țării <i>в том числе трансферты из-за границы</i>	16,8	11,3	22,8	15,3	11,3	19,7

Structura cheltuielilor de consum ale populației
Структура потребительских расходов населения

procente

процентов

	2010			2011		
	Total Всего	Urban Город	Rural Село	Total Всего	Urban Город	Rural Село
Cheltuieli de consum – total <i>Потребительские расходы – всего</i>	100,0	100,0	100,0	100,0	100,0	100,0
din care, pentru: в том числе на:						
Produce alimentare și băuturi nealcoolice <i>Продукты питания и безалко- гольные напитки</i>	40,8	37,8	44,1	42,5	39,9	45,3
Băuturi alcoolice, tutun <i>Алкогольные напитки, табак</i>	1,8	1,4	2,3	1,8	1,5	2,1
Îmbrăcăminte, încălțăminte <i>Одежду, обувь</i>	10,8	9,9	11,7	10,4	9,3	11,5
Întreținerea locuinței <i>Содержание жилья</i>	17,8	18,3	17,3	18,1	18,8	17,2
Dotarea locuinței <i>Обустройство жилья</i>	3,9	3,5	4,5	3,6	3,4	3,9
Sănătate / <i>Здоровье</i>	6,4	6,0	6,8	5,4	4,9	5,9
Transport / <i>Транспорт</i>	5,0	5,9	3,9	5,2	5,6	4,9
Comunicații / <i>Связь</i>	4,6	5,1	4,1	4,4	4,8	4,0
Agrement / <i>Отдых</i>	1,7	2,3	1,0	1,7	2,5	0,8
Învățământ / <i>Образование</i>	1,3	1,7	0,8	1,1	1,4	0,7
Hoteluri, restaurante, cafenele etc. <i>Гостиницы, рестораны, кафе и др.</i>	2,2	3,6	0,6	1,9	3,1	0,6
Alte bunuri și servicii <i>Другие товары и услуги</i>	3,8	4,5	3,0	4,0	4,8	3,2

Valoarea minimului de existență, pe medii

Размер прожиточного минимума по типу местности

medii lunare pe o persoană, lei в среднем на одного человека в месяц, лей

	2010			2011		
	Total Всего	Urban Город	Rural Село	Total Всего	Urban Город	Rural Село
Total populație <i>Все население</i>	1373,4	1498,1	1285,2	1503,0	1649,9	1398,3
Populație aptă de muncă <i>Трудоспособное население</i>	1453,1	1567,0	1362,8	1582,8	1722,3	1472,8
Bărbați în vîrstă aptă de muncă <i>Мужчины трудоспособного возраста</i>	1536,0	1651,7	1450,0	1661,9	1797,7	1561,3
Femei în vîrstă aptă de muncă <i>Женщины трудоспособного возраста</i>	1366,1	1484,3	1266,0	1499,5	1648,3	1373,8
Pensionari <i>Пенсионеры</i>	1184,3	1277,3	1127,3	1305,6	1414,9	1235,6
Copii <i>Дети</i>	1258,1	1397,9	1182,7	1391,4	1551,3	1304,5
inclusiv în vîrstă: <i>в том числе в возрасте:</i>						
pînă la 1 an <i>до 1 года</i>	498,8	555,5	466,3	590,6	659,5	549,8
1 – 6 ani / <i>лет</i>	1095,9	1220,3	1024,4	1238,3	1384,0	1153,8
7 – 16 ani / <i>лет</i>	1409,3	1576,1	1323,1	1550,1	1740,7	1451,1

Prețuri Цены

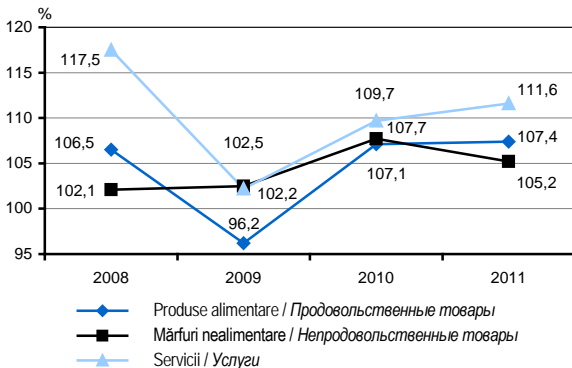
Indicii prețurilor pe sectoare ale economiei (în medie pe an; anul precedent = 100)

Индексы цен по секторам экономики
(в среднем за год; предыдущий год = 100)

	2008	2009	2010	2011
Indicele prețurilor de consum la mărfuri și servicii <i>Индекс потребительских цен на товары и услуги</i>	112,7	100,0	107,4	107,6
Produse alimentare <i>Продовольственные товары</i>	115,6	94,4	105,7	108,4
Mărfuri nealimentare <i>Непродовольственные товары</i>	108,3	99,7	107,3	105,8
Servicii <i>Услуги</i>	116,5	108,2	109,1	108,8
Indicele prețurilor producției industriale <i>Индекс цен промышленной продукции</i>	110,4	97,0	107,9	106,8
Indicele prețurilor la producția vândută de întreprinderile agricole <i>Индекс цен реализации продукции сельскохозяйственными предприятиями</i>	85,8	81,5	142,9	110,0
Indicele prețurilor în construcții <i>Индекс цен в строительстве</i>	116,2	91,7	101,2	105,9
Indicii valorii unitare la mărfurile exportate <i>Индексы стоимости единицы экспортируемого товара</i>	113	87	103	107
Indicii valorii unitare la mărfurile importate <i>Индексы стоимости единицы импортируемого товара</i>	116	89	103	110

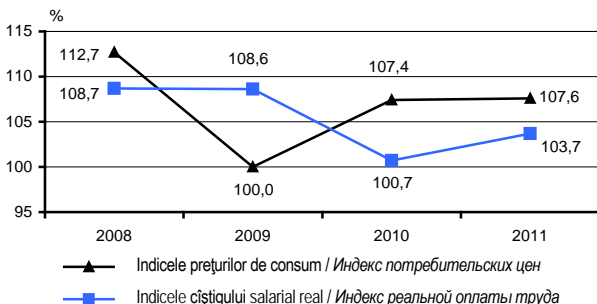
Evoluția indicilor prețurilor de consum (decembrie anul precedent = 100)

Динамика индексов потребительских цен
(декабрь предыдущего года = 100)



Evoluția indicilor prețurilor de consum și câștigului salarial real (anul precedent = 100)

Динамика индексов потребительских цен и реальной оплаты труда
(предыдущий год = 100)



Rata anuală a inflației (decembrie anul precedent = 100)
Годовой уровень инфляции (декабрь предыдущего года = 100)

	2008	2009	2010	2011
Total <i>Всего</i>	7,3	0,4	8,1	7,8
Produse alimentare <i>Продовольственные товары</i>	6,5	-3,8	7,1	7,4
Mărfuri nealimentare <i>Непродовольственные товары</i>	2,1	2,5	7,7	5,2
Servicii <i>Услуги</i>	17,5	2,2	9,7	11,6

Rata lunară a inflației (luna precedentă = 100)
Ежемесячный уровень инфляции (предыдущий месяц = 100)

	2008	2009	2010	2011
Ianuarie / <i>Январь</i>	1,4	-0,1	2,4	1,1
Februarie / <i>Февраль</i>	1,5	-1,1	2,3	1,3
Martie / <i>Март</i>	1,1	-0,8	0,7	0,8
Aprilie / <i>Апрель</i>	1,6	0,3	0,3	1,0
Mai / <i>Май</i>	1,5	0,2	0,1	0,6
Iunie / <i>Июнь</i>	-1,1	-0,3	-0,5	0,1
Iulie / <i>Июль</i>	-0,9	-0,6	-0,6	-0,1
August / <i>Август</i>	0,7	-1,1	-0,9	-0,1
Septembrie / <i>Сентябрь</i>	0,6	0,6	0,8	0,4
Octombrie / <i>Октябрь</i>	0,8	1,5	1,5	1,5
Noiembrie / <i>Ноябрь</i>	0,0	1,0	0,6	0,7
Decembrie / <i>Декабрь</i>	-0,2	0,9	1,3	0,2

Locuințe Жилье

Darea în folosință a caselor de locuit, pe forme de proprietate Ввод в действие жилых домов по формам собственности

mii m² de suprafață totală

тысяч м² общей площади

	2008	2009	2010	2011
Total / Всего	680	502	546,2	477,7
din care: / в том числе:				
Publică / Публичная	110	10	–	–
Privată / Частная	523	468	443	477,7
Alte forme / Другие формы	47	24	103	–

Darea în folosință a caselor de locuit, pe medii Ввод в действие жилых домов по типу местности

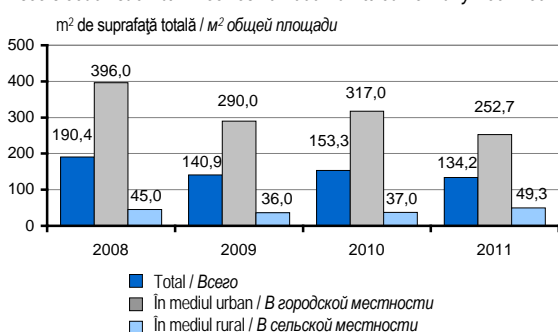
mii m² de suprafață totală

тысяч м² общей площади

	2008	2009	2010	2011
Total / Всего	680	502	546,2	477,7
în mediul urban / в городской местности	585	428	469,4	375,5
în mediul rural / в сельской местности	95	74	76,8	102,2

Locuințe date în folosință la 1000 locuitori, pe medii Ввод в действие жилых домов на 1000 жителей по типу местности

m² de suprafață totală / м² общей площади



Învățămînt Образование

Instituții de învățămînt pe tipuri (la începutul anului de studii) Учебные учреждения по типам (на начало учебного года)

	2008/ 09	2009/ 10	2010/ 11	2011/ 12
Școli, gimnazii și licee <i>Школы, гимназии и лицеи</i>	1526	1512	1489	1460
Instituții de învățămînt secundar profesional <i>Учреждения среднего профессионального образования</i>	75	75	75	70
Colegii <i>Колледжи</i>	47	47	48	48
Instituții de învățămînt superior <i>Высшие учебные заведения</i>	31	33	33	34

Elevi și studenți pe tipuri de instituții (la începutul anului de studii) Учащиеся и студенты по типам учреждений (на начало учебного года)

	2008/ 09	2009/ 10	2010/ 11	2011/ 12
Mii persoane <i>Тысяч человек</i>				
Școli, gimnazii și licee <i>Школы, гимназии и лицеи</i>	436,1	415,5	396,5	381,4
Instituții de învățămînt secundar profesional <i>Учреждения среднего профессионального образования</i>	24,3	22,2	21,4	20,3
Colegii <i>Колледжи</i>	32,7	32,2	32,2	31,4
Instituții de învățămînt superior <i>Высшие учебные заведения</i>	114,9	109,9	107,8	103,9
La 10000 locuitori <i>На 10000 населения</i>				
Școli, gimnazii și licee <i>Школы, гимназии и лицеи</i>	1222	1166	1114	1071
Instituții de învățămînt secundar profesional <i>Учреждения среднего профессионального образования</i>	68	62	60	57
Colegii <i>Колледжи</i>	92	90	90	88
Instituții de învățămînt superior <i>Высшие учебные заведения</i>	322	308	303	292

Învățămînt
Образование

Personal didactic pe tipuri de instituții
(la începutul anului de studii)

Педагогический персонал по типам учреждений (на начало учебного года)
mii persoane тысяч человек

	2008/ 09	2009/ 10	2010/ 11	2011/ 12
Scoli, gimnazii și licee <i>Школы, гимназии и лицеи</i>	37,0	37,0	37,4	36,2
Instituții de învățămînt secundar profesional <i>Учреждения среднего профессионального образования</i>	2,3	2,2	2,3	2,2
Colegii <i>Колледжи</i>	2,4	2,5	2,6	2,5
Instituții de învățămînt superior <i>Высшие учебные заведения</i>	6,4	6,4	6,5	6,1

Absolenți pe tipuri de instituții
Выпускники по типам учреждений

	2008	2009	2010	2011
Mii persoane <i>Тысяч человек</i>				
Scoli, gimnazii și licee <i>Школы, гимназии и лицеи</i>	73,8	70,6	67,4	62,9
Instituții de învățămînt secundar profesional <i>Учреждения среднего профессионального образования</i>	13,0	12,9	13,2	12,0
Colegii <i>Колледжи</i>	6,6	7,1	6,8	7,2
Instituții de învățămînt superior <i>Высшие учебные заведения</i>	29,6	26,6	28,4	27,8
La 10000 locuitori <i>На 10000 населения</i>				
Scoli, gimnazii și licee <i>Школы, гимназии и лицеи</i>	207	197	189	177
Instituții de învățămînt secundar profesional <i>Учреждения среднего профессионального образования</i>	36	36	37	34
Colegii <i>Колледжи</i>	19	20	19	20
Instituții de învățămînt superior <i>Высшие учебные заведения</i>	83	75	80	78

Știință Наука

Numărul și promoția doctoranzilor *Численность и выпуск докторантов*

	2008	2009	2010	2011
Numărul instituțiilor cu activitate de doctorat <i>Число учреждений, осуществляющих подготовку докторантов</i>	43	44	45	46
Numărul doctoranzilor (la sfârșitul anului) <i>Численность докторантов (на конец года)</i>	1574	1601	1550	1556
Absolvenți ai doctoratului <i>Выпуск докторантов</i>	446	335	422	318

Numărul și promoția postdoctoranzilor *Численность и выпуск постдокторантов*

	2008	2009	2010	2011
Numărul instituțiilor cu activitate de postdoctorat <i>Число учреждений, осуществляющих подготовку постдокторантов</i>	19	19	21	21
Numărul postdoctoranzilor (la sfârșitul anului) <i>Численность постдокторантов (на конец года)</i>	48	59	51	40
Absolvenți ai postdoctoratului <i>Выпуск постдокторантов</i>	18	13	25	30

Ocrotirea sănătății Здравоохранение

Indicatorii principali ai ocrotirii sănătății, la sfârșitul anului Основные показатели здравоохранения на конец года

	2008	2009	2010	2011
Medici <i>Врачи</i>	12665	12783	12780	12893 ¹
la 10000 locuitori на 10000 жителей	35,5	35,9	35,9	36,2
Numărul femeilor-medic <i>Численность женщин-врачей</i>	7369	7457	7311	7604
Personal medical mediu <i>Средний медицинский персонал</i>	27378	27449	27519	27407 ¹
la 10000 locuitori на 10000 жителей	76,7	77,0	77,3	76,9
Spitale <i>Больничные учреждения</i>	82	83	84	86
Instituții medicale de tip ambulator sau policlinică care acordă ajutor medical populației <i>Медицинские учреждения, оказывающие амбулаторно-поликлиническую помощь населению</i>	748	755	790	840
Paturi de asistență medicală și profilactică <i>Лечебно-профилактические койки</i>	21798	21938	22021	22031
la 10000 locuitori на 10000 жителей	61,1	61,6	61,8	61,9

¹ Din care, activează în sectorul nestatal, persoane:
Из них работают в негосударственном секторе, человек:

Medici de toate specialitățile <i>Врачи всех специальностей</i>	– 1266 (9,8%)
Personal medical mediu <i>Средний медицинский персонал</i>	– 1185 (4,3%)

Morbiditatea populației, pe principalele clase de boli
Заболеваемость населения по основным классам болезней

	2008	2009	2010	2011
Bolnavi luați în evidență cu diagnosticul stabilit pentru prima dată – total, mii cazuri <i>Взято под наблюдение больных с диагнозом, установленным впервые – всего, тыс. случаев</i>	1154,2	1288,2	1234,1	1259,5
din care: / в том числе:				
Boli infecțioase și parazitare <i>Инфекционные и паразитарные болезни</i>	136,5	107,4	100,2	92,0
Tumori / Новообразования	13,7	13,4	13,2	14,7
Boli ale sistemului nervos și ale organelor de simț <i>Болезни нервной системы и органов чувств</i>	79,7	78,3	77,9	84,6
Boli ale aparatului circulator <i>Болезни системы кровообращения</i>	60,4	59,8	54,9	60,2
Boli ale aparatului respirator <i>Болезни органов дыхания</i>	316,1	477,2	386,2	451,5
Boli ale aparatului digestiv <i>Болезни органов пищеварения</i>	65,9	70,1	84,4	93,2
Boli ale aparatului genito-urinar <i>Болезни мочеполовой системы</i>	69,7	72,6	72,4	78,1
Complicații ale sarcinii, nașterii și lăuziei <i>Осложнения беременности, родов и послеродового периода</i>	46,3	47,8	48,2	49,5
Boli ale pielii și țesutului celular subcutanat <i>Болезни кожи и подкожной клетчатки</i>	77,2	73,7	75,2	71,3
Boli ale sistemului osteoarticular, ale mușchilor și țesutului conjunctiv <i>Болезни костно-суставной системы, мышц и соединительной ткани</i>	52,7	52,3	53,8	54,7
Leziuni traumatiche, otrăviri și alte consecințe ale cauzelor externe <i>Травмы, отравления и другие последствия воздействия внешних причин</i>	162,2	158,4	185,4	123,1

	2008	2009	2010	2011
Numărul de cazuri la 1000 locuitori <i>Число случаев на 1000 жителей</i>	323,5	361,5	346,6	353,8
din care: / в том числе:				
Boli infecțioase și parazitare <i>Инфекционные и паразитарные болезни</i>	38,3	30,1	28,1	25,9
Tumori / Новообразования	3,8	3,8	3,7	4,1
Boli ale sistemului nervos și ale organelor de simț <i>Болезни нервной системы и органов чувств</i>	22,3	21,9	21,9	23,8
Boli ale aparatului circulator <i>Болезни системы кровообращения</i>	16,9	16,8	15,4	16,9
Boli ale aparatului respirator <i>Болезни органов дыхания</i>	88,6	133,9	108,5	126,8
Boli ale aparatului digestiv <i>Болезни органов пищеварения</i>	18,5	19,7	23,7	26,2
Boli ale aparatului genito-urinar <i>Болезни мочеполовой системы</i>	19,5	20,4	20,3	21,9
Complicații ale sarcinii, nașterii și lăuziei <i>Осложнения беременности, родов и послеродового периода</i>	46,4	48,3	49,1	50,4
Boli ale pielii și țesutului celular subcutanat <i>Болезни кожи и подкожной клетчатки</i>	21,6	20,7	21,1	20,0
Boli ale sistemului osteoarticular, ale mușchilor și țesutului conjunctiv <i>Болезни костно-суставной системы, мышц и соединительной ткани</i>	14,8	14,7	15,1	15,4
Leziuni traumatiche, otrăviri și alte consecințe ale cauzelor externe <i>Травмы, отравления и другие последствия воздействия внешних причин</i>	45,4	44,4	52,1	34,6

Morbiditatea populației prin unele boli
Заболееваемость населения по отдельным болезням

	2008	2009	2010	2011
Bolnavi luați în evidență cu diagnosticul stabilit pentru prima dată, mii cazuri: <i>Взято под наблюдение больных с диагнозом, установленным впервые, тыс. случаев:</i>				
Tumori maligne <i>Злокачественные новообразования</i>	7,6	7,9	7,8	8,1
Tuberculoză activă <i>Активный туберкулез</i>	3,3	3,2	3,1	3,2
Alcoolism și psihoză alcoolică <i>Алкоголизм и алкогольный психоз</i>	3,9	4,6	4,3	3,4
Narcomanie și toxicomanie <i>Наркомания и токсикомания</i>	1,1	1,3	1,3	1,1
Sifilis <i>Сифилис</i>	2,6	2,5	2,5	2,3
Gonoree <i>Гонорея</i>	1,7	1,5	1,3	1,2
Infecția HIV (SIDA), cazuri <i>ВИЧ инфекция (СПИД), случаев</i>	81	74	152	253
Purtători HIV, cazuri <i>Носители ВИЧ, случаев</i>	452	445	457	494
Numărul de cazuri la 100000 locuitori: <i>Число случаев на 100000 жителей:</i>				
Tumori maligne <i>Злокачественные новообразования</i>	213,4	222,5	219,1	226,9
Tuberculoză activă <i>Активный туберкулез</i>	92,7	90,6	87,3	89,2
Alcoolism și psihoză alcoolică <i>Алкоголизм и алкогольный психоз</i>	109	129	120,7	96,5
Narcomanie și toxicomanie <i>Наркомания и токсикомания</i>	30,8	36,5	36,5	29,8
Sifilis <i>Сифилис</i>	71,6	69,6	70,4	64,6
Gonoree <i>Гонорея</i>	46,7	42,8	36,0	33,7
Infecția HIV (SIDA) <i>ВИЧ инфекция (СПИД)</i>	2,3	2,1	4,0	7,1
Purtători HIV <i>Носители ВИЧ</i>	12,7	12,5	12,8	13,9

Cultură Культура

Activitatea instituțiilor culturale, la sfârșitul anului Деятельность учреждений культуры на конец года

	2008	2009	2010	2011
Muzee (inclusiv filiale) <i>Музеи (включая филиалы)</i>	89	89	106	108
Numărul de vizite, mii <i>Число посетителей, тыс.</i>	756,6	782,2	994,8	957,2
Teatre / <i>Театры</i>	14	14	14	14
Numărul de spectatori, mii <i>Численность зрителей, тыс.</i>	409	336	349	379
Biblioteci publice <i>Публичные библиотеки</i>	1381	1385	1380	1383
Numărul cărților și revistelor în biblioteci publice, mil. ex. <i>Число книг и журналов в публичных библиотеках, млн. экз.</i>	17,1	17,1	17,0	16,9
Case și cămine de cultură (centre comunitare) <i>Дома культуры и клубные учреждения (коммунитарные центры)</i>	1227	1229	1228	1230
Filarmonică / <i>Филармония</i>	1	1	1	1
Numărul de spectatori, mii <i>Численность зрителей, тыс.</i>	19	22	37	30

Editarea cărților și broșurilor, revistelor și ziarelor Выпуск книг и брошюр, журналов и газет

	2008	2009	2010	2011
Cărți și broșuri / <i>Книги и брошюры</i>	2711	2246	2366	2470
Tiraj, mil. ex. / <i>Тираж, млн. экз.</i>	4,7	2,0	2,9	3,5
Reviste și alte publicații periodice <i>Журналы и другие периодические издания</i>	276	255	245	227
Tiraj anual, mil. ex. / <i>Годовой тираж, млн. экз.</i>	4,3	3,3	2,9	4,2
Ziare (publicații) / <i>Газеты (изданий)</i>	242	237	207	184
Tiraj unic, mil. ex. / <i>Разовый тираж, млн. экз.</i>	1,6	1,6	1,6	1,1
Tiraj anual, mil. ex. / <i>Годовой тираж, млн. экз.</i>	58	54	50	42

Sport Спорт

Construcții sportive și centre de cultură fizică și de întremare a sănătății

Спортивные сооружения и физкультурно-оздоровительные центры

	2008	2009	2010	2011
Construcții sportive – total <i>Спортивные сооружения – всего</i>	4918	4906	4891	4885
din care: в том числе:				
Stadioane cu tribune pentru 500 locuri și peste <i>Стадионы с трибунами на 500 мест и более</i>	55	53	52	51
Construcții sportive de plan (terenuri și cimpuri) <i>Плоскостные спортивные сооружения (площадки и поля)</i>	3067	3047	3019	3017
Săli sportive <i>Спортивные залы</i>	1281	1269	1274	1273
Bazine de înot <i>Плавательные бассейны</i>	25	25	25	25
Încăperi construite suplimentar, adaptate pentru practicarea culturii fizice și sportului <i>Встроенные, приспособленные помещения для занятий физи- ческой культурой и спортом</i>	490	512	521	519
Centre de cultură fizică și de întremare a sănătății <i>Физкультурно-оздоровительные центры</i>	6	6	6	6

Sursa: Ministerul Tineretului și Sportului

Источник: Министерство молодежи и спорта

Turism Туризм

Principalii indicatori privind structurile de cazare turistică colectivă

Основные показатели коллективных структур размещения туристов

	2008	2009	2010	2011
Numărul structurilor de cazare¹ – total <i>Число структур размещения¹ – всего</i>	229	249	250	247
Hoteluri și structuri similare <i>Гостиницы и аналогичные структуры</i>	79	93	95	106
Structuri de îngrijire <i>Оздоровительные структуры</i>	6	6	6	7
Structuri de odihnă și alte structuri <i>Структуры отдыха и другие структуры</i>	144	150	149	134
Numărul de camere¹ – total <i>Количество комнат¹ – всего</i>	8149	8349	8417	8172
Hoteluri și structuri similare <i>Гостиницы и аналогичные структуры</i>	2350	2517	2695	2864
Structuri de îngrijire <i>Оздоровительные структуры</i>	1046	1054	1006	1054
Structuri de odihnă și alte structuri <i>Структуры отдыха и другие структуры</i>	4753	4778	4716	4254
Numărul de locuri¹ – total <i>Количество мест (коек)¹ – всего</i>	28265	28448	28370	27511
Hoteluri și structuri similare <i>Гостиницы и аналогичные структуры</i>	4415	4727	5112	5454
Structuri de îngrijire <i>Оздоровительные структуры</i>	1938	1954	1842	2082
Structuri de odihnă și alte structuri <i>Структуры отдыха и другие структуры</i>	21912	21767	21416	19975
Numărul de turiști cazați – total, mii <i>Количество размещенных туристов – всего, тыс.</i>	280,6	227,9	229,9	248,3
din care, cetățeni străini <i>в том числе иностранных граждан</i>	73,3	59,6	63,6	75,0
Numărul de înnoptări ale turiștilor – total, mii <i>Количество ночевков туристов – всего, тыс.</i>	1726,9	1400,1	1412,2	1424,4
din care, ale cetățenilor străini <i>в том числе иностранных граждан</i>	201,6	147,8	162,8	173,9
Indicele de utilizare netă a capacității de cazare turistică în funcțiune <i>Индекс использования действующей емкости размещения туристов (нетто)</i>	46,7	36,8	32,7	32,2

¹ La sfârșitul anului / На конец года

**Numărul turiștilor străini cazați în structurile
de cazare turistică colective, pe principalele țări de origine**

*Численность иностранных туристов, размещенных в коллективных
структурах размещения туристов, по основным странам происхождения*

	2008	2009	2010	2011
Total / Всего	73288	59563	63593	75000
din care, din: в том числе из:				
Austria / Австрии	1059	927	820	1003
Belarus / Беларуси	1455	1379	932	923
Bulgaria / Болгарии	1431	1458	1384	1163
Federația Rusă / Российской Федерации	8428	7314	6484	7840
Elveția / Швеции	392	1255	489	371
Franța / Франции	1878	1805	1479	2130
Germania / Германии	4018	2959	3468	3863
Grecia / Греции	864	923	598	648
Israel / Израиля	1217	878	1299	1321
Italia / Италии	4766	3777	3942	4447
Lituania / Литвы	710	440	400	506
Olanda / Нидерландов	973	979	1283	1036
Polonia / Польши	2145	1639	1390	1872
Regatul Unit / Соединенного Королевства	1851	1842	1593	1898
Republica Cehă / Чешской Республики	923	684	438	1145
România / Румынии	15858	8796	15403	16097
Spania / Испании	535	573	471	679
Statele Unite ale Americii Соединенных Штатов Америки	3040	3328	3132	4419
Suedia / Швеции	800	781	889	1432
Turcia / Турции	4238	3091	2538	2781
Ucraina / Украины	7944	7115	6083	7194
Ungaria / Венгрии	715	450	480	755
Alte țări / Других стран	8048	7170	8598	11477

Numărul de plecări ale cetățenilor moldoveni în străinătate, pe țări de destinație¹

*Количество выездов молдавских граждан за границу,
по странам назначения¹*

	2008	2009	2010	2011
Total / Всего	85085	93294	117204	136095
din care, în: в том числе в:				
Austria / Австрию	542	641	931	909
Bulgaria / Болгарию	16228	26167	31303	43374
Federația Rusă / Российскую Федерацию	750	196	1294	341
Croația / Хорватию	111	127	132	90
Egipt / Египет	2216	2775	6468	4647
Emiratele Arabe Unite Объединенные Арабские Эмираты	380	334	535	875
Franța / Францию	771	548	626	686
Germania / Германию	91	193	201	264
Grecia / Грецию	916	811	2023	4066
Israel / Израиль	132	120	261	202
Italia / Италию	169	304	494	580
Olanda / Нидерланды	130	100	37	30
Polonia / Польшу	176	172	322	343
Republica Cehă / Чешскую Республику	868	1181	769	1082
România / Румынию	9864	9301	7938	12830
Spania / Испанию	166	130	93	468
Tunisia / Тунис	475	90	103	94
Turcia / Турцию	33560	36260	50305	50814
Ucraina / Украину	15911	12192	11201	11678
Ungaria / Венерию	323	292	600	721
Alte țări / Другие страны	1306	1360	1568	2001

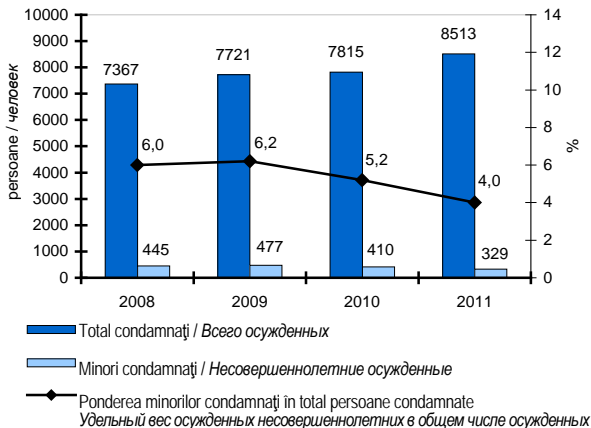
¹ Persoane care au beneficiat de serviciile prestate de titularii de licențe de turism
Лица, воспользовавшиеся услугами, оказанными хозяйствующими субъектами, осуществляющими туристическую деятельность на основании лицензий по туризму

Infracțiuni Преступность

Numărul infracțiunilor înregistrate Число зарегистрированных преступлений

	2008	2009	2010	2011
Infrațiuni înregistrate – total <i>Зарегистрировано преступлений – всего</i>	24788	25655	33402	35124
din care: <i>в том числе:</i>				
Furturi <i>Кражи</i>	9642	9136	13646	15060
Jafuri și tâlhării <i>Грабежи и разбои</i>	1161	1208	1389	1303
Omor <i>Убийство</i>	233	240	265	216
Vătămări intenționate grave <i>Умышленные телесные повреждения</i>	385	369	416	360
Viol <i>Изнасилование</i>	306	264	368	291
Infrațiuni legate de droguri <i>Преступления, связанные с наркотиками</i>	2126	1879	1794	1658
Huliganism <i>Хулиганство</i>	771	767	955	1152
Persoane care au comis crime – total <i>Лица, совершившие преступления – всего</i>	12904	14070	16575	19053
din care în vîrstă, ani: <i>в том числе в возрасте, лет:</i>				
14 – 17	1554	1353	1586	1714
18 – 29	5912	7007	8293	9413
30 și peste / <i>и старше</i>	5438	5710	6696	7926
Din numărul total de persoane care au comis crime: <i>Из общего числа лиц, совершивших преступления:</i>				
Femei <i>Женщины</i>	1800	1664	1749	1854
Minori <i>Несовершеннолетние</i>	1554	1353	1586	1714
Persoane fără ocupație <i>Незаявлять лица</i>	10770	11967	14295	15340
Numărul infracțiunilor înregistrate la 10000 locuitori <i>Число зарегистрированных преступлений на 10000 жителей</i>	67,0	69,0	93,6	98,7

Numărul persoanelor condamnate
Численность осужденных



Accidente rutiere

Дорожно-транспортные происшествия

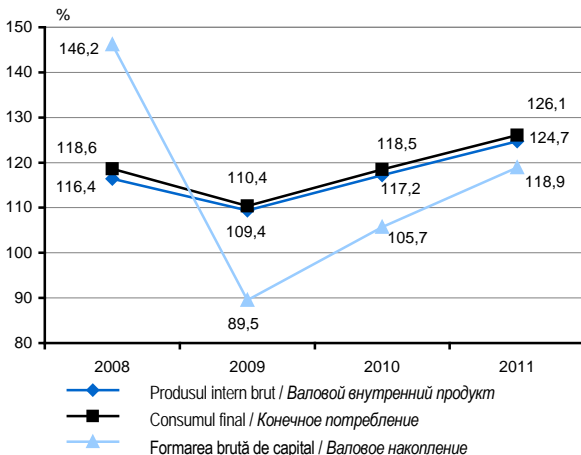
	2008	2009	2010	2011
Accidente rutiere	2869	2729	2930	2825
Дорожно-транспортные происшествия				
Numărul persoanelor care au suferit în urma accidentelor rutiere – total	3994	3764	4199	3976
Численность человек, пострадавших в результате дорожно-транспортных происшествий – всего				
din care, copii	728	600	626	658
в том числе детей				
Traumați – total	3494	3288	3747	3543
Травмировано – всего				
din care, copii	682	561	588	622
в том числе детей				
Decedați – total	500	476	452	433
Погибло – всего				
din care, copii	46	39	38	36
в том числе детей				

Produsul intern brut Валовой внутренний продукт

Produsul intern brut Валовой внутренний продукт

	2008	2009	2010	2011
Produsul intern brut (în prețuri curente), mil. lei Валовой внутренний продукт (в текущих ценах), млн. лей	62922	60430	71885	82174
pe locuitor, lei на душу населения, лей	17625	16948	20181	23083
Produsul intern brut (în prețuri comparabile), în % față de anul precedent Валовой внутренний продукт (в сопоставимых ценах), в % к предыдущему году	107,8	94,0	107,1	106,4
pe locuitor на душу населения	108,0	94,1	107,2	106,5

Indicii produsului intern brut Индексы валового внутреннего продукта 2005 = 100



Produsul intern brut
Валовой внутренний продукт

Structura produsului intern brut pe categorii de resurse

*Структура валового внутреннего продукта
по производственному методу*

procente	процентов			
	2008	2009	2010	2011
Produsul intern brut <i>Валовой внутренний продукт</i>	100,0	100,0	100,0	100,0
din care: / в том числе:				
bunuri / товары	22,7	21,8	25,3	26,0
servicii / услуги	61,7	63,9	60,2	59,1
serviciile intermediarilor financiari indirect măsurate <i>услуги финансового посредничества, измеряемые косвенным образом</i>	-2,1	-1,6	-2,1	-2,1
impozite nete pe produse <i>чистые налоги на продукты</i>	17,7	15,9	16,6	17,0

Structura produsului intern brut pe forme de proprietate

Структура валового внутреннего продукта по формам собственности

procente	процентов		
	2008	2009	2010
Produsul intern brut <i>Валовой внутренний продукт</i>	100,0	100,0	100,0
din care: / в том числе:			
Publică <i>Публичная</i>	23,7	23,2	21,9
Privată <i>Частная</i>	54,5	56,0	52,5
Mixtă (publică și privată), fără participare străină <i>Смешанная (публичная и частная), без иностранного участия</i>	2,7	2,6	4,4
A întreprinderilor mixte și străină <i>Совместных предприятий и иностранная</i>	19,1	18,2	21,2

**Contribuția principalelor activități economice la formarea
produsului intern brut**

*Вклад основных видов экономической деятельности в создании
валового внутреннего продукта*

procente	процентов			
	2008	2009	2010	2011
Produsul intern brut <i>Валовой внутренний продукт</i>	100,0	100,0	100,0	100,0
Valoarea adăugată brută <i>Валовая добавленная стоимость</i>	82,3	84,1	83,4	83,0
din care: / в том числе:				
Agricultură, economia vînatului, silvicultură și pescuit <i>Сельское хозяйство, охота, лесовод- ство и рыболовство</i>	8,8	8,5	12,0	12,3
Industrie / <i>Промышленность</i>	13,9	13,3	13,3	13,7
Construcții / <i>Строительство</i>	4,9	3,5	3,4	3,4
Comerț cu ridicata și cu amănuntul <i>Оптовая и розничная торговля</i>	13,0	13,2	12,8	13,3
Transporturi și comunicații <i>Транспорт и связь</i>	12,1	11,9	11,3	10,7
Alte tipuri de activități <i>Прочие виды деятельности</i>	31,7	35,3	32,7	31,7
Serviciile intermediarilor financiari indirect măsurate <i>Услуги финансового посредничества, измеряемые косвенным образом</i>	-2,1	-1,6	-2,1	-2,1
Impozite nete pe produse <i>Чистые налоги на продукты</i>	17,7	15,9	16,6	17,0

Structura produsului intern brut pe categorii de utilizări

*Структура валового внутреннего продукта
по элементам конечного использования*

procente	процентов			
	2008	2009	2010	2011
Produsul intern brut <i>Валовой внутренний продукт</i>	100,0	100,0	100,0	100,0
din care: / в том числе:				
Consumul final <i>Конечное потребление</i>	113,6	113,5	115,8	116,7
din care: / в том числе:				
al gospodăriilor <i>домашних хозяйств</i>	91,9	88,3	91,9	94,6
al administrației publice <i>государственного управления</i>	20,4	23,8	22,2	20,4
al instituțiilor fără scop lucrativ în serviciul gospodăriilor populației <i>некоммерческих организаций, обслуживающих домашние хозяйства</i>	1,3	1,4	1,7	1,7
Formarea brută de capital <i>Валовое накопление</i>	39,2	23,1	23,5	24,5
din care: / в том числе:				
formarea brută de capital fix <i>валовое накопление основного капитала</i>	34,0	22,6	22,6	23,2
variația stocurilor <i>изменение запасов</i>	5,2	0,5	0,9	1,3
Exportul net <i>Чистый экспорт</i>	-52,8	-36,6	-39,3	-41,2

Industrie

Промышленность

Indicii volumului producției industriale, pe tipuri de activități
(anul precedent = 100)

Индексы объема промышленной продукции по видам деятельности
(предыдущий год = 100)

	2008	2009	2010	2011 ¹
Industrie – total <i>Промышленность – всего</i>	101,5	78,9	109,3	107,4
Industrie extractivă <i>Горнодобывающая промышленность</i>	104,8	70,6	107,1	117,1
Industrie prelucrătoare <i>Обрабатывающая промышленность</i>	101,1	77,2	111,0	108,9
Industria alimentară și a băuturilor <i>Производство пищевых продуктов и напитков</i>	109,0	82,4	112,1	101,3
Fabricarea produselor de tutun <i>Производство табачных изделий</i>	86,2	116,2	127,5	106,2
Fabricarea produselor textile <i>Производство текстильных изделий</i>	92,2	75,1	98,8	107,9
Fabricarea articolelor de îmbrăcăminte; prepararea și vopsirea blănurilor <i>Производство одежды; выделка и крашение меха</i>	88,4	85,2	109,4	111,6
Producția de piei, de articole din piele și fabricarea încălțămintei <i>Производство кожи, изделий из кожи и производство обуви</i>	103,3	58,1	117,0	116,9
Prelucrarea lemnului și fabricarea articolelor din lemn <i>Производство древесины и деревянных изделий</i>	123,8	66,7	97,4	98,0
Fabricarea hârtiei și cartonului <i>Производство бумаги и картона</i>	72,0	73,6	112,4	115,2
Edituri, poligrafie și reproducerea materialelor informative <i>Издательское дело, типографское дело и воспроизведение информационных материалов</i>	94,0	73,8	99,7	127,9
Industria chimică <i>Химическая промышленность</i>	109,1	92,2	116,0	91,9
Producția de articole din cauciuc și din material plastic <i>Производство резиновых и пластмассовых изделий</i>	101,0	72,8	101,0	102,5

Industrie
Промышленность

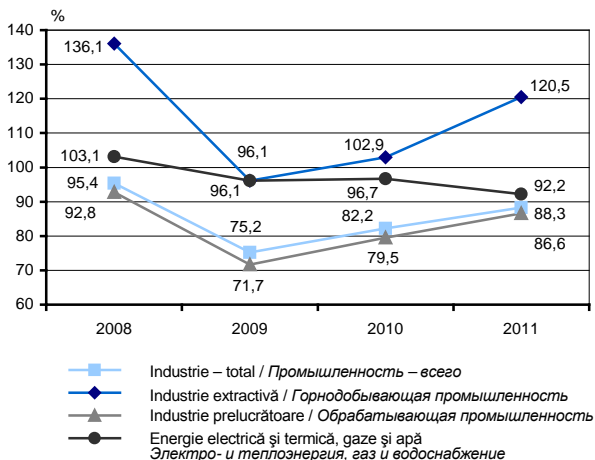
Continuare

Продолжение

	2008	2009	2010	2011 ¹
Producția altor produse din minerale nemetalifere <i>Производство прочих неметаллических минеральных продуктов</i>	95,2	61,3	108,6	105,9
Industria metalurgică <i>Металлургическая промышленность</i>	129,3	76,1	111,9	93,3
Fabricarea produselor finite din metal, exclusiv producția de mașini și utilaje <i>Производство готовых металлических изделий, кроме производства машин и оборудования</i>	93,0	69,5	98,7	114,2
Fabricarea de mașini și echipamente <i>Производство машин и оборудования</i>	97,1	61,9	124,1	124,6
Producția de mașini și aparate electrice <i>Производство электрических машин и оборудования</i>	170,2	108,1	97,0	141,7
Producția de echipamente și aparate de radio, televiziune și comunicații <i>Производство оборудования и аппаратуры для радио, телевидения и связи</i>	91,3	101,2	96,9	49,9
Producția de aparatură și instrumente medicale, de precizie, optice <i>Производство медицинских приборов, прецизионных, оптических инструментов</i>	97,8	49,3	130,5	142,5
Producția de mobilier <i>Производство мебели</i>	101,1	75,4	105,3	109,0
Energie electrică și termică, gaze și apă <i>Электро- и теплоэнергия, газ и водоснабжение</i>	98,6	93,2	100,6	95,4
Producția și distribuția de energie electrică, gaze, aburi și apă caldă <i>Производство и распределение электроэнергии, газа, пара и горячей воды</i>	98,7	95,0	101,3	95,4
Captarea, epurarea și distribuția apei <i>Сбор, очистка и распределение воды</i>	97,9	81,0	95,5	...

¹ Datele sînt prezentate pe întreprinderile cu activitate principală de industrie cuprinse în cercetare statistică lunară / Данные приведены по предприятиям с основным промышленным видом деятельности, охваченным ежемесячным статистическим обследованием

Indicii volumului producției industriale, pe tipuri de activități
Индексы объема промышленной продукции по видам деятельности
2005 = 100



Producția principalelor produse industriale

Производство основных видов промышленной продукции

	2008	2009	2010	2011 ¹
Industrie extractivă <i>Горнодобывающая промышленность</i>				
Alte pietre pentru cioplit sau pentru construcții, mii tone <i>Прочие камни, предназначенные для дальнейшей обработки или для строительства, тыс. тонн</i>	253,5	243,0	203,6	172,6
Nisip, mii tone <i>Песок, тыс. тонн</i>	1511,3	1071,1	1188,4	746,2

Industrie
Промышленность

Continuare

Продолжение

	2008	2009	2010	2011 ¹
Industrie prelucrătoare				
<i>Обработкавающая промышленность</i>				
Carne, mii tone <i>Мясо, тыс. тонн</i>	12,1	15,3	20,2	18,5
Mezeluri, mii tone <i>Колбасные изделия, тыс. тонн</i>	18,9	14,1	12,4	12,0
Conserve din fructe și legume, mii tone <i>Консервы плодоевощные, тыс. тонн</i>	98,2	58,2	66,2	60,7
Unt, mii tone <i>Масло животное, тыс. тонн</i>	4,3	3,8	4,2	3,9
Cașcaval și brânză grase, mii tone <i>Сыр и брынза жирные, тыс. тонн</i>	2,5	1,3	1,8	2,1
Făină, mii tone <i>Мука, тыс. тонн</i>	122,6	115,6	106,9	47,6
Pâine și produse de panificație, mii tone <i>Хлеб и хлебобулочные изделия, тыс. тонн</i>	137,5	130,6	128,3	93,9
Produse făinoase de cofetărie, mii tone <i>Кондитерские изделия мучные, тыс. тонн</i>	22,0	22,9	26,3	24,7
Zahăr-tos, mii tone <i>Сахар-песок, тыс. тонн</i>	134,0	38,4	91,4	87,6
Produse zaharoase de cofetărie, mii tone <i>Кондитерские изделия сахаристые, тыс. тонн</i>	13,8	12,6	12,8	13,0
Paste făinoase, mii tone <i>Макаронные изделия, тыс. тонн</i>	5,7	6,1	6,2	4,3
Divin, mil. litri 100% alcool <i>Дивин, млн. литров 100% спирта</i>	2,8	1,8	1,8	2,4
Vin spumant, mii dal <i>Игристые вина, тыс. дал</i>	572,0	500,0	556,0	687,9
Vinuri naturale din struguri, mil. dal <i>Вино виноградное, млн. дал</i>	15,4	12,5	13,0	11,0
Ape minerale și gazoase, mil. dal <i>Минеральные и газированные воды, млн. дал</i>	12,3	11,1	11,6	10,2
Băuturi nealcoolice, mil. dal <i>Безалкогольные напитки, млн. дал</i>	7,7	6,0	11,9	7,0

Industrie
Промышленность

Continuare

Продолжение

	2008	2009	2010	2011 ¹
Tutun fermentat, mii tone <i>Табак ферментированный, тыс. тонн</i>	6,3	4,9	7,3	7,4
Țesături, mii m ² <i>Ткани, тыс. м²</i>	174,2	110,7	54,9	...
Articole de ciorăpărie, mil. perechi <i>Чулочно-носочные изделия, млн. пар</i>	1,6	1,5	1,3	1,3
Articole tricotate, mil. buc. <i>Трикотажные изделия, млн. шт.</i>	19,3	17,6	20,2	16,5
Încălțăminte, mil. perechi <i>Обувь, млн. пар</i>	3,8	2,2	2,7	2,5
Cherestea, mii m ³ <i>Пиломатериалы, тыс. м³</i>	45,3	32,9	24,5	4,3
Panouri pentru parchete, mii m ² <i>Паркет деревянный щитовой, тыс. м²</i>	60,5	37,0	26,3	17,9
Dioxid de carbon, mii tone <i>Диоксид углерода, тыс. тонн</i>	2,3	1,7	1,3	1,4
Borcane de sterilizare, mii tone <i>Банки для консервирования, тыс. тонн</i>	17,9	20,7	22,1	10,7
Sticle și flacoane din sticlă, mil. buc. <i>Бутылки и флаконы из стекла, млн. шт.</i>	284,7	201,3	246,2	326,4
Cărămizi din ceramică pentru construcții, mii m ³ <i>Кирпичи керамические для строительства, тыс. м³</i>	108,0	79,7	76,9	70,5
Elemente prefabricate pentru construcții din ciment, beton sau piatră artificială, mii tone <i>Элементы конструкций сборные для строительства из цемента, бетона или камня искусственного, тыс. тонн</i>	223,1	176,5	206,0	147,0
Energie electrică și termică, gaze și apă <i>Электро- и теплоэнергия, газ и водоснабжение</i>				
Energie electrică, mild. kWh <i>Электроэнергия, млрд. кВт ч</i>	1,1	1,0	1,1	1,0
Energie termică, mil. Gcal <i>Теплоэнергия, млн. Гкал</i>	3,1	2,6	2,3	2,2

¹ Vezi remarca la pagina 47 / Смотри сноску на странице 47

Agricultură *Сельское хозяйство*

Fondul funciar, la 1 ianuarie *
*Земельный фонд на 1 января **

mii hectare

тысяч гектаров

	2009	2010	2011	2012
Total / Всего	3384,6	3384,6	3384,6	3384,6
Terenuri cu destinație agricolă <i>Земли сельскохозяйственного назначения</i>	1984,6	2007,6	2008,7	2008,9
Terenuri ale localităților <i>Земли населенных пунктов</i>	311,4	311,6	312,1	312,2
Fondul de rezervă ¹ / <i>Резервный фонд¹</i>	497,0	469,9	466,7	466,5
Terenuri destinate industriei, transporturilor, comunicațiilor și cu alte destinații speciale <i>Земли промышленности, транспорта, связи и иного специального назначения</i>	58,5	58,7	58,9	58,9
Terenuri ale fondului silvic și destinate ocrotirii naturii <i>Земли лесного фонда и природоохранного назначения</i>	447,1	450,0	450,9	450,6
Terenuri ale fondului apelor <i>Земли водного фонда</i>	86,0	86,8	87,3	87,6

* În ansamblu pe țară / *В целом по стране*

¹ Terenuri destinate dezvoltării sociale a localităților și de folosință generală (pășuni obștești etc.)
Земли, предназначенные для социального развития населенных пунктов и для общего пользования (общественные пастбища и др.)

Producția agricolă (în gospodăriile de toate categoriile)

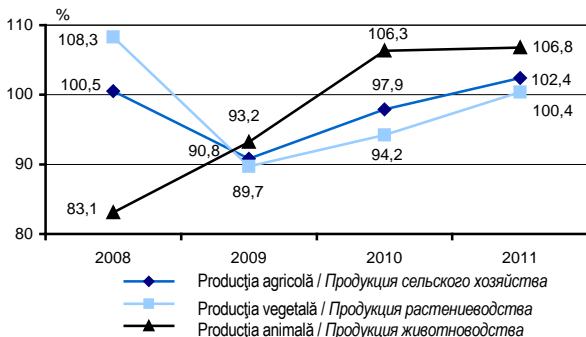
Производство сельского хозяйства (в хозяйствах всех категорий)

	2008	2009	2010	2011
Milioane lei; prețuri curente <i>Миллионов лей; текущие цены</i>				
Producția agricolă	16503	13300	19873	22120
<i>Производство сельского хозяйства</i>				
Producția vegetală	10600	7861	13616	15505
<i>Производство растениеводства</i>				
Producția animală	5519	4987	5786	6120
<i>Производство животноводства</i>				
Servicii / <i>Услуги</i>	384	452	471	495
Anul precedent = 100 <i>Предыдущий год = 100</i>				
Producția agricolă	132,1	90,4	107,9	104,6
<i>Производство сельского хозяйства</i>				
Producția vegetală	168,9	82,8	104,9	106,7
<i>Производство растениеводства</i>				
Producția animală	81,1	112,1	114,1	100,4
<i>Производство животноводства</i>				

Indicii volumului producției agricole
(în gospodăriile de toate categoriile)

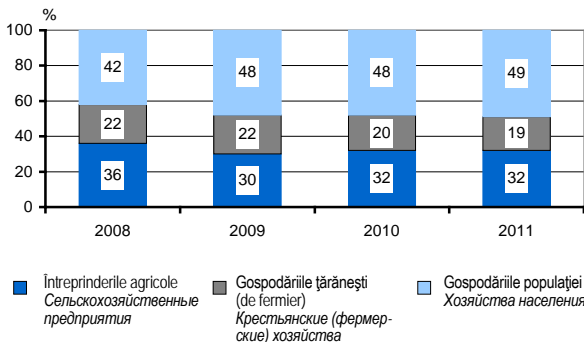
Индексы объема продукции сельского хозяйства
(в хозяйствах всех категорий)

2005 = 100



Structura producției agricole, pe categorii de gospodării
(în % față de volumul total al producției; în prețuri comparabile)

Структура сельскохозяйственной продукции по категориям хозяйств
(в % к общему объему продукции; в сопоставимых ценах)



Suprafețe însămînțate (pe rod) cu culturi agricole
(în gospodăriile de toate categoriile)

Посевная (плодоносящая) площадь сельскохозяйственных культур
(в хозяйствах всех категорий)

mii hectare

тысяч гектаров

	2008	2009	2010	2011
Suprafețe însămînțate – total <i>Посевные площади – всего</i>	1500,3	1464,1	1460,3	1447,2
Culturi cerealiere și leguminoase boabe <i>Зерновые и зернобобовые культуры</i>	1005,8	951,6	919,6	894,0
grâu – total <i>пшеница – всего</i>	412,3	353,2	328,2	301,8
orz – total <i>ячмень – всего</i>	130,2	155,7	132,6	103,4
porumb pentru boabe <i>кукуруза на зерно</i>	428,0	401,8	415,9	455,5
Culturi tehnice <i>Технические культуры</i>	342,1	365,4	388,4	412,4
sfeclă de zahăr (industrială) <i>сахарная свекла (фабричная)</i>	24,7	23,4	26,5	25,4
floarea-soarelui <i>подсолнечник</i>	228,0	226,6	252,4	277,0
soia <i>соя</i>	30,5	48,8	59,0	58,9
tutun <i>табак</i>	2,7	2,5	4,4	3,8
Cartofi, legume și bostănoase <i>Картофель, овощи и бахчевые культуры</i>	81,2	76,4	77,1	72,5
cartofi / <i>картофель</i>	31,2	28,2	27,6	29,2
legume de câmp <i>овощи открытого грунта</i>	39,8	35,2	37,9	34,4
Plante de nutreț <i>Кормовые культуры</i>	71,1	70,7	75,3	68,2
Plantații de livezi, nuci și arbuști fructiferi <i>Плантации плодово-ягодных насаждений</i>	99,1	95,9	94,2	93,8
Plantații de vii <i>Плантации виноградников</i>	136,7	135,5	132,8	128,4

**Producția principalelor produse vegetale
(în gospodăriile de toate categoriile)**

*Производство основных продуктов растениеводства
(в хозяйствах всех категорий)*

mii tone	тысяч тонн			
	2008	2009	2010	2011
Cereale și leguminoase boabe ¹ – total <i>Зерновые и зернобобовые¹ – всего</i>	3169	2177	2421	2498
grâu ¹ – total <i>пшеница¹ – всего</i>	1286	737	744	795
orz ¹ – total <i>ячмень¹ – всего</i>	353	261	208	194
porumb pentru boabe <i>кукуруза на зерно</i>	1479	1141	1420	1468
leguminoase boabe ¹ <i>зернобобовые¹</i>	37	28	36	32
Floarea-soarelui ¹ <i>Подсолнечник¹</i>	372	284	382	427
Soia <i>Соя</i>	58	49	111	79
Sfeclă de zahăr (industrială) ¹ <i>Сахарная свекла (фабричная)¹</i>	961	337	838	589
Tutun <i>Табак</i>	4	4	8	5
Cartofi <i>Картофель</i>	271	261	280	321
Legume – total <i>Овощи – всего</i>	376	308	341	362
Bostănoase <i>Бахчевые</i>	70	102	103	84
Fructe și pomușoare <i>Фрукты и ягоды</i>	371	308	322	378
Struguri <i>Виноград</i>	636	685	482	595

¹ În masă după finisare / В весе после доработки

**Producția medie la hectar pe principalele culturi agricole
(în gospodăriile de toate categoriile)**

*Урожайность основных сельскохозяйственных культур
(в хозяйствах всех категорий)*

chintale	центнеров			
	2008	2009	2010	2011
Cereale și leguminoase boabe ¹ – total	31,7	23,2	26,7	28,1
<i>Зерновые и зернобобовые¹ – всего</i>				
grâu ¹ – total / пшеница ¹ – всего	31,2	21,0	23,0	26,0
orz ¹ – total	27,2	17,1	16,3	18,8
ячмень ¹ – всего				
porumb pentru boabe / кукуруза на зерно	34,9	28,9	34,5	32,5
leguminoase boabe ¹ / зернобобовые ¹	13,6	8,8	10,7	11,6
Floarea-soarelui ¹ / Подсолнечник ¹	16,5	12,7	15,3	15,6
Soia / Соя	19,8	11,2	19,0	13,7
Sfeclă de zahăr (industrială) ¹	390,9	170,9	319,6	237,3
<i>Сахарная свекла (фабричная)¹</i>				
Tutun / Табак	14,6	17,6	17,7	14,2
Cartofi / Картофель	86,9	92,7	102,1	119,0
Legume de câmp / Овощи открытого грунта	94,4	85,8	89,2	101,4
Bostănoase / Бахчевые	80,9	88,1	103,5	108,0
Fructe și pomușoare / Плоды и ягоды	35,5	31,7	33,4	39,7
Struguri / Виноград	44,4	48,4	34,9	45,5

¹ În masă după finisare / В весе после доработки

**Producția principalelor produse vegetale
în gospodăriile țărănești (de fermier)**

*Производство основных продуктов растениеводства
в крестьянских (фермерских) хозяйствах*

mii tone	тысяч тонн			
	2008	2009	2010	2011
Cereale și leguminoase boabe ¹ – total	1012	744	867	843
<i>Зерновые и зернобобовые¹ – всего</i>				
din care, porumb / в том числе кукуруза	536	424	570	545
Sfeclă de zahăr (industrială) ¹	88	37	110	46
<i>Сахарная свекла (фабричная)¹</i>				
Floarea-soarelui ¹	108	86	106	127
<i>Подсолнечник¹</i>				
Cartofi / Картофель	50	50	51	66
Legume / Овощи	44	41	37	40
Fructe și pomușoare / Плоды и ягоды	119	98	116	137
Struguri / Виноград	288	286	180	207

¹ În masă după finisare / В весе после доработки

Efectivul de animale
(în gospodăriile de toate categoriile) la 1 ianuarie

Поголовье скота (в хозяйствах всех категорий) на 1 января

mii capete	тысяч голов			
	2009	2010	2011	2012
Bovine / Крупный рогатый скот	218	222	216	204
din care, vaci	160	161	154	144
<i>в том числе коровы</i>				
Porcine / Свины	284	377	479	439
Ovine și caprine / Овцы и козы	866	915	906	832
din care, oi	762	804	788	710
<i>в том числе овцы</i>				
Cabaline / Лошади	56	54	52	50

Producția principalelor produse animaliere
(în gospodăriile de toate categoriile)

Производство основных продуктов животноводства
(в хозяйствах всех категорий)

	2008	2009	2010	2011
Vinzarea pentru sacrificare a vitelor și păsărilor (în greutate vie), mii tone	108	124	150	159
<i>Реализация на убой скота и птицы (в живом весе), тыс. тонн</i>				
Lapte, mii tone	543	575	591	560
<i>Молоко, тыс. тонн</i>				
Ouă, mil. buc.	563	640	718	705
<i>Яйца, млн. шт.</i>				
Lână (în greutate fizică), tone	2021	1996	2067	2043
<i>Шерсть (в физическом весе), тонн</i>				

Producția principalelor produse agricole pe locuitor

Производство основных продуктов сельского хозяйства
на душу населения

kilograme	килограммов			
	2008	2009	2010	2011
Cereale (în masă după finisare)	888	610	680	702
<i>Зерно (в весе после доработки)</i>				
Floarea-soarelui / Подсолнечник	104	80	107	120
Sfeclă de zahăr (industrială)	269	95	235	165
<i>Сахарная свекла (фабричная)</i>				
Cartofi / Картофель	76	73	79	99
Legume / Овощи	105	86	88	102
Fructe și pomișoare / Плоды и ягоды	104	86	91	106
Carne (în masă după sacrificare)	22	25	31	33
<i>Мясо (в убойном весе)</i>				
Lapte / Молоко	152	161	166	157
Ouă, buc. / Яйца, шт.	158	180	202	198

Investiții în active materiale pe termen lung

Инвестиции в долгосрочные материальные активы

Principalii indicatori ai activității investiționale

Основные показатели инвестиционной деятельности

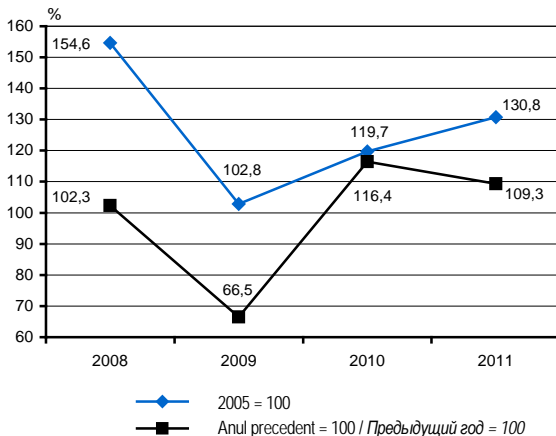
milioane lei; prețuri curente

миллионов лей; текущие цены

	2008	2009	2010	2011
Investiții în active materiale pe termen lung – total <i>Инвестиции в долгосрочные материальные активы – всего</i>	18224,8	11123,6	13098,7	15198,5
din care, lucrări de construcții-montaj <i>из них строительно-монтажные работы</i>	10233,3	6047,1	6761,4	7322,5
Investiții în active materiale pe termen lung pe locuitor, lei <i>Инвестиции в долгосрочные материальные активы на душу населения, лей</i>	5104,8	3119,7	3677,5	4269,3

Indicii investițiilor în active materiale pe termen lung

Индексы инвестиций в долгосрочные материальные активы



Investiții în active materiale pe termen lung
Инвестиции в долгосрочные материальные активы

Investiții în active materiale pe termen lung, pe forme de proprietate
*Инвестиции в долгосрочные материальные активы
 по формам собственности*

milioane lei; prețuri curente	миллионов лей; текущие цены			
	2008	2009	2010	2011
Investiții în active materiale pe termen lung – total	18224,8	11123,6	13098,7	15198,5
<i>Инвестиции в долгосрочные материальные активы – всего</i>				
din care: / в том числе:				
Publică / Публичная	4307,1	3159,1	3931,6	4706,0
Privată / Частная	7899,7	4701,2	5375,4	6953,0
Mixtă (publică și privată), fără participare străină	265,0	223,0	208,6	329,8
<i>Смешанная (публичная и частная), без иностранного участия</i>				
Străină / Иностранная	2406,8	1080,4	1368,1	1330,1
A întreprinderilor mixte	3346,2	1959,9	2215,0	1879,6
<i>Совместных предприятий</i>				

Investiții în active materiale pe termen lung, pe surse de finanțare
*Инвестиции в долгосрочные материальные активы
 по источникам финансирования*

milioane lei; prețuri curente	миллионов лей; текущие цены			
	2008	2009	2010	2011
Investiții în active materiale pe termen lung – total	18224,8	11123,6	13098,7	15198,5
<i>Инвестиции в долгосрочные материальные активы – всего</i>				
din care, finanțate din contul:				
<i>из них финансируемые за счет:</i>				
bugetului de stat	1778,5	723,3	667,4	812,7
<i>государственного бюджета</i>				
bugetelor unităților administrativ-teritoriale	534,3	353,1	491,9	709,6
<i>бюджетов административно-территориальных единиц</i>				
mijloacelor proprii ale întreprinderilor	9101,4	5731,4	6941,2	9285,0
<i>собственных средств предприятий</i>				
mijloacelor populației	274,0	365,9	305,4	448,5
<i>средств населения</i>				
mijloacelor investitorilor străini	3727,3	2418,5	2378,4	728,5
<i>средств иностранных инвесторов</i>				
altor surse / других источников	2809,2	1531,4	2314,4	3214,2

**Volumul lucrărilor de construcții executate de organizațiile
cu genul principal de activitate «Construcții»**

*Объем подрядных работ, выполненных организациями
с основным видом деятельности «Строительство»*

milioane lei; prețuri curente	миллионов лей; текущие цены			
	2008	2009	2010	2011
Total / Всего	6484,0	3842,8	4853,5	5137,6
din care: / в том числе:				
construcții noi новое строительство	4663,1	2542,4	2986,5	2984,9
reparații capitale / капитальный ремонт	1189,6	773,3	908,8	1069,8
reparații curente / текущий ремонт	577,6	479,8	814,8	935,4
alte lucrări / прочие	53,7	47,3	143,5	147,5

**Volumul lucrărilor de construcții executate de organizațiile cu genul
principal de activitate «Construcții», pe forme de proprietate**

*Объем подрядных работ, выполненных организациями с основным видом
деятельности «Строительство», по формам собственности*

milioane lei; prețuri curente	миллионов лей; текущие цены			
	2008	2009	2010	2011
Total / Всего	6484,0	3842,8	4853,5	5137,6
din care: / в том числе:				
Publică / Публичная	316,4	148,3	175,9	185,3
Privată / Частная	5134,7	3296,2	4063,5	4439,6
Mixtă (publică și privată), fără participare străină Смешанная (публичная и частная), без иностранного участия	416,7	222,9	369,8	334,9
Străină / Иностранная	348,5	85,6	125,9	124,5
A întreprinderilor mixte Совместных предприятий	267,7	89,8	118,5	53,2

Transporturi și comunicații

Транспорт и связь

Lungimea căilor de comunicații, la sfârșitul anului
Протяженность путей сообщения на конец года

kilometri	<i>километров</i>			
	2008	2009	2010	2011
Linii de cale ferată în exploatare de folosință generală* <i>Эксплуатационные железнодорожные пути общего пользования*</i>	1157	1157	1157	1157
Drumuri publice – total <i>Автомобильные дороги общего пользования – всего</i>	9343	9344	9344	9352
din care, cu îmbrăcăminte rigidă <i>в том числе с твердым покрытием</i>	8810	8811	8811	8827
Din total drumuri publice: <i>Из автомобильных дорог общего пользования:</i>				
Drumuri naționale <i>Национальные дороги</i>	3335	3336	3336	3336
din care, cu îmbrăcăminte rigidă <i>в том числе с твердым покрытием</i>	3335	3336	3336	3336
Drumuri locale <i>Местные дороги</i>	6008	6008	6008	6016
din care, cu îmbrăcăminte rigidă <i>в том числе с твердым покрытием</i>	5475	5475	5475	5491
Linii de troleibuze în exploatare de folosință generală <i>Эксплуатационные троллейбусные линии общего пользования</i>	306	306	306	306
Căi fluviale navigabile de folosință generală <i>Речные судоходные пути общего пользования</i>	558	558	558	558

* În ansamblu pe țară / *В целом по стране*

Transportul de mărfuri al întreprinderilor de transport
Грузовые перевозки предприятий транспорта

	2008	2009	2010	2011
Milioane tone <i>Миллионов тонн</i>				
Mărfuri transportate – total <i>Перевезено грузов – всего</i>	17,7	9,2	10,1	11,2
din care, cu transportul: <i>в том числе транспортом:</i>				
feroviar <i>железнодорожным</i>	11,0	4,4	3,9	4,6
auto ^{1,2} <i>автомобильным</i> ^{1,2}	6,5	4,6	6,1	6,5
fluvial, mii tone <i>речным, тыс. тонн</i>	202,0	182,0	127,2	149,1
aerian, mii tone <i>авиационным, тыс. тонн</i>	0,83	0,83	1,30	1,60
Milioane tone-km <i>Миллионов тонно-км</i>				
Parcursul mărfurilor – total <i>Грузооборот – всего</i>	4915,9	2895,7	3347,6	3692,5
din care, cu transportul: <i>в том числе транспортом:</i>				
feroviar <i>железнодорожным</i>	2872,7	1058,2	958,5	1195,7
auto ^{1,2} <i>автомобильным</i> ^{1,2}	2041,2	1835,8	2387,0	2494,6
fluvial <i>речным</i>	0,8	0,6	0,4	0,5
aerian <i>авиационным</i>	1,2	1,1	1,7	1,7

¹ Inclusiv volumul de mărfuri transportate cu autovehiculele pentru transportul mărfurilor ale persoanelor fizice / С учетом объема перевозок грузов, выполненного грузовыми автомобилями физических лиц

² Inclusiv întreprinderile cu alte genuri de activitate, care efectuează transportări auto de mărfuri contra plată și dispun de 10 și mai multe autovehicule de marfă proprii sau închiriate / Включая предприятия других видов деятельности, осуществляющие грузовые автотранспорты на коммерческой основе и имеющие на своем балансе или арендующие 10 и более грузовых автомобилей

Transportul de pasageri pe moduri de transport public
Пассажирские перевозки по видам общественного транспорта

	2008	2009	2010	2011
Milioane pasageri <i>Миллионов пассажиров</i>				
Pasageri transportați – total <i>Перевезено пассажиров – всего</i>	326,1	291,8	232,5	235,7
din care, cu transportul: <i>в том числе транспортом:</i>				
feroviar <i>железнодорожным</i>	5,8	5,2	5,0	4,7
autobuze <i>автобусным</i>	110,3	105,8	106,0	114,7
taximetre <i>таксомоторным</i>	4,3	3,8	4,3	3,3
troleibuze <i>троллейбусным</i>	205,2	176,4	116,4	112,2
fluvial <i>речным</i>	0,11	0,12	0,12	0,12
aerian <i>авиационным</i>	0,47	0,46	0,65	0,7
Milioane pasageri-km <i>Миллионов пассажиро-км</i>				
Parcursul pasagerilor – total <i>Пассажирооборот – всего</i>	4429,7	3932,7	3993,4	4286,3
din care, cu transportul: <i>в том числе транспортом:</i>				
feroviar <i>железнодорожным</i>	485,6	422,8	398,8	363,1
autobuze <i>автобусным</i>	2598,9	2300,1	2416,7	2685,4
taximetre <i>таксомоторным</i>	84,3	72,5	80,1	65,2
troleibuze <i>троллейбусным</i>	623,2	533,3	346,8	335,1
fluvial <i>речным</i>	0,2	0,2	0,2	0,2
aerian <i>авиационным</i>	637,5	603,8	750,8	837,3

Traficul prin Aeroportul Internațional Chișinău
Перевозки через Международный аэропорт Кишинэу

	2008	2009	2010	2011
Pasageri – numărul <i>Пассажиры – количество</i>	845926	806583	936226	1044785
Mărfuri și poștă – tone <i>Грузы и почта – тонн</i>	2469	2021	2398	2710
Mișcări aeronave – numărul <i>Движение воздушных судов – количество</i>	12371	11862	13241	14535

Activitatea de poștă și de telefonie de folosință generală
Деятельность почты и телефонной связи общего пользования

	2008	2009	2010	2011
Numărul de expedieri, mii: <i>Количество отправлений, тыс.:</i>				
corespondență <i>письменной корреспонденции</i>	40763,6	41174,3	41878,9	44787,8
ziare și reviste / gazet / журналов <i>копеек почтовых / посылки</i>	26836,5	25104,1	23758,3	21762,2
mandate poștale și telegrafice (inclusiv mandate de pensii) <i>денежных переводов, почтовых и телеграфных (включая выплату пенсий)</i>	33,5	34,2	78,7	173,9
Numărul convorbirilor telefonice acordate prin rețeaua telefonică fixă ¹ , mil.:	8186,3	8414,4	8834,8	9043,1
<i>Число предоставленных телефонных разговоров посредством фиксированной телефонной связи¹, млн.:</i>				
interurbane / междугородных	294,0	246,1	212,9	194,3
internaționale / международных	46,2	31,6	26,3	22,7
Numărul posturilor telefonice principale în rețeaua telefonică publică fixă ¹ (la sfârșitul anului) – total, mii <i>Число основных телефонных аппаратов фиксированной телефонной связи сети общего пользования¹ (на конец года) – всего, тыс.</i>	1088,2	1110,3	1123,7	1127,2
din care, la domiciliu <i>в том числе домашних</i>	980,7	1002,5	1016,6	1021,7
Numărul abonaților la rețeaua telefonică mobilă, mii <i>Число абонентов мобильной телефонной связи, тыс.</i>	2423,4	2784,8	3165,1	3715,0

¹ Conform datelor S. A. „Moldtelecom” / По данным АО „Moldtelecom”

Comerț exterior Внешняя торговля

Comerțul exterior al Republicii Moldova Внешняя торговля Республики Молдова

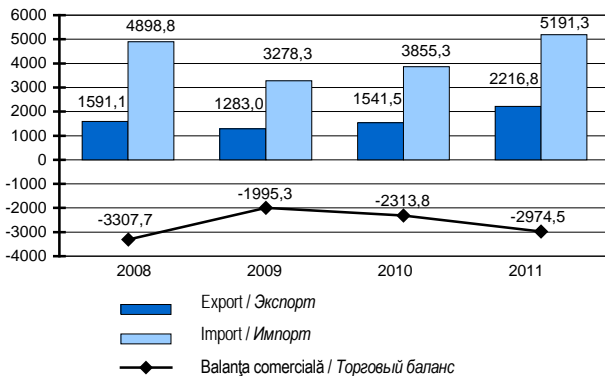
milioane dolari SUA

миллионов долларов США

	2008	2009	2010	2011
Export – total / Экспорт – всего	1591,1	1283,0	1541,5	2216,8
din care: / в том числе:				
țările CSI / страны СНГ	623,0	490,4	624,0	919,3
țările Uniunii Europene страны Европейского Союза	820,1	667,4	728,9	1083,0
alte țări / другие страны	148,0	125,2	188,6	214,5
Import – total / Импорт – всего	4898,8	3278,3	3855,3	5191,3
din care: / в том числе:				
țările CSI / страны СНГ	1737,3	1141,8	1256,9	1713,4
țările Uniunii Europene страны Европейского Союза	2105,3	1421,2	1704,2	2256,3
alte țări / другие страны	1056,2	715,3	894,2	1221,6
Balanța comercială – total Торговый баланс – всего	-3307,7	-1995,3	-2313,8	-2974,5
din care: / в том числе:				
țările CSI / страны СНГ	-1114,3	-651,4	-632,9	-794,1
țările Uniunii Europene страны Европейского Союза	-1285,2	-753,8	-975,3	-1173,3
alte țări / другие страны	-908,2	-590,1	-705,6	-1007,1
Gradul de acoperire a importurilor cu exporturi – total, % Уровень покрытия импортных поступлений экспортными поставками – всего, %	32,5	39,1	40,0	42,7
din care: / в том числе:				
țările CSI / страны СНГ	35,9	43,0	49,6	53,7
țările Uniunii Europene страны Европейского Союза	39,0	47,0	42,8	48,0
alte țări / другие страны	14,0	17,5	21,1	17,6

Tendențele comerțului exterior
Тенденции внешней торговли

milioane dolari SUA / миллионов долларов США



Indicii valorici ai comerțului exterior (anul precedent = 100)
Стоимостные индексы внешней торговли (предыдущий год = 100)

	2008	2009	2010	2011
Export – total	118,7	80,6	120,1	143,8
Экспорт – всего				
din care: / в том числе:				
țările CSI	113,5	78,7	127,2	147,3
страны СНГ				
țările Uniunii Europene	120,8	81,4	109,2	148,6
страны Европейского Союза				
alte țări	131,9	84,6	150,6	113,8
другие страны				
Import – total	132,8	66,9	117,6	134,7
Импорт – всего				
din care: / в том числе:				
țările CSI	130,3	65,7	110,1	136,3
страны СНГ				
țările Uniunii Europene	125,2	67,5	119,9	132,4
страны Европейского Союза				
alte țări	156,5	67,7	125,0	136,6
другие страны				

Exporturile pe țări
Экспорт по странам

milioane dolari SUA

миллионов долларов США

	2008	2009	2010	2011
Total / Всего	1591,1	1283,0	1541,5	2216,8
din care: / в том числе:				
Țările CSI – total Страны СНГ – всего	623,0	490,4	624,0	919,3
Armenia / Армения	3,5	1,3	1,4	2,9
Azerbaidjan / Азербайджан	7,1	3,8	7,5	5,7
Belarus / Беларусь	92,7	80,7	80,3	75,6
Federația Rusă Российская Федерация	313,7	286,5	404,0	625,5
Georgia / Грузия	6,3	–	–	–
Kazahstan / Казахстан	44,5	26,4	30,5	45,5
Kirgizstan / Кыргызстан	3,6	2,7	2,5	2,9
Tadjikistan / Таджикистан	0,2	0,4	0,8	1,2
Turkmenistan / Туркменистан	0,5	0,7	1,0	1,2
Ucraina / Украина	142,8	81,3	91,6	153,0
Uzbekistan / Узбекистан	8,1	6,6	4,4	5,8
Țările Uniunii Europene – total Страны Европейского Союза – всего	820,1	667,4	728,9	1083,0
Austria / Австрия	12,5	7,8	10,8	12,5
Belgia / Бельгия	9,7	5,6	7,5	9,3
Bulgaria / България	22,3	13,9	18,8	33,8
Cipru / Кипр	0,7	0,7	0,1	1,4
Danemarca / Дания	0,2	0,2	0,3	0,6
Estonia / Эстония	1,7	1,9	2,2	2,6
Finlanda / Финляндия	0,6	0,8	0,7	1,0
Franța / Франция	21,4	22,2	23,3	24,0
Germania / Германия	63,8	75,5	75,4	106,5
Grecia / Греция	9,0	16,0	17,7	24,0
Irlanda / Ирландия	0,3	0,2	0,2	0,1
Italia / Италия	167,0	135,7	147,4	215,1
Letonia / Letonia	2,5	1,9	3,4	4,3
Lituania / Литва	8,1	10,5	11,8	18,7

Exporturile pe țări (continuare)
Экспорт по странам (продолжение)

milioane dolari SUA	миллионов долларов США			
	2008	2009	2010	2011
Luxemburg / Люксембург	–	0,0	0,0	0,0
Malta / Мальта	–	0,1	0,0	0,1
Olanda / Нидерланды	13,2	10,9	10,6	17,3
Polonia / Польша	56,1	33,7	46,7	85,9
Portugalia / Португалия	0,1	0,1	0,0	3,5
Regatul Unit Соединенное Королевство	52,3	60,3	82,1	101,7
Republica Cehă Чешская Республика	5,3	5,2	7,8	11,3
România / Румыния	335,8	239,6	246,4	376,4
Slovasia / Словакия	7,6	6,7	5,3	6,3
Slovenia / Словения	1,5	0,6	0,8	0,7
Spania / Испания	1,2	1,2	0,7	1,9
Suedia / Швеция	8,7	2,9	0,8	0,7
Ungaria / Венгрия	18,5	13,2	8,1	23,3
Alte țări				
<i>Другие страны</i>				
Albania / Албания	0,8	1,2	3,6	1,7
Belize / Белиз	0,0	–	4,1	22,1
China / Китай	2,2	0,9	2,3	3,9
Egipt / Египет	0,2	1,5	2,7	0,4
Elveția / Швейцария	39,7	21,6	17,4	8,0
Georgia / Грузия	–	8,6	12,4	13,2
Hong Kong, RAS a Chinei Гонконг, САР Китая	1,1	0,2	0,2	2,3
India / Индия	1,1	0,5	3,4	5,6
Irak / Ирак	3,8	5,5	10,2	9,4
Iran / Иран	0,3	0,9	3,1	1,0
Israel / Израиль	1,3	3,9	2,8	1,7
Liban / Ливан	0,4	0,9	3,4	2,6
Noua Zeelandă / Новая Зеландия	–	0,1	0,0	5,3
Panama / Panama	4,6	4,7	2,2	5,9
San Marino / Сан Марино	1,5	2,9	3,3	2,2
Serbia / Сербия	11,1	4,3	1,8	3,2
Siria / Сирия	3,9	6,1	10,7	9,3
Statele Unite ale Americii Соединенные Штаты Америки	15,1	12,2	22,0	24,9
Turcia / Турция	33,4	31,8	67,5	73,4

Comerț exterior
Внешняя торговля

Importurile pe țări
Импорт по странам

milioane dolari SUA

миллионов долларов США

	2008	2009	2010	2011
Total / Всего	4898,8	3278,3	3855,3	5191,3
din care: / в том числе:				
Țările CSI – total	1737,3	1141,8	1256,9	1713,4
<i>Страны СНГ – всего</i>				
Armenia / Армения	0,5	0,8	1,0	0,2
Azerbaijan / Азербайджан	0,3	0,2	0,2	2,7
Belarus / Беларусь	199,1	137,4	119,1	194,7
Federația Rusă Российская Федерация	666,1	374,5	586,5	823,0
Georgia / Грузия	0,4	–	–	–
Kazakhstan / Казахстан	21,5	168,0	15,8	31,9
Kirgizstan / Кыргызстан	0,7	0,8	0,5	0,1
Tadjikistan / Таджикистан	0,2	0,0	0,0	0,0
Turkmenistan / Туркменистан	0,7	0,0	1,7	9,0
Ucraina / Украина	839,0	458,8	528,5	641,2
Uzbekistan / Узбекистан	8,8	1,3	3,6	10,6
Țările Uniunii Europene – total	2105,3	1421,2	1704,2	2256,3
<i>Страны Европейского Союза – всего</i>				
Austria / Австрия	74,6	55,2	59,3	85,4
Belgia / Бельгия	33,9	22,2	33,5	37,8
Bulgaria / България	45,1	40,8	48,9	66,7
Cipru / Кипр	0,8	0,5	0,9	0,5
Danemarca / Дания	15,6	11,5	11,1	11,0
Estonia / Эстония	3,8	2,6	2,5	3,7
Finlanda / Финляндия	21,4	13,1	12,7	15,8
Franta / Франция	103,4	61,3	68,3	87,0
Germania / Германия	364,5	252,3	294,7	395,8
Grecia / Греция	31,3	52,7	93,3	68,7
Irlanda / Ирландия	5,2	3,3	5,0	5,9
Italia / Италия	306,2	231,5	270,7	348,1
Letonia / Латвия	7,6	4,4	4,3	7,1
Lituania / Lituania	18,0	17,7	17,8	20,5
Luxemburg / Люксембург	0,7	0,6	1,7	1,2
Malta / Malta	0,1	1,0	1,6	0,3
Olanda / Оландия	49,5	32,4	40,8	49,4
Polonia / Польша	121,3	87,6	105,1	134,6
Portugalia / Португалия	6,8	3,7	5,3	8,3
Regatul Unit	61,7	50,5	52,6	64,9
<i>Соединенное Королевство</i>				
Republica Cehă Чешская Республика	57,5	37,6	42,7	59,7
România / Румыния	590,8	311,8	386,7	574,3
Slovenia / Словения	25,2	13,6	16,0	22,2
Slovenia / Словения	15,3	15,5	14,9	21,2
Spania / Испания	35,0	30,7	28,5	40,3
Suedia / Швеция	40,8	14,9	21,5	25,8
Ungaria / Венгрия	69,2	52,2	63,8	100,1

Importurile pe țări (continuare)
Импорт по странам (продолжение)

milioane dolari SUA

миллионов долларов США

	2008	2009	2010	2011
Alte țări				
<i>Другие страны</i>				
Africa de Sud / Южная Африка	5,7	1,1	1,6	2,0
Argentina / Аргентина	9,6	4,9	6,1	7,7
Bangladesh / Бангладеш	3,3	1,4	2,6	4,8
Bosnia și Herțegovina Босния и Герцеговина	1,7	1,7	1,6	5,0
Brazilia / Бразилия	25,2	15,7	49,5	16,3
Canada / Канада	11,2	6,0	5,0	6,2
Chile / Чили	2,0	1,2	1,7	2,0
China / China	325,5	246,5	320,2	399,8
Coreea de Sud Южная Корея	42,7	17,7	23,3	34,6
Cote d'Ivoire / Кот-д'Ивуар	2,1	1,7	1,9	2,6
Croația / Хорватия	2,1	2,2	1,9	2,4
Ecuador / Эквадор	7,1	5,7	5,6	8,5
Egipt / Египет	7,4	6,2	7,5	8,7
Elveția / Швейцария	27,1	24,8	23,0	35,6
Emiratele Arabe Unite Объединенные Арабские Эмираты	1,6	1,5	1,9	2,1
Hong Kong, RAS a Chinei Гонконг, САР Китай	2,3	1,2	1,5	1,8
India / Индия	24,7	23,2	26,0	37,6
Indonezia / Индонезия	5,5	4,7	4,7	6,9
Islanda / Исландия	5,5	4,5	4,7	7,0
Israel / Израиль	38,0	13,5	11,3	18,5
Japonia / Япония	83,6	31,6	34,4	43,7
Malaysia / Малайзия	9,2	7,3	8,5	10,3
Mexic / Мексика	2,0	3,6	2,6	2,6
Norvegia / Норвегия	8,5	7,7	9,5	12,4
Noua Zeelandă / Новая Зеландия	3,4	1,8	1,9	2,1
Pakistan / Пакистан	0,7	1,4	2,9	3,0
Serbia / Сербия	8,3	6,1	7,3	10,0
Singapore / Сингапур	2,3	1,7	2,4	3,0
Siria / Сирия	1,5	2,4	1,5	1,5
Statele Unite ale Americii Соединенные Штаты Америки	93,3	45,0	61,8	79,7
Șri Lanka / Шри-Ланка	1,9	1,8	2,0	2,5
Taiwan / Тайвань	13,3	9,9	11,9	18,9
Thailanda / Таиланд	8,8	5,4	6,5	10,6
Turcia / Турция	231,9	172,4	205,8	366,9
Vietnam / Вьетнам	15,7	15,8	15,4	17,9

**Comerțul exterior cu țările lumii,
pe secțiuni, conform Nomenclatorului Mărfurilor (NM)**

*Внешняя торговля со странами мира,
по разделам, согласно Номенклатуры Товаров (НТ)*

milioane dolari SUA

миллионов долларов США

Cod NM / Код НТ		2008	2009	2010	2011
Export – total / Экспорт – всего	E	1591,1	1283,0	1541,5	2216,8
Import – total / Импорт – всего	I	4898,8	3278,3	3855,3	5191,3
I Animale vii și produse animale <i>Живые животные и продукты животного происхождения</i>	E	10,1	9,1	27,0	38,0
	I	100,3	75,3	94,8	107,8
II Produse vegetale <i>Продукты растительного происхождения</i>	E	210,1	263,9	340,7	471,0
	I	166,8	132,6	168,9	199,1
III Grăsimi și uleiuri animale sau vegetale <i>Жиры и масла животного или растительного происхождения</i>	E	62,9	50,7	47,6	77,5
	I	20,9	16,1	19,3	25,1
IV Produse alimentare; băuturi alcoolice și nealcoolice; tutun <i>Готовые пищевые продукты; алкогольные и безалкогольные напитки; табак</i>	E	311,9	281,0	316,9	330,6
	I	343,4	289,7	308,6	355,8
V Produse minerale <i>Минеральные продукты</i>	E	63,5	14,4	17,2	37,1
	I	1126,0	718,2	807,1	1179,6
VI Produse chimice <i>Продукция химической промышленности</i>	E	33,0	57,6	74,1	111,6
	I	416,8	365,9	404,3	529,7
VII Materiale plastice, cauciuc și articole din acestea <i>Пластмасы и изделия из них; каучук и резиновые изделия</i>	E	38,2	26,8	26,2	62,7
	I	276,8	186,5	227,7	304,1
VIII Piei brute, piei tăbăcite, blănuri și produse din acestea <i>Кожевенное сырье, кожа, мех и изделия из них</i>	E	33,3	23,9	24,7	34,7
	I	33,2	26,3	27,4	35,7

Comerț exterior
Внешняя торговля

Continuare; mil. dolari SUA

Продолжение; млн. долларов США

Cod NM / Код НТ		2008	2009	2010	2011
IX Lemn și produse din lemn (exclusiv mobilier) <i>Древесина и изделия из древесины (исключая мебель)</i>	E	5,4	3,9	5,7	10,2
	I	89,3	64,8	73,0	88,8
X Pastă de lemn, hîrtie, carton și articole din acestea <i>Масса из древесины, бумага, картон и изделия из них</i>	E	16,7	7,8	11,8	24,6
	I	117,2	87,9	102,7	132,5
XI Materiale textile și articole din acestea <i>Текстиль и текстильные изделия</i>	E	313,9	257,8	267,7	354,7
	I	285,4	244,4	282,3	383,5
XII Încălțăminte, pălării, umbrele și articole similare <i>Обувь, головные уборы, зонты и аналогичные изде- лия</i>	E	48,0	26,4	30,6	49,9
	I	30,9	22,2	22,2	35,5
XIII Articole din piatră, ipsos, ciment, ceramică, sticlă și din materiale similare <i>Изделия из камня, гипса, цемента, керамики, стекла или из аналогичных матери- алов</i>	E	52,5	25,8	35,3	46,2
	I	138,7	86,6	98,7	129,8
XIV Perle naturale sau de cultură, pietre prețioase sau semipre- țioase, metale prețioase, metale placate sau sulfatate cu metale prețioase și obiecte din acestea; bijuterii de fantezie; monede <i>Жемчуг природный или куль- тивированный, драгоценные или полудрагоценные камни, драгоценные металлы, ме- таллы, плакированные драго- ценными металлами и изде- лия из них; бижутерия; моне- ты</i>	E	0,2	0,4	0,3	4,4
	I	10,9	8,0	6,1	10,3

Comerț exterior
Внешняя торговля

Continuare; mil. dolari SUA

Продолжение; млн. долларов США

Cod NM / Код НТ		2008	2009	2010	2011
XV Metale comune și articole din acestea <i>Недрагоценные металлы и изделия из них</i>	E	119,1	29,4	58,3	112,9
	I	372,5	183,8	242,4	312,5
XVI Mașini și aparate; echipamente electrice; aparate de înregistrat sau de reprodus sunetul și imaginile <i>Машины и аппаратура; электротехническое оборудование; звукозаписывающая и звуковоспроизводящая аппаратура</i>	E	167,5	139,3	171,6	283,3
	I	765,5	467,5	576,5	827,9
XVII Mijloace și materiale de transport <i>Средства транспорта, их части и принадлежности</i>	E	16,1	15,0	21,2	46,6
	I	390,6	157,3	237,9	332,6
XVIII Instrumente și aparate optice, fotografice, cinematografice, medico-chirurgicale; ceasuri; instrumente muzicale; părți și accesorii ale acestora <i>Приборы и аппараты оптические, фотографические, кинематографические, медицинские и хирургические; часы; музыкальные инструменты; их части и принадлежности</i>	E	28,9	11,0	12,9	23,0
	I	74,6	56,1	53,9	74,0
XX Mărfuri și produse diverse <i>Разные промышленные товары</i>	E	59,8	38,8	51,7	97,8
	I	139,0	88,9	101,5	127,0

Comerțul exterior cu țările CSI,
pe secțiuni, conform Nomenclatorului Mărfurilor (NM)
Внешняя торговля со странами СНГ,
по разделам, согласно Номенклатуры Товаров (НТ)

milioane dolari SUA

миллионов долларов США

Cod NM / Код НТ		2008	2009	2010	2011
Export – total / Экспорт – всего	E	623,0	490,4	624,0	919,3
Import – total / Импорт – всего	I	1737,3	1141,8	1256,9	1713,4
I Animale vii și produse animale Живые животные и продукты животного происхождения	E	6,7	4,8	14,0	28,0
	I	17,8	17,3	21,7	34,5
II Produse vegetale Продукты растительного происхождения	E	74,4	104,1	136,9	189,8
	I	56,1	40,2	34,5	48,7
III Grăsimi și uleiuri animale sau vegetale Жиры и масла животного или растительного происхожде- ния	E	27,4	23,6	11,8	3,1
	I	11,2	9,0	12,9	16,2
IV Produse alimentare; băuturi alcoolice și nealcoolice; tutun Готовые пищевые продукты; алкогольные и безалкоголь- ные напитки; табак	E	221,0	197,4	231,8	208,6
	I	224,2	187,0	181,2	208,6
V Produse minerale Минеральные продукты	E	42,0	1,2	4,2	12,7
	I	771,8	493,3	530,9	789,6
VI Produse chimice Продукция химической про- мышленности	E	24,3	47,8	63,8	100,5
	I	87,6	56,4	71,2	98,2
VII Materiale plastice, cauciuc și articole din acestea Пластмасы и изделия из них; каучук и резиновые изделия	E	27,3	16,4	17,8	50,8
	I	58,7	42,2	47,9	59,6
VIII Piei brute, piei tăbăcite, blănuri și produse din acestea Кожевенное сырье, кожа, мех и изделия из них	E	0,2	0,7	0,4	2,1
	I	1,9	4,7	1,1	1,4

Comerț exterior
Внешняя торговля

Continuare; mil. dolari SUA

Продолжение; млн. долларов США

Cod NM / Код HT		2008	2009	2010	2011	
IX	Lemn și produse din lemn (exclusiv mobilier)	E	1,4	0,7	2,5	4,3
	<i>Древесина и изделия из древесины (исключая мебель)</i>	I	42,7	30,7	31,2	40,3
X	Pastă de lemn, hîrtie, carton și articole din acestea	E	7,3	3,1	5,6	17,1
	<i>Масса из древесины, бумага, картон и изделия из них</i>	I	41,8	28,4	32,7	39,9
XI	Materiale textile și articole din acestea	E	36,0	23,4	29,5	74,7
	<i>Текстиль и текстильные изделия</i>	I	12,2	8,1	11,1	18,2
XII	Încălțăminte, pălării, umbrele și articole similare	E	2,3	2,2	2,3	10,5
	<i>Обувь, головные уборы, зонты и аналогичные изде- лия</i>	I	2,2	1,8	1,6	1,5
XIII	Articole din piatră, ipsos, ciment, ceramică, sticlă și din materiale similare	E	20,5	7,5	9,1	14,1
	<i>Изделия из камня, гипса, цемента, керамики, стекла или из аналогичных матери- алов</i>	I	59,3	43,1	47,9	55,8
XIV	Perle naturale sau de cultură, pietre prețioase sau semipre- țioase, metale prețioase, metale placate sau sulfatate cu metale prețioase și obiecte din acestea; bijuterii de fantezie; monede	E	0,1	0,0	-	0,0
	<i>Жемчуг природный или куль- тивированный, драгоценные или полудрагоценные камни, драгоценные металлы, ме- таллы, плакированные драго- ценными металлами и изде- лия из них; бижутерия; моне- ты</i>	I	6,6	4,5	2,9	5,5

Comerț exterior
Внешняя торговля

Continuare; mil. dolari SUA

Продолжение; млн. долларов США

Cod NM / Код HT		2008	2009	2010	2011
XV Metale comune și articole din acestea <i>Недрагоценные металлы и изделия из них</i>	E	40,1	8,2	14,2	28,8
	I	157,8	69,6	93,2	119,9
XVI Mașini și aparate; echipamente electrice; aparate de înregistrat sau de reprodus sunetul și imaginile <i>Машины и аппаратура; электротехническое оборудование; звукозаписывающая и звуковоспроизводящая аппаратура</i>	E	43,0	24,0	44,2	103,3
	I	99,0	63,1	75,2	95,7
XVII Mijloace și materiale de transport <i>Средства транспорта, их части и принадлежности</i>	E	6,2	4,9	10,9	30,4
	I	58,5	22,7	37,4	53,9
XVIII Instrumente și aparate optice, fotografice, cinematografice, medico-chirurgicale; ceasuri; instrumente muzicale; părți și accesorii ale acestora <i>Приборы и аппараты оптические, фотографические, кинематографические, медицинские и хирургические; часы; музыкальные инструменты; их части и принадлежности</i>	E	12,1	3,7	7,9	9,7
	I	4,5	3,0	3,3	3,8
XX Mărfuri și produse diverse <i>Разные промышленные товары</i>	E	30,7	16,7	17,1	30,8
	I	23,4	16,7	19,0	22,1

**Comerțul exterior cu țările Uniunii Europene,
pe secțiuni, conform Nomenclatorului Mărfurilor (NM)**

*Внешняя торговля со странами Европейского Союза,
по разделам, согласно Номенклатуры Товаров (НТ)*

milioane dolari SUA

миллионов долларов США

Cod NM / Код НТ		2008	2009	2010	2011
Export – total / Экспорт – всего	E	820,1	667,4	728,9	1083,0
Import – total / Импорт – всего	I	2105,3	1421,2	1704,2	2256,3
I Animale vii și produse animale <i>Живые животные и продукты животного происхождения</i>	E	0,4	0,2	0,2	0,8
	I	28,4	28,8	35,7	35,3
II Produse vegetale <i>Продукты растительного происхождения</i>	E	84,9	107,3	127,9	219,9
	I	56,2	45,2	72,3	69,9
III Grăsimi și uleiuri animale sau vegetale <i>Жиры и масла животного или растительного происхождения</i>	E	34,0	23,0	34,2	72,4
	I	5,8	3,9	3,2	4,0
IV Produse alimentare; băuturi alcoolice și nealcoolice; tutun <i>Готовые пищевые продукты; алкогольные и безалкогольные напитки; табак</i>	E	68,3	67,4	55,6	89,4
	I	88,9	76,9	93,9	102,9
V Produse minerale <i>Минеральные продукты</i>	E	21,4	13,1	12,8	23,2
	I	349,2	215,2	273,1	366,8
VI Produse chimice <i>Продукция химической промышленности</i>	E	8,2	8,4	9,4	9,8
	I	221,1	222,8	233,9	305,2
VII Materiale plastice, cauciuc și articole din acestea <i>Пластмасы и изделия из них; каучук и резиновые изделия</i>	E	10,1	9,6	7,8	10,6
	I	132,9	92,0	110,3	146,8
VIII Piei brute, piei tăbăcite, blănuri și produse din acestea <i>Кожевенное сырье, кожа, мех и изделия из них</i>	E	30,5	22,8	23,1	30,9
	I	25,0	16,9	21,3	27,1

Comerț exterior
Внешняя торговля

Continuare; mil. dolari SUA

Продолжение; млн. долларов США

Cod NM / Код НТ		2008	2009	2010	2011
IX Lemn și produse din lemn (exclusiv mobilier) <i>Древесина и изделия из древесины (исключая мебель)</i>	E	3,7	3,1	3,0	4,3
	I	36,5	24,9	31,3	35,3
X Pastă de lemn, hîrtie, carton și articole din acestea <i>Масса из древесины, бумага, картон и изделия из них</i>	E	9,2	4,6	6,1	7,1
	I	52,4	40,0	46,7	58,1
XI Materiale textile și articole din acestea <i>Текстиль и текстильные изделия</i>	E	248,4	205,7	209,4	243,0
	I	169,9	131,7	148,4	196,0
XII Încălțăminte, pălării, umbrele și articole similare <i>Обувь, головные уборы, зонты и аналогичные изде- лия</i>	E	45,1	24,0	28,3	39,2
	I	12,2	6,1	6,8	9,1
XIII Articole din piatră, ipsos, ciment, ceramică, sticlă și din materiale similare <i>Изделия из камня, гипса, цемента, керамики, стекла или из аналогичных матери- алов</i>	E	30,1	13,5	17,3	23,9
	I	53,1	29,5	32,9	50,6
XIV Perle naturale sau de cultură, pietre prețioase sau semipre- țioase, metale prețioase, metale placate sau sulfatate cu metale prețioase și obiecte din acestea; bijuterii de fantezie; monede <i>Жемчуг природный или куль- тивированный, драгоценные или полудрагоценные камни, драгоценные металлы, ме- таллы, плакированные драго- ценными металлами и изде- лия из них; бижутерия; моне- ты</i>	E	0,2	0,1	0,0	0,1
	I	2,0	1,8	1,0	1,8

Comerț exterior
Внешняя торговля

Continuare; mil. dolari SUA

Продолжение; млн. долларов США

Cod NM / Код НТ		2008	2009	2010	2011	
XV	Metale comune și articole din acestea	E	63,8	17,9	28,0	47,1
	<i>Недрагоценные металлы и изделия из них</i>	I	126,1	67,6	90,8	110,7
XVI	Mașini și aparate; echipamente electrice; aparate de înregistrat sau de reprodus sunetul și imaginile	E	115,5	111,2	120,7	171,4
	<i>Машины и аппаратура; электротехническое оборудование; звукозаписывающая и звуковоспроизводящая аппаратура</i>	I	421,9	243,6	300,0	434,8
XVII	Mijloace și materiale de transport	E	8,2	9,2	7,4	11,0
	<i>Средства транспорта, их части и принадлежности</i>	I	208,5	92,2	121,7	197,4
XVIII	Instrumente și aparate optice, fotografice, cinematografice, medico-chirurgicale; ceasuri; instrumente muzicale; părți și accesorii ale acestora	E	10,6	4,9	4,0	12,5
	<i>Приборы и аппараты оптические, фотографические, кинематографические, медицинские и хирургические; часы; музыкальные инструменты; их части и принадлежности</i>	I	36,6	33,3	28,0	36,1
XX	Mărfuri și produse diverse	E	27,4	21,4	33,7	66,4
	<i>Разные промышленные товары</i>	I	78,6	48,7	52,9	68,4

Comerț și servicii de piață

Торговля и рыночные услуги

Cifra de afaceri în comerț și servicii de piață

Оборот торговли и рыночных услуг

	2011	
	Milioane lei Миллионов лей	Anul precedent = 100 Предыдущий год = 100
Cifra de afaceri la întreprinderile cu activitate principală de comerț cu amănuntul <i>Оборот предприятий с основным видом деятельности розничная торговля</i>	31809,9	117,2 ¹
Cifra de afaceri la întreprinderile cu activitate principală de servicii de piață prestate populației <i>Оборот предприятий с основным видом деятельности рыночные услуги, оказанные населению</i>	7672,7	101,4 ¹
Cifra de afaceri la întreprinderile cu activitate principală de comerț cu ridicata <i>Оборот предприятий с основным видом деятельности оптовая торговля</i>	51151,5	113,2 ²
Cifra de afaceri la întreprinderile cu activitate principală de servicii de piață prestate întreprinderilor <i>Оборот предприятий с основным видом деятельности рыночные услуги, оказанные предприятиям</i>	25243,7	111,3 ²

¹ Prețuri comparabile / Сопоставимые цены

² Prețuri curente / Текущие цены

Finanțe

ФИНАНСЫ

Bugetul public național

Национальный публичный бюджет

	2008	2009	2010	2011
Venituri: / Доходы:				
total, mil. lei всего, млн. лей	25516,9	23517,7	27540,2	30158,5
în % față de PIB в % к ВВП	40,6	38,9	38,3	36,7
Cheltuieli: / Расходы:				
total, mil. lei всего, млн. лей	26146,9	27354,3	29326,4	32117,0
în % față de PIB в % к ВВП	41,6	45,3	40,8	39,1
Excedent (+), deficit (-): Профицит (+), дефицит (-):				
total, mil. lei всего, млн. лей	-630,0	-3836,6	-1786,2	-1958,5
în % față de PIB в % к ВВП	-1,0	-6,3	-2,5	-2,4

Soldul creditelor în economie, la sfârșitul anului

Остаток кредитов в экономике на конец года

milioane lei

миллионов лей

	2008	2009	2010	2011
Soldul creditelor – total	25122,6	23884,1	26915,5	30962,9
<i>Остаток кредитов – всего</i>				
credite pe termen scurt краткосрочные кредиты	6375,9	5364,6	3929,8	3833,9
credite pe termen mediu și lung среднесрочные и долгосрочные кредиты	18746,7	18519,5	22985,7	27129,0

Sursa: Banca Națională a Moldovei

Источник: Национальный банк Молдовы

Statistică regională

Региональная статистика

Populația stabilă, la 1 ianuarie 2012
 Постоянное население на 1 января 2012 года

mii persoane	тысяч человек		
	Total Всего	Urban Городское	Rural Сельское
Total populație / Все население	3559,5	1485,7	2073,8
Municipiul Chișinău	794,8	723,5	71,3
Nord / Север	1002,6	356,0	646,6
Municipiul Bălți	149,2	144,3	4,9
Briceni	74,7	15,4	59,3
Donușeni	44,8	10,7	34,1
Drochia	89,5	20,4	69,1
Edineț	82,5	26,0	56,5
Fălești	92,4	16,8	75,6
Florești	89,5	19,3	70,2
Glodeni	61,4	11,6	49,8
Ocnîța	55,8	19,5	36,3
Rîșcani	69,5	15,8	53,7
Sîngerei	93,2	18,7	74,5
Soroca	100,1	37,5	62,6
Centru / Центр	1062,0	205,3	856,7
Anenii Noi	83,1	8,6	74,5
Călărași	78,8	16,3	62,5
Criuleni	73,3	8,3	65,0
Dubăsari	35,2	–	35,2
Hîncești	121,6	16,9	104,7
Ialoveni	99,7	15,7	84,0
Nisporeni	66,6	14,5	52,1
Orhei	125,8	33,5	92,3
Rezina	52,3	13,4	38,9
Strășeni	91,5	21,7	69,8
Șoldănești	43,0	7,5	35,5
Telenești	73,9	8,1	65,8
Ungheni	117,2	40,8	76,4
Sud / Юг	538,9	135,9	403,0
Basarabasca	29,0	12,4	16,6
Cahul	124,9	39,8	85,1
Cantemir	62,5	6,0	56,5
Căușeni	92,0	24,4	67,6
Cimișlia	61,3	14,2	47,1
Leova	53,6	15,6	38,0
Ștefan Vodă	71,5	8,6	62,9
Taraclia	44,1	14,9	29,2
UTA Găgăuzia	161,2	65,0	96,2

Ratele mișcării naturale a populației, în 2011

Кoeffициенты естественного движения населения в 2011 году

la 1000 locuitori

на 1000 жителей

	Născuți-vii Родившиеся	Decedați Умершие	Căsătorii Браки	Divorțuri Разводы
Total / Всего	11,0	11,0	7,3	3,1
Municipiul Chișinău	9,9	7,5	8,8	3,5
Nord / Север	10,4	13,1	6,3	2,9
Municipiul Bălți	10,1	9,3	7,4	3,2
Briceni	9,5	15,7	6,0	2,5
Dondușeni	9,2	17,9	5,2	3,1
Drochia	9,6	14,6	6,6	3,3
Edineț	10,2	13,8	6,3	2,8
Fălești	12,1	12,3	6,3	3,0
Florești	11,1	12,9	6,5	2,9
Glodeni	10,6	14,2	5,7	3,2
Ocnîța	8,5	14,0	4,1	2,3
Rîșcani	10,7	15,3	6,0	2,5
Singerei	12,6	11,4	7,2	2,7
Soroca	9,1	13,0	5,9	2,6
Centru / Центр	12,1	11,4	7,3	3,0
Anenii Noi	11,2	11,4	8,3	3,0
Călărași	11,3	12,2	6,9	2,9
Criuleni	13,2	10,4	7,6	2,9
Dubăsari	11,0	10,1	5,2	1,3
Hîncești	11,1	11,1	7,2	3,1
Ialoveni	13,6	10,1	8,6	3,1
Nisporeni	10,4	10,3	6,8	3,3
Orhei	12,4	12,3	8,2	3,0
Rezina	11,0	12,7	7,0	4,3
Strășeni	13,3	11,2	8,3	2,7
Șoldănești	12,5	14,3	5,8	2,5
Telenești	11,6	11,3	6,0	2,8
Ungheni	12,6	11,3	6,8	2,8
Sud / Юг	10,8	11,5	6,4	2,9
Basarabeasca	9,2	11,4	6,3	3,4
Cahul	10,6	10,0	6,3	2,9
Cantemir	10,9	10,8	6,2	2,9
Căușeni	11,3	11,3	6,9	2,7
Cimișlia	9,3	12,6	6,9	3,6
Leova	11,5	11,5	6,3	2,6
Ștefan Vodă	11,9	12,8	5,8	2,8
Taraclia	10,4	12,9	5,9	2,2
UTA Găgăuzia	12,8	10,7	7,9	3,0

Ciștigul salarial mediu lunar pe un salariat în economie, în 2011
Среднемесячная оплата труда одного работника
в экономике в 2011 году

	Total ¹ , lei Всего ¹ , лей	în % față de 2010 ² в % к 2010 году ²	în % față de ciștigul salarial mediu pe economie ³ в % к средней оплате труда в национальной экономике ³
Total / Всего	3193,9	111,6	100,0
Municipiul Chișinău	3975,2	106,4	121,2
Nord / Север	2747,8	111,4	83,8
Municipiul Bălți	3469,5	109,5	105,8
Briceni	2242,1	110,1	68,4
Dondușeni	2717,3	110,2	82,9
Drochia	2955,5	116,7	90,1
Edineț	2320,5	107,2	70,8
Fălești	2125,6	106,1	64,8
Florești	2608,4	111,7	79,6
Glodeni	2231,3	111,7	68,1
Ocnia	2360,3	110,6	72,0
Rîșcani	2320,7	113,2	70,8
Sîngerei	2243,9	113,3	68,4
Soroca	2628,6	115,4	80,2
Centru / Центр	2535,6	110,3	77,3
Anenii Noi	2502,5	106,6	76,3
Călărași	2579,2	115,3	78,7
Criuleni	2326,5	112,3	71,0
Dubăsari	2394,5	111,4	73,0
Hîncești	2430,1	111,5	74,1
Ialoveni	2699,9	107,7	82,3
Nisporeni	2388,4	114,4	72,8

Statistică regională
Региональная статистика

Continuare

Продолжение

	Total ¹ , lei <i>Всего¹, лей</i>	în % față de 2010 ² <i>в % к 2010 году²</i>	în % față de cîștigul salarial mediu pe economie ³ <i>в % к средней оплате труда в национальной экономике³</i>
Orhei	2531,8	106,3	77,2
Rezina	3149,3	110,5	96,1
Strășeni	2566,6	111,7	78,3
Șoldănești	2277,1	116,7	69,5
Telenești	2201,7	114,2	67,2
Ungheni	2697,6	108,0	82,3
Sud / Юз	2327,6	110,8	71,0
Basarabeasca	2239,5	88,6	68,3
Cahul	2541,1	111,5	77,5
Cantemir	2094,6	109,8	63,9
Căușeni	2366,4	113,9	72,2
Cimișlia	2313,2	114,4	70,6
Leova	2148,0	106,4	65,5
Ștefan Vodă	2196,7	115,9	67,0
Taraclia	2333,6	118,0	71,2
UTA Găgăuzia	2316,5	111,8	70,7

¹ Cîștigul salarial mediu lunar pe total economie cuprinde unitățile economice (sectorul real) cu 4 și mai mulți salariați și toate instituțiile bugetare, indiferent de numărul de salariați. Cîștigul salarial pe municipii și raioane cuprinde toate unitățile din sectorul real cu un număr de 20 și mai multe persoane și toate instituțiile din sectorul bugetar, indiferent de numărul de salariați / Среднемесячная оплата труда в целом по экономике охватывает предприятия реального сектора экономики с численностью 4 и более человек и все учреждения бюджетного сектора, независимо от численности персонала. Среднемесячная оплата труда по муниципиям и районам охватывает все предприятия реального сектора экономики с численностью 20 и более человек и все учреждения бюджетного сектора, независимо от численности персонала

² Ritmul de creștere este calculat asigurîndu-se comparabilitatea între anii 2011 și 2010 / При расчете темпа роста была обеспечена сопоставимость между 2011 и 2010 годами

³ La calcularea ponderilor s-a asigurat comparabilitatea datelor între municipii/raioane și total economie / При расчете удельных весов была обеспечена сопоставимость между данными по муниципиям/районам и в целом по экономике

Șomeri înregistrați, la sfîrșitul anului
Зарегистрировано безработных на конец года

persoane

человек

	Numărul de șomeri Численность безработных		din care, femei в том числе женщины	
	2010	2011	2010	2011
Total / Всего	40719	38752	22047	20568
Municipiul Chișinău	5527	4369	3041	2404
Nord / Север	15370	15431	8554	8421
Municipiul Bălți	724	694	441	422
Briceni	562	740	302	379
Dondușeni	1332	1512	690	768
Drochia	644	730	356	386
Edineț	1449	1023	813	590
Fălești	2142	2317	1264	1368
Florești	1596	1696	909	880
Glodeni	2007	1619	1092	901
Ocnia	1148	1285	641	746
Rișcani	1561	1909	855	1034
Sîngerei	622	719	373	385
Soroca	1583	1187	818	562
Centru / Центр	12906	12488	6774	6499
Anenii Noi	217	333	146	202
Călărași	404	362	230	195
Criuleni	731	669	402	346
Dubăsari	1035	919	522	452
Hîncești	1367	1511	730	802
Ialoveni	703	662	387	357
Nisporeni	823	540	463	288
Orhei	1164	1279	594	670
Rezina	676	608	335	307
Strășeni	460	426	213	185
Șoldănești	1694	1869	784	894
Telenești	1149	1194	583	600
Ungheni	2483	2116	1385	1201
Sud / Юг	5206	4735	2792	2419
Basarabasca	545	483	290	219
Cahul	1109	1361	573	718
Cantemir	593	366	322	195
Căușeni	896	493	541	266
Cimișlia	290	313	140	152
Leova	448	293	252	152
Ștefan Vodă	589	620	289	303
Taraclia	736	806	385	414
UTA Găgăuzia	1710	1729	886	825

Sursa: Agenția Națională pentru Ocuparea Forței de Muncă
Источник: Национальное агентство занятости населения

Principalii indicatori în industrie, în anul 2011¹
Основные показатели промышленности в 2011 году¹

	milioane lei		миллионов лей	
	Valoarea producției fabricate Стоимость произведенной продукции	Valoarea producției livrate Стоимость отгруженной продукции		
		total всего	din care, pe piața externă в том числе на внешний рынок	
Municipiul Chișinău	16814,7	16672,2	4284,6	
Nord / Север	5869,0	5648,8	1764,1	
Municipiul Bălți	3106,4	3015,4	1188,5	
Briceni	40,5	40,0	11,3	
Dondușeni	117,5	117,5	8,9	
Drochia	777,0	769,7	53,4	
Edineț	113,4	107,3	0,4	
Fălești	80,7	82,5	76,3	
Florești	443,1	388,7	44,8	
Glodeni	36,1	35,9	-	
Ocnita	81,6	78,7	-	
Rîșcani	115,9	108,4	0,4	
Sîngerei	82,1	81,9	24,0	
Soroca	874,7	822,7	356,1	
Centru / Центр	3092,8	3106,9	1381,8	
Anenii Noi	421,0	416,8	104,9	
Călărași	185,6	185,9	129,4	
Criuleni	80,8	82,8	25,9	
Dubăsari	43,0	47,4	35,7	
Hîncești	120,8	126,2	101,4	
Ialoveni	383,4	408,7	203,0	
Nisporeni	66,8	63,7	57,5	
Orhei	245,1	239,9	108,2	
Rezina	631,9	630,0	5,6	
Strășeni	280,9	278,1	151,8	
Soldănești	5,8	5,8	5,8	
Telenești	33,9	33,9	25,3	
Ungheni	593,6	587,6	427,1	
Sud / Юг	877,0	788,0	509,6	
Basarabeasca	34,1	38,1	35,1	
Cahul	277,9	277,5	146,0	
Cantemir	67,1	77,6	74,9	
Căușeni	135,8	106,3	61,0	
Cimișlia	13,3	12,0	4,9	
Leova	15,2	19,1	7,6	
Ștefan Vodă	122,5	52,2	17,7	
Taraclia	211,2	205,3	162,4	
UTA Găgăuzia	803,9	788,5	533,7	

¹ Vezi remarcă la pagina 47 / Смотри сноску на странице 47

Producția medie la hectar a culturilor agricole în întreprinderile agricole și gospodăriile țărănești (de fermier), în 2011¹

Урожайность сельскохозяйственных культур в сельскохозяйственных предприятиях и крестьянских (фермерских) хозяйствах в 2011 году¹

chintale

центнеров

	Cerealiere și legu- minoase boabe ² Зерновые и зернобобовые ²	Porumb pentru boabe Кукуруза на зерно	Tutun Табак	Floarea- soarelui ² Подсолнеч- ник ²
Total / Всего	25,4	29,0	15,3	15,7
Municipiul Chișinău	22,2	25,8	–	11,0
Nord / Север	27,7	33,5	18,4	17,9
Municipiul Bălți	16,0	15,2	–	12,9
Briceni	28,8	35,8	–	17,3
Donușeni	31,1	37,2	–	17,6
Drochia	28,5	28,9	14,4	18,7
Edineț	27,7	28,8	17,2	19,5
Fălești	25,5	24,7	10,1	16,2
Florești	26,4	35,1	17,8	17,0
Glodeni	30,2	42,8	23,2	20,9
Ocnîța	29,3	36,2	–	18,9
Rîșcani	31,1	37,1	19,3	18,1
Sîngerei	21,8	28,8	16,4	16,3
Soroca	28,1	35,9	20,6	17,5
Centru / Центр	22,2	26,9	13,3	14,0
Anenii Noi	18,3	18,9	–	10,3
Călărași	18,6	32,0	–	11,1
Criuleni	25,8	29,6	5,2	14,7
Dubăsari	21,3	26,5	16,2	13,9
Hîncești	20,7	20,1	8,4	12,9
Ialoveni	26,0	33,1	–	13,2
Nisporeni	17,6	24,4	7,2	7,2
Orhei	20,9	24,2	14,9	14,6
Rezina	18,2	20,5	14,9	13,2
Strășeni	27,4	28,3	–	17,0
Soldănești	25,4	36,4	12,4	16,1
Telenești	19,3	27,8	15,2	13,3
Ungheni	29,8	32,4	4,9	15,9
Sud / Юг	25,7	28,3	14,4	13,9
Basarabeasca	18,7	10,4	–	10,5
Cahul	26,3	27,8	–	15,1
Cantemir	27,3	31,8	10,4	17,8
Căușeni	24,3	31,3	16,8	12,7
Cimișlia	21,7	24,1	7,4	11,9
Leova	29,4	34,9	18,3	16,1
Ștefan Vodă	29,0	33,1	17,1	13,4
Taraclia	23,0	17,8	14,3	13,4
UTA Găgăuzia	22,7	21,2	16,9	14,2

Statistică regională
Региональная статистика

Continuare

Продолжение

	Sfeclă de zahăr ² Сахарная свекла ²	Legume de câmp Овощи откры- того грунта	Fructe și pomușoare Плоды ягоды	Struguri Виноград
Total / Всего	240,1	88,5	44,6	44,8
Municipiul Chișinău	—	42,1	27,3	52,2
Nord / Север	241,5	92,3	57,7	21,8
Municipiul Bălți	—	5,8	22,0	—
Briceni	277,6	172,3	124,4	—
Donușeni	294,7	83,9	40,1	—
Drochia	252,0	78,6	56,9	—
Edineț	254,9	78,5	79,6	—
Fălești	191,2	53,6	24,2	19,6
Florești	275,5	21,7	39,0	14,3
Glodeni	206,1	46,1	30,7	7,4
Ocnia	213,5	131,6	55,4	—
Rîșcani	272,6	114,6	38,9	—
Sîngerei	201,8	108,9	42,1	30,6
Soroca	245,1	67,6	77,1	0,7
Centru / Центр	210,5	74,9	32,8	42,3
Anenii Noi	—	130,0	28,9	50,9
Călărași	—	193,9	56,7	18,9
Criuleni	—	52,8	48,0	48,7
Dubăsari	—	75,6	22,8	29,5
Hîncești	—	46,8	18,8	32,1
Ialoveni	—	159,7	28,2	27,4
Nisporeni	—	166,7	28,6	49,7
Orhei	—	123,6	47,3	54,2
Rezina	—	41,2	9,3	—
Strășeni	—	74,2	52,9	65,2
Șoldănești	266,7	108,0	40,5	116,5
Telenești	—	91,6	17,6	14,1
Ungheni	207,5	68,4	23,8	32,5
Sud / Юг	—	120,6	22,2	48,5
Basarabeasca	—	458,2	4,1	21,1
Cahul	—	272,9	28,2	60,1
Cantemir	—	45,4	32,9	67,2
Căușeni	—	55,5	39,5	84,7
Cimișlia	—	30,0	8,6	27,6
Leova	—	25,5	15,2	46,0
Ștefan Vodă	—	118,0	23,1	72,2
Taraclia	—	57,7	5,1	22,5
UTA Găgăuzia	—	47,5	24,4	37,9

¹ Cu suprafața terenurilor agricole de 10 ha și peste / С площадью сельхозугодий 10 га и более

² În masă după finisare / В весе после доработки

Efectivul de animale (în gospodăriile de toate categoriile),
la 1 ianuarie 2012

Поголовье скота (в хозяйствах всех категорий) на 1 января 2012 года
mii capete тысяч голов

	Bovine – total Крупный рогатый скот – всего	din care, vaci в том числе коровы	Porcine Свиньи	Ovine și caprine Овцы и козы
Total / Всего	203,9	144,3	438,6	832,4
Municipiul Chișinău	2,0	1,4	4,0	5,3
Nord / Север	92,7	68,3	131,2	204,1
Municipiul Bălți	0,7	0,4	3,5	3,4
Briceni	8,1	6,5	15,8	12,1
Donușeni	6,9	5,3	7,7	9,6
Drochia	10,0	7,4	8,5	15,6
Edineț	11,9	9,2	10,0	19,1
Fălești	8,1	6,2	13,0	40,3
Florești	7,3	5,2	13,0	22,1
Glodeni	8,3	5,8	10,2	16,7
Ocnîța	5,0	3,9	9,0	4,6
Rîșcani	9,8	6,2	16,0	18,2
Sîngerei	8,4	6,1	12,2	31,6
Soroca	8,2	6,1	12,3	10,8
Centru / Центр	70,1	47,9	201,9	215,8
Anenii Noi	6,7	4,7	41,6	13,5
Călărași	3,7	2,4	9,3	11,7
Criuleni	5,7	3,5	30,7	7,0
Dubăsari	2,5	1,7	7,4	3,2
Hîncești	7,4	4,9	16,0	45,2
Ialoveni	4,4	3,3	8,6	7,7
Nisporeni	3,2	2,4	10,2	19,4
Orhei	9,8	6,6	21,2	23,7
Rezina	4,6	3,2	8,2	8,2
Strășeni	2,9	2,0	11,4	7,5
Șoldănești	4,7	3,6	6,5	9,2
Telenești	7,3	4,8	12,1	26,1
Ungheni	7,2	4,8	18,7	33,4
Sud / Юг	32,5	22,9	82,6	287,3
Basarabeasca	0,9	0,6	1,3	19,1
Cahul	4,4	2,9	21,0	68,9
Cantemir	3,5	2,4	9,8	41,1
Căușeni	9,1	6,8	18,6	36,4
Cimișlia	4,0	2,7	6,7	36,0
Leova	4,0	2,7	9,6	31,7
Ștefan Vodă	5,0	3,7	10,6	11,7
Taraclia	1,6	1,1	5,0	42,4
UTA Găgăuzia	6,6	3,8	18,9	119,9

Investiții în active materiale pe termen lung
Инвестиции в долгосрочные материальные активы

milioane lei; prețuri curente

миллионов лей; текущие цены

	Investiții în active materiale pe termen lung Инвестиции в долгосрочные материальные активы		Lucrări de construcții-montaj Строительно-монтажные работы	
	2010	2011	2010	2011
Total / Всего	13098,7	15198,5¹	6761,4	7322,5¹
Municipiul Chișinău	7431,9	9365,5	3739,4	4561,3
Nord / Север	2111,5	2165,5	937,3	980,0
Municipiul Bălți	564,0	587,5	249,5	300,0
Briceni	101,0	85,2	42,8	31,5
Dondușeni	118,7	119,4	44,3	58,2
Drochia	244,9	471,0	89,3	253,3
Edineț	103,6	111,5	43,9	31,6
Fălești	134,7	84,8	60,2	47,6
Florești	201,9	211,4	80,8	83,6
Glodeni	80,4	55,2	34,7	29,9
Ocnîța	122,3	53,7	82,2	16,2
Rîșcani	106,3	81,2	48,5	39,9
Sîngerei	141,9	89,6	85,8	40,6
Soroca	191,9	215,0	75,3	47,4
Centru / Центр	2099,8	1287,7	1302,9	694,4
Anenii Noi	178,1	161,8	78,3	73,1
Călărași	113,0	72,9	64,1	36,8
Criuleni	160,6	77,7	86,4	31,5
Dubăsari	24,1	20,5	13,0	10,2
Hîncești	368,8	190,7	264,3	100,3
Ialoveni	306,5	202,5	236,1	106,6
Nisporeni	94,0	89,1	53,4	52,3
Orhei	291,0	134,9	221,0	85,8
Rezina	106,7	58,8	42,9	27,0
Strășeni	114,2	91,2	54,9	45,7
Soldănești	54,6	34,3	28,3	23,5
Telenești	121,8	42,5	66,0	29,0
Ungheni	166,3	110,9	94,1	72,5
Sud / Юг	1118,2	676,8	594,1	321,4
Basarabasca	23,5	14,9	10,2	6,6
Cahul	335,7	172,6	204,4	66,2
Cantemir	117,6	109,2	63,6	49,4
Căușeni	170,1	119,7	93,9	44,2
Cimișlia	121,8	99,7	51,8	70,2
Leova	75,5	44,4	50,4	33,6
Ștefan Vodă	168,6	59,2	84,3	30,9
Taraclia	105,3	57,2	35,6	20,2
UTA Găgăuzia	337,3	294,2	187,8	83,6

¹ Conform calculelor suplimentare, fără repartizarea pe raioane
С учетом досчета, без распределения по районам

**Volumul lucrărilor de construcții executate de organizațiile
cu genul principal de activitate «Construcții»**

Объем подрядных работ, выполненных организациями
с основным видом деятельности «Строительство»

milioane lei; prețuri curente

миллионов лей; текущие цены

	2008	2009	2010	2011
Total / Всего	6484,0	3842,8	4853,5	5137,6
Municipiul Chișinău	4909,5	2835,8	3524,0	3569,0
Nord / Север	634,1	381,9	476,6	628,6
Municipiul Bălți	333,9	191,7	242,9	315,8
Briceni	19,7	14,3	12,8	26,8
Donușeni	4,2	2,4	7,3	9,7
Drochia	81,5	48,1	45,0	56,5
Edineț	25,9	20,5	23,6	27,0
Fălești	23,6	13,0	17,7	21,1
Florești	47,0	38,7	39,3	50,3
Glodeni	21,5	16,7	13,9	18,2
Ocnita	11,6	6,6	8,9	10,0
Rîșcani	18,0	9,2	12,5	21,7
Sîngerei	10,9	5,7	16,7	10,4
Soroca	36,4	15,1	36,0	61,0
Centru / Центр	548,0	400,0	570,1	658,4
Anenii Noi	94,4	58,7	47,7	65,8
Călărași	25,0	23,4	41,4	70,7
Criuleni	41,7	30,6	44,6	75,4
Dubăsari	37,8	21,8	25,8	35,2
Hîncești	59,8	47,4	74,1	60,1
Ialoveni	66,2	63,7	100,3	107,9
Nisporeni	23,2	17,2	27,4	27,8
Orhei	32,7	23,4	50,1	43,6
Rezina	24,4	21,0	21,8	33,4
Strășeni	76,8	53,6	62,4	46,4
Șoldănești	1,0	0,6	9,1	9,4
Telenești	14,9	12,6	19,9	27,8
Ungheni	50,0	25,9	45,5	54,8
Sud / Юг	271,8	137,1	182,4	193,6
Basarabasca	14,9	10,0	8,3	5,9
Cahul	149,5	51,9	44,5	54,7
Cantemir	5,9	5,3	7,3	7,9
Căușeni	16,3	12,8	55,1	52,8
Cimișlia	35,7	20,4	24,6	25,4
Leova	4,4	5,7	8,7	7,5
Ștefan Vodă	21,5	21,1	21,9	24,2
Taraclia	23,7	10,0	12,0	15,3
UTA Găgăuzia	120,6	88,0	100,1	87,9

Darea în folosință a caselor de locuit
Ввод в действие жилых домов

mii m² de suprafață totală

тысяч м² общей площади

	2008	2009	2010	2011
Total / Всего	679,8	502,0	546,2	477,7¹
Municipiul Chișinău	535,5	377,5	425,0	326,9
Nord / Север	54,7	47,7	44,4	35,8
Municipiul Bălți	13,5	17,0	4,3	5,4
Briceni	1,6	0,8	2,0	1,5
Dondușeni	0,5	–	0,4	0,01
Drochia	4,0	6,9	6,5	4,4
Edineț	4,8	2,1	3,1	1,6
Fălești	1,4	1,9	0,9	1,7
Florești	5,6	2,0	6,9	2,9
Glodeni	1,1	5,0	1,7	1,4
Ocnîța	1,1	0,7	1,7	0,8
Rîșcani	6,0	4,5	5,4	6,2
Sîngerei	5,2	3,8	6,5	6,5
Soroca	9,3	3,2	5,1	3,4
Centru / Центр	54,0	34,4	37,9	70,5
Anenii Noi	9,2	2,7	2,9	33,1
Călărași	2,7	3,6	4,6	4,4
Criuleni	2,0	0,5	0,1	0,4
Dubăsari	1,8	0,1	–	0,3
Hîncești	7,9	7,9	4,8	5,1
Ialoveni	13,8	7,3	8,4	10,4
Nisporeni	3,1	1,2	2,1	3,3
Orhei	2,3	4,9	10,8	2,4
Rezina	1,2	0,5	0,2	0,4
Strășeni	5,9	3,3	3,1	7,8
Șoldănești	1,0	0,1	0,1	–
Telenești	–	–	–	–
Ungheni	3,1	2,2	0,6	2,7
Sud / Юг	20,4	25,6	22,8	22,2
Basarabeasca	1,5	1,8	0,4	0,5
Cahul	2,4	5,1	8,0	5,8
Cantemir	3,4	1,7	3,0	1,2
Căușeni	3,7	1,7	2,0	2,0
Cimișlia	3,6	7,8	5,0	2,8
Leova	2,9	5,8	3,3	7,4
Ștefan Vodă	1,8	1,2	0,8	2,2
Taraclia	1,1	0,6	0,3	0,2
UTA Găgăuzia	15,2	16,8	16,1	14,2

¹ Conform calculelor suplimentare, fără repartizarea pe raioane
С учетом досчета, без распределения по районам

Transportul de mărfuri al întreprinderilor de transport auto¹
Грузовые перевозки предприятий автомобильного транспорта¹

	Mărfuri transportate, mii tone Перевезено грузов, тыс. тонн		Parcursul mărfurilor, mil. tone-km Грузооборот, млн. тонно-км	
	2010	2011	2010	2011
Total / Всего	4447,0	5150,2	2281,9	2421,1
Municipiul Chișinău	2192,1	2689,9	1377,4	1466,9
Nord / Север	1194,9	1366,4	333,7	378,2
Municipiul Bălți	634,8	618,5	257,1	282,8
Briceni	25,1	28,7	42,6	46,6
Dondușeni	-	-	-	-
Drochia	18,9	30,5	1,1	2,1
Edineț	-	53,0	-	9,8
Fălești	1,5	0,1	1,1	0,1
Florești	16,5	12,5	3,2	3,2
Glodeni	0,4	0,2	0,0	0,0
Ocnîța	1,6	0,1	0,2	0,1
Rîșcani	25,5	49,9	1,8	4,2
Sîngerei	393,1	500,0	13,4	12,6
Soroca	77,5	72,9	13,2	16,7
Centru / Центр	782,4	763,6	357,0	335,3
Anenii Noi	217,1	211,2	25,5	37,9
Călărași	6,9	12,8	11,3	16,0
Criuleni	9,7	16,6	14,6	15,4
Dubăsari	0,6	0,5	0,1	0,2
Hîncești	55,2	56,3	102,4	86,8
Ialoveni	105,7	91,8	121,2	105,8
Nisporeni	46,9	68,6	5,1	8,8
Orhei	50,9	52,5	2,9	1,3
Rezina	15,7	18,7	2,3	2,2
Strășeni	268,1	231,3	65,7	54,8
Șoldănești	-	-	-	-
Telenești	-	-	-	-
Ungheni	5,6	3,3	5,9	6,1
Sud / Юг	223,4	275,6	176,8	202,3
Basarabeasca	-	-	-	-
Cahul	4,2	2,5	10,3	5,5
Cantemir	-	-	-	-
Căușeni	113,9	93,5	37,5	41,9
Cimișlia	5,9	62,2	1,0	4,3
Leova	-	-	-	-
Ștefan Vodă	9,0	11,3	0,5	0,4
Taraclia	90,4	106,1	127,5	150,2
UTA Găgăuzia	54,2	54,7	37,0	38,4

¹ Vezi remarcă 2 la pagina 61 / Смотри 2 сноску на странице 61

Transportul de pasageri cu autobuze și microbuze
de folosință generală

Пассажирские перевозки автобусами и микроавтобусами
общего пользования

	Pasageri transportați, mii persoane Перевезено пассажиров, тыс. человек		Parcursul pasagerilor, mil. pasageri-km Пассажирооборот, млн. пассажиро-км	
	2010	2011	2010	2011
Total / Всего	105984,5	114677,2	2416,7	2685,4
Municipiul Chișinău	66255,1	71936,2	1345,9	1555,4
Nord / Север	15610,8	16728,5	370,4	403,9
Municipiul Bălți	8872,7	9434,5	134,4	143,9
Briceni	186,1	234,3	48,4	61,2
Donușeni	390,0	386,3	10,2	10,7
Drochia	907,8	947,7	22,3	27,5
Edineț	1608,6	1652,2	36,6	39,0
Fălești	620,8	634,2	25,6	25,0
Florești	392,9	381,2	18,1	17,1
Glodeni	291,0	302,9	5,3	6,8
Ocnîța	719,7	709,7	17,8	18,2
Rîșcani	315,0	365,9	8,5	11,5
Sîngerei	377,9	407,7	6,3	6,1
Soroca	928,3	1271,9	36,9	36,9
Centru / Центр	15031,9	15931,6	468,3	476,3
Anenii Noi	1332,0	1225,2	42,3	38,9
Călărași	655,5	719,4	25,8	29,6
Criuleni	1299,9	1181,2	60,5	44,5
Dubăsari	218,1	227,9	9,4	9,8
Hîncești	706,7	760,6	41,5	44,3
Ialoveni	1942,6	1853,2	44,9	37,9
Nisporeni	577,6	606,6	31,0	34,5
Orhei	3518,0	4394,4	72,3	75,9
Rezina	420,5	426,3	14,1	14,9
Strășeni	1593,6	1600,7	31,5	36,4
Șoldănești	313,0	307,7	14,4	15,6
Telenești	393,9	412,4	16,5	17,4
Ungheni	2060,5	2216,0	64,1	76,6
Sud / Юг	7731,5	8633,1	169,3	173,9
Basarabeasca	229,0	228,2	6,6	6,7
Cahul	4717,9	5537,6	74,1	78,5
Cantemir	293,9	300,8	12,1	12,8
Căușeni	1472,2	1460,2	37,7	37,2
Cimișlia	176,8	248,2	4,9	5,8
Leova	292,7	276,9	7,8	7,7
Ștefan Vodă	303,4	334,2	12,0	14,0
Taraclia	245,6	247,0	14,1	11,2
UTA Găgăuzia	1355,2	1447,8	62,8	75,9