

BIROUL NAȚIONAL DE STATISTICĂ

**SITUAȚIA
SOCIAL-ECONOMICĂ
A REPUBLICII MOLDOVA
în ianuarie-martie 2012**

CUPRINS

I. INFORMAȚIE SUCCINTĂ PRIVIND SITUAȚIA SOCIAL-ECONOMICĂ A REPUBLICII MOLDOVA în ianuarie-martie 2012.....	3
1.1. Principalii indicatori macroeconomici ai Republicii Moldova în ianuarie-martie 2012*	5
II. PRODUSUL INTERN BRUT	6
III. PRODUCȚIA BUNURILOR ȘI SERVICIILOR	
3.1. Industrie	10
3.2. Agricultură.....	14
3.3. Investiții în active materiale pe termen lung	15
3.4. Transporturi	18
3.5. Comunicații	19
3.6. Turism	20
3.7. Comerț și servicii	22
3.8. Comerț exterior	24
IV. PREȚURI	37
V. FINANȚE	
5.1. Executarea bugetului public național.....	40
5.2. Credite, depozite și rulajul de casă	42
5.3. Asigurări.....	43
5.4. Piața valorilor mobiliare	43
VI. SITUAȚIA SOCIALĂ	
6.1. Nivelul de trai al populației.....	44
6.2. Situația demografică	50
6.3. Ocrotirea sănătății	51
6.4. Infrapecțiuni	52
PRECIZĂRI METODOLOGICE	54

I. INFORMAȚIE SUCCINTĂ PRIVIND SITUAȚIA SOCIAL-ECONOMICĂ A REPUBLICII MOLDOVA în ianuarie-martie 2012¹

Rezultatele activității economiei naționale se prezintă astfel:

Întreprinderile industriale de toate formele de proprietate în ianuarie-martie 2012 au fabricat producție în valoare de 7666,1 milioane lei (în prețuri curente). Indicele volumului producției industriale în raport cu ianuarie-martie 2011 a constituit 96,6%. Diminuarea volumului producției industriale, comparativ cu perioada corespunzătoare a anului 2011, a fost determinată de reducerea volumului producției în industria extractivă cu 9,1%, în industria prelucrătoare cu 3,1% și în sectorul energetic cu 3,8%.

Producția globală agricolă obținută în toate categoriile de gospodării în ianuarie-martie 2012, conform estimărilor prealabile, a însumat 1251,1 milioane lei (în prețuri curente), constituind 100,6% (în prețuri comparabile) față de ianuarie-martie 2011. Majorarea producției globale agricole a fost determinată de creșterea producției în sectorul zootehnic (cu 0,6%), căreia îi revine cota principală (peste 99%) din volumul total al producției agricole.

Investițiile în active materiale pe termen lung din contul tuturor surselor de finanțare realizate în economia națională în ianuarie-martie 2012 au fost însușite în valoare de 1784,6 milioane lei (în prețuri curente), din care lucrările de construcții-montaj au constituit 633,5 milioane lei sau respectiv 95,4% și 104,9% (în prețuri comparabile) în raport cu ianuarie-martie 2011. Darea în folosință a caselor de locuit a scăzut cu 22,5% față de perioada similară din anul 2011.

Întreprinderile de transport feroviar, auto, fluvial și aerian au transportat în ianuarie-martie 2012 mărfuri în volum de 1477,9 mii tone, cu 26,5% mai puțin față de perioada corespunzătoare din anul 2011. Parcursul mărfurilor a totalizat 683,6 mil. tone-km, cu 17,1% mai mic față de cel realizat în ianuarie-martie 2011.

Indicele volumului cifrei de afaceri la întreprinderile cu activitatea principală de comerț cu amănuntul în ianuarie-martie 2012 s-a majorat cu 4,4% (în prețuri comparabile), comparativ cu perioada similară din anul 2011.

Indicele volumului cifrei de afaceri la întreprinderile cu activitatea principală de servicii de piață prestate populației în ianuarie-martie 2012 a înregistrat o creștere de 3,7% (în prețuri comparabile), față de perioada corespunzătoare din anul 2011.

Indicele valoric al cifrei de afaceri la întreprinderile cu activitatea principală de comerț cu ridicata în ianuarie-martie 2012 s-a diminuat cu 3,7% (în prețuri curente), comparativ cu aceeași perioadă din anul 2011.

Indicele valoric al cifrei de afaceri la întreprinderile cu activitatea principală de servicii de piață prestate în special întreprinderilor în ianuarie-martie 2012 a scăzut cu 0,2% (în prețuri curente), față de perioada corespunzătoare din anul precedent.

¹ Indicatorii economico-sociali sînt prezentați fără datele întreprinderilor și organizațiilor din partea stîngă a Nistrului și municipiul Bender

Exporturile de mărfuri realizate în ianuarie-martie 2012 s-au cifrat la 505,2 milioane dolari SUA, nivel superior celui înregistrat în perioada similară din anul 2011 cu 6,7%. **Importurile** de mărfuri au evoluat la 1204,2 milioane dolari SUA, fiind în creștere cu 9,7%, comparativ cu perioada corespunzătoare din anul 2011. **Balanța comercială** s-a soldat cu un **deficit** de 699,0 milioane dolari SUA, cu 74,4 milioane dolari SUA (+11,9%) mai mare față de cel marcat în ianuarie-martie 2011.

Cîștigul salarial mediu al unui salariat din economia națională în luna martie 2012 a constituit 3273,5 lei sau cu 9,7% mai mult față de luna martie 2011 și cu 3,4% față de luna februarie 2012. În sfera bugetară salariul mediu a constituit 2957,5 lei, iar în sectorul real al economiei – 3423,6 lei, fiind în creștere respectiv cu 11,9% și 8,8%.

Numărul șomerilor oficial înregistrați, conform datelor Agenției Naționale pentru Ocuparea Forței de Muncă, la 1 aprilie 2012 a fost de 40,3 mii persoane. Numărul șomerilor, determinat *conform definiției Biroului Internațional al Muncii*, în anul 2011 a fost de 84 mii persoane.

Indicele prețurilor de consum (IPC) în luna martie 2012 față de luna februarie 2012 a constituit 100,2 la sută, iar față de luna martie 2011 – 105,4 la sută (IPC în luna martie 2011 față de luna februarie 2011 a constituit 100,8%, iar față de luna martie 2010 – 105,8%).

1.1. Principalii indicatori macroeconomici ai Republicii Moldova în ianuarie-martie 2012*

	Valoarea în prețuri curente	În % față de ianuarie-martie 2011	Martie 2012 în % față de:		Ianuarie- martie 2011 în % față de ianuarie- martie 2010
			martie 2011	februarie 2012	
Valoarea producției industriale¹ , mil. lei	7666,1	96,6	95,5	—	108,6
Producția agricolă , mil. lei	1251,1	100,6	x	x	108,3
Investiții în active materiale pe termen lung din contul tuturor surselor de finanțare, mil. lei	1784,6	95,4	x	x	132,0
inclusiv lucrări de construcții-montaj	633,5	104,9	x	x	104,0
Darea în folosință a caselor de locuit (suprafața totală) din contul tuturor surselor de finanțare, mii m ²	59,1	77,5	x	x	158,6
Parcursul mărfurilor realizat de întreprinderile de transport – total , mil. tone-km	683,6	82,9	86,1	142,1	143,0
din care:					
feroviar	180,4	56,6	50,0	132,0	173,5
auto ²	502,7	99,4	109,4	145,4	128,8
Mărfuri transportate de întreprinderile de transport – total , mii tone	1477,9	73,5	72,7	153,0	160,0
din care:					
feroviar	705,9	59,2	54,0	131,7	163,0
auto ²	762,0	94,5	96,8	171,0	155,7
Cifra de afaceri la întreprinderile cu activitate principală de comerț cu amănuntul , mil. lei	6689,9	104,4	101,2	119,6	117,1
Cifra de afaceri la întreprinderile cu activitate principală de servicii de piață prestate populației , mil. lei	1718,0	103,7	103,4	118,9	106,0
Cifra de afaceri la întreprinderile cu activitate principală de comerț cu ridicata , mil. lei	10872,1	96,3	101,9	140,3	136,2
Cifra de afaceri la întreprinderile cu activitate principală de servicii de piață prestate întreprinderilor , mil. lei	5226,2	99,8	95,7	116,2	115,2
Export , mil. dolari SUA	505,2	106,7	112,1	126,5	156,6
Import , mil. dolari SUA	1204,2	109,7	104,1	122,4	143,9
Deficitul balanței comerciale , mil. dolari SUA	699,0	111,9	99,0	119,7	135,5
Cîștigul salarial mediu lunar al unui salariat din economia națională , lei	3193,7	110,0	109,7	103,4	110,1
Cîștigul salarial real al unui salariat , %	x	103,6	104,1	103,2	103,7
Numărul șomerilor oficial înregistrați (la 1 aprilie 2012), mii persoane	40,3	78,7	78,7	99,9	94,7
Indicele prețurilor de consum	x	106,2	105,4	100,2	106,1
mărfuri alimentare	x	104,7	104,1	99,9	105,3
mărfuri nealimentare	x	105,0	105,3	100,6	105,6
servicii	x	109,2	107,1	100,1	107,4

* Date preliminare

¹ Indicatorul include volumul producției întreprinderilor, care prezintă rapoarte statistice anuale, calculat estimativ

² Inclusiv întreprinderile cu alte genuri de activitate, care efectuează transportări auto de mărfuri și dispun de 10 și mai multe autovehicule de marfă proprii sau închiriate

II. PRODUSUL INTERN BRUT

Conform datelor operative, în anul 2011, produsul intern brut (PIB) în valoare nominală de 82174 mil. lei, prețuri curente de piață, a fost în creștere, în termeni reali, cu 6,4% față de anul 2010 și cu 75,6% față de anul 2000.

Valoarea adăugată brută produsă în sectorul de bunuri a crescut cu 6,3% în raport cu anul anterior, influențând pozitiv (cu 1,6%) indicele de volum al produsului intern brut. Agricultură, economia vînatului, silvicultura, pescuitul, piscicultura și industria au înregistrat o creștere a valorii adăugate brute față de anul precedent respectiv cu 5,5% și 7,1%, influențînd creșterea produsului intern brut cu 0,7% și 0,9% corespunzător.

Valoarea adăugată brută din sectorul de bunuri a contribuit la formarea produsului intern brut în proporție de 26,0% față de 25,3% în anul 2010.

Valoarea adăugată brută produsă în sectorul de servicii s-a majorat comparativ cu anul precedent cu 5,4%, contribuind cu 3,2% la sporirea produsului intern brut. Creșterea a fost determinată, în special, de majorarea valorii adăugate brute din activitățile comerț cu ridicata și cu amănuntul și transporturi și comunicații, respectiv cu 10,7% și 6,0%.

Contribuția valorii adăugate brute din sectorul de servicii la formarea produsului intern brut s-a diminuat de la 60,2% în anul 2010 la 59,1% în anul 2011.

În anul 2011 rata valorii adăugate brute (valoarea adăugată brută raportată la volumul de producție), total pe economie, s-a menținut la nivelul anului 2010 (40,0%), cea din sectoarele de bunuri și servicii s-a majorat cu cîte 0,2 puncte procentuale.

Rata valorii adăugate brute

	procente	
	2010	2011
Total pe economie	40,0	40,0
din care:		
bunuri	31,4	31,6
servicii	47,0	47,2

Volumul impozitelor pe produse colectat la bugetul public național a depășit cu 10,1% nivelul anului precedent, influențînd cu 1,7% creșterea produsului intern brut. Contribuția volumului impozitelor pe produse la formarea produsului intern brut a constituit, în anul 2011, 17,5% față de 17,2% în anul precedent.

În anul 2011 indicele-deflator pentru produsul intern brut a constituit 107,4%; cel pentru valoarea adăugată brută produsă în sectoarele de bunuri și servicii, respectiv 110,4% și 106,7% și cel pentru impozitele nete pe produse – 105,6%, față de 111,1%, 127,5%, 105,3% și 111,4% în anul 2010, respectiv.

Consumul final a fost în creștere cu 6,4% în raport cu anul precedent, influențînd pozitiv (cu 7,4%) sporul produsului intern brut. Creșterea a fost condiționată de majorarea consumului final al gospodăriilor populației (cu 8,5%). Formarea brută de capital fix a crescut cu 10,7% față de anul 2010, contribuind cu 2,4% la creșterea produsului intern brut și cu 23,2% la formarea produsului intern brut.

Volumul total al cererii interne (consumul final și formarea brută de capital) a fost distribuit în proporție de 82,7% pentru consumul final și 17,3% pentru acumulări față de 83,1% și 16,9% în anul 2010, respectiv. În termeni reali volumul cererii interne a depășit cu 7,4% nivelul anului precedent.

Resursele și utilizările produsului intern brut

	Prețuri curente, mil. lei		Modificări față de anul precedent, %		Structura PIB, %		Contribuția activităților/ elementelor de utilizări la creșterea(+) /descreșterea(-) PIB,%		Indicii de preț (deflatori) în % față de anul precedent	
	2010	2011	2010	2011	2010	2011	2010	2011	2010	2011
RESURSE										
Valoarea adăugată brută	59920	68225	6,2	5,6	83,4	83,0	5,2	4,7	111,0	107,8
Bunuri	18192	21367	8,3	6,3	25,3	26,0	1,8	1,6	127,5	110,4
Agricultura, economia vînatului, silvicultura, pescuitul și piscicultura	8657	10071	7,4	5,5	12,0	12,3	0,6	0,7	157,0	110,2
Industria	9535	11296	8,9	7,1	13,3	13,7	1,2	0,9	109,0	110,6
Servicii	43227	48589	6,3	5,4	60,2	59,1	4,0	3,2	105,3	106,7
Construcții	2437	2801	12,7	4,7	3,4	3,4	0,4	0,1	102,6	109,7
Comerț cu ridicata și cu amănuntul	9213	10940	8,5	10,7	12,8	13,3	1,1	1,4	106,8	107,2
Transporturi și comunicații	8099	8768	10,1	6,0	11,3	10,7	1,2	0,7	101,8	102,2
Alte activități de servicii ¹	23478	26080	3,6	3,1	32,7	31,7	1,3	1,0	106,2	107,7

	Prețuri curente, mil. lei		Modificări față de anul precedent, %		Structura PIB, %		Contribuția activităților/ elementelor de utilizări la creșterea(+) /descreșterea(-) PIB,%		Indicii de preț (deflatori) în % față de anul precedent	
	2010	2011	2010	2011	2010	2011	2010	2011	2010	2011
Serviciile intermediarilor financieri indirect măsurate (SIFIM)	-1499	-1731	2)	2)	-2,1	-2,1	-0,6	-0,1	–	–
Impozite nete pe produse ³	11965	13949	11,7	10,4	16,6	17,0	1,9	1,7	111,4	105,6
din care, impozite pe produse	12349	14367	9,9	10,1	17,2	17,5	1,7	1,7	111,5	105,6
PRODUSUL INTERN BRUT	71885	82174	7,1	6,4	100,0	100,0	7,1	6,4	111,1	107,4
UTILIZĂRI										
Consumul final – total	83240	95911	7,3	6,4	115,8	116,7	8,3	7,4	113,1	108,3
Consumul final al gospodăriilor populației	66052	77780	9,2	8,5	91,9	94,6	8,1	7,8	113,4	108,5
Consumul final al administrației publice și instituțiilor fără scop lucrativ în serviciul gospodăriilor populației (APU și IFSLSGP)	17188	18131	0,9	-1,6	23,9	22,1	0,2	-0,4	111,9	107,2
Formarea brută de capital	16911	20125	18,1	12,5	23,5	24,5	4,2	2,9	102,4	105,8
Formarea brută de capital fix	16263	19031	17,2	10,7	22,6	23,2	3,9	2,4	101,7	105,7
Variația stocurilor	648	1094	57,9	57,8	0,9	1,3	0,3	0,5	124,5	107,0
Exportul net de bunuri și servicii	-28266	-33862	2)	2)	-39,3	-41,2	-5,4	-3,9	–	–
Exportul de bunuri și servicii	28197	36992	13,7	28,6	39,2	45,0	5,1	11,2	111,3	102,0
Importul de bunuri și servicii (-)	56463	70854	14,3	19,3	78,5	86,2	10,5	15,1	111,3	105,2

¹ Cuprind activitățile: hoteluri și restaurante, activități financiare, tranzacții imobiliare, administrația publică, învățământ, sănătate și asistență socială, alte activități de servicii colective, sociale și personale și servicii acordate gospodăriilor particulare

² În cazul când volumul fizic al unui indicator pentru două perioade comparabile au semne diferite sau negative, indicele volumului fizic este irațional și în tabelă nu se reflectă

³ Reprezintă diferența dintre impozite pe produse (TVA, accize, alte impozite) și subvenții pe produse

Eficacitatea operațiunilor de comerț exterior este reflectată de indicatorii caracteristici comerțului exterior. În anul 2011, exportul și importul de bunuri și servicii s-au majorat respectiv cu 28,6% și 19,3% față de anul anterior. Efortul la exportul de bunuri și servicii și rata de penetrare a importului de bunuri și servicii pe piața internă s-au majorat cu 2,9 puncte procentuale și 3,0 puncte procentuale respectiv, față de anul precedent. Creștere considerabilă a fost înregistrată pentru integrarea de piață a bunurilor și serviciilor, de la 58,9% în anul 2010 la 65,6% în anul 2011. Ameliorare s-a produs și la decalajul export-import (rata de acoperire) care în perioada de referință a fost de 1 la 0,52 față de 1 la 0,50 în anul 2010.

Indicatorii caracteristici comerțului exterior

milioane lei

	2010	2011
Producția	149859	170641
Import	56463	70854
Export	28197	36992
Taxe asupra comerțului internațional	1033	1141
Piața internă ¹	179158	205644
Efort la export ² , %	18,8	21,7
Rata de acoperire ³ , %	49,9	52,2
Rata de penetrare ⁴ , %	31,5	34,5
Integrarea de piață ⁵ , %	58,9	65,6

¹ Piața internă = Producție + Import + Taxe asupra comerțului internațional – Export

² Efort la export = Export / Producție

³ Rata de acoperire = Export / Import

⁴ Rata de penetrare = Import / Piața internă

⁵ Integrarea de piață = Media aritmetică a valorii importurilor și exporturilor de bunuri și servicii / PIB

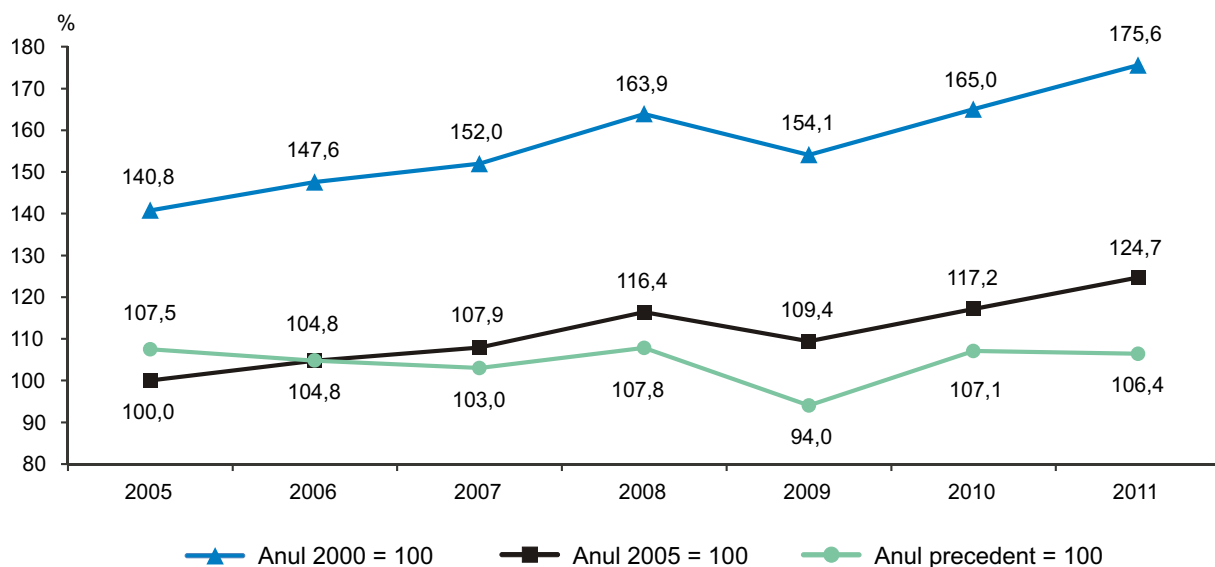
Conform estimărilor, în anul 2011, elementele economiei neobservate au contribuit la formarea produsului intern brut în proporție de 25,5% față de 22,2% în anul precedent. Creșterea s-a produs pe seama producției sectorului formal și gospodăriilor casnice pentru consum propriu care s-a majorat de la 5,6% și 6,8% în anul 2010 la 8,5% și 8,3% în anul 2011 respectiv.

Contribuția elementelor economiei neobservate la formarea produsului intern brut

procente

	Sectorul formal		Sectorul informal		Producția gospodăriilor casnice pentru consum propriu		Total	
	2010	2011	2010	2011	2010	2011	2010	2011
Agricultura, economia vînatului, silvicultura, pescuitul și piscicultura	0,0	0,1	4,4	3,4	3,2	4,4	7,6	7,9
Industria	1,6	1,6	0,5	0,6	0,6	0,6	2,7	2,8
Construcții	0,3	0,3	1,1	1,2	0,1	0,1	1,5	1,6
Comerț cu ridicata și cu amănuntul	1,7	2,8	2,7	2,6	–	–	4,4	5,4
Hoteluri și restaurante	0,3	0,5	0,2	0,1	–	–	0,5	0,6
Transporturi și comunicații	0,7	1,1	0,5	0,4	–	–	1,2	1,5
Alte activități de servicii ¹	1,0	2,1	0,4	0,4	2,9	3,2	4,3	5,7
PIB	5,6	8,5	9,8	8,7	6,8	8,3	22,2	25,5

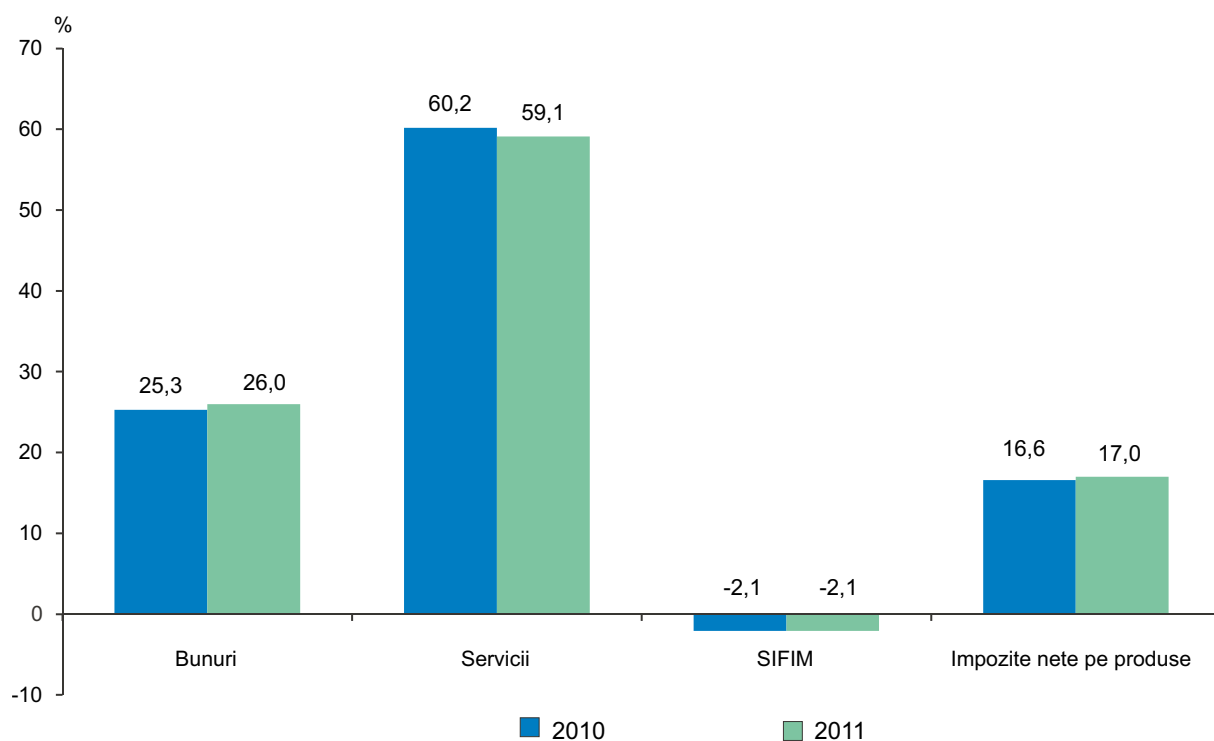
INDICI DE VOLUM AI PRODUSULUI INTERN BRUT



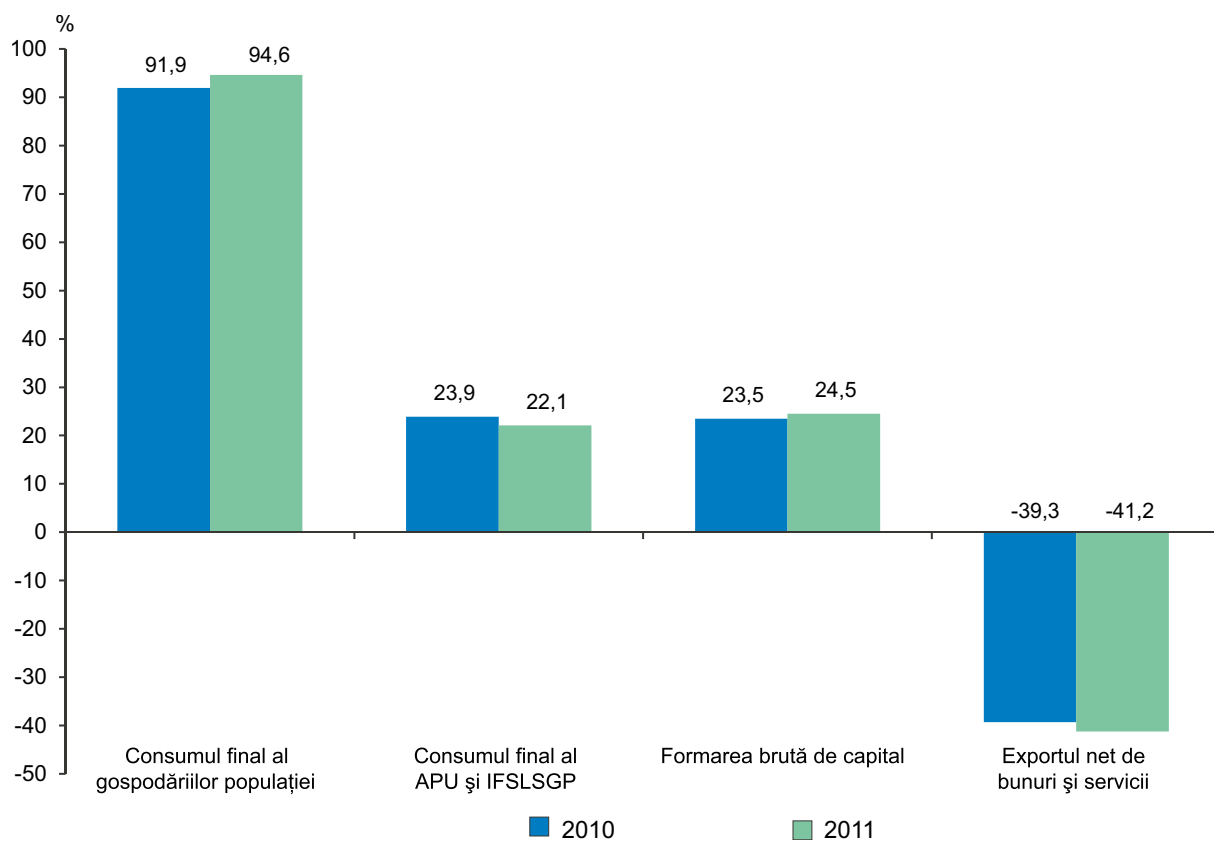
¹ Cuprind activitățile financiare, tranzacții imobiliare, administrația publică, învățământ, sănătate și asistență socială, alte activități de servicii colective, sociale și personale și servicii acordate gospodăriilor particulare

STRUCTURA PRODUSULUI INTERN BRUT

Resurse



Utilizări



III. PRODUCȚIA BUNURILOR ȘI SERVICIILOR

3.1. Industrie

În **ianuarie-martie 2012** întreprinderile industriale de toate formele de proprietate au fabricat producție în valoare de 7666,1 mil. lei (în prețuri curente). Indicele volumului producției industriale în raport cu ianuarie-martie 2011 a constituit 96,6%. În luna martie în raport cu luna martie 2011 acest indice a marcat 95,5%.

Pe termen scurt volumul producției industriale a evoluat în felul următor:

	2011		2012	
	în prețuri curente, mil. lei	în % față de perioada corespunzătoare a anului precedent	în prețuri curente, mil. lei	în % față de perioada corespunzătoare a anului precedent
Ianuarie	2216,3	114,5	2366,3	96,0
Ianuarie-februarie	4596,2	111,4	4923,0	97,3
Ianuarie-martie	7196,7	108,6	7666,1	96,6

Nivelul veniturilor din vânzări, producției fabricate și livrate ale întreprinderilor industriale, cuprinse în cercetare statistică lunară, după tipuri de activități se prezintă în tabelul ce urmează:

	Ianuarie-martie 2012				
	Venituri din vânzări, mil. lei	Valoarea producției fabricate		Valoarea producției livrate, mil. lei	
		mil. lei (prețuri curente)	în % față de ianuarie-martie 2011	total	inclusiv pe piața externă
Industrie, total	9520,9	6561,3	96,6	6789,5	2018,4
Industria extractivă	50,6	39,2	90,9	36,8	–
Industria prelucrătoare	5925,1	4643,9	96,9	4877,2	2018,4
din care:					
Industria alimentară și a băuturilor	3108,1	2392,2	99,1	2646,7	889,4
producția, prelucrarea și conservarea cărnii și a produselor din carne	332,4	352,9	115,5	337,5	14,3
prelucrarea și conservarea fructelor și legumelor	285,7	204,3	87,5	261,7	199,6
fabricarea uleiurilor și grăsimilor vegetale și animale	389,7	355,8	115,8	377,5	174,8
fabricarea produselor lactate	446,4	316,8	110,9	323,5	15,2
fabricarea produselor de morărit	45,2	19,0	56,0	18,4	0,3
fabricarea pâinii și a produselor de patiserie proaspete	294,8	246,9	96,0	244,0	9,0
fabricarea de cacao, ciocolată și produse zaharoase de cofetărie	93,0	101,8	76,6	102,6	9,6
fabricarea băuturilor alcoolice distilate	181,3	160,8	97,9	132,2	99,2
fabricarea vinului	439,6	328,9	93,3	404,3	296,1
Fabricarea produselor de tutun	87,6	115,1	42,1	86,6	24,6
Fabricarea produselor textile	291,3	280,6	113,7	254,2	214,6
Fabricarea de articole de îmbrăcăminte; prepararea și vopsirea blănurilor	237,1	224,7	91,7	222,0	193,6
Producția de piei, de articole din piele și fabricarea încălțămintei	84,9	87,0	113,6	81,6	61,0
Prelucrarea lemnului și fabricarea articolelor din lemn	31,3	18,9	88,1	18,2	9,4
Fabricarea hîrtiei și cartonului	64,8	49,4	86,1	44,7	8,2
Edituri, poligrafie și reproducerea materialelor informative	106,9	79,5	90,2	80,9	0,1
Industria chimică	218,7	117,6	68,6	140,5	33,8
Producția de articole din cauciuc și din material plastic	223,5	187,7	97,5	193,6	88,8
Producția altor produse din minerale nemetallifere	405,1	265,0	67,0	281,5	77,1
Industria metalurgică	31,7	19,1	65,1	22,4	0,4
Fabricarea produselor finite din metal, exclusiv producția de mașini și utilaje	81,0	71,9	104,5	61,7	14,4

	Ianuarie-martie 2012				
	Venituri din vânzări, mil. lei	Valoarea producției fabricate		Valoarea producției livrate, mil. lei	
		mil. lei (prețuri curente)	în % față de ianuarie-martie 2011	total	inclusiv pe piața externă
Fabricarea de mașini și echipamente	130,2	91,2	89,6	92,6	49,8
Producția de mașini și aparate electrice	87,0	84,9	136,3	84,2	75,2
Producția de aparatură și instrumente medicale, de precizie, optice	136,0	120,3	182,1	121,4	108,3
Producția de mobilier și alte activități industriale	260,0	109,7	98,9	117,9	38,3
producția de mobilier	251,0	101,9	100,8	109,1	34,3
Producția și distribuția de energie electrică și termică	3545,3	1878,1	96,2	1875,5	–
Producția și distribuția energiei electrice	2557,8	1262,8	96,1	1262,3	–
Aprovizionarea cu aburi și apă caldă	987,4	615,4	96,2	613,2	–

Veniturile din vânzări, realizate de către întreprinderile industriale, cuprinse în cercetare statistică lunară, în ianuarie-martie 2012 s-au cifrat la 9520,9 mil. lei (în ianuarie-martie 2011 – 8659,0 mil. lei).

Ponderea **producției livrate** pe piața externă de către întreprinderile nominalizate în perioada de raport a constituit 29,7% din totalul producției livrate (în ianuarie-martie 2011 – 30,1%) și respectiv pe piața internă – 70,3% (în ianuarie-martie 2011 – 69,9%).

Situația din sectorul industrial al economiei este determinată preponderent de activitatea întreprinderilor din industria prelucrătoare, cărora în ianuarie-martie 2012 le-au revenit 70,8% din valoarea totală a producției, obținute la întreprinderile cu activități principale de industrie cuprinse în cercetare statistică lunară. Nivelul producției realizate de către aceste întreprinderi s-a diminuat cu 3,1% față de ianuarie-martie 2011.

Industria alimentară și a băuturilor în ansamblu a înregistrat o reducere a volumului de producție cu 0,9%, în special la următoarele activități: fabricarea produselor de morărit – cu 44,0%; fabricarea de cacao, ciocolată și produse zaharoase de cofetărie – cu 23,4%; fabricarea vinului – cu 6,7%; fabricarea pînii și a produselor de patiserie proaspătă – cu 4,0%; fabricarea băuturilor alcoolice distilate – cu 2,1% ș.a.

Întreprinderile din industria extractivă au obținut producție cu 9,1% mai puțin, decât în ianuarie-martie 2011.

Diminuarea volumului producției industriale a fost motivată de reduceri în următoarele activități de industrie: fabricarea produselor de tutun – cu 57,9%; industria metalurgică – cu 34,9%; producția altor produse din minerale nemetalifere – cu 33,0%; industria chimică – cu 31,4%; fabricarea hîrtiei și cartonului – cu 13,9%; prelucrarea lemnului și fabricarea articolelor din lemn – cu 11,9%; fabricarea de mașini și echipamente – cu 10,4%; fabricarea articolelor de îmbrăcăminte – cu 8,3% etc.

În același timp, a avut loc majorarea volumului de producție la alte activități: producția de aparatură și instrumente medicale, de precizie, optice de 1,8 ori; producția de mașini și aparate electrice – cu 36,3%; fabricarea uleiurilor și grăsimilor vegetale și animale – cu 15,8%; producția, prelucrarea și conservarea cărnii și a produselor din carne – cu 15,5%; fabricarea produselor textile – cu 13,7%; producția de piei, de articole din piele și fabricarea încălțămintei – cu 13,6%; fabricarea produselor lactate – cu 10,9%; fabricarea produselor finite din metal, exclusiv producția de mașini și utilaje – cu 4,5%; producția de mobilier – cu 0,8% etc.

Sectorul energetic în perioada de raport a marcat o descreștere cu 3,8%, inclusiv: producția și distribuția energiei electrice – cu 3,9%, aprovizionarea cu aburi și apă caldă – cu 3,8%.

Producția principalelor produse industriale în întreprinderile, cuprinse în cercetare statistică lunară, se prezintă în următorul tabel:

	Unitatea de măsură	Martie 2012		Ianuarie-martie 2012	
		cantitatea	în % față de martie 2011	cantitatea	în % față de ianuarie- martie 2011
Industria extractivă					
pietre calcaroase pentru cioplit sau pentru construcții	mii tone	24,9	91,4	56,0	100,1
alte pietre pentru cioplit sau pentru construcții	- " -	9,6	70,0	11,9	53,7
ghips și anhidrit	- " -	20,1	51,5	32,8	66,5
nisip	- " -	38,7	90,9	52,0	85,4
pietriș, prundiș, bolovani și silex	- " -	97,3	96,8	145,5	78,8
Industria alimentară și a băuturilor					
carne, inclusiv subproduse de categoria I	tone	549,8	145,2	1216,7	100,3
carne de pasăre	- " -	808,9	125,6	2242,7	104,4
mezeluri	- " -	1029,1	114,5	2968,8	110,3
conserve din carne	- " -	99,3	74,9	304,3	117,6
sucuri de legume și fructe	mii litri	1883,9	104,1	3923,0	109,1

	Unitatea de măsură	Martie 2012		Ianuarie-martie 2012	
		cantitatea	în % față de martie 2011	cantitatea	în % față de ianuarie-martie 2011
conserve de legume	tone	218,4	194,7	469,0	128,7
fructe prelucrate și conservate	- " -	15,9	29,0	118,8	154,7
lapte și frișcă cu conținut de grăsimi <6%	- " -	4943,9	101,8	13943,9	105,1
unt	- " -	326,5	128,0	883,4	150,4
cașcaval și brânză grase	- " -	152,2	102,4	284,3	111,8
lapte prins, cremă de lapte prins, iaurt, chefir, smântână și alte produse fermentate	- " -	2133,6	99,8	6602,5	99,5
înghețată	mii litri	649,0	85,2	1522,1	101,5
făină	tone	2988,8	50,3	7862,7	60,7
crupe	- " -	241,1	117,2	462,9	55,7
nutrețuri gata pentru hrana animalelor	- " -	1164,4	81,2	3189,2	81,9
pâine proaspătă	- " -	7477,9	92,8	21638,4	94,0
produse de cofetărie făinoase	- " -	2543,7	109,6	6246,3	108,9
produse de cofetărie zaharoase	- " -	1044,1	75,1	2408,2	74,3
paste făinoase	- " -	346,2	de 3,3 ori	882,2	98,6
divin	mii litri 100% alcool	415,2	de 2,2 ori	685,8	150,2
rachiuri și lichioruri	- " -	199,2	63,0	512,4	75,0
vin spumant	mii dal	43,0	160,4	73,3	110,6
vinuri naturale de struguri	- " -	820,6	88,4	1737,3	88,3
vinuri de Porto, Madeira, Sheary, Tokay și altele	- " -	120,1	98,3	181,9	63,1
ape minerale și gazoase	- " -	673,0	84,1	1900,4	99,8
băuturi nealcoolice	- " -	565,0	98,9	1076,0	95,6
Fabricarea produselor de tutun					
tutun fermentat	tone	1052,1	103,5	2601,5	60,1
Fabricarea produselor textile					
articole de ciorăpărie	mii per.	127,2	91,5	344,2	103,1
articole tricotate	mii buc.	1623,1	110,2	4426,9	104,4
Fabricarea de articole de îmbrăcăminte					
articole de îmbrăcăminte pentru lucru	mii buc.	422,4	97,8	1130,3	86,7
paltoane, impermeabile, canadiene, pelerine, hanorace	- " -	50,6	117,8	99,6	110,2
costume și completuri	- " -	11,4	77,8	34,0	97,3
sacouri, jachete și blazere	- " -	15,7	48,7	117,1	95,1
pantaloni lungi și scurți, salopete și șorturi	- " -	144,4	90,7	411,5	81,9
rochii și sarafane	- " -	77,7	141,2	405,6	de 2,4 ori
fuste și fuste-pantaloni	- " -	22,3	127,4	71,9	179,8
cămăși și bluze pentru femei și fete	- " -	227,1	de 2,5 ori	649,0	de 2,7 ori
Fabricarea de articole de voiaj și de marochinărie					
cufere, valize, geamantane și articole similare	mii buc.	11,6	123,3	30,5	93,0
genți pentru dame	- " -	11,6	134,8	32,3	121,9
Fabricarea încălțămintei					
încălțămintă	mii per.	323,0	110,1	798,8	127,5
Prelucrarea lemnului și fabricarea articolelor din lemn					
cherestea	mii m ³	0,2	29,0	0,5	63,2
ferestre, uși, rame, pervazuri și praguri	mii buc.	0,7	93,0	1,2	66,1
panouri pentru parchete	mii m ²	1,9	68,3	4,0	67,0
Fabricarea hârtiei și cartonului					
hârtii și cartoane ondulate	mil. m ²	0,3	34,4	1,0	58,4
cutii și lăzi din hârtie sau cartoane ondulate	- " -	1,7	103,8	4,0	99,2
ambalaje din hârtie sau carton neondulat	tone	257,4	117,8	615,4	128,2

	Unitatea de măsură	Martie 2012		Ianuarie-martie 2012	
		cantitatea	în % față de martie 2011	cantitatea	în % față de ianuarie- martie 2011
Edituri, poligrafie și reproducerea materialelor informative					
editarea de cărți, broșuri și imprimate similare	mii buc.	2871,8	92,1	7277,8	86,7
servicii de tipărire a ziarelor și publicațiilor, care apar cel puțin de 4 ori pe săptămână	mil. coli	2,7	91,2	7,0	89,5
caiete	tone	144,3	de 2,2 ori	279,4	de 2,6 ori
Industria chimică					
oxigen	mii m ³	169,2	128,8	399,2	114,1
dioxid de carbon	tone	39,9	28,1	118,6	42,7
vopsele și lacuri	- " -	960,8	87,9	1604,7	84,8
săpunuri	- " -	13,0	42,3	50,7	68,6
preparate pentru spălat și curățat	- " -	1,4	10,4	14,4	26,3
Producția de articole din cauciuc și din material plastic					
tuburi și țevi	tone	80,5	80,1	119,6	66,2
cutii, lăzi, stelaje și articole similare	- " -	1,0	75,1	1,0	75,1
ferestre, uși, vitralii și cadrele acestora	mii m ²	3,6	132,3	5,5	77,3
Producția altor produse din minerale nemetalifere					
oglinzi din sticlă	mii m ²	0,4	69,1	1,1	87,0
sticle și flacoane din sticlă	mil. buc.	12,1	43,4	39,4	46,7
ipsos	mii tone	5,9	55,3	14,5	67,8
amestecuri uscate de ghips	- " -	10,3	71,9	21,6	73,4
elemente prefabricate pentru construcții din ciment, beton sau piatră artificială	- " -	8,1	85,2	9,7	66,1
Industria metalurgică					
piese turnate din fontă cenușie	tone	54,1	88,2	109,4	83,9
piese turnate din oțel	- " -	6,5	105,2	14,6	117,5
piese turnate din metale neferoase ușoare	- " -	2,2	de 3,1 ori	3,5	de 2,0 ori
Fabricarea produselor finite din metal, exclusiv producția de mașini și utilaje					
uși, ferestre și cadrele lor, praguri, pervazuri, din metale feroase	buc.	27	60,0	123	128,1
uși, ferestre și cadrele lor, praguri, pervazuri, din aluminiu	- " -	2327	142,8	5380	102,5
Producția și distribuția de energie electrică și termică					
energie electrică	mil. kWh	98,9	80,7	433,5	94,4
energie termică	mii Gcal	240,6	81,5	1075,3	98,8

Producția industrială, fabricată de către întreprinderile cu genul principal de activitate de industrie, cuprinse în cercetare statistică lunară, pe regiuni de dezvoltare în ianuarie-martie 2012 a evoluat în felul următor:

	Valoarea producției fabricate în prețuri curente, mil. lei	Ponderea în total industrie, %	Valoarea producției livrate în prețuri curente, mil. lei	din care, pe piața externă	
				mil. lei	ponderea în total livrări, %
Industrie – total	6561,3	100,0	6789,5	2018,4	29,7
Mun. Chișinău	4318,4	65,8	4316,5	895,4	20,7
Nord	1146,5	17,5	1383,0	489,9	35,4
Centru	789,3	12,0	743,1	414,7	55,8
Sud	185,9	2,8	188,9	129,6	68,6
UTA Găgăuzia	121,2	1,9	158,0	88,7	56,1

Datele în profil pe regiuni de dezvoltare atestă faptul concentrării activităților industriale în proporție de 65,8% în municipiul Chișinău, 17,5% – în regiunea Nord și 12,0% – în regiunea Centru. Regiunea Sud și UTA Găgăuzia dețin cele mai mici ponderi în totalul producției pe țară, respectiv 2,8% și 1,9%.

În cadrul regiunilor de dezvoltare cea mai mare pondere a producției livrate pe piața externă o dețin întreprinderile din regiunea de dezvoltare Sud – 68,6% și cele situate pe teritoriul UTA Găgăuzia – 56,1%, urmate de regiunea de dezvoltare Centru – 55,8%.

3.2. Agricultură

Producția globală agricolă în gospodăriile de toate categoriile (întreprinderile agricole, gospodăriile țărănești (de fermier) și gospodăriile populației) în ianuarie-martie 2012, conform estimărilor preliminare, a însumat în prețuri curente 1251 mil. lei, constituind 100,6% în prețuri comparabile față de perioada respectivă a anului 2011. Evoluția producției agricole a fost determinată de majorarea producției în sectorul zootehnic (cu 0,6%), căreia îi revine cota principală (peste 99%) din volumul total al producției agricole.

În trimestrul I 2012, în comparație cu perioada corespunzătoare a anului precedent, în gospodăriile de toate categoriile a fost înregistrată majorarea producției (creșterii) vitelor și păsărilor cu 1,7% (care a fost influențată de sporirea producției de carne în întreprinderile agricole cu 8% inclusiv la ovine și caprine – cu 14,1%, păsări – cu 9,1%, porcine – cu 7,7%). Producția de lapte în gospodăriile de toate categoriile a crescut cu 0,8%, inclusiv în întreprinderile agricole – cu 14,9%, în gospodăriile populației – cu 0,3%. Totodată, producția de ouă s-a diminuat cu 5,1%, inclusiv în întreprinderile agricole – cu 0,7%, iar în gospodăriile populației – cu 11,2%.

Producția animală pe principalele tipuri, conform estimărilor, se caracterizează prin următoarele date:

	Ianuarie-martie 2012		
	total	în % față de ianuarie-martie 2011	ponderea (în % față de total)
Producția (creșterea) vitelor și păsărilor (în masă vie) – total, mii tone	29,0	101,7	100
din care:			
întreprinderile agricole ¹	9,8	108,0	33,7
gospodăriile populației	19,2	98,8	66,3
Lapte – total, mii tone	80,7	100,8	100
din care:			
întreprinderile agricole ¹	3,6	114,9	4,5
gospodăriile populației	77,1	100,3	95,5
Ouă – total, mil. buc.	106,1	94,9	100
din care:			
întreprinderile agricole ¹	65,2	99,3	61,4
gospodăriile populației	40,9	88,8	38,6

În gospodăriile populației la 1 aprilie 2012 erau concentrate 97,2% de ovine și caprine din efectivul total, 94,1% – de bovine (din care, vaci – 96,9%), 70,9% – de porcine și s-a produs cea mai mare parte a producției laptelui – 95,5%, producției creșterii vitelor și păsărilor – 66,3%.

Efectivul de animale pe principalele tipuri se prezintă astfel:

	La 1 aprilie 2012		
	mii capete	în % față de 1 aprilie 2011	Ponderea (în % față de total)
Bovine – total	205,1	97,5	100
din care:			
întreprinderile agricole ¹	12,2	99,6	5,9
gospodăriile populației	192,9	97,4	94,1
din acestea, vaci – total	144,7	94,8	100
din care:			
întreprinderile agricole ¹	4,5	98,3	3,1
gospodăriile populației	140,2	94,6	96,9
Porcine – total	446,4	100,7	100
din care:			
întreprinderile agricole ¹	129,7	90,2	29,1
gospodăriile populației	316,7	105,8	70,9
Ovine și caprine – total	872,3	105,3	100
din care:			
întreprinderile agricole ¹	24,5	101,3	2,8
gospodăriile populației	847,8	105,4	97,2
Păsări (întreprinderile agricole)	3573,3	99,0	x

¹ Inclusiv gospodăriile țărănești (de fermier), care au la balanță animale

La 1 aprilie 2012 față de dată respectivă a anului precedent a fost marcată creșterea efectivelor de ovine și caprine în gospodăriile de toate categoriile cu 5,3%, de porcine – cu 0,7%. Totodată, în perioada de referință a avut loc micșorarea efectivului atît de bovine total, cît și de vaci (respectiv cu 2,5% și cu 5,2%).

În ianuarie-martie 2012 volumul de creștere a vitelor și păsărilor s-a majorat față de perioada respectivă a anului precedent în întreprinderile agricole din regiunile de dezvoltare: Centru – cu 17% și UTA Găgăuzia – cu 11%, totodată în regiunile de dezvoltare Nord, Sud și municipiul Chișinău s-a micșorat, respectiv cu 22%, cu 12% și cu 6%.

Vînzările animalelor pentru sacrificare în întreprinderile agricole s-au micșorat cu 7% față de perioada corespunzătoare a anului trecut. Volumul de vînzare a vitelor și păsărilor pentru sacrificare s-a redus în gospodăriile agricole din toate regiunile de dezvoltare, cu excepția regiunii de dezvoltare Nord, unde vînzările au crescut cu 19%.

În întreprinderile agricole în ianuarie-martie 2012 față de ianuarie-martie 2011 s-a înrăutățit nivelul de păstrare a efectivului de porcine, ovine și caprine. Nivelul mortalității porcinelor, ovinelor și caprinelor a constituit, corespunzător 7,0% (în trimestrul I 2011 – 5,1%) și 1,4% (în trimestrul I 2011 – 1,3%). Nivelul mortalității bovinelor a scăzut și a constituit 1,2% (în trimestrul I 2011 – 1,4%).

În perioada de raport volumul producției de lapte de vacă s-a majorat în întreprinderile agricole din regiunile de dezvoltare: municipiul Chișinău – cu 70%, UTA Găgăuzia – cu 48%, Centru – cu 43%, Nord – cu 6%. Totodată, volumul producției de lapte de vacă a scăzut în întreprinderile agricole în regiunea de dezvoltare Sud – cu 7%.

Diminuarea volumului producției de ouă s-a înregistrat în întreprinderile agricole din toate regiunile de dezvoltare, cu excepția regiunii de dezvoltare Sud, unde a fost marcată o creștere cu 28%.

3.3. Investiții în active materiale pe termen lung

În ianuarie-martie 2012, întreprinderile și organizațiile de toate formele de proprietate, au realizat investiții în valoare de 1784,6 mil. lei (în prețuri curente). Comparativ cu perioada respectivă a anului 2011, acest volum s-a redus cu 4,6% (în prețuri comparabile).

Evoluția indicatorilor principali ai activității investiționale pe elemente de structură tehnologică se prezintă astfel:

	Ianuarie-martie 2012			Informativ: ianuarie-martie 2011 în % față de total
	Realizări, mil. lei	în % față de:		
		ianuarie-martie 2011	total	
Investiții în active materiale pe termen lung – total	1784,6	95,4	100,0	100,0
din care:				
lucrări de construcții-montaj	633,5	104,9	35,5	31,6
utilaje și mașini, mijloace de transport	1081,5	98,5	60,7	60,6
alte lucrări și cheltuieli	69,6	47,8	3,9	7,8

Analiza structurii tehnologice a investițiilor arată, că volumul principal al investițiilor a revenit valorii utilajelor, mașinilor și mijloacelor de transport, cota-parte a căroră în totalul investițiilor a constituit 60,7% (comparativ cu 60,6% în perioada respectivă a anului 2011). Ponderea lucrărilor de construcții-montaj a constituit 35,5%, sau în creștere față de perioada respectivă a anului precedent cu 3,9 puncte procentuale.

În structura investițiilor în active materiale 30,4% dețin entitățile cu forma de proprietate publică, cota preponderentă (69,6%), revenind agenților economici din sectorul nestatal al economiei naționale, care au realizat 75,2% din volumul total al lucrărilor de construcții-montaj.

Structura investițiilor pe forme de proprietate se prezintă după cum urmează:

	Ianuarie-martie 2012			Informativ: ianuarie-martie 2011 în % față de total
	Realizări, mil. lei	în % față de:		
		ianuarie-martie 2011	total	
Investiții în active materiale pe termen lung – total	1784,6	95,4	100,0	100,0
din care, pe forme de proprietate:				
Publică	542,5	131,8	30,4	22,0
Privată	774,5	80,2	43,4	51,6
Mixtă (publică și privată), fără participare străină	17,8	30,4	1,0	3,1
Străină	191,0	146,2	10,7	7,0
A întreprinderilor mixte	258,8	85,2	14,5	16,2

În ianuarie-martie 2012 sursele principale de finanțare ale activității investiționale rămân a fi mijloacele proprii ale agenților economici și populației (64,5%), fiind în descreștere față de perioada similară a anului precedent cu 6,1 puncte procentuale. Cota mijloacelor investitorilor străini alocate pentru investiții s-au majorat cu 5,1 puncte procentuale față de perioada respectivă a anului precedent, constituind 12,6% din volumul total al investițiilor utilizate.

Din contul mijloacelor bugetare au fost realizate 4,3% din volumul total al investițiilor, cu 0,4 puncte procentuale mai mult față de ianuarie-martie 2011.

Structura investițiilor pe surse de finanțare se caracterizează prin următoarele date:

	ianuarie-martie 2012			Informativ: ianuarie-martie 2011 în % față de total
	Realizări, mil. lei	în % față de:		
		ianuarie-martie 2011	total	
Investiții în active materiale pe termen lung – total	1784,6	95,4	100,0	100,0
din care, finanțate din contul:				
bugetului de stat	46,9	163,0	2,6	1,5
bugetelor unităților administrativ-teritoriale	29,9	66,8	1,7	2,4
mijloacelor proprii ale agenților economici și populației	1151,1	87,2	64,5	70,6
mijloacelor investitorilor străini	224,1	159,5	12,6	7,5
altor surse	332,7	98,9	18,6	18,0

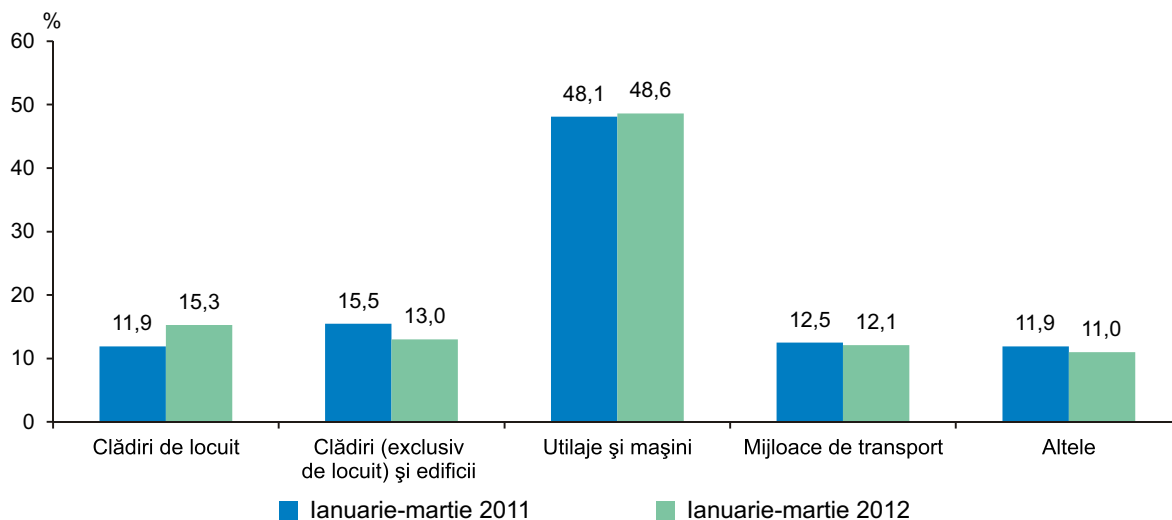
În structura investițiilor în active materiale pe tipuri de mijloace fixe o parte importantă a fost orientată la procurarea utilajelor, mașinilor și mijloacelor de transport, care a constituit 60,7% din volumul total al mijloacelor utilizate, fiind în creștere cu 0,1 puncte procentuale comparativ cu perioada similară din anul precedent.

Cota-parte a investițiilor realizate la construcția clădirilor și edificiilor a constituit 28,3% din volumul total al investițiilor însușite (din care: 15,3% – clădirilor de locuit și 13,0% – altor clădiri și edificii), fiind în creștere cu 0,9 puncte procentuale față de ianuarie-martie 2011.

Structura investițiilor în active materiale pe tipuri de mijloace fixe se prezintă în tabelul următor:

	Ianuarie-martie 2012			Informativ: ianuarie-martie 2011 în % față de total
	Realizări, mil. lei	în % față de:		
		ianuarie-martie 2011	total	
Investiții în active materiale pe termen lung – total	1784,6	95,4	100,0	100,0
din care:				
clădiri de locuit	273,0	122,8	15,3	11,9
cladiri (exclusiv de locuit) și edificii	232,0	79,8	13,0	15,5
utilaje, mașini și mijloace de transport	1083,2	98,6	60,7	60,6
altele	196,3	88,0	11,0	11,9

Structura investițiilor în active materiale pe termen lung, pe tipuri de mijloace fixe



În ianuarie-martie 2012 din volumul total al investițiilor în construcția locativă au fost însușite 273,0 mil. lei sau 15,3% din totalul investițiilor în active materiale, fiind în creștere cu 22,8% comparativ cu aceeași perioadă a anului precedent.

Construcția de locuințe. În ianuarie-martie 2012 din contul tuturor surselor de finanțare au fost date în folosință 425 apartamente cu suprafața totală de 59,1 mii m², ceea ce reprezintă 77,5% față de nivelul înregistrat în perioada similară din anul 2011.

Darea în folosință a locuințelor pe forme de proprietate în ianuarie-martie 2012 se caracterizează prin următoarele date:

	Darea în folosință				Informativ: ianuarie-martie 2011 în % față de total
	a apartamen- telor, unități	suprafața totală			
		mii m ²	în % față de:		
			ianuarie-martie 2011	total	
S-au construit – total	425	59,1	77,5	100,0	100,0
din care:					
beneficiari cu forma de proprietate privată	425	59,1	77,5	100,0	100,0
din acestea:					
beneficiari individuali	369	55,7	97,1	94,2	75,1

Din contul mijloacelor proprii ale populației în ianuarie-martie 2012 au fost date în folosință 369 case de locuit individuale cu suprafața totală de 55,7 mii m², constituind 94,2% din volumul total al locuințelor date în folosință în total pe țară, fiind în descreștere cu 2,9% față de perioada respectivă a anului precedent.

Activitatea în antrepriză. În ianuarie-martie 2012 volumul lucrărilor executate de organizațiile cu genul principal de activitate „Construcții” a constituit 515,4 mil. lei sau 109% (în prețuri comparabile) față de nivelul perioadei corespunzătoare din anul 2011.

Volumul principal de lucrări a fost realizat de către agenții economici cu forma de proprietate privată, care au executat lucrări în antrepriză în sumă de 400,1 mil. lei (77,6% din volumul total al lucrărilor în antrepriză executate) sau 103,2% față de ianuarie-martie 2011.

Evoluția și structura lucrărilor în antrepriză pe forme de proprietate ale organizațiilor-executante în ianuarie-martie 2012 se prezintă astfel:

	Realizări, mil. lei	În % față de:		Volumul lucrărilor în antrepriză executate în medie pe o organizație, mii lei
		ianuarie-martie 2011	total	
Total	515,4	109,0	100,0	1419,9
din care:				
Publică	9,8	94,4	1,9	753,5
Privată	400,1	103,2	77,6	1338,2
Mixtă (publică și privată), fără participare străină	91,3	144,3	17,7	2281,5
Străină	6,1	118,3	1,2	1227,6
A întreprinderilor mixte (cu participare străină)	8,1	125,1	1,6	1349,5

Datele privind structura lucrărilor în antrepriză executate se prezintă după cum urmează:

	Ianuarie-martie 2012		
	Realizări, mil. lei	În % față de:	
		ianuarie-martie 2011	total
Volumul lucrărilor în antrepriză executate – total	515,4	109,0	100,0
din care:			
Pe elemente de structură:			
construcții noi	325,3	111,5	63,1
reparații capitale	54,9	73,8	10,7
lucrări de întreținere și reparații curente	127,0	139,9	24,6
alte lucrări	8,2	51,7	1,6
Pe tipuri de obiecte:			
clădiri rezidențiale	195,4	118,0	37,9
clădiri nerezidențiale	92,7	66,9	18,0
construcții ingineresti	219,1	143,3	42,5

Pe elemente de structură a lucrărilor executate predomină efectuarea lucrărilor de construcții noi, realizate în volum de 325,3 mil. lei, ponderea cărora a constituit 63,1% din volumul total al lucrărilor executate. Lucrărilor de reparații capitale și curente le-au revenit 35,3% din volumul total al lucrărilor de construcții executate.

Pe tipuri de obiecte s-au înregistrat majorări la lucrările de construcții executate la construcția clădirilor de locuit și construcții inginerești, respectiv cu 18,0% și 43,3% față de perioada respectivă a anului precedent. Scăderi s-au înregistrat la clădirile nerezidențiale cu 33,1%.

Organizațiile în antrepriză din municipiul Chișinău au executat 74,4% din volumul total al lucrărilor de construcții-montaj efectuate în total pe țară.

3.4. Transporturi

În ianuarie-martie 2012 **întreprinderile de transport feroviar, auto¹, fluvial și aerian au transportat mărfuri** în volum de 1477,9 mii tone, cu 26,5% mai puțin față de perioada similară din anul 2011. Majorarea volumelor de mărfuri transportate a fost înregistrată doar la întreprinderile de transport aerian (+55,0%), pe când în transportul feroviar, fluvial și auto¹ s-au înregistrat diminuări, respectiv cu 40,8%, 16,5% și 5,5%.

Parcursul mărfurilor în perioada de referință a totalizat 683,6 mil. tone-km, cu 17,1% mai puțin față de ianuarie-martie 2011. Creșterea parcursului mărfurilor a fost înregistrată în transportul aerian (+33,4%) și fluvial (+21,3%).

Volumul de mărfuri transportate și parcursul mărfurilor în ianuarie-martie 2012, pe moduri de transport, se prezintă după cum urmează:

	Mărfuri transportate		Parcursul mărfurilor	
	mii tone	în % față de ianuarie-martie 2011	mil. tone-km	în % față de ianuarie-martie 2011
Întreprinderi de transport – total	1477,9	73,5	683,6	82,9
din care:				
feroviar	705,9	59,2	180,4	56,6
auto ¹	762,0	94,5	502,7	99,4
fluvial	9,6	83,5	0,03	121,3
aerian	0,4	155,0	0,5	133,4

În ianuarie-martie 2012 întreprinderile de transport auto¹ au transportat 762,0 mii tone de mărfuri, cu 5,5% mai puțin față de aceeași perioadă din anul 2011.

Volumul de mărfuri transportate cu transportul auto și parcursul mărfurilor în ianuarie-martie 2012, pe regiuni de dezvoltare, se prezintă astfel:

	Mărfuri transportate		Parcursul mărfurilor	
	mii tone	în % față de ianuarie-martie 2011	mil. tone-km	în % față de ianuarie-martie 2011
Întreprinderi de transport auto¹ – total	762,0	94,5	502,7	99,4
din care:				
Mun. Chișinău	448,3	84,6	305,7	96,2
Nord	107,3	82,7	64,2	92,3
Centru	168,1	148,9	85,6	117,1
Sud	30,2	108,6	41,2	100,9
UTA Găgăuzia	8,1	139,7	6,0	131,3

Ponderi considerabile în volumul total de mărfuri transportate cu transportul auto revin întreprinderilor din municipiul Chișinău (58,8%), regiunile Centru (22,1%) și Nord (14,1%).

Cu mijloacele de transport feroviar în ianuarie-martie 2012 au fost transportate 705,9 mii tone de mărfuri, volum inferior celui înregistrat în perioada corespunzătoare din anul 2011 cu 40,8%. În structura mărfurilor încărcate în vagoane la stațiile de cale ferată din țară ponderi mai mari s-au înregistrat la următoarele grupe de mărfuri: cereale și produse de panificație – 29,1% (în ianuarie-martie 2011 – 59,6%), metale feroase și fier vechi – 26,8% (în ianuarie-martie 2011 – 11,3%), materiale de construcție și ciment – 13,1% (în ianuarie-martie 2011 – 5,8%).

În transportul feroviar s-a majorat durata medie de staționare în stațiile tehnice a vagoanelor de marfă în tranzit, de la 30,37 ore în ianuarie-martie 2011 la 52,49 ore în ianuarie-martie 2012, durata medie de rotație a vagoanelor de marfă respectiv – de la 7,25 zile la 10,07 zile și durata medie de staționare a vagoanelor de marfă la operațiile de încărcare-descărcare respectiv – de la 40,65 ore la 42,02 ore.

În ianuarie-martie 2012, comparativ cu perioada similară din anul 2011, s-a majorat numărul de **pasageri transportați** cu transportul public (+0,6%). Creșterea s-a realizat pe seama majorării numărului de pasageri transportați cu transportul aerian (+16,5%), cu troleibuze (+1,2%), cu autobuze și microbuze (+0,9%).

Tendențe similare au fost caracteristice și pentru **parcursul pasagerilor**, care s-a majorat cu 5,3% în raport cu ianuarie-martie 2011, pe seama sporirii acestuia în transportul aerian (+18,9%), la autobuze și microbuze (+5,5%) și la troleibuze (+2,0%).

¹ Inclusiv întreprinderile cu alte genuri de activitate, care efectuează transportări auto de mărfuri contra plată și dispun de 10 și mai multe autovehicule de marfă proprii sau închiriate

Numărul de pasageri transportați și parcursul pasagerilor în ianuarie-martie 2012, pe moduri de transport public, se prezintă astfel:

	Pasageri transportați		Parcursul pasagerilor	
	mii pasageri	în % față de ianuarie-martie 2011	mil. pasageri-km	în % față de ianuarie-martie 2011
Total	57896,8	100,6	907,7	105,3
din care:				
transportul feroviar	1043,6	91,2	77,2	92,0
autobuze și microbuze	27893,4	100,9	593,0	105,5
transportul fluvial	10,1	87,8	0,02	87,8
transportul aerian	108,9	116,5	135,7	118,9
taximetre	912,5	87,7	18,2	92,3
troleibuze	27928,3	101,2	83,6	102,0

Cu autobuze și microbuze în ianuarie-martie 2012 au fost transportați 27,9 mil. pasageri, cu 0,9% mai mult decât în aceeași perioadă din anul 2011.

Numărul de pasageri transportați cu autobuze și microbuze și parcursul pasagerilor în ianuarie-martie 2012, pe regiuni de dezvoltare, se prezintă astfel:

	Pasageri transportați		Parcursul pasagerilor	
	mii pasageri	în % față de ianuarie-martie 2011	mil. pasageri-km	în % față de ianuarie-martie 2011
Total	27893,4	100,9	593,0	105,5
din care:				
Mun. Chișinău	17728,9	100,9	349,2	107,4
Nord	3678,1	89,4	80,1	100,0
Centru	3872,5	103,9	110,0	104,4
Sud	2275,2	119,3	39,1	107,5
UTA Găgăuzia	338,7	101,3	14,6	96,1

Ponderi semnificative în numărul total de pasageri transportați cu autobuze și microbuze dețin agenții transportatori din municipiul Chișinău (63,6%), regiunile Centru (13,9%) și Nord (13,2%).

3.5. Comunicații

Servicii de comunicații. În ianuarie-martie 2012, comparativ cu perioada similară din anul 2011, a sporit numărul corespondenței poștale (+6,8%), coletelor expediate (+5,9%), telegramelor (+2,7%), pensiilor, subvențiilor și indemnizațiilor plătite prin intermediul oficiilor poștale (+1,9%), mandatelor poștale și telegrafice (+0,7%). Totodată, s-a diminuat numărul de expedieri a ziarelor și revistelor (-6,9%).

Numărul de convorbiri telefonice, realizate prin rețeaua telefonică fixă, în ianuarie-martie 2012 a sporit cu 10,2% față de aceeași perioadă din anul 2011, pe seama creșterii numărului de convorbiri interurbane (+13,4%).

Evoluția volumului de servicii pe tipuri de comunicații se prezintă astfel:

	Ianuarie-martie 2012		Informativ: ianuarie-martie 2011 în % față de ianuarie-martie 2010
	mii unități	în % față de ianuarie-martie 2011	
Expedieri poștale (trafic de ieșire):			
ziare și reviste (abonamente și vânzare cu bucată)	5192,1	93,1	99,2
corespondență	11244,1	106,8	104,2
colete	44,8	105,9	de 4,6 ori
mandate bănești, poștale și telegrafice	27,8	100,7	92,9
telegrame	7,6	102,7	66,1
Pensii, subvenții și indemnizații plătite	2167,6	101,9	97,8
Convorbiri telefonice prin rețeaua telefonică fixă:			
interurbane (naționale)	52107	113,4	87,1
internaționale	4534	83,2	84,6
Conectări telefonice prin rețeaua telefonică fixă, mii ore:			
interurbane (naționale)	1835,4	101,2	85,9
internaționale	244,4	86,1	85,6

Mijloace de telefonie fixă. La 31 martie 2012 în rețeaua publică au fost în funcțiune 1125,8 mii posturi telefonice principale, din care 1021,0 mii – la domiciliu.

Numărul posturilor telefonice principale în rețeaua publică se prezintă după cum urmează:

	Existent la 31.03.2012	În % față de 31.03.2011	Informativ: 31.03.2011 în % față de 31.03.2010
Posturi telefonice principale în rețeaua publică – total, mii unități	1125,8	100,2	101,0
din care în:			
rețeaua urbană	602,5	99,2	100,6
inclusiv la domiciliu	514,9	98,7	101,7
rețeaua rurală	523,3	101,2	101,5
inclusiv la domiciliu	506,1	101,2	101,5

3.6. Turism

3.6.1. FRECVENTAREA STRUCTURILOR DE PRIMIRE TURISTICĂ COLECTIVĂ CU FUNCȚIUNI DE CAZARE

În ianuarie-martie 2012 structurile de cazare turistică colective au fost frecventate de 35,8 mii de turiști, din care 19,5 mii de turiști moldoveni (54,6% din total) și 16,3 mii de turiști străini (45,4%). Comparativ cu ianuarie-martie 2011 s-a majorat numărul de turiști cazați în structurile de primire turistică colective (+11,9%), pe seama creșterii acestuia la structurile de întremare (+22,4%), la hoteluri și moteluri (+19,0%).

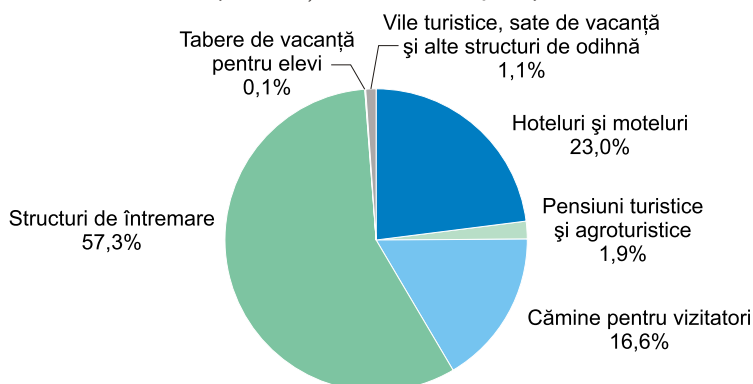
Numărul de turiști cazați în structurile de primire turistică colective se prezintă astfel:

	Ianuarie-martie 2012		Ianuarie-martie 2012 în % față de ianuarie-martie 2011	
	turiști	din care, nerezidenți	turiști	din care, nerezidenți
Total	35770	16247	111,9	127,0
din care:				
Hoteluri și moteluri	23133	14921	119,0	126,6
Pensiuni turistice și agroturistice	1544	579	91,9	de 2,6 ori
Cămine pentru vizitatori	2682	139	73,4	97,2
Structuri de întremare	7270	71	122,4	101,4
Tabere de vacanță pentru elevi	72	–	x	–
Vile turistice, sate de vacanță și alte structuri de odihnă	1069	537	85,9	93,1

Ponderi mai însemnate în numărul total de turiști străini cazați în structurile de primire turistică colective le-au revenit turiștilor din România (21,1%), Federația Rusă (10,4%), Ucraina (9,5%), Statele Unite ale Americii (8,1%), Turcia (6,5%), Italia (6,4%), Germania (4,2%), Regatul Unit al Marii Britanii și Irlandei de Nord (3,4%), Franța (2,8%), Israel (1,7%) și Polonia (1,7%).

La structurile de primire turistică colective cu funcțiuni de cazare în ianuarie-martie 2012 au fost înregistrate 175,3 mii înnoptări ale turiștilor, cu 5,2% mai mult față de perioada corespunzătoare din anul 2011. În numărul total de înnoptări înregistrate la structurile de primire turistică colective ponderea cea mai mare o dețin înnoptările cetățenilor moldoveni (82,1%).

Numărul de înnoptări înregistrate la structurile de primire turistică colective cu funcțiuni de cazare, pe tipuri de structuri, în ianuarie-martie 2012 (în % față de total înnoptări)



În ianuarie-martie 2012 indicele de utilizare netă al capacității de cazare turistică în funcțiune pe total structuri de primire turistică colective a constituit 23,7%, inclusiv la structuri de întremare – 59,9%, la cămine pentru vizitatori – 49,6%, la hoteluri și moteluri – 12,0%, la pensiuni turistice și agroturistice – 8,6%, la vile turistice, sate de vacanță și alte structuri de odihnă – 4,2%, la tabere de vacanță pentru elevi – 0,6%.

3.6.2. TURISMUL ORGANIZAT DE AGENȚIILE DE TURISM ȘI TUROPERATORI

Agențiile de turism și turoperatorii au acordat în ianuarie-martie 2012 servicii turistice la 21,1 mii de turiști și excursioniști, cu 14,4% mai mult decât în perioada corespunzătoare din anul 2011.

Numărul de turiști și excursioniști după scopul vizitelor se prezintă după cum urmează:

	Ianuarie-martie 2012		Ianuarie-martie 2012 în % față de ianuarie-martie 2011	
	turiști și excursioniști	turiști-zile	turiști și excursioniști	turiști-zile
Total	21141	156757	114,4	129,3
Turism receptor (primirea cetățenilor străini în țară) – total	1384	4448	108,9	123,1
din care, în scopuri de:				
odihnă, recreere și agrement	479	1194	94,5	132,2
afaceri și profesionale	835	2405	120,3	130,4
tratament	70	849	100,0	98,2
Turism emițător (deplasarea rezidenților Republicii Moldova în străinătate) – total	12887	81069	117,5	125,2
din care, în scopuri de:				
odihnă, recreere și agrement	12224	75682	119,3	125,9
afaceri și profesionale	269	1216	133,8	167,3
tratament	324	3191	de 2,7 ori	de 2,4 ori
alte scopuri	70	980	17,5	37,7
Turism intern (deplasarea rezidenților Republicii Moldova în interiorul țării, în scop turistic)	6870	71240	110,0	134,7

În ianuarie-martie 2012, comparativ cu aceeași perioadă din anul 2011, s-a majorat numărul de turiști și excursioniști, care au participat la turismul emițător, intern și receptor respectiv cu 17,5%, 10,0% și 8,9%.

Din cei 1384 turiști și excursioniști străini, care au vizitat Republica Moldova în ianuarie-martie 2012 și au beneficiat de serviciile agențiilor de turism și turoperatorilor 60,3% au sosit în scopuri de afaceri și profesionale, 34,6% – de odihnă, recreere și agrement și 5,1% – de tratament.

Prin intermediul agențiilor de turism și turoperatorilor în ianuarie-martie 2012 au plecat în străinătate 12887 turiști și excursioniști, cu 17,5% mai mult față de perioada corespunzătoare din anul 2011. Majoritatea cetățenilor moldoveni au plecat în străinătate în scopuri de odihnă, recreere și agrement (94,9%).

Numărul de turiști și excursioniști străini, care au vizitat Republica Moldova și turiști și excursioniști moldoveni, care au plecat în străinătate prin intermediul agențiilor de turism și turoperatorilor în ianuarie-martie 2012 se prezintă astfel:

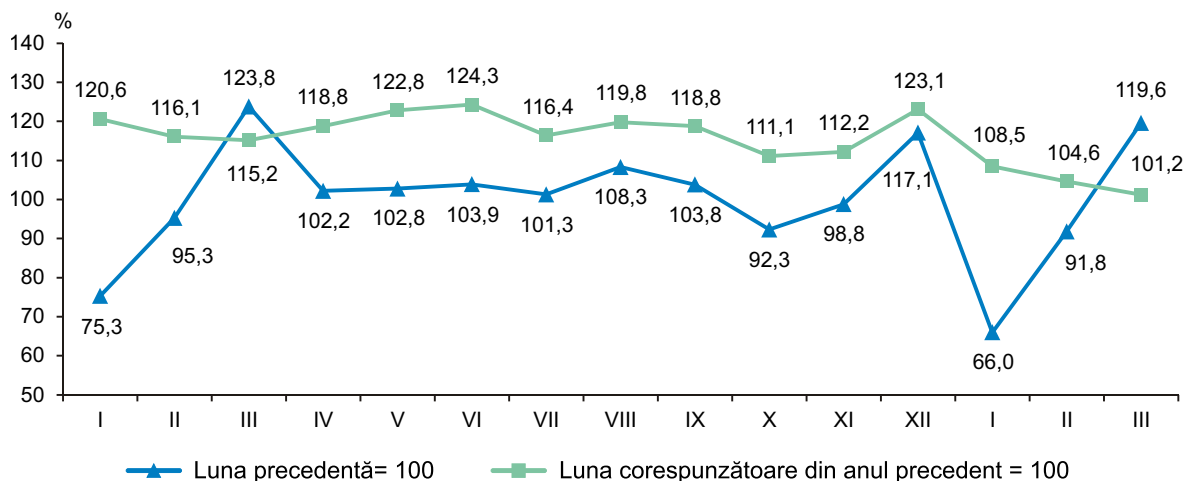
	Turiști și excursioniști străini sosiți în țară		Turiști și excursioniști moldoveni plecați în străinătate	
	total	în % față de total	total	în % față de total
TOTAL	1384	100,0	12887	100,0
din care:				
Federația Rusă	277	20,0	79	0,6
România	256	18,5	4485	34,8
Ucraina	91	6,6	929	7,2
S.U.A.	82	5,9	45	0,4
Italia	80	5,8	140	1,1
Germania	61	4,4	98	0,8
Turcia	55	4,0	609	4,7
Bulgaria	41	3,0	3079	23,9

	Turisți și excursioniști străini sosiți în țară		Turisți și excursioniști moldoveni plecați în străinătate	
	total	în % față de total	total	în % față de total
Austria	34	2,5	402	3,1
Suedia	33	2,4	4	0,0
Regatul Unit al Marii Britanii și Irlandei de Nord	32	2,3	10	0,1
Franța	30	2,2	132	1,0
Republica Cehă	28	2,0	272	2,1
Polonia	27	1,9	133	1,0
Spania	18	1,3	60	0,5
Elveția	16	1,1	14	0,1
Grecia	16	1,1	146	1,1
Olanda	13	0,9	4	0,0
Lituania	12	0,9	11	0,1
China	11	0,8	155	1,2
Estonia	11	0,8	5	0,1
Liban	11	0,8	—	—
Emiratele Arabe Unite	1	0,1	482	3,7
Egipt	—	—	955	7,4
Alte țări	148	10,7	638	5,0

3.7. Comerț și servicii

În luna martie 2012 **volumul cifrei de afaceri la întreprinderile cu activitate principală de comerț cu amănuntul** a crescut cu 19,6% (în prețuri comparabile), față de luna precedentă și cu 1,2%, comparativ cu luna martie 2011.

Evoluția lunară a indicilor volumului cifrei de afaceri pentru comerțul cu amănuntul



În ianuarie-martie 2012 **volumul cifrei de afaceri în comerțul cu amănuntul** s-a majorat cu 4,4% (în prețuri comparabile), față de perioada corespunzătoare din anul 2011.

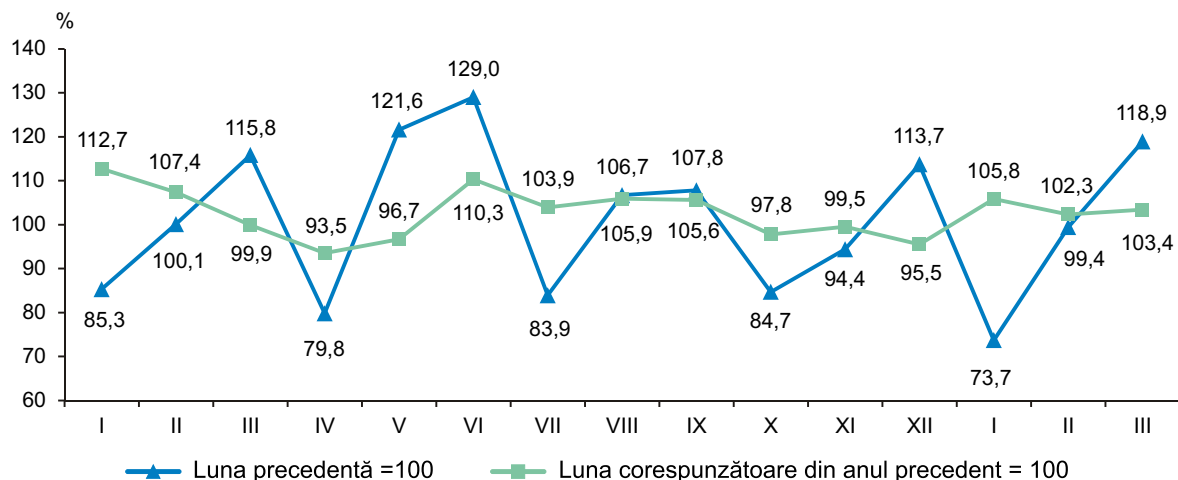
*Indicii volumului cifrei de afaceri pentru comerțul cu amănuntul
și serviciile de piață prestate populației, conform CAEM Rev. 1.1.*

Activitatea economică	Martie 2012 în % față de:		Ianuarie-martie 2012 în % față de ianuarie-martie 2011 ¹
	februarie 2012 ¹	martie 2011 ¹	
Comerț cu amănuntul	119,6	101,2	104,4
Servicii de piață prestate populației	118,9	103,4	103,7

¹ În prețuri comparabile

În luna martie 2012, **volumul cifrei de afaceri la întreprinderile cu activitate principală de servicii de piață prestate populației** a înregistrat o creștere de 18,9% (în prețuri comparabile), față de luna precedentă și de 3,4% – comparativ cu luna martie 2011.

Evoluția lunară a indicilor volumului cifrei de afaceri pentru serviciile de piață prestate populației



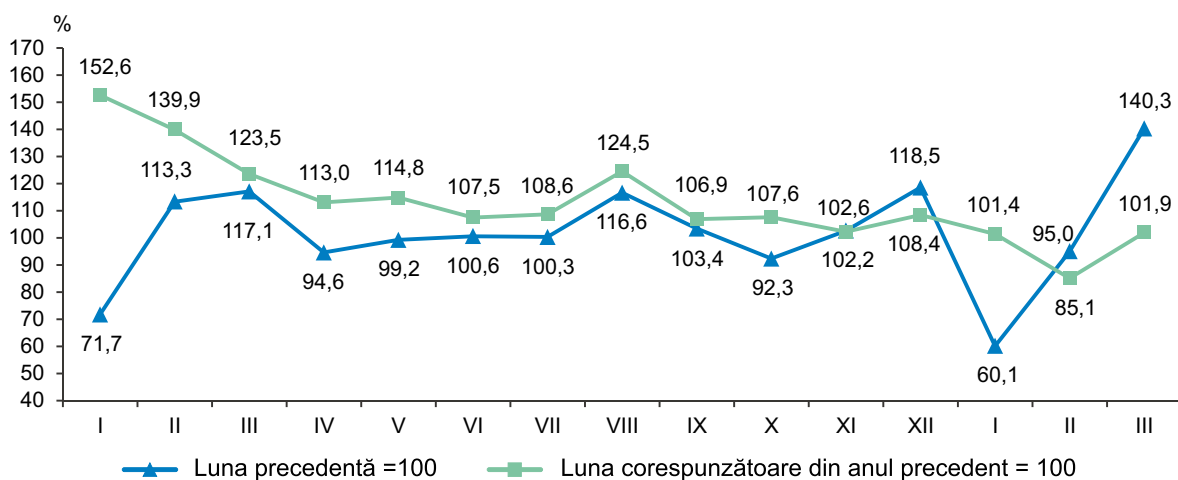
În ianuarie-martie 2012 **volumul cifrei de afaceri la întreprinderile cu activitate principală de servicii de piață prestate populației** a crescut cu 3,7% (în prețuri comparabile), față de aceeași perioadă din anul 2011.

Indicii valorici ai cifrei de afaceri pentru comerțul cu ridicata și serviciile de piață prestate în special întreprinderilor, conform CAEM Rev.1.1.

Activitatea economică	Martie 2012 în % față de:		Ianuarie-martie 2012 în % față de ianuarie-martie 2011 ¹
	februarie 2012 ¹	martie 2011 ¹	
Comerț cu ridicata	140,3	101,9	96,3
Servicii de piață prestate în special întreprinderilor	116,2	95,7	99,8

În luna martie 2012 **indicele valoric al cifrei de afaceri la întreprinderile cu activitate principală de comerț cu ridicata** s-a majorat cu 40,3% (în prețuri curente), față de luna precedentă și cu 1,9% – comparativ cu luna martie 2011.

Evoluția lunară a indicilor valorici ai cifrei de afaceri pentru comerțul cu ridicata

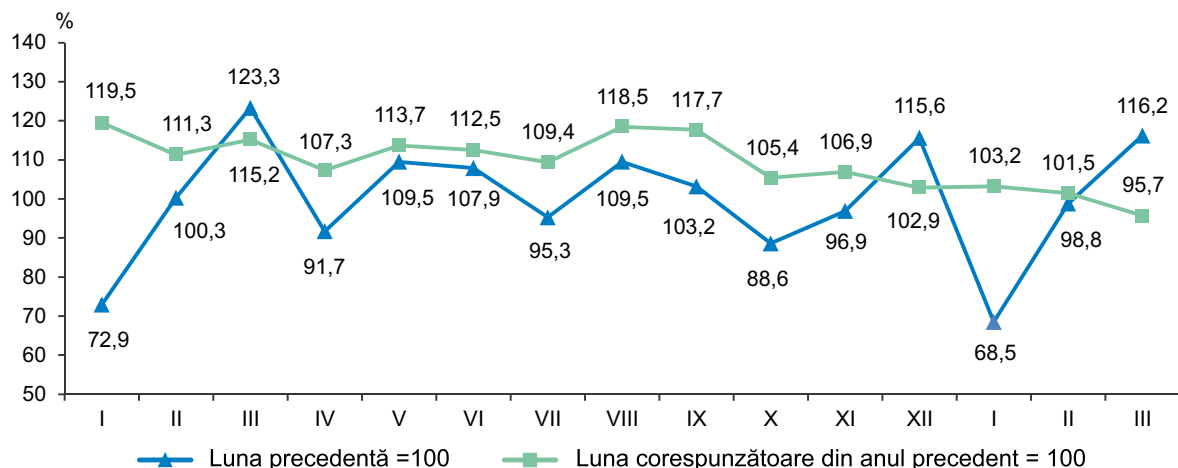


În ianuarie-martie 2012 **indicele valoric al cifrei de afaceri în comerțul cu ridicata** s-a diminuat cu 3,7% (în prețuri curente), comparativ cu perioada similară din anul 2011.

În luna martie 2012 **indicele valoric al cifrei de afaceri la întreprinderile cu activitate principală de servicii de piață prestate în special întreprinderilor** a înregistrat o creștere de 16,2% (în prețuri curente), față de luna precedentă și o scădere de 4,3% – comparativ cu luna martie 2011.

¹ În prețuri curente

*Evoluția lunară a indicilor valorici ai cifrei de afaceri
pentru serviciile de piață prestate întreprinderilor*

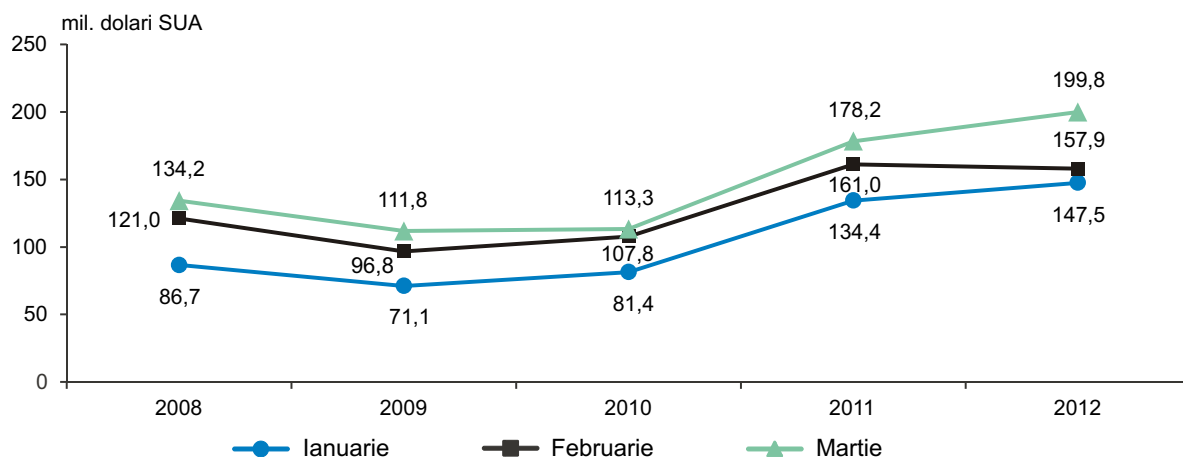


În ianuarie-martie 2012 **indicele valoric al cifrei de afaceri la întreprinderile cu activitate principală de servicii de piață prestate în special întreprinderilor** a scăzut cu 0,2% (în prețuri curente), față de perioada corespunzătoare din anul 2011.

3.8. Comerț exterior

Exporturile de mărfuri realizate în luna martie 2012 s-au cifrat la 199,8 mil. dolari SUA, cu 26,5% mai mult față de luna precedentă și cu 12,1% – comparativ cu luna martie 2011.

Evoluția lunară a exporturilor



În ianuarie-martie 2012 **exporturile de mărfuri** au totalizat 505,2 mil. dolari SUA, volum superior celui realizat în perioada similară din anul 2011 cu 6,7%.

Reexporturile de mărfuri au avut o valoare de 217,2 mil. dolari SUA, care echivalează cu o cotă de 43,0% în total exporturi. Comparativ cu ianuarie-martie 2011 reexporturile de mărfuri s-au majorat cu 10,8%, contribuind astfel la creșterea pe total exporturi cu 4,5%.

Exporturile de mărfuri autohtone au constituit 288,0 mil. dolari SUA (57,0% din total exporturi), înregistrând o creștere de 3,8% față de ianuarie-martie 2011, care a contribuit la sporirea exporturilor cu 2,2%.

	Ianuarie-martie 2012		Structura, %		Gradul de influență a grupelor de țări la creșterea (+), scăderea (-) exporturilor și importurilor, %	
	mil. dolari SUA	în % față de ianuarie-martie 2011	ianuarie-martie		ianuarie-martie	
			2011	2012	2011	2012
EXPORT – total	505,2	106,7	100,0	100,0	56,6	6,7
din care:						
țările Uniunii Europene (UE-27)	252,6	105,8	50,4	50,0	28,1	2,9
țările CSI	201,1	114,3	37,2	39,8	20,0	5,3
alte țări	51,5	87,5	12,4	10,2	8,5	-1,5

	Ianuarie-martie 2012		Structura, %		Gradul de influență a grupelor de țări la creșterea (+), scăderea (-) exporturilor și importurilor, %	
	mil. dolari SUA	în % față de ianuarie-martie 2011	ianuarie-martie		ianuarie-martie	
			2011	2012	2011	2012
IMPORT – total	1204,2	109,7	100,0	100,0	43,9	9,7
din care:						
țările Uniunii Europene (UE-27)	468,3	105,1	40,6	38,9	18,3	2,1
țările CSI	453,9	110,4	37,4	37,7	16,2	3,9
alte țări	282,0	116,7	22,0	23,4	9,4	3,7
BALANȚA COMERCIALĂ – total	-699,0	111,9	100,0	100,0	x	x
din care:						
țările Uniunii Europene (UE-27)	-215,7	104,4	33,1	30,9	x	x
țările CSI	-252,8	107,5	37,7	36,1	x	x
alte țări	-230,5	126,1	29,2	33,0	x	x

Exporturile de mărfuri destinate **țărilor Uniunii Europene** (UE-27) au însumat 252,6 mil. dolari SUA (cu 5,8% mai mult față de ianuarie-martie 2011), deținând o cotă de 50,0% în total exporturi (50,4% în ianuarie-martie 2011).

Țările CSI au fost prezente în **exporturile** Moldovei cu o pondere de 39,8% (în ianuarie-martie 2011–37,2%), ce corespunde unei valori de 201,1 mil. dolari SUA. Exporturile de mărfuri către aceste țări s-au majorat cu 14,3%, comparativ cu ianuarie-martie 2011.

Primele 31 de țări-partenere în derularea exporturilor, care dețineau 97,1% din volumul total, au fost:

	Ianuarie-martie 2012		Ponderea, %		Gradul de influență a țărilor la creșterea (+), scăderea (-) exporturilor, %	
	mil. dolari SUA	în % față de ianuarie-martie 2011	ianuarie-martie		ianuarie-martie	
			2011	2012	2011	2012
EXPORT – total	505,2	106,7	100,0	100,0	56,6	6,7
din care:						
Federația Rusă	147,6	126,5	24,6	29,2	13,7	6,5
România	81,9	109,2	15,8	16,2	8,5	1,5
Italia	55,2	120,6	9,7	10,9	4,0	2,0
Ucraina	24,9	76,5	6,9	4,9	4,4	-1,6
Polonia	21,7	111,4	4,1	4,3	3,8	0,5
Regatul Unit al Marii Britanii și Irlandei de Nord	20,8	88,6	4,9	4,1	2,2	-0,6
Belarus	17,7	88,7	4,2	3,5	1,3	-0,5
Germania	16,5	68,5	5,1	3,3	2,7	-1,6
Turcia	13,4	61,0	4,6	2,7	3,0	-1,8
Franța	11,6	143,0	1,7	2,3	0,7	0,7
Irak	7,6	de 5,0 ori	0,3	1,5	-0,3	1,3
Bulgaria	7,1	108,6	1,4	1,4	1,3	0,1
Ungaria	6,8	160,2	0,9	1,3	1,0	0,5
Statele Unite ale Americii	6,3	64,7	2,1	1,2	2,1	-0,7
Kazahstan	5,8	193,2	0,6	1,1	0,1	0,6
Olanda	5,4	154,2	0,7	1,1	0,7	0,4
Grecia	5,1	42,7	2,5	1,0	1,5	-1,4
Noua Zeelandă	4,2	de 133,1 ori	0,0	0,8	0,0	0,9
Belize	4,1	50,0	1,7	0,8	2,7	-0,9
Georgia	3,3	de 2,2 ori	0,3	0,7	-0,6	0,4
Austria	3,2	132,4	0,5	0,6	0,2	0,2
Lituania	3,0	55,2	1,2	0,6	1,2	-0,5
Uzbekistan	3,0	de 2,0 ori	0,3	0,6	0,3	0,3
Belgia	2,4	108,9	0,5	0,5	0,1	0,0
Cipru	2,2	de 2,3 ori	0,2	0,4	0,3	0,3
Portugalia	2,2	—	—	0,4	—	0,5
India	2,2	173,3	0,3	0,4	0,3	0,2
Elveția	2,1	145,8	0,3	0,4	-0,3	0,1
Republica Cehă	1,7	95,1	0,4	0,3	-0,4	0,0
Spania	1,6	de 7,0 ori	0,1	0,3	0,0	0,3
Letonia	1,5	152,1	0,2	0,3	0,1	0,1

Analiza evoluției exporturilor pe țări în ianuarie-martie 2012, comparativ cu perioada similară din anul 2011 relevă, că majorarea livrărilor către Federația Rusă (+26,5%), Italia (+20,6%), România (+9,2%), Irak (de 5,0 ori), Noua Zeelandă (de 133,1 ori), Franța (+43,0%), Kazahstan (+93,2%), Polonia (+11,4%), Ungaria (+60,2%), Olanda (+54,2%), Georgia (de 2,2 ori), Uzbekistan (de 2,0 ori), Cipru (de 2,3 ori), Spania (de 7,0 ori), Austria (+32,4%), India (+73,3%), Bulgaria (+8,6%), Elveția (+45,8%) și Letonia (+52,1%) a contribuit la creșterea pe total exporturi cu 17,4%. Totodată, s-au diminuat exporturile către Turcia (-39,0%), Ucraina (-23,5%), Germania (-31,5%), Grecia (-57,3%), Belize (-50,0%), Statele Unite ale Americii (-35,3%), Regatul Unit al Marii Britanii și Irlandei de Nord (-11,4%), Belarus (-11,3%) și Lituania (-44,8%), atenuînd astfel creșterea pe total exporturi cu 9,6%.

Exporturile de mărfuri structurate conform Clasificării Standard de Comerț Internațional se prezintă astfel:

	Ianuarie-martie 2012		Structura, %		Gradul de influență a grupelor de mărfuri la creșterea (+), scăderea (-) exporturilor, %	
	mil. dolari SUA	în % față de ianuarie-martie 2011	ianuarie-martie		ianuarie-martie	
			2011	2012	2011	2012
EXPORT – total	505,2	106,7	100,0	100,0	56,6	6,7
din care:						
Produse alimentare și animale vii	101,9	102,7	21,0	20,2	11,6	0,6
Animale vii	1,3	106,5	0,3	0,3	0,0	0,0
Carne și preparate din carne	2,5	de 2,0 ori	0,3	0,5	0,3	0,3
Produse lactate și ouă de păsări	1,4	100,4	0,3	0,3	0,0	0,0
Cereale și preparate pe bază de cereale	12,6	41,3	6,5	2,5	5,3	-3,8
Legume și fructe	67,1	123,3	11,5	13,3	4,2	2,7
Zahăr, preparate pe bază de zahăr; miere	9,1	de 3,2 ori	0,6	1,8	0,7	1,3
Cafea, ceai, cacao, condimente și înlocuitori ai acestora	0,8	116,2	0,1	0,1	0,0	0,0
Hrană destinată animalelor (exclusiv cereale nemăcinate)	6,7	106,2	1,3	1,3	1,0	0,1
Produse și preparate alimentare diverse	0,4	63,6	0,1	0,1	0,1	0,0
Băuturi și tutun	45,6	106,4	9,0	9,0	-0,3	0,6
Băuturi	39,3	112,4	7,4	7,8	-1,4	0,9
Tutun brut și prelucrat	6,3	79,8	1,6	1,2	1,1	-0,3
Materiale brute necomestibile, exclusiv combustibili	42,3	54,0	16,5	8,4	18,2	-7,6
Piei crude, piei tăbăcite și blănuri brute	0,9	66,4	0,3	0,2	0,2	-0,1
Semințe și fructe oleaginoase	24,9	45,5	11,5	4,9	12,4	-6,3
Cauciuc brut (inclusiv cauciuc sintetic și regenerat)	1,5	158,6	0,2	0,3	0,2	0,1
Lemn și plută	0,3	76,0	0,1	0,1	0,0	0,0
Pastă de hîrtie și deșeuri de hîrtie	0,4	70,3	0,1	0,1	0,0	0,0
Fibre textile (cu excepția lînii în fuior și a lînii pieptănate) și deșeurile lor (neprelucrate în fire sau țesături)	0,3	49,8	0,1	0,0	0,2	-0,1
Îngrășăminte naturale și minerale naturale (exclusiv cărbune, petrol și pietre prețioase)	2,5	173,6	0,3	0,5	0,3	0,2
Minereuri metalifere și deșeuri de metale	10,2	56,9	3,8	2,0	5,0	-1,6
Alte materii brute de origine animală sau vegetală	1,3	de 2,5 ori	0,1	0,3	-0,1	0,2
Combustibili minerali, lubrifianți și materiale derivate	1,9	49,0	0,8	0,4	0,8	-0,4
Petrol, produse petroliere și produse înrudite	1,0	28,8	0,7	0,2	0,8	-0,5
Gaz și produse industriale obținute din gaz	0,9	de 2,2 ori	0,1	0,2	0,0	0,1

	Ianuarie-martie 2012		Structura, %		Gradul de influență a grupelor de mărfuri la creșterea (+), scăderea (-) exporturilor, %	
	mil. dolari SUA	în % față de ianuarie-martie 2011	ianuarie-martie		ianuarie-martie	
			2011	2012	2011	2012
Uleiuri, grăsimi și ceruri de origine animală sau vegetală	21,4	115,2	3,9	4,2	3,0	0,6
Grăsimi și uleiuri vegetale fixate, brute, rafinate sau fracționate	21,4	115,3	3,9	4,2	3,0	0,6
Produse chimice și produse derivate nespecificate în altă parte	27,1	131,0	4,4	5,4	-0,6	1,4
Produse chimice organice	0,4	94,6	0,1	0,1	0,0	0,0
Produse tanante sau colorante	0,3	83,8	0,1	0,1	0,1	0,0
Produse medicinale și farmaceutice	16,1	104,1	3,3	3,2	-1,1	0,1
Uleiuri esențiale, rezinoide și substanțe parfumate, preparate pentru toaletă, produse pentru înfrumusețare	7,2	de 3,4 ori	0,4	1,4	0,0	1,1
Materiale plastice sub forme primare	0,9	136,2	0,1	0,2	0,2	0,1
Materiale plastice prelucrate	1,7	123,1	0,3	0,3	0,3	0,1
Alte materiale și produse chimice	0,4	151,8	0,1	0,1	-0,1	0,0
Mărfuri manufacturate, clasificate mai ales după materia prima	52,4	133,1	8,3	10,4	5,9	2,7
Piele, altă piele și blană prelucrate	0,6	120,0	0,1	0,1	0,2	0,0
Cauciuc prelucrat	5,3	96,0	1,2	1,1	1,5	-0,1
Articole din lemn (exclusiv mobilă)	2,2	101,7	0,4	0,4	0,5	0,0
Hârtie, carton și articole din pastă de celuloză, din hârtie sau din carton	3,3	62,3	1,1	0,7	1,1	-0,4
Fire, țesături, articole textile necuprinse în altă parte și produse conexe	25,4	de 2,1 ori	2,6	5,0	1,2	2,8
Articole din minerale nemetalice	8,2	105,6	1,6	1,6	0,7	0,1
Fier și oțel	2,0	163,7	0,3	0,4	0,3	0,2
Metale neferoase	0,2	145,2	0,0	0,0	0,0	0,0
Articole prelucrate din metal	5,2	114,0	1,0	1,1	0,4	0,1
Mașini și echipamente pentru transport	88,4	131,8	14,2	17,5	8,8	4,5
Mașini generatoare de putere și echipamentele lor	3,1	de 4,0 ori	0,2	0,6	-0,3	0,5
Mașini și aparate specializate pentru industriile specifice	6,2	69,8	1,9	1,2	2,1	-0,6
Mașini și aparate pentru prelucrarea metalelor	1,3	90,2	0,3	0,3	0,3	0,0
Mașini și aparate industriale cu aplicații generale; părți și piese detașate ale acestor mașini	11,6	104,3	2,4	2,3	2,4	0,1
Mașini și aparate de birou sau pentru prelucrarea automată a datelor	0,2	102,2	0,0	0,0	0,0	0,0
Aparate și echipamente de telecomunicații și pentru înregistrarea și reproducerea sunetului și imaginii	1,6	60,3	0,6	0,3	0,8	-0,2
Mașini și aparate electrice și părți ale acestora (inclusiv echivalente neelectrice ale mașinilor și aparatelor de uz casnic)	47,2	146,5	6,8	9,4	2,4	3,2
Vehicule rutiere (inclusiv vehicule cu pernă de aer)	11,6	de 2,0 ori	1,2	2,3	0,5	1,2
Alte echipamente de transport	5,6	141,9	0,8	1,1	0,6	0,3

	Ianuarie-martie 2012		Structura, %		Gradul de influență a grupelor de mărfuri la creșterea (+), scăderea (-) exporturilor, %	
	mil. dolari SUA	în % față de ianuarie-martie 2011	ianuarie-martie		ianuarie-martie	
			2011	2012	2011	2012
Articole manufacturate diverse	123,6	119,4	21,9	24,4	9,2	4,2
Construcții prefabricate; alte instalații și accesorii pentru instalații sanitare, de încălzire și de iluminat	1,9	de 2,0 ori	0,2	0,4	0,2	0,2
Mobilă și părțile ei	21,6	140,1	3,3	4,3	3,2	1,3
Articole de voiaj; sacoșe și similare	5,2	113,9	1,0	1,0	0,5	0,1
Îmbrăcăminte și accesorii	62,2	104,8	12,5	12,3	2,3	0,6
Încălțăminte	15,3	114,2	2,8	3,0	2,1	0,4
Instrumente și aparate profesionale, științifice și de control	7,9	de 3,1 ori	0,5	1,6	0,4	1,1
Aparate fotografice, echipamente și furnituri de optică; ceasuri și orologii	0,1	156,9	0,0	0,0	0,0	0,0
Alte articole diverse	9,4	129,0	1,6	1,8	0,5	0,5

Structura exporturilor de mărfuri, conform Clasificării Standard de Comerț Internațional, indică o continuă creștere a activităților tradiționale pentru economia țării noastre.

Exporturile de articole manufacturate diverse s-au situat pe primul loc, cu o pondere de 24,4% în total exporturi. În cadrul acestei secțiuni de mărfuri ponderi însemnate au deținut exporturile de îmbrăcăminte și accesorii (50,3% din total secțiune și 12,3% din total exporturi), mobilă și părțile ei (17,5% din total secțiune și 4,3% din total exporturi), încălțăminte (12,3% din total secțiune și 3,0% din total exporturi), instrumente și aparate profesionale, științifice și de control (6,4% din total secțiune și 1,6% din total exporturi).

Exporturile de produse alimentare și animale vii s-au situat pe locul doi, reprezentând 20,2% în totalul valoric al exporturilor. În cadrul acestei secțiuni de mărfuri ponderi importante au avut exporturile de legume și fructe (65,9% din total secțiune și 13,3% din total exporturi), cereale și preparate pe bază de cereale (12,4% din total secțiune și 2,5% din total exporturi), zahăr, preparate pe bază de zahăr; miere (8,9% din total secțiune și 1,8% din total exporturi), hrană destinată animalelor (6,5% din total secțiune și 1,3% din total exporturi), carne și preparate din carne (2,5% din total secțiune și 0,5% din total exporturi), produse lactate și ouă de păsări (1,3% din total secțiune și 0,3% din total exporturi), animale vii (1,3% din total secțiune și 0,3% din total exporturi).

Exporturile de mașini și echipamente pentru transport s-au clasat pe locul trei, deținând o cotă de 17,5% în total exporturi. În cadrul acestei secțiuni de mărfuri ponderi însemnate au avut exporturile de mașini și aparate electrice (53,4% din total secțiune și 9,4% din total exporturi), mașini și aparate industriale cu aplicații generale (13,1% din total secțiune și 2,3% din total exporturi), vehicule rutiere (13,1% din total secțiune și 2,3% din total exporturi), mașini și aparate specializate pentru industriile specifice (7,1% din total secțiune și 1,2% din total exporturi), mașini generatoare de putere și echipamentele lor (3,5% din total secțiune și 0,6% din total exporturi), aparate și echipamente de telecomunicații și pentru înregistrarea și reproducerea sunetului și imaginii (1,9% din total secțiune și 0,3% din total exporturi), mașini și aparate pentru prelucrarea metalelor (1,5% din total secțiune și 0,3% din total exporturi).

Exporturile de mărfuri manufacturate, clasificate mai ales după materia primă s-au clasat pe locul patru, reprezentând 10,4% în total exporturi. În cadrul acestei secțiuni de mărfuri ponderi importante au avut exporturile de fire, țesături și articole textile (48,6% din total secțiune și 5,0% din total exporturi), articole din minerale nemetalice (15,6% din total secțiune și 1,6% din total exporturi), cauciuc prelucrat (10,1% din total secțiune și 1,1% din total exporturi), articole prelucrate din metal (10,0% din total secțiune și 1,1% din total exporturi), hârtie, carton și articole din pastă de celuloză, din hârtie sau din carton (6,2% din total secțiune și 0,7% din total exporturi), articole din lemn, exclusiv mobilă (4,1% din total secțiune și 0,4% din total exporturi), fier și oțel (3,7% din total secțiune și 0,4% din total exporturi).

Exporturile de materiale brute necomestibile, exclusiv combustibili, s-au clasat pe locul cinci cu o pondere de 8,4% în total exporturi. În cadrul acestei secțiuni de mărfuri semințelor și fructelor oleaginoase le-au revenit 58,8% din total secțiune și 4,9% din total exporturi, minereurilor metalifere și deșeurilor din metale – 24,0% din total secțiune și 2,0% din total exporturi, îngrășămintelor naturale și minerale naturale – 6,0% din total secțiune și 0,5% din total exporturi.

Exporturile de băuturi și tutun s-au situat pe locul șase, deținând o cotă de 9,0% în total exporturi. În cadrul acestei secțiuni de mărfuri preponderente rămân a fi exporturile de băuturi alcoolice și nealcoolice (86,3% din total secțiune și 7,8% din total exporturi), tutun brut și prelucrat (13,7% din total secțiune și 1,2% din total exporturi).

Exporturile de produse chimice și produse derivate s-au situat pe locul șapte, reprezentând 5,4% în total exporturi. În cadrul acestei secțiuni de mărfuri ponderi importante au avut exporturile de produse medicinale și farmaceutice (59,5% din total secțiune și 3,2% din total exporturi), uleiuri esențiale, rezinoide și substanțe parfumate, preparate pentru toaletă, produse pentru înfrumusețare (26,4% din total secțiune și 1,4% din total exporturi), materiale plastice prelucrate (6,3% din total secțiune și 0,3% din total exporturi). Cea mai mare parte din produsele medicinale și farmaceutice exportate au constituit reexporturile (80,4%).

În continuare urmează secțiunea „Uleiuri, grăsimi și ceruri de origine animală sau vegetală”, cu o pondere de 4,2% în total exporturi.

În ianuarie-martie 2012, comparativ cu aceeași perioadă din anul 2011 s-au marcat creșteri substanțiale la exporturile de mașini și aparate electrice (+46,5%), fire, țesături și articole textile (de 2,1 ori), legume și fructe (+23,3%), zahăr, preparate pe bază de zahăr; miere (de 3,2 ori), mobilă și părțile ei (+40,1%), vehicule rutiere (de 2,0 ori), uleiuri esențiale, rezinoide și substanțe parfumate, preparate pentru toaletă, produse pentru înfrumusețare (de 3,4 ori), instrumente și aparate profesionale, științifice și de control (de 3,1 ori), băuturi (+12,4%), grăsimi și uleiuri vegetale fixate, brute, rafinate sau fracționate (+15,3%), îmbrăcăminte și accesorii (+4,8%), mașini generatoare de putere și echipamentele lor (de 4,0 ori), alte articole diverse (+29,0%), încălțăminte (+14,2%), carne și preparate din carne (de 2,0 ori), alte echipamente de transport (+41,9%), alte materii brute de origine animală sau vegetală (de 2,5 ori), construcții prefabricate; alte instalații și accesorii pentru instalații sanitare, de încălzire și de iluminat (de 2,0 ori), îngrășăminte naturale și minerale naturale (exclusiv cărbune, petrol și pietre prețioase) (+73,6%), fier și oțel (+63,7%), gaz și produse industriale obținute din gaz (de 2,2 ori), cauciuc brut (inclusiv cauciuc sintetic și regenerat) (+58,6%), materiale plastice sub formă primare (+36,2%), materiale plastice prelucrate (+23,1%), articole prelucrate din metal (+14,0%), articole de voiaj; sacoșe și similare (+13,9%), hrană destinată animalelor (+6,2%), articole din minerale nemetalice (+5,6%), mașini și aparate industriale cu aplicații generale (+4,3%), produse medicinale și farmaceutice (+4,1%), favorizând astfel creșterea pe total exporturi cu 20,6%.

Totodată, s-au micșorat exporturile de semințe și fructe oleaginoase (-54,5%), cereale și preparate pe bază de cereale (-58,7%), minereuri metalifere și deșeuri de metale (-43,1%), mașini și aparate specializate pentru industriile specifice (-30,2%), petrol, produse petroliere și produse înrudite (-71,2%), hârtie, carton și articole din pastă de celuloză, din hârtie sau din carton (-37,7%), tutun brut și prelucrat (-20,2%), aparate și echipamente de telecomunicații și pentru înregistrarea și reproducerea sunetului și imaginii (-39,7%), fibre textile și deșeurile lor (-50,2%), piei crude, piei tăbăcite și blănuri brute (-33,6%), cauciuc prelucrat (-4,0%), atenuând astfel creșterea pe total exporturi cu 14,0%.

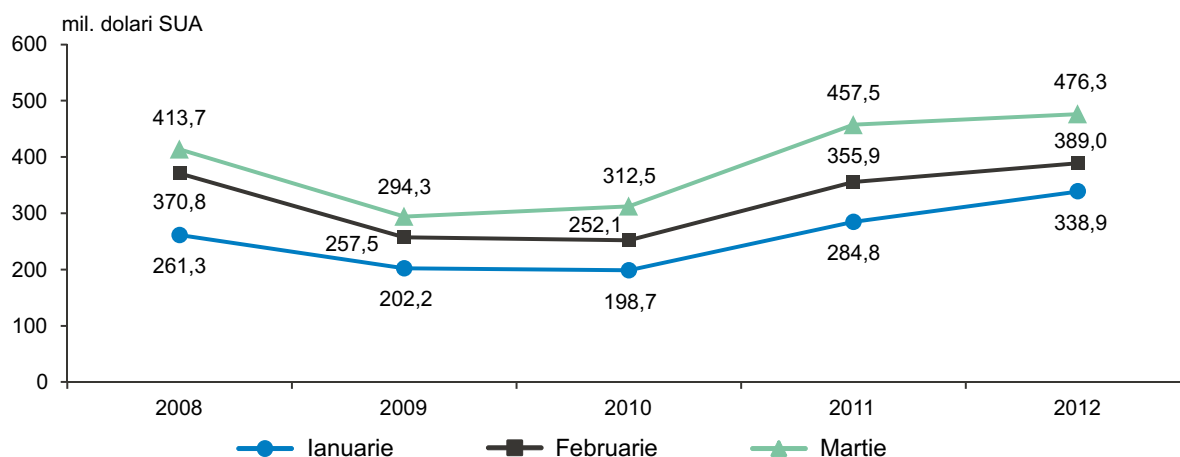
Importurile de mărfuri realizate în luna martie 2012 au însumat 476,3 mil. dolari SUA, cu 22,4% mai mult față de luna anterioară și cu 4,1% – comparativ cu luna martie 2011.

În ianuarie-martie 2012 **importurile** au totalizat 1204,2 mil. dolari SUA, volum superior celui realizat în perioada corespunzătoare din anul 2011 cu 9,7%.

Importurile din **țările Uniunii Europene** (UE-27) s-au cifrat la 468,3 mil. dolari SUA (cu 5,1% mai mult decât în ianuarie-martie 2011), deținând o pondere de 38,9% în total importuri (40,6% în ianuarie-martie 2011).

Importurile de mărfuri provenite din **țările CSI** au avut o valoare de 453,9 mil. dolari SUA (cu 10,4% mai mare decât în ianuarie-martie 2011), care echivalează cu o cotă de 37,7% în total importuri (37,4% în ianuarie-martie 2011).

Evoluția lunară a importurilor



Primele 32 de țări-partenere în derularea importurilor, care dețineau 96,2% din volumul total, au fost:

	Ianuarie-martie 2012		Ponderea, %		Gradul de influență a țărilor la creșterea (+), scăderea (-) importurilor, %	
	mil. dolari SUA	în % față de ianuarie-martie 2011	ianuarie-martie		ianuarie-martie	
			2011	2012	2011	2012
IMPORT – total	1204,2	109,7	100,0	100,0	43,9	9,7
din care:						
Federația Rusă	275,6	117,2	21,4	22,9	7,7	3,7
Ucraina	119,3	92,8	11,7	9,9	4,7	-0,8
România	115,7	107,9	9,8	9,6	5,1	0,8
Germania	95,8	122,5	7,1	8,0	3,3	1,6
Turcia	89,8	126,3	6,5	7,5	4,1	1,7
China	87,8	113,0	7,1	7,3	1,8	0,9
Italia	63,3	98,1	5,9	5,3	2,2	-0,1
Belarus	51,7	140,6	3,3	4,3	2,8	1,4
Polonia	30,1	131,0	2,1	2,5	0,7	0,6
Franța	22,2	105,7	1,9	1,8	0,9	0,1
Ungaria	20,6	100,5	1,9	1,7	1,2	0,0
Austria	18,9	123,4	1,4	1,6	0,4	0,3
Regatul Unit al Marii Britanii și Irlandei de Nord	15,6	118,0	1,2	1,3	0,0	0,2
Statele Unite ale Americii	15,1	87,7	1,6	1,3	0,7	-0,2
Bulgaria	14,1	113,6	1,1	1,2	0,5	0,2
Republica Cehă	11,9	120,1	0,9	1,0	0,3	0,2
Olanda	10,7	95,9	1,0	0,9	0,4	0,0
Israel	9,6	de 3,4 ori	0,3	0,8	0,1	0,6
Elveția	9,0	102,0	0,8	0,7	0,6	0,0
Spania	8,6	144,0	0,5	0,7	0,1	0,2
Coreea de Sud	8,5	170,7	0,5	0,7	0,1	0,3
Belgia	8,4	99,9	0,8	0,7	0,2	0,0
India	8,2	83,0	0,9	0,7	0,6	-0,2
Grecia	8,1	32,1	2,3	0,7	1,2	-1,6
Japonia	6,8	82,4	0,8	0,6	0,2	-0,1
Kazahstan	5,9	97,7	0,5	0,5	0,6	0,0
Slovacia	4,4	82,3	0,5	0,4	0,3	-0,1
Taiwan, provincie a Chinei	4,3	137,0	0,3	0,4	0,1	0,1
Lituania	3,4	93,7	0,3	0,3	0,1	0,0
Norvegia	3,3	101,2	0,3	0,3	0,1	0,0
Vietnam	3,2	82,6	0,4	0,3	0,0	-0,1
Brazilia	3,1	105,3	0,3	0,3	0,0	0,0

Analiza evoluției importurilor pe țări în ianuarie-martie 2012, comparativ cu perioada similară din anul 2011 relevă, că majorarea livrărilor din Federația Rusă (+17,2%), Turcia (+26,3%), Germania (+22,5%), Belarus (+40,6%), China (+13,0%), România (+7,9%), Polonia (+31,0%), Israel (de 3,4 ori), Austria (+23,4%), Coreea de Sud (+70,7%), Regatul Unit al Marii Britanii și Irlandei de Nord (+18,0%), Bulgaria (+13,6%), Republica Cehă (+20,1%), Spania (+44,0%), Franța (+5,7%) și Taiwan, provincie a Chinei (+37,0%) a contribuit la creșterea pe total importuri cu 12,9%. Totodată, s-au diminuat importurile din Grecia (-67,9%), Ucraina (-7,2%), Statele Unite ale Americii (-12,3%), India (-17,0%), Italia (-1,9%), Japonia (-17,6%), Slovacia (-17,7%) și Vietnam (-17,4%), atenuând astfel creșterea pe total importuri cu 3,2%.

Importurile de mărfuri structurate conform Clasificării Standard de Comerț Internațional se prezintă astfel:

	Ianuarie-martie 2012		Structura, %		Gradul de influență a grupelor de mărfuri la creșterea (+), scăderea (-) importurilor, %	
	mil. dolari SUA	în % față de ianuarie-martie 2011	ianuarie-martie		ianuarie-martie	
			2011	2012	2011	2012
IMPORT – total	1204,2	109,7	100,0	100,0	43,9	9,7
din care:						
Produse alimentare și animale vii	119,1	110,6	9,8	9,9	1,8	1,1
Animale vii	0,7	47,3	0,1	0,1	-0,1	-0,1
Carne și preparate din carne	7,4	137,4	0,5	0,6	0,3	0,2
Produse lactate și ouă de păsări	8,5	118,1	0,6	0,7	0,1	0,1
Pește, crustacee, moluște	12,1	103,9	1,1	1,0	0,3	0,1
Cereale și preparate pe bază de cereale	21,0	132,3	1,4	1,7	0,3	0,5
Legume și fructe	30,4	89,1	3,1	2,5	0,3	-0,3
Zahăr, preparate pe bază de zahăr; miere	6,6	de 3,5 ori	0,2	0,5	0,0	0,4
Cafea, ceai, cacao, condimente și înlocuitori ai acestora	12,7	119,8	1,0	1,1	0,2	0,2
Hrană destinată animalelor (exclusiv cereale nemăcinată)	3,4	82,9	0,4	0,3	0,1	-0,1
Produse și preparate alimentare diverse	16,3	105,9	1,4	1,4	0,3	0,1
Băuturi și tutun	20,1	51,9	3,5	1,7	2,0	-1,7
Băuturi	8,5	100,0	0,8	0,7	0,2	0,0
Tutun brut și prelucrat	11,6	38,4	2,7	1,0	1,8	-1,7
Materiale brute necomestibile, exclusiv combustibili	30,4	109,1	2,6	2,5	0,7	0,2
Semințe și fructe oleaginoase	9,3	149,1	0,6	0,8	-0,3	0,3
Cauciuc brut (inclusiv cauciuc sintetic și regenerat)	1,8	172,1	0,1	0,1	0,1	0,1
Lemn și plută	4,2	74,8	0,5	0,3	0,3	-0,1
Fibre textile (cu excepția lînii în fuior și a lînii pieptănate) și deșeurile lor (neprelucrate în fire sau țesături)	3,0	111,9	0,3	0,3	0,1	0,0
Îngrășăminte naturale și minerale naturale (exclusiv cărbune, petrol și pietre prețioase)	2,4	de 2,2 ori	0,1	0,2	0,0	0,1
Alte materii brute de origine animală sau vegetală	9,6	107,9	0,8	0,8	0,2	0,0
Combustibili minerali, lubrifianți și materiale derivate	349,9	119,4	26,7	29,0	12,8	5,2
Cărbune, cocs și brichete	4,6	68,4	0,6	0,4	0,6	-0,2
Petrol, produse petroliere și produse înrudite	124,9	105,3	10,8	10,4	7,9	0,6
Gaz și produse industriale obținute din gaz	210,3	125,7	15,3	17,4	4,3	3,9
Energie electrică	10,1	de 29,0 ori	0,0	0,8	0,0	0,9
Uleiuri, grăsimi și ceruri de origine animală sau vegetală	3,2	149,2	0,2	0,3	0,0	0,1
Uleiuri și grăsimi de origine animală	0,3	175,5	0,0	0,0	-0,1	0,0
Grăsimi și uleiuri vegetale fixate, brute, rafinate sau fracționate	2,3	153,0	0,1	0,2	0,1	0,1
Alte uleiuri și grăsimi animale sau vegetale prelucrate; ceară de origine animală sau vegetală, amestecuri sau preparate necomestibile din uleiuri animale sau vegetale	0,6	127,1	0,1	0,1	0,0	0,0
Produse chimice și produse derivate nespecificate în altă parte	150,5	106,4	12,9	12,5	5,1	0,8
Produse chimice organice	2,9	102,1	0,3	0,3	0,1	0,0
Produse chimice anorganice	1,6	57,7	0,3	0,1	0,1	-0,1
Produse tanante și colorante	4,3	92,5	0,4	0,4	0,2	0,0

	Ianuarie-martie 2012		Structura, %		Gradul de influență a grupelor de mărfuri la creșterea (+), scăderea (-) importurilor, %	
	mil. dolari SUA	în % față de ianuarie-martie 2011	ianuarie-martie		ianuarie-martie	
			2011	2012	2011	2012
Produse medicinale și farmaceutice	44,7	109,3	3,7	3,7	0,2	0,3
Uleiuri esențiale, rezinoide și substanțe parfumate, preparate pentru toaletă, produse pentru înfrumusețare	26,6	125,9	1,9	2,2	0,4	0,5
Îngrășăminte minerale sau chimice	13,7	85,9	1,5	1,1	1,2	-0,2
Materiale plastice sub forme primare	11,4	111,1	0,9	1,0	0,4	0,1
Materiale plastice prelucrate	14,9	110,3	1,2	1,2	0,6	0,1
Alte materiale și produse chimice	30,4	103,2	2,7	2,5	1,9	0,1
Mărfuri manufacturate, clasificate mai ales după materia primă	198,2	106,6	16,9	16,5	8,0	1,1
Piele, altă piele și blană prelucrate	5,5	87,4	0,6	0,5	0,3	-0,1
Cauciuc prelucrat	18,1	103,5	1,6	1,5	0,9	0,1
Articole din lemn (exclusiv mobilă)	11,0	112,6	0,9	0,9	0,4	0,1
Hârtie, carton și articole din pastă de celuloză, din hârtie sau din carton	19,7	83,0	2,1	1,6	1,1	-0,4
Fire, țesături, articole textile necuprinse în altă parte și produse conexe	67,2	125,2	4,9	5,6	2,0	1,2
Articole din minerale nemetalice	21,9	102,3	1,9	1,8	0,7	0,1
Fier și oțel	27,8	98,7	2,6	2,3	1,6	0,0
Metale neferoase	4,3	110,1	0,3	0,4	0,2	0,0
Articole prelucrate din metal	22,7	105,3	2,0	1,9	0,8	0,1
Mașini și echipamente pentru transport	232,5	109,7	19,3	19,3	10,5	1,9
Mașini generatoare de putere și echipamentele lor	4,8	165,0	0,3	0,4	0,0	0,2
Mașini și aparate specializate pentru industriile specifice	29,4	86,9	3,1	2,4	2,8	-0,4
Mașini și aparate pentru prelucrarea metalelor	1,5	75,1	0,2	0,1	0,2	0,0
Mașini și aparate industriale cu aplicații generale; părți și piese detașate ale acestor mașini	27,3	96,2	2,6	2,3	1,6	-0,1
Mașini și aparate de birou sau pentru prelucrarea automată a datelor	8,1	109,7	0,7	0,7	0,2	0,1
Aparate și echipamente de telecomunicații și pentru înregistrarea și reproducerea sunetului și imaginii	19,4	73,1	2,4	1,6	0,8	-0,7
Mașini și aparate electrice și părți ale acestora (inclusiv echivalente neelectrice ale mașinilor și aparatelor de uz casnic)	78,3	138,2	5,1	6,5	1,7	2,0
Vehicule rutiere (inclusiv vehicule cu pernă de aer)	60,2	113,2	4,8	5,0	3,3	0,6
Alte echipamente de transport	3,5	de 3,7 ori	0,1	0,3	-0,1	0,2
Articole manufacturate diverse	100,3	112,3	8,1	8,3	3,0	1,0
Construcții prefabricate; alte instalații și accesorii pentru instalații sanitare, de încălzire și de iluminat	7,5	114,5	0,6	0,6	0,2	0,1
Mobilă și părțile ei	15,1	122,8	1,1	1,3	0,4	0,3
Articole de voiaj; sacoșe și similare	1,0	103,2	0,1	0,1	0,1	0,0
Îmbrăcăminte și accesorii	20,2	113,3	1,6	1,7	0,1	0,2
Încălțăminte	9,6	116,5	0,8	0,8	0,5	0,1
Instrumente și aparate, profesionale, științifice și de control	10,1	89,8	1,0	0,8	0,7	-0,1
Aparate fotografice, echipamente și furnituri de optică; ceasuri și orologii	1,6	95,7	0,1	0,1	0,0	0,0
Alte articole diverse	35,2	115,4	2,8	2,9	1,0	0,4

Structura importurilor de mărfuri, conform Clasificării Standard de Comerț Internațional, indică dominarea în continuare a produselor necesare pentru funcționarea economiei, precum și celor destinate consumului populației.

Importurile de combustibili minerali, lubrifianți și materiale derivate au deținut 29,0% în total importuri. În cadrul acestei secțiuni de mărfuri gazul și produsele industriale obținute din gaz reprezintă 60,1% din total secțiune și 17,4% din total importuri, petrolul și produsele petroliere – 35,7% din total secțiune și 10,4% din total importuri, energia electrică – 2,9% din total secțiune și 0,8% din total importuri, cărbunele, cocsul și brichetele – 1,3% din total secțiune și 0,4% din total importuri.

Importurile de mașini și echipamente pentru transport au avut o cotă de 19,3% în total importuri. În cadrul acestei secțiuni de mărfuri ponderi importante au deținut importurile de mașini și aparate electrice (33,7% din total secțiune și 6,5% din total importuri), vehicule rutiere (25,9% din total secțiune și 5,0% din total importuri), mașini și aparate specializate pentru industriile specifice (12,6% din total secțiune și 2,4% din total importuri), mașini și aparate industriale cu aplicații generale (11,7% din total secțiune și 2,3% din total importuri), aparate și echipamente de telecomunicații și pentru înregistrarea și reproducerea sunetului și imaginii (8,4% din total secțiune și 1,6% din total importuri).

Importurile de mărfuri manufacturate, clasificate mai ales după materia primă au deținut o pondere de 16,5% în total importuri, preponderente fiind firele, țesăturile și articolele textile (33,9% din total secțiune și 5,6% din total importuri), fierul și oțelul (14,0% din total secțiune și 2,3% din total importuri), articolele prelucrate din metal (11,5% din total secțiune și 1,9% din total importuri), articolele din minerale nemetalice (11,1% din total secțiune și 1,8% din total importuri), hîrtia, cartonul și articolele din pastă de celuloză, din hîrtie sau din carton (9,9% din total secțiune și 1,6% din total importuri), cauciucul prelucrat (9,1% din total secțiune și 1,5% din total importuri), articolele din lemn, exclusiv mobilă (5,5% din total secțiune și 0,9% din total importuri), pielea și blănurile prelucrate (2,8% din total secțiune și 0,5% din total importuri).

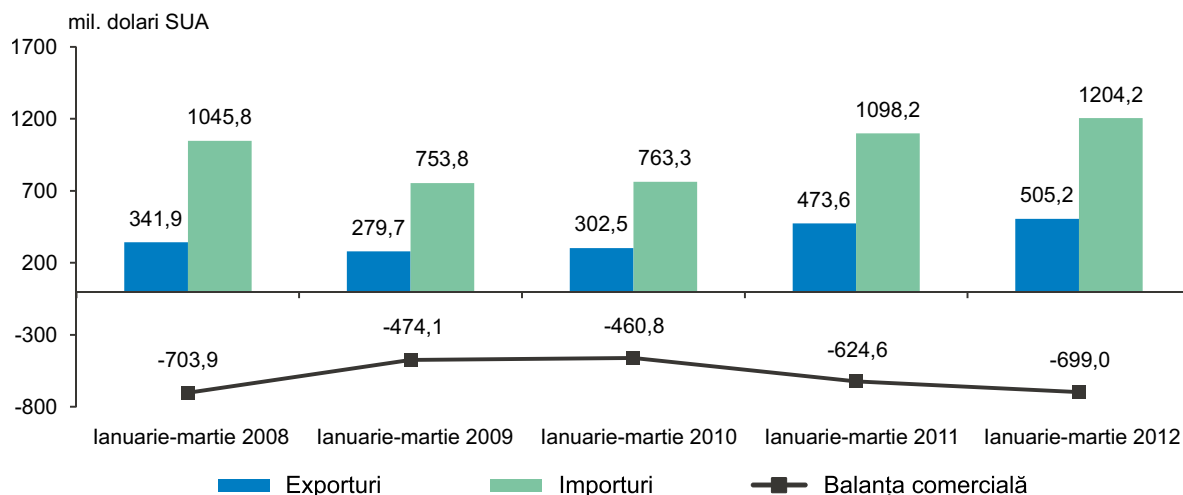
Importurile de produse chimice și produse derivate au reprezentat 12,5% în total importuri. În cadrul acestei secțiuni de mărfuri ponderi însemnate au deținut produsele medicinale și farmaceutice (29,7% din total secțiune și 3,7% din total importuri), alte materiale și produse chimice (20,2% din total secțiune și 2,5% din total importuri), uleiurile esențiale, rezinoidele și substanțele parfumate, preparatele pentru toaletă, produsele pentru înfrumusețare (17,7% din total secțiune și 2,2% din total importuri), materialele plastice prelucrate (9,9% din total secțiune și 1,2% din total importuri), îngrășămintele minerale sau chimice (9,1% din total secțiune și 1,1% din total importuri), materialele plastice sub forme primare (7,6% din total secțiune și 1,0% din total importuri).

Importurile de produse alimentare și animale vii au înregistrat o pondere de 9,9% în total importuri. În cadrul acestei secțiuni de mărfuri preponderente rămîn a fi legumele și fructele (25,6% din total secțiune și 2,5% din total importuri), cerealele și preparatele pe bază de cereale (17,6% din total secțiune și 1,7% din total importuri), produsele și preparatele alimentare diverse (13,7% din total secțiune și 1,4% din total importuri), cafeaua, ceaiul, cacao și condimentele (10,6% din total secțiune și 1,1% din total importuri), peștele, crustaceele și moluștele (10,2% din total secțiune și 1,0% din total importuri), produsele lactate și ouăle de păsări (7,1% din total secțiune și 0,7% din total importuri), carnea și preparatele din carne (6,2% din total secțiune și 0,6% din total importuri), zahărul, preparatele pe bază de zahăr; mierea (5,6% din total secțiune și 0,5% din total importuri).

În ianuarie-martie 2012, comparativ cu aceeași perioadă din anul 2011 au sporit importurile de gaz și produse industriale obținute din gaz (+25,7%), mașini și aparate electrice (+38,2%), fire, țesături, articole textile (+25,2%), energie electrică (de 29,0 ori), vehicule rutiere (+13,2%), petrol, produse petroliere și produse înrudite (+5,3%), cereale și preparate pe bază de cereale (+32,3%), uleiuri esențiale, rezinoide și substanțe parfumate, preparate pentru toaletă, produse pentru înfrumusețare (+25,9%), zahăr, preparate pe bază de zahăr; miere (de 3,5 ori), alte articole diverse (+15,4%), semințe și fructe oleaginoase (+49,1%), mobilă și părțile ei (+22,8%), produse medicinale și farmaceutice (+9,3%), alte echipamente de transport (de 3,7 ori), mașini generatoare de putere și echipamentele lor (+65,0%), carne și preparate din carne (+37,4%), cafea, ceai, cacao, condimente și înlocuitori ai acestora (+19,8%), îmbrăcăminte și accesorii (+13,3%), îngrășămintele naturale și minerale naturale (de 2,2 ori), cauciuc brut (+72,1%), grăsimi și uleiuri vegetale fixate, brute, rafinate sau fracționate (+53,0%), produse lactate și ouă de păsări (+18,1%), încălțăminte (+16,5%), construcții prefabricate; alte instalații și accesorii pentru instalații sanitare, de încălzire și de iluminare (+14,5%), articole din lemn, exclusiv mobilă (+12,6%), materiale plastice sub forme primare (+11,1%), materiale plastice prelucrate (+10,3%), mașini și aparate de birou sau pentru prelucrarea automată a datelor (+9,7%), produse și preparate alimentare diverse (+5,9%), articole prelucrate din metal (+5,3%), pește, crustacee, moluște (+3,9%), cauciuc prelucrat (+3,5%), alte materiale și produse chimice (+3,2%), articole din minerale nemetalice (+2,3%), favorizînd astfel creșterea pe total importuri cu 14,5%.

Totodată au scăzut importurile de tutun brut și prelucrat (-61,6%), aparate și echipamente de telecomunicații și pentru înregistrarea și reproducerea sunetului și imaginii (-26,9%), hîrtie, carton și articole din pastă de celuloză, din hîrtie sau din carton (-17,0%), mașini și aparate specializate pentru industriile specifice (-13,1%), legume și fructe (-10,9%), cărbune, cocs și brichete (-31,6%), îngrășămintele minerale sau chimice (-14,1%), animale vii (-52,7%), produse chimice anorganice (-42,3%), lemn și plută (-25,2%), hrană destinată animalelor (-17,1%), piele, altă piele și blană prelucrate (-12,6%), instrumente și aparate, profesionale, științifice și de control (-10,2%), mașini și aparate industriale cu aplicații generale; părți și piese detașate ale acestor mașini (-3,8%), atenuînd astfel creșterea pe total exporturi cu 4,6%.

Tendențele comerțului exterior



Decalajul considerabil în evoluția exporturilor și importurilor a determinat acumularea în ianuarie-martie 2012 a unui **deficit al balanței comerciale** în valoare de 699,0 mil. dolari SUA, cu 74,4 mil. dolari SUA (+11,9%) mai mare față de cel înregistrat în perioada corespunzătoare din anul 2011. Cu țările Uniunii Europene (UE-27) balanța comercială s-a încheiat cu un deficit de 215,7 mil. dolari SUA (în ianuarie-martie 2011 – 206,7 mil. dolari SUA), iar cu țările CSI – de 252,8 mil. dolari SUA (în ianuarie-martie 2011 – 235,2 mil. dolari SUA).

Balanța comercială cu principalele țări-partenere se prezintă astfel:

	ianuarie-martie		ianuarie-martie 2012 în % față de ianuarie-martie 2011
	2011	2012	
BALANȚA COMERCIALĂ – total, mil. dolari SUA	-624,6	-699,0	111,9
din care:			
Federația Rusă	-118,5	-128,0	108,0
Ucraina	-96,1	-94,4	98,3
China	-77,2	-87,4	113,2
Germania	-54,1	-79,3	146,4
Turcia	-49,1	-76,4	155,5
Belarus	-16,9	-34,0	de 2,0 ori
România	-32,2	-33,8	104,9
Austria	-12,9	-15,7	121,7
Ungaria	-16,3	-13,8	85,0
Franța	-12,9	-10,6	82,2
Republica Cehă	-8,1	-10,2	125,6
Statele Unite ale Americii	-7,5	-8,8	117,7
Israel	-2,5	-8,8	de 3,5 ori
Coreea de Sud	-4,9	-8,5	172,1
Polonia	-3,4	-8,4	de 2,4 ori
Italia	-18,8	-8,1	43,2
Spania	-5,8	-7,0	121,3
Bulgaria	-5,9	-7,0	119,2
Elveția	-7,4	-6,9	93,6
Japonia	-8,2	-6,8	83,3
India	-8,6	-6,0	69,7
Belgia	-6,2	-6,0	96,8
Olanda	-7,6	-5,3	69,3
Taiwan, provincie a Chinei	-3,1	-4,1	133,5
Norvegia	-3,2	-3,3	101,2
Slovacia	-4,5	-3,2	72,8
Vietnam	-3,9	-3,1	79,6
Brazilia	-3,0	-3,1	105,2
Grecia	-13,4	-3,0	22,6
Lituania	1,8	-0,4	x
Kazahstan	-3,0	-0,1	3,0

	Ianuarie-martie		Ianuarie-martie 2012 în % față de ianuarie-martie 2011
	2011	2012	
Letonia	-0,4	-0,1	27,4
Portugalia	-2,1	0,2	x
Uzbekistan	-3,1	1,6	x
Cipru	0,9	1,8	de 2,0 ori
Georgia	1,4	2,5	184,0
Noua Zeelandă	-0,4	3,1	x
Belize	8,1	4,1	49,8
Regatul Unit al Marii Britanii și Irlandei de Nord	10,2	5,2	50,5
Irak	1,5	7,6	de 5,0 ori

Balanța comercială pe principalele grupe de mărfuri, conform Clasificării Standard de Comerț Internațional, se prezintă astfel:

	Ianuarie-martie		Ianuarie-martie 2012 în % față de ianuarie-martie 2011
	2011	2012	
BALANȚA COMERCIALĂ – total, mil. dolari SUA	-624,6	-699,0	111,9
din care:			
Produse alimentare și animale vii	-8,5	-17,2	de 2,0 ori
Animale vii	-0,3	0,6	x
Carne și preparate din carne	-4,1	-4,9	117,6
Produse lactate și ouă de păsări	-5,8	-7,1	122,1
Pește, crustacee, moluște	-11,7	-12,1	103,9
Cereale și preparate pe bază de cereale	14,7	-8,4	x
Legume și fructe	20,3	36,7	181,1
Zahăr, preparate pe bază de zahăr; miere	0,9	2,5	de 2,6 ori
Cafea, ceai, cacao, condimente și înlocuitori ai acestora	-9,9	-11,9	120,0
Hrană destinată animalelor (exclusiv cereale nemăcinate)	2,2	3,3	150,4
Produse și preparate alimentare diverse	-14,8	-15,9	107,6
Băuturi și tutun	4,1	25,5	de 6,3 ori
Băuturi	26,5	30,8	116,3
Tutun brut și prelucrat	-22,4	-5,3	23,9
Materiale brute necomestibile, exclusiv combustibili	50,5	11,9	23,6
Piei crude, piei tăbăcite și blănuri brute	1,4	0,9	69,3
Semințe și fructe oleaginoase	48,4	15,6	32,2
Cauciuc brut (inclusiv cauciuc sintetic și regenerat)	-0,1	-0,3	de 3,3 ori
Lemn și plută	-5,2	-3,9	74,7
Pastă de hîrtie și deșeuri de hîrtie	0,5	0,4	72,1
Fibre textile (cu excepția lînii în fuior și a lînii pieptănate) și deșeurile lor (neprelucrate în fire sau țesături)	-2,1	-2,7	127,3
Îngrășăminte naturale și minerale naturale (exclusiv cărbune, petrol și pietre prețioase)	0,4	0,1	42,6
Minereuri metalifere și deșeuri de metale	15,6	10,1	64,3
Alte materii brute de origine animală sau vegetală	-8,4	-8,3	98,8
Combustibili minerali, lubrifianți și materiale derivate	-289,2	-348,0	120,3
Cărbune, cocs și brichete	-6,7	-4,6	68,4
Petrol, produse petroliere și produse înrudite	-115,2	-123,9	107,5
Gaz și produse industriale obținute din gaz	-166,9	-209,4	125,4
Energie electrică	-0,4	-10,1	de 29,2 ori
Uleiuri, grăsimi și ceruri de origine animală sau vegetală	16,5	18,3	110,8
Uleiuri și grăsimi de origine animală	-0,2	-0,3	175,5
Grăsimi și uleiuri vegetale fixate, brute, rafinate sau fracționate	17,1	19,1	112,0
Alte uleiuri și grăsimi animale sau vegetale prelucrate; ceară de origine animală sau vegetală, amestecuri sau preparate necomestibile din uleiuri animale sau vegetale	-0,4	-0,5	131,9

	Ianuarie-martie		Ianuarie-martie 2012 în % față de ianuarie-martie 2011
	2011	2012	
Produse chimice și produse derivate nespecificate în altă parte	-120,8	-123,4	102,2
Produse chimice organice	-2,4	-2,5	103,4
Produse chimice anorganice	-2,9	-1,5	55,7
Produse tanante și colorante	-4,3	-4,0	93,3
Produse medicinale și farmaceutice	-25,4	-28,6	112,4
Uleiuri esențiale, rezinoide și substanțe parfumate, preparate pentru toaletă, produse pentru înfrumusețare	-19,1	-19,4	102,2
Îngrășăminte minerale sau chimice	-15,9	-13,7	85,9
Materiale plastice sub forme primare	-9,5	-10,5	109,3
Materiale plastice prelucrate	-12,1	-13,2	108,8
Alte materiale și produse chimice	-29,2	-30,0	102,8
Mărfuri manufacturate, clasificate mai ales după materia primă	-146,6	-145,8	99,5
Piele, altă piele și blană prelucrate	-5,7	-4,9	84,3
Cauciuc prelucrat	-12,0	-12,8	106,9
Articole din lemn (exclusiv mobilă)	-7,6	-8,8	115,6
Hârtie, carton și articole din pastă de celuloză, din hârtie sau din carton	-18,5	-16,4	88,9
Fire, țesături, articole textile necuprinse în altă parte și produse conexe	-41,4	-41,8	100,9
Articole din minerale nemetalice	-13,7	-13,7	100,4
Fier și oțel	-27,0	-25,8	95,8
Metale neferoase	-3,7	-4,1	109,0
Articole prelucrate din metal	-17,0	-17,5	103,0
Mașini și echipamente pentru transport	-144,8	-144,1	99,5
Mașini generatoare de putere și echipamentele lor	-2,1	-1,7	79,8
Mașini și aparate specializate pentru industriile specifice	-24,9	-23,2	93,0
Mașini și aparate pentru prelucrarea metalelor	-0,6	-0,2	35,3
Mașini și aparate industriale cu aplicații generale; părți și piese detașate ale acestor mașini	-17,3	-15,7	90,9
Mașini și aparate de birou sau pentru prelucrarea automată a datelor	-7,2	-7,9	109,8
Aparate și echipamente de telecomunicații și pentru înregistrarea și reproducerea sunetului și imaginii	-23,9	-17,8	74,5
Mașini și aparate electrice și părți ale acestora (inclusiv echivalente neelectrice ale mașinilor și aparatelor de uz casnic)	-24,4	-31,1	127,2
Vehicule rutiere (inclusiv vehicule cu pernă de aer)	-47,4	-48,6	102,6
Alte echipamente de transport	3,0	2,1	70,3
Articole manufacturate diverse	14,2	23,3	163,9
Construcții prefabricate; alte instalații și accesorii pentru instalații sanitare, de încălzire și de iluminat	-5,6	-5,6	99,5
Mobilă și părțile ei	3,1	6,5	de 2,1 ori
Articole de voiaj; sacose și similare	3,5	4,2	117,0
Îmbrăcăminte și accesorii	41,5	42,0	101,2
Încălțăminte	5,1	5,7	110,4
Instrumente și aparate, profesionale, științifice și de control	-8,6	-2,2	24,9
Aparate fotografice, echipamente și furnituri de optică; ceasuri și orologii	-1,6	-1,5	92,3
Alte articole diverse	-23,2	-25,8	111,2

Gradul de acoperire a importurilor cu exporturi în ianuarie-martie 2012 a fost de 42,0% față de 43,1% în perioada corespunzătoare din anul precedent.

Persoanele fizice au importat în ianuarie-martie 2012 mărfuri și produse în valoare de 30,7 mil. dolari SUA, cu 20,8% mai mult decât în aceeași perioadă din anul 2011. Creșterea importurilor a fost condiționată de majorarea livrărilor de autoturisme (+26,7%) cărora le-au revenit 65,8% din importurile realizate de persoanele fizice.

IV. PREȚURI

Evoluția prețurilor în economia națională în ianuarie-martie 2012 în comparație cu perioadele corespunzătoare a anilor precedenți se prezintă astfel:

	Ianuarie-martie în % față de aceeași perioadă a anului precedent				
	2008	2009	2010	2011	2012
Indicele prețurilor de consum	114,7	103,2	105,8	106,1	106,2
Indicele prețurilor producătorului producției industriale	114,1	96,7	108,6	104,7	107,1
Indicele prețurilor de vânzare a produselor agricole	150,2	52,6	120,6	117,3	99,6
Indicele prețurilor la lucrările de construcții-montaj	120,0	88,9	102,3	107,3	109,4

Prețurile de consum în luna martie 2012 față de luna decembrie 2011 au crescut cu 1,0 la sută (în luna martie 2011 față de luna decembrie 2010 a fost o creștere a prețurilor de 3,3 la sută).

Pe parcursul trimestrului I 2012 prețurile la produsele alimentare s-au majorat în medie cu 1,5 la sută, inclusiv la: legume proaspete – cu 6,3% (morcov – cu 14,1%, castraveți proaspeți – cu 10,5%, roșii – cu 9,9%, varză – cu 5,0%, usturoi – cu 4,5%), băuturi alcoolice – cu 5,5% (inclusiv votcă – cu 31,2%), fructe proaspete – cu 4,3%, pește și conserve din pește – cu 3,4%, carne, preparate și conserve din carne – cu 1,6% (inclusiv: carne de bovine – cu 4,9%, carne de porc – cu 2,2%).

La mărfurile nealimentare prețurile au crescut cu 0,9 la sută, inclusiv la combustibil – cu 2,8% (inclusiv gaz ambalat în butelii – cu 4,9%, carburanți pentru automobile – cu 4,4%), țigări – cu 1,7%, mobilă – cu 1,2%, țesături, confecții și încălțăminte – cu câte 0,6%.

Prețurile și tarifele la serviciile prestate populației au crescut cu 0,6 la sută. Creșteri mai semnificative a tarifelor medii au fost înregistrate la: serviciile transportului aerian – cu 8,7%, serviciile medicale cu plată – cu 7,6%, turism și odihnă peste hotarele țării – cu 6,9%, aprovizionarea cu apă potabilă – cu 6,7%, educație și învățământ – cu 1,8% (inclusiv plata pentru cursuri, secții etc. – cu 3,9%, plata pentru întreținerea copiilor la creșe și grădinițe – cu 2,6%) și prețurile în alimentația publică – cu 1,4%.

În perioada de raport au scăzut prețurile la cartofi – cu 5,3%, zahăr – cu 2,0%, orez – cu 1,7% și la crupe – cu 0,8%.

Nivelul inflației în ianuarie-martie 2012

	Lunar (+) / (-) față de luna precedentă, %				În % față de luna decembrie 2011
	Total	Produse		Servicii	
		alimentare	nealimentare		
Ianuarie	0,3	0,3	0,1	0,4	0,3
Februarie	0,5	1,3	0,2	0,1	0,8
Martie	0,2	-0,1	0,6	0,1	1,0

Prețurile producătorului în industrie în ianuarie-martie 2012, pe ansamblul activităților industriale, s-au majorat cu 7,1% față de ianuarie-martie 2011, urmare creșterii prețurilor de livrare pe piața internă cu 8,7% și pe piața externă – cu 4,4%.

În luna martie 2012 în raport cu luna februarie curent prețurile producției industriale s-au majorat cu 0,1%, cu 1,8% – față de decembrie 2011 și cu 6,5% – față de martie 2011.

Evoluția indicilor prețurilor producției industriale pe principalele tipuri de activități și pe destinațiile de livrări se prezintă astfel:

	Martie 2012 în % față de:			Ianuarie-martie 2012 în % față de ianuarie-martie 2011
	februarie 2012	decembrie 2011	martie 2011	
Industrie – total	100,1	101,8	106,5	107,1
inclusiv livrat pe piața:				
internă	99,7	102,4	107,7	108,7
externă	100,9	100,9	104,4	104,4
Industrie extractivă – total	100,1	102,4	98,9	99,5
inclusiv livrat pe piața:				
internă	100,1	102,6	98,2	98,8
externă	100,6	100,6	105,7	106,0
Industrie prelucrătoare – total	100,1	102,1	105,9	106,4
inclusiv livrat pe piața:				
internă	99,6	103,1	107,1	108,0
externă	100,9	100,9	104,4	104,4

	Martie 2012 în % față de:			ianuarie-martie 2012 în % față de ianuarie-martie 2011
	februarie 2012	decembrie 2011	martie 2011	
din care: industria alimentară și a băuturilor	100,6	103,6	106,6	106,7
inclusiv livrat pe piața:				
internă	99,9	106,4	109,6	110,3
externă	101,2	100,8	103,7	103,3
Producția și distribuția de energie electrică și termică	100,0	100,0	110,4	111,8
din care:				
producția și distribuția energiei electrice	100,0	100,0	110,2	111,1
aprovizionarea cu aburi și apă caldă	100,0	100,0	111,3	116,0

Industria extractivă în ianuarie-martie 2012 a marcat reducerea prețurilor față de ianuarie-martie 2011 cu 0,5%, înregistrând diminuarea acestora pe piața internă cu 1,2% și majorarea lor pe piața externă cu 6,0%.

Industria prelucrătoare în ansamblu a marcat creșterea prețurilor cu 6,4%. În special, în industria alimentară și a băuturilor prețurile s-au majorat cu 6,7%, iar în activitățile componente: fabricarea băuturilor alcoolice distilate – cu 40,9%, fabricarea produselor de morărit – cu 15,2%, fabricarea piinii și a produselor de patiserie proaspete – cu 10,2%, fabricarea produselor lactate – cu 7,4%, prelucrarea și conservarea fructelor și legumelor – cu 6,3%, producția, prelucrarea și conservarea cărnii și a produselor din carne – cu 5,7%, fabricarea vinului – cu 3,5%, fabricarea zahărului – cu 1,9%, fabricarea de cacao, ciocolată și produselor zaharoase de cofetărie – cu 1,5% ș.a.

S-au majorat prețurile în perioada vizată și în alte activități ale industriei prelucrătoare: fabricarea bijuteriilor – cu 40,7%, producția de aparatură și instrumente medicale, de precizie, optice – cu 13,6%, fabricarea de articole de îmbrăcăminte – cu 13,3%, producția de articole din cauciuc și din material plastic – cu 12,5%, fabricarea produselor textile – cu 12,4%, fabricarea hîrtiei și cartonului – cu 8,7%, fabricarea cărămizilor și țiglelor din lut ars – cu 7,3%, fabricarea încălțămintei – cu 6,6%, fabricarea lacurilor și vopselelor – cu 5,9%, prelucrarea lemnului și fabricarea articolelor din lemn – cu 5,7%, industria metalurgică – cu 5,7%, fabricarea de mașini și echipamente – cu 4,0%, producția de mobilier – cu 3,4% etc.

Totodată, s-a înregistrat diminuarea prețurilor comparativ cu ianuarie-martie 2011 în următoarele activități: fabricarea produselor de tutun – cu 7,6%, fabricarea sticlei și a articolelor din sticlă – cu 6,5%, fabricarea uleiurilor și grăsimilor vegetale și animale – cu 5,0%, industria extractivă – cu 0,5%, fabricarea de medicamente și produse farmaceutice – cu 0,2% etc.

În *sectorul energetic* pe parcursul perioadei de raport prețurile au crescut în medie cu 11,8%, inclusiv la producția și distribuția energiei electrice și aprovizionarea cu aburi și apă caldă, respectiv cu 11,1% și cu 16,0%.

Cu referință la *Principalele Grupe Industriale* (conform recomandărilor UE) prețurile au evoluat în felul următor.

În luna martie 2012 comparativ cu luna februarie curent prețurile s-au majorat în industria bunurilor de capital și în industria bunurilor de uz curent cu câte 0,5%, în industria bunurilor de folosință îndelungată – cu 0,2%; în industria bunurilor intermediare (exclusiv sectorul energetic) prețurile s-au micșorat cu 1,1%, iar la activități și bunuri legate de energie – au rămas la nivelul celor din luna februarie curent.

Comparativ cu luna decembrie 2011 prețurile s-au majorat în industria bunurilor de folosință îndelungată cu 4,3%, în industria bunurilor de uz curent – cu 2,7%, în industria bunurilor de capital – cu 1,2%, în industria bunurilor intermediare (exclusiv sectorul energetic) – cu 0,2%; la activități și bunuri legate de energie prețurile au rămas la nivelul celor din luna decembrie 2011.

Indicii prețurilor producției industriale pe *Principalele Grupe Industriale* în detaliu se prezintă în tabelul următor:

	Martie 2012 în % față de:	
	februarie 2012	decembrie 2011
Industrie – total	100,1	101,8
inclusiv livrat pe piața:		
internă	99,7	102,4
externă	100,9	100,9
Industria bunurilor intermediare (excepție energie)	98,9	100,2
inclusiv livrat pe piața:		
internă	99,1	101,0
externă	98,3	97,5
Industria bunurilor de capital	100,5	101,2
inclusiv livrat pe piața:		
internă	99,6	99,9
externă	101,4	102,5

	Martie 2012 în % față de:	
	februarie 2012	decembrie 2011
Industria bunurilor de folosință îndelungată	100,2	104,3
inclusiv livrat pe piața:		
internă	100,4	105,7
externă	99,5	99,9
Industria bunurilor de uz curent	100,5	102,7
inclusiv livrat pe piața:		
internă	99,8	104,3
externă	101,2	101,3
Activități și bunuri legate de energie	100,0	100,0

Indicele prețurilor de vânzare a produselor agricole de către întreprinderile agricole¹ se caracterizează prin următoarele date:

	Ianuarie-martie în % față de aceeași perioadă a anului precedent				
	2008	2009	2010	2011	2012
Total produse agricole	150,2	52,6	120,6	117,3	99,6
din care:					
produse vegetale	162,9	39,9	145,2	131,3	89,8
produse animaliere	140,7	93,5	103,5	93,0	113,8

În ianuarie-martie 2012 față de perioada respectivă a anului precedent prețurile de vânzare a produselor vegetale s-au micșorat în medie cu 10,2%. Esențial s-au micșorat prețurile la cartofi – cu 74,9%, struguri – cu 51,8%, legume – cu 42,1%, la fructe și pomușoare – cu 11,6%, floarea soarelui (exclusiv semințe de soi) – cu 11,6%.

La produsele animaliere prețurile de vânzare au crescut cu 13,8%, din care: la vite și păsări în masă vie – cu 13,3% (la bovine – cu 13,2%, porcine – cu 21,3%, păsări – cu 7,6%), ouă alimentare – cu 17,9%, lapte – cu 8,1%.

Prețurile în construcții. În trimestrul I 2012 prețurile la lucrările de construcții-montaj s-au mărit cu 9,4% față de perioada respectivă a anului precedent. În profil pe sectoarele economiei naționale creșterea prețurilor a fost marcată în următoarele domenii: construcția de locuințe (cu 12,1%), transport (cu 11,0%), agricultură (cu 10,6%).

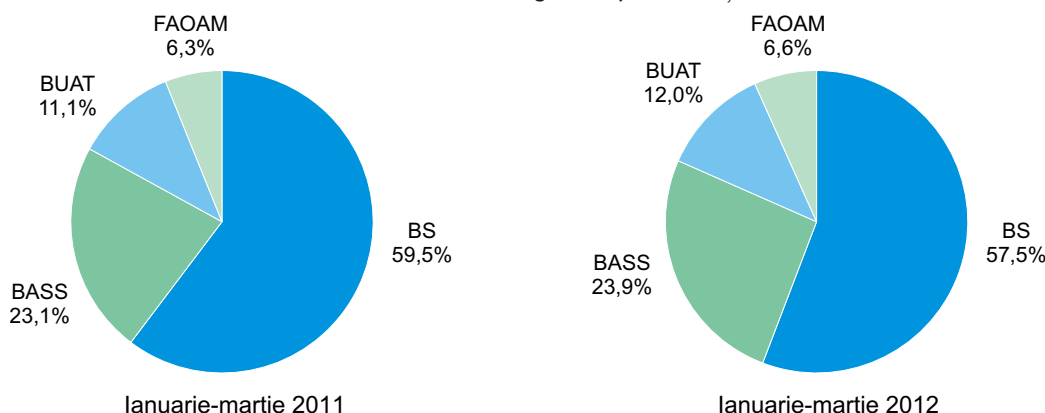
¹ Întreprinderile agricole și gospodăriile țărănești (de fermier) cu suprafața terenurilor agricole de 50 ha și peste

V. FINANȚE

5.1. Executarea bugetului public național¹

În ianuarie-martie 2012 la bugetul public național, au fost acumulate venituri în sumă de 6582,7 mil. lei, fiind cu 8,5% sub nivelul prevăzut pe perioada de gestiune și cu 7,5%, depășind veniturile acumulate în ianuarie-martie 2011. Din suma totală a veniturilor bugetului public național 57,5% revin veniturilor administrate de bugetul de stat (BS), 23,9% – veniturilor administrate de bugetul asigurărilor sociale de stat (BASS), 12,0% – veniturilor administrate de bugetele unităților administrativ-teritoriale (BUAT) și 6,6% – veniturilor administrate de fondurile de asigurare obligatorie de asistență medicală (FAOAM), față de 59,5%, 23,1%, 11,1% și 6,3% în ianuarie-martie 2011, respectiv.

Structura veniturilor bugetului public național



Veniturile fiscale au însumat 5761,1 mil. lei (87,5% din total încasări), fiind cu 3,7% sub prevederile perioadei de analiză și cu 7,1% superioare veniturilor acumulate în perioada respectivă a anului 2011. Impozitele interne pe mărfuri și servicii au fost singura componentă a veniturilor fiscale care nu a atins atât nivelul prevăzut pe perioada de gestiune (-9,3%), cât și nivelul executat în ianuarie-martie 2011 (-2,9%). Comparativ cu perioada similară a anului 2011 în mod deosebit s-au majorat încasările din impozitele pe venit (cu 48,7%), urmate de încasările din colectarea primelor de asigurări obligatorii de asistență medicală (cu 11,3%) și din contribuțiile de asigurări sociale obligatorii de stat (cu 11,2%).

Încasările nefiscale au constituit 240,5 mil. lei (3,7% din total încasări), fiind practic la nivelul perioadei corespunzătoare a anului anterior și depășind cu 6,7% nivelul prevăzut. Încasările din alte venituri din activitatea de antreprenariat și din proprietate de 1,6 ori au depășit nivelul prevăzut pe perioada de gestiune, dar s-au diminuat cu 42,8% față de nivelul executat în ianuarie-martie 2011. Taxele și plățile administrative nu au atins nivelul prevăzut pe perioada de referință cu 6,9% și au depășit realizările perioadei analogice a anului 2011 cu 18,4%.

Alte venituri au însumat 581,1 mil. lei (8,8% din total încasări), fiind cu 40,9% sub nivelul prognozat și cu 15,3% superioare nivelului executat în ianuarie-martie 2011.

În trimestrul I 2012 partea de cheltuieli a bugetului public național s-a realizat în sumă de 7363,5 mil. lei, fiind cu 20,5% sub prevederile perioadei de gestiune și cu 10,9% în creștere față de cheltuielile executate în trimestrul I 2011. În perioada de referință cheltuielile pentru toate tipurile de bugete au fost sub nivelul prevăzut, devieri semnificative, fiind înregistrate pentru cheltuielile bugetului de stat (-32,5%) și bugetelor unităților administrativ-teritoriale (20,5%).

Cheltuielile publice pe tipuri de bugete

	Ianuarie-martie 2012			
	Milioane, lei			În % față de prevăzut
	Prevăzut	Executat	Devieri	
Cheltuieli – total	9259,8	7363,5	-1896,3	79,5
Bugetul de stat	3467,5	2339,9	-1127,6	67,5
Bugetele unităților administrativ-teritoriale	2499,8	1858,6	-641,2	74,3
Bugetul asigurărilor sociale de stat	2376,6	2365,4	-11,2	99,5
Fondurile de asigurare obligatorie de asistență medicală	915,9	799,6	-116,3	87,3

Pentru realizarea acțiunilor social-culturale au fost direcționate 76,0% din cheltuielile publice, pentru domeniile economiei naționale – 7,2%, pentru apărarea națională, organele juridice, menținerea ordinii publice și protecția civilă – 6,9%, pentru serviciile de stat cu destinație generală – 4,2%; în ianuarie-martie 2011 distribuirea a constituit, respectiv 76,7%, 7,2%, 6,8% și 4,2%.

Depășirea cheltuielilor asupra veniturilor s-a soldat, în perioada de referință, cu formarea deficitului bugetar în sumă de 780,8 mil. lei față de 2067,4 mil. lei deficit prevăzut.

¹ Conform datelor Ministerului Finanțelor

Veniturile și cheltuielile bugetului public național în ianuarie-martie

	Prevăzut 2012, mil. lei	Executat, mil. lei		Executat 2012 în % față de:		Structura, %		
		2011	2012	prevăzut 2012	executat 2011	prevăzut 2012	executat	
							2011	2012
Venituri – total	7192,4	6122,0	6582,7	91,5	107,5	100,0	100,0	100,0
din care:								
Venituri fiscale	5984,5	5377,4	5761,1	96,3	107,1	83,2	87,8	87,5
impozite pe venit	711,0	495,2	736,2	103,5	148,7	9,9	8,1	11,2
contribuții de asigurări sociale obligatorii de stat	1558,1	1415,7	1573,9	101,0	111,2	21,7	23,1	23,9
prime de asigurări obliga- torii de asistență medicală	416,6	384,3	427,7	102,7	111,3	5,8	6,3	6,5
impozite pe proprietate	18,1	19,2	20,4	112,7	106,3	0,2	0,3	0,3
impozite interne pe mărfuri și servicii	3024,3	2825,0	2743,4	90,7	97,1	42,0	46,1	41,7
impozite asupra comerțului internațional și asupra operațiunilor externe	256,4	238,0	259,5	101,2	109,0	3,6	3,9	3,9
Încasări nefiscale	225,5	240,6	240,5	106,7	100,0	3,1	4,0	3,7
alte venituri din activitatea de antreprenariat și din proprietate	29,8	84,2	48,2	161,7	57,2	0,4	1,4	0,7
taxe și plăți administrative	160,3	126,0	149,2	93,1	118,4	2,2	2,1	2,3
amenzi și sancțiuni administrative	34,9	30,1	37,7	108,0	125,2	0,5	0,5	0,6
alte încasări	0,5	0,3	5,4	de 10,8 ori	de 18,0 ori	0,0	0,0	0,1
Alte venituri	982,4	504,0	581,1	59,2	115,3	13,7	8,2	8,8
Cheltuieli – total	9259,8	6640,5	7363,5	79,5	110,9	100,0	100,0	100,0
din care:								
pentru economie	1220,7	476,2	531,2	43,5	111,5	13,2	7,2	7,2
pentru acțiunile social-culturale – total	6401,8	5093,5	5602,3	87,5	110,0	69,2	76,7	76,0
inclusiv pentru:								
învățământ	2220,6	1546,6	1748,1	78,7	113,0	24,0	23,3	23,7
ocrotirea sănătății	1083,6	945,2	923,2	85,2	97,7	11,7	14,2	12,5
asigurare și asistență socială	2841,7	2458,0	2744,0	96,6	111,6	30,7	37,0	37,3
cultură, artă, sport și acțiuni pentru tineret	255,9	143,7	187,0	73,1	130,1	2,8	2,2	2,5
pentru apărarea națională, organele judiciare, menținerea ordinii publice, protecția civilă	587,0	452,5	508,3	86,6	112,3	6,3	6,8	6,9
pentru servicii de stat cu destinație generală	426,0	275,8	306,7	72,0	111,2	4,6	4,2	4,2
pentru activitatea economică externă	64,3	39,4	49,1	76,4	124,6	0,7	0,6	0,7
pentru deservirea datoriei de stat	207,7	153,5	204,3	98,4	133,1	2,2	2,3	2,8
alte cheltuieli	352,3	149,6	161,6	45,9	108,0	3,8	2,2	2,2
Deficit (-), excedent (+)	-2067,4	-518,5	-780,8	x	x	x	x	x

5.2. Credite, depozite și rulajul de casă¹

Credite. Soldul total al creditelor în economie la 31 martie 2012 a însumat 31952,8 mil. lei, fiind în creștere cu 16,3% față de soldul înregistrat la 31 martie 2011. Majorarea a fost condiționată atât de creșterea soldului creditelor pe termen mediu și lung (cu 17,5%) cât și a soldului creditelor pe termen scurt (cu 8,6%).

Depozite. Soldul depozitelor persoanelor fizice la 31 martie 2012 a constituit 21374,9 mil. lei, depășind cu 8,7% soldul creat la 31 martie 2011. Creșterea soldului total al depozitelor a fost generată de ambele componente, cea în monedă națională avînd o dinamică mai accelerată (cu 16,2%) comparativ cu cea în valută străină (cu 1,3%).

	Situația la 31 martie				
	milioane lei		structura, %		2012 în % față de 2011
	2011	2012	2011	2012	
Soldul creditelor – total	27481,8	31952,8	100,0	100,0	116,3
din care:					
credite pe termen scurt	3830,6	4159,2	13,9	13,0	108,6
credite pe termen mediu și lung	23651,2	27793,6	86,1	87,0	117,5
Soldul depozitelor persoanelor fizice – total	19672,4	21374,9	100,0	100,0	108,7
în monedă națională	9748,0	11325,2	49,6	53,0	116,2
în valută străină	9924,4	10049,7	50,4	47,0	101,3

Rulajul de casă. În ianuarie-martie 2012 încasările în numerar în instituțiile financiare au însumat 16289,7 mil. lei, fiind în creștere cu 8,5% față de încasările perioadei respective ale anului precedent. În mod deosebit s-au majorat încasările din plățile pentru chirie și servicii comunale (de 1,9 ori), urmate de încasările de la întreprinderile care prestează alte servicii (cu 44,4%), încasările din impozite și taxe (cu 41,3%) și de încasările de la întreprinderile care prestează servicii de transport (cu 21,4%).

În numerar s-au eliberat mijloace bănești în sumă de 16112,9 mil. lei, depășind cu 10,0% eliberările efectuate în perioada respectiva a anului 2010. Considerabil s-au majorat eliberările pentru alte scopuri (de 1,6 ori), urmate de eliberările pentru achiziționarea produselor agricole (cu 32,3%) și de eliberările pentru salarii, burse, plăți sociale, plata pensiilor, indemnizațiilor și despăgubirilor de asigurare (cu 15,0%).

	Ianuarie-martie				
	milioane lei		structura, %		2012 în % față de 2011
	2011	2012	2011	2012	
Încasări – total	15006,8	16289,7	100,0	100,0	108,5
de la comercializarea mărfurilor de consum, indiferent de canalul de desfășurare	7725,4	8482,8	51,5	52,1	109,8
din plățile pentru chirie și servicii comunale	895,8	1681,4	6,0	10,3	187,7
de la întreprinderile care prestează servicii de transport	321,0	389,8	2,1	2,4	121,4
de la vânzarea valutei străine persoanelor fizice	862,2	951,6	5,7	5,8	110,4
din impozite și taxe	320,1	452,4	2,1	2,8	141,3
de la întreprinderile care prestează alte servicii	787,5	1137,4	5,3	7,0	144,4
alte încasări	4094,8	3194,3	27,3	19,6	78,0
Eliberări – total	14648,9	16112,9	100,0	100,0	110,0
pentru salarii, burse, plăți sociale, plata pensiilor, indemnizațiilor și despăgubirilor de asigurare	2078,1	2390,3	14,2	14,8	115,0
pentru achiziționarea produselor agricole	526,7	696,8	3,6	4,3	132,3
pentru cumpărarea valutei străine de la persoane fizice	6857,4	7249,2	46,8	45,0	105,7
din conturile curente și din conturile de depozit ale persoanelor fizice	2187,4	1104,2	14,9	6,9	50,5
pentru alte scopuri	2999,3	4672,4	20,5	29,0	155,8

¹ Conform datelor Băncii Naționale a Moldovei

5.3. Asigurări

În anul 2011 primele brute subscrise au constituit 1006,3 mil. lei, depășind cu 10,0% primele brute subscrise în anul precedent.

Despăgubirile și indemnizațiile de asigurare plătite au însumat 348,5 mil. lei, fiind în creștere cu 7,9% față de achitările anului 2010.

Prime brute subscrise, despăgubiri și indemnizații de asigurare plătite

	Prime brute subscrise					Despăgubiri și indemnizații de asigurare plătite				
	mil. lei		structura, %		2011 în % față de 2010	mil. lei		structura, %		2011 în % față de 2010
	2010	2011	2010	2011		2010	2011	2010	2011	
Total	914,6	1006,3	100,0	100,0	110,0	323,1	348,5	100,0	100,0	107,9
inclusiv:										
Asigurări generale	860,8	940,8	94,1	93,5	109,3	311,0	338,7	96,3	97,2	108,9
din care:										
asigurări de vehicule terestre (altele decât feroviare) (CASCO)	176,5	192,6	19,3	19,1	109,1	131,1	123,8	40,6	35,5	94,4
asigurări de răspundere civilă auto	409,1	445,3	44,7	44,3	108,8	128,2	148,1	39,7	42,5	115,5
alte asigurări generale	275,2	302,9	30,1	30,1	110,1	51,7	66,8	16,0	19,2	129,2
Asigurări de viață	53,8	65,5	5,9	6,5	121,7	12,1	9,8	3,7	2,8	81,0
din care:										
asigurări de viață (fără asigurarea cu pensii și fără anuități)	50,4	61,6	5,5	6,1	122,2	4,9	4,2	1,5	1,2	85,7
alte asigurări de viață	3,4	3,9	0,4	0,4	114,7	7,2	5,6	2,2	1,6	77,8

În anul 2011 veniturile și cheltuielile societăților de asigurare au crescut în raport cu anul precedent cu 15,0% și cu 22,8%, respectiv. Profitul acumulat pînă la impozitare a însumat 88,7 mil. lei, micșorîndu-se cu 44,7% față de profitul înregistrat în anul 2010.

În anul de raport 9 societăți de asigurare au suportat pierderi în sumă de 24,8 mil. lei.

Rezultatele financiare ale societăților de asigurare

	milioane lei		2011 în % față de 2010
	2010	2011	
Venituri – total	1368,2	1573,8	115,0
Venituri din activitatea operațională	1200,2	1413,2	117,7
din care, din activitatea de asigurare	1132,7	1394,6	123,1
Cheltuieli – total	1209,6	1485,1	122,8
Cheltuieli ale activității operaționale	1160,9	1420,0	122,3
din care, ale activității de asigurare	896,7	1149,7	128,2
Rezultatul excepțional: profit (pierdere)	1,8	0,0	0,0
Profitul pînă la impozitare	160,4	88,7	55,3

5.4. Piața valorilor mobiliare¹

În ianuarie-martie 2012, în Registrul de stat al valorilor mobiliare (RSVM) a fost înregistrată 1 emisiune de constituire a societății pe acțiuni în volum de 15,0 mil. lei și 37 emisiuni suplimentare de acțiuni în volum de 299,1 mil. lei. În aceeași perioadă din RSVM au fost excluse valorile mobiliare a 11 societăți pe acțiuni.

În perioada de referință au fost efectuate tranzacții cu valori mobiliare corporative (piața bursieră și extrabursieră) în sumă de 202,4 mil. lei, fiind cu 129,8 mil. lei (cu -39,1%) inferioare volumului tranzacțiilor efectuate în perioada respectivă a anului precedent.

Tranzacții cu valori mobiliare corporative, în ianuarie-martie

	Volumul total al valorilor mobiliare tranzacționate, mil. lei		Modificări față de perioada respectivă a anului precedent (+) / (-)	
	2011	2012	mil. lei	%
Piața bursieră	42,5	16,4	-26,1	-61,4
Piața extrabursieră	289,7	186,0	-103,7	-35,8
Total	332,2	202,4	-129,8	-39,1

Pentru desfășurarea activităților profesionale pe piața valorilor mobiliare în ianuarie-martie 2012, au fost acordate 2 licențe: 1 licență pentru activitatea de estimare ca activitate de bază, cu activitate conexă de consulting investițional și 1 licență pentru activitatea de bază, cu activități conexe de clearing și decontare și de consulting.

¹ Conform datelor Comisiei Naționale a Pieței Financiare

VI. SITUAȚIA SOCIALĂ

6.1. Nivelul de trai al populației

Veniturile disponibile ale populației. Conform datelor Cercetării Bugetelor Gospodăriilor Casnice, veniturile disponibile ale populației în anul 2011 au constituit 1444,7 lei lunar în medie pe o persoană, fiind în creștere cu 13,4% față de anul precedent. În termeni reali (cu ajustarea la indicele prețurilor de consum) veniturile populației au înregistrat o creștere de 5,4%¹.

Veniturile disponibile ale populației

	2007	2008	2009	2010	2011
Totale venituri disponibile (medii lunare pe o persoană), lei	1018,7	1188,6	1166,1	1273,7	1444,7
inclusiv în % pe surse de formare:					
Activitatea salariată	41,4	42,9	45,3	42,6	44,7
Activitatea individuală agricolă	15,1	10,5	8,9	9,8	10,0
Activitatea individuală non-agricolă	6,4	7,5	6,5	6,8	6,8
Venituri din proprietate	0,3	0,3	0,2	0,1	0,4
Prestații sociale	13,6	14,9	17,5	18,7	18,1
din care:					
pensii	11,5	12,8	14,8	15,1	14,7
indemnizații pentru copii	0,5	0,4	0,6	0,7	0,7
compensații	0,5	0,6	0,7	0,6	0,6
ajutor social	–	–	0,1	0,2	0,2
Alte venituri	23,2	23,9	21,7	22,0	20,1
din care, transferuri din afara țării	17,5	19,1	17,0	16,8	15,3
Ponderea veniturilor în natură în total venituri disponibile, %	16,4	11,6	10,7	11,8	11,4

Plățile salariale reprezintă cea mai importantă sursă de venit, 44,7% din total venituri disponibile, contribuția acestora fiind în creștere față de anul 2010 cu 2,1 puncte procentuale. Veniturile din prestațiile sociale au contribuit la formarea veniturilor populației în proporție de 18,1%, fiind practic la nivelul anului precedent.

Veniturile din activitățile pe cont propriu la fel sînt o sursă de venit pentru populație. Astfel, veniturile obținute din activitatea individuală agricolă constituie 10,0% din total venituri disponibile (+0,2 puncte procentuale față de anul 2010), iar cele din activitatea individuală non-agricolă – 6,8%. O sursă importantă în formarea veniturilor gospodăriilor rămîn a fi transferurile bănești din afara țării, contribuția acestora fiind de 15,3%. În termeni absoluți, cuantumul acestor venituri a crescut cu 3% comparativ cu anul 2010.

Veniturile populației din mediul urban sînt în medie cu 606,4 lei (de 1,5 ori) mai mari decît veniturile populației rurale. Totodată, populația din mediul urban beneficiază de venituri preponderente din salarii (57,3%) și prestații sociale (15,2%). În cazul populației din mediul rural, veniturile salariale constituie doar 30,6%, restul veniturilor revenind activității individual agricole (19,6%) și prestațiilor sociale (21,3%).

Populația din mediul rural comparativ cu populația din mediul urban este dependentă într-o proporție mai mare de transferurile din afara țării. Astfel, ponderea acestora în total venituri constituie 19,7% pentru populația rurală, comparativ cu 11,3% în cazul populației din mediul urban.

Cheltuielile de consum ale populației. Cheltuielile de consum ale populației în anul 2011 au constituit 1534,1 lei lunar în medie pe o persoană, fiind în creștere față de anul precedent cu 11,8%. În termeni reali (cu ajustarea la indicele prețurilor de consum) populația a cheltuit în medie cu 3,9% mai mult comparativ cu anul 2010.

Cheltuielile de consum ale populației

	2007	2008	2009	2010	2011
Cheltuieli de consum – total (medii lunare pe o persoană), lei	1119,1	1227,5	1217,4	1371,7	1534,1
inclusiv în % pentru:					
Produse alimentare	43,8	40,2	40,8	40,8	42,5
Băuturi alcoolice, tutun	2,5	1,9	1,8	1,8	1,8
Îmbrăcăminte, încălțăminte	12,0	12,7	12,2	10,8	10,4

¹ Indicele prețurilor de consum în anul 2011 față de anul 2010 a constituit 107,6%

	2007	2008	2009	2010	2011
Întreținerea locuinței	13,5	16,3	16,2	17,8	18,1
Dotarea locuinței	4,8	4,8	3,9	3,9	3,6
Sănătate	5,4	5,6	6,2	6,4	5,4
Transport	4,9	4,9	4,7	5,0	5,2
Comunicații	4,3	4,9	5,0	4,6	4,4
Agrement	2,1	2,1	2,0	1,7	1,7
Învățământ	0,4	0,4	0,5	1,3	1,1
Hotel, restaurant, cantină etc.	2,5	2,3	2,5	2,2	1,9
Diverse	3,8	3,9	4,1	3,8	4,0

Cea mai mare parte a cheltuielilor tradițional rămîne a fi destinată necesarului de consum alimentar – 42,5% sau cu 1,7 puncte procentuale mai mult comparativ cu anul 2010. Pentru întreținerea locuinței o persoană în medie a alocat 18,1% din cheltuielile totale de consum (+0,3 puncte procentuale), iar pentru îmbrăcăminte și încălțăminte – 10,4% (-0,4 puncte procentuale). Celelalte cheltuieli au fost direcționate pentru sănătate (5,4% față de 6,4% în anul 2010), transport (5,2% față de 5,0%), comunicații (4,4% față de 4,6%), dotarea locuinței (3,6% față de 3,9%), învățămînt (1,1% față de 1,3%), etc.

Minimul de existență. Mărimea minimului de existență¹ în anul 2011 a constituit în medie pe o persoană 1503,0 lei, fiind în creștere față de anul 2010 cu 9,4%. Majorarea minimului de existență a fost determinată preponderent de creșterea prețurilor, în special la produse alimentare².

În funcție de mediu de reședință, minimul de existență pentru anul 2011 se caracterizează prin valori maxime pentru mediul urban (1649,9 lei) și respectiv valori minime pentru mediul rural (1398,3 lei). Acest decalaj este determinat de diferențele existente în componența coșului alimentar, dar și a structurii cheltuielilor de consum a gospodăriilor din mediul urban și rural.

Valoarea minimului de existență pe categorii de populație

medii lunare pe o persoană, lei

	Total populație	Populația aptă de muncă	Bărbați în vîrstă aptă de muncă	Femei în vîrstă aptă de muncă	Pensionari	Copii	inclusiv în vîrstă de:		
							pînă la 1 an	1-6 ani	7-16 ani
Total									
2010	1373,4	1453,1	1536,0	1366,1	1184,3	1258,1	498,8	1095,9	1409,3
2011	1503,0	1582,8	1661,9	1499,5	1305,6	1391,4	590,6	1238,3	1550,1
Urban									
2010	1498,1	1567,0	1651,7	1484,3	1277,3	1397,9	555,5	1220,3	1576,1
2011	1649,9	1722,3	1797,7	1648,3	1414,9	1551,3	659,5	1384,0	1740,7
Rural									
2010	1285,2	1362,8	1450,0	1266,0	1127,3	1182,7	466,3	1024,4	1323,1
2011	1398,3	1472,8	1561,3	1373,8	1235,6	1304,5	549,8	1153,8	1398,3

Pe categorii de populație, valoarea maximă a minimului de existență revine populației în vîrstă aptă de muncă – 1582,8 lei, și în special bărbaților – 1661,9 lei. Pentru pensionari minimul de existență a constituit 1305,6 lei și reprezintă 86,9% din valoarea medie pentru total populație. Minimul de existență pentru copii constituie în medie 1391,4 lei lunar, cu o diferențiere a acestui indicator în dependență de vîrstă copilului, de la 590,6 lei pentru un copil în vîrstă de pînă la 1 an pînă la 1550,1 lei pentru un copil în vîrstă de 7-16 ani.

Remunerarea muncii. În luna martie 2012, cîștigul salarial³ mediu nominal brut a fost de 3273,5 lei, înregistrînd o creștere cu 9,7% față de luna martie 2011 și cu 3,4% față de luna februarie 2012.

Indicele cîștigului salarial real pentru luna martie 2012 față de luna martie 2011 a fost de 104,1% (calculat ca raport dintre indicele cîștigului salarial nominal brut și indicele prețurilor de consum).

În sfera bugetară cîștigul salarial mediu a constituit în luna martie curent 2957,5 lei (+11,9% față de luna martie 2011). În sectorul economic (real) cîștigul salarial în luna martie 2012 a înregistrat 3423,6 lei (+8,8% față de luna martie 2011).

¹ Valoarea minimului de existență este calculată în baza Regulamentului „Cu privire la modul de calculare a minimului de existență”, aprobat prin Hotărîrea Guvernului Republicii Moldova nr. 902, din 28 august 2000

² Indicele prețurilor de consum la produse alimentare în anul 2011 față de anul 2010 a constituit 108,4%

³ Noțiunea de „cîștig salarial” este identică cu „salariul mediu”

Evoluția câștigului salarial mediu lunar

	Cîștigul salarial mediu lunar al unui salariat din economia națională, lei	în % față de:	
		perioada similară a anului precedent	perioada precedentă
2011			
Trimestrul I	2902,4	110,1	94,4
Trimestrul II	3302,0	115,6	113,8
Semestrul I	3103,8	113,3	x
Trimestrul III	3197,5	109,5	96,8
Ianuarie-septembrie	3135,9	112,1	x
Trimestrul IV	3365,6	109,5	105,3
Anual	3193,9	111,6	x
2012			
Ianuarie	3139,0	110,7	84,7
Februarie	3166,0	109,8	100,9
Martie	3273,5	109,7	103,4
Trimestrul I	3193,7	110,0	94,9

Câștigul salarial mediu pe activități, în luna martie 2012

	Lei	în % față de:		
		martie 2011	februarie 2012	câștigul salarial mediu pe economie în martie 2012
Total	3273,5	109,7	103,4	100,0
inclusiv:				
Agricultură, economia vînatului și silvicultură	1951,4	110,9	113,0	59,6
Piscicultură	1581,7	104,7	119,1	48,3
Industrie	3646,4	107,5	108,2	111,4
industrie extractivă	3292,0	103,2	112,4	100,6
industrie prelucrătoare	3306,6	107,8	108,1	101,0
energie electrică și termică, gaze și apă	5263,4	106,6	109,5	160,8
Construcții	3280,9	107,8	115,8	100,2
Comerț cu ridicata și cu amănuntul; repararea autovehiculelor, motocicletelor, a bunurilor casnice și personale	2789,9	106,4	104,7	85,2
Hoteluri și restaurante	2429,2	109,2	105,8	74,2
Transporturi și comunicații	3871,4	111,0	98,1	118,3
Activități financiare	7214,8	115,6	121,3	220,4
Tranzacții imobiliare, închirieri și activități de servicii prestate întreprinderilor	4134,3	107,3	107,8	126,3
Administrație publică	3732,2	115,7	99,8	114,0
Învățămînt	2808,1	110,6	97,6	85,8
Sănătate și asistență socială	3110,0	111,6	105,9	95,0
Alte activități de servicii colective, sociale și personale	2760,0	101,1	98,0	84,3
activități recreative, culturale și sportive	2374,4	107,7	94,4	72,5

Cîștigul salariul mediu în profil teritorial¹ în luna martie 2012

	Lei	În % față de:		cîștigul salarial mediu pe economie în martie 2012
		martie 2011	februarie 2012	
Total	3273,5	109,7	103,4	100,0
din care:				
Mun. Chișinău	4125,9	110,6	106,0	122,3
Nord	2734,6	108,1	100,4	81,1
Mun. Bălți	3523,4	106,5	100,8	104,5
Briceni	2314,6	112,3	101,5	68,6
Dondușeni	2766,0	110,3	105,9	82,0
Drochia	2686,7	103,3	101,3	79,7
Edineț	2339,1	114,1	104,3	69,3
Fălești	2196,0	110,1	96,6	65,1
Florești	2457,4	100,4	95,7	72,9
Glodeni	2103,3	105,7	102,4	62,4
Ocnîța	2290,6	107,5	99,8	67,9
Rîșcani	2238,6	109,5	99,6	66,4
Sîngerei	2139,6	108,1	95,1	63,4
Soroca	2711,7	113,1	105,6	80,4
Centru	2622,6	111,5	101,2	77,8
Anenii Noi	2548,0	108,4	101,3	75,5
Călărași	2644,7	108,7	101,7	78,4
Criuleni	2337,4	111,5	96,5	69,3
Dubăsari	2506,1	114,9	95,1	74,3
Hîncești	2502,7	110,2	101,5	74,2
Ialoveni	2811,9	112,7	107,0	83,4
Nisporeni	2330,3	102,3	94,5	69,1
Orhei	2577,8	114,4	98,2	76,4
Rezina	3616,3	121,0	117,3	107,2
Strășeni	2567,7	104,2	103,9	76,1
Șoldănești	2249,3	109,5	100,2	66,7
Telenești	2207,7	110,6	93,9	65,5
Ungheni	2875,9	113,9	99,8	85,3
Sud	2311,7	109,1	99,0	68,5
Basarabeasca	2162,7	108,2	96,6	64,1
Cahul	2512,1	106,0	102,0	74,5
Cantemir	2010,3	108,8	93,1	59,6
Căușeni	2327,5	109,8	98,0	69,0
Cimișlia	2356,4	111,0	105,3	69,9
Leova	2183,4	106,5	99,3	64,7
Ștefan Vodă	2154,0	111,5	97,3	63,9
Taraclia	2388,4	112,4	95,3	70,8
UTA Găgăuzia	2386,6	112,8	104,6	70,8

Cîștigul salarial mediu pe activități economice și forme de proprietate în luna martie 2012

lei

	Total	din care, după forme de proprietate:				
		publică	privată	mixtă (publică și privată), fără participare străină	străină	a întreprinderilor mixte
Total	3273,5	3257,7	2607,7	4284,6	5023,7	5298,6
inclusiv:						
Agricultură, economia vînatului și silvicultură	1951,4	2655,2	1747,0	3238,2	2264,7	2515,3
Piscicultură	1581,7	1692,7	1576,2	1350,9	—	—
Industrie	3646,4	4397,6	3080,2	4846,4	3924,0	4029,4
industrie extractivă	3292,0	3568,0	3241,0	3869,6	—	—
industrie prelucrătoare	3306,6	4035,8	2905,9	4597,7	3389,2	3853,1
energie electrică și termică, gaze și apă	5263,4	4570,8	4702,5	5587,4	11305,0	10936,4

¹ Informația pe municipii și raioane cuprinde toate unitățile din sectorul real cu un număr de salariați de 20 și mai multe persoane și toate organizațiile din sectorul bugetar indiferent de numărul de salariați

Remarcă: La calcularea ponderilor s-a asigurat comparabilitatea datelor între municipii/raioane și total țară

	Total	din care, după forme de proprietate:				
		publică	privată	mixtă (publică și privată), fără participare străină	străină	a întreprinderilor mixte
Construcții	3280,9	3369,5	3171,6	3126,8	10742,0	4183,9
Comerț cu ridicata și cu amănuntul; repararea autovehiculelor, motocicletelor, a bunurilor casnice și personale	2789,9	4051,2	2361,9	3625,7	4686,3	3570,8
Hoteluri și restaurante	2429,2	2691,7	2041,5	2853,9	4353,1	2851,8
Transporturi și comunicații	3871,4	4192,6	2226,2	2693,0	5989,8	13590,1
Activități financiare	7214,8	11545,6	4040,5	9964,9	8986,0	8076,5
Tranzacții imobiliare, închirieri și activități de servicii prestate întreprinderilor	4134,3	3962,7	3046,8	3749,3	9798,1	5126,8
Administrație publică	3732,2	3732,2	—	—	—	—
Învățământ	2808,1	2779,1	4228,8	—	...	3495,5
Sănătate și asistență socială	3110,0	3069,9	3860,5	3025,8	...	4078,8
Alte activități de servicii colective, sociale și personale	2760,0	2424,7	3411,8	3614,3	5851,4	2594,5
activități recreative, culturale și sportive	2374,4	2158,1	2725,9	2850,0	5935,4	2644,9

Pensii. Conform datelor Casei Naționale de Asigurări Sociale, numărul pensionarilor aflați la evidența organelor de protecție socială la 1 aprilie 2012 a constituit 640,3 mii persoane, cu 15,1 mii persoane mai mult comparativ cu 1 aprilie 2011.

Mărimea medie a pensiei lunare stabilite la 1 aprilie 2012 a constituit 874,0 lei, fiind în creștere cu 7,6 la sută față de 1 aprilie 2011.

Piața forței de muncă. Conform datelor Anchetei Forței de Muncă în anul 2011 populația economic activă a Republicii Moldova a constituit 1257,5 mii persoane.

Rata de activitate a populației de 15 ani și peste (proportia populației active de 15 ani și peste în populația totală în vîrstă de 15 ani și peste) a constituit 42,3%, atingînd valori mai înalte în rîndul populației masculine – 45,6%, în comparație cu rata pentru femei – 39,3%. Ratele de activitate pe medii au înregistrat următoarele valori: urban – 48,0% , rural – 38,0%. Cea mai înaltă rată de activitate (62,2%) s-a înregistrat în categoria de vîrstă 35-39 ani.

Populația ocupată a fost de 1173,5 mii persoane. Repartiția pe sexe relevă că ponderea bărbaților în total populație ocupată (50,5%) a fost practic egală cu cea a femeilor (49,5%). Mediului rural i-au revenit 52,6% și celui urban – 47,4%.

Rata de ocupare a populației de 15 ani și peste (proportia populației ocupate în populația de 15 ani și peste) a fost de 39,4%. La bărbați ea a fost mai înaltă decît la femei (respectiv 42,1% și 37,1%). Rata de ocupare în mediul rural (36,0%) a fost mică decît cea din mediul urban (44,1%). Cea mai înaltă rată de ocupare (59,6%) s-a înregistrat la persoanele de 45-49 ani.

Numărul șomerilor conform definiției Biroului Internațional al Muncii (BIM) a fost de 84 mii persoane.

Rata șomajului (proportia șomerilor BIM în populația activă) a înregistrat la nivel de țară valoarea de 6,7%. La bărbați ea a atins valoarea de 7,7% și la femei – 5,6%. Continuă să se mențină disparități semnificative între rata șomajului în mediul urban (8,2%) și cel rural (5,2%).

Raportul de dependență economică, exprimat prin numărul persoanelor neocupate (inactive sau în șomaj) ce revin la 1000 persoane ocupate a fost de 2034‰.

Populația după participarea la activitatea economică, pe sexe și medii

	procente			
	2008	2009	2010	2011
Total				
Rata de activitate ¹	44,3	42,8	41,6	42,3
Rata de ocupare ²	42,5	40,0	38,5	39,4
Rata șomajului ³	4,0	6,4	7,4	6,7
Masculin				
Rata de activitate ¹	47,3	46,2	45,0	45,6
Rata de ocupare ²	45,2	42,6	40,9	42,1
Rata șomajului ³	4,6	7,8	9,1	7,7
Feminin				
Rata de activitate ¹	41,5	39,7	38,6	39,3
Rata de ocupare ²	40,1	37,7	36,4	37,1
Rata șomajului ³	3,4	4,9	5,7	5,6

	2008	2009	2010	2011
Urban				
Rata de activitate ¹	47,1	47,4	47,2	48,0
Rata de ocupare ²	44,5	43,6	42,7	44,1
Rata șomajului ³	5,5	8,0	9,6	8,2
Rural				
Rata de activitate ¹	42,2	39,3	37,5	38,0
Rata de ocupare ²	41,0	37,4	35,4	36,0
Rata șomajului ³	2,7	5,0	5,4	5,2

¹ Proportia populației active de 15 ani și peste în populația totală de 15 ani și peste

² Proportia populației ocupate de 15 ani și peste în populația totală de 15 ani și peste

³ Proportia șomerilor BIM în populația activă

Populația după situația economică, pe sexe, medii și grupe de vîrstă în anul 2011

Sexe, medii, grupe de vîrstă	Persoane active, mii			Rata de activitate, %	Rata de ocupare, %	Rata șomajului BIM, %
	total	din care:				
		ocupate	șomeri BIM			
Total	1257,5	1173,5	84,0	42,3	39,4	6,7
			Inclusiv în %			
	100,0	100,0	100,0			
15-24 ani	11,2	10,2	25,0	22,3	18,9	14,9
25-34 ani	24,6	24,0	33,4	51,2	46,5	9,1
35-49 ani	35,6	36,2	26,4	61,9	58,9	5,0
50 ani și peste	28,6	29,5	15,2	35,4	34,2	3,6
Masculin	642,3	592,6	49,6	45,6	42,1	7,7
			Inclusiv în %			
	100,0	100,0	100,0			
15-24 ani	12,3	11,4	22,5	24,1	20,7	14,2
25-34 ani	26,4	25,7	35,5	55,0	49,3	10,4
35-49 ani	32,4	32,9	26,4	60,7	56,9	6,3
50 ani și peste	28,9	30,0	15,6	43,1	41,3	4,2
Feminin	615,3	580,9	34,4	39,3	37,1	5,6
			Inclusiv în %			
	100,0	100,0	100,0			
15-24 ani	10,1	9,0	28,5	20,3	17,1	15,8
25-34 ani	22,8	22,3	30,4	47,2	43,7	7,5
35-49 ani	38,9	39,6	26,5	63,0	60,6	3,8
50 ani și peste	28,2	29,0	14,6	29,8	28,9	2,9
Urban	606,8	556,8	50,0	48,0	44,1	8,2
			Inclusiv în %			
	100,0	100,0	100,0			
15-24 ani	11,3	10,4	21,3	27,6	23,3	15,6
25-34 ani	28,7	28,1	35,1	59,7	53,7	10,1
35-49 ani	33,9	34,5	26,6	69,2	64,7	6,5
50 ani și peste	26,2	27,0	17,0	37,2	35,2	5,3
Rural	650,8	616,7	34,1	38,0	36,0	5,2
			Inclusiv în %			
	100,0	100,0	100,0			
15-24 ani	11,2	10,1	30,3	18,8	16,2	14,2
25-34 ani	20,9	20,3	31,0	43,2	39,9	7,8
35-49 ani	37,1	37,8	26,2	56,9	54,8	3,7
50 ani și peste	30,8	31,8	12,5	34,2	33,4	2,1

Șomajul înregistrat. Conform datelor Agenției Naționale pentru Ocuparea Forței de Muncă, la 1 aprilie 2012 în căutarea unui loc de muncă se aflau 40,3 mii *șomeri înregistrați*, fiecare al unsprezecelea fiind disponibilizat de la unitățile economice. Din numărul total de șomeri, 52 la sută o constituie femeile. Peste 8% din șomerii înregistrați beneficiază de ajutor de șomaj, mărimea medie a căruia a fost în luna martie 2012 de 979,9 lei. La un loc liber de muncă, anunțat de către întreprinderi, reveneau în medie 8 șomeri.

6.2. Situația demografică

Evoluția proceselor demografice în ianuarie-martie 2012 se caracterizează prin următorii indicatori principali ai mișcării naturale a populației:

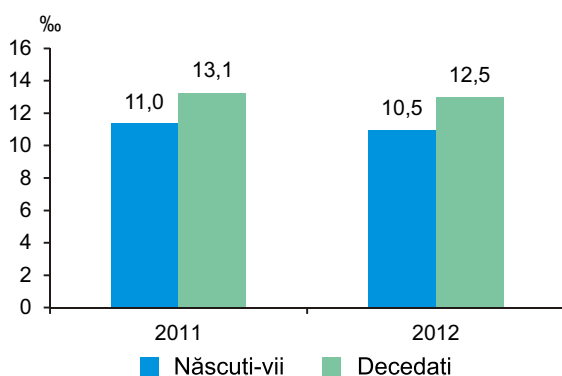
	ianuarie-martie 2011	ianuarie-martie 2012	ianuarie-martie 2012 în % față de ianuarie-martie 2011
Născuți-vii, persoane	9644	9263	96,0
Decedați, persoane	11519	11095	96,3
din care, copii sub 1 an	109	96	87,1
Scăderea naturală	1875	1832	97,7
Numărul căsătoriilor	4142	3508	84,7
Numărul divorțurilor	2905	2833	97,5

Conform datelor preliminare, în ianuarie-martie 2012 numărul născuților-vii s-a micșorat cu 4,0% comparativ cu aceeași perioadă a anului trecut, rata natalității a constituit 10,5 născuți-vii la 1000 locuitori. Mortalitatea generală a înregistrat o scădere de 3,7% comparativ cu anul trecut, rata mortalității a constituit 12,5 decedați la 1000 locuitori. Prin urmare, scăderea naturală a fost de 2,0 persoane la 1000 locuitori, față de 2,1 în trimestrul I 2011.

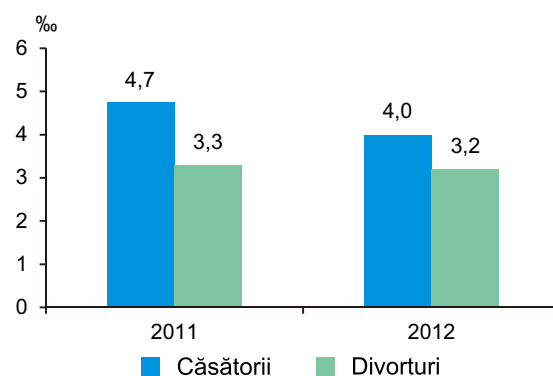
Numărul copiilor decedați în vîrstă sub 1 an în această perioadă s-a micșorat cu 12,9% rata mortalității infantile, constituind 10,4 decedați în vîrstă sub un an la 1000 născuți-vii.

Rata nupțialității a constituit 4,0 căsătorii la 1000 locuitori, numărul căsătoriilor fiind în descreștere cu 15,3%, iar rata divorțialității a alcătuit 3,2 divorțuri la 1000 locuitori, numărul divorțurilor înregistrînd o descreștere de 2,5% față de perioada similară a anului trecut.

*Născuți-vii și decedați la 1000 locuitori
în ianuarie-martie*



*Căsătorii și divorțuri la 1000 locuitori
în ianuarie-martie*



Structura mortalității pe clase ale cauzelor de deces relevă, că cele mai multe decese (60,1%) au drept cauză bolile aparatului circulator, tumorile maligne constituie 12,8%, bolile aparatului digestiv – 8,4%, accidentele, intoxicațiile și traumele – 7,4%, bolile aparatului respirator – 4,5%, alte clase – 6,8%.

Conform datelor preliminare evoluția proceselor demografice pe regiuni de dezvoltare în ianuarie-martie 2012 se prezintă astfel:

	Mun. Chișinău	Nord	Centru	Sud	UTA Găgăuzia
<i>Date absolute</i>					
Născuți-vii, persoane	2779	2307	2518	1196	463
Decedați, persoane	1692	3742	3423	1747	491
din care, copii sub 1 an	34	13	32	11	6
Sporul natural	1087	-1435	-905	-551	-28
Numărul căsătoriilor	803	841	1136	538	190
Numărul divorțurilor	771	726	829	388	119
<i>Rate la 1000 locuitori</i>					
Născuți-vii	14,0	9,3	9,5	8,9	11,6
Decedați	8,6	15,0	13,0	13,1	12,3
Sporul natural	5,4	-5,7	-3,5	-4,2	-0,7
Căsătorii	4,1	3,4	4,3	4,0	4,7
Divorțuri	3,9	2,9	3,1	2,9	3,0

Migrațiunea populației. Potrivit informației prezentate de Ministerul Afacerilor Interne, în ianuarie-martie 2012, permis de ședere (permanentă și temporară) au primit 516 cetățeni străini și 117 repatriați.

Cetățeni străini, după țara de emigrare și scopul sosirii în ianuarie-martie 2012

	Numărul imigranților	inclusiv sosiți la:							
		muncă		studii		imigrația de familie		alte cauze	
		persoane	%	persoane	%	persoane	%	persoane	%
Ucraina	90	25	27,8	2	2,2	63	70,0	—	—
Turcia	70	36	51,4	1	1,4	30	42,9	3	4,3
România	65	29	44,6	1	1,5	28	43,1	7	10,8
Federația Rusă	63	14	22,2	1	1,6	46	73,0	2	3,2
Italia	23	16	69,6	1	4,3	6	26,1	—	—
Statele Unite ale Americii	20	2	10,0	1	5,0	1	5,0	16	80,0
Bangladesh	13	—	—	13	100,0	—	—	—	—
Germania	13	5	38,5	—	—	2	15,4	6	46,1
Siria	12	2	16,7	—	—	8	66,6	2	16,7
Nepal	10	—	—	10	100,0	—	—	—	—
Nigeria	10	1	10,0	9	90,0	—	—	—	—
Alte țări	127	47	37,0	18	14,2	38	29,9	24	18,9
Total	516	177	34,3	57	11,1	222	43,0	60	11,6

6.3. Ocrotirea sănătății

Conform informației preliminare a Ministerului Sănătății, morbiditatea populației de unele boli infecțioase în ianuarie-martie 2012 se caracterizează prin majorarea cazurilor de îmbolnăviri de hepatite virale, prin infecții intestinale acute, tuberculoza organelor respiratorii și a cazurilor de varicelă. Totodată, au fost înregistrate mai puține cazuri de îmbolnăviri prin gripă (144 cazuri față de 4,4 mii cazuri în ianuarie-martie 2011) și a infecțiilor acute ale căilor respiratorii cu localizări multiple (67,9 mii cazuri față de 125,7 mii). În medie la 100 mii populație revin 1906 cazuri de infecții acute ale căilor respiratorii, 111 cazuri de infecții intestinale acute, 117 cazuri de varicelă, etc.

Morbiditatea populației, pe principalele boli infecțioase

	Ianuarie-martie 2011, cazuri	Ianuarie-martie 2012		Cazuri la 100000 locuitori	
		total, cazuri	în % față de ianuarie-martie 2011	ianuarie-martie 2011	ianuarie-martie 2012
Infecții intestinale					
Infecții intestinale acute	3492	3955	113,3	98,1	111,1
inclusiv dizenterie bacteriană	50	40	80,0	1,4	1,1
Hepatite virale					
Hepatite virale – total	47	60	127,7	1,3	1,7
din care:					
Hepatita A	1	–	–	0,03	–
Hepatita C	16	30	187,5	0,5	0,8
Infecții imunodirijabile					
Varicela	3989	4178	104,7	111,9	117,3
Hepatită virală B	23	22	95,6	0,6	0,6
Parotidită epidemică	31	30	96,8	0,9	0,8
Infecții respiratorii acute					
Infecții acute ale căilor respiratorii cu localizări multiple	125715	67903	54,0	3529,3	1906,3
Gripă	4423	144	3,3	124,2	4,0
Boli infecțioase „social determinate”					
Tuberculoza organelor respiratorii	803	857	106,7	22,5	24,1
Sifilis	578	591	102,2	16,2	16,6
Infecție gonococică	320	314	98,1	8,9	8,8
Pediculoză	1071	1041	97,2	30,1	29,2

În cazul morbidității prin boli „social determinate” se remarcă o diminuare a cazurilor de pediculoză și a infecțiilor gonococice. La 100 mii populație revin circa 29 cazuri de pediculoză și 9 cazuri de infecție gonococică.

În ianuarie-martie 2012 numărul purtătorilor virusului imunodeficienței umane (HIV) a constituit 135 persoane, cu 8 cazuri mai puțin comparativ cu ianuarie-martie 2011. Totodată, au fost înregistrate 78 cazuri de boala SIDA, în special în municipiile Chișinău și Bălți, respectiv 18 și 14 cazuri, în raioanele Sîngerei – 6 și Rezina – 5 cazuri.

6.4. Infracțiuni

Conform datelor Ministerului Afacerilor Interne, în ianuarie-martie 2012 s-au înregistrat 7,8 mii infracțiuni, cu 3,7 la sută mai mult decât în perioada respectivă a anului precedent. Din total infracțiuni circa două treimi sînt înregistrate în localitățile urbane. În medie la 10 mii populație revin 22 infracțiuni.

Cel mai mare nivel de infracționalitate a fost înregistrat în municipiul Bălți – 34 infracțiuni la 10 mii locuitori, ce respectiv depășește nivelul mediu pe țară de 1,5 ori. Un nivel înalt al criminalității a fost înregistrat și în municipiul Chișinău – 31 crime la 10 mii locuitori și raionul Criuleni – 24 crime la 10 mii locuitori, iar cel mai redus nivel în raionul Fălești – 8 crime la 10 mii locuitori.

Numărul infracțiunilor înregistrate

	ianuarie-martie 2011	ianuarie-martie 2012	ianuarie-martie 2012 în % față de ianuarie-martie 2011
Infracțiuni înregistrate – total	7513	7791	103,7
din care:			
Infracțiuni contra vieții și sănătății persoanei	324	362	111,7
inclusiv:			
omor	37	49	132,4
vătămări intenționate grave	81	67	82,7
Infracțiuni privind viața sexuală	92	141	153,3
inclusiv, violuri	57	82	143,9
Infracțiuni contra patrimoniului	4374	3988	91,2
inclusiv:			
furturi	3362	3012	89,6
țîlhării	35	49	140,0
jafuri	304	297	97,7
escrocherii	356	354	99,4
pungășii	125	102	81,6
șantaj	9	7	77,8
Infracțiuni contra sănătății publice și conviețuirii sociale	406	468	115,3
inclusiv, infracțiuni legate de droguri	376	386	102,6
Infracțiuni contra familiei și minorilor	121	192	158,7
inclusiv, trafic de copii	4	6	150,0
Infracțiuni economice	277	464	167,5
inclusiv:			
contrabanda	38	46	121,1
fabricarea banilor falși	139	296	de 2,1 ori
Infracțiuni contra securității și a ordinii publice	292	315	107,9
inclusiv, huliganism	252	263	104,4

În ianuarie-martie 2012 au fost înregistrate mai multe infracțiuni economice (cu 67,5%), contra familiei și minorilor (cu 58,7%), privind viața sexuală (cu 53,3%), contra sănătății publice și conviețuirii sociale (cu 15,3%). Totodată, au fost înregistrate mai multe cazuri de fabricare a banilor falși (de 2,1 ori), cazuri de viol (cu 43,9%), de țîlhării (cu 40,0%), omor (cu 32,4%), cazuri de contrabandă (cu 21,1%) și cazuri de huliganism (cu 4,4%). În această perioadă s-a micșorat numărul infracțiunilor înregistrate contra patrimoniului.

Cu aplicarea armelor de foc, explozivelor și grenadelor au fost înregistrate 18 cazuri, comparativ cu 15 cazuri în ianuarie-martie 2011. Din această categorie de infracțiuni 6 cazuri au fost de huliganism, 4 cazuri de țîlhării, 4 cazuri de vătămări intenționate și 2 cazuri de omor.

În ianuarie-martie 2012 contra persoanelor au fost comise 1,5 mii crime, în urma cărora au decedat 103 persoane, cu 4 persoane mai puțin comparativ cu ianuarie-martie 2011. Principalele cauze de deces fiind accidente rutiere (41,7%), omorurile (33,9%) și vătămările intenționate (9,7%).

Din total infracțiuni înregistrate, fiecare a patra este săvîrșită de persoane în vîrstă aptă de muncă, dar fără ocupație. Ponderea infracțiunilor săvîrșite de către minori sau cu participarea acestora a constituit 3,0%.

În ianuarie-martie 2012 au fost relevate 4,2 mii persoane care au comis infracțiuni, cu 440 persoane mai mult comparativ cu ianuarie-martie 2011. De cele mai dese ori infractorii sînt persoane neangajate în câmpul muncii (83,2%), iar fiecare al zecelea infractor este minor (9,3%). Majoritatea infractorilor sînt persoane care au comis crime pentru prima dată (92,9%). Comparativ cu ianuarie-martie 2011 s-a dublat numărul persoanelor care au comis infracțiuni în stare de ebrietate. La fel au fost înregistrați mai mulți infractori care au comis crime repetat sau în grup.

Numărul persoanelor relevate care au comis crime

	ianuarie-martie 2011		ianuarie-martie 2012		ianuarie-martie 2012 în % față de ianuarie-martie 2011
	persoane	în % față de total	persoane	în % față de total	
Total	3757	100,0	4197	100,0	111,7
din care:					
femei	342	9,1	378	9,0	110,5
minori	366	9,7	391	9,3	106,8
persoane apte de muncă, dar fără ocupație	3202	85,2	3490	83,2	108,9
în grup	376	10,0	486	11,6	129,3
în stare de ebrietate	158	4,2	400	9,5	de 2,5 ori
au săvârșit crime pentru prima dată	3518	93,6	3898	92,9	110,8
anterior au comis crime	239	6,4	299	7,1	125,1

În ianuarie-martie 2012 au fost înregistrate 473 cazuri de accidente rutiere, circa 5 accidente zilnic. În rezultatul accidentelor rutiere și-au pierdut viața 60 persoane (inclusiv 7 copii), iar 607 persoane au fost traumatizate (inclusiv 100 copii). În medie la 100 mii populație revin 13 accidente rutiere.

Numărul accidentelor rutiere

	ianuarie-martie 2011	ianuarie-martie 2012	ianuarie-martie 2012 în % față de ianuarie-martie 2011
Numărul accidentelor rutiere	474	473	99,8
Persoane care au decedat în urma accidentelor rutiere	61	60	98,4
din care, copii	2	7	de 3,5 ori
Persoane traumatizate în urma accidentelor rutiere	595	607	102,0
din care, copii	96	100	104,2

Conform datelor Serviciului Protecției Civile și Situațiilor Excepționale a Ministerului Afacerilor Interne, numărul incendiilor în ianuarie-martie 2012 s-a majorat cu 11,2 la sută comparativ cu ianuarie-martie 2011, alcătuiind 618 cazuri. În rezultatul acestora au fost înregistrate 60 cazuri de deces, inclusiv 5 copii. În urma incendiilor, economiei țării au fost pricinuite pierderi în valoare de 10,2 mil. lei.

Numărul incendiilor și cazurilor de deces

	ianuarie-martie 2011	ianuarie-martie 2012	ianuarie-martie 2012 în % față de ianuarie-martie 2011
Numărul incendiilor	556	618	111,2
Persoane care au decedat în urma incendiilor	61	60	98,4
din care, copii	2	5	de 2,5 ori
Persoane traumatizate	18	25	138,9

Director general



Lucia SPOIALĂ

PRECIZĂRI METODOLOGICE

Datele privind principalii indicatori macroeconomici ai Republicii Moldova în ianuarie-martie 2012 sînt preliminare și în edițiile ulterioare pot fi precizate.

PRODUSUL INTERN BRUT

Produsul intern brut (PIB) – principalul agregat macroeconomic al sistemului conturilor naționale care reprezintă rezultatul final al activității de producție din unitățile producătoare rezidente și care corespunde valorii bunurilor și serviciilor produse de către aceste unități pentru consumul final.

La etapa de producție PIB constituie suma valorii adăugate brute pe activități economice, iar la etapa de utilizare – valoarea bunurilor și serviciilor destinate pentru consumul final, formarea brută de capital și exportul net de bunuri și servicii.

Producția include toate produsele fabricate și serviciile prestate în cursul unei perioade contabile.

Consumul intermediar reprezintă valoarea bunurilor și serviciilor utilizate ca intrări în cursul producției, excluzînd consumul de capital fix, și care sînt fie transformate, fie consumate în totalitate în timpul procesului de producție.

Serviciile intermediarilor financiari indirect măsurate (SIFIM) se măsoară indirect convențional prin soldul dintre dobînzile încasate și cele plătite de instituțiile financiare, fiind rezultatul activității de intermediere financiară a acestora. Deoarece serviciile de intermediere financiară indirect măsurate nu pot fi repartizate pe tipuri de activități, prin convenție, acestea sunt alocate consumului intermediar al unei unități speciale, numită unitate fictivă. Unitatea fictivă are o producție nulă, un consum intermediar egal cu valoarea SIFIM și o valoare adăugată brută egală, dar de semn contrar.

Valoarea adăugată brută corespunde producției totale de bunuri și servicii, diminuată cu consumul intermediar.

Impozite pe produse – impozite prelevate proporțional cu cantitatea sau valoarea bunurilor și serviciilor produse, comercializate sau importate de rezidenți. Din ele fac parte taxa pe valoarea adăugată, accize, impozite pe bunurile și serviciile importate.

Subvenții pe produse – sumele vărsate pe unitatea de bun sau serviciu produsă sau importată.

Impozite nete pe produse – impozite pe produse minus subvenții pe produse.

Consumul final reprezintă valoarea bunurilor și serviciilor utilizate pentru satisfacerea directă a necesităților umane, fie ele individuale sau colective. Consumul final acoperă consumul final al gospodăriilor, administrației publice și instituțiilor fără scop lucrativ în serviciul gospodăriilor populației.

Consumul final al gospodăriilor populației însumează toate bunurile și serviciile utilizate pentru satisfacerea directă a nevoilor individuale ale gospodăriilor rezidente.

Consumul final al administrației publice cuprinde cheltuielile administrației publice pentru procurarea bunurilor și serviciilor în folosul colectivității sau al unor grupuri de gospodării.

Consumul final al instituțiilor fără scop lucrativ în serviciul gospodăriilor populației reprezintă cheltuielile acestor unități pentru procurarea bunurilor și serviciilor în vederea furnizării lor gratis gospodăriilor populației cu titlu de transferuri sociale în natură.

Formarea brută de capital arată procurarea netă a bunurilor și serviciilor de către unitățile - rezidente, produse în perioada considerată, dar nu și consumate. Cuprinde formarea brută de capital fix, variația stocurilor.

Formarea brută de capital fix reprezintă valoarea bunurilor durabile dobîndite de unitățile rezidente în scopul de a fi utilizate ulterior în procesul de producție.

Variația stocurilor reprezintă diferența între stocul de la sfîrșitul perioadei considerate și cel inițial. Stocurile reprezintă bunurile, altele decît cele de capital fix, deținute la un moment dat de unitățile de producție.

Exportul net de bunuri și servicii se determină ca diferența între exportul de bunuri și servicii și importul de bunuri și servicii.

Produsul intern brut se calculează în prețuri de bază, de piață (PIB nominal) și prețuri comparabile (PIB real).

Prețul de bază reprezintă prețul primit de producător pentru o unitate de bun și serviciu, excluzînd impozitele pe produse și incluzînd subvențiile pe produse.

Prețul de piață include marjele comercială și de transport, impozitele pe produse și exclude subvențiile pe produse. Pentru excluderea influenței diferitor taxe pe impozite și subvenții în diferite activități economice asupra structurii producției și a exploatării veniturilor, indicatorii de ramură se calculează în prețuri de bază.

Recalcularea în prețuri comparabile (prețurile anului precedent) se efectuează atît pentru produsul intern brut pe resurse, cît și pe componentele de utilizări.

La recalcularea producției și consumului intermediar în prețuri comparabile se utilizează două metode:

– deflatarea datelor în prețuri curente în perioada de raport cu utilizarea indicilor de preț respectivi;

– extrapolarea datelor în prețuri curente în anul de bază utilizînd indicii volumului fizic sau indicatori naturali.

La recalcularea componentelor produsului intern brut pe utilizări se utilizează, atît indici de preț respectivi (indicii prețurilor de consum, indicele de preț pentru investiții ș.a.), cît și indicatori naturali.

Indicele-deflator al produsului intern brut – raportul produsului intern brut, calculat în prețuri curente de piață la volumul produsului intern brut calculat în prețurile anului precedent sau în prețurile perioadei respective a anului precedent. Spre deosebire de indicii de prețuri la bunuri și servicii, deflatorul produsului intern brut caracterizează schimbarea remunerării muncii, excedentului brut de exploatare / venitului mixt brut, consumului de capital fix în rezultatul modificării prețurilor, precum și a masei nominale a impozitelor nete.

Economia neobservată se definește ca ansamblul activităților „lipsă” în informația de bază utilizată la elaborarea conturilor naționale, fie din motivul că acestea sînt activități ascunse, ilegale, informale sau că reprezintă producția gospodăriilor casnice pentru consum propriu, fie în rezultatul neajunsurilor în sistemul colectării datelor. Includerea acestora în conturile naționale se numește **măsurarea (estimarea) economiei neobservate**.

Producția în sectorul informal se determină ca activitate economică efectuată de întreprinderi necorporative neînregistrate ale gospodăriilor casnice și/sau talia cărora după numărul salariiștilor e sub censul stabilit și care produc producție destinată pieței.

Producția ascunsă în sectorul formal reprezintă producția legală neînregistrată de organele administrative și fiscale și neraportată lor de către agenții economici cu scopul evaziunii impozitelor, contribuțiilor de asigurări sociale, nerespectarea legii în privința salariului minim, a numărului de ore lucrate, necompletarea chestionarelor administrative, fiscale sau statistice etc.

Producția gospodăriilor casnice pentru consum propriu este determinată ca activitate economică, în rezultatul căreia gospodăriile casnice consumă sau acumulează bunurile și serviciile produse de ele înseși.

Producția ilegală reprezintă producția de bunuri și servicii a căror vânzare, distribuire sau posesie este interzisă de lege sau care în mod obișnuit este legală, dar devine ilegală cînd se realizează de persoane neautorizate.

INDUSTRIE

Cercetările statistice ale producției industriale cuprind activitățile încadrate în secțiunile C „Industria extractivă”, D „Industria prelucrătoare” și E „Energetica” ale CAEM.

Cercetările statistice cuprind:

– **lunar** – întreprinderile, în special, cu activitate principală de industrie, cu numărul personalului de la 20 persoane în sus - exhaustiv și cele cu numărul personalului de la 4 la 19 persoane – prin eșantion aleatoriu. Cu titlu de excepție în cercetare lunară mai sunt incluse unele unități industriale secundare ale întreprinderilor neindustriale, care ocupă o pondere importantă în activitatea industrială corespunzătoare, cum ar fi sectoarele de producere a cărnii de pasăre a unor fabrici avicole, sau unități de producere a vinului (fabrici de vin) din cadrul întreprinderii agricole, care cultivă struguri, etc.

– **anual** – întreprinderile cu activitate principală de industrie și unitățile industriale secundare ale întreprinderilor neindustriale - exhaustiv.

Indicatorul **Valoarea producției fabricate** în prețuri curente este calculat pentru producția destinată vânzării (include și valoarea stocurilor evaluate la prețuri de vânzare). Pentru producția fabricată din materia primă a clientului se include doar costul serviciului de prelucrare. Lunar pentru cercul de întreprinderi cuprinse în cercetare anuală, valoarea este calculată estimativ.

Indicele producției industriale (exprimat în procente) este calculat prin metoda raportării valorii producției în luna de raport la media lunară a anului de bază 2008 (bază fixă). Este un indice valoric de tip Laspeyres. La calcularea indicelui valoarea producției include costul materiei prime a clientului. Pentru a obține un indice de volum al producției industriale, începînd cu nivelul claselor CAEM (4 semne a codului CAEM) indicele valoric în prețuri curente este deflatat cu indicele de preț al producției industriale. Pentru agregarea indicilor de la nivelele inferioare la cele superioare ale clasificării sunt utilizate două tipuri de ponderi: la nivelele inferioare ale clasificării (produs, grup de produse, clase și diviziuni CAEM) se folosește valoarea producției fabricate în anul de bază; la nivel de secțiuni CAEM și Totalul general – Valoarea adăugată brută pentru anul de bază, calculată în sistemul Conturilor Naționale.

AGRICULTURĂ

Producția agricolă în expresie valorică este evaluată în prețuri curente, precum și în prețurile anului 2005 – pentru comparabilitate la calcularea indicatorilor relativi, și este determinată ca suma producției vegetale și animale.

Producția globală în prețuri curente include, de asemenea, și valoarea serviciilor destinate pieței, prestate de către întreprinderile de deservire a agriculturii și întreprinderile agricole, gospodăriile țărănești producătoare de producție agricolă și servicii nedestinate pieței, prestate de instituțiile și organizațiile bugetare.

Volumul producției vegetale se determină prin mărimea recoltei globale a culturilor agricole. În expresie valorică, la valoarea recoltei globale se adaugă sporirea (sau se scad pierderile) valorii producției neterminate în fitotehnie pe an, precum și valoarea cheltuielilor pentru înființarea și întreținerea plantațiilor multianuale pînă la intrarea pe rod.

Volumul producției animale se determină prin mărimea masei vie a prăsilii obținute și sporului vitelor și păsărilor tinere crescute în curs de un an, a sporului în greutate al animalelor mature, obținut în urma îngrășării lor, precum și cantității de lapte, lînă, ouă și alte produse animale obținute în procesul folosirii gospodărești a animalelor și păsărilor.

INVESTIȚII ÎN CAPITAL FIX

Investițiile în active materiale pe termen lung reprezintă totalitatea cheltuielilor îndreptate la crearea și reproducerea mijloacelor fixe – construcția nouă, lărgirea, reconstrucția și reutilizarea tehnică a întreprinderilor industriale, agricole, de transport, comerț și altele în funcțiune, cheltuielile pentru construcția locuințelor și obiectelor cu destinație social-culturală.

Investitiile nete reprezintă cheltuielile efectuate pentru lucrări de construcții, de instalații și de montaj, pentru achiziționarea de utilaje, mijloace de transport, alte cheltuieli destinate **creării de noi active materiale pe termen lung**, cheltuieli pentru dezvoltarea, modernizarea, reconstrucția, reparația capitală celor existente, precum și valoarea serviciilor legate de transferul de proprietate al activelor pe termen lung.

TRANSPORTURI

Volumul mărfurilor transportate – cantitatea de mărfuri transportate, în tone.

Parcursul mărfurilor – volumul mărfurilor transportate, în tone-kilometri, adică deplasarea unei tone de marfă la un kilometru. Se calculează prin însumarea produsurilor obținute de la înmulțirea cantității mărfurilor transportate în tone cu distanța de transport în kilometri.

Pasageri transportați exprimă numărul persoanelor care au constituit obiectul transportului cu mijloacele de transport în perioada de raport, inclusiv estimările pasagerilor beneficiari de gratuități de transport.

Parcursul pasagerilor – volumul transportului de pasageri, în pasageri-kilometri, adică deplasarea unui pasager la un kilometru. Se calculează prin însumarea produsurilor obținute de la înmulțirea numărului pasagerilor transportați cu distanța de transport în kilometri.

Mărfuri și pasageri transportați, parcursul mărfurilor și pasagerilor se determină în baza datelor centralizate pe transportul feroviar și aerian și prezentate, respectiv de Î.S. „Calea Ferată din Moldova” și Ministerul Transporturilor și Infrastructurii Drumurilor, precum și datelor rapoartelor statistice centralizate pe transportul auto, fluvial și troleibuze.

Volumul mărfurilor transportate cu **transportul auto** cuprinde datele centralizate ale cercetărilor statistice exhaustive ale întreprinderilor cu activitatea principală transport auto, cât și întreprinderilor cu alte genuri de activitate, care efectuează transportări auto de mărfuri pentru terți (contra plată) și dispun de 10 și mai multe autovehicule de marfă proprii sau închiriate.

În **transportul feroviar** volumul mărfurilor transportate include transportul mărfurilor în trafic intern, mărfurile intrate (import) și ieșite (export) și cele în tranzit.

Pasagerii transportați și parcursul pasagerilor cu autobuze (inclusiv microbuze) – calculați în baza rapoartelor statistice primite de la persoane juridice și fizice care efectuează transportări de pasageri cu transportul public, exceptând transportările urbane realizate de întreprinderile individuale în orașele-reședință și orașele UTA Găgăuzia.

COMUNICAȚII

Indicatorii privind prestațiile și mijloacele de comunicații vizează întreprinderile de stat și societatea pe acțiuni care activează în acest domeniu.

TURISM

Datele privind capacitatea și frecventarea structurilor de primire turistică colective cu funcțiuni de cazare turistică provin din rapoartele statistice prezentate de agenții economici care administrează efectiv structurile de cazare turistică colective.

Datele pentru activitatea turistică provin din rapoartele statistice prezentate de agenții economici titulari de licențe de turism.

Prin **structură de primire turistică** cu funcțiuni de cazare turistică se înțelege orice construcție sau loc amenajat, destinat, conform proiectării și executării, pentru cazarea turiștilor.

Capacitatea de cazare turistică în funcțiune (exprimată în locuri-zile) reprezintă numărul de locuri de cazare puse la dispoziția turiștilor de către structurile de cazare turistică colective, ținând cont de numărul de zile în care acestea sînt deschise în perioada de raport, adică zilele în care a fost posibilă cazarea turiștilor.

Numărul de turiști cazați în structurile de primire turistică colective cu funcțiuni de cazare turistică cuprinde toate persoanele (cetățeni moldoveni și străini), care se deplasează într-un loc, altul decît acela în care își au reședința, pentru o perioadă mai mică de 12 luni și petrec cel puțin o noapte într-o structură de cazare turistică colectivă în locul vizitat, scopul principal al vizitei fiind altul decît acela de a desfășura o activitate remunerată în locul vizitat.

Înnoptarea reprezintă fiecare noapte pentru care o persoană este înregistrată într-o structură de cazare turistică colectivă, indiferent dacă fizic este prezentă sau nu în cameră.

Indicii de utilizare netă a locurilor de cazare turistică se calculează prin raportarea umărului de înnoptări realizate la capacitatea de cazare turistică în funcțiune din perioada respectivă.

Turismul intern reflectă serviciile turistice prestate în locurile turistice din țară și vîndute de către titularii de licențe cetățenilor moldoveni.

COMERȚ ȘI SERVICII

Cifra de afaceri (venitul din vânzări) reprezintă suma veniturilor obținute din vânzarea produselor, mărfurilor, prestarea serviciilor și executarea lucrărilor, provenite atât din activitatea principală, cât și din activitățile secundare, exercitate de întreprindere în perioada de referință. Acest indicator constituie suma rulajului creditor al contului 611 „*Venituri din vânzări*” și subcontul 6122 „*Venituri din arenda curentă*”.

În cifra de afaceri (venitul din vânzări) **nu se includ:**

- TVA și alte impozite deductibile similare legate de cifra de afaceri (venitul din vânzări);
- venitul din vânzarea altor active curente (rulajul creditor al contului 612 „*Alte venituri operaționale*” cu excepția subcontului 6122 „*Venituri din arenda curentă*” care se include în cifra de afaceri);
- venitul din vânzarea activelor pe termen lung și activități investiționale (rulajul creditor al contului 621 „*Venituri din activitatea de investiții*”);
- alte venituri din activitatea financiară, venituri excepționale (622 „*Venituri din activitatea financiară*”, 623 „*Venituri excepționale*”);
- valoarea ambalajelor restituite după livrare.

COMERȚ EXTERIOR

Datele din compartimentul „Comerțul exterior” sînt elaborate în baza declarațiilor vamale completate ulterior cu unele categorii de mărfuri (produse) transportate prin cablu, conducte (energie electrică, gaze naturale), evidența cărora se ține în baza rapoartelor statistice.

Volumul comerțului exterior reprezintă totalitatea bunurilor materiale care fac obiectul schimbului între țara noastră și alte țări, care măresc sau micșorează resursele materiale ale țării ca rezultat al intrării sau ieșirii lor din țară. În volumul comerțului exterior nu sînt incluse serviciile cu caracter material și nematerial.

Evaluarea exporturilor se efectuează în prețuri F.O.B. sau franco-frontiera țării exportatoare, a importurilor – în prețuri C.I.F. sau franco-frontiera țării importatoare. Exportul cuprinde și reexportul, adică mărfurile importate și apoi reexportate fără a fi supuse prelucrării.

Soldul balanței comerciale se calculează ca diferența dintre export și import.

PREȚURI

Indicele prețurilor de consum este un instrument de măsură care caracterizează și furnizează o estimare a evoluției de ansamblu a prețurilor mărfurilor cumpărate și tarifelor serviciilor utilizate de către populație pentru satisfacerea necesităților de trai într-o anumită perioadă (denumită perioadă curentă) față de perioada fixă (denumită perioadă de bază).

Rata lunară a inflației reprezintă creșterea prețurilor de consum într-o lună față de luna precedentă.

Indicele prețurilor producătorului în industrie determină evoluția prețurilor produselor industriale în primul stadiu al comercializării (fără taxa pe valoarea adăugată). Indicii sînt calculați lunar în baza observării statistice a prețurilor la circa 866 de produse reprezentative în 221 întreprinderi industriale.

Indicele prețurilor la producția agricolă vîndută de gospodăriile agricole se calculează în baza prețurilor medii reale stabilite la producția vîndută în perioada de raport, în procente față de anul de bază.

Indicele prețurilor în construcții – raportul prețurilor curente la lucrările de construcțiomontaj, înregistrate trimestrial în 100 organizații reprezentative, către prețurile de deviz ale anului 1991 (adoptate ca constante) și prețurile curente ale anului precedent.

FINANȚE

Bugetul public național reprezintă totalitatea veniturilor și cheltuielilor, formate ca elemente independente în sistemul bugetar.

Veniturile bugetului public național sînt impozitele și taxele, alte încasări, specificate de legislația în vigoare.

Cheltuielile bugetului public național sînt determinate de cheltuielile prevăzute de legea bugetară anuală în vederea satisfacerii necesităților societății, din care: acoperirea necesităților socialculturale și de cercetări științifice, întreținerea aparatului de stat, acoperirea necesităților militare, achitarea datoriei de stat, acordarea de subvenții, dezvoltarea sectorului economic al statului etc.

Deficitul bugetar reprezintă depășirea cheltuielilor asupra veniturilor.

Excedentul bugetar reprezintă depășirea veniturilor asupra cheltuielilor.

SITUAȚIA SOCIALĂ

Veniturile medii disponibile ale unui membru al gospodăriei reprezintă totalitatea veniturilor bănești și în natură (evaluate în lei) obținute din diverse tipuri de activități.

Cheltuielile de consum pe un membru al gospodăriei casnice reprezintă totalitatea cheltuielilor curente pentru produse alimentare, nealimentare și servicii.

Minimul de existență reprezintă volumul minimal de bunuri materiale și servicii, necesare pentru satisfacerea cerințelor primordiale, asigurarea menținerii sănătății și susținerea viabilității omului.

Cîștigul salarial nominal brut – plăți brute în bani sau în natură acordate salariaților de obicei peste intervale regulate de timp pentru timpul lucrat sau lucrul efectuat. În cîștigul salarial se includ de asemenea plățile pentru timpul nelucrat, premiile anuale, sezoniere sau alte premii acordate neregulat etc. Datele

privind salariile caracterizează remunerațiile brute, adică sumele totale calculate pînă la careva rețineri, efectuate de angajator în numele salariatului.

Cîștigul salarial nominal mediu brut lunar al unui lucrător din economie (pe activități economice, raioane, municipii) – raportul dintre sumele brute calculate salariaților (fondul de remunerare) și numărul mediu de salariați.

Cîștigul salarial real – puterea de cumpărare a cîștigului salarial nominal.

Indicele cîștigului salarial real – raportul dintre indicele cîștigului salarial mediu nominal și indicele prețurilor de consum.

În numărul pensionarilor sînt incluse persoanele, cărora le-au fost stabilite pensiile conform Legii Republicii Moldova cu privire la asigurarea cu pensii.

Mărimea medie a pensiei se calculează ca raportul dintre suma pensiilor stabilite și numărul pensionarilor aflați la evidența organelor de protecție socială.

Populație activă din punct de vedere economic – persoane care furnizează forța de muncă disponibilă pentru producția de bunuri și servicii, incluzînd populația ocupată și șomerii.

Populație ocupată – persoane care desfășoară o activitate economică sau socială producătoare de bunuri și servicii în scopul obținerii unor venituri sub formă de salarii sau alte beneficii.

Șomeri conform criteriului BIM – persoane de 15 ani și peste, care în cursul perioadei de referință îndeplinesc concomitent următoarele condiții:

- nu au un loc de muncă și nu desfășoară o activitate în scopul obținerii unor venituri;
- sînt în căutarea unui loc de muncă, utilizînd în ultimele patru săptămîni diferite metode pentru a-l găsi;
- sînt disponibili să înceapă lucrul în următoarele 15 zile, dacă și-ar găsi imediat un loc de muncă.

Rata șomajului – raportul dintre numărul șomerilor și populația activă (șomeri plus populația ocupată).

Șomeri înregistrați – persoane apte de muncă, în vîrstă aptă de muncă, care nu au un loc de muncă, un alt venit legal și sînt înregistrați la agențiile pentru ocuparea forței de muncă ca persoane în căutare de lucru și care dau dovadă că doresc să se încadreze în muncă.

Numărul populației pentru anii intercenzitari se determină în baza rezultatelor ultimului recensămînt și a datelor referitoare la mișcarea naturală și migratorie dintre data recensămîntului și anul de referință. Totodată se ia în considerație și schimbarea numărului populației în rezultatul reorganizării teritorialadministrative.

Sursa datelor pentru **mișcarea naturală a populației** sînt actele stării civile și buletinele statistice despre naștere, deces, căsătorie, divorț, întocmite de oficiile stării civile.

Ratele de natalitate, mortalitate, nupțialitate și divorțialitate sînt calculate ca raportul dintre numărul celor născuți, decedați din perioada de referință, adus la expresia anuală cu ajutorul coeficientului de timp și numărul mediu anual al populației stabile din aceeași perioadă. Se calculează în promile.

Sursa datelor pentru **mișcarea migratorie a populației** este baza de date automatizată a Ministerului Tehnologiilor Informaționale și Comunicațiilor și a Ministerului Afacerilor Interne al Republicii Moldova.

Morbiditate – cazuri de îmbolnăviri ale populației, înregistrate în anul curent cu diagnosticul stabilit pentru prima dată.

Criminalitatea – fenomen socialjuridic, care include infracțiunea săvîrșită pe un anumit teritoriu și pe parcursul unei perioade anumite de timp.

Infracțiune înregistrată – fapt obștesc periculos, relevat și luat la evidență oficial, în conformitate cu legislația penală în vigoare.