

BIROUL NAȚIONAL DE STATISTICĂ

***SITUAȚIA
SOCIAL-ECONOMICĂ
A REPUBLICII MOLDOVA
în ianuarie-iunie 2014***

CUPRINS

I. INFORMAȚIE SUCCINTĂ PRIVIND SITUAȚIA SOCIAL-ECONOMICĂ A REPUBLICII MOLDOVA în ianuarie-iunie 2014.....	3
1.1. Principalii indicatori macroeconomici ai Republicii Moldova în ianuarie-iunie 2014*	5
II. PRODUSUL INTERN BRUT	6
III. PRODUCȚIA BUNURILOR ȘI SERVICIILOR	
3.1. Industrie.....	9
3.2. Agricultură	13
3.3. Investiții în active materiale pe termen lung	15
3.4. Transporturi	19
3.5. Comunicații.....	20
3.6. Turism.....	21
3.7. Cifra de afaceri în comerț și servicii	23
3.8. Comerț exterior.....	26
IV. PREȚURI.....	39
V. FINANȚE	
5.1. Executarea bugetului public național.....	42
5.2. Credite, depozite și rulajul de casă	44
5.3. Asigurări	45
5.4. Piața valorilor mobiliare	46
VI. SITUAȚIA SOCIALĂ	
6.1. Nivelul de trai al populației	47
6.2. Situația demografică.....	53
6.3. Ocrotirea sănătății	54
6.4. Infracțiuni.....	55
PRECIZĂRI METODOLOGICE	58

I. INFORMAȚIE SUCCINTĂ PRIVIND SITUAȚIA SOCIAL-ECONOMICĂ A REPUBLICII MOLDOVA în ianuarie-iunie 2014¹

Rezultatele activității economiei naționale se prezintă astfel:

- **Produsul intern brut** în ianuarie-martie 2014 a constituit 21469 milioane lei, prețuri curente de piață, fiind în creștere, în termeni reali, cu 3,6% realizările perioadei respective a anului 2013.

- **Indicele volumului producției industriale** în ianuarie-iunie 2014 în raport cu ianuarie-iunie 2013 a constituit 104,4%. Majorarea volumului producției industriale a fost determinată de creșterea volumului producției în industria extractivă cu 9,1% și în industria prelucrătoare cu 6,8%.

- **Producția globală agricolă** obținută în gospodăriile de toate categoriile în ianuarie-iunie 2014, conform estimărilor preliminare, a însumat 4919,4 milioane lei (în prețuri curente), constituind 107,7% (în prețuri comparabile) față de perioada respectivă a anului precedent. Majorarea producției globale agricole a fost determinată de creșterea producției vegetale cu 7,1% și a producției animaliere – cu 7,8%. Producției animaliere îi revine 86% din volumul total al producției agricole, producției vegetale – 14%.

- **Investițiile în active materiale pe termen lung** din contul tuturor surselor de finanțare realizate în economia națională în ianuarie-iunie 2014 au fost însușite în valoare de 6126,4 milioane lei (în prețuri curente), din care lucrările de construcții-montaj au constituit 2737,4 milioane lei sau respectiv 104,5% și 104,6% (în prețuri comparabile) în raport cu ianuarie-iunie 2013. Darea în folosință a caselor de locuit a scăzut cu 9,1% față de perioada similară din anul 2013.

- **Întreprinderile de transport feroviar, auto, fluvial și aerian** au transportat în ianuarie-iunie 2014 mărfuri în volum de 5586,1 mii tone, cu 11,5% mai mult față de perioada corespunzătoare din anul 2013. **Parcursul mărfurilor** a totalizat 1846,7 mil. tone-km, cu 3,2% mai puțin față de cel realizat în ianuarie-iunie 2013.

- **Volumul cifrei de afaceri la întreprinderile cu activitatea principală de comerț cu amănuntul (cu excepția comerțului cu autovehicule și motociclete)** în ianuarie-iunie 2014 s-a majorat cu 3,5% (în prețuri comparabile) comparativ cu perioada similară din anul 2013.

- **Volumul cifrei de afaceri la întreprinderile cu activitatea principală de servicii de piață prestate populației** în ianuarie-iunie 2014 a înregistrat o creștere de 8,5% (în prețuri comparabile) față de perioada corespunzătoare din anul 2013.

- **Valoarea cifrei de afaceri la întreprinderile cu activitatea principală de comerț cu ridicata (cu excepția comerțului cu autovehicule și motociclete)** în ianuarie-iunie 2014 a fost în creștere cu 19,4% (în prețuri curente), comparativ cu aceeași perioadă din anul 2013.

- **Valoarea cifrei de afaceri la întreprinderile cu activitate principală de comerț cu ridicata și cu amănuntul, întreținerea și repararea autovehiculelor și a motocicletelor** în ianuarie-iunie 2014 s-a majorat cu 22,6% (în prețuri curente) comparativ cu perioada similară din anul 2013.

- **Valoarea cifrei de afaceri la întreprinderile cu activitatea principală de servicii de piață prestate întreprinderilor** în ianuarie-iunie 2014 a crescut cu 12,6% (în prețuri curente) față de perioada corespunzătoare din anul 2013.

¹ Indicatorii economico-sociali sînt prezentați fără datele întreprinderilor și organizațiilor din partea stîngă a Nistrului și municipiul Bender

- **Exporturile** de mărfuri realizate în ianuarie-iunie 2014 au totalizat 1172,3 milioane dolari SUA, volum superior celui înregistrat în perioada similară din anul 2013 cu 3,2%. **Importurile** de mărfuri au totalizat 2547,3 milioane dolari SUA, fiind în scădere cu 1,8%, comparativ cu ianuarie-iunie 2013. **Balanța comercială** s-a soldat cu un **deficit** de 1375,0 milioane dolari SUA, cu 82,7 milioane dolari SUA (-5,7%) mai mic față de cel înregistrat în ianuarie-iunie 2013.

- **Cîștigul salarial mediu** al unui salariat din economia națională în luna iunie 2014 a constituit 4203,9 lei sau cu 8,9% mai mult față de luna iunie 2013 și cu 4,2% față de luna mai 2014. În sfera bugetară cîștigul salarial mediu a constituit în luna iunie curent 3816,1 lei (+3,2% față de luna iunie 2013), iar în sectorul economic (real) – 4361,3 lei (+11,1%).

- **Numărul șomerilor oficial înregistrați**, conform datelor Agenției Naționale pentru Ocuparea Forței de Muncă, la 1 iulie 2014 a fost de 18,2 mii persoane. Numărul șomerilor, determinat *conform definiției Biroului Internațional al Muncii*, în trimestrul I 2014 a fost de aproximativ 58 mii persoane.

- **Indicele prețurilor de consum (IPC)** în luna iunie 2014 față de luna mai 2014 a constituit 99,9 la sută, iar față de luna iunie 2013 – 105,0 la sută (IPC în luna iunie 2013 față de luna mai 2013 a constituit 99,5%, iar față de luna iunie 2012 – 105,5%).

1.1. Principalii indicatori macroeconomici ai Republicii Moldova în ianuarie-iunie 2014*

	Valoarea în prețuri curente	În % față de ianuarie-iunie 2013	Iunie 2014 în % față de:		Ianuarie- iunie 2013 în % față de ianuarie-iunie 2012
			iunie 2013	mai 2014	
Indicele volumului producției industriale, %	x	104,4	104,8	100,3	...
Producția agricolă, mil. lei	4919,4	107,7	x	x	102,8
Investiții în active materiale pe termen lung					
din contul tuturor surselor de finanțare, mil. lei	6126,4	104,5	x	x	101,5
inclusiv lucrări de construcții-montaj	2737,4	104,6	x	x	103,8
Darea în folosință a caselor de locuit (suprafața totală) din contul tuturor surselor de finanțare, mii m ²	126,5	90,9	x	x	107,6
Parcursul mărfurilor realizat de întreprinderile de transport – total, mil. tone-km	1846,7	96,8	93,1	106,5	110,4
din care:					
feroviar	530,1	105,4	76,4	103,5	110,2
auto ¹	1316,0	93,7	99,9	107,5	110,5
Mărfuri transportate de întreprinderile de transport – total, mii tone	5586,1	111,5	117,2	124,9	114,7
din care:					
feroviar	2263,4	107,4	86,4	108,1	119,1
auto ¹	3246,0	114,1	136,7	133,7	111,6
Cifra de afaceri la întreprinderile cu activitate principală de comerț cu amănuntul (cu excepția comerțului cu autovehicule și motociclete), mil. lei	16648,1	103,5 ²	105,2 ²	107,5 ²	...
Cifra de afaceri la întreprinderile cu activitate principală de servicii de piață prestate populației, mil. lei	5947,0	108,5 ²	103,5 ²	119,4 ²	...
Cifra de afaceri la întreprinderile cu activitate principală de comerț cu ridicată, mil. lei	31773,4	119,4 ³	116,1 ³	94,9 ³	...
Cifra de afaceri la întreprinderile cu activitate principală de comerț cu ridicată și cu amănuntul, întreținerea și repararea autovehiculelor și a motocicletelor, mil. lei	2758,5	122,6 ³	120,3 ³	88,7 ³	...
Cifra de afaceri la întreprinderile cu activitate principală de servicii de piață prestate întreprinderilor, mil. lei	15203,4	112,6 ³	115,6 ³	102,1 ³	...
Export, mil. dolari SUA	1172,3	103,2	109,5	100,7	109,1
Import, mil. dolari SUA	2547,3	98,2	99,3	104,3	105,4
Deficitul balanței comerciale, mil. dolari SUA	1375,0	94,3	92,3	107,4	102,7
Cîștigul salarial mediu lunar al unui salariat din economia națională, lei	3944,2	108,4	108,9	104,2	107,3
Cîștigul salarial real al unui salariat, %	x	102,9	103,7	104,3	102,4
Numărul șomerilor oficial înregistrați (la 1 iulie 2014), mii persoane	18,2	91,1	91,1	90,5	62,8
Indicele prețurilor de consum	x	105,3	105,0	99,9	104,8
mărfuri alimentare	x	107,4	106,4	99,2	107,2
mărfuri nealimentare	x	105,0	105,3	100,3	104,0
servicii	x	102,7	102,7	100,1	102,9

* Date preliminare

¹ Inclusiv întreprinderile cu alte genuri de activitate, care efectuează transportări auto de mărfuri și dispun de 10 și mai multe autovehicule de marfă proprii sau închiriate

² În prețuri comparabile

³ În prețuri curente

II. PRODUSUL INTERN BRUT

În ianuarie-martie 2014 produsul intern brut a constituit în valoare nominală 21469 mil. lei, prețuri curente de piață, fiind în creștere – în termeni reali – cu 3,6% față de ianuarie-martie 2013 și cu 77,0% și 35,9% față de ianuarie-martie 2000 și ianuarie-martie 2005 respectiv.

Valoarea adăugată brută produsă în sectorul de bunuri s-a majorat cu 7,1% în raport cu perioada similară a anului trecut, influențând pozitiv (+1,3%) evoluția produsului intern brut. Valoarea adăugată brută produsă în agricultură, economia vânatului, silvicultură, pescuit, piscicultură și industrie a depășit realizările perioadei respective a anului precedent respectiv cu 7,2% și 7,1%, contribuind pozitiv (+0,3% și +1,0% respectiv) la creșterea produsului intern brut.

Contribuția sectorului de bunuri la formarea produsului intern brut a constituit, în perioada de referință, 19,9%.

Valoarea adăugată brută produsă în sectorul de servicii s-a majorat comparativ cu perioada analogică a anului precedent cu 3,6%, contribuind la sporirea produsului intern brut cu 2,3%. Construcțiile au înregistrat cea mai mare creștere a volumului de activitate (+8,5%), urmate de comerț cu ridicata și cu amănuntul (+5,4%), transporturi și comunicații (+4,9%) și alte activități de servicii (+2,3%). Din „alte activități de servicii” majorări considerabile s-au produs pentru alte activități de servicii colective, sociale, personale și servicii acordate gospodăriilor particulare de către personalul angajat (+7,5%), activități financiare (+7,0%), hoteluri și restaurante (+4,7%), tranzacții imobiliare, închirieri și activități de servicii prestate întreprinderilor (+3,0%). Creșteri ușoare ale volumului de activitate s-au înregistrat în sănătate și asistență socială (+0,7%) și în administrația publică (+0,1%). Reducere a valorii adăugate brute s-a înregistrat în învățământ (-2,8%). Contribuția sectorului de servicii la formarea produsului intern brut a constituit, în perioada de referință – 65,9%.

Volumul impozitelor pe produse colectat la Bugetul Public Național s-a majorat cu 0,5% în raport cu perioada similară a anului anterior, contribuind la formarea produsului intern brut cu 16,9%.

Consumul final a fost în creștere cu 0,4% în raport cu perioada respectivă a anului precedent, influențând pozitiv (+0,5%) sporul produsului intern brut. Creșterea a fost condiționată de majorarea cu 0,6% a consumului final al gospodăriilor populației. Formarea brută de capital fix a depășit cu 8,6% realizările perioadei respective a anului precedent, contribuind în perioada de referință cu 23,2% la formarea produsului intern brut. Exportul de bunuri și servicii s-a majorat cu 3,4% față de perioada respectivă a anului precedent, atunci când importul de bunuri și servicii s-a diminuat cu 0,5%.

Resursele și utilizările produsului intern brut ianuarie-martie 2014

	Prețuri curente, mil. lei	Modificări față de ianuarie- martie 2013 (+/-), %	Contribuția la formarea PIB, %	Contribuția la creșterea/ descreșterea PIB (+/-), %
RESURSE				
Valoarea adăugată brută – total	17888	4,2	83,3	3,4
Bunuri	4279	7,1	19,9	1,3
Agricultura, economia vânatului, silvicultura; pescuitul și piscicultura	984	7,2	4,6	0,3
Industria	3295	7,1	15,3	1,0
Servicii	14144	3,6	65,9	2,3
Construcții	601	8,5	2,8	0,2
Comerț cu ridicata și cu amănuntul; repararea autovehiculelor	2656	5,4	12,4	0,6
Transporturi și comunicații	2669	4,9	12,4	0,6
Alte activități de servicii ¹⁾	8218	2,3	38,3	0,9
Serviciile intermediarilor financiari indirect măsurate (SIFIM)	-535	x	-2,5	-0,2
Impozite nete pe produse (impozite minus subvenții)	3581	0,9	16,7	0,2
din care: impozite pe produse	3636	0,5	16,9	0,1
PRODUSUL INTERN BRUT	21469	3,6	100,0	3,6

	Prețuri curente, mil. lei	Modificări față de ianuarie- martie 2013 (+/-), %	Contribuția la formarea PIB, %	Contribuția la creșterea/ descreșterea PIB (+/-), %
UTILIZĂRI				
Consumul final – total	24962	0,4	116,3	0,5
Consumul final al gospodăriilor populației	20059	0,6	93,4	0,6
Consumul final al administrației publice și instituțiilor fără scop lucrativ în serviciul gospodăriilor populației (APU și IFSLSGP)	4903	-0,3	22,9	-0,1
Formarea brută de capital	4736	x	22,1	0,9
Formarea brută de capital fix	4975	8,6	23,2	1,8
Variația stocurilor	-239	x	-1,1	-0,9
Exportul net de bunuri și servicii	-8229	x	-38,4	2,2
Exportul de bunuri și servicii	10872	3,4	50,6	1,7
Importul de bunuri și servicii	19101	-0,5	89,0	-0,5

¹⁾ cuprind activitățile: hoteluri și restaurante, activități financiare, tranzacții imobiliare, administrația publică, învățământ, sănătate și asistență socială, alte activități de servicii colective, sociale și personale și activități ale personalului angajat în gospodării particulare
În unele cazuri pot apărea decalaje neînsemnate între totalurile indicate și sumele componentelor incluse, fapt ce se explică prin rotunjirea datelor.

Conform estimărilor, în perioada de referință, elementele economiei neobservate au contribuit la formarea produsului intern brut în proporție de 23,8% față de 22,3% în perioada similară a anului precedent. Creștere a fost înregistrată pentru sectorul informal, cu 1,2 puncte procentuale, și producția gospodăriilor casnice pentru consum propriu, cu 1,1 puncte procentuale, pe când sectorul formal s-a redus cu 0,8 puncte procentuale față de perioada analogică a anului precedent.

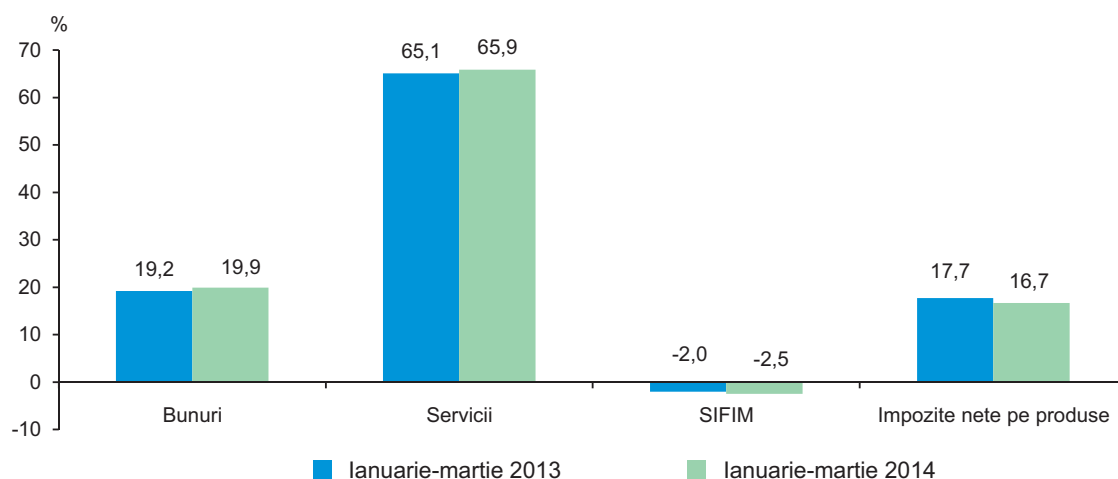
Economia neobservată în ianuarie-martie

procente

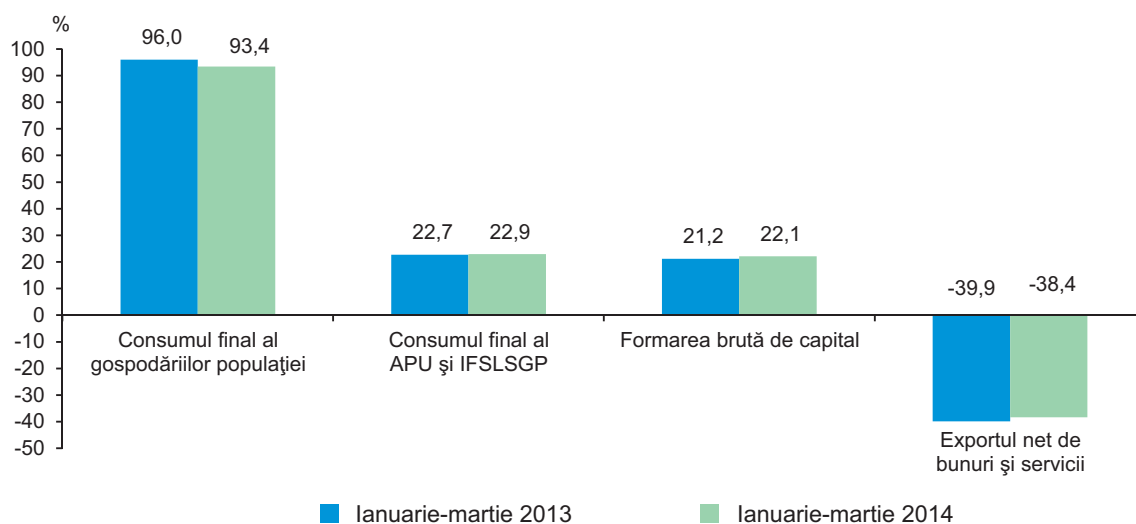
Activități economice	Contribuția în produsul intern brut							
	sectorul formal		sectorul informal		producția gospodăriilor casnice pentru consum propriu		total	
	2013	2014	2013	2014	2013	2014	2013	2014
Agricultura, economia vînatului, silvicultura, pescuitul și piscicultura	0,0	0,1	0,6	0,7	1,4	2,1	2,0	2,9
Industria	2,3	2,0	0,6	0,8	0,9	1,2	3,8	4,0
Construcții	0,5	0,7	1,1	1,2	0,1	0,0	1,7	1,9
Comerț cu ridicata și cu amănuntul; repararea autovehiculelor	2,8	2,6	2,1	2,4	–	–	4,9	5,0
Hoteluri și restaurante	0,5	0,5	0,0	0,0	–	–	0,5	0,5
Transporturi și comunicații	1,6	1,3	0,5	0,5	–	–	2,1	1,8
Alte activități de servicii	2,8	2,5	0,4	0,9	4,1	4,3	7,3	7,7
Produsul intern brut	10,5	9,7	5,3	6,5	6,5	7,6	22,3	23,8

Contribuția la formarea produsului intern brut

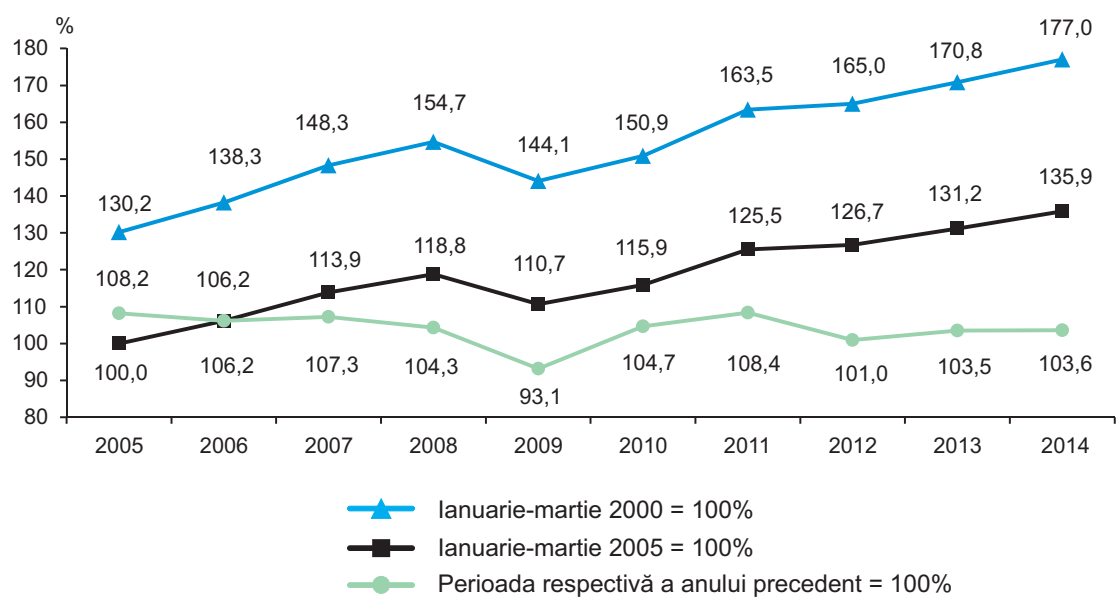
Resurse



Utilizări



Indicii volumului fizic ai produsului intern brut în ianuarie-martie



III. PRODUCȚIA BUNURILOR ȘI SERVICIILOR

3.1. Industrie

În ianuarie-iunie 2014 indicele volumului producției industriale în raport cu ianuarie-iunie 2013 a constituit 104,4%. În luna iunie în raport cu iunie 2013 acest indice a marcat 104,8%.

Nivelul veniturilor din vânzări, producției fabricate și livrate ale întreprinderilor industriale, cuprinse în cercetare statistică lunară, după tipuri de activități¹ se prezintă în tabelul ce urmează:

	Ianuarie-iunie 2014				
	Venituri din vânzări, mil. lei	Valoarea producției fabricate		Valoarea producției livrate, mil. lei	
		mil. lei (prețuri curente)	în % față de ianuarie- iunie 2013	total	inclusiv pe piața externă
Industrie – total	22062,2	15793,6	104,4	16370,4	5707,2
Industria extractivă	297,2	254,8	109,1	255,4	–
Industria prelucrătoare	15632,8	12695,8	106,8	13273,2	5506,0
din care:					
Industria alimentară	6034,0	4472,7	116,9	5163,1	1474,8
producția, prelucrarea și conservarea cărnii și a produselor din carne	1216,1	1250,8	120,1	1233,2	138,8
prelucrarea și conservarea peștelui, crustaceelor și moluștelor	149,6	102,5	108,8	101,9	–
prelucrarea și conservarea fructelor și legumelor	895,4	648,5	114,9	822,2	694,1
fabricarea uleiurilor și a grăsimilor vegetale și animale	275,3	236,4	de 4,2 ori	223,0	54,6
fabricarea produselor lactate	1304,5	1010,4	108,3	943,9	59,0
fabricarea produselor de morărit, a amidonului și a produselor din amidon	160,0	81,9	86,2	83,6	17,2
fabricarea produselor de brutărie și a produselor făinoase	837,1	712,8	98,2	715,7	106,7
fabricarea pâinii; fabricarea prăjiturilor și a produselor proaspete de patiserie	634,9	543,0	98,2	539,1	28,2
fabricarea macaroanelor, tăițelilor, cus-cus-ului și a altor produse făinoase similare	31,8	18,3	97,0	16,3	0,5
fabricarea altor produse alimentare	1150,7	338,7	120,5	990,4	404,5
fabricarea produselor din cacao, a ciocolatei și a produselor zaharoase	237,5	276,8	106,9	257,1	18,9
fabricarea băuturilor	1942,6	1694,5	77,8	1705,5	955,8
distilarea, rafinarea și mixarea băuturilor alcoolice	410,0	375,3	76,6	370,3	294,8
fabricarea vinurilor din struguri	950,2	799,4	72,0	829,3	654,9
producția de băuturi răcoritoare nealcoolice; producția de ape minerale și alte ape îmbuteliate	266,4	206,0	102,7	197,5	–
Fabricarea produselor din tutun	132,6	181,3	67,4	130,7	49,0
Fabricarea produselor textile	737,4	751,4	119,9	731,8	662,8
Fabricarea articolelor de îmbrăcăminte	776,6	735,1	117,1	736,8	587,1
Tăbăcirea și finisarea pieilor; fabricarea articolelor de voiaj și marochinărie, harnașamentelor și încălțăminte;					
prepararea și vopsirea blănurilor	187,1	162,7	94,7	173,9	116,1
fabricarea încălțăminte	139,7	116,1	93,4	127,2	69,8
Prelucrarea lemnului, fabricarea produselor din lemn și plută, cu excepția mobilei; fabricarea articolelor din paie și din alte materiale vegetale împletite	58,4	44,1	135,8	41,8	25,8

¹ Începând cu ianuarie 2014 activitățile se prezintă conform noului Clasificator al Activităților din Economia Moldovei (CAEM, Rev.2).

	Ianuarie-iunie 2014				
	Venituri din vânzări, mil. lei	Valoarea producției fabricate		Valoarea producției livrate, mil. lei	
		mil. lei (prețuri curente)	în % față de ianuarie- iunie 2013	total	inclusiv pe piața externă
Fabricarea hârtiei și a produselor din hârtie	219,5	143,9	110,2	141,6	19,5
Fabricarea substanțelor și a produselor chimice	576,8	363,2	129,8	362,6	30,6
Fabricarea produselor farmaceutice de bază și a preparatelor farmaceutice	247,1	228,0	76,0	234,4	82,3
Fabricarea produselor din cauciuc și mase plastice	647,6	530,8	96,9	529,7	211,7
Fabricarea altor produse din minerale nemetalice	1637,4	1368,0	101,0	1341,6	321,8
Industria metalurgică	167,5	113,8	110,1	114,9	5,5
Industria construcțiilor metalice și a produselor din metal, exclusiv mașini, utilaje și instalații	314,1	214,7	99,4	213,0	60,3
Fabricarea calculatoarelor și a produselor electronice și optice	225,2	219,5	165,6	219,0	199,6
Fabricarea echipamentelor electrice	582,6	551,4	84,8	541,7	382,7
Fabricarea de mașini, utilaje și echipamente n.c.a.	225,7	171,2	101,3	167,0	91,4
Fabricarea de mobilă	323,3	286,0	104,1	273,9	80,5
Producția și furnizarea de energie electrică și termică, gaze, apă caldă și aer condiționat	5435,5	2146,9	95,5	2145,8	–
Producția, transportul și distribuția energiei electrice	4601,2	1649,7	96,9	1648,6	–
Furnizarea de abur și aer condiționat	834,3	497,2	91,4	497,2	–
Distribuția apei; salubritate, gestionarea deșeurilor, activități de decontaminare	696,7	696,1	91,7	696,0	201,2

Veniturile din vânzări, realizate de către întreprinderile industriale, cuprinse în cercetare statistică lunară, în ianuarie-iunie 2014 s-au cifrat la 22062,2 mil. lei (în ianuarie-iunie 2013 – 20000,4 mil. lei).

Ponderea **producției livrate** pe piața externă de către întreprinderile nominalizate în perioada de raport a constituit 34,9% din totalul producției livrate (în ianuarie-iunie 2013 – 35,5%) și respectiv pe piața internă – 65,1% (în ianuarie-iunie 2013 – 64,5%).

Întreprinderile din *industria extractivă* au obținut producție cu 9,1% mai mult decât în ianuarie-iunie 2013.

Situația din sectorul industrial al economiei este determinată preponderent de activitatea întreprinderilor din *industria prelucrătoare*, cărora în ianuarie-iunie 2014 le-au revenit 80,4% din valoarea totală a producției, obținute la întreprinderile cu activități principale de industrie, cuprinse în cercetare statistică lunară. Nivelul producției fabricate de către aceste întreprinderi a crescut cu 6,8% față de ianuarie-iunie 2013.

Industria alimentară în ansamblu a înregistrat o creștere a volumului de producție cu 16,9%, în special la următoarele activități: fabricarea uleiurilor și a grăsimilor vegetale și animale – de 4,2 ori; producția, prelucrarea și conservarea cărnii și a produselor din carne – cu 20,1%; prelucrarea și conservarea peștelui, crustaceelor și moluștelor – cu 8,8%; fabricarea produselor lactate – cu 8,3%; fabricarea produselor din cacao, a ciocolatei și a produselor zaharoase – cu 6,9%; producția de băuturi răcoritoare nealcoolice; producția de ape minerale și alte ape îmbuteliate – cu 2,7% ș.a.

Majorarea volumului producției industriale în ansamblu a fost motivată de creșteri și în alte activități ale industriei prelucrătoare, cum ar fi: fabricarea calculatoarelor și a produselor electronice și optice – cu 65,6%; prelucrarea lemnului, fabricarea produselor din lemn și pluta, cu excepția mobilei; fabricarea articolelor din paie și din alte materiale vegetale împletite – cu 35,8%; fabricarea substanțelor și a produselor chimice – cu 29,8%; fabricarea produselor textile – cu 19,9%; fabricarea articolelor de îmbrăcăminte – 17,1%; industria metalurgică – cu 10,1%; fabricarea de mobilă – cu 4,1%; fabricarea de mașini, utilaje și echipamente n.c.a. – cu 1,3% etc.

În același timp, a avut loc reducerea volumului de producție la alte activități, cum ar fi: fabricarea produselor de tutun – cu 32,6%; fabricarea vinurilor din struguri – cu 28,0%; fabricarea produselor farmaceutice de bază și a preparatelor farmaceutice – cu 24,0%; fabricarea echipamentelor electrice – cu 15,2%; fabricarea produselor de morărit, a amidonului și a produselor din amidon – cu 13,8%; fabricarea încălțămintei – cu 6,6%; fabricarea macaroanelor, tăiețelilor, cus-cus-ului și a altor produse făinoase similare – cu 3,0%; fabricarea pîinii; fabricarea prăjiturilor și a produselor proaspete de patiserie – cu 1,8% etc.

Sectorul energetic în perioada de raport a marcat o descreștere cu 4,5%, inclusiv la: furnizarea de abur și aer condiționat – cu 8,6%; producția, transportul și distribuția energiei electrice – cu 3,1%.

Producția principalelor produse industriale în întreprinderile, cuprinse în cercetare statistică lunară, se prezintă în următorul tabel:

	Unitatea de măsură	Iunie 2014		Ianuarie-iunie 2014	
		cantitatea	în % față de iunie 2013	cantitatea	în % față de ianuarie-iunie 2013
Industria extractivă					
ecausin și alte pietre calcareoase pentru cioplit sau pentru construcții cu greutatea specifică ≥ 2,5	mii tone	22,4	94,8	114,0	94,4
alte pietre pentru cioplit sau pentru construcții, exclusiv granit sau gresie	- " -	62,6	139,0	291,6	156,8
pietriș, prundiș, bolovani și silex	- " -	270,5	130,1	912,1	110,2
Industria alimentară					
carne, inclusiv subproduse de categoria I	tone	1714,4	de 3,1 ori	5332,0	112,7
carne de pasăre	- " -	1713,1	113,2	10602,6	135,6
mezeluri	- " -	1007,6	77,5	6889,3	93,5
conserve din carne	- " -	59,1	60,6	451,1	92,6
pește uscat, nesărat; uscat și sărat, în saramură, exclusiv afumat și fileu	- " -	172,9	109,5	1479,6	108,0
pește afumat, inclusiv fileuri	- " -	146,7	109,0	830,1	110,8
sucuri de fructe și legume	mii litri	1972,6	103,3	11334,5	99,9
conserve de legume și fructe	tone	12044,2	161,2	12658,4	158,4
fructe prelucrate și conservate	- " -	635,2	59,0	761,6	61,7
lapte și frișcă cu grăsime de pînă la 6%, neconcentrate, neîndulcite	- " -	8764,4	130,6	38150,5	125,5
unt	- " -	566,6	134,6	2309,7	127,2
cașcaval și brînză grase	- " -	304,9	97,1	1102,4	107,8
lapte prins, cremă de lapte prins, iaurt, chefir, smîntînă, lapte acru, lapte acidulat și lapte covăsit	- " -	2616,1	98,5	15446,1	101,9
înghețată și alte forme de gheață comestibilă, cu sau fără cacao	mii litri	2504,8	99,0	8988,8	102,3
făină	tone	4435,9	92,2	26606,9	95,3
crupe, grișuri și aglomerate	- " -	189,1	94,4	1292,7	96,3
produse de cofetărie făinoase	- " -	2168,1	108,6	13515,6	97,9
pîine proaspătă fără adaos de miere, ouă, cașcaval, fructe	- " -	7244,0	99,2	42436,8	96,9
paste făinoase, fără umplutură	- " -	455,6	100,6	2600,2	89,2
produse de cofetărie zaharoase	- " -	1158,3	98,6	6291,7	103,3
rachiuri și lichioruri	mii litri				
divin	100% alcool	320,4	105,9	1915,7	98,5
vinuri spumante	- " -	109,7	28,3	788,0	44,5
vinuri naturale de struguri	mii dal	19,3	37,5	88,2	46,5
vinuri de Porto, Madeira, Sheary, Tokay și alte vinuri speciale avînd o concentrație alcoolică mai mare de 15% vol.	- " -	822,9	80,6	4225,0	77,3
ape minerale și gazoase	- " -	28,9	21,0	209,7	49,9
băuturi nealcoolice	- " -	961,1	115,3	4454,3	100,6
	- " -	765,8	102,8	3031,3	92,7
Fabricarea produselor textile					
articole tricotate	mii buc.	1383,8	100,8	8209,4	110,2
Fabricarea articolelor de îmbrăcăminte					
articole de îmbrăcăminte pentru lucru	mii buc.	291,5	85,5	1572,6	85,1
paltoane, impermeabile, canadiene, pelerine și articole similare	- " -	23,1	161,6	100,1	189,6
sacouri, jachete și blazere	- " -	79,6	143,6	327,2	144,7
pantaloni lungi și scurți, salopete și șorturi	- " -	129,0	135,2	634,4	113,5
fuste și fuste-pantaloni	- " -	12,0	18,4	120,4	29,1
bluze și cămăși pentru femei și fete	- " -	121,6	79,3	637,7	68,1

	Unitatea de măsură	Iunie 2014		Ianuarie-iunie 2014	
		cantitatea	în % față de iunie 2013	cantitatea	în % față de ianuarie-iunie 2013
Fabricarea încălțămintei					
încălțăminte	mii per.	191,0	96,6	1281,0	105,4
Prelucrarea lemnului, fabricarea produselor din lemn și plută, cu excepția mobilei; fabricarea articolelor din paie și din alte materiale vegetale împletite					
uși plane și ramele lor, pervaze și praguri, din lemn	buc.	929	de 2,2 ori	4330	185,7
Fabricarea articolelor din hârtie și carton					
cutii și lăzi din hârtie sau cartoane ondulate	tone	780,2	77,6	4489,7	70,7
hârtie și articole din hârtie, de uz gospodăresc	- " -	70,7	84,3	410,6	88,0
Fabricarea produselor din cauciuc și mase plastice					
tuburi și țevi din materiale plastice	tone	200,5	105,3	1038,5	117,2
ferestre, uși, vitralii și cadrele acestora din material plastic	mii buc.	5,2	123,8	20,6	108,4
Producția altor produse din minerale nemetalifere					
sticlă izolantă cu straturi multiple	mii m²	33,5	102,1	133,5	101,8
sticle și flacoane din sticlă	mil. buc.	20,4	82,9	126,0	94,8
amestecuri uscate de ghips	mii tone	19,2	96,8	82,0	104,9
elemente prefabricate pentru construcții din ciment, beton sau piatră artificială	- " -	23,5	118,9	92,7	124,7
Industria metalurgică					
piese turnate din fontă cenușie	tone	77,0	68,5	396,7	111,3
Industria construcțiilor metalice și a produselor din metal, exclusiv mașini, utilaje și instalații					
uși, ferestre și cadrele lor, praguri, pervazuri, din metale feroase	buc.	101	198,0	383	196,4
uși, ferestre și cadrele lor, praguri, pervazuri, din aluminiu	- " -	1889	67,1	7081	43,5
Producția și furnizarea de energie electrică și termică, gaze, apă caldă și aer condiționat					
energie electrică	mil. kWh	42,3	115,9	501,9	95,0
energie termică	mii Gcal	31,2	110,5	999,4	88,4

Producția industrială, fabricată de către întreprinderile cu genul principal de activitate de industrie, cuprinse în cercetare statistică lunară, pe regiuni de dezvoltare în ianuarie-iunie 2014 a evoluat în felul următor:

	Valoarea producției fabricate în prețuri curente, mil. lei	Ponderea în total industrie, %	Valoarea producției livrate în prețuri curente, total mil. lei	din care, pe piața externă	
				mil. lei	ponderea în total livrări, %
Industrie – total	15793,6	100,0	16370,4	5707,2	34,9
Mun. Chișinău	9505,5	60,2	9449,5	2505,2	26,5
Nord	2846,7	18,0	3399,5	1318,2	38,8
Centru	2601,3	16,5	2556,8	1214,3	47,5
Sud	449,0	2,8	534,1	367,3	68,8
UTA Găgăuzia	391,1	2,5	430,6	302,2	70,2

Datele în profil pe regiuni de dezvoltare atestă faptul concentrării activităților industriale în proporție de 60,2% în municipiul Chișinău, 18,0% - în regiunea Nord și 16,5% - în regiunea Centru. Regiunea Sud și UTA Găgăuzia dețin cele mai mici ponderi în totalul producției pe țară, respectiv, 2,8% și 2,5%.

În cadrul regiunilor de dezvoltare cea mai mare pondere a producției livrate pe piața externă o dețin întreprinderile situate pe teritoriul UTA Găgăuzia cu 70,2% și cele din regiunea de dezvoltare Sud – cu 68,8%, urmate de regiunea de dezvoltare Centru – cu 47,5%.

3.2. Agricultură

Producția globală agricolă în gospodăriile de toate categoriile (întreprinderile agricole, gospodăriile țărănești (de fermier) și gospodăriile populației) în ianuarie-iunie 2014, conform estimărilor preliminare, a însumat în prețuri curente 4919,4 mil. lei, constituind 107,7% în prețuri comparabile față de perioada respectivă a anului 2013. Majorarea producției globale agricole a fost determinată de creșterea producției vegetale cu 7,1% și a producției animaliere - cu 7,8%.

Fitotehnie. Conform datelor preliminare, pentru roada anului 2014 în gospodăriile de toate categoriile s-au semănat 1499 mii ha, sau cu circa 8 mii ha (cu 0,5%) mai mult față de anul 2013.

Suprafețele însămînțate și structura lor în gospodăriile de toate categoriile se prezintă prin următoarele date:

	2014		Structura, %	
	mii ha	în % față de 2013	2013	2014
Suprafața însămînțată – total	1498,9	100,5	100	100
din care:				
Cereale și leguminoase pentru boabe – total	940,2	97,5	64,7	62,7
din acestea:				
grâu de toamnă și primăvară	348,0	95,0	24,6	23,2
orz de toamnă și primăvară	97,1	94,0	6,9	6,5
porumb pentru boabe	467,1	100,6	31,1	31,2
leguminoase pentru boabe	21,9	96,4	1,5	1,5
Culturi tehnice – total	434,8	109,6	26,6	29,0
din acestea:				
sfeclă de zahăr	27,7	94,7	2,0	1,8
floarea-soarelui	317,9	107,3	19,9	21,2
tutun	0,9	57,3	0,1	0,1
soia	54,4	131,2	2,8	3,6
rapiță de toamnă	28,8	126,7	1,5	1,9
Cartofi, legume și bostănoase – total	63,0	96,1	4,4	4,2
din acestea:				
cartofi	22,7	95,4	1,6	1,5
legume de câmp	31,9	95,9	2,2	2,1
bostănoase	7,1	94,8	0,5	0,5
Culturi pentru nutreț – total	60,9	94,1	4,3	4,1
din acestea:				
porumb pentru siloz și masă verde	5,7	86,7	0,4	0,4
ierburi perene	50,1	95,2	3,5	3,3
ierburi anuale	3,1	93,7	0,2	0,2

Situația în profil pe categorii de gospodării indică, că în întreprinderile agricole continuă să fie concentrată cea mai mare parte a suprafețelor însămînțate cu grâu (70% din suprafața totală a semănăturilor culturii date), orz (65%), sfeclă de zahăr (92%), floarea soarelui (67%), tutun (79%), soia (73%), rapiță de toamnă (92%). În gospodăriile țărănești (de fermier) sunt concentrate 62% din semănăturile cu culturi pentru nutreț și 58% – cu culturi bostănoase, iar în gospodăriile auxiliare ale populației – 76% din suprafețele sădite cu cartofi, 72% – din suprafețele plantate cu legume de câmp și 56% - din suprafețele însămînțate cu culturi leguminoase pentru boabe.

Structura suprafețelor însămînțate cu culturi agricole după deținătorii terenurilor indică, că cea mai mare pondere o au întreprinderile agricole cărora le revin 754 mii ha sau 50,3% din toată suprafața însămînțată a țării, gospodăriilor țărănești (de fermier)¹ le revin 479 mii ha sau 32,0%, iar gospodăriilor auxiliare ale populației – 265 mii ha sau 17,7%.

Analiza datelor privind suprafețele însămînțate cu culturi agricole în întreprinderile agricole și gospodăriile țărănești (de fermier) cu suprafața terenurilor de 10 ha și peste în profil teritorial denotă că suprafețele însămînțate cu culturi cerealiere și leguminoase pentru boabe – total s-au majorat în municipiul Chișinău – cu circa 21% și UTA Găgăuzia – cu 1%, în celelalte regiuni de dezvoltare ale țării aceste suprafețe s-au micșorat față de anul precedent și anume: Sud – cu 2%, Centru – cu 4% și Nord – cu 9%.

Suprafețele semănăturilor cu culturi tehnice s-au majorat în toate regiunile de dezvoltare ale țării după cum urmează: în municipiul Chișinău – cu 28%, în UTA Găgăuzia – cu 19%, Nord – cu 11%, Centru – cu 9% și Sud – cu 7%.

¹ Gospodăriile țărănești (de fermier) înregistrate și persoanele, care au primit sectoare de teren, atribuite în contul cotelor de teren echivalent, dar nu și-au înregistrat gospodăria în modul stabilit

Suprafețele ocupate cu cartofi, legume și culturi bostănoase au crescut în majoritatea regiunilor de dezvoltare a țării și se prezintă astfel: UTA Găgăuzia – cu 17%, Nord – cu 5%, Centru – cu 3% și Sud – cu circa 2%. Totodată, în municipiul Chișinău aceste suprafețe s-au micșorat cu circa 50%.

Suprafețele însămânțate cu culturi pentru nutreț au crescut în municipiul Chișinău cu 73%. În același timp, în celelalte regiuni de dezvoltare aceste suprafețe au diminuat: în Centru – cu circa 1%, Sud – cu 9%, Nord – cu 12% și în UTA Găgăuzia – cu 14%.

Zootehnie. Producția animală pe principalele tipuri, conform estimărilor, se caracterizează prin următoarele date:

	Ianuarie-iunie 2014		
	total	în % față de ianuarie-iunie 2013 ¹	ponderea (în % față de total)
Producția (creșterea) vitelor și păsărilor			
(în masă vie) – total, mii tone	74,8	106,7	100
din care:			
întreprinderile agricole ²	28,5	105,0	38,1
gospodăriile populației	46,3	107,8	61,9
Lapte – total, mii tone	232,1	113,1	100
din care:			
întreprinderile agricole ²	10,5	140,1	4,5
gospodăriile populației	221,6	112,1	95,5
Ouă – total, mil. buc.	309,0	101,3	100
din care:			
întreprinderile agricole ²	129,9	94,3	42,0
gospodăriile populației	179,1	107,0	58,0

În ianuarie-iunie 2014 în gospodăriile de toate categoriile a fost înregistrată majorarea producției principalelor produse animaliere.

Producția (creșterea) vitelor și păsărilor a crescut cu 6,7%, din care: în întreprinderile agricole – cu 5,0%, în gospodăriile populației – cu 7,8%. Această majorare a fost determinată de mărirea productivității vitelor și creșterii efectivului mediu de animale (cu excepția efectivului de porcine în gospodăriile populației).

Producția de lapte s-a majorat cu 13,1%, în rezultatul creșterii volumului producției laptelui, atât în întreprinderile agricole, cât și în gospodăriile populației.

Producția de ouă în gospodăriile de toate categoriile a crescut cu 1,3%, în rezultatul sporirii volumului de ouă în gospodăriile populației cu 7,0%.

Efectivul de animale pe principalele specii se prezintă astfel:

	La 1 iulie 2014		Ponderea (în % față de total)
	mii capete	în % față de 1 iulie 2013	
Bovine – total	195,0	99,1	100
din care:			
întreprinderile agricole ²	13,7	108,3	7,0
gospodăriile populației	181,3	98,5	93,0
din ele vaci – total	133,3	98,2	100
din care:			
întreprinderile agricole ²	5,5	116,1	4,2
gospodăriile populației	127,8	97,5	95,8
Porcine – total	467,0	96,6	100
din care:			
întreprinderile agricole ²	185,0	89,5	39,6
gospodăriile populației	282,0	101,9	60,4
Ovine și caprine – total	897,8	101,7	100
din care:			
întreprinderile agricole ²	26,8	118,6	3,0
gospodăriile populației	871,0	101,3	97,0
Păsări (întreprinderile agricole)²	4298,5	92,8	x

¹ Reieșind din volumul producției în expresie naturală

² Întreprinderile agricole și gospodăriile țărănești (de fermier) care au la bilanț animale (ferme)

La 1 iulie 2014 față de data respectivă a anului precedent a fost înregistrată o micșorare a efectivelor de bovine în gospodăriile populației (cu 1,5%) și porcinelor în întreprinderile agricole (cu 10,5%).

În ianuarie-iunie 2014 volumul de creștere a vitelor și păsărilor s-a majorat față de perioada respectivă a anului precedent în întreprinderile agricole din regiunile de dezvoltare: UTA Găgăuzia - de 2,0 ori, municipiul Chișinău – cu 57%, Centru – cu 4%. În regiunile de dezvoltare Nord și Sud volumul de creștere s-a micșorat, corespunzător, cu 12% și cu 4%.

Volumul de vânzare a vitelor și păsărilor pentru sacrificare a crescut în regiunile de dezvoltare ale țării: municipiul Chișinău – de 2,0 ori, UTA Găgăuzia – de 1,7 ori, Sud – cu 9%, Centru – cu 4%. Totodată, volumul vânzărilor s-a micșorat în regiunea de dezvoltare Nord cu 4%.

În întreprinderile agricole în semestrul I 2014 față de semestrul I 2013 s-a ameliorat păstrarea efectivului de animale de toate speciile. Nivelul mortalității bovinelor a constituit 1,6% (în semestrul I al anului 2013 – 1,9%), porcinelor – 9,2% (9,3%), ovinelor și caprinelor – 2,3% (2,6%).

Volumul producției de lapte de vacă în întreprinderile agricole s-a majorat cu 40,1% în rezultatul creșterii efectivului mediu de vaci cu 16% și productivității lor cu 21%. Majorarea producției de lapte de vacă s-a înregistrat în întreprinderile agricole din toate regiunile de dezvoltare: UTA Găgăuzia – de 1,9 ori, Centru – cu 55%, Nord – cu 27%, Sud – cu 8% și municipiul Chișinău – cu 6%.

Volumul producției de ouă de găină în întreprinderile agricole s-a redus cu 5,7% din cauza micșorării șeptelului mediu de găini ouătoare cu 5% și productivității lor cu 1%.

3.3. Investiții în active materiale pe termen lung

În ianuarie-iunie 2014 investițiile realizate în economia națională au constituit 6126,4 mil. lei (în prețuri curente). Comparativ cu perioada respectivă a anului 2013, acest volum s-a majorat cu 4,5% (în prețuri comparabile).

Investițiile realizate în economia națională pe elemente de structură tehnologică se prezintă astfel:

	Ianuarie-iunie 2014			Informativ: ianuarie-iunie 2013 în % față de total
	Realizări, mil. lei	în % față de:		
		ianuarie-iunie 2013	total	
Investiții în active materiale pe termen lung – total	6126,4	104,5	100,0	100,0
din care:				
lucrări de construcții-montaj	2737,4	104,6	44,7	45,0
utilaje și mașini, mijloace de transport	2849,3	104,5	46,5	46,1
alte cheltuieli	539,7	103,0	8,8	8,9

În ianuarie-iunie 2014 investițiile concentrate în lucrările de construcții-montaj au însumat 2737,4 mil. lei, fiind în creștere cu 4,6% față de perioada respectivă a anului precedent. Investițiile în utilaje, mașini și mijloace de transport au însumat 2849,3 mil. lei (reprezentând 46,5% din total), fiind în creștere cu 4,5% față de ianuarie-iunie 2013.

În ianuarie-iunie 2014 se constată majorarea ponderii investițiilor în utilaje, mașini și mijloace de transport cu 0,4 puncte procentuale față de perioada respectivă a anului precedent. Cota-parte la lucrările de construcții-montaj și investițiilor în alte cheltuieli în total investiții s-a micșorat respectiv cu 0,3 și 0,1 puncte procentuale.

Analiza structurii investiționale pe forme de proprietate a arătat că intensificarea activității investiționale s-a produs, în fond, din contul sectorului privat al economiei naționale.

Agentii economici și persoanele fizice ai sectorului nominalizat au valorificat 3018,4 mil. lei investiții, ceea ce constituie 49,2% din volumul total al investițiilor realizate. Comparativ cu ianuarie-iunie 2013 acest volum s-a majorat cu 10,2% (în prețuri comparabile).

Întreprinderilor din sectorul public le-au revenit 31,9% din investițiile utilizate în total pe țară, sau 1952,1 mil. lei, fiind în creștere cu 4,1% față de realizările perioadei respective a anului precedent.

Întreprinderilor mixte și celor cu proprietate străină le-au revenit 17,4% din investițiile utilizate în total pe țară, sau cu 1,9 puncte procentuale mai puțin față de realizările pentru ianuarie-iunie 2013.

Structura investițiilor pe forme de proprietate se prezintă după cum urmează:

	Ianuarie-iunie 2014			Informativ: ianuarie-iunie 2013 în % față de total
	Realizări, mil. lei	în % față de:		
		ianuarie-iunie 2013	total	
Investiții în active materiale pe termen lung – total	6126,4	104,5	100,0	100,0
din care pe forme de proprietate:				
Publică	1952,1	104,1	31,9	32,0
Privată	3018,4	110,2	49,2	46,8
Mixtă (publică și privată), fără participare străină	91,7	81,1	1,5	1,9
Străină	524,4	121,4	8,6	7,4
A întreprinderilor mixte	539,8	77,2	8,8	11,9

Pentru realizarea procesului investițional în ianuarie-iunie 2014 au fost însușite preponderent mijloacele proprii ale agenților economici și populației, constituind 4003,1 mil. lei investiții, cota-parte a cărora a constituit 65,4% din volumul total al mijloacelor utilizate în total pe țară.

În ianuarie-iunie 2014, pentru asigurarea necesităților investiționale din contul surselor bugetare au fost utilizate 669,3 mil. lei, sau 10,9% din total investiții, fiind în creștere față de perioada similară a anului 2013 cu 52,4% (în prețuri comparabile).

Ponderea mijloacelor investitorilor străini s-a micșorat cu 5,3 puncte procentuale față de realizările din ianuarie-iunie 2013, constituind 4,1% în volumul total al investițiilor utilizate.

Structura investițiilor în active materiale pe surse de finanțare se caracterizează prin următoarele date:

	Ianuarie-iunie 2014			Informativ: ianuarie-iunie 2013 în % față de total
	Realizări, mil. lei	în % față de:		
		ianuarie-iunie 2013	total	
Investiții în active materiale pe termen lung – total	6126,4	104,5	100,0	100,0
din care, finanțate din contul:				
bugetului de stat	452,5	141,6	7,4	5,5
bugetelor unităților administrativ-teritoriale	216,8	181,2	3,5	2,0
mijloacelor proprii ale agenților economici și populației	4003,1	105,6	65,4	64,7
mijloacelor investitorilor străini	254,9	46,1	4,1	9,4
altor surse	1199,1	111,5	19,6	18,4

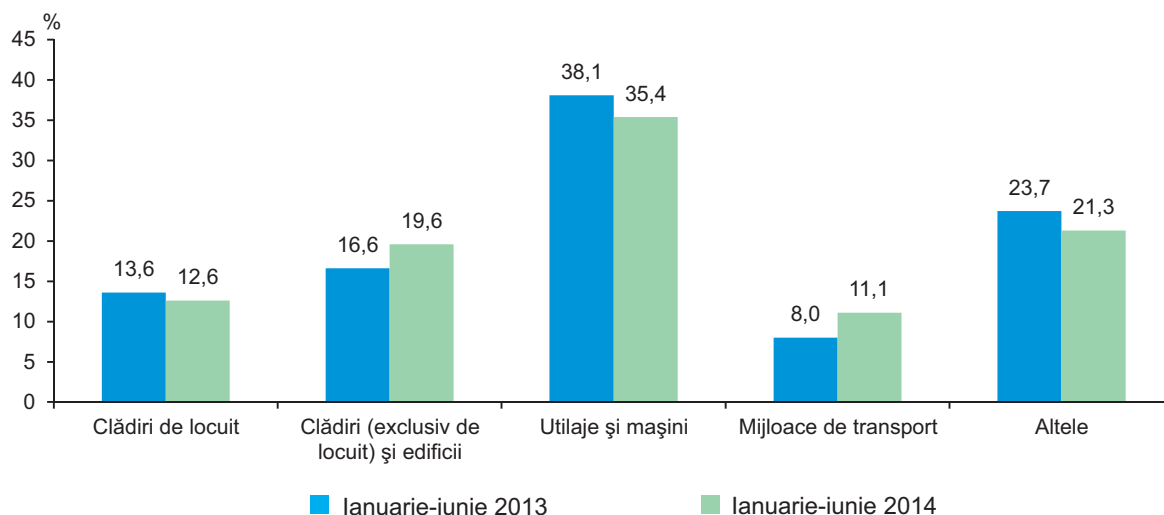
Analiza structurii investițiilor pe tipuri de mijloace fixe arată, că volumul considerabil al investițiilor a revenit valorii utilajelor, mașinilor și mijloacelor de transport, cota-parte a cărora în totalul investițiilor realizate a constituit 46,5% (comparativ cu 46,1% în ianuarie-iunie 2013).

Ponderea investițiilor utilizate la construcția clădirilor și edificiilor a constituit 32,2% din volumul total al investițiilor însușite (din care 12,6% – clădirilor de locuit și 19,6% – altor clădiri și edificii). Cota-parte a investițiilor la construcția clădirilor de locuit s-a micșorat cu 1,0 puncte procentuale față de ianuarie-iunie 2013, iar la construcția clădirilor (exclusiv de locuit) și edificiilor s-a mărit cu 3,0 puncte procentuale.

Structura investițiilor în active materiale pe tipuri de mijloace fixe se prezintă astfel:

	ianuarie-iunie 2014			Informativ: ianuarie-iunie 2013 în % față de total
	Realizări, mil. lei	în % față de:		
		ianuarie-iunie 2013	total	
Investiții în active materiale pe termen lung – total	6126,4	104,5	100,0	100,0
din care:				
clădiri de locuit	774,4	96,8	12,6	13,6
clădiri (exclusiv de locuit) și edificii	1200,0	123,5	19,6	16,6
utilaje, mașini și mijloace de transport	2849,3	104,5	46,5	46,1
altele	1302,7	94,0	21,3	23,7

Structura investițiilor în active materiale pe termen lung pe tipuri de mijloace fixe



În ianuarie-iunie 2014 din volumul total al investițiilor în construcția locativă au fost însușite 774,4 mil. lei sau 12,6 % din totalul investițiilor în active materiale și fiind în descreștere cu 3,2% față de perioada respectivă a anului precedent.

Construcția de locuințe. În ianuarie-iunie 2014 au fost date în folosință 1099 apartamente noi cu suprafața totală de 126,5 mii m², ceea ce a constituit 90,9% față de ianuarie-iunie 2013.

Darea în folosință a clădirilor de locuit se prezintă astfel:

	Ianuarie-iunie 2014				Informativ: ianuarie-iunie 2013 în % față de total
	Apartamente construite, unități	suprafața totală			
		mii m²	în % față de:		
			ianuarie-iunie 2013	total	
Total	1099	126,5	90,9	100,0	100,0
din care, pe forme de proprietate:					
privată	1049	121,7	93,5	96,2	93,5
din aceasta, de beneficiari individuali	704	95,5	78,3	75,5	87,7
a întreprinderilor mixte	50	4,8	126,6	3,8	2,7
din total în:					
mediul urban	785	88,8	92,2	70,2	69,2
mediul rural	314	37,7	88,1	29,8	30,8

Din contul mijloacelor proprii ale populației în ianuarie-iunie 2014 au fost date în folosință 704 case de locuit individuale cu suprafața totală de 95,5 mii m², constituind 75,5% din volumul total al locuințelor date în folosință în total pe țară, fiind în descreștere cu 21,7% față de perioada similară a anului 2013.

Distribuția după mediul de rezidență arată, că din volumul total al locuințelor în mediul urban au fost date în folosință 785 apartamente cu suprafața totală de 88,8 mii m² sau 70,2% din total și fiind în descreștere cu 7,8% față de nivelul înregistrat în ianuarie-iunie 2013. Comparativ cu ianuarie-iunie 2013 cota-parte a locuințelor date în folosință în mediul rural s-a micșorat cu 1,0 puncte procentuale.

Activitatea în antrepriză. În ianuarie-iunie 2014 volumul lucrărilor executate de organizațiile cu genul principal de activitate „Construcții” a constituit 2247,8 mil. lei și a constituit 99,7% (în prețuri comparabile) față de nivelul înregistrat în perioada respectivă a anului 2013.

Analiza volumului lucrărilor de construcții executate pe forme de proprietate a arătat că, volumul considerabil de lucrări a fost realizat de către agenții economici cu forma de proprietate privată, care au executat lucrări de construcții în sumă de 1620,3 mil. lei sau 72,1% din volumul total al lucrărilor executate, înregistrând o descreștere de 2,4% față de ianuarie-iunie 2013.

Evoluția și structura lucrărilor de construcții, realizate în antrepriză pe forme de proprietate ale organizațiilor-executante în ianuarie-iunie 2014 se prezintă astfel:

	Realizări, mil. lei	În % față de:		Informativ: ianuarie-iunie 2013 în % față de total
		ianuarie-iunie 2013	total	
Total	2247,8	99,7	100,0	100,0
din care pe forme de proprietate:				
Publică	52,5	164,6	2,3	1,4
Privată	1620,3	97,6	72,1	73,6
Mixtă (publică și privată), fără participare străină	196,9	79,3	8,8	11,0
Străină	313,1	117,2	13,9	11,8
A întreprinderilor mixte (cu participare străină)	65,0	136,0	2,9	2,1

Datele privind lucrările de construcții pe elemente de structură și obiecte de construcții în ianuarie-iunie 2014 se prezintă după cum urmează:

	Ianuarie-iunie 2014			Informativ: ianuarie-iunie 2013 în % față de total
	Realizări, mil. lei	În % față de:		
		ianuarie-iunie 2013	total	
Volumul lucrărilor de construcții executate – total	2247,8	99,7	100,0	100,0
din care:				
Pe elemente de structură				
construcții noi	1360,9	94,9	60,5	63,6
reparații capitale	354,8	123,3	15,8	12,8
lucrări de întreținere și reparații curente	419,2	91,2	18,7	20,4
alte lucrări	112,9	152,9	5,0	3,3
Pe obiecte de construcții				
clădiri rezidențiale	593,8	72,4	26,4	36,4
clădiri nerezidențiale	431,2	95,8	19,2	20,0
construcții ingineresti	1109,9	122,0	49,4	40,4

Pe elemente de structură a lucrărilor executate, predomină efectuarea lucrărilor de construcții noi, realizate în volum de 1360,9 mil. lei, ponderea cărora a constituit 60,5% din volumul total al lucrărilor de construcții executate, înregistrând o scădere cu 5,1% față de realizările perioadei respective a anului precedent. Lucrărilor de reparații capitale și curente le-au revenit 774,0 mil. lei, sau 34,5% din volumul total al lucrărilor de construcții executate.

Pe obiecte de construcții, volumul lucrărilor de construcții s-a majorat la construcții ingineresti cu 22,0%, față de realizările pentru ianuarie-iunie 2013. La clădirile rezidențiale și nerezidențiale volumul lucrărilor de construcții a scăzut cu 27,6%, respectiv 4,2% față de perioada similară a anului 2013.

3.4. Transporturi

În ianuarie-iunie 2014 **întreprinderile de transport feroviar, auto, fluvial și aerian au transportat mărfuri** în volum de 5586,1 mii tone, sau cu 11,5% mai mult față de perioada corespunzătoare din anul 2013. Majorarea volumelor de mărfuri transportate a fost înregistrată la întreprinderile de transport fluvial (+30,4%), auto (+14,1%) și feroviar (+7,4%), pe când la întreprinderile de transport aerian volumele de mărfuri transportate s-au redus cu 43,4%.

Parcursul mărfurilor realizat de întreprinderile de transport în ianuarie-iunie 2014 a totalizat 1846,7 mil. tone-km, cu 3,2% mai puțin comparativ cu cel înregistrat în aceeași perioadă din anul 2013. Micșorarea parcursului mărfurilor s-a marcat la întreprinderile de transport aerian (-19,1%) și auto (-6,3%), totodată la întreprinderile de transport fluvial și feroviar s-au înregistrat creșteri ale acestuia, respectiv cu 29,9% și 5,4%.

Volumul de mărfuri transportate și parcursul mărfurilor în ianuarie-iunie 2014, pe moduri de transport se prezintă astfel:

	Mărfuri transportate		Parcursul mărfurilor	
	mii tone	în % față de ianuarie-iunie 2013	mil. tone-km	în % față de ianuarie-iunie 2013
Întreprinderi de transport – total	5586,1	111,5	1846,7	96,8
din care:				
feroviar	2263,4	107,4	530,1	105,4
auto ¹	3246,0	114,1	1316,0	93,7
fluvial	76,4	130,4	0,2	129,9
aerian	0,3	56,6	0,4	80,9

În ianuarie-iunie 2014 întreprinderile de transport auto au transportat 3246,0 mii tone de mărfuri, cu 14,1% mai mult față de perioada similară din anul 2013.

Volumul de mărfuri transportate cu transportul auto și parcursul mărfurilor în ianuarie-iunie 2014, pe regiuni de dezvoltare se prezintă astfel:

	Mărfuri transportate		Parcursul mărfurilor	
	mii tone	în % față de ianuarie-iunie 2013	mil. tone-km	în % față de ianuarie-iunie 2013
Întreprinderi de transport auto¹ – total	3246,0	114,1	1316,0	93,7
din care:				
mun. Chișinău	1842,0	112,1	749,8	88,1
Nord	559,0	116,7	177,2	94,2
Centru	688,3	115,2	263,0	106,0
Sud	120,3	119,9	113,2	111,5
UTA Găgăuzia	36,4	156,2	12,8	80,1

Ponderi considerabile în volumul total de mărfuri transportate cu transportul auto revin întreprinderilor din municipiul Chișinău (56,7%), regiunile Centru (21,2%) și Nord (17,2%).

Cu mijloacele de transport feroviar în ianuarie-iunie 2014 au fost transportate 2263,4 mii tone de mărfuri, volum superior celui înregistrat în perioada corespunzătoare din anul 2013 cu 7,4%. În structura mărfurilor încărcate în vagoane la stațiile de cale ferată din țară ponderi mai mari s-au înregistrat la următoarele grupe de mărfuri: cereale și produse de panificație – 41,6% (în ianuarie-iunie 2013 – 23,2%), metale feroase și fier vechi – 16,9% (în ianuarie-iunie 2013 – 22,8%), materiale de construcție și ciment – 6,8% (în ianuarie-iunie 2013 – 13,8%).

În transportul feroviar s-a redus durata medie de staționare în stațiile tehnice a vagoanelor de marfă în tranzit, de la 49,89 ore în ianuarie-iunie 2013 la 44,30 ore în ianuarie-iunie 2014 și durata medie de rotație a vagoanelor de marfă de la 9,33 zile la 9,08 zile, pe când durata medie de staționare a vagoanelor de marfă la operațiile de încărcare-descărcare a crescut de la 44,39 ore în ianuarie-iunie 2013 la 46,54 ore în ianuarie-iunie 2014.

În ianuarie-iunie 2014, comparativ cu perioada similară din anul 2013 s-a micșorat numărul de **pasageri transportați** cu transportul public (-3,7%), pe când **parcursul pasagerilor** a fost în creștere cu 0,6%.

¹ Inclusiv întreprinderile cu alte genuri de activitate, care efectuează transportări auto de mărfuri contra plată și dispun de 10 și mai multe autovehicule de marfă proprii sau închiriate

Numărul de pasageri transportați și parcursul pasagerilor în ianuarie-iunie 2014, pe moduri de transport public se prezintă astfel:

	Pasageri transportați		Parcursul pasagerilor	
	mii pasageri	în % față de ianuarie-iunie 2013	mil. pasageri-km	în % față de ianuarie-iunie 2013
Total	113866,1	96,3	2051,8	100,6
din care :				
transportul feroviar	1875,2	92,9	130,5	81,5
autobuze și microbuze	55717,0	97,3	1270,4	92,1
transportul fluvial	57,8	114,9	0,1	114,9
transportul aerian	338,3	151,0	456,2	156,7
taximetre	1397,6	73,5	28,8	75,0
troleibuze	54480,2	96,0	165,8	97,3

Cu autobuze și microbuze în ianuarie-iunie 2014 au fost transportați 55,7 mil. pasageri, cu 2,7% mai puțin decât în aceeași perioadă din anul 2013.

Numărul de pasageri transportați cu autobuze și microbuze și parcursul pasagerilor în ianuarie-iunie 2014, pe regiuni de dezvoltare se prezintă astfel:

	Pasageri transportați		Parcursul pasagerilor	
	mii pasageri	în % față de ianuarie-iunie 2013	mil. pasageri-km	în % față de ianuarie-iunie 2013
Total	55717,0	97,3	1270,4	92,1
din care:				
Mun. Chișinău	34961,6	93,0	761,8	88,3
Nord	6503,8	111,5	155,4	104,2
Centru	8966,6	105,0	248,1	96,3
Sud	4326,2	100,2	84,0	95,4
UTA Găgăuzia	958,8	100,9	21,0	98,0

Ponderi semnificative în numărul total de pasageri transportați cu autobuze și microbuze dețin agenții transportatori din municipiul Chișinău (62,7%), regiunile Centru (16,1%) și Nord (11,7%).

3.5. Comunicații

Servicii de comunicații. În ianuarie-iunie 2014, comparativ cu aceeași perioadă din anul 2013, a sporit numărul de expedieri poștale a coletelor (+11,7%). Totodată, s-a diminuat numărul de pensii, subvenții și indemnizații plătite (-6,4%), de expedieri poștale a telegramelor (-4,1%), mandatelor bănești poștale și telegrafice (-2,8%), ziarelor și revistelor (-1,6%), corespondenței poștale (-1,4%).

Evoluția volumului de servicii pe tipuri de comunicații se prezintă astfel:

	Ianuarie-iunie 2014		Informativ: Ianuarie-iunie 2013 în % față de ianuarie-iunie 2012
	mii unități	în % față de ianuarie-iunie 2013	
Expedieri poștale (trafic de ieșire):			
ziare și reviste (abonamente și vânzare cu bucată)	9836,5	98,4	95,0
corespondență	24738,9	98,6	105,4
colete	107,0	111,7	119,6
mandate bănești poștale și telegrafice	47,9	97,2	90,5
telegrame	12,8	95,9	91,9
Pensii, subvenții și indemnizații plătite	4484,3	93,6	106,6
Convorbiri telefonice prin rețeaua telefonică fixă:	113887	104,4	98,7
interurbane (naționale)	107454	91,5	99,5
internaționale	6433	76,9	89,7
Conectări telefonice prin rețeaua telefonică fixă, mii ore:	3625,2	94,5	92,8
interurbane (naționale)	3274,7	96,7	93,5
internaționale	350,5	78,4	87,8

Mijloace de telefonie fixă. La 30 iunie 2014 în rețeaua publică au fost în funcțiune 1107,6 mii posturi telefonice principale, din care 1007,8 mii – la domiciliu.

Numărul posturilor telefonice principale în rețeaua publică se prezintă după cum urmează:

	Existent la 30.06.2014	În % față de 30.06.2013	Informativ: 30.06.2013 în % față de 30.06.2012
Posturi telefonice principale în rețeaua publică – total, mii unități	1107591	98,6	99,8
din care în:			
rețeaua urbană	588929	97,8	99,7
inclusiv la domiciliu	506095	98,0	100,0
rețeaua rurală	518662	99,6	100,0
inclusiv la domiciliu	501717	99,5	100,1

3.6. Turism

3.6.1. FRECVENTAREA STRUCTURILOR DE PRIMIRE TURISTICĂ COLECTIVĂ CU FUNCȚIUNI DE CAZARE

În ianuarie-iunie 2014 structurile de cazare turistică colective au fost frecventate de 110,8 mii de turiști, din care 69,3 mii de turiști moldoveni (62,6% din total) și 41,5 mii de turiști străini (37,4%). Comparativ cu ianuarie-iunie 2013 s-a diminuat numărul de turiști cazați la structurile de primire turistică colective (-1,3%), pe seama micșorării acestuia la cămine pentru vizitatori (-38,8%), pensiuni turistice și agroturistice (-37,7%), tabere de vacanță pentru elevi (-13,1%).

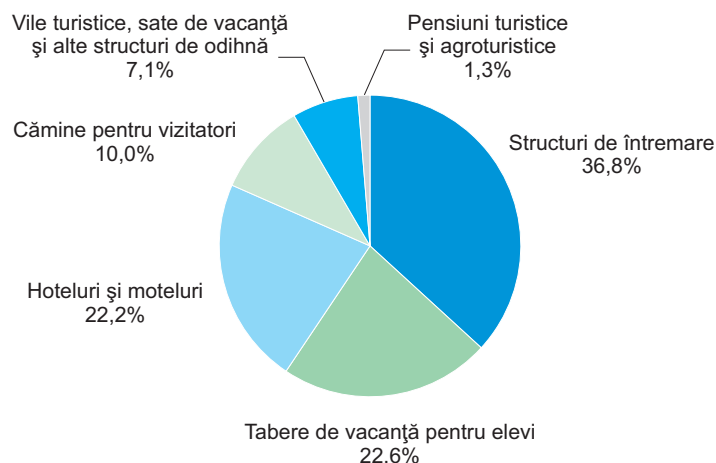
Numărul de turiști cazați în structurile de primire turistică colective, se prezintă astfel:

	Ianuarie-iunie 2014		Ianuarie-iunie 2014 în % față de ianuarie-iunie 2013	
	turiști	din care, nerezidenți	turiști	din care, nerezidenți
Total	110807	41494	98,7	93,7
din care:				
Hoteluri și moteluri	61307	38474	104,1	98,0
Pensiuni turistice și agroturistice	3085	521	62,3	25,8
Cămine pentru vizitatori	4491	576	61,2	78,5
Structuri de întremare	14459	305	105,9	118,7
Tabere de vacanță pentru elevi	14180	–	86,9	–
Vile turistice, sate de vacanță și alte structuri de odihnă	13285	1618	119,4	81,3

Ponderi mai însemnate în numărul total de turiști străini cazați la structurile de primire turistică colective le-au revenit turiștilor din România (25,1%), Ucraina (10,5%), Federația Rusă (9,0%), Statele Unite ale Americii (7,3%), Italia (5,5%), Germania (4,8%), Turcia (3,6%), Regatul Unit al Marii Britanii și Irlandei de Nord (3,0%), Franța (2,5%), Polonia (2,4%), Bulgaria (1,7%), Israel (1,5%), Austria și Olanda (cîte 1,4%), Suedia (1,3%), Georgia (1,2%), Spania și Republica Cehă (cîte 1,0%).

La structurile de primire turistică colective cu funcțiuni de cazare în ianuarie-iunie 2014 au fost înregistrate 546,8 mii de înnoptări ale turiștilor, cu 6,2% mai puțin față de perioada corespunzătoare din anul 2013. În numărul total de înnoptări înregistrate la structurile de primire turistică colective ponderea cea mai mare o dețin înnoptările cetățenilor moldoveni (83,1%).

Numărul de înnoptări înregistrate la structurile de primire turistică colective cu funcțiuni de cazare, pe tipuri de structuri, în ianuarie-iunie 2014 (în % față de total înnoptări)



În ianuarie-iunie 2014 indicele de utilizare netă al capacității de cazare turistică în funcțiune pe total structuri de primire turistică colective a constituit 28,9%, inclusiv la structuri de îngrijire – 60,0%, cămine pentru vizitatori – 48,8%, tabere de vacanță pentru elevi – 41,2%, hoteluri și moteluri – 16,5%, vile turistice, sate de vacanță și alte structuri de odihnă – 11,8%, pensiuni turistice și agroturistice – 8,6%.

3.6.2. TURISMUL ORGANIZAT DE AGENȚIILE DE TURISM ȘI TUROPERATORI

Agențiile de turism și turoperatorii au acordat în ianuarie-iunie 2014 servicii turistice la 94,2 mii de turiști și excursioniști, cu 16,5% mai mult decât în perioada corespunzătoare din anul 2013.

Numărul de turiști și excursioniști după scopul vizitelor se prezintă după cum urmează:

	Ianuarie-iunie 2014		Ianuarie-iunie 2014 în % față de ianuarie-iunie 2013	
	turiști și excursioniști	turiști-zile	turiști și excursioniști	turiști-zile
Total	94215	634033	116,5	112,0
Turism receptor				
<i>(primirea cetățenilor străini în țară) – total</i>	5273	14871	98,0	88,3
din care, în scopuri de:				
odihnă, recreare și agrement	2869	4473	120,2	75,4
afaceri și profesionale	1674	5309	65,4	75,3
tratament	318	4213	167,4	181,0
alte scopuri	412	876	167,5	56,8
Turism emițător (deplasarea rezidenților Republicii Moldova în străinătate) – total	68658	492902	111,7	114,8
din care, în scopuri de:				
odihnă, recreare și agrement	67550	485278	112,8	116,4
afaceri și profesionale	476	2340	61,3	68,5
tratament	554	5055	100,0	78,1
alte scopuri	78	229	28,0	9,1
Turism intern (deplasarea rezidenților Republicii Moldova în interiorul țării, în scop turistic)	20284	126260	144,5	105,4

În ianuarie-iunie 2014, comparativ cu perioada corespunzătoare din anul 2013 s-a majorat numărul de turiști și excursioniști participanți la turismul intern și emițător, respectiv cu 44,5% și 11,7%, pe când la turismul receptor numărul acestora s-a diminuat cu 2,0%.

Din cei 5,3 mii de turiști și excursioniști străini, care au vizitat Republica Moldova în ianuarie-iunie 2014 și au beneficiat de serviciile agențiilor de turism și turoperatorilor 54,4% au sosit în scopuri de odihnă, recreare și agrement, 31,7% – de afaceri și profesionale și 6,0% – de tratament.

Prin intermediul agențiilor de turism și turoperatorilor în ianuarie-iunie 2014 au plecat în străinătate 68,7 mii de turiști și excursioniști, cu 11,7% mai mult comparativ cu aceeași perioadă din anul 2013. Majoritatea cetățenilor moldoveni au plecat în străinătate în scopuri de odihnă, recreare și agrement (98,4%).

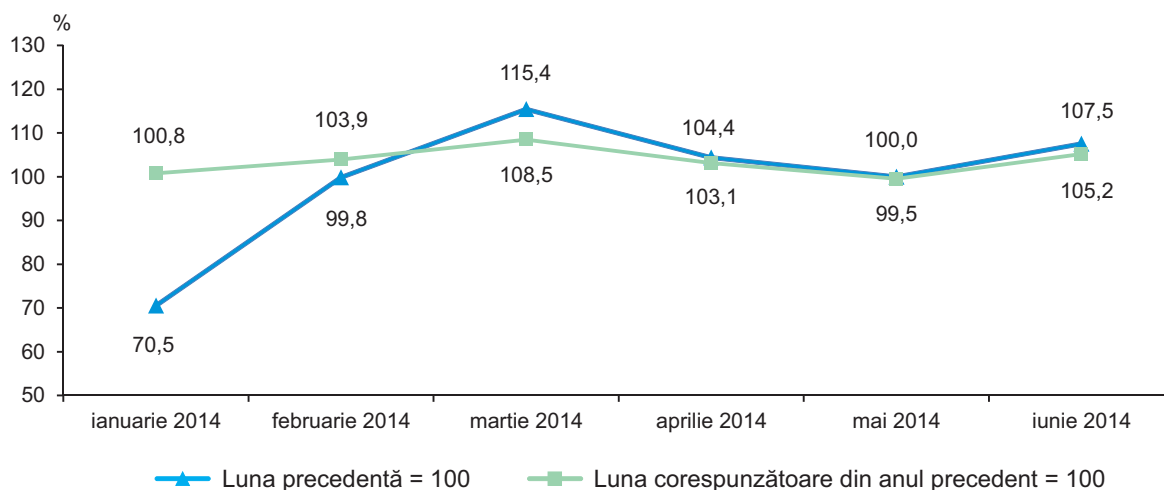
Numărul de turiști și excursionsiști străini, care au vizitat Republica Moldova și turiști și excursionsiști moldoveni, care au plecat în străinătate prin intermediul agențiilor de turism și turoperatorilor în ianuarie-iunie 2014 se prezintă astfel:

	Turiști și excursionsiști străini sosiți în țară		Turiști și excursionsiști moldoveni plecați în străinătate	
	total	în % față de total	total	în % față de total
TOTAL	5273	100,0	68658	100,0
din care:				
România	1064	20,2	8607	12,5
Federația Rusă	708	13,4	265	0,4
Ucraina	547	10,4	1577	2,3
Germania	293	5,6	246	0,4
Turcia	227	4,3	22776	33,2
Italia	226	4,3	946	1,4
Statele Unite ale Americii	206	3,9	88	0,1
Israel	190	3,6	212	0,3
Olanda	174	3,3	25	0,0
Regatul Unit al Marii Britanii și Irlandei de Nord	154	2,9	54	0,1
Belarus	120	2,3	1	0,0
Lituania	120	2,3	5	0,0
Suedia	113	2,1	4	0,0
Bulgaria	88	1,7	20573	30,0
Polonia	82	1,6	122	0,2
Armenia	69	1,3	–	–
Franța	66	1,3	269	0,4
Austria	66	1,3	519	0,8
Spania	64	1,2	506	0,7
Azerbaidjan	57	1,1	4	0,0
Grecia	54	1,0	5282	7,7
Emiratele Arabe Unite	1	0,0	1810	2,6
Egipt	–	–	1644	2,4
Alte țări	584	10,9	3123	4,5

3.7. Cifra de afaceri în comerț și servicii

În luna iunie 2014 **volumul cifrei de afaceri la întreprinderile cu activitate principală de comerț cu amănuntul** (cu excepția comerțului cu autovehicule și motociclete) a înregistrat o creștere de 7,5% (în prețuri comparabile) față de luna precedentă și de 5,2 %, comparativ cu luna iunie 2013.

Evoluția lunară a indicilor de volum ai cifrei de afaceri pentru comerțul cu amănuntul



În semestrul I 2014 **volumul cifrei de afaceri la întreprinderile cu activitate principală de comerț cu amănuntul** (cu excepția comerțului cu autovehicule și motociclete) s-a majorat cu 3,5% (în prețuri comparabile) față de perioada corespunzătoare din anul precedent.

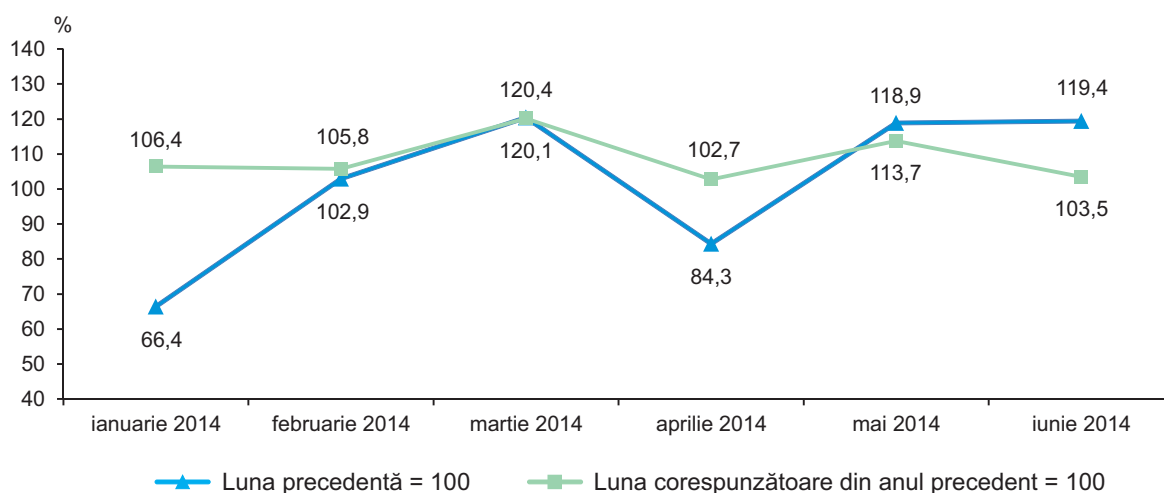
Indicii de volum ai cifrei de afaceri pentru comerțul cu amănuntul (cu excepția comerțului cu autovehicule și motociclete) și serviciile de piață prestate populației, conform CAEM Rev.2

Activitate economică	Iunie 2014 în % față de:		Semestrul I 2014 în % față de semestrul I 2013 ¹
	mai 2014 ¹	iunie 2013 ¹	
Comerț cu amănuntul (cu excepția comerțului cu autovehicule și motociclete)	107,5	105,2	103,5
Servicii de piață prestate populației	119,4	103,5	108,5

¹ În prețuri comparabile

În luna iunie 2014 **volumul cifrei de afaceri la întreprinderile cu activitate principală de servicii de piață prestate populației** a fost în creștere cu 19,4% (în prețuri comparabile) față de luna precedentă și cu 3,5% - comparativ cu luna iunie 2013.

Evoluția lunară a indicilor de volum ai cifrei de afaceri pentru serviciile de piață prestate populației



În semestrul I 2014 **volumul cifrei de afaceri la întreprinderile cu activitate principală de servicii de piață prestate populației** s-a majorat cu 8,5% (în prețuri comparabile), comparativ cu perioada similară din anul 2013.

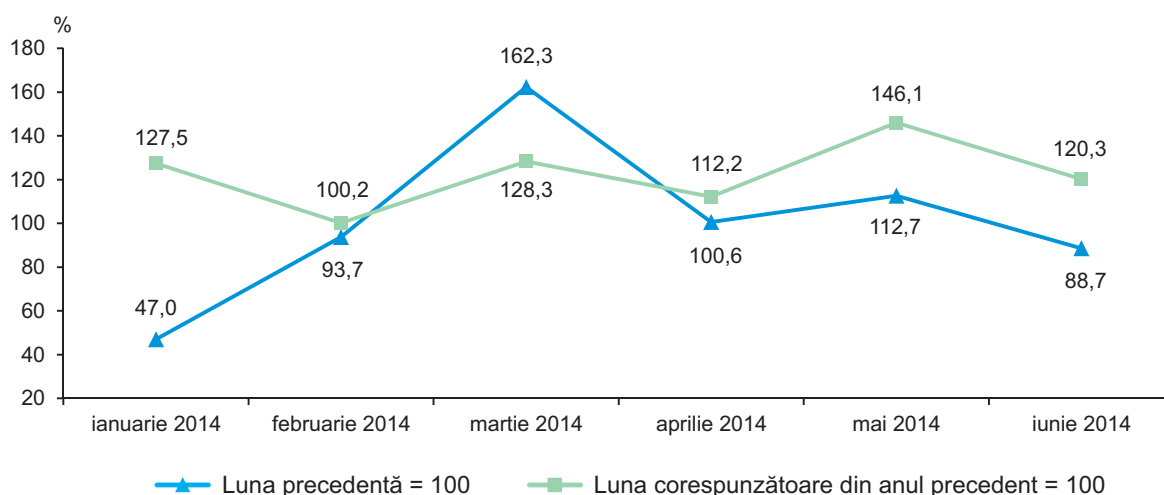
Indicii valorici ai cifrei de afaceri pentru comerțul cu ridicata și cu amănuntul, întreținerea și repararea autovehiculelor și a motocicletelor, comerțul cu ridicata (cu excepția comerțului cu autovehicule și motociclete) și serviciile de piață prestate întreprinderilor, conform CAEM Rev.2

Activitate economică	Iunie 2014 în % față de:		Semestrul I 2014 în % față de semestrul I 2013 ²
	mai 2014 ²	iunie 2013 ²	
Comerț cu ridicata și cu amănuntul, întreținerea și repararea autovehiculelor și a motocicletelor	88,7	120,3	122,6
Comerț cu ridicata (cu excepția comerțului cu autovehicule și motociclete)	94,9	116,1	119,4
Servicii de piață prestate întreprinderilor	102,1	115,6	112,6

² În prețuri curente

În luna iunie 2014 **valoarea cifrei de afaceri la întreprinderile cu activitate principală de comerț cu ridicata și cu amănuntul, întreținerea și repararea autovehiculelor și a motocicletelor** s-a redus cu 11,3% (în prețuri curente) față de luna precedentă și a crescut cu 20,3% comparativ cu luna iunie 2013.

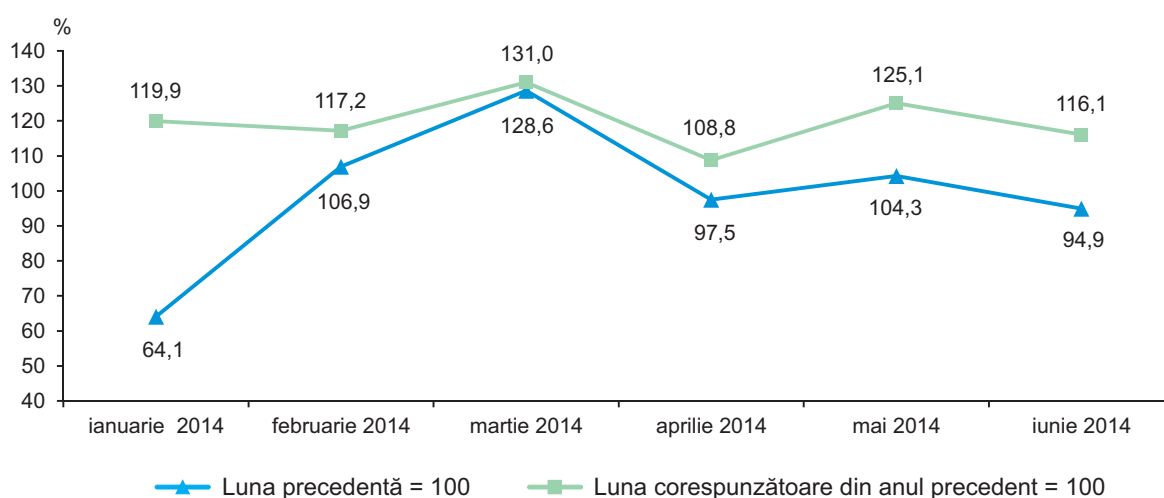
Evoluția lunară a indicilor valorici ai cifrei de afaceri pentru comerțul cu ridicata și cu amănuntul, întreținerea și repararea autovehiculelor și a motocicletelor



În semestrul I 2014 **valoarea cifrei de afaceri la întreprinderile cu activitate principală de comerț cu ridicata și cu amănuntul, întreținerea și repararea autovehiculelor și a motocicletelor** s-a majorat cu 22,6% (în prețuri curente), comparativ cu aceeași perioadă din anul 2013.

În luna iunie 2014 **valoarea cifrei de afaceri la întreprinderile cu activitate principală de comerț cu ridicata** (cu excepția comerțului cu autovehicule și motociclete) a înregistrat o scădere de 5,1% (în prețuri curente) față de luna precedentă și o creștere de 16,1% comparativ cu luna iunie 2013.

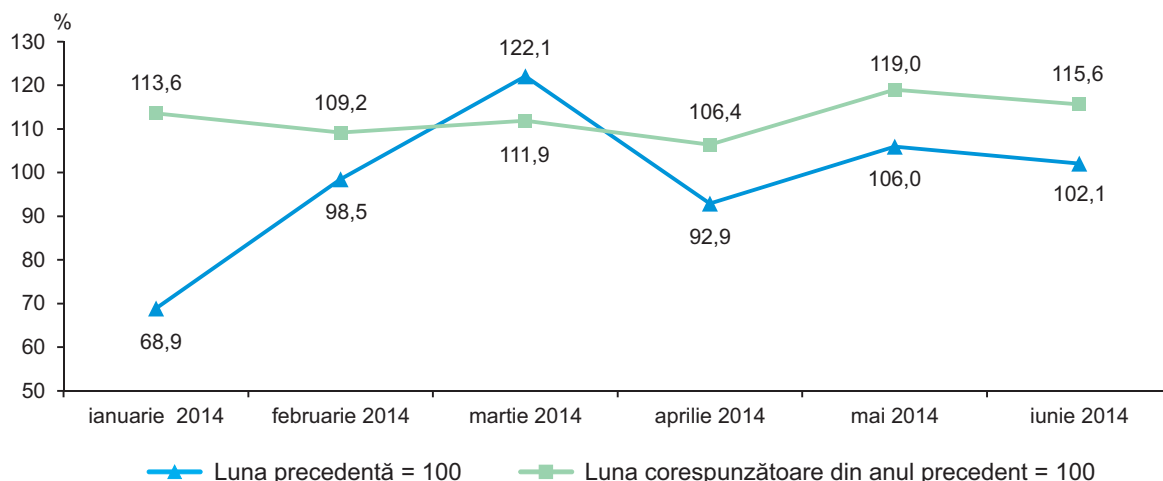
Evoluția lunară a indicilor valorici ai cifrei de afaceri pentru comerțul cu ridicata



În semestrul I 2014 **valoarea cifrei de afaceri la întreprinderile cu activitate principală de comerț cu ridicata** (cu excepția comerțului cu autovehicule și motociclete) s-a majorat cu 19,4% (în prețuri curente), comparativ cu perioadă corespunzătoare din anul 2013.

În luna iunie 2014 **valoarea cifrei de afaceri la întreprinderile cu activitate principală de servicii de piață prestate întreprinderilor** a înregistrat o creștere de 2,1% (în prețuri curente) față de luna precedentă și de 15,6% – comparativ cu luna iunie 2013.

Evoluția lunară a indicilor valorici ai cifrei de afaceri pentru serviciile de piață prestate întreprinderilor

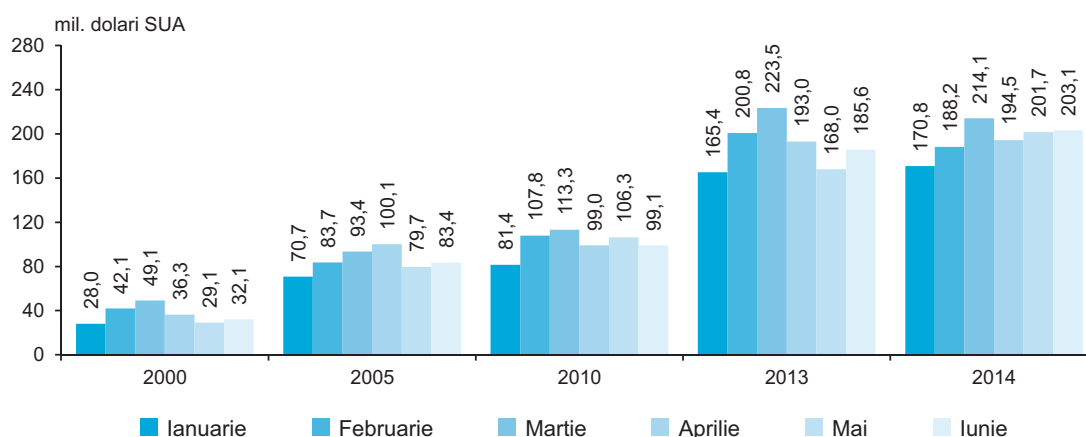


În semestrul I 2014 **valoarea cifrei de afaceri la întreprinderile cu activitate principală de servicii de piață prestate întreprinderilor** s-a majorat cu 12,6% (în prețuri curente), față de perioada similară din anul precedent.

3.8. Comerț exterior

Exporturile de mărfuri realizate în luna iunie 2014 s-au cifrat la 203,1 mil. dolari SUA, cu 0,7% mai mult față de luna precedentă și cu 9,5% - comparativ cu luna iunie 2013.

Evoluția lunară a exporturilor



În ianuarie-iunie 2014 **exporturile de mărfuri** au totalizat 1172,3 mil. dolari SUA, volum superior celui realizat în perioada similară din anul 2013 cu 3,2%.

Exporturile de mărfuri autohtone au constituit 727,7 mil. dolari SUA (62,1% din total exporturi), înregistrând o diminuare de 5,4% față de ianuarie-iunie 2013, care a atenuat sporirea exporturilor cu 3,6%.

Reexporturile de mărfuri au avut o valoare de 444,6 mil. dolari SUA, care echivalează cu o cotă de 37,9% în total exporturi. Comparativ cu ianuarie-iunie 2013 reexporturile de mărfuri s-au majorat cu 21,1%

	Ianuarie-iunie 2014		Structura, %		Gradul de influență a grupelor de țări la creșterea (+), scăderea (-) exporturilor și importurilor, %	
	mil. dolari SUA	în % față de ianuarie-iunie 2013	ianuarie-iunie		ianuarie-iunie	
			2013	2014	2013	2014
EXPORT – total	1172,3	103,2	100,0	100,0	9,1	3,2
din care:						
țările Uniunii Europene (UE-28)	620,8	121,4	45,0	53,0	0,3	9,7
țările CSI	385,4	84,8	40,0	32,9	2,5	-6,1
alte țări	166,1	97,5	15,0	14,1	6,3	-0,4

	Ianuarie-iunie 2014		Structura, %		Gradul de influență a grupelor de țări la creșterea (+), scăderea (-) exporturilor și importurilor, %	
	mil. dolari SUA	în % față de ianuarie-iunie 2013	ianuarie-iunie		ianuarie-iunie	
			2013	2014	2013	2014
IMPORT – total	2547,3	98,2	100,0	100,0	5,4	-1,8
din care:						
țările Uniunii Europene (UE-28)	1242,9	108,6	44,1	48,8	3,1	3,8
țările CSI	703,2	86,7	31,3	27,6	0,5	-4,1
alte țări	601,2	94,1	24,6	23,6	1,8	-1,5
BALANȚA COMERCIALĂ – total	-1375,0	94,3	100,0	100,0	x	x
din care:						
țările Uniunii Europene (UE-28)	-622,1	98,3	43,4	45,3	x	x
țările CSI	-317,8	89,2	24,4	23,1	x	x
alte țări	-435,1	92,8	32,2	31,6	x	x

Exporturile de mărfuri destinate **țărilor Uniunii Europene (UE-28)** au însumat 620,8 mil. dolari SUA (cu 21,4% mai mult față de ianuarie-iunie 2013), deținând o cotă de 53,0% în total exporturi (45,0% în ianuarie-iunie 2013).

Țările CSI au fost prezente în **exporturile** Moldovei cu o pondere de 32,9% (în ianuarie-iunie 2013–40,0%), ce corespunde unei valori de 385,4 mil. dolari SUA. Exporturile de mărfuri către aceste țări s-au micșorat cu 15,2%, comparativ cu ianuarie-iunie 2013.

Exporturile divizate pe țări de destinație a mărfurilor se prezintă astfel:

	Ianuarie-iunie 2014		Ponderea, %		Gradul de influență a țărilor la creșterea (+), scăderea (-) exporturilor, %	
	mil. dolari SUA	în % față de ianuarie-iunie 2013	ianuarie-iunie		ianuarie-iunie	
			2013	2014	2013	2014
EXPORT – total	1172,3	103,2	100,0	100,0	9,1	3,2
din care:						
Federația Rusă	246,1	76,4	28,3	21,0	2,0	-6,7
România	201,1	106,9	16,6	17,2	1,8	1,1
Italia	140,4	182,4	6,8	12,0	-4,1	5,6
Germania	66,7	137,3	4,3	5,7	1,5	1,6
Turcia	63,4	73,1	7,6	5,4	5,8	-2,1
Belarus	57,2	134,9	3,7	4,9	0,5	1,3
Ucraina	54,5	82,2	5,8	4,6	0,6	-1,0
Regatul Unit al Marii Britanii și Irlandei de Nord	49,8	107,3	4,1	4,2	0,6	0,3
Polonia	31,0	76,3	3,6	2,6	0,2	-0,8
Bulgaria	21,2	136,1	1,4	1,8	-0,1	0,5
Franța	19,2	118,0	1,4	1,6	0,0	0,3
Grecia	16,3	104,8	1,4	1,4	0,8	0,1
Kazahstan	16,1	112,6	1,3	1,4	-0,7	0,2
Elveția	16,0	de 3,5 ori	0,4	1,4	0,1	1,0
Noua Zeelandă	13,8	95,8	1,3	1,2	0,5	-0,1
Republica Cehă	12,7	87,9	1,3	1,1	0,8	-0,2
Statele Unite ale Americii	12,1	84,7	1,3	1,0	0,1	-0,2
Austria	10,6	173,3	0,5	0,9	0,1	0,4
Georgia	10,5	96,9	1,0	0,9	0,3	0,0

	Ianuarie-iunie 2014		Ponderea, %		Gradul de influență a țărilor la creșterea (+), scăderea (-) exporturilor, %	
	mil. dolari SUA	în % față de ianuarie-iunie 2013	ianuarie-iunie		ianuarie-iunie	
			2013	2014	2013	2014
Olanda	10,2	134,9	0,7	0,9	-0,3	0,2
Lituania	8,8	121,2	0,6	0,8	0,2	0,1
Spania	8,0	de 2,6 ori	0,3	0,7	0,0	0,4
Belgia	6,4	de 2,2 ori	0,3	0,5	-0,2	0,3
Irak	5,3	83,0	0,6	0,5	-0,9	-0,1
Uzbekistan	4,6	134,5	0,3	0,4	0,0	0,1
Slovacia	4,0	104,9	0,3	0,3	0,1	0,0
Ungaria	3,9	38,4	0,9	0,3	-0,3	-0,5
Letonia	3,5	143,3	0,2	0,3	0,0	0,1
Hong Kong, RAS a Chinei	3,5	de 24,6 ori	0,0	0,3	0,0	0,3
Liban	3,3	de 5,2 ori	0,1	0,3	0,0	0,2
China	3,2	146,3	0,2	0,3	-0,1	0,1
Azerbaidjan	3,0	102,0	0,3	0,3	0,1	0,0

Analiza evoluției exporturilor pe țări în ianuarie-iunie 2014, comparativ cu perioada similară din anul 2013 relevă, că majorarea livrărilor către Italia (+82,4%), Germania (+37,3%), Belarus (+34,9%), România (+6,9%), Elveția (de 3,5 ori), Bulgaria (+36,1%), Austria (+73,3%), Spania (de 2,6 ori), Regatul Unit al Marii Britanii și Irlandei de Nord (+7,3%), Franța (+18,0%), Belgia (de 2,2 ori), Hong Kong, RAS a Chinei (de 24,6 ori), Kazahstan (+12,6%), Olanda (+34,9%), Liban (de 5,2 ori), Grecia (+4,8%), Lituania (+21,2%), Uzbekistan (+34,5%), Letonia (+43,3%) și China (+46,3%) a contribuit la creșterea pe total exporturi cu 14,2%.

Totodată, s-au diminuat exporturile către Federația Rusă (-23,6%), Turcia (-26,9%), Ucraina (-17,8%), Polonia (-23,7%), Ungaria (-61,6%), Republica Cehă (-12,1%), Statele Unite ale Americii (-15,3%), Noua Zeelandă (-4,2%) și Irak (-17,0%), atenuînd astfel creșterea pe total exporturi cu 11,7%.

Exporturile de mărfuri structurate conform Clasificării Standard de Comerț Internațional se prezintă astfel:

	Ianuarie-iunie 2014		Structura, %		Gradul de influență a grupelor de mărfuri la creșterea (+), scăderea (-) exporturilor, %	
	mil. dolari SUA	în % față de ianuarie-iunie 2013	ianuarie-iunie		ianuarie-iunie	
			2013	2014	2013	2014
EXPORT – total	1172,3	103,2	100,0	100,0	9,1	3,2
din care:						
Produse alimentare și animale vii	280,8	149,9	16,5	23,9	-0,1	8,2
Animale vii	3,7	98,0	0,3	0,3	0,0	0,0
Carne și preparate din carne	11,1	158,2	0,6	0,9	-0,1	0,3
Produse lactate și ouă de păsări	8,2	132,7	0,5	0,7	0,2	0,2
Cereale și preparate pe bază de cereale	84,8	de 3,3 ori	2,3	7,2	0,5	5,2
Legume și fructe	124,2	101,9	10,7	10,6	0,2	0,2
Zahăr, preparate pe bază de zahăr; miere	30,5	184,8	1,5	2,6	-0,1	1,2
Cafea, ceai, cacao, condimente și înlocuitori ai acestora	3,2	116,1	0,2	0,3	0,1	0,0
Hrană destinată animalelor (exclusiv cereale nemăcinate)	14,0	de 7,1 ori	0,2	1,2	-0,9	1,1
Produse și preparate alimentare diverse	1,0	72,0	0,2	0,1	0,0	0,0
Băuturi și tutun	95,5	64,4	13,0	8,1	3,3	-4,6
Băuturi (alcoolice și nealcoolice)	87,8	66,6	11,6	7,5	3,5	-3,8
Tutun brut și prelucrat	7,7	46,9	1,4	0,6	-0,2	-0,8

	Ianuarie-iunie 2014		Structura, %		Gradul de influență a grupelor de mărfuri la creșterea (+), scăderea (-) exporturilor, %	
	mil. dolari SUA	în % față de ianuarie-iunie 2013	ianuarie-iunie		ianuarie-iunie	
			2013	2014	2013	2014
Materiale brute necomestibile, exclusiv combustibili	113,5	81,9	12,2	9,7	5,0	-2,2
Piei crude, piei tăbăcite și blănuri brute	3,0	100,3	0,3	0,3	0,1	0,0
Semințe și fructe oleaginoase	84,1	104,9	7,1	7,2	2,8	0,3
Cauciuc brut (inclusiv cauciuc sintetic și regenerat)	2,7	85,1	0,3	0,2	0,0	0,0
Lemn și plută	0,8	191,9	0,0	0,1	0,0	0,0
Pastă de hîrtie și deșeuri de hîrtie	0,8	89,6	0,1	0,1	0,0	0,0
Fibre textile (cu excepția lînii în fuior și a lînii pieptănate) și deșeurile lor (neprelucrate în fire sau țesături)	0,6	94,2	0,0	0,0	0,0	0,0
Îngrășăminte naturale și minerale naturale (exclusiv cărbune, petrol și pietre prețioase)	5,9	93,2	0,6	0,5	-0,1	0,0
Minereuri metalifere și deșeuri de metale	14,5	34,3	3,7	1,2	2,3	-2,4
Alte materii brute de origine animală sau vegetală	1,1	69,2	0,1	0,1	-0,1	-0,1
Combustibili minerali, lubrifianți și materiale derivate	9,0	83,0	1,0	0,8	0,6	-0,2
Petrol, produse petroliere și produse înrudite	8,4	130,4	0,6	0,7	0,4	0,2
Gaz și produse industriale obținute din gaz	0,6	14,4	0,4	0,1	0,2	-0,4
Uleiuri, grăsimi și ceruri de origine animală sau vegetală	54,7	de 3,5 ori	1,4	4,7	-4,1	3,4
Grăsimi și uleiuri vegetale fixate, brute, rafinate sau fracționate	54,1	de 3,5 ori	1,4	4,6	-4,1	3,4
Produse chimice și produse derivate nespecificate în altă parte	96,3	116,2	7,3	8,2	1,8	1,2
Produse chimice organice	1,4	de 2,7 ori	0,0	0,1	0,0	0,1
Produse tanante și colorante	0,7	54,7	0,1	0,1	0,0	-0,1
Produse medicinale și farmaceutice	70,9	146,3	4,3	6,0	1,0	2,0
Uleiuri esențiale, rezinoide și substanțe parfumate, preparate pentru toaletă, produse pentru înfrumusețare	18,4	73,5	2,2	1,6	0,7	-0,6
Materiale plastice sub forme primare	1,2	47,4	0,2	0,1	0,0	-0,1
Materiale plastice prelucrate	3,1	69,7	0,4	0,3	0,1	-0,1
Alte materiale și produse chimice	0,5	99,8	0,1	0,0	0,0	0,0
Mărfuri manufacturate, clasificate iunie ales după materia primă	91,1	71,3	11,2	7,8	2,2	-3,2
Piele, altă piele și blană prelucrate	1,2	135,8	0,1	0,1	0,0	0,0
Cauciuc prelucrat	5,8	85,0	0,6	0,5	-0,4	-0,1
Articole din lemn (exclusiv mobilă)	3,4	78,8	0,4	0,3	-0,1	-0,1
Hîrtie, carton și articole din pastă de celuloză, din hîrtie sau din carton	7,6	68,3	0,9	0,7	0,4	-0,3
Fire, țesături, articole textile necuprinse în altă parte și produse conexe	32,0	85,0	3,3	2,7	-0,9	-0,5
Articole din minerale nemetalice	26,7	117,9	2,0	2,3	0,5	0,4
Fier și oțel	2,5	58,2	0,4	0,2	0,0	-0,2
Metale neferoase	1,0	76,4	0,1	0,1	0,1	0,0
Articole prelucrate din metal	10,9	28,2	3,4	0,9	2,6	-2,4

	Ianuarie-iunie 2014		Structura, %		Gradul de influență a grupelor de mărfuri la creșterea (+), scăderea (-) exporturilor, %	
	mil. dolari SUA	în % față de ianuarie-iunie 2013	ianuarie-iunie		ianuarie-iunie	
			2013	2014	2013	2014
Mașini și echipamente pentru transport	166,5	89,9	16,3	14,2	1,2	-1,6
Mașini generatoare de putere și echipamentele lor	3,1	64,2	0,4	0,3	-0,1	-0,2
Mașini și aparate specializate pentru industriile specifice	5,8	72,5	0,7	0,5	-0,4	-0,2
Mașini și aparate pentru prelucrarea metalelor	1,1	51,7	0,2	0,1	0,0	-0,1
Mașini și aparate industriale cu aplicații generale; părți și piese detașate ale acestor mașini	19,5	83,1	2,1	1,7	0,0	-0,3
Mașini și aparate de birou sau pentru prelucrarea automată a datelor	0,4	88,0	0,0	0,0	0,0	0,0
Aparate și echipamente de telecomunicații și pentru înregistrarea și reproducerea sunetului și imaginii	1,8	147,4	0,1	0,2	-0,2	0,1
Mașini și aparate electrice și părți ale acestora (inclusiv echivalente neelectrice ale mașinilor și aparatelor de uz casnic)	123,7	103,8	10,5	10,5	2,2	0,4
Vehicule rutiere (inclusiv vehicule cu pernă de aer)	10,8	43,7	2,2	0,9	0,2	-1,2
Alte echipamente de transport	0,3	25,6	0,1	0,0	-0,5	-0,1
Articole manufacturate diverse	264,6	110,5	21,1	22,6	-0,7	2,2
Construcții prefabricate; alte instalații și accesorii pentru instalații sanitare, de încălzire și de iluminat	2,0	56,7	0,3	0,2	0,0	-0,1
Mobilă și părțile ei	53,7	108,6	4,4	4,6	0,4	0,4
Articole de voiaj; sacoșe și similare	10,4	109,4	0,8	0,9	0,0	0,1
Îmbrăcăminte și accesorii	145,7	117,3	10,9	12,4	-0,4	1,9
Încălțăminte	17,0	94,9	1,6	1,4	-0,6	-0,1
Instrumente și aparate profesionale, științifice și de control	16,4	131,8	1,1	1,4	-0,4	0,3
Aparate fotografice, echipamente și furnituri de optică; ceasuri și orologii	0,6	61,7	0,1	0,1	0,1	0,0
Alte articole diverse	18,8	87,2	1,9	1,6	0,2	-0,3

În ianuarie-iunie 2014, comparativ cu aceeași perioadă din anul 2013 s-au marcat creșteri substanțiale la exporturile de cereale și preparate pe bază de cereale (de 3,3 ori), grăsimi și uleiuri vegetale fixate, brute, rafinate sau fracționate (de 3,5 ori), produse medicinale și farmaceutice (+46,3%), îmbrăcăminte și accesorii (+17,3%), zahăr, preparate pe bază de zahăr; miere (+84,8%), hrană destinată animalelor (de 7,1 ori), mașini și aparate electrice (+3,8%), mobilă și părțile ei (+8,6%), articole din minerale nemetalice (+17,9%), carne și preparate din carne (+58,2%), semințe și fructe oleaginoase (+4,9%), instrumente și aparate profesionale, științifice și de control (+31,8%), legume și fructe (+1,9%), petrol, produse petroliere și produse înrudite (+30,4%), produse lactate și ouă de păsări (+32,7%), articole de voiaj; sacoșe și similare (+9,4%), aparate și echipamente de telecomunicații și pentru înregistrarea și reproducerea sunetului și imaginii (+47,4%), produse chimice organice (de 2,7 ori), care au favorizat creșterea pe total exporturi cu 17,9%.

Totodată, s-au micșorat exporturile de băuturi alcoolice și nealcoolice (-33,4%), minereuri metalifere și deșeuri de metale (-65,7%), articole prelucrate din metal (-71,8%), vehicule rutiere (-56,3%), tutun brut și prelucrat (-53,1%), uleiuri esențiale, rezinoide și substanțe parfumate, preparate pentru toaletă, produse pentru înfrumusețare (-26,5%), fire, țesături și articole textile (-15,0%), gaz și produse industriale obținute din gaz (-85,6%), mașini și aparate industriale cu aplicații generale (-16,9%), hârtie, carton și articole din pastă de celuloză, din hârtie sau din carton (-31,7%), mașini și aparate specializate pentru industriile specifice (-27,5%),

mașini generatoare de putere și echipamentele lor (-35,8%), fier și oțel (-41,8%), încălțăminte (-5,1%), cauciuc prelucrat (-15,0%), articole din lemn (-21,2%), materiale plastice prelucrate (-30,3%), construcții prefabricate; alte instalații și accesorii pentru instalații sanitare, de încălzire și de iluminat (-43,3%), materiale plastice sub forme primare (-52,6%), mașini și aparate pentru prelucrarea metalelor (-48,3%), produse tanante și colorante (-45,3%), atenuând astfel creșterea pe total exporturi cu 14,1%.

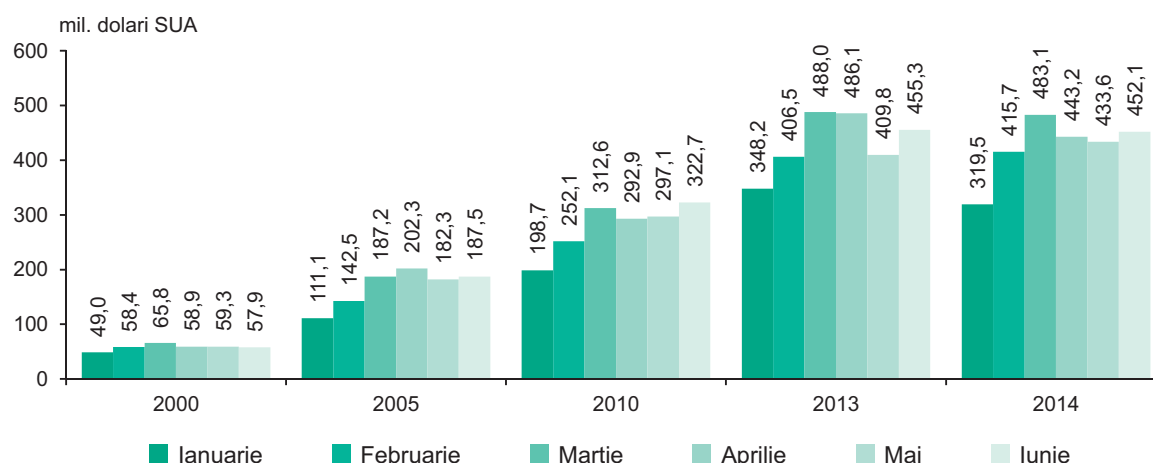
Importurile de mărfuri realizate în luna iunie 2014 au însumat 452,1 mil. dolari SUA, cu 4,3% mai mult față de luna anterioară și cu 0,7% mai puțin comparativ cu luna iunie 2013.

În ianuarie-iunie 2014 **importurile** au totalizat 2547,3 mil. dolari SUA, volum inferior celui realizat în perioada corespunzătoare din anul 2013 cu 1,8%.

Importurile din **țările Uniunii Europene** (UE-28) s-au cifrat la 1242,9 mil. dolari SUA (cu 8,6% mai mult decât în ianuarie-iunie 2013), deținând o pondere de 48,8% în total importuri (44,1% în ianuarie-iunie 2013).

Importurile de mărfuri provenite din **țările CSI** au avut o valoare de 703,2 mil. dolari SUA (cu 13,3% mai puțin decât în ianuarie-iunie 2013), care echivalează cu o cotă de 27,6% în total importuri (31,3% în ianuarie-iunie 2013).

Evoluția lunară a importurilor



Importurile divizate pe țări de origine a mărfurilor se prezintă astfel:

	Ianuarie-iunie 2014		Pondere, %		Gradul de influență a țărilor la creșterea (+), scăderea (-) importurilor, %	
	mil. dolari SUA	în % față de ianuarie-iunie 2013	ianuarie-iunie		ianuarie-iunie	
			2013	2014	2013	2014
IMPORT – total	2547,3	98,2	100,0	100,0	5,4	-1,8
din care:						
România	360,2	115,0	12,1	14,1	1,9	1,8
Federația Rusă	353,5	91,1	15,0	13,9	-1,2	-1,3
Ucraina	258,0	84,4	11,8	10,1	1,4	-1,8
China	217,2	97,3	8,6	8,5	1,5	-0,2
Germania	211,1	113,9	7,1	8,3	-0,1	1,0
Italia	181,8	115,9	6,0	7,1	-0,1	1,0
Turcia	148,1	78,3	7,3	5,8	0,1	-1,6
Belarus	72,0	75,8	3,7	2,8	0,1	-0,9
Polonia	68,3	109,2	2,4	2,7	-0,1	0,2
Austria	60,4	94,5	2,5	2,4	0,5	-0,1
Franța	52,4	95,1	2,1	2,1	0,3	-0,1
Ungaria	46,2	92,0	1,9	1,8	0,2	-0,2
Statele Unite ale Americii	40,1	109,2	1,4	1,6	0,1	0,1
Bulgaria	37,2	86,0	1,7	1,5	0,5	-0,2
Regatul Unit al Marii Britanii și Irlandei de Nord	35,9	124,6	1,1	1,4	-0,1	0,3

	Ianuarie-iunie 2014		Pondere, %		Gradul de influență a țărilor la creșterea (+), scăderea (-) importurilor, %	
	mil. dolari SUA	în % față de ianuarie-iunie 2013	ianuarie-iunie		ianuarie-iunie	
			2013	2014	2013	2014
Republica Cehă	32,1	101,4	1,2	1,3	0,1	0,0
Olanda	27,0	115,8	0,9	1,1	0,0	0,1
Spania	24,3	117,4	0,8	1,0	0,0	0,1
Elveția	23,6	141,8	0,6	0,9	-0,1	0,3
Grecia	21,3	101,2	0,8	0,8	-0,1	0,0
India	21,1	122,8	0,7	0,8	0,1	0,2
Belgia	19,7	104,2	0,7	0,8	0,1	0,0
Coreea de Sud	18,1	129,6	0,5	0,7	-0,1	0,2
Japonia	15,8	81,6	0,7	0,6	0,2	-0,1
Kazahstan	13,1	101,3	0,5	0,5	0,0	0,0
Israel	12,2	61,6	0,8	0,5	-0,2	-0,3
Slovacia	10,0	90,3	0,4	0,4	0,0	0,0
Slovenia	9,2	104,8	0,3	0,4	0,0	0,0
Suedia	9,0	82,2	0,4	0,4	0,0	-0,1
Serbia	9,0	138,6	0,3	0,4	0,0	0,1
Taiwan, provincie a Chinei	8,7	103,2	0,3	0,3	0,0	0,0
Danemarca	7,8	111,2	0,3	0,3	0,0	0,0
Vietnam	7,1	86,6	0,3	0,3	0,0	0,0

Analiza evoluției importurilor pe țări în ianuarie-iunie 2014, comparativ cu perioada similară din anul 2013 relevă, că majorarea livrărilor din România (+15,0%), Germania (+13,9%), Italia (+15,9%), Regatul Unit al Marii Britanii și Irlandei de Nord (+24,6%), Elveția (+41,8%), Polonia (+9,2%), India (+22,8%), Coreea de Sud (+29,6%), Statele Unite ale Americii (+9,2%), Olanda (+15,8%), Spania (+17,4%), Serbia (+38,6%) a contribuit la creșterea pe total importuri cu 5,4%.

Totodată, s-au diminuat importurile din Ucraina (-15,6%), Turcia (-21,7%), Federația Rusă (-8,9%), Belarus (-24,2%), Israel (-38,4%), China (-2,7%), Ungaria (-8,0%), Bulgaria (-14,0%), Austria (-5,5%), Franța (-4,9%), Japonia (-18,4%), Suedia (-17,8%), atenuând astfel creșterea pe total importuri cu 6,9%.

Importurile de mărfuri structurate conform Clasificării Standard de Comerț Internațional se prezintă astfel:

	Ianuarie-iunie 2014		Structura, %		Gradul de influență a grupelor de mărfuri la creșterea (+), scăderea (-) importurilor, %	
	mil. dolari SUA	în % față de ianuarie-iunie 2013	ianuarie-iunie		ianuarie-iunie	
			2013	2014	2013	2014
IMPORT – total	2547,3	98,2	100,0	100,0	5,4	-1,8
din care:						
Produse alimentare și animale vii	276,4	98,7	10,8	10,8	1,3	-0,1
Animale vii	9,3	de 3,0 ori	0,1	0,3	0,0	0,3
Carne și preparate din carne	22,3	118,2	0,7	0,9	0,0	0,1
Produse lactate și ouă de păsări	22,2	103,7	0,8	0,9	0,2	0,0
Pește, crustacee, moluște	23,5	95,7	1,0	0,9	0,0	0,0
Cereale și preparate pe bază de cereale	41,1	95,5	1,7	1,6	0,1	-0,1
Legume și fructe	72,4	93,0	3,0	2,8	0,4	-0,2
Zahăr, preparate pe bază de zahăr; miere	8,2	43,3	0,7	0,3	0,4	-0,4
Cafea, ceai, cacao, condimente și înlocuitori ai acestora	24,8	99,4	1,0	1,0	0,0	0,0

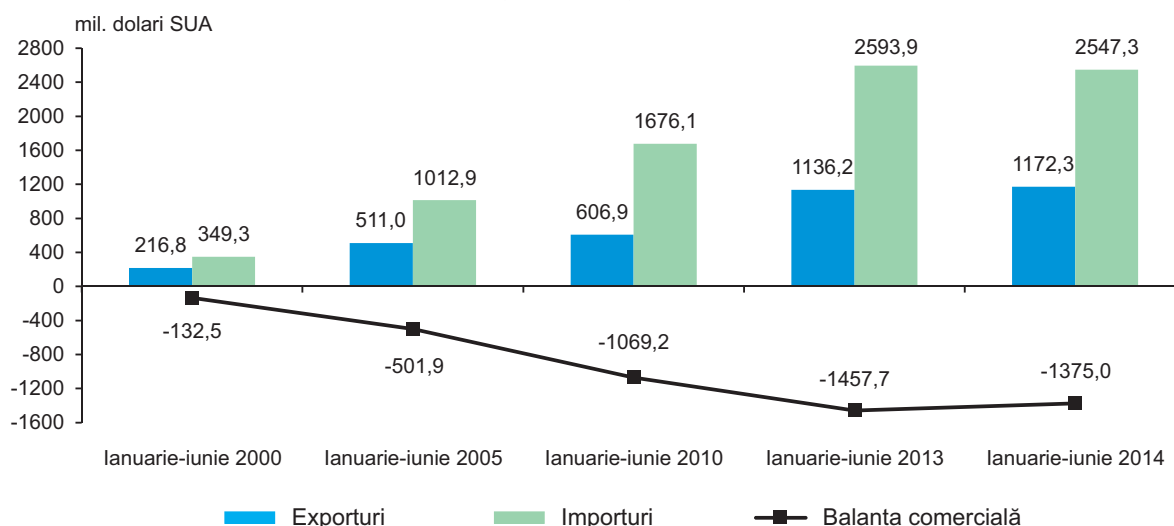
	Ianuarie-iunie 2014		Structura, %		Gradul de influență a grupelor de mărfuri la creșterea (+), scăderea (-) importurilor, %	
	mil. dolari SUA	în % față de ianuarie-iunie 2013	ianuarie-iunie		ianuarie-iunie	
			2013	2014	2013	2014
Hrană destinată animalelor (exclusiv cereale nemăcinatăe)	14,7	130,1	0,4	0,6	0,1	0,1
Produse și preparate alimentare diverse	37,9	105,1	1,4	1,5	0,1	0,1
Băuturi și tutun	50,2	77,7	2,5	2,0	0,2	-0,6
Băuturi (alcoolice și nealcoolice)	26,7	73,1	1,4	1,1	0,3	-0,4
Tutun brut și prelucrat	23,5	83,8	1,1	0,9	-0,1	-0,2
Materiale brute necomestibile, exclusiv combustibili	62,7	96,8	2,5	2,5	0,3	-0,1
Semințe și fructe oleaginoase	15,8	111,1	0,6	0,6	0,1	0,0
Cauciuc brut (inclusiv cauciuc sintetic și regenerat)	2,8	74,4	0,2	0,1	0,0	0,0
Lemn și plută	12,6	111,5	0,4	0,5	0,0	0,1
Fibre textile (cu excepția lînii în fuior și a lînii pieptănate) și deșeurile lor (neprelucrate în fire sau țesături)	6,2	110,3	0,2	0,3	0,0	0,0
Îngrășăminte naturale și minerale naturale (exclusiv cărbune, petrol și pietre prețioase)	6,5	71,7	0,3	0,3	0,1	-0,1
Minereuri metalifere și deșeuri de metale	0,5	153,5	0,0	0,0	0,0	0,0
Alte materii brute de origine animală sau vegetală	17,9	88,1	0,8	0,7	0,1	-0,1
Combustibili minerali, lubrifianți și materiale derivate	543,4	91,7	22,8	21,3	0,2	-1,9
Cărbune, cocs și brichete	5,4	61,3	0,3	0,2	0,0	-0,1
Petrol, produse petroliere și produse înrudite	276,0	101,2	10,5	10,8	-0,2	0,1
Gaz și produse industriale obținute din gaz	233,5	91,1	9,9	9,2	-0,8	-0,9
Energie electrică	28,5	52,0	2,1	1,1	1,2	-1,0
Uleiuri, grăsimi și ceruri de origine animală sau vegetală	6,1	62,2	0,4	0,2	0,1	-0,1
Uleiuri și grăsimi de origine animală	1,0	138,1	0,0	0,0	0,0	0,0
Grăsimi și uleiuri vegetale fixate, brute, rafinate sau fracționate	4,3	54,1	0,3	0,2	0,1	-0,1
Alte uleiuri și grăsimi animale sau vegetale prelucrate; ceară de origine animală sau vegetală, amestecuri sau preparate necomestibile din uleiuri animale sau vegetale	0,8	71,9	0,1	0,0	0,0	0,0
Produse chimice și produse derivate nespecificate în altă parte	396,2	103,1	14,8	15,6	1,8	0,5
Produse chimice organice	7,4	92,6	0,3	0,3	0,0	0,0
Produse chimice anorganice	7,6	95,7	0,3	0,3	0,1	0,0
Produse tanante și colorante	15,7	107,1	0,6	0,6	0,1	0,0
Produse medicinale și farmaceutice	131,5	114,0	4,4	5,2	0,6	0,6
Uleiuri esențiale, rezinoide și substanțe parfumate, preparate pentru toaletă, produse pentru înfrumusețare	61,5	93,0	2,5	2,4	0,3	-0,2
Îngrășăminte minerale sau chimice	24,8	82,6	1,2	1,0	0,3	-0,2
Materiale plastice sub forme primare	28,1	98,1	1,1	1,1	0,0	0,0
Materiale plastice prelucrate	52,0	121,4	1,7	2,0	0,2	0,4
Alte materiale și produse chimice	67,6	95,6	2,7	2,7	0,2	-0,1

	Ianuarie-iunie 2014		Structura, %		Gradul de influență a grupelor de mărfuri la creșterea (+), scăderea (-) importurilor, %	
	mil. dolari SUA	în % față de ianuarie-iunie 2013	ianuarie-iunie		ianuarie-iunie	
			2013	2014	2013	2014
Mărfuri manufacturate, clasificate iunie ales după materia primă	470,4	103,9	17,5	18,5	0,2	0,7
Piele, altă piele și blană prelucrate	18,1	144,5	0,5	0,7	0,0	0,2
Cauciuc prelucrat	31,8	103,9	1,2	1,3	-0,2	0,1
Articole din lemn (exclusiv mobilă)	30,9	114,1	1,0	1,2	0,0	0,2
Hârtie, carton și articole din pastă de celuloză, din hârtie sau din carton	49,2	96,3	2,0	1,9	0,2	-0,1
Fire, țesături, articole textile necuprinse în altă parte și produse conexe	132,7	100,4	5,1	5,2	-0,4	0,0
Articole din minerale nemetalice	59,9	97,5	2,4	2,4	0,2	-0,1
Fier și oțel	57,9	89,9	2,5	2,3	0,1	-0,2
Metale neferoase	28,0	de 3,0 ori	0,3	1,1	0,0	0,7
Articole prelucrate din metal	61,9	96,4	2,5	2,4	0,3	-0,1
Mașini și echipamente pentru transport	525,2	100,6	20,1	20,6	0,8	0,1
Mașini generatoare de putere și echipamentele lor	6,2	80,5	0,3	0,2	-0,1	-0,1
Mașini și aparate specializate pentru industriile specifice	94,1	131,6	2,7	3,7	-0,1	0,9
Mașini și aparate pentru prelucrarea metalelor	3,2	117,1	0,1	0,1	0,0	0,0
Mașini și aparate industriale cu aplicații generale; părți și piese detașate ale acestor mașini	75,6	100,8	2,9	3,0	0,2	0,0
Mașini și aparate de birou sau pentru prelucrarea automată a datelor	19,8	85,0	0,9	0,8	0,2	-0,1
Aparate și echipamente de telecomunicații și pentru înregistrarea și reproducerea sunetului și imaginii	44,8	83,6	2,1	1,7	0,3	-0,3
Mașini și aparate electrice și părți ale acestora (inclusiv echivalente neelectrice ale mașinilor și aparatelor de uz casnic)	149,4	91,1	6,3	5,9	0,5	-0,6
Vehicule rutiere (inclusiv vehicule cu pernă de aer)	126,9	104,9	4,7	5,0	-0,1	0,2
Alte echipamente de transport	5,2	175,8	0,1	0,2	-0,1	0,1
Articole manufacturate diverse	216,7	97,1	8,6	8,5	0,5	-0,3
Construcții prefabricate; alte instalații și accesorii pentru instalații sanitare, de încălzire și de iluminat	16,3	104,2	0,6	0,6	0,0	0,0
Mobilă și părțile ei	29,5	97,9	1,2	1,2	-0,1	0,0
Articole de voiaj; sacoșe și similare	3,4	130,9	0,1	0,1	0,0	0,0
Îmbrăcăminte și accesorii	49,4	99,2	1,9	1,9	0,3	0,0
Încălțăminte	14,5	96,3	0,6	0,6	0,0	0,0
Instrumente și aparate, profesionale, științifice și de control	22,9	77,9	1,1	0,9	0,3	-0,3
Aparate fotografice, echipamente și furnituri de optică; ceasuri și orologii	4,9	118,9	0,2	0,2	0,0	0,0
Alte articole diverse	75,8	99,1	2,9	3,0	0,0	0,0

În ianuarie-iunie 2014, comparativ cu aceeași perioadă din anul 2013 au sporit importurile de mașini și aparate specializate pentru industriile specifice (+31,6%), metale neferoase (de 3,0 ori), produse medicinale și farmaceutice (+14,0%), materiale plastice prelucrate (+21,4%), animale vii (de 3,0 ori), vehicule rutiere (+4,9%), articole din lemn, exclusiv mobilă (+14,1%), piele și blănuri prelucrate (+44,5%), petrol, produse petroliere și produse înrudite (+1,2%), cauciuc prelucrat (+3,9%), carne și preparate din carne (+18,2%), produse lactate și ouă de păsări (+3,7%), hrana destinată animalelor (+30,1%), lemn și plută (+11,5%), favorizând astfel creșterea pe total importuri cu 4,0%.

Totodată, au scăzut importurile de energie electrică (-48,0%), gaz și produse industriale obținute din gaz (-9,0%), mașini și aparate electrice (-8,9%), băuturi alcoolice și nealcoolice (-26,9%), zahăr, preparate pe bază de zahăr, miere (-56,7%), aparate și echipamente de telecomunicații și pentru înregistrarea și reproducerea sunetului și imaginii (-16,4%), instrumente și aparate, profesionale, științifice și de control (-22,1%), legume și fructe (-7,0%), uleiuri esențiale, rezinoide și substanțe parfumate, preparate pentru toaletă, produse pentru înfrumusețare (-7,0%), fier și oțel (-10,1%), îngrășăminte minerale sau chimice (-17,4%), tutun brut și prelucrat (-16,2%), articole prelucrate din metal (-3,6%), articole din minerale nemetalice (-2,5%), hârtie, carton și articole din pastă de celuloză, din hârtie sau din carton (-3,7%), cereale și preparate pe bază de cereale (-4,5%), mașini și aparate de birou sau pentru prelucrarea automată a datelor (-15,0%), îngrășăminte naturale și minerale naturale (-28,3%), mașini generatoare de putere și echipamentele lor (-19,5%), cărbune, cocs și brichete (-38,7%), grăsimi și uleiuri vegetale fixate, brute, rafinate sau fracționate (-45,9%), atenuând astfel creșterea pe total importuri cu 5,8%.

Tendențele comerțului exterior



Decalajul considerabil în evoluția exporturilor și importurilor a determinat acumularea în ianuarie-iunie 2014 a unui **deficit al balanței comerciale** în valoare de 1375,0 mil. dolari SUA, cu 82,7 mil. dolari SUA (-5,7%) mai puțin față de cel înregistrat în perioada corespunzătoare din anul 2013. Cu țările Uniunii Europene (UE-28) balanța comercială s-a încheiat cu un deficit de 622,1 mil. dolari SUA (în ianuarie-iunie 2013 – 632,8 mil. dolari SUA), iar cu țările CSI - de 317,8 mil. dolari SUA (în ianuarie-iunie 2013 – 356,3 mil. dolari SUA).

Balanța comercială cu principalele țări se prezintă astfel:

	Ianuarie-iunie		Ianuarie-iunie 2014 în % față de ianuarie-iunie 2013
	2013	2014	
BALANȚA COMERCIALĂ – total, mil. dolari SUA	-1457,7	-1375,0	94,3
din care:			
China	-221,1	-214,0	96,8
Ucraina	-239,3	-203,5	85,0
România	-125,0	-159,1	127,3
Germania	-136,7	-144,4	105,6
Federația Rusă	-65,8	-107,4	163,0
Turcia	-102,5	-84,7	82,6
Austria	-57,8	-49,8	86,2
Ungaria	-40,2	-42,3	105,4
Italia	-79,8	-41,4	51,8

	Ianuarie-iunie		ianuarie-iunie 2014 în % față de ianuarie-iunie 2013
	2013	2014	
Polonia	-21,9	-37,3	170,5
Franța	-38,8	-33,2	85,5
Statele Unite ale Americii	-22,4	-28,0	124,8
India	-16,8	-20,9	124,4
Republica Cehă	-17,1	-19,4	112,8
Coreea de Sud	-13,9	-18,1	130,7
Olanda	-15,8	-16,8	106,6
Spania	-17,6	-16,3	92,7
Bulgaria	-27,7	-16,0	57,9
Japonia	-19,1	-15,3	80,1
Belarus	-52,6	-14,8	28,2
Belgia	-15,9	-13,3	83,4
Israel	-18,7	-11,2	59,7
Slovenia	-8,4	-8,6	103,2
Suedia	-10,5	-8,4	80,4
Serbia	-5,5	-8,2	148,6
Taiwan, provincie a Chinei	-8,3	-8,0	96,0
Elveția	-12,2	-7,6	62,9
Danemarca	-6,3	-7,0	110,9
Slovacia	-7,3	-6,0	82,8
Grecia	-5,5	-5,0	91,1
Vietnam	-7,3	-4,7	64,1
Uzbekistan	-2,5	-1,7	69,8
Letonia	-0,8	0,0	x
Hong Kong, RAS a Chinei	-1,8	2,7	x
Kazahstan	1,4	3,0	de 2,2 ori
Azerbaidjan	2,9	3,0	102,1
Liban	-0,1	3,0	x
Lituania	0,4	3,8	de 9,8 ori
Irak	6,4	5,3	83,0
Georgia	7,2	9,5	130,3
Noua Zeelandă	13,1	11,7	90,6
Regatul Unit al Marii Britanii și Irlandei de Nord	17,6	13,9	79,0

Balanța comercială pe principalele grupe de mărfuri, conform Clasificării Standard de Comerț Internațional, se prezintă astfel:

	Ianuarie-iunie		ianuarie-iunie 2014 în % față de ianuarie-iunie 2013
	2013	2014	
BALANȚA COMERCIALĂ – total, mil. dolari SUA	-1457,7	-1375,0	94,3
din care:			
Produse alimentare și animale vii	-92,7	4,4	x
Animale vii	0,7	-5,6	x
Carne și preparate din carne	-11,9	-11,2	94,7
Produse lactate și ouă de păsări	-15,2	-14,0	91,9
Pește, crustacee, moluște	-24,5	-23,4	95,3
Cereale și preparate pe bază de cereale	-17,3	43,7	x
Legume și fructe	44,0	51,8	117,8
Zahăr, preparate pe bază de zahăr; miere	-2,4	22,3	x
Cafea, ceai, cacao, condimente și înlocuitori ai acestora	-22,2	-21,6	97,4

	Ianuarie-iunie		Ianuarie-iunie 2014 în % față de ianuarie-iunie 2013
	2013	2014	
Hrană destinată animalelor (exclusiv cereale nemăcinate)	-9,3	-0,7	7,1
Produse și preparate alimentare diverse	-34,6	-36,9	106,4
Băuturi și tutun	83,6	45,3	54,2
Băuturi (alcoolice și nealcoolice)	95,2	61,1	64,1
Tutun brut și prelucrat	-11,6	-15,8	136,1
Materiale brute necomestibile, exclusiv combustibili	73,8	50,8	68,9
Piei crude, piei tăbăcite și blănuri brute	2,9	2,8	97,3
Semințe și fructe oleaginoase	66,0	68,3	103,5
Cauciuc brut (inclusiv cauciuc sintetic și regenerat)	-0,6	-0,1	15,5
Lemn și plută	-10,9	-11,8	108,5
Pastă de hîrtie și deșeuri de hîrtie	0,8	0,6	72,3
Fibre textile (cu excepția lînii în fuior și a lînii pieptănate) și deșeurile lor (neprelucrate în fire sau țesături)	-5,0	-5,6	112,3
Îngrășăminte naturale și minerale naturale (exclusiv cărbune, petrol și pietre prețioase)	-2,7	-0,6	22,2
Minereuri metalifere și deșeuri de metale	41,9	14,0	33,2
Alte materii brute de origine animală sau vegetală	-18,6	-16,8	89,8
Combustibili minerali, lubrifianți și materiale derivate	-581,8	-534,4	91,9
Cărbune, cocs și brichete	-8,9	-5,4	61,2
Petrol, produse petroliere și produse înrudite	-266,3	-267,6	100,5
Gaz și produse industriale obținute din gaz	-251,8	-232,9	92,5
Energie electrică	-54,8	-28,5	52,0
Uleiuri, grăsimi și ceruri de origine animală sau vegetală	5,9	48,6	de 8,2 ori
Uleiuri și grăsimi de origine animală	-0,7	-0,5	74,0
Grăsimi și uleiuri vegetale fixate, brute, rafinate sau fracționate	7,7	49,8	de 6,5 ori
Alte uleiuri și grăsimi animale sau vegetale prelucrate; ceară de origine animală sau vegetală	-1,1	-0,7	62,0
Produse chimice și produse derivate nespecificate în altă parte	-301,4	-299,9	99,5
Produse chimice organice	-7,5	-6,0	80,3
Produse chimice anorganice	-7,9	-7,5	95,4
Produse tanante și colorante	-13,4	-15,0	111,8
Produse medicinale și farmaceutice	-66,9	-60,6	90,6
Uleiuri esențiale, rezinoide și substanțe parfumate, preparate pentru toaletă, produse pentru înfrumusețare	-41,2	-43,1	104,9
Îngrășăminte minerale sau chimice	-30,0	-24,8	82,6
Materiale plastice sub forme primare	-26,1	-26,9	103,1
Materiale plastice prelucrate	-38,3	-48,9	127,5
Alte materiale și produse chimice	-70,1	-67,1	95,6
Mărfuri manufacturate, clasificate iunie ales după materia primă	-325,0	-379,3	116,7
Piele, altă piele și blană prelucrate	-11,6	-16,9	145,2
Cauciuc prelucrat	-23,8	-26,0	109,3
Articole din lemn (exclusiv mobilă)	-22,8	-27,5	120,8
Hîrtie, carton și articole din pastă de celuloză, din hîrtie sau din carton	-39,9	-41,6	104,1
Fire, țesături, articole textile necuprinse în altă parte și produse conexe	-94,5	-100,7	106,5
Articole din minerale nemetalice	-38,9	-33,2	85,6
Fier și oțel	-60,2	-55,4	92,1
Metale neferoase	-7,9	-27,0	de 3,4 ori
Articole prelucrate din metal	-25,4	-51,0	de 2,0 ori

	Ianuarie-iunie		Ianuarie-iunie 2014 în % față de ianuarie-iunie 2013
	2013	2014	
Mașini și echipamente pentru transport	-336,6	-358,7	106,6
Mașini generatoare de putere și echipamentele lor	-3,0	-3,1	106,8
Mașini și aparate specializate pentru industriile specifice	-63,4	-88,3	139,1
Mașini și aparate pentru prelucrarea metalelor	-0,6	-2,1	de 3,8 ori
Mașini și aparate industriale cu aplicații generale; părți și piese detașate ale acestor mașini	-51,6	-56,1	108,8
Mașini și aparate de birou sau pentru prelucrarea automată a datelor	-22,8	-19,4	85,0
Aparate și echipamente de telecomunicații și pentru înregistrarea și reproducerea sunetului și imaginii	-52,3	-43,0	82,1
Mașini și aparate electrice și părți ale acestora (inclusiv echivalente neelectrice ale mașinilor și aparatelor de uz casnic)	-45,0	-25,7	57,2
Vehicule rutiere (inclusiv vehicule cu pernă de aer)	-96,2	-116,1	120,6
Alte echipamente de transport	-1,7	-4,9	de 2,9 ori
Articole manufacturate diverse	16,3	47,9	de 2,9 ori
Construcții prefabricate; alte instalații și accesorii pentru instalații sanitare, de încălzire și de iluminat	-12,2	-14,3	117,8
Mobilă și părțile ei	19,3	24,2	125,4
Articole de voiaj; sacoșe și similare	7,0	7,0	101,6
Îmbrăcăminte și accesorii	74,4	96,3	129,4
Încălțăminte	2,8	2,5	87,3
Instrumente și aparate, profesionale, științifice și de control	-16,9	-6,5	38,3
Aparate fotografice, echipamente și furnituri de optică; ceasuri și orologii	-3,2	-4,3	135,9
Alte articole diverse	-54,9	-57,0	103,7

Gradul de acoperire a importurilor cu exporturi în ianuarie-iunie 2014 a fost de 46,0% față de 43,8% în perioada corespunzătoare din anul 2013.

Persoanele fizice au importat în ianuarie-iunie 2014 mărfuri și produse în valoare de 62,9 mil. dolari SUA, cu 19,6% mai puțin decât în aceeași perioadă din anul 2013. Diminuarea importurilor a fost condiționată de reducerea livrărilor de autoturisme și autovehicule (-23,6%), cărora le-au revenit 87,3% din importurile realizate de persoanele fizice.

IV. PREȚURI

Evoluția prețurilor în economia națională în ianuarie-iunie 2014 în comparație cu perioadele corespunzătoare ale anilor precedenți se prezintă astfel:

	Ianuarie-iunie în % față de aceeași perioadă a anului precedent				
	2010	2011	2012	2013	2014
Indicele prețurilor de consum	106,9	106,6	105,1	104,8	105,3
Indicele prețurilor producătorului producției industriale*	108,5	105,5	102,9	103,1	105,8
Indicele prețurilor de vânzare a produselor agricole	118,4	119,8	97,7	106,8	91,5
Indicele prețurilor la lucrările de construcții-montaj ¹	102,9	109,4	110,6	108,0	107,4

* Indicii pentru anii 2012-2013 au fost revizuiți în legătură cu implementarea noului clasificator CAEM Rev.2

¹ Trimestrul II în % față de trimestrul II al anului precedent

Prețurile de consum în luna iunie 2014 față de decembrie 2013 au crescut cu 2,2 la sută (în iunie 2013 față de decembrie 2012 a fost o creștere a prețurilor de 2,3 la sută).

Pe parcursul semestrului I al anului 2014 prețurile la produsele alimentare s-au majorat în medie cu 2,6 la sută, inclusiv la: fructe proaspete – cu 25,1% (în special: fructe de livadă sămburoase – cu 31,7%, citrice – cu 26,5%, fructe exotice – cu 22,9%, fructe de livadă sămânțoase – cu 22,3%, struguri proaspeți – cu 18,2%), cartofi – cu 21,2%, legume proaspete – cu 7,9% (în special: ceapă uscată – cu 69,3%, morcovi – cu 62,3%, varză – cu 37,9%, usturoi – cu 13,0%), produse din lapte acru – cu 4,8%, unt țărănesc – cu 4,2%, carne de oi, mezeluri de calitate superioară cu durată lungă de păstrare – cu cîte 3,7%, pește proaspăt și congelat – cu 3,5%, mezeluri fierte – cu 2,5%. Totodată, în perioada de raport au scăzut prețurile la: ouă de găină – cu 35,4%, dovlecei – cu 45,8%, castraveți proaspeți – cu 43,0%, roșii – cu 23,3%, vinete – cu 12,1%, ulei vegetal – cu 6,0%, subproduse – cu 2,5%, carne de porc – cu 0,5%.

La mărfurile nealimentare prețurile au crescut cu 2,6 la sută, inclusiv sandale pentru bărbați și dame – cu 9,8% și respectiv 8,9%, automobile – cu 6,4%, mașini de cusut – cu 5,5%, carburanți pentru automobile – cu 5,3%, maiouri pentru bărbați – cu 4,8%, biciclete – cu 4,6%, gaz ambalat în butelii – cu 4,5%, instrumente pentru igiena personală – cu 3,8%, materiale de construcții necesare pentru repararea cosmetică a locuinței – cu 3,5%, medicamente, aparate de aer condiționat – cu cîte 3,2%, covoare, preșuri – cu 2,8%, detergenți, mărfuri chimice de uz casnic – cu cîte 2,5% și țigări – cu 7,3%.

Concomitent, în iunie a.c. față de decembrie 2013 au scăzut prețurile la îmbrăcăminte din blănuri pentru bărbați – cu 1,9%, cizme de iarnă pentru bărbați și femei – cu 1,8% și respectiv 1,2%, lemne de foc și cărbune de pământ – cu 1,5% și respectiv 1,4%.

În perioada de raport prețurile și tarifele la serviciile prestate populației s-au majorat cu 0,9 la sută. Majorare mai semnificativă a tarifelor medii a fost înregistrată la: plata pentru polița de asigurare medicală obligatorie – cu 22,2%, turism peste hotarele țării – cu 9,9%, serviciile transportului feroviar internațional – cu 8,8%, serviciile hoteliere – cu 6,9%, plata pentru chiria în cămine studențești și întreținerea copiilor la creșe și grădinițe – cu cîte 6,7%, închirierea apartamentelor – cu 4,6%, serviciile poștale – cu 4,4%, plata pentru televiziunea prin cablu – cu 3,7%, serviciile taxi – cu 2,4%.

Nivelul inflației în ianuarie-iunie 2014

	Lunar (+) / (-) față de luna precedentă, %				În % față de luna decembrie 2013			
	total	produse alimentare	mărfuri nealimentare	servicii	total	produse alimentare	mărfuri nealimentare	servicii
Ianuarie	0,8	1,4	0,4	0,3	0,8	1,4	0,4	0,3
Februarie	0,5	0,7	0,7	0,2	1,3	2,1	1,1	0,5
Martie	0,3	0,4	0,4	0,1	1,6	2,5	1,5	0,5
Aprilie	0,5	0,9	0,4	0,2	2,1	3,4	1,9	0,7
Mai	0,1	0,0	0,3	0,1	2,3	3,4	2,2	0,8
Iunie	-0,1	-0,8	0,3	0,1	2,2	2,6	2,6	0,9

Prețurile producătorului în industrie în ianuarie-iunie 2014, pe ansamblul activităților industriale, s-au majorat cu 5,8% față de ianuarie-iunie 2013, urmare creșterii prețurilor de livrare pe piața internă cu 4,0% și pe piața externă – cu 10,3%.

În luna iunie 2014 în raport cu luna mai curent prețurile producției industriale s-au majorat cu 1,2%, cu 5,0% – față de decembrie 2013 și cu 7,8% – față de iunie 2013.

Evoluția indicilor prețurilor producției industriale pe principalele tipuri de activități și pe destinațiile de livrări se prezintă astfel:

	Iunie 2014 în % față de:			Ianuarie-iunie 2014 în % față de ianuarie-iunie 2013
	mai 2014	decembrie 2013	iunie 2013	
Industrie – total	101,2	105,0	107,8	105,8
inclusiv livrat pe piața: internă	101,1	104,7	105,7	104,0
externă	101,5	105,8	113,1	110,3
Industria extractivă – total	102,1	105,4	107,5	103,1
inclusiv livrat pe piața: internă	101,9	104,9	106,0	101,8
externă	105,1	114,1	133,1	124,6
Industria prelucrătoare – total	101,3	105,6	109,1	106,9
inclusiv livrat pe piața: internă	101,3	105,5	107,3	105,3
externă	101,5	105,8	113,0	110,2
din care: industria alimentară	101,2	106,6	108,5	105,5
inclusiv livrat pe piața: internă	101,0	106,5	106,6	104,1
externă	102,0	107,2	115,3	110,4
Producția și furnizarea de energie electrică și termică, gaze, apă caldă și aer condiționat	100,0	100,0	97,5	97,5
din care:				
producția, transportul și distribuția energiei electrice	100,0	100,0	100,0	100,0
furnizarea de abur și aer condiționat	100,0	100,0	93,9	93,9

Industria extractivă în ianuarie-iunie 2014 a marcat creșterea prețurilor față de ianuarie-iunie 2013 cu 3,1%, înregistrând majorarea acestora pe piața internă cu 1,8% și pe piața externă – cu 24,6%.

Industria prelucrătoare în ansamblu a marcat creșterea prețurilor cu 6,9%. În special, în industria alimentară prețurile s-au majorat cu 5,5%, iar în activitățile componente: prelucrarea și conservarea fructelor și legumelor – cu 15,1%, fabricarea produselor lactate – cu 11,6%, fabricarea vinurilor din struguri – cu 6,1%, distilarea, rafinarea și mixarea băuturilor alcoolice – cu 5,4%, fabricarea pâinii; fabricarea prăjiturilor și a produselor proaspete de patiserie – cu 5,1%, producția, prelucrarea și conservarea cărnii și a produselor din carne – cu 5,0% ș.a.

S-au majorat prețurile în perioada vizată și în alte activități ale industriei prelucrătoare cum sunt: fabricarea produselor de tutun – cu 20,3%, fabricarea de articole de îmbrăcăminte – cu 11,4%, fabricarea vopselelor, lacurilor, cernelii tipografice și masticurilor – cu 11,1%, fabricarea bijuteriilor, imitațiilor de bijuterii și articolelor similare – cu 9,6%, fabricarea de mașini, utilaje și echipamente n.c.a. – cu 7,9%, fabricarea hârtiei și a produselor din hârtie – cu 7,8%, fabricarea sticlei și a articolelor din sticlă – cu 7,8%, prelucrarea lemnului, fabricarea produselor din lemn și plută, cu excepția mobilei; fabricarea articolelor din paie și din alte materiale vegetale împletite – cu 7,6%, fabricarea produselor din cauciuc și mase plastice – cu 7,3%, fabricarea de mobilă – cu 7,1%, fabricarea produselor textile – cu 7,1%, industria metalurgică – cu 5,9%, fabricarea calculatoarelor și a produselor electronice și optice – cu 3,2%, fabricarea încălțămintei – cu 1,8%, fabricarea produselor farmaceutice de bază și a preparatelor farmaceutice – cu 0,2% etc.

Totodată, s-a înregistrat diminuarea prețurilor comparativ cu ianuarie-iunie 2013 în următoarele activități: fabricarea produselor de morărit, a amidonului și produselor din amidon – cu 2,7%, fabricarea cărămizilor, țiglelor și altor produse pentru construcții, din argilă arsă – cu 1,7%, fabricarea uleiurilor și grăsimilor vegetale și animale – cu 0,5% etc.

În *sectorul energetic* pe parcursul perioadei de raport prețurile s-au redus în medie cu 2,5%, inclusiv la furnizarea de abur și aer condiționat cu 6,1%, iar la producția, transportul și distribuția energiei electrice prețurile au rămas la nivelul perioadei corespunzătoare a anului precedent.

Pe *Principalele Grupe Industriale* (conform recomandărilor UE) prețurile au evoluat în felul următor: în luna iunie comparativ cu luna mai curent prețurile s-au majorat în industria bunurilor de uz curent cu 1,7%, în industria bunurilor de capital – cu 1,4%; în industria bunurilor intermediare (exclusiv sectorul energetic) – cu 0,6%, în industria bunurilor de folosință îndelungată – cu 0,3%, iar la activități și bunuri legate de energie prețurile au rămas la nivelul celor din luna mai curent.

Comparativ cu luna decembrie 2013 prețurile s-au majorat în industria bunurilor de uz curent cu 6,2%, în industria bunurilor de capital – cu 5,5%, în industria bunurilor intermediare (exclusiv sectorul energetic) – cu 4,3%, în industria bunurilor de folosință îndelungată – cu 3,2%, la activități și bunuri legate de energie – cu 0,2%.

Indicii prețurilor producției industriale pe Principalele Grupe Industriale în detaliu se prezintă în tabelul următor:

	Iunie 2014 în % față de:	
	mai 2014	decembrie 2013
Industrie – total	101,2	105,0
inclusiv livrat pe piața: internă	101,1	104,7
externă	101,5	105,8
Industria bunurilor intermediare (excepție energie)	100,6	104,3
inclusiv livrat pe piața: internă	100,8	104,9
externă	99,6	100,9
Industria bunurilor de capital	101,4	105,5
inclusiv livrat pe piața: internă	101,5	105,6
externă	101,2	105,3
Industria bunurilor de folosință îndelungată	100,3	103,2
inclusiv livrat pe piața: internă	100,1	100,6
externă	100,9	112,7
Industria bunurilor de uz curent	101,7	106,2
inclusiv livrat pe piața: internă	101,6	106,1
externă	101,8	106,5
Activități și bunuri legate de energie	100,0	100,2

Indicele prețurilor de vânzare a produselor agricole de către întreprinderile agricole¹ se caracterizează prin următoarele date:

	Ianuarie-iunie în % față de aceeași perioadă a anului precedent				
	2010	2011	2012	2013	2014
Total produse agricole	118,4	119,8	97,7	106,8	91,5
din care:					
produse vegetale	140,6	144,2	85,2	117,3	79,5
produse animaliere	103,9	92,1	117,9	97,1	116,8

În ianuarie-iunie 2014 față de perioada respectivă a anului precedent prețurile producătorului la produsele *vegetale* s-au micșorat în medie cu 20,5%. Mai esențial au scăzut prețurile la culturile cerealiere și leguminoase boabe - cu 29,5% (în special la porumb (exclusiv semințe de soi) – cu 34,9%, grâu (exclusiv semințe de soi) – cu 18,9%, leguminoase pentru boabe – cu 12,6%), floarea soarelui (exclusiv semințe de soi) – cu 21,9%.

La produsele *animaliere* a fost marcată creșterea prețurilor cu 16,8%. S-au majorat prețurile la: vite și păsări în masă vie – cu 17,6% (la ovine și caprine – cu 64,6%, păsări – cu 18,5%, porcine – cu 15,7%), ouă alimentare – cu 19,0%, lapte – cu 2,0%.

Prețurile în construcții. În trimestrul II 2014 indicele prețurilor la lucrările de construcții-montaj în total pe economia a constituit 107,4% față de perioada respectivă a anului 2013.

În profil pe sectoarele economiei naționale creșterea mai semnificativă a prețurilor în trimestrul de referință față de perioada respectivă a anului 2013 a fost marcată în următoarele domenii: transport (cu 12,8%), industria prelucrătoare (cu 9,2%), electroenergetica (cu 8,6%).

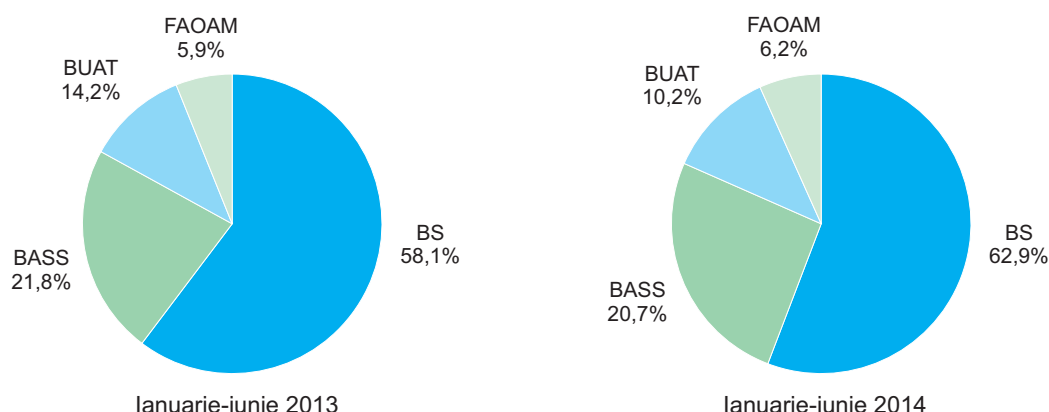
¹ Întreprinderile agricole și gospodăriile țărănești (de fermier) cu suprafața terenurilor agricole de 50 ha și peste

V. FINANȚE

5.1. Executarea bugetului public național¹

În ianuarie-iunie 2014 la bugetul public național, au fost acumulate venituri în sumă de 18847,0 mil. lei, fiind cu 2,5% sub nivelul sarcinilor prevăzute și cu 12,7%, depășind veniturile acumulate în ianuarie-iunie 2013. Din suma totală a veniturilor bugetului public național 62,9% revin veniturilor administrate de bugetul de stat (BS), 20,7% – veniturilor administrate de bugetul asigurărilor sociale de stat (BASS), 10,2% – veniturilor administrate de bugetele unităților administrativ-teritoriale (BUAT) și 6,2% – veniturilor administrate de fondurile de asigurare obligatorie de asistență medicală (FAOAM), față de 58,1%; 21,8%; 14,2% și 5,9% respectiv în ianuarie-iunie 2013.

Structura veniturilor bugetului public național



Veniturile fiscale au însumat 15988,0 mil. lei (84,8% din total încasări), fiind cu 2,8% sub prevederile perioadei de analiză și cu 7,3% superioare veniturilor acumulate în ianuarie-iunie 2013. Nivelul prevăzut nu a fost atins la colectarea impozitelor interne pe mărfuri și servicii (93,4%), primelor de asigurări obligatorii de asistență medicală (95,9%) și contribuțiilor de asigurări sociale obligatorii de stat (98,6%). Totodată, sarcina de colectare a fost depășită la colectarea impozitelor pe proprietate, impozitelor asupra comerțului internațional și asupra operațiunilor externe, impozitelor pe venit (respectiv 116,8%; 109,5% și 104,1%). Majorarea veniturilor executate în ianuarie-iunie 2014, comparativ cu cele executate în perioada similară a anului 2013, a fost condiționată de creșterea tuturor componentelor veniturilor fiscale.

Încasările nefiscale au constituit 777,9 mil. lei (4,1% din total încasări), fiind cu 38,3% superioare veniturilor prevăzute și cu 2,4% sub realizările perioadei respective ale anului precedent. Toate componentele încasărilor nefiscale s-au majorat față de sarcinile prevăzute, iar comparativ cu nivelul executat în perioada respectivă ale anului precedent s-au redus cu excepția taxelor și plăților administrative, care au fost cu 5,5% superioare nivelului executat în ianuarie-iunie 2013.

Alte venituri au constituit 2081,1 mil. lei (11,1% din total încasări), fiind cu 10,8% sub nivelul prognozat și de 2,1 ori superioare nivelului executat în ianuarie-iunie 2013.

În semestrul I 2014 partea de cheltuieli a bugetului public național s-a realizat în sumă de 19312,0 mil. lei, fiind cu 16,9% sub prevederile perioadei de gestiune și depășind cu 12,5% cheltuielile executate în semestrul I 2013. În perioada de referință cheltuielile pentru toate tipurile de bugete au fost sub nivelul prevăzut, devieri semnificative fiind înregistrate pentru cheltuielile bugetelor unităților administrativ teritoriale (-27,9%) și cheltuielile bugetului de stat (-20,5%).

Cheltuielile publice pe tipuri de bugete

	Ianuarie-iunie 2014			
	milioane lei			în % față de prevăzut
	prevăzut	executat	devieri	
Cheltuieli – total	23251,7	19312,0	-3939,7	83,1
Bugetul de stat	8596,3	6834,6	-1761,7	79,5
Bugetele unităților administrativ-teritoriale	6464,8	4663,8	-1801,0	72,1
Bugetul asigurărilor sociale de stat	5856,4	5794,1	-62,3	98,9
Fondurile de asigurare obligatorie de asistență medicală	2334,2	2019,5	-314,7	86,5

¹ Conform datelor Ministerului Finanțelor

În ianuarie-iunie 2014 pentru realizarea acțiunilor social-culturale au fost direcționate 69,7% mijloace din cheltuielile publice, pentru domeniile economiei naționale –13,3%, pentru apărarea națională, organele juridice, menținerea ordinii publice și protecția civilă – 7,1%, pentru serviciile de stat cu destinație generală – 4,7%; în ianuarie-iunie 2013 distribuția a constituit respectiv 71,3%; 11,6%; 7,0% și 5,0%.

Depășirea cheltuielilor asupra veniturilor s-a soldat, în perioada de referință, cu formarea deficitului bugetar în sumă de 465,0 mil. lei față de 3916,3 mil. lei deficit prevăzut.

Veniturile și cheltuielile bugetului public național în ianuarie-iunie

	Prevăzut 2014, mil. lei	Executat, mil. lei		Executat 2014 în % față de:		Structura, %		
		2013	2014	prevăzut 2014	executat 2013	prevăzut 2014	executat	
							2013	2014
Venituri – total	19335,4	16718,1	18847,0	97,5	112,7	100,0	100,0	100,0
din care:								
Venituri fiscale	16441,1	14906,9	15988,0	97,2	107,3	85,0	89,2	84,8
impozite pe venit	2296,8	2060,6	2391,6	104,1	116,1	11,9	12,3	12,7
contribuții de asigurări sociale obligatorii de stat	3945,5	3635,7	3889,5	98,6	107,0	20,4	21,7	20,6
prime de asigurări obligatorii de asistență medicală	1204,5	966,4	1155,6	95,9	119,6	6,2	5,8	6,1
impozite pe proprietate	182,5	180,6	213,1	116,8	118,0	0,9	1,1	1,1
impozite interne pe mărfuri și servicii	8142,5	7432,8	7605,5	93,4	102,3	42,1	44,5	40,4
impozite asupra comerțului internațional și asupra operațiunilor externe	669,3	630,8	732,7	109,5	116,2	3,5	3,8	3,9
Încasări nefiscale	562,4	797,1	777,9	138,3	97,6	2,9	4,7	4,1
alte venituri din activitatea de antreprenariat și din proprietate	269,9	405,2	381,8	141,5	94,2	1,4	2,4	2,0
taxe și plăți administrative amenzi și sancțiuni administrative	280,8	286,7	302,4	107,7	105,5	1,5	1,7	1,6
	11,7	103,3	93,3	de 8 ori	90,3	0,1	0,6	0,5
alte încasări	0,0	1,9	0,4	x	21,1	0,0	0,0	0,0
Alte venituri	2331,9	1014,1	2081,1	89,2	de 2,1 ori	12,1	6,1	11,1
Cheltuieli – total	23251,7	17168,4	19312,0	83,1	112,5	100,0	100,0	100,0
din care:								
pentru economie	3850,0	1995,1	2559,6	66,5	128,3	16,6	11,6	13,3
pentru acțiunile social- culturale–total	15274,2	12233,2	13465,8	88,2	110,1	65,7	71,3	69,7
inclusiv pentru:								
învățămînt	4726,4	3532,1	3718,9	78,7	105,3	20,3	20,6	19,3
ocrotirea sănătății	2816,4	2089,4	2443,4	86,8	116,9	12,1	12,2	12,7
asigurare și asistență socială	7038,1	6177,0	6820,4	96,9	110,4	30,3	36,0	35,3
cultură, artă, sport și acțiuni pentru tineret	693,3	434,7	483,1	69,7	111,1	3,0	2,5	2,5
pentru apărarea națională, organele judiciare, menținerea ordinii publice, protecția civilă	1613,8	1207,7	1380,3	85,5	114,3	6,9	7,0	7,1
pentru servicii de stat cu destinație generală	1215,9	852,8	908,1	74,7	106,5	5,2	5,0	4,7
pentru activitatea economică externă	174,1	124,6	151,0	86,7	121,2	0,7	0,7	0,8
pentru deservirea datoriei de stat	302,1	241,3	276,1	91,4	114,4	1,3	1,4	1,4
alte cheltuieli	821,6	513,7	571,1	69,5	111,2	3,6	3,0	3,0
Deficit (-), excedent (+)	-3916,3	-450,3	-465,0	x	x	x	x	x

5.2. Credite, depozite și rulajul de casă¹

Credite. Soldul total al creditelor în economie la 30 iunie 2014 a însumat 45759,0 mil. lei, fiind în creștere cu 19,1% față de soldul înregistrat la 30 iunie 2013. Majorarea a fost condiționată atât de creșterea soldului creditelor pe termen mediu și lung (cu 19,6%), cât și de creșterea soldului creditelor pe termen scurt (cu 15,0%).

Depozite. Soldul depozitelor persoanelor fizice la 30 iunie 2014 a constituit 33090,4 mil. lei, depășind cu 22,7% soldul creat la 30 iunie 2013. Creșterea soldului total al depozitelor a fost generată de ambele componente, cea în valută străină avînd o dinamică mai accelerată (cu 32,0%) comparativ cu cea în monedă națională (cu 16,1%).

	Situația la 30 iunie				
	milioane lei		structura, %		2014 în % față de 2013
	2013	2014	2013	2014	
Soldul creditelor – total	38436,0	45759,0	100,0	100,0	119,1
din care:					
credite pe termen scurt	4597,0	5287,0	12,0	11,6	115,0
credite pe termen mediu și lung	33839,0	40472,0	88,0	88,4	119,6
Soldul depozitelor persoanelor fizice – total	26958,7	33090,4	100,0	100,0	122,7
în monedă națională	15704,9	18238,6	58,3	55,1	116,1
în valută străină	11253,8	14851,8	41,7	44,9	132,0

Rulajul de casă. În ianuarie-iunie 2014 încasările în numerar în instituțiile financiare au însumat 42234,0 mil. lei, fiind în creștere cu 12,8% față de încasările perioadei respective ale anului precedent. În mod deosebit s-au majorat încasările de la vânzarea valutei străine persoanelor fizice (cu 49,4%), urmate de încasările de la întreprinderile care prestează servicii de transport (cu 19,3%), alte încasări (cu 17,1%) și încasările de la comercializarea mărfurilor de consum, indiferent de canalul de desfacere (cu 10,3%).

În numerar s-au eliberat mijloace bănești în sumă de 41948,1 mil. lei, depășind cu 8,4% eliberările efectuate în ianuarie-iunie 2013. Considerabil s-au majorat eliberările pentru achiziționarea produselor agricole (cu 28,0%), urmate de eliberările din conturile curente și din conturile de depozit ale persoanelor fizice (cu 21,1%), eliberările pentru alte scopuri (cu 19,8%) și eliberările pentru salarii, burse, plăți sociale, plata pensiilor, indemnizațiilor și despăgubirilor de asigurare (cu 3,0%). Concomitent eliberările pentru cumpărarea valutei străine de la persoane fizice s-au redus cu 1,7%.

	Ianuarie-iunie				
	milioane lei		structura, %		2014 în % față de 2013
	2013	2014	2013	2014	
Încasări – total	37450,0	42234,0	100,0	100,0	112,8
de la comercializarea mărfurilor de consum, indiferent de canalul de desfacere	20531,2	22646,5	54,8	53,6	110,3
din plățile pentru chirie și servicii comunale	2806,4	2699,0	7,5	6,4	96,2
de la întreprinderile care prestează servicii de transport	1011,9	1207,0	2,7	2,9	119,3
de la vânzarea valutei străine persoanelor fizice	2278,1	3403,2	6,1	8,1	149,4
din impozite și taxe	1238,0	1301,1	3,3	3,1	105,1
de la întreprinderile care prestează alte servicii	2496,6	2680,8	6,7	6,3	107,4
alte încasări	7087,8	8296,4	18,9	19,6	117,1
Eliberări – total	38709,9	41948,1	100,0	100,0	108,4
pentru salarii, burse, plăți sociale, plata pensiilor, indemnizațiilor și despăgubirilor de asigurare	5067,3	5219,2	13,1	12,4	103,0
pentru achiziționarea produselor agricole	1079,4	1382,0	2,8	3,3	128,0
pentru cumpărarea valutei străine de la persoane fizice	17166,4	16871,0	44,3	40,2	98,3
din conturile curente și din conturile de depozit ale persoanelor fizice	2403,6	2909,7	6,2	6,9	121,1
pentru alte scopuri	12993,2	15566,2	33,6	37,1	119,8

¹ Conform datelor Băncii Naționale a Moldovei

5.3. Asigurări

În ianuarie-martie 2014 primele brute subscrise au constituit 255,0 mil. lei, depășind cu 10,0% primele brute subscrise în perioada respectivă a anului precedent.

Despăgubirile și indemnizațiile de asigurare plătite au însumat 131,6 mil. lei, fiind în creștere cu 11,7% față de achitățile perioadei corespunzătoare ale anului 2013.

Prime brute subscrise, despăgubiri și indemnizații de asigurare plătite în ianuarie-martie

	Prime brute subscrise					Despăgubiri și indemnizații de asigurare plătite				
	mil. lei		structura, %		2014 în % față de 2013	mil. lei		structura, %		2014 în % față de 2013
	2013	2014	2013	2014		2013	2014	2013	2014	
Total	231,9	255,0	100,0	100,0	110,0	117,8	131,6	100,0	100,0	111,7
inclusiv:										
Asigurări generale	213,4	234,9	92,0	92,1	110,1	115,6	130,7	98,1	99,3	113,1
din care:										
asigurări de vehicule terestre (altele decât feroviare) (CASCO)	39,3	53,3	16,9	20,9	135,6	31,5	27,4	26,7	20,8	87,0
asigurări de răspundere civilă auto	112,0	128,0	48,3	50,2	114,3	37,1	39,2	31,5	29,8	105,7
alte asigurări generale	62,1	53,6	26,8	21,0	86,3	47,0	64,1	39,9	48,7	136,4
Asigurări de viață	18,5	20,2	8,0	7,9	109,2	2,2	0,9	1,9	0,7	40,9
din care:										
asigurări de viață (fără asigurarea cu pensii și fără anuități)	17,4	19,1	7,5	7,5	109,8	0,7	0,8	0,6	0,6	114,3
alte asigurări de viață	1,1	1,1	0,5	0,4	100,0	1,5	0,1	1,3	0,1	6,7

În I trimestru al anului 2014 veniturile și cheltuielile societăților de asigurare au crescut în raport cu perioada similară a anului precedent cu 20,2% și cu 29,2% respectiv.

În perioada de referință, 8 societăți de asigurare au însumat profitul în sumă de 10,5 mil. lei, dar 11 societăți de asigurare au suportat pierderi în sumă de 30,4 mil. lei.

Rezultatele financiare ale societăților de asigurare

	Ianuarie-martie		
	Milioane lei		2014 în % față de 2013
	2013	2014	
Venituri – total	344,2	413,7	120,2
Venituri din activitatea operațională	322,4	385,3	119,5
din care din activitatea de asigurare	319,8	381,6	119,3
Cheltuieli – total	335,6	433,6	129,2
Cheltuieli ale activității operaționale	328,5	423,0	128,8
din care ale activității de asigurare	268,5	367,1	136,7
Profitul (pierdere) până la impozitare	8,6	-19,9	x

5.4. Piața valorilor mobiliare¹

În ianuarie-iunie 2014, în Registrul de stat al valorilor mobiliare (RSVM) au fost înregistrate 24 emisiuni suplimentare de acțiuni în volum de 919,5 mil. lei. În aceeași perioadă din RSVM au fost excluse valorile mobiliare a 3 societăți pe acțiuni.

În perioada de referință pe piața bursieră și extrabursieră au fost efectuate tranzacții cu valori mobiliare corporative în sumă de 971,4 mil. lei, fiind inferioare cu 130,5 mil. lei (-11,8%) comparativ cu volumul tranzacțiilor efectuate în perioada respectivă a anului precedent.

Tranzacții cu valori mobiliare corporative

	Ianuarie-iunie			
	Volumul total al valorilor mobiliare tranzacționate, mil. lei		Modificări față de perioada respectivă a anului precedent (+)/(-)	
	2013	2014	mil. lei	%
Piața bursieră	437,3	437,2	-0,1	0,0
Piața extrabursieră	664,6	534,2	-130,4	-19,6
Total	1101,9	971,4	-130,5	-11,8

¹ Conform datelor Comisiei Naționale a Pieței Financiare

VI. SITUAȚIA SOCIALĂ

6.1. Nivelul de trai al populației

Veniturile disponibile ale populației. Conform datelor Cercetării Bugetelor Gospodăriilor Casnice, veniturile disponibile ale populației în trimestrul I 2014 au constituit 1650,0 lei lunar în medie pe o persoană, fiind în creștere cu 5,7% față de aceeași perioadă a anului precedent. În termeni reali (cu ajustarea la indicele prețurilor de consum)¹ veniturile populației au înregistrat o creștere de 0,3%.

Veniturile disponibile ale populației, în trimestrul I

	2010	2011	2012	2013	2014
Venituri disponibile – total (medii lunare pe o persoană), lei	1223,0	1349,9	1438,3	1560,4	1650,0
inclusiv în % pe surse de formare:					
Activitatea salariată	41,6	48,9	43,9	42,5	42,6
Activitatea individuală agricolă	10,8	9,8	10,1	9,1	10,1
Activitatea individuală non-agricolă	6,0	4,3	5,9	6,4	5,9
Venituri din proprietate	0,1	0,3	0,1	0,3	0,1
Prestații sociale	17,0	16,6	18,4	19,4	20,0
pensii	13,6	13,7	15,3	16,0	17,8
indemnizații pentru copii	0,7	0,6	0,7	0,8	0,8
ajutor social	0,2	0,2	0,6	0,9	0,4
Alte venituri	24,5	20,1	21,6	22,3	21,2
din care, transferuri din afara țării	18,5	14,8	15,5	16,6	17,0
Ponderea veniturilor în natură în total venituri disponibile, %	14,2	11,6	12,5	10,8	11,2

Plățile salariale reprezintă cea mai importantă sursă de venit, 42,6% din veniturile totale disponibile, contribuția acestora fiind practic la nivelul trimestrului I 2013. Veniturile din prestațiile sociale sînt a doua sursă de venit după importanță și au contribuit la formarea veniturilor populației în proporție de 20 la sută sau cu 0,6 puncte procentuale mai mult față de aceeași perioadă a anului precedent.

Veniturile din activitățile pe cont propriu reprezintă 16% din veniturile populației, inclusiv 10,1% sînt veniturile din activitatea individuală agricolă, iar 5,9% – din activitatea individuală non-agricolă.

O sursă importantă pentru bugetul gospodăriilor rămîn a fi transferurile bănești din afara țării, care în medie au constituit 17% din total venituri față de 16,6% în trimestrul I 2013.

Veniturile populației din mediul urban sînt în medie cu 647,2 lei (de 1,5 ori) mai mari decît veniturile populației rurale. Totodată, populația din mediul urban dispune de venituri preponderent din salarii (57,6%) și prestații sociale (18,2%). În cazul populației din mediul rural, veniturile salariale constituie doar 25,7%, celelalte venituri sunt formate din prestații sociale (22,1%) și activități individuale agricole (19,9%).

În structura veniturilor disponibile predominante sunt *veniturile bănești*, cu o pondere de 88,8% față de 11,2% pentru *veniturile în natură*. În termeni absoluți, valoarea veniturilor bănești a însumat 1465,2 lei lunar în medie pe o persoană, iar cele în natură – 184,9 lei. Veniturile bănești sunt preponderente pentru mediul urban (96,1%), iar în cazul celei din mediul rural contribuția acestora este de 80,5%.

Cheltuielile de consum ale populației. Cheltuielile medii lunare de consum ale populației în trimestrul I 2014 au constituit 1731,9 lei pe o persoană, fiind în creștere cu 4,6% față de aceeași perioadă a anului precedent. În termeni reali (cu ajustarea la indicele prețurilor de consum) populația a cheltuit în medie cu 0,8% mai puțin comparativ cu trimestrul I 2013.

Cheltuielile de consum ale populației, în trimestrul I

	2010	2011	2012	2013	2014
Cheltuieli de consum – total (medii lunare pe o persoană), lei	1325,4	1427,4	1510,9	1656,1	1731,9
inclusiv în % pentru:					
Produse alimentare	43,6	43,0	43,8	43,4	43,9
Băuturi alcoolice, tutun	2,0	1,7	1,6	1,7	1,2
Îmbrăcăminte, încălțăminte	10,1	10,0	10,9	9,6	10,4
Întreținerea locuinței	15,6	16,9	18,3	18,3	18,6
Dotarea locuinței	3,7	3,2	3,0	3,2	3,2

¹ Indicele prețurilor de consum în trimestrul I 2014 față de trimestrul I 2013 a constituit 105,4%

	2010	2011	2012	2013	2014
Îngrijire medicală și sănătate	6,4	6,1	6,2	6,7	6,6
Transport	4,4	6,1	3,8	4,6	4,4
Comunicații	4,8	4,5	4,5	4,5	4,5
Agrement	1,3	1,4	1,1	1,3	1,2
Învățământ	1,3	1,2	1,1	0,8	0,6
Hoteluri, restaurante, cafenele etc.	2,5	2,0	2,1	1,8	1,2
Diverse	4,2	4,0	3,7	4,1	4,1

Cea mai mare parte a cheltuielilor a fost destinată acoperirii necesarului de consum alimentar – 43,9%. Pentru întreținerea locuinței o persoană în medie a alocat 18,6% din cheltuielile totale de consum (+ 0,3 p.p.), iar pentru îmbrăcăminte și încălțăminte – 10,4% (+ 0,8 p.p.). Celelalte cheltuieli au fost direcționate pentru sănătate (6,6% față de 6,7% în trimestrul I 2013), transport (4,4% față de 4,6%), comunicații – 4,5% (nivelul anului precedent), dotarea locuinței – 3,2% (nivelul anului precedent), învățământ (0,6% față de 0,8%) etc.

Remunerarea muncii. În luna iunie 2014, câștigul salarial nominal mediu brut a fost de 4203,9 lei, înregistrând o creștere cu 8,9% față de luna iunie 2013 și cu 4,2% față de luna precedentă (mai 2014).

Indicele câștigului salarial real pentru luna iunie 2014 față de luna iunie 2013 (calculat ca raport între indicele câștigului salarial nominal brut și indicele prețurilor de consum) a fost de 103,7%.

În sfera bugetară câștigul salarial mediu a constituit în luna iunie curent 3816,1 lei (+3,2% față de iunie 2013). În sectorul economic (real) câștigul salarial în iunie a înregistrat 4361,3 lei (+11,1% față de iunie 2013).

Evoluția câștigului salarial mediu lunar

	Câștigul salarial mediu lunar al unui salariat din economia națională, lei	în % față de:	
		perioada similară a anului precedent	perioada precedentă
2012			
Trimestrul I	3193,7	110,0	94,9
Trimestrul II	3583,7	108,5	112,2
Semestrul I	3391,1	109,3	x
Trimestrul III	3498,3	109,4	97,6
Ianuarie-septembrie	3426,3	109,3	x
Trimestrul IV	3631,3	107,9	103,8
Anual	3477,7	108,9	x
2013			
Trimestrul I	3478,7	108,9	95,8
Trimestrul II	3785,7	105,6	108,8
Semestrul I	3638,4	107,3	x
Trimestrul III	3833,3	109,6	101,3
Ianuarie-septembrie	3703,2	108,1	x
Trimestrul IV	3951,4	108,8	103,1
Anual	3765,1	108,3	x
2014			
ianuarie	3777,4	110,2	88,3
februarie	3717,9	109,8	98,4
martie	3912,4	107,3	105,2
Trimestrul I	3803,7	109,1	x
aprilie	4009,1	107,2	102,5
mai	4032,6	107,3	100,6
Iunie	4203,9	108,9	104,2
Trimestrul II	4081,8	107,8	107,3
Semestrul I	3944,2	108,4	x

Câștigul salarial mediu pe activități economice în luna iunie 2014

	Lei	În % față de mai 2014	În % față de câștigul salarial mediu pe economie în iunie 2014
Total economie	4203,9	104,2	100,0
Agricultură, silvicultură și pescuit	2569,1	102,7	61,1
Industrie total	4466,6	100,2	106,2
Industria extractivă	4488,4	106,2	106,8
Industria prelucrătoare	4074,9	100,7	96,9
Producția și furnizarea de energie electrică și termică, gaze, apă caldă și aer condiționat	7167,3	100,0	170,5
Distribuția apei; salubritate, gestionarea deșeurilor, activități de decontaminare	4191,7	95,2	99,7
Construcții	4405,9	102,8	104,8
Comerț cu ridicata și cu amănuntul; întreținerea și repararea autovehiculelor și a motocicletelor	3560,0	100,8	84,7
Transport și depozitare	4034,4	102,1	96,0
Activități de cazare și alimentație publică	2802,1	102,4	66,7
Informații și comunicații	8290,6	100,9	197,2
Activități financiare și de asigurări	8128,6	108,7	193,4
Tranzacții imobiliare	3952,9	102,0	94,0
Activități profesionale, științifice și tehnice	5499,0	103,1	130,8
Activități de servicii administrative și activități de servicii suport	3207,5	98,9	76,3
Administrație publică și apărare; asigurări sociale obligatorii	5320,6	107,2	126,6
Învățământ	3664,6	113,1	87,2
Sănătate și asistență socială	3950,2	103,4	94,0
Artă, activități de recreare și de agrement	2745,2	107,6	65,3
Alte activități de servicii	6864,9	107,5	163,3

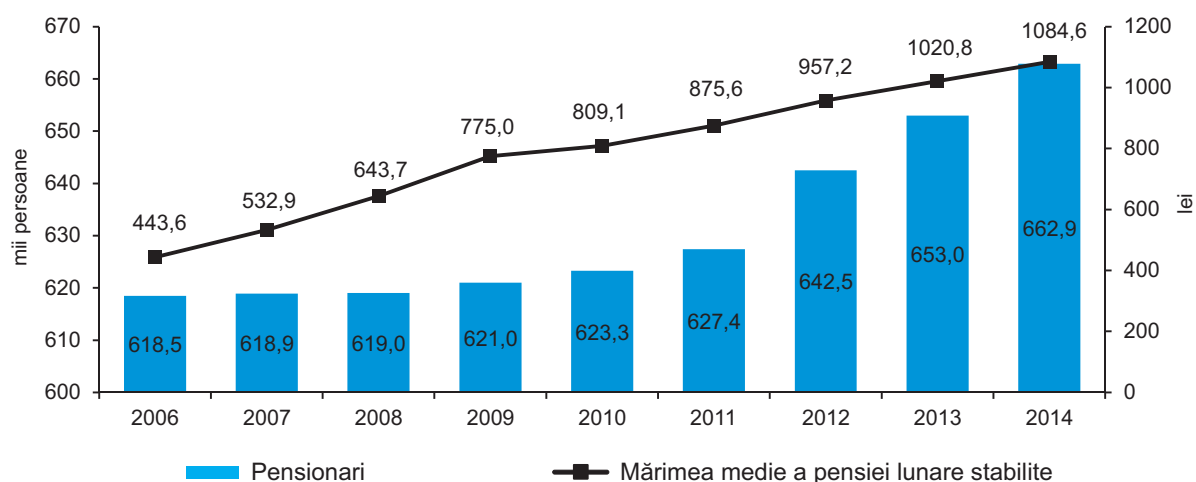
Câștigul salariul mediu în profil teritorial în luna iunie 2014

	Lei	În % față de:		
		iunie 2013	mai 2014	În % față de câștigul salarial mediu pe economie în iunie 2014
Total	4203,9	108,9	104,2	100,0
Regiuni de dezvoltare				
Mun. Chișinău	4960,3	109,1	103,4	118,0
Nord	3551,8	109,0	105,0	84,5
Mun. Bălți	4403,9	110,9	100,4	104,8
Briceni	2940,3	108,5	112,3	69,9
Dondușeni	3941,4	116,1	118,6	93,8
Drochia	3472,8	106,7	105,6	82,6
Edineț	2938,6	101,1	103,8	69,9
Fălești	2715,4	107,2	100,9	64,6
Florești	3163,5	111,9	104,2	75,3
Glodeni	3176,5	101,0	127,8	75,6
Ocnița	3145,9	108,9	108,9	74,8
Rîșcani	2932,9	105,9	101,2	69,8
Sîngerei	3255,3	107,1	121,7	77,4
Soroca	3311,8	106,0	104,1	78,8

	Lei	în % față de:		
		iunie 2013	mai 2014	În % față de câștigul salarial mediu pe economie în iunie 2014
Centru	3285,4	106,2	106,3	78,2
Anenii Noi	3142,5	109,1	106,8	74,8
Călărași	3286,7	101,8	105,7	78,2
Criuleni	3495,4	111,4	116,1	83,1
Dubăsari	3717,5	123,6	114,1	88,4
Hîncești	3279,2	111,2	114,1	78,0
Ialoveni	3619,0	110,7	107,0	86,1
Nisporeni	3032,1	105,0	106,5	72,1
Orhei	3128,1	103,2	105,7	74,4
Rezina	3485,8	98,7	95,0	82,9
Strășeni	3447,0	98,9	105,9	82,0
Șoldănești	2761,7	93,4	103,3	65,7
Telenești	2829,1	111,0	106,3	67,3
Ungheni	3376,5	108,0	99,8	80,3
Sud	3136,5	108,1	108,2	74,6
Basarabeasca	3340,1	111,6	119,8	79,5
Cahul	3512,8	107,7	110,2	83,6
Cantemir	2772,1	110,1	95,9	65,9
Căușeni	2837,3	105,1	107,3	67,5
Cimișlia	3304,3	114,6	113,2	78,6
Leova	2846,0	111,9	104,3	67,7
Ștefan Vodă	3160,0	111,2	114,5	75,2
Taraclia	2941,0	100,1	102,5	70,0
UTA Găgăuzia	3044,6	111,8	105,0	72,4

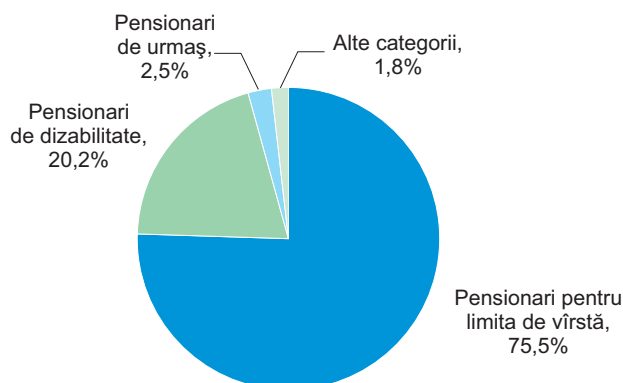
Pensii. Conform datelor preliminare a Casei Naționale de Asigurări Sociale numărul pensionarilor aflați la evidența organelor de protecție socială la 1 iulie 2014 a constituit 662,9 mii persoane sau cu 9,9 mii persoane mai mult comparativ cu 1 iulie 2013. Mărimea medie a pensiei (indexate) lunare stabilite a constituit 1084,6 lei, fiind în creștere cu 6,2% față de 1 iulie 2013.

Evoluția numărului pensionarilor și a mărimii medii a pensiei lunare stabilite la 1 iulie



În structura pensionarilor cea mai mare pondere o dețin pensionarii pentru limita de vîrstă 75,5%, urmată de categoria de pensionari cu dizabilități și de urmaș, respectiv cu 20,2% și 2,5%.

Structura pensionarilor, la 1 iulie 2014



Circa 56 mii persoane beneficiază de alocații sociale, cea mai mare categorie de beneficiari fiind persoanele cu dizabilități din copilărie (48,4%). În ianuarie-iunie 2014 75,2 mii persoane au beneficiat de indemnizații pentru îngrijirea copiilor, din care 51,6% sînt persoane asigurate.

Piața forței de muncă. Conform datelor Anchetei Forței de Muncă, în trimestrul I 2014 populația economic activă a Republicii Moldova a constituit peste 1128 mii persoane.

Rata de activitate a populației de 15 ani și peste (proporția populației active de 15 ani și peste în populația totală în vîrstă de 15 ani și peste) a constituit 37,7%, atingînd valori mai înalte în rîndul populației masculine – 40,4%, în comparație cu rata pentru femei – 35,4%. Ratele de activitate pe medii au înregistrat următoarele valori: urban - 43,9%, rural - 33,2%. Cea mai înaltă rată de activitate (57,6%) s-a înregistrat în categoria de vîrstă 40-44 ani.

Populația ocupată a fost de circa 1071 mii persoane. Repartiția pe sexe relevă că ponderea bărbaților în total populație ocupată (50,2%) a fost practic egală cu cea a femeilor (49,8%). Mediului rural i-au revenit 50,8% și celui urban – 49,2%.

Rata de ocupare a populației de 15 ani și peste (proporția populației ocupate în populația de 15 ani și peste) a fost de 35,8%. La bărbați ea a fost mai înaltă decît la femei (respectiv 37,9% și 33,9%). Rata de ocupare în mediul rural (31,8%) a fost mică decît cea din mediul urban (41,2%). Cea mai înaltă rată de ocupare (55,0%) s-a înregistrat la persoanele de 45-49 ani.

Numărul șomerilor conform definiției Biroului Internațional al Muncii (BIM) a fost de aproximativ 58 mii persoane.

Rata șomajului (proporția șomerilor BIM în populația activă) a înregistrat la nivel de țară valoarea de 5,1%. La bărbați ea a atins valoarea de 6,1% și la femei – 4,1%. Diferența dintre rata șomajului în mediul urban (6,0%) și cel rural (4,2%) este nesemnificativă.

Raportul de dependență economică, exprimat prin numărul persoanelor neocupate (inactive sau în șomaj) ce revin la 1000 persoane ocupate a fost de 2323⁰/₀₀.

Populația după participarea la activitatea economică, pe sexe și medii

	procente				
	Trimestrul I 2013	Trimestrul II 2013	Trimestrul III 2013	Trimestrul IV 2013	Trimestrul I 2014
Total					
Rata de activitate ¹	37,5	43,1	44,5	40,4	37,7
Rata de ocupare ²	34,5	41,1	42,7	38,7	35,8
Rata șomajului ³	8,1	4,7	3,9	4,1	5,1
Masculin					
Rata de activitate ¹	39,7	47,2	47,7	43,4	40,4
Rata de ocupare ²	35,7	44,5	45,7	41,3	37,9
Rata șomajului ³	10,2	5,6	4,1	4,8	6,1
Feminin					
Rata de activitate ¹	35,6	39,5	41,6	37,6	35,4
Rata de ocupare ²	33,4	38,0	40,1	36,4	33,9
Rata șomajului ³	6,0	3,8	3,6	3,3	4,1

	Trimestrul I 2013	Trimestrul II 2013	Trimestrul III 2013	Trimestrul IV 2013	Trimestrul I 2014
Urban					
Rata de activitate ¹	45,8	45,0	46,0	45,8	43,9
Rata de ocupare ²	42,0	42,1	43,5	43,5	41,2
Rata șomajului ³	8,2	6,4	5,3	5,2	6,0
Rural					
Rata de activitate ¹	31,5	41,7	43,3	36,2	33,2
Rata de ocupare ²	29,0	40,3	42,1	35,1	31,8
Rata șomajului ³	8,0	3,3	2,7	3,0	4,2

¹ Proportia populației active de 15 ani și peste în populația totală de 15 ani și peste

² Proportia populației ocupate de 15 ani și peste în populația totală de 15 ani și peste

³ Proportia șomerilor BIM în populația activă

Populația după situația economică, pe sexe, medii si grupe de vîrstă în trimestrul I 2014

Sexe, medii, grupe de vîrstă	Persoane active, mii persoane			Rata de activitate, %	Rata de ocupare, %	Rata șomajului BIM, %
	total	din care:				
		ocupate	șomeri BIM			
Total	1128,1	1070,6	57,5	37,7	35,8	5,1
			Inclusiv în %			
	100,0	100,0	100,0			
15-24 ani	8,4	7,8	19,7	17,5	15,4	11,9
25-34 ani	26,1	26,1	26,1	44,7	42,4	5,1
35-49 ani	35,8	35,7	38,0	56,4	53,4	5,4
50 ani și peste	29,7	30,4	16,3	31,3	30,4	2,8
Masculin	572,1	537,1	35,0	40,4	37,9	6,1
			Inclusiv în %			
	100,0	100,0	100,0			
15-24 ani	10,0	9,3	20,0	19,6	17,2	12,2
25-34 ani	28,5	28,8	25,2	48,8	46,2	5,4
35-49 ani	31,0	30,6	37,4	52,3	48,4	7,4
50 ani și peste	30,4	31,3	17,5	38,6	37,3	3,5
Feminin	556,0	533,4	22,5	35,4	33,9	4,1
			Inclusiv în %			
	100,0	100,0	100,0			
15-24 ani	6,8	6,3	19,2	15,1	13,4	11,4
25-34 ani	23,6	23,5	27,4	40,4	38,5	4,7
35-49 ani	40,7	40,7	38,9	60,1	57,8	3,9
50 ani și peste	28,9	29,5	14,5	25,9	25,4	2,0
Urban	560,7	527,1	33,6	43,9	41,2	6,0
			Inclusiv în %			
	100,0	100,0	100,0			
15-24 ani	8,3	7,8	16,3	24,3	21,5	11,8
25-34 ani	29,4	29,7	24,6	54,2	51,4	5,0
35-49 ani	34,6	34,3	39,9	64,7	60,3	6,9
50 ani și peste	27,7	28,2	19,2	32,2	30,8	4,2
Rural	567,4	543,5	23,9	33,2	31,8	4,2
			Inclusiv în %			
	100,0	100,0	100,0			
15-24 ani	8,6	7,9	24,5	13,8	12,1	12,0
25-34 ani	22,8	22,6	28,1	36,5	34,6	5,2
35-49 ani	36,9	37,0	35,2	50,4	48,4	4,0
50 ani și peste	31,7	32,5	12,2	30,6	30,1	1,6

Șomajul înregistrat. Conform datelor Agenției Naționale pentru Ocuparea Forței de Muncă, la 1 iulie 2014 în căutarea unui loc de muncă se aflau 18,2 mii șomeri înregistrați, fiecare al zecelea fiind disponibilizat de la unitățile economice. Din numărul total de șomeri, 54 la sută o constituie femeile. Peste 12% din șomerii înregistrați beneficiază de ajutor de șomaj, mărimea medie a căruia a fost în luna iunie 2014 de 1073,0 lei. La un loc liber de muncă, anunțat de către întreprinderi, reveneau în medie 2,3 șomeri.

6.2. Situația demografică

Evoluția proceselor demografice în ianuarie-iunie 2014 se caracterizează prin următorii indicatori principali ai mișcării naturale a populației¹:

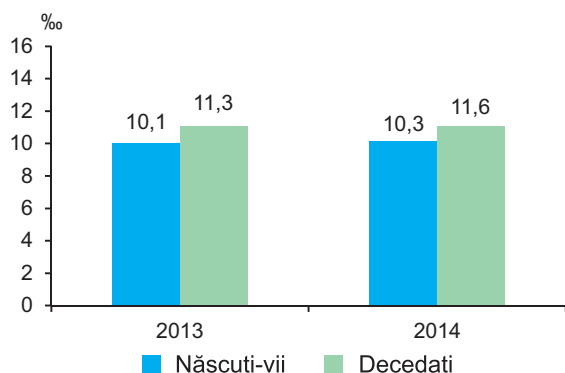
	ianuarie-iunie 2013	ianuarie-iunie 2014	ianuarie-iunie 2014 în % față de ianuarie-iunie 2013
Născuți-vii, persoane	17784	18248	102,6
Decedați, persoane	19936	20542	103,0
din care, copii sub 1 an	179	188	105,0
Scăderea naturală	-2153	-2294	106,5
Numărul căsătoriilor	9015	9876	109,6
Numărul divorțurilor	5506	5653	102,7

Conform datelor preliminare, în ianuarie-iunie 2014 numărul născuților-vii a crescut cu 2,6% comparativ cu aceeași perioadă a anului trecut, rata natalității constituind 10,3 născuți-vii la 1000 locuitori. Mortalitatea generală a înregistrat de asemenea o creștere de 3,0% comparativ cu ianuarie-iunie 2013, rata mortalității a constituit 11,6 decedați la 1000 locuitori. Prin urmare, scăderea naturală a fost de 1,3 persoane la 1000 locuitori, față de 1,2‰ în semestrul I 2013.

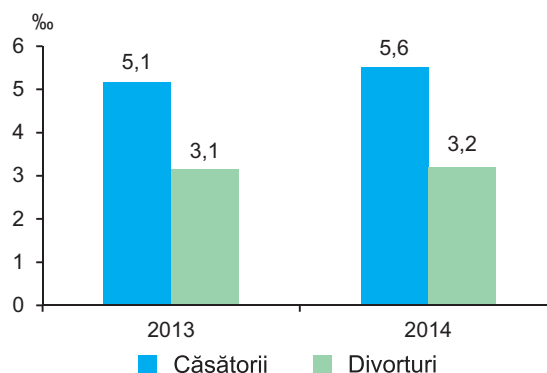
Numărul copiilor decedați în vîrstă sub 1 an în această perioadă s-a majorat cu 9, rata mortalității infantile constituind 10,3 decedați în vîrstă sub un an la 1000 născuți-vii.

Rata nupțialității a constituit 5,6 căsătorii la 1000 locuitori, numărul căsătoriilor fiind în creștere cu 9,6%, iar rata divorțialității a alcătuit 3,2 divorțuri la 1000 locuitori, numărul divorțurilor înregistrînd la fel o creștere cu 2,7% față de perioada similară a anului trecut.

Născuți-vii și decedați la 1000 locuitori în ianuarie-iunie



Căsătorii și divorțuri la 1000 locuitori în ianuarie-iunie



Structura mortalității pe clase ale cauzelor de deces relevă, că cele mai multe decese (59,6%) au drept cauză bolile aparatului circulator, tumorile maligne constituie 14,5%, bolile aparatului digestiv – 8,4%, accidentele, intoxicațiile și traumele – 7,1%, bolile aparatului respirator – 4,5%, alte clase – 5,9%.

Conform datelor preliminare evoluția proceselor demografice pe regiuni de dezvoltare în ianuarie-iunie 2014 se prezintă astfel:

	Mun. Chișinău	Nord	Centru	Sud	UTA Găgăuzia
<i>Date absolute</i>					
Născuți-vii, persoane	4262	4845	5706	2534	852
Decedați, persoane	3354	6658	6305	3288	927
din care, copii sub 1 an	51	56	51	26	4
Sporul natural	908	-1813	-599	-754	-75
Numărul căsătoriilor	2533	2356	3077	1390	506
Numărul divorțurilor	1293	1519	1744	804	207
<i>Rate la 1000 locuitori</i>					
Născuți-vii	10,7	9,8	10,9	9,5	10,6
Decedați	8,4	13,5	12,0	12,4	11,6
Sporul natural	2,3	-3,7	-1,1	-2,9	1,0
Căsătorii	6,4	4,8	5,9	5,2	6,3
Divorțuri	3,3	3,1	3,3	3,0	2,6

¹ Inclusiv unele cazuri de înregistrare a actelor de stare civilă din partea stîngă a Nistrului și mun.Bender

Migrațiunea populației. Potrivit informației prezentate de Ministerul Afacerilor Interne, în ianuarie-iunie 2014, permis de ședere (permanentă și temporară) au primit 1462 cetățeni străini și 133 repatriați.

Cetățeni străini, după țara de emigrare și scopul sosirii în ianuarie-iunie 2014

	Numărul imigranților	inclusiv sosiți la:						Alte cauze	
		muncă		studii		imigrația de familie			
		persoane	%	persoane	%	persoane	%	persoane	%
România	340	210	61,8	5	1,5	77	22,6	48	14,1
Ucraina	205	35	17,1	4	1,9	155	75,6	11	5,4
Federația Rusă	180	21	11,7	2	1,1	133	73,9	24	13,3
Turcia	167	127	76,0	12	7,2	28	16,8	–	–
Italia	94	60	63,8	3	3,2	21	22,3	10	10,7
Statele Unite ale Americii	69	2	2,9	–	–	10	14,5	57	82,6
Germania	20	3	15,0	–	–	3	15,0	14	70,0
Irak	20	14	70,0	5	25,0	1	5,0	–	–
Franța	19	6	31,6	–	–	4	21,0	9	47,4
Israel	19	3	15,8	12	63,2	4	21,0	–	–
Azerbaidjan	17	7	41,2	1	5,9	8	47,0	1	5,9
Armenia	15	1	6,7	–	–	13	86,6	1	6,7
Siria	15	2	13,3	3	20,0	10	66,7	–	–
Alte țări	282	103	36,5	34	12,1	68	24,1	77	27,3
Total	1462	594	40,6	81	5,5	535	36,6	252	17,3

6.3. Ocrotirea sănătății

Conform datelor preliminare ale Ministerului Sănătății, morbiditatea populației prin unele boli infecțioase în ianuarie-iunie 2014 se caracterizează prin majorarea cazurilor de infecții intestinale acute, hepatite virale, pediculoză și infecții gonococice. În cazul celorlalte boli infecțioase pentru majoritatea bolilor se constată o tendință de reducere a cazurilor de îmbolnăvire.

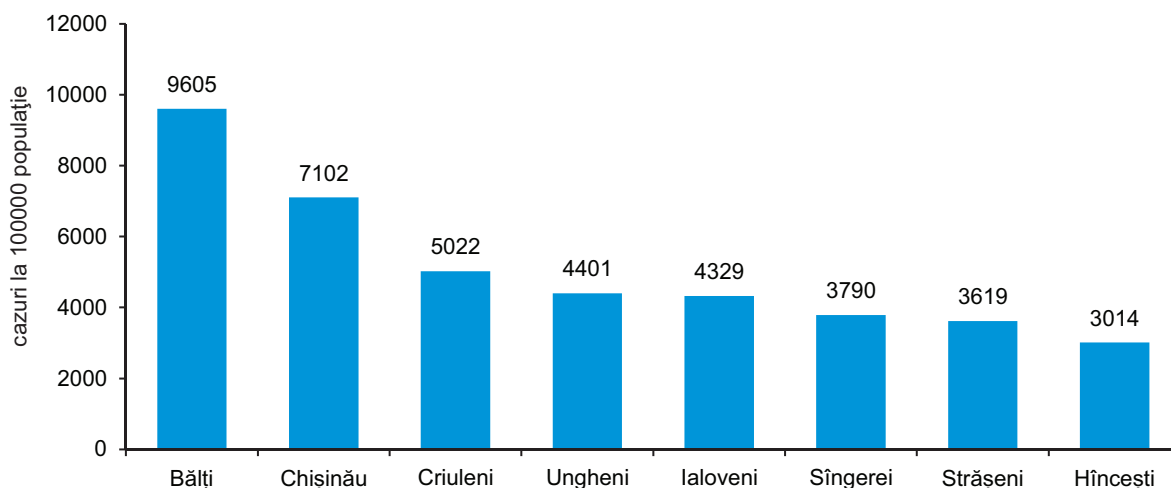
Morbiditatea populației prin boli infecțioase

	ianuarie-iunie 2013, cazuri	ianuarie-iunie 2014		Cazuri la 100000 populație	
		total, cazuri	în % față de ianuarie-iunie 2013	ianuarie-iunie 2013	ianuarie-iunie 2014
Infecții intestinale					
Infecții intestinale acute	6663	7679	115,2	187,2	215,8
inclusiv dizenterie bacteriană	111	67	60,4	3,1	1,9
Hepatite virale					
Hepatite virale – total	83	111	133,7	2,3	3,1
din care:					
Hepatita A	10	29	de 2,9 ori	0,3	0,8
Hepatita C	31	37	119,4	0,9	1,0
Infecții imunodirijabile					
Varicela	5529	5313	96,1	155,3	149,3
Hepatită virală B	31	22	70,9	0,8	0,6
Parotidită epidemică	23	18	78,3	0,7	0,5
Infecții respiratorii acute					
Infecții acute ale căilor respiratorii cu localizări multiple	163665	141461	86,4	4597,9	3974,2
Gripă	2422	522	21,6	68,0	14,7
Boli infecțioase „social determinate”					
Tuberculoza organelor respiratorii	1601	1450	90,6	44,9	40,7
Sifilis	1091	875	80,2	30,7	24,6
Infecție gonococică	467	487	104,3	13,1	13,9
Pediculoză	1342	1518	113,1	37,7	42,7

În structura bolilor infecțioase cele mai răspândite rămân a fi infecțiile respiratorii acute cu toate că comparativ cu perioada similară a anului precedent acestea au diminuat cu 22,2 mii cazuri.

Cele mai multe cazuri ale morbidității prin infecții respiratorii acute se înregistrează în mun. Bălți (14,4 mii cazuri sau 9,6 mii cazuri la 100 mii populație), mun. Chișinău (57,1 mii sau 7,1 mii cazuri la 100 mii populație), în raioanele Criuleni (3,7 mii sau 5,0 mii cazuri la 100 mii populație), Ungheni (3,3 mii sau 4,4 cazuri la 100 mii populație) etc.

Morbiditatea populației prin infecții acute ale căilor respiratorii cu localizări multiple, ianuarie-iunie 2014



Fiecare al doilea caz de infecții acute ale căilor respiratorii cu localizări multiple se înregistrează în cazul copiilor. Cele mai multe cazuri au fost înregistrate în mun. Chișinău – (34,3 mii sau 26,4 mii cazuri la 100 mii populație), mun. Bălți (10,1 mii sau 40,1 mii cazuri la 100 mii populație), raioanele Ialoveni (2,8 mii sau 12,5 mii cazuri la 100 mii populație), Criuleni (2,6 mii sau 15,8 mii cazuri la 100 mii populație), Hîncești (2,3 mii sau 8,7 mii cazuri la 100 mii populație) etc.

În cazul morbidității de boli „social determinate” se remarcă o diminuare, îndeosebi a cazurilor de tuberculoză a organelor respiratorii și cazurilor de sifilis, respectiv cu 151 și 216 cazuri. În ianuarie-iunie 2014 numărul purtătorilor virusului imunodeficienței umane (HIV) a constituit 45 persoane. Totodată, au fost înregistrate 5 cazuri de boală SIDA.

6.4. Infracțiuni

Conform datelor Ministerului Afacerilor Interne, în ianuarie-iunie 2014 s-au înregistrat 19,6 mii infracțiuni sau cu 8,1 la sută mai mult decât în perioada respectivă a anului precedent. În medie la 10 mii locuitori revin 55 infracțiuni înregistrate în această perioadă.

Cel mai mare nivel de infracționalitate a fost înregistrat în mun. Chișinău și Bălți, respectiv 86 infracțiuni la 10 mii locuitori și 65 crime la 10 mii locuitori, iar cel mai redus nivel în raionul Rîșcani – 27 infracțiuni la 10 mii locuitori.

Numărul infracțiunilor înregistrate

	ianuarie-iunie 2013	ianuarie-iunie 2014	ianuarie-iunie 2014 în % față de ianuarie-iunie 2013
Infracțiuni înregistrate – total	18138	19603	108,1
din care:			
Infracțiuni contra vieții și sănătății persoanei	769	722	93,9
inclusiv:			
omor	115	92	80,0
vătămări intenționate grave	140	148	105,7
Infracțiuni privind viața sexuală	306	326	106,5
inclusiv violuri	172	184	106,9
Infracțiuni contra patrimoniului	10012	10107	100,9
inclusiv:			
furturi	7563	7642	101,0

	ianuarie-iunie 2013	ianuarie-iunie 2014	ianuarie-iunie 2014 în % față de ianuarie-iunie 2013
țîlhării	84	60	71,4
jafuri	550	540	98,2
escrocherii	1007	1026	101,9
pungășii	378	368	97,4
șantaj	41	43	104,9
Infracțiuni contra sănătății publice și conviețuirii sociale	575	682	118,6
inclusiv infracțiuni legate de droguri	503	601	119,5
Infracțiuni contra familiei și minorilor	663	1074	161,9
inclusiv:			
trafic de copii	14	11	78,6
violență în familie	606	1008	166,3
Infracțiuni economice	501	646	128,9
inclusiv:			
contrabandă	73	111	152,1
fabricarea banilor falși	188	103	54,8
Infracțiuni contra securității și a ordinii publice	786	842	107,1
inclusiv huliganism	694	755	108,8

În ianuarie-iunie 2014 au fost înregistrate cu 61,9% mai multe infracțiuni contra familiei și minorilor, inclusiv a cazurilor de violență în familie (66,3%). Totodată, au fost înregistrate mai multe infracțiuni economice (28,9%), contra sănătății publice și conviețuirii sociale (18,6%), privind viața sexuală (6,5%). Predominante în structura infracțiunilor rămîn a fi furturile, cu o pondere de circa 39 la sută din total infracțiuni. În această perioadă au fost înregistrate mai puține infracțiuni contra vieții și sănătății persoanei.

Comparativ cu ianuarie-iunie 2013 au fost înregistrate mai puține cazuri de infracțiuni săvîrșite cu aplicarea armelor de foc, explozivelor și grenadelor. Numărul acestor infracțiuni a diminuat cu 28 la sută și a constituit 27 cazuri în ianuarie-iunie 2014, din care 7 cazuri de huliganism, 5 cazuri de omor, cîte 4 cazuri de vătămări intenționate și țîlhării.

Din total infracțiuni înregistrate, fiecare a șasea este săvîrșită de persoane în vîrstă aptă de muncă, dar fără ocupație. Ponderea infracțiunilor săvîrșite de către minori sau cu participarea acestora a constituit 2,5 %, înregistrînd o diminuare cu 0,5 puncte procentuale comparativ cu aceeași perioadă a anului precedent.

În ianuarie-iunie 2014 au fost înregistrate 1076 accidente rutiere sau circa 6 accidente zilnic. În rezultatul acestor accidente au decedat 130 persoane, inclusiv 6 copii, iar 1481 persoane au fost traumatizate (inclusiv 137 copii). În medie la 100 mii populație revin 30 accidente rutiere.

Numărul accidentelor rutiere

	ianuarie-iunie 2013	ianuarie-iunie 2014	ianuarie-iunie 2014 în % față de ianuarie-iunie 2013
Numărul accidentelor rutiere	1065	1076	101,0
Persoane care au decedat în urma accidentelor rutiere	119	130	109,2
inclusiv copii	7	6	85,7
Persoane traumatizate în urma accidentelor rutiere	1507	1481	98,3
inclusiv copii	212	137	64,6

Conform datelor Serviciului Protecției Civile și Situațiilor Excepționale a Ministerului Afacerilor Interne, în ianuarie-iunie 2014 au fost înregistrate 861 cazuri de incendii sau cu 13,3% mai mult comparativ cu perioada similară a anului precedent. În rezultatul acestor incendii 64 persoane au decedat, iar valoarea pierderilor constituie 43,6 milioane lei.

Numărul incendiilor și cazurilor de deces

	ianuarie-iunie 2013	ianuarie-iunie 2014	ianuarie-iunie 2014 în % față de ianuarie-iunie 2013
Numărul incendiilor	760	861	113,3
Persoane care au decedat în urma incendiilor	60	64	106,7
inclusiv copii	5	–	–
Persoane traumatizate	23	22	95,6

Director general adjunct



Vitalie VALCOV

PRECIZĂRI METODOLOGICE

Datele privind principalii indicatori macroeconomici ai Republicii Moldova în ianuarie-iunie 2014 sînt preliminare și în edițiile ulterioare pot fi precizate.

PRODUSUL INTERN BRUT

Produsul intern brut (PIB) – principalul agregat macroeconomic al sistemului conturilor naționale care reprezintă rezultatul final al activității de producție din unitățile producătoare rezidente și care corespunde valorii bunurilor și serviciilor produse de către aceste unități pentru consumul final.

La etapa de producție PIB constituie suma valorii adăugate brute pe activități economice, iar la etapa de utilizare – valoarea bunurilor și serviciilor destinate pentru consumul final, formarea brută de capital și exportul net de bunuri și servicii.

Producția include toate produsele fabricate și serviciile prestate în cursul unei perioade contabile.

Consumul intermediar reprezintă valoarea bunurilor și serviciilor utilizate ca intrări în cursul producției, excluzînd consumul de capital fix, și care sînt fie transformate, fie consumate în totalitate în timpul procesului de producție.

Serviciile intermediarilor financiari indirect măsurate (SIFIM) se măsoară indirect convențional prin soldul dintre dobînzile încasate și cele plătite de instituțiile financiare, fiind rezultatul activității de intermediere financiară a acestora. Deoarece serviciile de intermediere financiară indirect măsurate nu pot fi repartizate pe tipuri de activități, prin convenție, acestea sunt alocate consumului intermediar al unei unități speciale, numită unitate fictivă. Unitatea fictivă are o producție nulă, un consum intermediar egal cu valoarea SIFIM și o valoare adăugată brută egală, dar de semn contrar.

Valoarea adăugată brută corespunde producției totale de bunuri și servicii, diminuată cu consumul intermediar.

Impozite pe produse – impozite prelevate proporțional cu cantitatea sau valoarea bunurilor și serviciilor produse, comercializate sau importate de rezidenți. Din ele fac parte taxa pe valoarea adăugată, accize, impozite pe bunurile și serviciile importate.

Subvenții pe produse – sumele vărsate pe unitatea de bun sau serviciu produsă sau importată.

Impozite nete pe produse – impozite pe produse minus subvenții pe produse.

Consumul final reprezintă valoarea bunurilor și serviciilor utilizate pentru satisfacerea directă a necesităților umane, fie ele individuale sau colective. Consumul final acoperă consumul final al gospodăriilor, administrației publice și instituțiilor fără scop lucrativ în serviciul gospodăriilor populației.

Consumul final al gospodăriilor populației însumează toate bunurile și serviciile utilizate pentru satisfacerea directă a nevoilor individuale ale gospodăriilor rezidente.

Consumul final al administrației publice cuprinde cheltuielile administrației publice pentru procurarea bunurilor și serviciilor în folosul colectivității sau al unor grupuri de gospodării.

Consumul final al instituțiilor fără scop lucrativ în serviciul gospodăriilor populației reprezintă cheltuielile acestor unități pentru procurarea bunurilor și serviciilor în vederea furnizării lor gratis gospodăriilor populației cu titlu de transferuri sociale în natură.

Formarea brută de capital arată procurarea netă a bunurilor și serviciilor de către unitățile rezidente, produse în perioada considerată, dar nu și consumate. Cuprinde formarea brută de capital fix, variația stocurilor.

Formarea brută de capital fix reprezintă valoarea bunurilor durabile dobîndite de unitățile rezidente în scopul de a fi utilizate ulterior în procesul de producție.

Variația stocurilor reprezintă diferența între stocul de la sfîrșitul perioadei considerate și cel inițial. Stocurile reprezintă bunurile, altele decît cele de capital fix, deținute la un moment dat de unitățile de producție.

Exportul net de bunuri și servicii se determină ca diferența între exportul de bunuri și servicii și importul de bunuri și servicii.

Produsul intern brut se calculează în prețuri de bază, de piață (PIB nominal) și prețuri comparabile (PIB real).

Prețul de bază reprezintă prețul primit de producător pentru o unitate de bun și serviciu, excluzînd impozitele pe produse și incluzînd subvențiile pe produse.

Prețul de piață include marjele comercială și de transport, impozitele pe produse și exclude subvențiile pe produse. Pentru excluderea influenței diferitor taxe pe impozite și subvenții în diferite activități economice asupra structurii producției și a exploatării veniturilor, indicatorii de ramură se calculează în prețuri de bază.

Recalcularea în prețuri comparabile (prețurile anului precedent) se efectuează atît pentru produsul intern brut pe resurse, cît și pe componentele de utilizări.

La recalcularea producției și consumului intermediar în prețuri comparabile se utilizează două metode:

- deflatarea datelor în prețuri curente în perioada de raport cu utilizarea indicilor de preț respectivi;
- extrapolarea datelor în prețuri curente în anul de bază utilizînd indicii volumului fizic sau indicatori naturali.

La recalcularea componentelor produsului intern brut pe utilizări se utilizează, atât indici de preț respectivi (indicii prețurilor de consum, indicele de preț pentru investiții ș.a.), cât și indicatori naturali.

Indicele-deflator al produsului intern brut – raportul produsului intern brut, calculat în prețuri curente de piață la volumul produsului intern brut calculat în prețurile anului precedent sau în prețurile perioadei respective a anului precedent. Spre deosebire de indicii de prețuri la bunuri și servicii, deflatorul produsului intern brut caracterizează schimbarea remunerării muncii, excedentului brut de exploatare / venitului mixt brut, consumului de capital fix în rezultatul modificării prețurilor, precum și a masei nominale a impozitelor nete.

Economia neobservată se definește ca ansamblul activităților „lipsă” în informația de bază utilizată la elaborarea conturilor naționale, fie din motivul că acestea sînt activități ascunse, ilegale, informale sau că reprezintă producția gospodăriilor casnice pentru consum propriu, fie în rezultatul neajunsurilor în sistemul colectării datelor. Includerea acestora în conturile naționale se numește **măsurarea (estimarea) economiei neobservate**.

Producția în sectorul informal se determină ca activitate economică efectuată de întreprinderi necorporative neînregistrate ale gospodăriilor casnice și/sau talia cărora după numărul salariaților e sub censul stabilit și care produc producție destinată pieței.

Producția ascunsă în sectorul formal reprezintă producția legală neînregistrată de organele administrative și fiscale și neraportată lor de către agenții economici cu scopul evaziunii impozitelor, contribuțiilor de asigurări sociale, nerespectarea legii în privința salariului minim, a numărului de ore lucrate, necompletarea chestionarelor administrative, fiscale sau statistice etc.

Producția gospodăriilor casnice pentru consum propriu este determinată ca activitate economică, în rezultatul căreia gospodăriile casnice consumă sau acumulează bunurile și serviciile produse de ele înseși.

Producția ilegală reprezintă producția de bunuri și servicii a căror vânzare, distribuire sau posesie este interzisă de lege sau care în mod obișnuit este legală, dar devine ilegală cînd se realizează de persoane neautorizate.

INDUSTRIE

Cercetările statistice ale producției industriale cuprind activitățile încadrate în secțiunile B „Industria extractivă”, C „Industria prelucrătoare”, D „Producția și furnizarea de energie electrică și termică, gaze, apă caldă și aer condiționat” și E „Distribuția apei, salubritate, gestionarea deșeurilor, activități de decontaminare” conform Clasificatorului Activităților Economiei Moldovei CAEM, Rev.2.

Cercetările statistice cuprind:

- **lunar** – întreprinderile, în special, cu activitate principală de industrie, cu numărul personalului de la 20 persoane în sus - exhaustiv și cele cu numărul personalului de la 4 la 19 persoane – prin eșantion aleatoriu. Cu titlu de excepție în cercetările lunare mai sunt incluse unele unități industriale secundare ale întreprinderilor neindustriale, care ocupă o pondere importantă în activitatea industrială corespunzătoare, cum ar fi sectoarele de producere a cărnii de pasăre a unor fabrici avicole, unitățile de producere a pâinii și produselor de patiserie proaspete, altor produse alimentare din cadrul întreprinderilor de comerț, etc.

- **anual** – întreprinderile cu activitate principală de industrie și unitățile industriale secundare ale întreprinderilor neindustriale - exhaustiv.

Indicatorul **Valoarea producției fabricate** în prețuri curente este calculat pentru producția destinată vânzării (include și valoarea stocurilor evaluate la prețuri de vânzare). Pentru producția fabricată din materia primă a clientului se include doar costul serviciului de prelucrare.

Indicele producției industriale (exprimat în procente) este calculat prin metoda raportării valorii producției în luna de raport la media lunară a anului de bază 2012 (bază fixă). Este un indice valoric de tip Laspeyres. La calcularea indicelui valoarea producției include costul materiei prime a clientului. Pentru a obține un indice de volum al producției industriale, începînd cu nivelul claselor CAEM (primele 4 semne ale codului CAEM) indicele valoric în prețuri curente este deflatat cu indicele de preț al producției industriale. Pentru agregarea indicilor de la nivelele inferioare la cele superioare ale clasificării sunt utilizate două tipuri de ponderi: la nivelele inferioare ale clasificării (cod produs conform nomenclatorului PRODMOLD, cod grup de produse conform clasificatorului CSPM) se folosește valoarea producției fabricate în anul de bază pentru fiecare cod. La nivelele superioare: clase, grupe, diviziuni, secțiuni CAEM și Totalul general, este utilizată Valoarea adăugată brută a anului de bază, calculată în sistemul Conturilor Naționale.

Pentru colectarea datelor privind **producția fizică** a produselor industriale este utilizat Nomenclatorul de produse și servicii industriale PRODMOLD-2013, armonizat la standardul european PRODCOM, lista 2013.

AGRICULTURĂ

Producția agricolă în expresie valorică este evaluată în prețuri curente și include producția vegetală și animală, precum și valoarea serviciilor destinate pieței prestate de către întreprinderile de deservire a agriculturii și întreprinderile agricole, gospodăriile țărănești producătoare de producție agricolă și servicii nedestinate pieței, prestate de către instituțiile și organizațiile bugetare. Pentru calcularea indicelui volumului fizic al producției agricole se utilizează prețurile comparabile, în care se estimează producția vegetală și

animală. Până în anul 2012 în calitate de prețuri comparabile au fost utilizate prețurile anului 2005, iar începând cu anul 2013 la calcularea producției agricole în calitate de prețuri comparabile se utilizează prețurile medii ale anului precedent.

Volumul producției vegetale se determină prin mărimea recoltei globale a culturilor agricole. În expresie valorică, la valoarea recoltei globale se adaugă sporirea (sau se scad pierderile) valorii producției neterminate în fitotehnie pe an, precum și valoarea cheltuielilor pentru înființarea și întreținerea plantațiilor multianuale până la intrarea pe rod.

Volumul producției animale se determină prin mărimea masei vii a prăsilii obținute și sporului vitelor și păsărilor tinere crescute în curs de un an, a sporului în greutate al animalelor mature, obținut în urma îngrășării lor, precum și cantității de lapte, lână, ouă și alte produse animaliere obținute în procesul folosirii gospodărești a animalelor și păsărilor.

INVESTIȚII ÎN CAPITAL FIX

Investițiile în active materiale pe termen lung reprezintă totalitatea cheltuielilor îndreptate la crearea și reproducerea mijloacelor fixe – construcția nouă, lărgirea, reconstrucția și reutilizarea tehnică a întreprinderilor industriale, agricole, de transport, comerț și altele în funcțiune, cheltuielile pentru construcția locuințelor și obiectelor cu destinație social culturală.

Investitiile nete reprezinta cheltuielile efectuate pentru lucrari de constructii, de instalatii si de montaj, pentru achiziționarea de utilaje, mijloace de transport, alte cheltuieli destinate **creării de noi active materiale pe termen lung**, cheltuieli pentru dezvoltarea, modernizarea, reconstrucția, reparația capitală celor existente, precum și valoarea serviciilor legate de transferul de proprietate al activelor pe termen lung.

TRANSPORTURI

Volumul mărfurilor transportate – cantitatea de mărfuri transportate, în tone.

Parcursul mărfurilor – volumul mărfurilor transportate, în tone-kilometri, adică deplasarea unei tone de marfă la un kilometru. Se calculează prin însumarea produsurilor obținute de la înmulțirea cantității mărfurilor transportate în tone cu distanța de transport în kilometri.

Pasageri transportați exprimă numărul persoanelor care au constituit obiectul transportului cu mijloacele de transport în perioada de raport, inclusiv estimările pasagerilor beneficiari de gratuități de transport.

Parcursul pasagerilor – volumul transportului de pasageri, în pasageri-kilometri, adică deplasarea unui pasager la un kilometru. Se calculează prin însumarea produsurilor obținute de la înmulțirea numărului pasagerilor transportați cu distanța de transport în kilometri.

Mărfuri și pasageri transportați, parcursul mărfurilor și pasagerilor se determină în baza datelor centralizate pe transportul feroviar și aerian și prezentate, respectiv de Î.S. „Calea Ferată din Moldova” și Ministerul Transporturilor și Infrastructurii Drumurilor, precum și datelor rapoartelor statistice centralizate pe transportul auto, fluvial și troleibuze.

Volumul mărfurilor transportate cu **transportul auto** cuprinde datele centralizate ale cercetărilor statistice exhaustive ale întreprinderilor cu activitatea principală transport auto, cât și întreprinderilor cu alte genuri de activitate, care efectuează transportări auto de mărfuri pentru terți (contra plată) și dispun de 10 și mai multe autovehicule de marfă proprii sau închiriate.

În **transportul feroviar** volumul mărfurilor transportate include transportul mărfurilor în trafic intern, mărfurile intrate (import) și ieșite (export) și cele în tranzit.

Pasagerii transportați și parcursul pasagerilor cu autobuze (inclusiv microbuze) – calculați în baza rapoartelor statistice primite de la persoane juridice și fizice care efectuează transportări de pasageri cu transportul public, exceptând transportările urbane realizate de întreprinderile individuale în orașele-reședință și orașele UTA Găgăuzia.

COMUNICAȚII

Indicatorii privind prestațiile și mijloacele de comunicații vizează întreprinderile de stat și societatea pe acțiuni care activează în acest domeniu.

TURISM

Datele privind capacitatea și frecventarea structurilor de primire turistică colective cu funcțiuni de cazare turistică provin din rapoartele statistice prezentate de agenții economici care administrează efectiv structurile de cazare turistică colective.

Datele pentru activitatea turistică provin din rapoartele statistice prezentate de agenții economici titulari de licențe de turism.

Prin **structură de primire turistică** cu funcțiuni de cazare turistică se înțelege orice construcție sau loc amenajat, destinat, conform proiectării și executării, pentru cazarea turiștilor.

Capacitatea de cazare turistică în funcțiune (exprimată în locuri-zile) reprezintă numărul de locuri de cazare puse la dispoziția turiștilor de către structurile de cazare turistică colective, ținând cont de numărul de zile în care acestea sînt deschise în perioada de raport, adică zilele în care a fost posibilă cazarea turiștilor.

Numărul de turiști cazați în structurile de primire turistică colective cu funcțiuni de cazare turistică cuprinde toate persoanele (cetățeni moldoveni și străini), care se deplasează într-un loc, altul decât acela în care își au reședința, pentru o perioadă mai mică de 12 luni și petrec cel puțin o noapte într-o structură de cazare turistică colectivă în locul vizitat, scopul principal al vizitei fiind altul decât acela de a desfășura o activitate remunerată în locul vizitat.

Înnoptarea reprezintă fiecare noapte pentru care o persoană este înregistrată într-o structură de cazare turistică colectivă, indiferent dacă fizic este prezentă sau nu în cameră.

Indicii de utilizare netă a locurilor de cazare turistică se calculează prin raportarea umărului de înnoptări realizate la capacitatea de cazare turistică în funcțiune din perioada respectivă.

Turismul intern reflectă serviciile turistice prestate în locurile turistice din țară și vândute de către titularii de licențe cetățenilor moldoveni.

COMERȚ ȘI SERVICII

Cifra de afaceri (venitul din vânzări) reprezintă suma veniturilor obținute din vânzarea produselor, mărfurilor, prestarea serviciilor și executarea lucrărilor, provenite atât din activitatea principală, cât și din activitățile secundare, exercitate de întreprindere în perioada de referință. Acest indicator constituie suma rulajului creditor al contului 611 „*Venituri din vânzări*” și subcontul 6122 „*Venituri din arenda curentă*”.

În cifra de afaceri (venitul din vânzări) **nu se includ**:

- TVA și alte impozite deductibile similare legate de cifra de afaceri (venitul din vânzări);
- venitul din vânzarea altor active curente (rulajul creditor al contului 612 „*Alte venituri operaționale*” cu excepția subcontului 6122 „*Venituri din arenda curentă*” care se include în cifra de afaceri);
- venitul din vânzarea activelor pe termen lung și activități investiționale (rulajul creditor al contului 621 „*Venituri din activitatea de investiții*”);
- alte venituri din activitatea financiară, venituri excepționale (622 „*Venituri din activitatea financiară*”, 623 „*Venituri excepționale*”);
- valoarea ambalajelor restituite după livrare.

COMERȚ EXTERIOR

Datele din compartimentul „Comerțul exterior” sînt elaborate în baza declarațiilor vamale completate ulterior cu unele categorii de mărfuri (produse) transportate prin cablu, conducte (energie electrică, gaze naturale), evidența cărora se ține în baza rapoartelor statistice.

Volumul comerțului exterior reprezintă totalitatea bunurilor materiale care fac obiectul schimbului între țara noastră și alte țări, care măresc sau micșorează resursele materiale ale țării ca rezultat al intrării sau ieșirii lor din țară. În volumul comerțului exterior nu sînt incluse serviciile cu caracter material și nematerial.

Evaluarea exporturilor se efectuează în prețuri F.O.B. sau franco-frontiera țării exportatoare, a importurilor – în prețuri C.I.F. sau franco-frontiera țării importatoare. Exportul cuprinde și reexportul, adică mărfurile importate și apoi reexportate fără a fi supuse prelucrării.

Soldul balanței comerciale se calculează ca diferența dintre export și import.

PREȚURI

Indicele prețurilor de consum este un instrument de măsură care caracterizează și furnizează o estimare a evoluției de ansamblu a prețurilor mărfurilor cumpărate și tarifelor serviciilor utilizate de către populație pentru satisfacerea necesităților de trai într-o anumită perioadă (denumită perioadă curentă) față de perioada fixă (denumită perioadă de bază).

Calculul indicelui se efectuează în baza datelor privind structura (ponderea) cheltuielilor de consum conform cercetării gospodăriilor casnice în anul 2012 și prețurile înregistrate la 1200 de mărfuri și servicii reprezentative în 850 unități de comerț și prestări servicii amplasate în 8 orașe ale țării.

Rata lunară a inflației reprezintă creșterea prețurilor de consum într-o lună față de luna precedentă.

Indicele prețurilor producătorului în industrie determină evoluția prețurilor produselor industriale în primul stadiu al comercializării (fără taxa pe valoarea adăugată). Indicii sînt calculați lunar în baza observării statistice a prețurilor la circa 866 de produse reprezentative în 221 întreprinderi industriale.

Indicele prețurilor la producția agricolă vîndută de gospodăriile agricole se calculează în baza prețurilor medii reale stabilite la producția vîndută în perioada de raport, în procente față de anul de bază.

Indicele prețurilor în construcții – raportul prețurilor curente la lucrările de construcțimontaj, înregistrate trimestrial în 100 organizații reprezentative, către prețurile de deviz ale anului 1991 (adoptate ca constante) și prețurile curente ale anului precedent.

FINANȚE

Bugetul public național reprezintă totalitatea veniturilor și cheltuielilor, formate ca elemente independente în sistemul bugetar.

Veniturile bugetului public național sînt impozitele și taxele, alte încasări, specificate de legislația în vigoare.

Cheltuielile bugetului public național sînt determinate de cheltuielile prevăzute de legea bugetară anuală în vederea satisfacerii necesităților societății, din care: acoperirea necesităților socialculturale și de cercetări științifice, întreținerea aparatului de stat, acoperirea necesităților militare, achitarea datoriei de stat, acordarea de subvenții, dezvoltarea sectorului economic al statului etc.

Deficitul bugetar reprezintă depășirea cheltuielilor asupra veniturilor.

Excedentul bugetar reprezintă depășirea veniturilor asupra cheltuielilor.

SITUAȚIA SOCIALĂ

Veniturile medii disponibile ale unui membru al gospodăriei reprezintă totalitatea veniturilor bănești și în natură (evaluate în lei) obținute din diverse tipuri de activități.

Cheltuielile de consum pe un membru al gospodăriei casnice reprezintă totalitatea cheltuielilor curente pentru produse alimentare, nealimentare și servicii.

Minimul de existență reprezintă volumul minimal de bunuri materiale și servicii, necesare pentru satisfacerea cerințelor primordiale, asigurarea menținerii sănătății și susținerea viabilității omului.

Cîștigul salarial nominal brut – plăți brute în bani sau în natură acordate salariaților de obicei peste intervale regulate de timp pentru timpul lucrat sau lucrul efectuat. În cîștigul salarial se includ de asemenea plățile pentru timpul nelucrat, premiile anuale, sezoniere sau alte premii acordate neregulat etc. Datele privind salariile caracterizează remunerațiile brute, adică sumele totale calculate pînă la careva rețineri, efectuate de angajator în numele salariatului.

Cîștigul salarial nominal mediu brut lunar al unui lucrător din economie (pe activități economice, raioane, municipii) – raportul dintre sumele brute calculate salariaților (fondul de remunerare) și numărul mediu de salariați.

Cîștigul salarial real – puterea de cumpărare a cîștigului salarial nominal.

Indicele cîștigului salarial real – raportul dintre indicele cîștigului salarial mediu nominal și indicele prețurilor de consum.

În numărul pensionarilor sînt incluse persoanele, cărora le-au fost stabilite pensiile conform Legii Republicii Moldova cu privire la asigurarea cu pensii.

Mărimea medie a pensiei se calculează ca raportul dintre suma pensiilor stabilite și numărul pensionarilor aflați la evidența organelor de protecție socială.

Populație activă din punct de vedere economic – persoane de 15 ani și peste, care furnizează forța de muncă disponibilă pentru producția de bunuri și servicii, incluzînd populația ocupată și șomerii.

Populație ocupată – persoane de 15 ani și peste, care desfășoară o activitate economică sau socială producătoare de bunuri și servicii în scopul obținerii unor venituri sub formă de salarii sau alte beneficii.

Șomeri conform criteriului BIM – persoane de 15 ani și peste, care în cursul perioadei de referință îndeplinesc concomitent următoarele condiții:

- nu au un loc de muncă și nu desfășoară o activitate în scopul obținerii unor venituri;
- sînt în căutarea unui loc de muncă, utilizînd în ultimele patru săptămîni diferite metode pentru a-l găsi;
- sînt disponibili să înceapă lucrul în următoarele 15 zile, dacă și-ar găsi imediat un loc de muncă.

Rata șomajului – raportul dintre numărul șomerilor și populația activă (șomeri plus populația ocupată).

Șomeri înregistrați – persoane apte de muncă, în vîrstă aptă de muncă, care nu au un loc de muncă, un alt venit legal și sînt înregistrați la agențiile pentru ocuparea forței de muncă ca persoane în căutare de lucru și care dau dovadă că doresc să se încadreze în muncă.

Numărul populației pentru anii intercenzitari se determină în baza rezultatelor ultimului recensămînt și a datelor referitoare la mișcarea naturală și migratorie dintre data recensămîntului și anul de referință. Totodată se ia în considerație și schimbarea numărului populației în rezultatul reorganizării teritorial-administrative.

Sursa datelor pentru **mișcarea naturală a populației** sînt actele stării civile și buletinele statistice despre naștere, deces, căsătorie, divorț, întocmite de oficiile stării civile.

Ratele de natalitate, mortalitate, nupțialitate și divorțialitate sînt calculate ca raportul dintre numărul celor născuți, decedați din perioada de referință, adus la expresia anuală cu ajutorul coeficientului de timp și numărul mediu anual al populației stabile din aceeași perioadă. Se calculează în promile.

Sursa datelor pentru **mișcarea migratorie a populației** este baza de date automatizată a Ministerului Tehnologiei Informației și Comunicațiilor și a Ministerului Afacerilor Interne al Republicii Moldova.

Morbiditate – cazuri de îmbolnăviri ale populației, înregistrate în anul curent cu diagnosticul stabilit pentru prima dată.

Criminalitatea – fenomen social-juridic, care include infracțiunea săvîrșită pe un anumit teritoriu și pe parcursul unei perioade anumite de timp.

Infracțiune înregistrată – fapt obștesc periculos, relevat și luat la evidență oficial, în conformitate cu legislația penală în vigoare.