

***BIROUL NAȚIONAL DE STATISTICĂ***

***SITUAȚIA  
SOCIAL-ECONOMICĂ  
A REPUBLICII MOLDOVA  
în ianuarie-martie 2015***

## CUPRINS

I. INFORMAȚIE SUCCINTĂ PRIVIND SITUAȚIA SOCIAL-ECONOMICĂ A REPUBLICII MOLDOVA în ianuarie-martie 2015 .....	3
1.1. Principalii indicatori macroeconomici ai Republicii Moldova în ianuarie-martie 2015* .....	5
II. PRODUCȚIA BUNURILOR ȘI SERVICIILOR .....	6
2.1. Industrie.....	6
2.2. Agricultură .....	10
2.3. Investiții în active materiale pe termen lung .....	12
2.4. Transporturi .....	16
2.5. Comunicații.....	18
2.6. Turism.....	19
2.7. Comerț și servicii .....	22
2.8. Comerț exterior.....	25
III. PREȚURI.....	38
IV. FINANȚE .....	41
4.1. Executarea bugetului public național.....	41
4.2. Credite, depozite și rulajul de casă .....	43
4.3. Asigurări .....	44
4.4. Piața valorilor mobiliare .....	45
V. SITUAȚIA SOCIALĂ .....	46
5.1. Nivelul de trai al populației .....	46
5.2. Situația demografică.....	53
5.3. Ocrotirea sănătății .....	55
5.4. Infracțiuni.....	57
PRECIZĂRI METODOLOGICE .....	59

# I. INFORMAȚIE SUCCINTĂ PRIVIND SITUAȚIA SOCIAL-ECONOMICĂ A REPUBLICII MOLDOVA în ianuarie-martie 2015<sup>1</sup>

Rezultatele activității economiei naționale se prezintă astfel:

- **Indicele volumului producției industriale** în ianuarie-martie 2015 în raport cu ianuarie-martie 2014 a constituit 107,7%. Majorarea volumului producției industriale a fost determinată de creșterea volumului producției în industria extractivă cu 10,2% și în industria prelucrătoare cu 8,6%.

- **Producția globală agricolă** obținută în gospodăriile de toate categoriile în ianuarie-martie 2015, conform estimărilor preliminare, a însumat 1665,7 milioane lei (în prețuri curente), constituind 104,4% (în prețuri comparabile) față de ianuarie-martie 2014. Majorarea producției agricole a fost determinată de creșterea producției în sectorul zootehnic (cu 4,4%), căreia îi revine cota principală (circa 99%) din volumul total al producției agricole.

- **Investițiile în active materiale pe termen lung** din contul tuturor surselor de finanțare realizate în economia națională în ianuarie-martie 2015 au fost însușite în valoare de 2442,4 milioane lei (în prețuri curente), din care lucrările de construcții-montaj au constituit 1009,9 milioane lei sau respectiv 102,4% și 100,0% (în prețuri comparabile) în raport cu ianuarie-martie 2014. Darea în folosință a caselor de locuit s-a majorat cu 6,3% față de perioada similară din anul 2014.

- **Întreprinderile de transport feroviar, auto, fluvial și aerian** au transportat în ianuarie-martie 2015 mărfuri în volum de 2313,9 mii tone, cu 1,8% mai mult față de perioada corespunzătoare din anul 2014. Parcursul mărfurilor a totalizat 827,1 mil. tone-km, cu 5,2% mai puțin față de cel realizat în ianuarie-martie 2014.

- **Volumul cifrei de afaceri la întreprinderile cu activitate principală de comerț cu amănuntul** (cu excepția comerțului cu autovehicule și motociclete) în ianuarie-martie 2015 s-a majorat cu 6,9% (în prețuri comparabile) comparativ cu ianuarie-martie 2014.

- **Volumul cifrei de afaceri la întreprinderile cu activitate principală de servicii de piață prestate populației** în ianuarie-martie 2015 s-a redus cu 0,8% (în prețuri comparabile) față de ianuarie-martie 2014.

- **Valoarea cifrei de afaceri la întreprinderile cu activitate principală de comerț cu ridicata și cu amănuntul, întreținerea și repararea autovehiculelor și a motocicletelor** în ianuarie-martie 2015 a înregistrat o creștere de 0,9% (în prețuri curente) comparativ cu ianuarie-martie 2014.

- **Valoarea cifrei de afaceri la întreprinderile cu activitate principală de comerț cu ridicata** (cu excepția comerțului cu autovehicule și motociclete) în ianuarie-martie 2015 s-a majorat cu 11,8% (în prețuri curente) față de ianuarie-martie 2014.

- **Valoarea cifrei de afaceri la întreprinderile cu activitate principală de servicii de piață prestate întreprinderilor** în ianuarie-martie 2015 a crescut cu 5,0% (în prețuri curente) comparativ cu ianuarie-martie 2014.

- **Exporturile** de mărfuri realizate în ianuarie-martie 2015 au totalizat 488,2 milioane dolari SUA, nivel inferior celui înregistrat în perioada similară din anul 2014 cu 14,8%. **Importurile** de mărfuri au însumat 975,9 milioane dolari SUA, diminuându-se cu 19,9% comparativ cu perioada corespunzătoare din anul 2014. **Balanța comercială** s-a soldat cu un **deficit** de 487,7 milioane dolari SUA, cu 157,5 milioane dolari SUA (-24,4%) mai mic față de cel înregistrat în ianuarie-martie 2014.

<sup>1</sup> Indicatorii economico-sociali sînt prezentați fără datele întreprinderilor și organizațiilor din partea stîngă a Nistrului și municipiul Bender

- **Cîștigul salarial mediu** al unui salariat din economia națională în luna martie 2015 a constituit 4397,3 lei sau cu 12,4% mai mult față de luna martie 2014 și cu 3,7% față de luna februarie 2015. În sfera bugetară cîștigul salarial mediu a constituit în luna martie curent 3993,0 lei (+15,0% față de luna martie 2014), iar în sectorul economic (real) – 4568,1 lei (+11,5%).

- **Numărul șomerilor oficial înregistrați**, conform datelor Agenției Naționale pentru Ocuparea Forței de Muncă, la 1 aprilie 2015 a fost de 26,1 mii persoane. Numărul șomerilor, determinat *conform definiției Biroului Internațional al Muncii*, în anul 2014 a fost de aproximativ 48 mii persoane.

- **Indicele prețurilor de consum (IPC)** în luna martie 2015 față de luna februarie 2015 a constituit 100,9 la sută, iar față de luna martie 2014 – 107,1 la sută (IPC în luna martie 2014 față de luna februarie 2014 a constituit 100,3%, iar față de luna martie 2013 – 105,7%).

## 1.1. Principalii indicatori macroeconomici ai Republicii Moldova în ianuarie-martie 2015\*

	Valoarea în prețuri curente	În % față de ianuarie- martie 2014	Martie 2015 în % față de:		Ianuarie- martie 2014 în % față de ianuarie- martie 2013
			martie 2014	februarie 2015	
<b>Indicele volumului producției industriale, %</b>	x	107,7	110,2	107,5	106,9
<b>Producția agricolă, mil. lei</b>	1665,7	104,4	x	x	107,4
<b>Investiții în active materiale pe termen lung</b>					
din contul tuturor surselor de finanțare, mil. lei	2442,4	102,4	x	x	103,0
inclusiv lucrări de construcții-montaj	1009,9	100,0	x	x	99,7
<b>Darea în folosință a caselor de locuit</b> (suprafața totală) din contul tuturor surselor de finanțare, mii m <sup>2</sup>	66,3	106,3	x	x	86,3
<b>Parcursul mărfurilor realizat de</b> <b>întreprinderile de transport – total,</b> mil. tone-km	827,1	94,8	96,7	127,7	103,1
din care:					
feroviar	278,6	102,2	103,9	121,7	127,1
auto <sup>1</sup>	548,2	91,4	93,8	130,5	95,0
<b>Mărfuri transportate de întreprinderile de</b> <b>transport – total, mii tone</b>	2313,9	101,8	89,7	102,3	115,2
din care:					
feroviar	1057,7	93,4	78,4	74,9	127,2
auto <sup>1</sup>	1234,7	110,2	99,3	129,3	104,7
<b>Cifra de afaceri la întreprinderile cu</b> <b>activitate principală de comerț cu</b> <b>amănuntul</b> (cu excepția comerțului cu autovehicule și motociclete), mil. lei	9639,8	106,9 <sup>2</sup>	107,3 <sup>2</sup>	109,1 <sup>2</sup>	104,6 <sup>2</sup>
<b>Cifra de afaceri la întreprinderile cu</b> <b>activitate principală de servicii de piață</b> <b>prestate populației, mil. lei</b>	2805,1	99,2 <sup>2</sup>	100,1 <sup>2</sup>	110,9 <sup>2</sup>	111,0 <sup>2</sup>
<b>Cifra de afaceri la întreprinderile cu</b> <b>activitate principală de comerț cu ridicata</b> <b>și cu amănuntul, întreținerea și repararea</b> <b>autovehiculelor și a motocicletelor, mil. lei</b>	1161,9	100,9 <sup>3</sup>	83,2 <sup>3</sup>	105,5 <sup>3</sup>	119,0 <sup>3</sup>
<b>Cifra de afaceri la întreprinderile</b> <b>cu activitate principală de comerț</b> <b>cu ridicata</b> (cu excepția comerțului cu autovehicule și motociclete), mil. lei	15808,9	111,8 <sup>3</sup>	107,1 <sup>3</sup>	118,1 <sup>3</sup>	123,2 <sup>3</sup>
<b>Cifra de afaceri la întreprinderile cu</b> <b>activitate principală de servicii de piață</b> <b>prestate întreprinderilor, mil. lei</b>	7440,6	105,0 <sup>3</sup>	98,3 <sup>3</sup>	112,7 <sup>3</sup>	111,6 <sup>3</sup>
<b>Export, mil. dolari SUA</b>	488,2	85,2	81,7	105,7	97,2
<b>Import, mil. dolari SUA</b>	975,9	80,1	83,3	132,3	98,0
<b>Balanța comercială, mil. dolari SUA</b>	-487,7	75,6	84,6	163,9	98,8
<b>Cîștigul salarial mediu lunar al unui salariat</b> <b>din economia națională, lei</b>	4300,2	113,1	112,4	103,7	109,1
<b>Cîștigul salarial real al unui salariat, %</b>	x	106,6	104,9	102,8	103,5
<b>Numărul șomerilor oficial înregistrați</b> (la 1 aprilie 2015), mii persoane	26,1	110,0	110,0	101,5	90,1
<b>Indicele prețurilor de consum</b>	x	106,1	107,1	100,9	105,4
mărfuri alimentare	x	105,8	107,0	101,3	107,9
mărfuri nealimentare	x	109,3	110,7	100,9	104,8
servicii	x	101,9	102,1	100,2	102,7

\* Date preliminare

<sup>1</sup> Inclusiv întreprinderile cu alte genuri de activitate, care efectuează transportări auto de mărfuri și dispun de 10 și mai multe autovehicule de marfă proprii sau închiriate

<sup>2</sup> În prețuri comparabile

<sup>3</sup> În prețuri curente

## II. PRODUCȚIA BUNURILOR ȘI SERVICIILOR

### 2.1. Industrie

În **ianuarie-martie 2015** indicele volumului producției industriale în raport cu ianuarie-martie 2014 a constituit 107,7%. În luna martie în raport cu martie 2014 acest indice a marcat 110,2%.

Nivelul veniturilor din vânzări, producției fabricate și livrate ale întreprinderilor industriale, cuprinse în cercetare statistică lunară, după tipuri de activități se prezintă în tabelul ce urmează:

	Ianuarie-martie 2015				
	Venituri din vânzări, mil. lei	Valoarea producției fabricate		Valoarea producției livrate, mil. lei	
		mil. lei (prețuri curente)	în % față de ianuarie-martie 2014	total	inclusiv pe piața externă
<b>Industrie, total</b>	<b>11948,0</b>	<b>8463,6</b>	<b>107,7</b>	<b>8944,3</b>	<b>3053,8</b>
<b>Industria extractivă</b>	<b>108,7</b>	<b>93,3</b>	<b>110,2</b>	<b>89,6</b>	<b>–</b>
<b>Industria prelucrătoare</b>	<b>8022,7</b>	<b>6375,0</b>	<b>108,6</b>	<b>6860,8</b>	<b>2954,1</b>
din care:					
Industria alimentară	3267,2	2427,1	111,0	2886,6	791,0
producția, prelucrarea și conservarea cărnii și a produselor din carne	516,5	569,8	100,4	549,6	9,2
prelucrarea și conservarea peștelui, crustaceelor și moluștelor	63,5	41,9	67,8	42,7	–
prelucrarea și conservarea fructelor și legumelor	636,5	414,1	152,2	605,5	534,8
fabricarea uleiurilor și a grăsimilor vegetale și animale	336,0	224,5	106,8	243,7	5,6
fabricarea produselor lactate	616,9	447,4	105,2	464,5	29,3
fabricarea produselor de morărit, a amidonului și a produselor din amidon	103,9	57,4	105,6	55,2	5,0
fabricarea produselor de brutărie și a produselor făinoase	431,2	398,2	109,0	395,8	55,8
fabricarea pâinii; fabricarea prăjiturilor și a produselor proaspete de patiserie	327,9	312,1	108,4	308,4	17,5
fabricarea altor produse alimentare	550,2	233,0	138,5	509,9	151,4
fabricarea produselor din cacao, a ciocolatei și a produselor zaharoase	132,1	152,3	119,0	137,6	14,2
fabricarea băuturilor	878,2	743,5	87,1	763,4	450,4
distilarea, rafinarea și mixarea băuturilor alcoolice	173,6	156,3	48,1	151,1	106,4
fabricarea vinurilor din struguri	509,6	396,7	101,8	439,6	343,1
producția de băuturi răcoritoare nealcoolice; producția de ape minerale și alte ape îmbuteliate	98,0	82,0	112,9	77,7	–
Fabricarea produselor din tutun	24,2	19,1	18,1	22,1	6,2
Fabricarea produselor textile	426,9	418,4	100,7	421,5	388,3
Fabricarea articolelor de îmbrăcăminte	390,0	380,8	105,6	369,5	299,7
Tăbăcirea și finisarea pieilor; fabricarea articolelor de voiaj și marochinărie, harnașamentelor și încălțăminte;					
prepararea și vopsirea blănurilor	92,3	79,4	114,4	82,2	59,3
fabricarea încălțăminte	67,4	54,9	117,7	57,8	36,0
Prelucrarea lemnului, fabricarea produselor din lemn și plută, cu excepția mobilei; fabricarea articolelor din paie și din alte materiale vegetale împletite	35,7	25,3	100,2	28,3	17,6
Fabricarea hârtiei și a produselor din hârtie	119,7	71,1	92,0	72,5	6,2
Fabricarea substanțelor și a produselor chimice	252,5	125,7	95,6	141,4	16,2

	Ianuarie-martie 2015				
	Venituri din vânzări, mil. lei	Valoarea producției fabricate		Valoarea producției livrate, mil. lei	
		mil. lei (prețuri curente)	în % față de ianuarie- martie 2014	total	inclusiv pe piața externă
Fabricarea produselor farmaceutice de bază și a preparatelor farmaceutice	153,3	137,1	116,5	146,0	65,4
Fabricarea produselor din cauciuc și mase plastice	331,8	282,5	116,3	278,4	143,3
Fabricarea altor produse din minerale nemetalice	627,1	497,7	95,7	483,5	90,6
Industria metalurgică	66,2	52,7	137,8	49,3	0,9
Industria construcțiilor metalice și a produselor din metal, exclusiv mașini, utilaje și instalații	158,1	96,7	112,8	94,8	22,2
Fabricarea calculatoarelor și a produselor electronice și optice	139,3	131,5	102,9	132,6	123,2
Fabricarea echipamentelor electrice	450,0	426,3	182,4	439,3	295,8
Fabricarea de mașini, utilaje și echipamente n.c.a.	114,8	110,8	176,4	107,3	71,7
Fabricarea de mobilă	185,5	152,1	106,3	152,2	46,5
<b>Producția și furnizarea de energie electrică și termică, gaze, apă caldă și aer condiționat</b>	<b>3563,1</b>	<b>1741,9</b>	<b>107,1</b>	<b>1740,5</b>	<b>–</b>
Producția, transportul și distribuția energiei electrice	3403,2	1581,5	108,3	1579,9	–
Furnizarea de abur și aer condiționat	159,9	160,4	104,2	160,6	–
<b>Distribuția apei; salubritate, gestionarea deșeurilor, activități de decontaminare</b>	<b>253,5</b>	<b>253,4</b>	<b>90,4</b>	<b>253,4</b>	<b>99,7</b>

**Veniturile din vânzări**, realizate de către întreprinderile industriale, cuprinse în cercetare statistică lunară, în ianuarie-martie 2015 s-au cifrat la 11948,0 mil. lei (în ianuarie-martie 2014 – 10773,1 mil. lei).

Ponderea **producției livrate** pe piața externă de către întreprinderile nominalizate în perioada de raport a constituit 34,1% din totalul producției livrate (în ianuarie-martie 2014 – 33,8%) și respectiv pe piața internă – 65,9% (în ianuarie-martie 2014 – 66,2%).

Întreprinderile din *industria extractivă* au obținut producție cu 10,2% mai mult, decât în ianuarie-martie 2014.

Situația din sectorul industrial al economiei este determinată preponderent de activitatea întreprinderilor din *industria prelucrătoare*, cărora în ianuarie-martie 2015 le-au revenit 75,3% din valoarea totală a producției, obținute la întreprinderile cu activități principale de industrie cuprinse în cercetare statistică lunară. Volumul producției fabricate de către aceste întreprinderi a crescut cu 8,6% față de ianuarie-martie 2014.

*Industria alimentară* în ansamblu a înregistrat o creștere a volumului de producție cu 11,0%, în special la următoarele activități: prelucrarea și conservarea fructelor și legumelor – cu 52,2%; fabricarea produselor din cacao, a ciocolatei și a produselor zaharoase – cu 19,0%; producția de băuturi răcoritoare nealcoolice; producția de ape minerale și alte ape îmbuteliate – cu 12,9%; fabricarea pâinii; fabricarea prăjiturilor și a produselor proaspete de patiserie – cu 8,4%; fabricarea uleiurilor și a grăsimilor vegetale și animale – cu 6,8%; fabricarea produselor de morărit, a amidonului și a produselor din amidon – cu 5,6%; fabricarea produselor lactate – cu 5,2%; fabricarea vinurilor din struguri – cu 1,8% ș.a.

Majorarea volumului producției industriale a fost motivată de creșteri și în alte activități ale industriei prelucrătoare, cum ar fi: fabricarea echipamentelor electrice – cu 82,4%; fabricarea de mașini, utilaje și echipamente n.c.a. – cu 76,4%; industria metalurgică – cu 37,8%; fabricarea încălțămintei – cu 17,7%; fabricarea produselor farmaceutice de bază și a preparatelor farmaceutice – cu 16,5%; fabricarea produselor din cauciuc și mase plastice – cu 16,3%; industria construcțiilor metalice și a produselor din metal, exclusiv mașini, utilaje și instalații – cu 12,8%; fabricarea de mobilă – cu 6,3%; fabricarea articolelor de îmbrăcăminte – 5,6%; fabricarea calculatoarelor și a produselor electronice și optice – cu 2,9% etc.

În același timp, a avut loc reducerea volumului de producție la alte activități, cum ar fi: fabricarea produselor de tutun – cu 81,9%; distilarea, rafinarea și mixarea băuturilor alcoolice – cu 51,9%; prelucrarea și conservarea peștelui, crustaceelor și moluștelor – cu 32,2%; fabricarea hîrtiei și a produselor din hîrtie – cu 8,0%; fabricarea substanțelor și a produselor chimice – cu 4,4% etc.

*Sectorul energetic* în perioada de raport a marcat o creștere cu 7,1%, inclusiv la: producția, transportul și distribuția energiei electrice – cu 8,3%; furnizarea de abur și aer condiționat – cu 4,2%.

Producția principalelor produse industriale în întreprinderile, cuprinse în cercetare statistică lunară, se prezintă în următorul tabel:

	Unitatea de măsură	Martie 2015		Ianuarie-martie 2015	
		cantitatea	în % față de martie 2014	cantitatea	în % față de ianuarie-martie 2014
<b>Industria extractivă</b>					
ecausin și alte pietre calcaroase pentru cioplit sau pentru construcții cu greutatea specifică ≥ 2,5	mii tone	23,4	107,6	54,8	108,5
alte pietre pentru cioplit sau pentru construcții, exclusiv granit sau gresie	- " -	37,8	55,0	82,2	75,2
pietriș, prundiș, bolovani și silex	- " -	199,1	138,5	351,8	161,7
<b>Industria alimentară</b>					
carne, inclusiv subproduse de categoria I	tone	687,8	155,5	1717,0	135,4
carne de pasăre	- " -	1895,4	113,1	5423,4	98,2
mezeluri	- " -	1183,4	107,1	3607,5	104,9
conserve din carne	- " -	31,7	54,2	113,2	63,4
pește uscat, nesărat; uscat și sărat, în saramură, exclusiv afumat și fileu	- " -	232,2	108,7	569,1	84,7
pește afumat, inclusiv fileuri	- " -	84,0	96,2	232,0	82,0
sucuri de legume și fructe	mii litri	1730,5	93,4	4448,7	93,5
conserve de legume și fructe	tone	168,8	128,7	590,0	107,4
fructe prelucrate și conservate	- " -	64,7	de 28 ori	1205,1	de 33 ori
lapte și frișcă cu grăsime de pînă la 6%, neconcentrate, neîndulcite	- " -	5621,9	100,9	15951,0	102,2
unt	- " -	364,7	111,8	860,5	92,0
cașcaval și brînză grase	- " -	238,9	146,2	427,8	151,6
lapte prins, cremă de lapte prins, iaurt, chefir, smîntînă, lapte acru, lapte acidulat și lapte covăsit	- " -	2694,5	112,0	8124,6	107,9
înghețată și alte forme de gheață comestibilă, cu sau fără cacao	mii litri	1108,4	83,8	2336,2	89,8
făină	tone	6154,1	133,7	15131,7	110,9
crupe, grișuri și aglomerate	- " -	310,1	119,7	968,6	126,0
produse de cofetărie făinoase	- " -	2774,9	116,4	7332,5	109,6
pîine proaspătă fără adaos de miere, ouă, cașcaval, fructe	- " -	8265,9	97,7	23679,1	97,8
paste făinoase, fără umplutură	- " -	482,2	114,3	1294,2	103,0
produse de cofetărie zaharoase	- " -	1369,6	115,7	3318,1	118,9
	mii litri 100%				
rachiuri și lichioruri	alcool	260,7	80,1	806,7	98,2
divin	- " -	85,6	42,3	340,0	81,2
vinuri spumante	mii dal	31,2	de 2,3 ori	53,3	141,8
vinuri naturale de struguri	- " -	869,9	126,3	2289,4	117,3
vinuri de Porto, Madeira, Sheary, Tokay și alte vinuri speciale avînd o concentrație alcoolică mai mare de 15% vol.	- " -	47,7	87,5	89,8	69,9
ape minerale și gazoase	- " -	791,6	105,9	2141,4	112,4
băuturi nealcoolice	- " -	363,0	92,2	908,4	98,3
<b>Fabricarea produselor textile</b>					
articole tricotate	mii buc.	1288,6	83,9	3623,9	84,3
<b>Fabricarea articolelor de îmbrăcăminte</b>					
articole de îmbrăcăminte pentru lucru	mii buc.	285,9	106,3	949,2	118,3
paltoane, impermeabile, canadiene, pelerine și articole similare	- " -	0,7	7,1	17,9	55,8
sacouri, jachete și blazere	- " -	32,0	50,1	145,4	85,6
pantaloni lungi și scurți, salopete și șorturi	- " -	99,2	107,0	264,8	90,6
fuste și fuste-pantaloni	- " -	6,5	11,6	70,6	76,0
bluze și cămăși pentru femei și fete	- " -	130,8	84,4	314,2	84,3



	Unitatea de măsură	Martie 2015		Ianuarie-martie 2015	
		cantitatea	în % față de martie 2014	cantitatea	în % față de ianuarie-martie 2014
<b>Fabricarea încălțămintei</b>					
încălțăminte	mii per.	212,9	91,2	501,9	74,0
<b>Prelucrarea lemnului, fabricarea produselor din lemn și plută, cu excepția mobilei; fabricarea articolelor din paie și din alte materiale vegetale împletite</b>					
uși plane și ramele lor, pervaze și praguri, din lemn	buc.	720	110,1	1782	89,9
<b>Fabricarea articolelor din hârtie și carton</b>					
cutii și lăzi din hârtie sau cartoane ondulate	tone	802,0	95,0	2029,9	89,7
hârtie și articole din hârtie, de uz gospodăresc	- " -	107,1	121,7	273,1	88,3
<b>Fabricarea produselor din cauciuc și mase plastice</b>					
tuburi și țevi din materiale plastice	tone	190,7	82,0	339,7	105,9
ferestre, uși, vitralii și cadrele acestora din material plastic	mii buc.	3,6	91,1	8,6	89,8
<b>Producția altor produse din minerale nemetalifere</b>					
sticlă izolantă cu straturi multiple	mii m <sup>2</sup>	23,7	110,7	62,1	113,4
sticle și flacoane din sticlă	mil. buc.	14,8	66,0	49,5	77,1
amestecuri uscate de ghips	mii tone	12,5	82,8	31,2	119,1
elemente prefabricate pentru construcții din ciment, beton sau piatră artificială	- " -	17,1	88,3	28,1	111,6
<b>Industria metalurgică</b>					
piese turnate din fontă cenușie	tone	36,5	53,5	139,5	81,1
<b>Industria construcțiilor metalice și a produselor din metal, exclusiv mașini, utilaje și instalații</b>					
uși, ferestre și cadrele lor, praguri, pervazuri, din metale feroase	buc	114	58,5	474	131,7
uși, ferestre și cadrele lor, praguri, pervazuri, din aluminiu	- " -	687	98,1	1849	92,6
<b>Producția și furnizarea de energie electrică și termică, gaze, apă caldă și aer condiționat</b>					
energie electrică	mil. kWh	120,6	152,6	406,9	107,4
energie termică	mii Gcal	230,7	142,9	869,5	98,2

Producția industrială, fabricată de către întreprinderile cu genul principal de activitate de industrie, cuprinse în cercetare statistică lunară, pe regiuni de dezvoltare în ianuarie-martie 2015 a evoluat în felul următor:

	Valoarea producției fabricate în prețuri curente, mil. lei	Ponderea în total industrie, %	Valoarea producției livrate în prețuri curente, mil. lei	din care, pe piața externă	
				mil. lei	ponderea în total livrări, %
<b>Industria – total</b>	<b>8463,6</b>	<b>100,0</b>	<b>8944,3</b>	<b>3053,8</b>	<b>34,1</b>
Mun. Chișinău	5332,3	63,0	5383,6	1434,8	26,7
Nord	1427,4	16,9	1806,5	631,7	35,0
Centru	1241,9	14,7	1245,1	656,8	52,7
Sud	263,9	3,1	284,7	173,3	60,9
UTA Găgăuzia	198,1	2,3	224,4	157,2	70,0

Datele în profil pe regiuni de dezvoltare atestă faptul concentrării activităților industriale în proporție de 63,0% în municipiul Chișinău, 16,9% - în regiunea Nord și 14,7% - în regiunea Centru. Regiunea Sud și UTA Găgăuzia dețin cele mai mici ponderi în totalul producției pe țară, respectiv, 3,1% și 2,3%.

În cadrul regiunilor de dezvoltare cea mai mare pondere a producției livrate pe piața externă o dețin întreprinderile situate pe teritoriul UTA Găgăuzia cu 70,0% și cele din regiunea de dezvoltare Sud – cu 60,9%, urmate de regiunea de dezvoltare Centru – cu 52,7%.

## 2.2. Agricultură

Indicele volumului producției globale agricole în gospodăriile de toate categoriile (întreprinderile agricole, gospodăriile țărănești (de fermier) și gospodăriile populației) în ianuarie-martie 2015, conform estimărilor, a constituit 104,4% față de ianuarie-martie 2014. Majorarea producției agricole a fost determinată de creșterea producției în sectorul zootehnic cu 4,4%, căreia i-a revenit circa 99% din volumul total al producției agricole.

În ianuarie-martie 2015, în comparație cu perioada corespunzătoare a anului trecut, în gospodăriile de toate categoriile a fost înregistrată majorarea volumului producției (creșterii) vitelor și păsărilor cu 6,9% și a producției de lapte cu 2,8%. Producția de ouă în gospodăriile de toate categoriile s-a diminuat cu 9,8%.

Producția animală pe principalele tipuri, conform estimărilor, se caracterizează prin următoarele date:

	Ianuarie-martie 2015		
	total	în % față de ianuarie-martie 2014	ponderea (în % față de total)
<b>Producția (creșterea) vitelor și păsărilor</b> (în masă vie) – total, mii tone	<b>35,0</b>	<b>106,9</b>	<b>100,0</b>
din care:			
întreprinderile agricole <sup>1</sup>	15,5	109,0	44,4
gospodăriile populației	19,5	105,3	55,6
<b>Lapte – total, mii tone</b>	<b>79,1</b>	<b>102,8</b>	<b>100,0</b>
din care:			
întreprinderile agricole <sup>1</sup>	5,8	124,1	7,3
gospodăriile populației	73,3	101,4	92,7
<b>Ouă – total, mil. buc.</b>	<b>94,0</b>	<b>90,2</b>	<b>100,0</b>
din care:			
întreprinderile agricole <sup>1</sup>	52,6	83,0	56,0
gospodăriile populației	41,4	101,3	44,0

<sup>1</sup> Inclusiv gospodăriile țărănești (de fermier) care au la balanță animale

În trimestrul I 2015 în gospodăriile populației s-a produs cea mai mare parte a producției laptelui – 92,7% și producției creșterii vitelor și păsărilor - 55,6 %.

Efectivul de animale pe principalele specii se prezintă astfel:

	La 1 aprilie 2015		Ponderea (în % față de total)
	mii capete	în % față de 1 aprilie 2014	
<b>Bovine – total</b>	<b>192,8</b>	<b>101,9</b>	<b>100,0</b>
din care:			
întreprinderile agricole <sup>1</sup>	15,1	125,6	7,8
gospodăriile populației	177,7	100,3	92,2
din acestea <b>vaci</b> – total	<b>130,4</b>	<b>99,2</b>	<b>100,0</b>
din care:			
întreprinderile agricole <sup>1</sup>	6,0	117,1	4,6
gospodăriile populației	124,4	98,5	95,4
<b>Porcine – total</b>	<b>522,7</b>	<b>122,1</b>	<b>100,0</b>
din care:			
întreprinderile agricole <sup>1</sup>	249,6	146,3	47,8
gospodăriile populației	273,1	106,1	52,2
<b>Ovine și caprine – total</b>	<b>914,3</b>	<b>103,8</b>	<b>100,0</b>
din care:			
întreprinderile agricole <sup>1</sup>	31,3	136,3	3,4
gospodăriile populației	883,0	103,0	96,6
<b>Păsări (întreprinderile agricole)</b>	<b>4735,8</b>	<b>113,1</b>	<b>x</b>

<sup>1</sup> Inclusiv gospodăriile țărănești (de fermier) care au la balanță animale

La 1 aprilie 2015 față de dată respectivă a anului trecut în gospodăriile de toate categoriile a fost marcată majorarea efectivelor de animale de toate speciile (cu excepția efectivului de vaci în gospodăriile populației).

În ianuarie-martie 2015 față de ianuarie-martie 2014 în întreprinderile agricole volumul creșterii vitelor și păsărilor s-a majorat cu 9%, din care: în regiunile de dezvoltare municipiul Chișinău - cu 21%, Centru – cu 13%. Totodată, volumul creșterii vitelor și păsărilor s-a micșorat în regiunile de dezvoltare: Sud – cu 4%, Nord și UTA Găgăuzia - cu câte 3%

Vînzările animalelor pentru sacrificare în întreprinderile agricole s-a majorat comparativ cu perioada corespunzătoare a anului trecut cu 37%. Volumul de vînzare a vitelor și păsărilor pentru sacrificare a crescut în gospodăriile agricole din regiunile de dezvoltare: Centru - cu 51%, UTA Găgăuzia – cu 14% și Nord – cu 0,7%. În întreprinderile agricole din regiunile de dezvoltare Sud și municipiului Chișinău volumul de vînzare a vitelor și păsărilor pentru sacrificare a scăzut, corespunzător, cu 20% și cu 0,7%.

În întreprinderile agricole în ianuarie-martie 2015 față de ianuarie-martie 2014 s-a ameliorat neînsemnat păstrarea efectivului de porcine: nivelul mortalității porcinelor a constituit 5,4% (în trimestrul I 2014 – 5,6%). Nivelul mortalității bovinelor a rămas la nivelul anului trecut (0,7%). Totodată, s-a înrăutățit nivelul de păstrare a efectivului de ovine și caprine. Nivelul mortalității ovinelor și caprinelor a constituit 2,1% (în trimestrul I 2014 – 1,6%).

Volumul producției de lapte de vacă în întreprinderile agricole s-a majorat cu 24% în rezultatul creșterii efectivului mediu de vaci cu 16% și productivității acestora cu 7%. Majorarea producției de lapte s-a înregistrat în întreprinderile agricole din regiunile de dezvoltare: UTA Găgăuzia - cu 49%, Nord – cu 35%, municipiul Chișinău – cu 26% și Sud - cu 9%. Totodată, volumul producției de lapte de vacă s-a micșorat din regiunea de dezvoltare Centru - cu 4%.

Volumul producției de ouă de găini în întreprinderile agricole a scăzut cu 17% în rezultatul micșorării șeptelului de găini ouătoare cu 8% și productivității lor cu 10%. Micșorarea producției de ouă de găini s-a înregistrat în toate regiunile de dezvoltare (cu excepția municipiul Chișinău, unde a fost marcată creșterea cu 90%).

## 2.3. Investiții în active materiale pe termen lung

În ianuarie-martie 2015 investițiile realizate în economia națională au constituit 2442,4 mil. lei (în prețuri curente). Comparativ cu perioada respectivă a anului 2014, acest volum s-a majorat cu 2,4% (în prețuri comparabile).

Investițiile realizate în economia națională pe elemente de structură tehnologică se prezintă astfel:

	ianuarie-martie 2015			Informativ: ianuarie-martie 2014 în % față de total
	Realizări, mil. lei	în % față de:		
		ianuarie-martie 2014	total	
Investiții în active materiale pe termen lung – total	2442,4	102,4	100,0	100,0
din care:				
lucrări de construcții-montaj	1009,9	100,0	41,3	42,3
utilaje și mașini, mijloace de transport	1302,1	104,9	53,3	52,0
alte cheltuieli	130,4	96,0	5,4	5,7

În ianuarie-martie 2015 investițiile concentrate în lucrările de construcții-montaj au însumat 1009,9 mil. lei, constituind 100,0% față de perioada respectivă a anului precedent. Investițiile în utilaje, mașini și mijloace de transport au însumat 1302,1 mil. lei (reprezentând 53,3% din total), fiind în creștere cu 4,9% față de ianuarie-martie 2014.

În ianuarie-martie 2015 se constată micșorarea ponderii la lucrările de construcții-montaj și în alte cheltuieli în total investiții cu 1,0 punct procentual, respectiv 0,3 puncte procentuale față de perioada respectivă a anului precedent. Cota-parte a investițiilor în utilaje, mașini și mijloace de transport s-a majorat cu 1,3 puncte procentuale.

Analiza structurii investiționale pe forme de proprietate a arătat că agenții economici și persoanele fizice ai sectorului privat au valorificat 1184,5 mil. lei investiții, ceea ce constituie 48,5% din volumul total al investițiilor realizate. Comparativ cu ianuarie-martie 2014 acest volum s-a majorat cu 7,7% (în prețuri comparabile).

Întreprinderilor din sectorul public le-au revenit 29,3% din investițiile utilizate în total pe țară, sau 715,7 mil. lei, fiind în descreștere cu 2,2% față de realizările perioadei respective a anului precedent.

Întreprinderilor mixte și celor cu proprietate străină le-au revenit 20,4% din investițiile utilizate în total pe țară, sau cu 2,1 puncte procentuale mai puțin față de realizările pentru ianuarie-martie 2014.

Structura investițiilor pe forme de proprietate se prezintă după cum urmează:

	ianuarie-martie 2015			Informativ: ianuarie-martie 2014 în % față de total
	Realizări, mil. lei	în % față de:		
		ianuarie-martie 2014	total	
<b>Investiții în active materiale pe termen lung – total</b>	<b>2442,4</b>	<b>102,4</b>	<b>100,0</b>	<b>100,0</b>
din care pe forme de proprietate:				
Publică	715,7	97,8	29,3	30,7
Privată	1184,5	107,7	48,5	46,1
Mixtă (publică și privată), fără participare străină	44,3	de 2,5 ori	1,8	0,7
Străină	188,7	79,4	7,7	10,0
A întreprinderilor mixte	309,2	103,9	12,7	12,5

Pentru realizarea procesului investițional în ianuarie-martie 2015 au fost însușite preponderent mijloacele proprii ale agenților economici și populației, constituind 1696,5 mil. lei investiții, cota-parte a cărora a constituit 69,4% din volumul total al mijloacelor utilizate în total pe țară.

În ianuarie-martie 2015, pentru asigurarea necesităților investiționale din contul surselor bugetare au fost utilizate 172,3 mil. lei, sau 7,0% din total investiții, fiind în descreștere față de perioada similară a anului 2014 cu 42,0% (în prețuri comparabile).

Ponderea mijloacelor investitorilor străini s-a majorat cu 4,7 puncte procentuale față de realizările din ianuarie-martie 2014, constituind 8,3% în volumul total al investițiilor utilizate.

Structura investițiilor în active materiale pe surse de finanțare se caracterizează prin următoarele date:

	Ianuarie-martie 2015			Informativ: ianuarie-martie 2014 în % față de total
	Realizări, mil. lei	în % față de:		
		ianuarie-martie 2014	total	
<b>Investiții în active materiale pe termen lung – total</b>	<b>2442,4</b>	<b>102,4</b>	<b>100,0</b>	<b>100,0</b>
din care, finanțate din contul:				
bugetului de stat	120,0	50,8	4,9	9,9
bugetelor unităților administrativ-teritoriale	52,3	85,6	2,1	2,6
mijloacelor proprii ale agenților economici și populației	1696,5	101,6	69,5	69,9
mijloacelor investitorilor străini	201,9	de 2,3 ori	8,3	3,6
altor surse	371,6	111,7	15,2	14,0

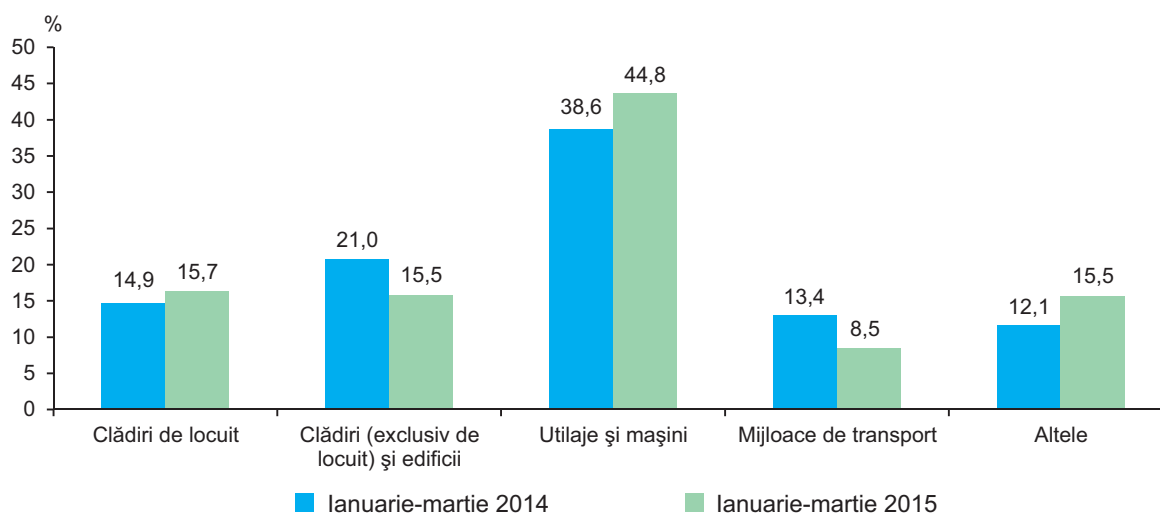
Analiza structurii investițiilor pe tipuri de mijloace fixe arată, că volumul considerabil al investițiilor a revenit valorii utilajelor, mașinilor și mijloacelor de transport, cota-parte a cărora în totalul investițiilor realizate a constituit 53,3% (comparativ cu 52,0% în ianuarie-martie 2014).

Ponderea investițiilor utilizate la construcția clădirilor și edificiilor a constituit 31,2% din volumul total al investițiilor însușite (din care 15,7% – clădirilor de locuit și 15,5% – altor clădiri și edificii). Cota-parte a investițiilor la construcția clădirilor de locuit s-a mărit cu 0,8 puncte procentuale față de ianuarie-martie 2014, iar la construcția clădirilor (exclusiv de locuit) și edificiilor s-a micșorat cu 5,5 puncte procentuale.

Structura investițiilor în active materiale pe tipuri de mijloace fixe se prezintă astfel:

	ianuarie-martie 2015			Informativ: ianuarie-martie 2014 în % față de total
	Realizări, mil. lei	în % față de:		
		ianuarie-martie 2014	total	
<b>Investiții în active materiale pe termen lung – total</b>	<b>2442,4</b>	<b>102,4</b>	<b>100,0</b>	<b>100,0</b>
din care:				
clădiri de locuit	382,5	107,3	15,7	14,9
clădiri (exclusiv de locuit) și edificii	377,5	75,3	15,5	21,0
utilaje, mașini și mijloace de transport	1302,1	104,9	53,3	52,0
alte	380,3	132,1	15,5	12,1

Structura investițiilor în active materiale pe termen lung pe tipuri de mijloace fixe



În ianuarie-martie 2015 din volumul total al investițiilor în construcția locativă au fost însușite 382,5 mil. lei sau 15,7% din totalul investițiilor în active materiale și fiind în descreștere cu 3,5% față de perioada respectivă a anului precedent.

**Construcția de locuințe.** În ianuarie-martie 2015 au fost date în folosință 579 apartamente noi cu suprafața totală de 66,3 mii m<sup>2</sup>, ceea ce a constituit 106,3% față de ianuarie-martie 2014.

Darea în folosință a clădirilor de locuit se prezintă astfel:

	ianuarie-martie 2015				Informativ: ianuarie-martie 2014 în % față de total
	Apartamente construite, unități	suprafața totală			
		mii m <sup>2</sup>	în % față de:		
			ianuarie-martie 2014	total	
<b>Total</b>	<b>579</b>	<b>66,3</b>	<b>106,3</b>	<b>100,0</b>	<b>100,0</b>
din care, pe forme de proprietate:					
privată	579	66,3	115,2	100,0	92,2
din aceasta, de beneficiari individuali	299	47,3	89,1	71,3	85,2
din total în:					
mediul urban	451	49,2	120,9	74,2	65,3
mediul rural	128	17,1	79,2	25,8	34,7

Din contul mijloacelor proprii ale populației în ianuarie-martie 2015 au fost date în folosință 299 case de locuit individuale cu suprafața totală de 47,3 mii m<sup>2</sup>, constituind 71,3% din volumul total al locuințelor date în folosință în total pe țară, fiind în descreștere cu 10,9% față de perioada similară a anului 2014.

Distribuția după mediul de rezidență arată, că din volumul total al locuințelor în mediul urban au fost date în folosință 451 apartamente cu suprafața totală de 49,2 mii m<sup>2</sup> sau 74,2% din total și fiind în creștere cu 20,9% față de nivelul înregistrat în ianuarie-martie 2014. Comparativ cu ianuarie-martie 2014 cota-parte a locuințelor date în folosință în mediul rural s-a micșorat cu 8,9 puncte procentuale.

**Autorizațiile de construire eliberate pentru clădiri.** În ianuarie-martie 2015, s-au eliberat 815 autorizații de construire pentru clădiri rezidențiale și nerezidențiale, în scădere cu 15,5% față de ianuarie-martie 2014.

Autorizații de construire eliberate pentru clădiri în ianuarie-martie 2015, se prezintă după cum urmează:

	Autorizații de construire eliberate pentru clădiri :					
	rezidențiale			nerezidențiale		
	Total, număr	În % față de:		Total, număr	În % față de:	
		ianuarie- martie 2014	total		ianuarie- martie 2014	total
<b>Total</b>	<b>501</b>	<b>90,1</b>	<b>100,0</b>	<b>314</b>	<b>76,8</b>	<b>100,0</b>
din care:						
pentru case de locuit individuale	481	91,0	96,0	x	x	x
din total, în:						
mediul urban	207	82,1	41,3	200	70,9	63,7
mediul rural	294	96,7	58,7	114	89,8	36,3

Din volumul total al autorizațiilor de construire a clădirilor, 501 le-au revenit clădirilor rezidențiale (sau 61,5% din total), din care 58,7% sînt pentru zona rurală (comparativ cu 54,7% în ianuarie-martie 2014).

**Activitatea în antrepriză.** În ianuarie-martie 2015 volumul lucrărilor executate de organizațiile cu genul principal de activitate „Construcții” a constituit 974,9 mil. lei și a constituit 98,8% (în prețuri comparabile) față de nivelul înregistrat în perioada respectivă a anului 2014.

Analiza volumului lucrărilor de construcții executate pe forme de proprietate a arătat că, volumul considerabil de lucrări a fost realizat de către agenții economici cu forma de proprietate privată, care au executat lucrări de construcții în sumă de 758,2 mil. lei sau 77,8% din volumul total al lucrărilor executate, și 105,9% față de ianuarie-martie 2014.

Evoluția și structura lucrărilor de construcții, realizate în antrepriză pe forme de proprietate ale organizațiilor-executante se prezintă astfel:

	Ianuarie-martie 2015			Informativ: ianuarie-martie 2014 în % față de total
	Realizări, mil. lei	În % față de:		
		ianuarie-martie 2014	total	
<b>Total</b>	<b>974,9</b>	<b>98,8</b>	<b>100,0</b>	<b>100,0</b>
din care pe forme de proprietate:				
Publică	6,2	65,6	0,6	1,0
Privată	758,2	105,9	77,8	72,6
Mixtă (publică și privată)	77,8	79,5	8,0	9,9
Străină	112,1	73,0	11,5	15,6
A întreprinderilor mixte (cu participare străină)	20,6	de 2,1 ori	2,1	1,0

Datele privind lucrările de construcții pe elemente de structură și obiecte de construcții în ianuarie-martie 2015 se prezintă după cum urmează:

	Ianuarie-martie 2015			Informativ: ianuarie-martie 2014 în % față de total
	Realizări, mil. lei	în % față de:		
		ianuarie-martie 2014	total	
<b>Volumul lucrărilor de construcții executate – total</b>	<b>974,9</b>	<b>98,8</b>	<b>100,0</b>	<b>100,0</b>
din care:				
<b>Pe elemente de structură</b>				
construcții noi	599,9	101,3	61,5	58,9
reparații capitale	185,0	87,1	19,0	22,3
lucrări de întreținere și reparații curente	160,5	100,0	16,5	17,3
alte lucrări	29,5	136,1	3,0	1,5
<b>Pe obiecte de construcții</b>				
clădiri rezidențiale	295,1	110,0	30,3	30,6
clădiri nerezidențiale	241,5	91,2	24,8	19,2
construcții ingineresti	408,7	94,6	41,9	48,7

Pe elemente de structură a lucrărilor executate, predomină efectuarea lucrărilor de construcții noi, realizate în volum de 599,9 mil. lei, ponderea căroră a constituit 61,5% din volumul total al lucrărilor de construcții executate, înregistrând o creștere cu 1,3% față de realizările perioadei respective a anului precedent. Lucrărilor de reparații capitale și curente le-au revenit 345,5 mil. lei. Comparativ cu ianuarie-martie 2014 acest volum s-a micșorat cu 7,3% (în prețuri comparabile).

Pe obiecte de construcții, volumul lucrărilor de construcții s-a majorat la clădirile rezidențiale cu 10,0%, față de realizările pentru ianuarie-martie 2014. La clădirile nerezidențiale și construcții ingineresti volumul lucrărilor de construcții a scăzut cu 8,8%, respectiv 5,4% față de perioada similară a anului 2014.



## 2.4. Transporturi

În ianuarie-martie 2015 **întreprinderile de transport feroviar, auto, fluvial și aerian au transportat mărfuri** în volum de 2313,9 mii tone, sau cu 1,8% mai mult față de perioada similară a anului 2014. Majorarea volumului de mărfuri transportate a fost înregistrată la întreprinderile de transport auto (+10,2%) și fluvial (+9,2%), pe când la întreprinderile de transport aerian și feroviar volumele s-au redus, respectiv cu 11,1% și 6,6%.

**Parcursul mărfurilor** realizat de întreprinderile de transport în ianuarie-martie 2015 a totalizat 827,1 mil. tone-km, cu 5,2% mai puțin comparativ cu cel înregistrat în perioada corespunzătoare din anul 2014. Micșorarea parcursului mărfurilor s-a marcat la întreprinderile de transport auto (-8,6%) și aerian (-1,7%), totodată la întreprinderile de transport fluvial și feroviar acesta s-a majorat respectiv cu 3,9% și 2,2%.

Volumul de mărfuri transportate și parcursul mărfurilor în ianuarie-martie 2015, pe moduri de transport se prezintă astfel:

	Mărfuri transportate		Parcursul mărfurilor	
	mii tone	în % față de ianuarie-martie 2014	mil. tone-km	în % față de ianuarie-martie 2014
<b>Întreprinderi de transport – total</b>	<b>2313,9</b>	<b>101,8</b>	<b>827,1</b>	<b>94,8</b>
din care:				
feroviar	1057,7	93,4	278,6	102,2
auto <sup>1</sup>	1234,7	110,2	548,2	91,4
fluvial	21,3	109,2	0,1	103,9
aerian	0,2	88,9	0,2	98,3

În ianuarie-martie 2015 întreprinderile de transport auto au transportat 1234,7 mii tone de mărfuri, cu 10,2% mai mult față de aceeași perioadă a anului 2014.

Volumul de mărfuri transportate cu transportul auto și parcursul mărfurilor în ianuarie-martie 2015, pe regiuni de dezvoltare se prezintă astfel:

	Mărfuri transportate		Parcursul mărfurilor	
	mii tone	în % față de ianuarie-martie 2014	mil. tone-km	în % față de ianuarie-martie 2014
<b>Întreprinderi de transport auto<sup>1</sup> – total</b>	<b>1234,7</b>	<b>110,2</b>	<b>548,2</b>	<b>91,4</b>
din care:				
mun. Chișinău	715,7	117,6	321,2	91,1
Nord	292,0	124,3	88,4	108,0
Centru	181,3	87,2	95,4	89,3
Sud	35,5	74,4	36,3	68,1
UTA Găgăuzia	10,2	49,5	6,9	129,9

Ponderi considerabile în volumul total de mărfuri transportate cu transportul auto revin întreprinderilor din municipiul Chișinău (58,0%), regiunile Nord (23,6%) și Centru (14,7%).

Cu mijloacele de transport feroviar în ianuarie-martie 2015 au fost transportate 1057,7 mii tone de mărfuri, volum inferior celui înregistrat în anul 2014 cu 6,6%. În structura mărfurilor încărcate în vagoane la stațiile de cale ferată din țară ponderi mai mari s-au înregistrat la următoarele grupe de mărfuri: cereale și produse de panificație – 59,1% (în ianuarie-martie 2014 – 58,3%), metale feroase și fier vechi – 3,9% (în ianuarie-martie 2014 – 14,1%), materiale de construcție și ciment – 3,9% (în ianuarie-martie 2014 – 4,5%).

În transportul feroviar s-a redus durata medie de staționare în stațiile tehnice a vagoanelor de marfă în tranzit, de la 43,41 ore în ianuarie-martie 2014 la 39,07 ore în ianuarie-martie 2015, durata medie de rotație a vagoanelor de marfă de la 8,71 zile la 8,39 zile. Durata medie de staționare a vagoanelor de marfă la operațiile de încărcare-descărcare a crescut de la 47,99 ore la 51,65 ore.

În ianuarie-martie 2015, comparativ cu perioada similară a anului 2014 s-a înregistrat creșterea numărului de **pasageri transportați** cu transportul public (+7,0%) și **parcursul acestora** (+9,1%).

<sup>1</sup> Inclusiv întreprinderile cu alte genuri de activitate, care efectuează transportări auto de mărfuri contra plată și dispun de 10 și mai multe autovehicule de marfă proprii sau închiriate



Numărul de pasageri transportați și parcursul pasagerilor în ianuarie-martie 2015, pe moduri de transport public se prezintă astfel:

	Pasageri transportați		Parcursul pasagerilor	
	mii pasageri	în % față de ianuarie-martie 2014	mil. pasageri-km	în % față de ianuarie-martie 2014
<b>Total</b>	<b>60164,5</b>	<b>107,0</b>	<b>1022,4</b>	<b>109,1</b>
din care :				
transportul feroviar	870,4	94,5	49,3	75,7
autobuze și microbuze	23924,5	88,5	609,0	102,1
transportul fluvial	21,3	121,7	0,04	121,7
transportul aerian	174,7	131,4	244,6	138,2
taximetre	744,0	100,1	15,3	99,1
troleibuze	34429,6	125,7	104,2	124,9

Cu autobuze și microbuze în ianuarie-martie 2015 au fost transportați 23,9 mil. pasageri, cu 11,5% mai puțin decât în perioada corespunzătoare din anul 2014.

Numărul de pasageri transportați cu autobuze și microbuze și parcursul pasagerilor în ianuarie-martie 2015, pe regiuni de dezvoltare se prezintă astfel:

	Pasageri transportați		Parcursul pasagerilor	
	mii pasageri	în % față de ianuarie-martie 2014	mil. pasageri-km	în % față de ianuarie-martie 2014
<b>Total</b>	<b>23924,5</b>	<b>88,5</b>	<b>609,0</b>	<b>102,1</b>
din care:				
Mun. Chișinău	14019,0	82,4	352,1	99,2
Nord	2815,8	93,3	77,1	111,0
Centru	4491,3	103,0	124,5	102,6
Sud	2118,8	96,4	43,2	104,8
UTA Găgăuzia	479,6	106,1	12,1	124,4

Ponderi semnificative în numărul total de pasageri transportați cu autobuze și microbuze dețin agenții transportatori din municipiul Chișinău (58,6%), regiunile Centru (18,8%), Nord (11,8%) și Sud (8,9%).

## 2.5. Comunicații

**Servicii de comunicații.** În ianuarie-martie 2015, comparativ cu perioada similară din anul 2014, s-a majorat numărul de expedieri poștale a telegramelor (+16,5%). Totodată, s-a diminuat numărul de expedieri poștale a ziarelor și revistelor (-15,5%), coletelor (-4,5%), pensiilor, subvențiilor și indemnizațiilor (-1,6%) și corespondenței (-1,3%).

Evoluția volumului de servicii pe tipuri de comunicații se prezintă astfel:

	Ianuarie-martie 2015		Informativ: ianuarie-martie 2014 în % față de ianuarie-martie 2013
	mii unități	în % față de ianuarie-martie 2014	
Expedieri poștale (trafic de ieșire):			
ziare și reviste (abonamente și vânzare cu bucata)	4288,2	84,5	104,7
corespondență	12284,0	98,7	102,8
colete	54,9	95,5	112,5
mandate bănești poștale și telegrafice	24,5	100,0	96,5
telegrame	8,9	116,5	120,4
Pensii, subvenții și indemnizații plătite	2088,8	98,4	96,0
Convorbiri telefonice prin rețeaua telefonică fixă:	33043	60,2	105,5
interurbane (naționale)	30715	59,4	92,1
internaționale	2328	73,5	77,5
Conectări telefonice prin rețeaua telefonică fixă, mii ore:	1173,7	65,4	93,3
interurbane (naționale)	1046,3	64,4	95,0
internaționale	127,4	74,1	79,9

**Mijloace de telefonie fixă.** La 31 martie 2015 în rețeaua publică au fost în funcțiune 1091,5 mii posturi telefonice principale, din care 993,3 mii - la domiciliu.

Numărul posturilor telefonice principale în rețeaua publică se prezintă după cum urmează:

	Existent la 31.03.2015	În % față de 31.03.2014	Informativ: 31.03.2014 în % față de 31.03.2013
<b>Posturi telefonice principale în rețeaua publică – total, mii unități</b>	<b>1091503</b>	<b>98,2</b>	<b>98,9</b>
din care în:			
rețeaua urbană	576159	97,3	98,2
inclusiv la domiciliu	494989	97,3	98,5
rețeaua rurală	515344	99,2	99,7
inclusiv la domiciliu	498352	99,2	99,7

## 2.6. Turism

### 3.6.1. FRECVENTAREA STRUCTURILOR DE PRIMIRE TURISTICĂ COLECTIVĂ CU FUNCȚIUNI DE CAZARE

În ianuarie-martie 2015 structurile de primire turistică colectivă cu funcțiuni de cazare au fost frecventate de 35,7 mii de turiști, din care 19,5 mii de turiști moldoveni (54,7% din total) și 16,2 mii de turiști străini (45,3%). Comparativ cu ianuarie-martie 2014 s-a diminuat numărul de turiști cazați la structurile de primire turistică colectivă (-6,6%) pe seama reducerii acestuia la cămine pentru vizitatori (-14,3%), hoteluri și moteluri (-11,0%), structuri de întremare (-3,0%).

Totodată a crescut numărul de turiști cazați la pensiuni turistice și agroturistice (+45,0%), vile turistice, sate de vacanță și alte structuri de odihnă (+38,2%).

Numărul de turiști cazați la structurile de primire turistică colectivă, se prezintă astfel:

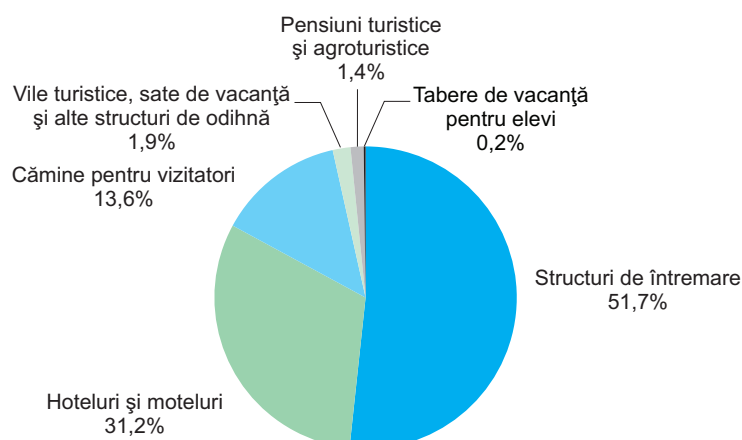
	Ianuarie-martie 2015		Ianuarie-martie 2015 în % față de ianuarie-martie 2014	
	turiști	din care, nerezidenți	turiști	din care, nerezidenți
<b>TOTAL</b>	<b>35709</b>	<b>16165</b>	<b>93,4</b>	<b>93,1</b>
din care:				
Hoteluri și moteluri	24097	14954	89,0	92,5
Pensiuni turistice și agroturistice	1309	309	145,0	149,3
Cămine pentru vizitatori	1524	33	85,7	19,2
Structuri de întremare	6923	92	97,0	78,0
Tabere de vacanță pentru elevi	29	—	—	—
Vile turistice, sate de vacanță și alte structuri de odihnă	1827	777	138,2	110,8

Ponderi mai însemnate în numărul total de turiști străini cazați la structurile de primire turistică colectivă le-au revenit turiștilor din România (25,9%), Ucraina (16,1%), Federația Rusă (9,7%), Turcia (5,4%), Italia (5,2%), Germania (3,7%), Statele Unite ale Americii (3,6%), Regatul Unit al Marii Britanii și Irlandei de Nord (2,6%), Suedia (2,2%), Polonia (1,9%), Franța (1,8%), Bulgaria (1,5%), Serbia (1,3%), Olanda și Israel (câte 1,1%), Austria (1,0%).

La structurile de primire turistică colectivă în ianuarie-martie 2015 au fost înregistrate 193,7 mii de înnoptări, cu 9,8% mai mult comparativ cu perioada corespunzătoare din anul 2014. Majorarea numărului de înnoptări ale turiștilor este condiționată de creșterea acestora la vile turistice, sate de vacanță și alte structuri de odihnă (+87,1%), la pensiuni turistice și agroturistice (+39,2%), la hoteluri și moteluri (+20,0%). Din numărul total de înnoptări 75,5% le revine înnoptărilor turiștilor rezidenți și 24,5% - înnoptărilor turiștilor nerezidenți.

Durata medie de ședere a unui turist în ianuarie-martie 2015 a constituit 5,4 zile, din care 7,5 zile - la turiștii moldoveni și 2,9 zile - la turiștii nerezidenți.

*Numărul de înnoptări înregistrate la structurile de primire turistică colectivă cu funcțiuni de cazare, pe tipuri de structuri, în ianuarie-martie 2015 (în % față de total înnoptări)*



În ianuarie-martie 2015 indicele de utilizare netă al capacității de cazare turistică în funcțiune pe total structuri de primire turistică colective a constituit 26,4%, inclusiv la structuri de întremare – 61,5%, cămine pentru vizitatori – 57,8%, hoteluri și moteluri – 15,3%, pensiuni turistice și agroturistice – 6,7%, vile turistice, sate de vacanță și alte structuri de odihnă – 5,9%, tabere de vacanță pentru elevi – 1,5%.

Sosirile vizitatorilor străini în Republica Moldova\*, înregistrate la punctele de trecere ale frontierei de stat, în ianuarie-martie 2015 au fost de 423,5 mii, în creștere cu 9,3% față de perioada similară din anul 2014. Din numărul total de sosiri ale vizitatorilor străini în Republica Moldova cele mai multe au fost înregistrate din Ucraina (43,8%), România (37,8%), Federația Rusă (8,2%), Italia și Turcia (cîte 1,1%).

Vizitatorii străini au preferat să călătorească cu mijloace de transport auto (80,5% din numărul total sosiri), aerian (16,7%) și feroviar (2,8%).

Plecările vizitatorilor moldoveni în străinătate\*\*, înregistrate la punctele de trecere ale frontierei de stat, în ianuarie-martie 2015 au fost de 1160,7 mii, cu 18,2% mai mult decît în aceeași perioadă din anul 2014.

Mijloacele de transport auto au fost cele mai utilizate pentru plecările în străinătate a vizitatorilor moldoveni, reprezentînd 85,9 % din numărul total de plecări.

Numărul de sosiri ale vizitatorilor străini în Republica Moldova și numărul de plecări ale vizitatorilor moldoveni în străinătate în ianuarie-martie 2015, se prezintă astfel:

	Total	din care cu mijloacele de transport:			
		auto	aerian	feroviar	fluvial
<b>Sosirile vizitatorilor străini în Republica Moldova*</b>	<b>423468</b>	<b>340690</b>	<b>70861</b>	<b>11873</b>	<b>44</b>
din care:					
Ucraina	185 450	173 441	4 500	7 502	7
România	159 952	144 684	13 463	1 794	11
Federația Rusă	34 835	3 800	29 257	1 771	7
Italia	4 581	990	3 570	21	–
Turcia	4 579	1 312	3 252	10	5
Israel	3 177	1 145	2 018	14	–
Germania	2 713	992	1 689	32	–
SUA	2 550	803	1 671	76	–
Regatul Unit al Marii Britanii	1 209	274	898	37	–
Suedia	843	68	770	5	–
Alte țări	23 579	13 181	9 773	611	14
<b>Plecările vizitatorilor moldoveni în străinătate**</b>	<b>1 160 677</b>	<b>996 960</b>	<b>109 233</b>	<b>54 484</b>	<b>–</b>

### 3.6.2. TURISMUL ORGANIZAT DE AGENȚIILE DE TURISM ȘI TUROPERATORI

Agențiile de turism și turoperatorii au acordat în ianuarie-martie 2015 servicii turistice la 23,7 mii de turiști și excursioniști, cu 2,9% mai puțin decît în perioada corespunzătoare din anul 2014.

Numărul de turiști și excursioniști după scopul vizitelor se prezintă după cum urmează:

	ianuarie-martie 2015		ianuarie-martie 2015 în % față de ianuarie-martie 2014	
	turiști și excursioniști	turiști-zile	turiști și excursioniști	turiști-zile
<b>Total</b>	<b>23710</b>	<b>156630</b>	<b>97,1</b>	<b>100,8</b>
<b>Turism receptor</b>				
<i>(primirea cetățenilor străini în Republica Moldova în timpul călătoriei turistice) – total</i>	<b>2530</b>	<b>6893</b>	<b>124,6</b>	<b>150,4</b>
din care, în scopuri de:				
odihnă, recreare și agrement	1481	3195	122,3	de 2,2 ori
afaceri și profesionale	672	1840	127,3	112,1
tratament	67	868	63,8	84,4
alte scopuri	310	990	165,8	de 2,3 ori

\* „Sosiri” reprezintă numărul de traversări ale frontierei de stat de către cetățenii străini la intrarea în Republica Moldova.

\*\* „Plecări” reprezintă numărul de traversări ale frontierei de stat de către cetățenii Republicii Moldova la ieșirea din țară.

	ianuarie-martie 2015		ianuarie-martie 2015 în % față de ianuarie-martie 2014	
	turiști și excursioniști	turiști-zile	turiști și excursioniști	turiști-zile
<b>Turism emițător</b> (deplasarea cetățenilor Republicii Moldova în străinătate în timpul călătoriei turistice) – <b>total</b>	<b>15185</b>	<b>88983</b>	<b>97,0</b>	<b>95,2</b>
din care, în scopuri de:				
odihnă, recreare și agrement	14766	86052	98,1	96,9
afaceri și profesionale	213	929	99,5	87,5
tratament	204	1996	53,1	54,9
alte scopuri	2	6	–	–
<b>Turism intern</b> (deplasarea rezidenților Republicii Moldova în interiorul țării, în scop turistic)	<b>5995</b>	<b>60754</b>	<b>89,0</b>	<b>106,0</b>

În ianuarie – martie 2015, comparativ cu aceeași perioadă din anul 2014 s-a majorat numărul de turiști și excursioniști participanți la turismul receptor (+24,6%), pe când la turismul intern și emițător numărul acestora s-a redus respectiv cu 11,0% și 0,3% .

Din cei 2,5 mii de turiști și excursioniști străini, care au vizitat Republica Moldova în ianuarie-martie 2015 și au beneficiat de serviciile agențiilor de turism și turoperatorilor, 58,5% au sosit în scopuri de odihnă, recreare și agrement, 26,6% – de afaceri și profesionale și 2,6% - de tratament.

Prin intermediul agențiilor de turism și turoperatorilor în ianuarie-martie 2015 au plecat în străinătate 15,2 mii de turiști și excursioniști, cu 3,0% mai puțin comparativ cu perioada similară din anul 2014. Majoritatea cetățenilor moldoveni au plecat în străinătate în scopuri de odihnă, recreare și agrement (97,2%).

Numărul de turiști și excursioniști străini, care au vizitat Republica Moldova, turiști și excursioniști moldoveni, care au plecat în străinătate prin intermediul agențiilor de turism și turoperatorilor în ianuarie-martie 2015, se prezintă astfel:

	Turiști și excursioniști străini sosiți în țară		Turiști și excursioniști moldoveni plecați în străinătate	
	total	în % față de total	total	în % față de total
<b>Total</b>	<b>2530</b>	<b>100,0</b>	<b>15185</b>	<b>100,0</b>
din care:				
Ucraina	426	16,8	340	2,2
România	401	15,8	6475	42,6
Turcia	225	8,9	732	4,8
Federația Rusă	222	8,8	122	0,8
Suedia	175	6,9	2	0,0
Statele Unite ale Americii	149	5,8	4	0,0
Regatul Unit al Marii Britanii și Irlandei de Nord	98	3,9	18	0,1
Italia	87	3,4	424	2,8
Germania	77	3,0	123	0,8
Polonia	71	2,8	11	0,1
Olanda	50	2,0	8	0,1
Franța	50	2,0	182	1,2
Israel	43	1,7	105	0,7
Austria	41	1,6	527	3,5
Republica Cehă	38	1,5	273	1,8
Lituania	34	1,3	2	0,0
Kazahstan	31	1,2	–	–
Slovenia	27	1,1	31	0,2
Spania	25	1,0	118	0,8
Grecia	21	0,8	389	2,6
Bulgaria	8	0,3	2524	16,6
Egipt	–	–	1481	9,8
Emiratele Arabe Unite	–	–	562	3,7
Alte țări	231	9,4	732	4,8

## 2.7. Comerț și servicii

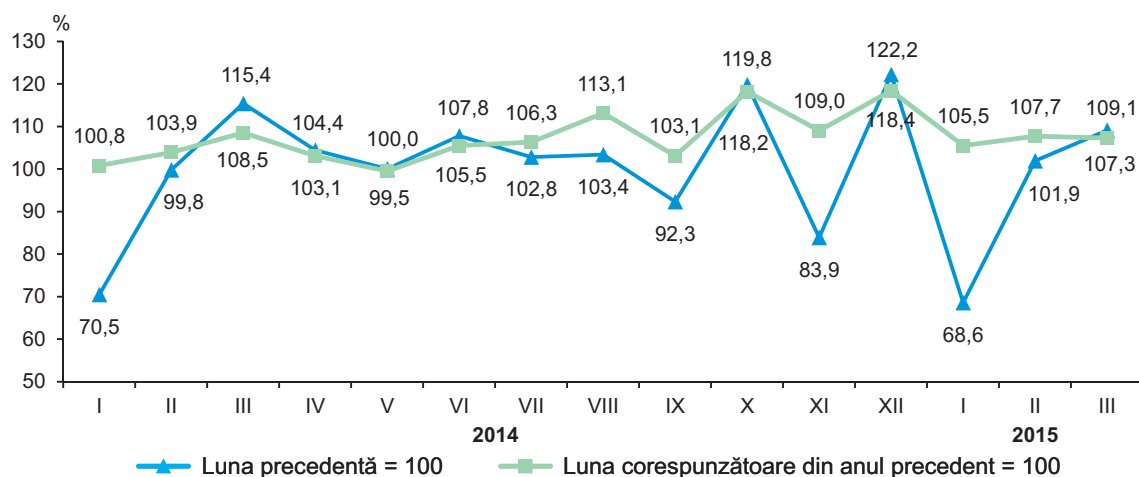
**Indicii de volum ai cifrei de afaceri pentru comerțul cu amănuntul (cu excepția comerțului cu autovehicule și motociclete) și serviciile de piață prestate populației, conform CAEM Rev.2**

Activitate economică	Martie 2015 în % față de:		Trimestrul I 2015 în % față de trimestrul I 2014 <sup>1</sup>
	februarie 2015 <sup>1</sup>	martie 2014 <sup>1</sup>	
Comerț cu amănuntul	109,1	107,3	106,9
Servicii de piață prestate populației	110,9	100,1	99,2

<sup>1</sup> În prețuri comparabile

În luna martie 2015 **volumul cifrei de afaceri la întreprinderile cu activitate principală de comerț cu amănuntul** (cu excepția comerțului cu autovehicule și motociclete) a înregistrat o creștere de 9,1% (în prețuri comparabile) față de luna precedentă și de 7,3% - comparativ cu luna martie 2014.

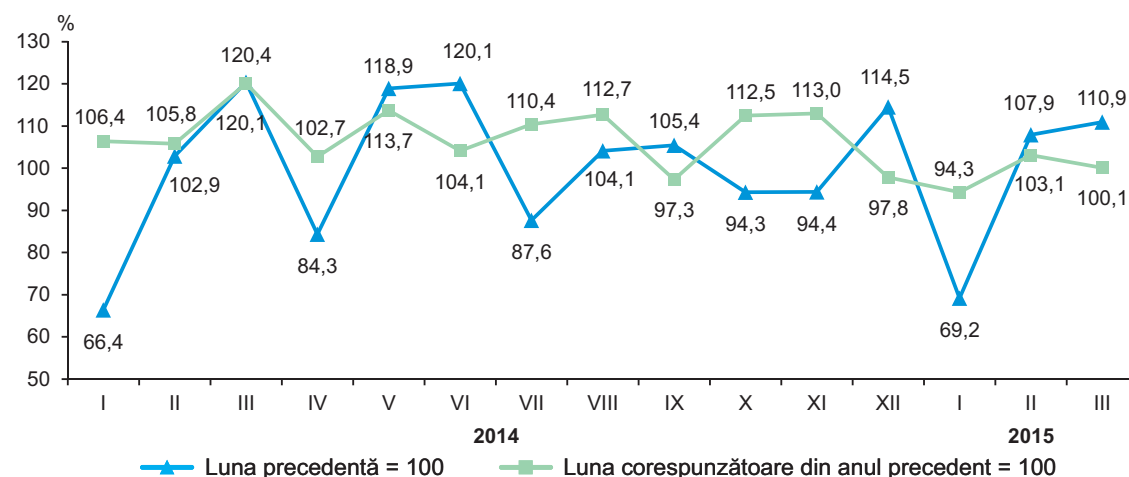
*Evoluția lunară a indicilor de volum ai cifrei de afaceri pentru comerțul cu amănuntul*



În trimestrul I 2015 **volumul cifrei de afaceri la întreprinderile cu activitate principală de comerț cu amănuntul** (cu excepția comerțului cu autovehicule și motociclete) s-a majorat cu 6,9% (în prețuri comparabile) față de aceeași perioadă din anul 2014.

În luna martie 2015 **volumul cifrei de afaceri la întreprinderile cu activitate principală de servicii de piață prestate populației** a fost în creștere cu 10,9% (în prețuri comparabile) față de luna precedentă și cu 0,1% – comparativ cu luna martie 2014.

*Evoluția lunară a indicilor de volum ai cifrei de afaceri pentru serviciile de piață prestate populației*



În trimestrul I 2015 **volumul cifrei de afaceri la întreprinderile cu activitate principală de servicii de piață prestate populației** s-a redus cu 0,8% (în prețuri comparabile), față de perioada corespunzătoare din anul 2014.

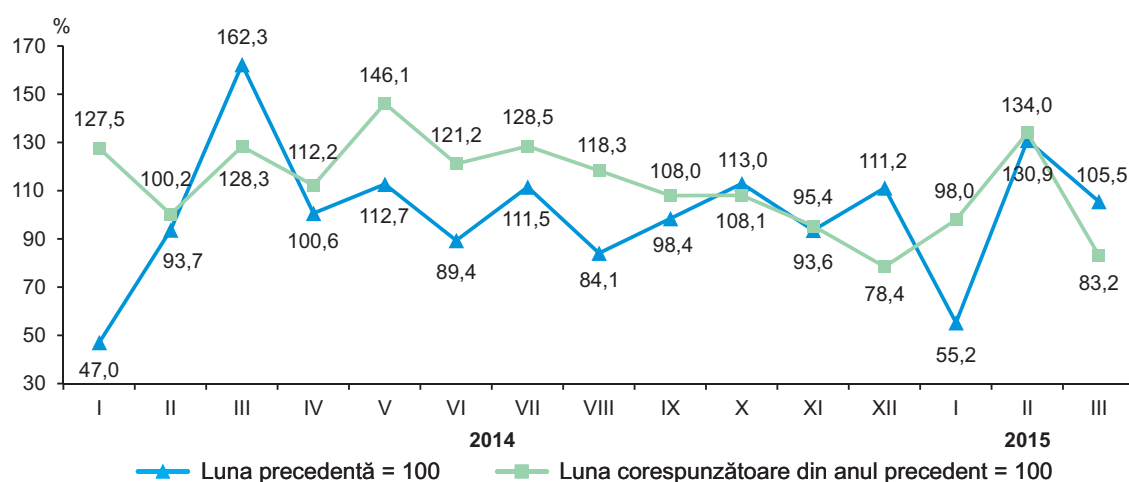
**Indicii valorici ai cifrei de afaceri pentru comerțul cu ridicata și cu amănuntul, întreținerea și repararea autovehiculelor și a motocicletelor, comerțul cu ridicata (cu excepția comerțului cu autovehicule și motociclete) și serviciile de piață prestate întreprinderilor, conform CAEM Rev.2**

Activitate economică	Martie 2015 în % față de:		Trimestrul I 2015 în % față de trimestrul I 2014 <sup>2</sup>
	februarie 2015 <sup>2</sup>	martie 2014 <sup>2</sup>	
Comerț cu ridicata și cu amănuntul, întreținerea și repararea autovehiculelor și a motocicletelor	105,5	83,2	100,9
Comerț cu ridicata (cu excepția comerțului cu autovehicule și motociclete)	118,1	107,1	111,8
Servicii de piață prestate întreprinderilor	112,7	98,3	105,0

<sup>2</sup> În prețuri curente

În luna martie 2015 **valoarea cifrei de afaceri la întreprinderile cu activitate principală de comerț cu ridicata și cu amănuntul, întreținerea și repararea autovehiculelor și a motocicletelor** a crescut cu 5,5% (în prețuri curente) față de luna precedentă și s-a redus cu 16,8% comparativ cu luna martie 2014.

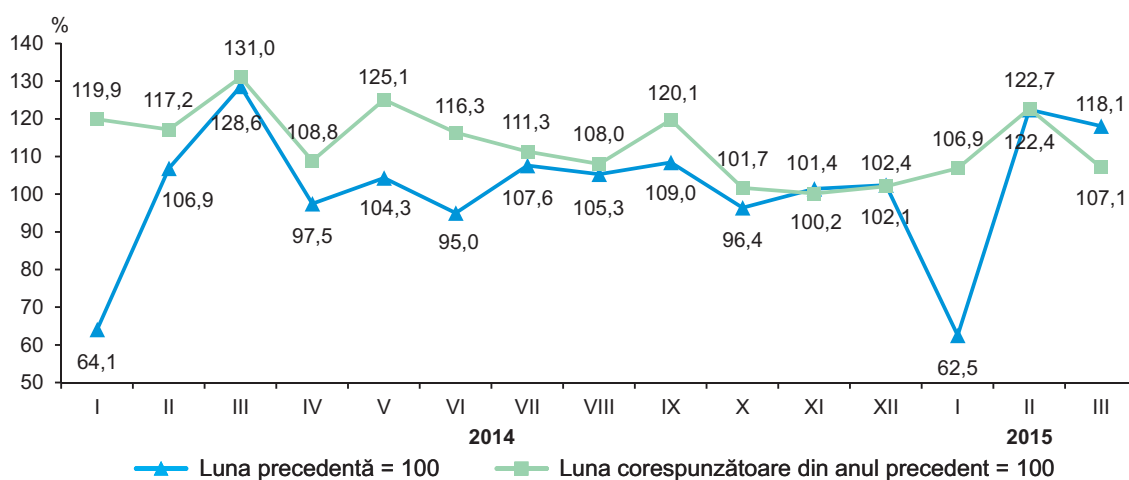
*Evoluția lunară a indicilor valorici ai cifrei de afaceri pentru comerțul cu ridicata și cu amănuntul, întreținerea și repararea autovehiculelor și a motocicletelor*



În trimestrul I 2015 **valoarea cifrei de afaceri la întreprinderile cu activitate principală de comerț cu ridicata și cu amănuntul, întreținerea și repararea autovehiculelor și a motocicletelor** s-a majorat cu 0,9% (în prețuri curente), față de aceeași perioadă din anul 2014.

În luna martie 2015 **valoarea cifrei de afaceri la întreprinderile cu activitate principală de comerț cu ridicata** (cu excepția comerțului cu autovehicule și motociclete) a înregistrat o creștere de 18,1% (în prețuri curente) față de luna precedentă și de 7,1% – comparativ cu luna martie 2014.

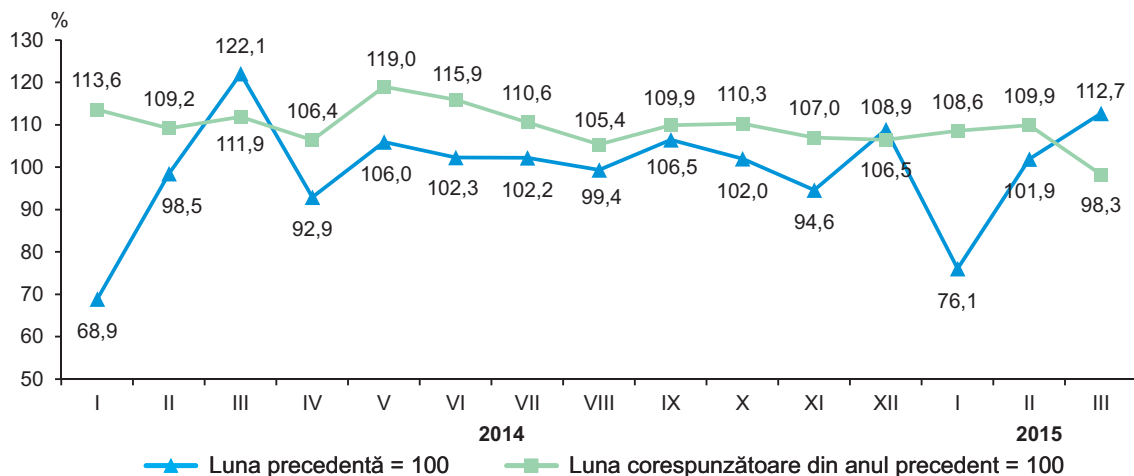
*Evoluția lunară a indicilor valorici ai cifrei de afaceri pentru comerțul cu ridicata*



În trimestrul I 2015 **valoarea cifrei de afaceri la întreprinderile cu activitate principală de comerț cu ridicata** (cu excepția comerțului cu autovehicule și motociclete) s-a majorat cu 11,8% (în prețuri curente), comparativ cu perioada similară din anul 2014.

În luna martie 2015 **valoarea cifrei de afaceri la întreprinderile cu activitate principală de servicii de piață prestate întreprinderilor** a înregistrat o creștere de 12,7% (în prețuri curente) față de luna precedentă și o scădere de 1,7% – comparativ cu luna martie 2014.

*Evoluția lunară a indicilor valorici ai cifrei de afaceri pentru serviciile de piață prestate întreprinderilor*



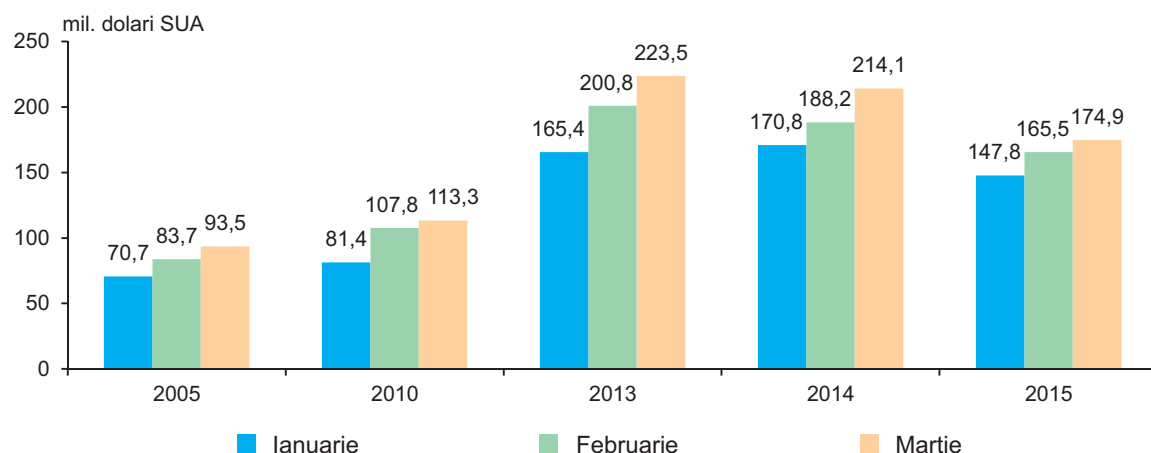
În trimestrul I 2015 **valoarea cifrei de afaceri la întreprinderile cu activitate principală de servicii de piață prestate întreprinderilor** s-a majorat cu 5,0% (în prețuri curente), față de perioada corespunzătoare din anul 2014.



## 2.8. Comerț exterior

**Exporturile de mărfuri** realizate în luna martie 2015 s-au cifrat la 174,9 mil. dolari SUA, cu 5,7% mai mult față de luna precedentă și cu 18,3% mai puțin comparativ cu luna martie 2014.

*Evoluția lunară a exporturilor*



În ianuarie-martie 2015 **exporturile de mărfuri** au totalizat 488,2 mil. dolari SUA, volum inferior celui realizat în perioada similară din anul 2014 cu 14,8%.

**Exporturile de mărfuri autohtone** au constituit 341,1 mil. dolari SUA (69,9% din total exporturi), cu 5,2% mai puțin față de ianuarie-martie 2014.

**Reexporturile de mărfuri** au avut o valoare de 147,1 mil. dolari SUA, care echivalează cu o cotă de 30,1% în total exporturi. Comparativ cu ianuarie-martie 2014 reexporturile de mărfuri s-au diminuat cu 31,0%.

Exporturile Republicii Moldova structurate pe principalele țări de destinație și grupe de țări se prezintă astfel:

	Ianuarie-martie 2015		Ponderea, %		Gradul de influență a țărilor la creșterea (+), scăderea (-) exporturilor, %	
	mil. dolari SUA	în % față de ianuarie-martie 2014	ianuarie-martie		ianuarie-martie	
			2014	2015	2014	2015
<b>EXPORT – total</b>	<b>488,2</b>	<b>85,2</b>	<b>100,0</b>	<b>100,0</b>	<b>-2,8</b>	<b>-14,8</b>
din care:						
<b>Țările Uniunii Europene (UE-28)</b>	<b>320,0</b>	<b>100,3</b>	<b>55,6</b>	<b>65,5</b>	<b>9,9</b>	<b>0,2</b>
România	109,6	117,0	16,3	22,4	1,9	2,8
Italia	54,7	74,6	12,8	11,2	5,5	-3,3
Regatul Unit al Marii Britanii și Irlandei de Nord	39,6	156,9	4,4	8,1	-0,4	2,5
Germania	30,4	88,5	6,0	6,2	2,2	-0,7
Franța	16,5	115,0	2,5	3,4	0,4	0,4
Polonia	13,6	79,3	3,0	2,8	-0,3	-0,6
Olanda	8,8	160,0	1,0	1,8	0,2	0,6
Grecia	7,7	59,7	2,3	1,6	-0,1	-0,9
Republica Cehă	7,6	123,0	1,1	1,6	-0,2	0,2
Bulgaria	6,6	62,3	1,8	1,3	0,8	-0,7
Austria	4,8	75,4	1,1	1,0	0,6	-0,3
Lituania	2,8	83,2	0,6	0,6	-0,1	-0,1
Cipru	2,6	143,8	0,3	0,5	0,2	0,1
Letonia	2,6	127,7	0,3	0,5	0,1	0,1
Belgia	2,5	78,6	0,6	0,5	0,3	-0,1
Spania	2,4	123,0	0,3	0,5	-0,1	0,1
Slovacia	2,1	112,8	0,3	0,4	0,0	0,0
Ungaria	1,9	65,3	0,5	0,4	-0,8	-0,2
Estonia	1,3	92,9	0,2	0,3	0,0	0,0

	Ianuarie-martie 2015		Pondere, %		Gradul de influență a țărilor la creșterea (+), scăderea (-) exporturilor, %	
	mil. dolari SUA	în % față de ianuarie-martie 2014	ianuarie-martie		ianuarie-martie	
			2014	2015	2014	2015
<b>Țările CSI</b>	<b>104,1</b>	<b>57,6</b>	<b>31,6</b>	<b>21,3</b>	<b>-11,1</b>	<b>-13,4</b>
Federația Rusă	54,4	47,9	19,8	11,1	-11,8	-10,3
Belarus	25,3	111,8	4,0	5,2	0,3	0,5
Kazahstan	10,8	126,1	1,5	2,2	0,5	0,4
Ucraina	9,8	32,6	5,2	2,0	-0,2	-3,5
Uzbekistan	2,2	103,2	0,4	0,4	0,1	0,0
<b>Alte țări</b>	<b>64,1</b>	<b>87,5</b>	<b>12,8</b>	<b>13,2</b>	<b>-1,6</b>	<b>-1,6</b>
Turcia	17,9	72,2	4,3	3,7	-2,6	-1,2
Elveția	9,7	153,3	1,1	2,0	0,8	0,6
Statele Unite ale Americii	7,3	142,6	0,9	1,5	-0,5	0,4
Georgia	4,6	101,4	0,8	0,9	0,0	0,0
Liban	4,1	de 4,6 ori	0,2	0,8	0,1	0,6
Indonezia	2,9	de 14,9 ori	0,0	0,6	0,0	0,5
Irak	2,8	120,4	0,4	0,6	-0,1	0,1

În ianuarie-martie 2015 exporturile de mărfuri destinate țărilor Uniunii Europene (UE-28) au însumat 320,0 mil. dolari SUA (cu 0,3% mai mult față de aceeași perioadă din anul 2014), deținând o cotă de 65,5% în total exporturi (55,6% – în ianuarie-martie 2014).

**Țările CSI** au fost prezente în exporturile Moldovei cu o pondere de 21,3% (în ianuarie-martie 2014 – 31,6%), ce corespunde unei valori de 104,1 mil. dolari SUA. Exporturile de mărfuri către aceste țări s-au micșorat cu 42,4%, comparativ cu ianuarie-martie 2014.

Analiza evoluției exporturilor pe țări în ianuarie-martie 2015, comparativ cu perioada similară din anul 2014, relevă reducerea livrărilor către Federația Rusă (-52,1%), Ucraina (-67,4%), Italia (-25,4%), Turcia (-27,8%), Grecia (-40,3%), Germania (-11,5%), Bulgaria (-37,7%), Polonia (-20,7%), Austria (-24,6%), Ungaria (-34,7%), Lituania (-16,8%) și Belgia (-21,4%), care a influențat la diminuarea pe total exporturi cu 21,9%.

În același timp s-au majorat exporturile către România (+17,0%), Regatul Unit al Marii Britanii și Irlandei de Nord (+56,9%), Elveția (+53,3%), Olanda (+60,0%), Liban (de 4,6 ori), Belarus (+11,8%), Indonezia (de 14,9 ori), Franța (+15,0%), Kazahstan (+26,1%), Statele Unite ale Americii (+42,6%), Republica Cehă (+23,0%), Irak (+20,4%), Cipru (+43,8%), Letonia (+27,7%) și Spania (+23,0%), atenuând astfel scăderea pe total exporturi cu 9,9%.

Exporturile structurate pe grupe de mărfuri, conform Clasificării Standard de Comerț Internațional se prezintă astfel:

	Ianuarie-martie 2015		Structura, %		Gradul de influență a grupelor de mărfuri la creșterea (+), scăderea (-) exporturilor, %	
	mil. dolari SUA	în % față de ianuarie-martie 2014	ianuarie-martie		ianuarie-martie	
			2014	2015	2014	2015
<b>EXPORT – total</b>	<b>488,2</b>	<b>85,2</b>	<b>100,0</b>	<b>100,0</b>	<b>-2,8</b>	<b>-14,8</b>
din care:						
<b>Produse alimentare și animale vii</b>	<b>133,2</b>	<b>95,8</b>	<b>24,3</b>	<b>27,3</b>	<b>4,9</b>	<b>-1,0</b>
Animale vii	1,6	166,3	0,2	0,3	-0,1	0,1
Carne și preparate din carne	0,6	78,2	0,1	0,1	-0,7	0,0
Produse lactate și ouă de păsări	2,5	91,5	0,5	0,5	0,0	0,0
Cereale și preparate pe bază de cereale	38,4	82,1	8,2	7,9	4,6	-1,5
Legume și fructe	71,0	97,7	12,7	14,5	0,3	-0,3
Zahăr, preparate pe bază de zahăr; miere	11,1	de 2,3 ori	0,8	2,3	-0,4	1,1
Cafea, ceai, cacao, condimente și înlocuitori ai acestora	1,7	91,3	0,3	0,4	0,1	0,0
Hrană destinată animalelor (exclusiv cereale nemăcinatate)	5,8	71,3	1,4	1,2	1,1	-0,4

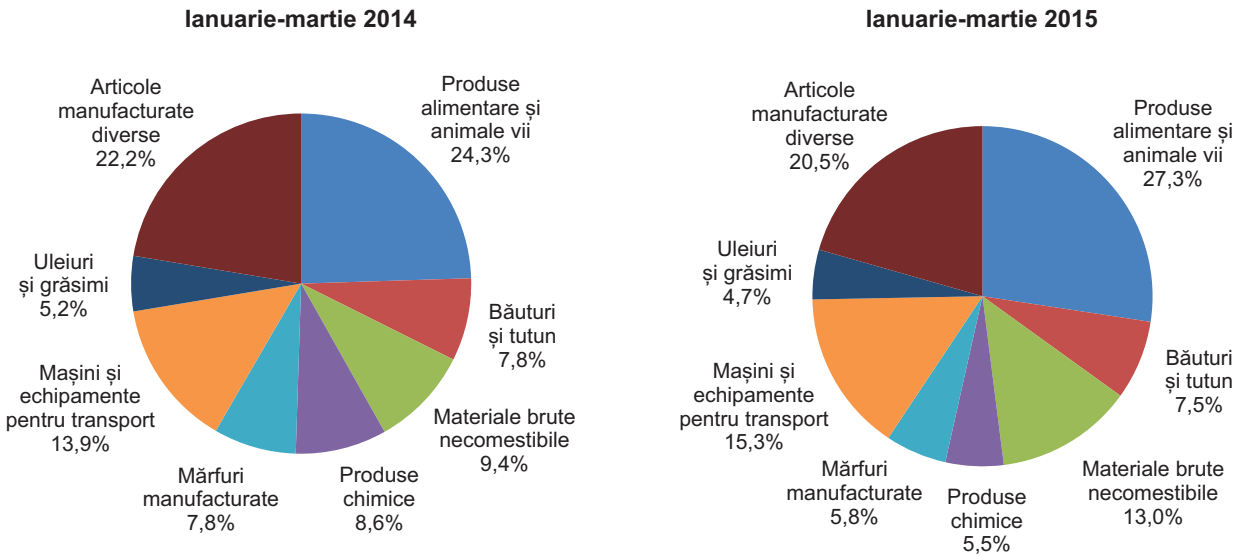
	Ianuarie-martie 2015		Structura, %		Gradul de influență a grupelor de mărfuri la creșterea (+), scăderea (-) exporturilor, %	
	mil. dolari SUA	în % față de ianuarie-martie 2014	ianuarie-martie		ianuarie-martie	
			2014	2015	2014	2015
Produse și preparate alimentare diverse	0,5	162,5	0,1	0,1	0,0	0,0
<b>Băuturi și tutun</b>	<b>36,4</b>	<b>81,7</b>	<b>7,8</b>	<b>7,5</b>	<b>-4,1</b>	<b>-1,4</b>
Băuturi (alcoolice și nealcoolice)	33,1	81,0	7,1	6,8	-3,8	-1,3
Tutun brut și prelucrat	3,3	88,9	0,7	0,7	-0,3	-0,1
<b>Materiale brute necomestibile, exclusiv combustibili</b>	<b>63,6</b>	<b>118,4</b>	<b>9,4</b>	<b>13,0</b>	<b>-3,5</b>	<b>1,7</b>
Piei crude, piei tăbăcite și blănuri brute	1,0	71,8	0,2	0,2	0,0	-0,1
Semințe și fructe oleaginoase	51,4	122,8	7,3	10,5	-1,8	1,6
Cauciuc brut (inclusiv cauciuc sintetic și regenerat)	1,0	57,8	0,3	0,2	0,1	-0,1
Lemn și plută	0,7	de 2,1 ori	0,1	0,1	0,0	0,0
Pastă de hîrtie și deșeuri de hîrtie	0,2	58,9	0,1	0,1	0,0	0,0
Fibre textile (cu excepția lînii în fuior și a lînii pieptănate) și deșeurile lor (neprelucrate în fire sau țesături)	1,0	de 8,4 ori	0,0	0,2	0,0	0,2
Îngrășăminte naturale și minerale naturale (exclusiv cărbune, petrol și pietre prețioase)	1,4	67,6	0,4	0,3	0,1	-0,1
Minereuri metalifere și deșeuri de metale	5,2	101,8	0,9	1,1	-1,8	0,0
Alte materii brute de origine animală sau vegetală	1,7	de 2,5 ori	0,1	0,3	-0,1	0,2
<b>Combustibili minerali, lubrifianți și materiale derivate</b>	<b>2,2</b>	<b>57,3</b>	<b>0,7</b>	<b>0,4</b>	<b>-0,1</b>	<b>-0,3</b>
Petrol, produse petroliere și produse înrudite	2,1	60,7	0,6	0,4	0,2	-0,2
Gaz și produse industriale obținute din gaz	0,1	18,9	0,1	0,0	-0,3	-0,1
<b>Uleiuri, grăsimi și ceruri de origine animală sau vegetală</b>	<b>22,7</b>	<b>75,4</b>	<b>5,2</b>	<b>4,7</b>	<b>2,7</b>	<b>-1,3</b>
Grăsimi și uleiuri vegetale fixate, brute, rafinate sau fracționate	22,7	75,5	5,2	4,7	2,7	-1,3
<b>Produse chimice și produse derivate nespecificate în altă parte</b>	<b>27,0</b>	<b>54,5</b>	<b>8,6</b>	<b>5,5</b>	<b>1,2</b>	<b>-4,0</b>
Produse chimice organice	0,7	72,1	0,2	0,1	0,1	0,0
Produse tanante și colorante	0,4	170,8	0,1	0,1	-0,1	0,0
Produse medicinale și farmaceutice	13,4	36,5	6,4	2,7	2,2	-4,1
Uleiuri esențiale, rezinoide și substanțe parfumate, preparate pentru toaletă, produse pentru înfrumusețare	10,5	119,5	1,5	2,1	-0,8	0,3
Materiale plastice sub forme primare	1,2	175,8	0,1	0,3	-0,1	0,1
Materiale plastice prelucrate	0,3	17,4	0,3	0,1	-0,1	-0,3
Alte materiale și produse chimice	0,4	186,0	0,0	0,1	0,0	0,0
<b>Mărfuri manufacturate, clasificate mai ales după materia primă</b>	<b>28,1</b>	<b>62,7</b>	<b>7,8</b>	<b>5,8</b>	<b>-4,8</b>	<b>-2,9</b>
Piele, altă piele și blană prelucrate	0,3	66,3	0,1	0,1	0,0	0,0
Cauciuc prelucrat	1,0	33,3	0,5	0,2	-0,2	-0,3
Articole din lemn (exclusiv mobilă)	1,4	82,2	0,3	0,3	-0,1	-0,1
Hîrtie, carton și articole din pastă de celuloză, din hîrtie sau din carton	1,7	51,3	0,6	0,4	-0,3	-0,3
Fire, țesături, articole textile necuprinse în altă parte și produse conexe	11,1	69,3	2,8	2,3	-0,7	-0,9

	Ianuarie-martie 2015		Structura, %		Gradul de influență a grupelor de mărfuri la creșterea (+), scăderea (-) exporturilor, %	
	mil. dolari SUA	în % față de ianuarie-martie 2014	ianuarie-martie		ianuarie-martie	
			2014	2015	2014	2015
Articole din minerale nemetalice	6,8	53,8	2,2	1,4	0,7	-1,0
Fier și oțel	0,6	60,8	0,2	0,1	-0,1	-0,1
Metale neferoase	1,2	185,8	0,1	0,2	0,0	0,1
Articole prelucrate din metal	4,0	66,6	1,0	0,8	-4,1	-0,3
<b>Mașini și echipamente pentru transport</b>	<b>74,8</b>	<b>93,5</b>	<b>13,9</b>	<b>15,3</b>	<b>-1,3</b>	<b>-0,9</b>
Mașini generatoare de putere și echipamentele lor	1,1	90,8	0,2	0,2	-0,1	0,0
Mașini și aparate specializate pentru industriile specifice	2,8	72,8	0,7	0,6	0,0	-0,2
Mașini și aparate pentru prelucrarea metalelor	0,8	115,1	0,1	0,2	-0,1	0,0
Mașini și aparate industriale cu aplicații generale; părți și piese detașate ale acestor mașini	8,0	90,2	1,5	1,6	-0,5	-0,1
Mașini și aparate de birou sau pentru prelucrarea automată a datelor	0,2	147,4	0,0	0,0	0,0	0,0
Aparate și echipamente de telecomunicații și pentru înregistrarea și reproducerea sunetului și imaginii	0,9	89,0	0,2	0,2	0,0	0,0
Mașini și aparate electrice și părți ale acestora (inclusiv echivalente neelectrice ale mașinilor și aparatelor de uz casnic)	57,8	99,3	10,2	11,8	1,0	-0,1
Vehicule rutiere (inclusiv vehicule cu pernă de aer)	2,9	49,8	1,0	0,6	-1,5	-0,5
Alte echipamente de transport	0,3	154,0	0,0	0,1	-0,1	0,0
<b>Articole manufacturate diverse</b>	<b>100,1</b>	<b>78,8</b>	<b>22,2</b>	<b>20,5</b>	<b>2,2</b>	<b>-4,7</b>
Construcții prefabricate; alte instalații și accesorii pentru instalații sanitare, de încălzire și de iluminat	0,8	96,1	0,2	0,2	-0,2	0,0
Mobilă și părțile ei	22,9	84,8	4,7	4,7	0,5	-0,7
Articole de voiaj; sacoșe și similare	3,5	77,5	0,8	0,7	0,0	-0,2
Îmbrăcăminte și accesorii	51,0	75,5	11,8	10,4	1,5	-2,9
Încălțăminte	6,7	73,3	1,6	1,4	-0,1	-0,4
Instrumente și aparate profesionale, științifice și de control	6,3	71,7	1,5	1,3	0,9	-0,4
Aparate fotografice, echipamente și furnituri de optică; ceasuri și orologii	0,2	90,8	0,0	0,0	0,0	0,0
Alte articole diverse	8,7	96,3	1,6	1,8	-0,4	-0,1

În ianuarie-martie 2015, comparativ cu aceeași perioadă din anul 2014 s-au micșorat exporturile de produse medicinale și farmaceutice (-63,5%), îmbrăcăminte și accesorii (-24,5%), cereale și preparate pe bază de cereale (-17,9%), băuturi alcoolice și nealcoolice (-19,0%), grăsimi și uleiuri vegetale fixate, brute, rafinate sau fracționate (-24,5%), articole din minerale nemetalice (-46,2%), fire, țesături și articole textile (-30,7%), mobilă și părțile ei (-15,2%), vehicule rutiere (-50,2%), încălțăminte (-26,7%), instrumente și aparate profesionale, științifice și de control (-28,3%), hrană destinată animalelor (-28,7%), legume și fructe (-2,3%), articole prelucrate din metal (-33,4%), hârtie, carton și articole din pastă de celuloză, din hârtie sau din carton (-48,7%), cauciuc prelucrat (-66,7%), materiale plastice prelucrate (-82,6%), articole de voiaj; sacoșe și similare (-22,5%), mașini și aparate specializate pentru industriile specifice (-27,2%), petrol, produse petroliere și produse înrudite (-39,3%), mașini și aparate electrice (-0,7%), mașini și aparate industriale cu aplicații generale (-9,8%), tutun brut și prelucrat (-11,1%), îngrășăminte naturale și minerale naturale (-32,4%), articole din lemn (-17,8%), piei crude, piei tăbăcite și blănuri brute (-28,2%), cauciuc brut (-42,2%), fier și oțel (-39,2%), gaz și produse industriale obținute din gaz (-81,1%), influențând astfel la diminuarea pe total exporturi cu 18,4%.

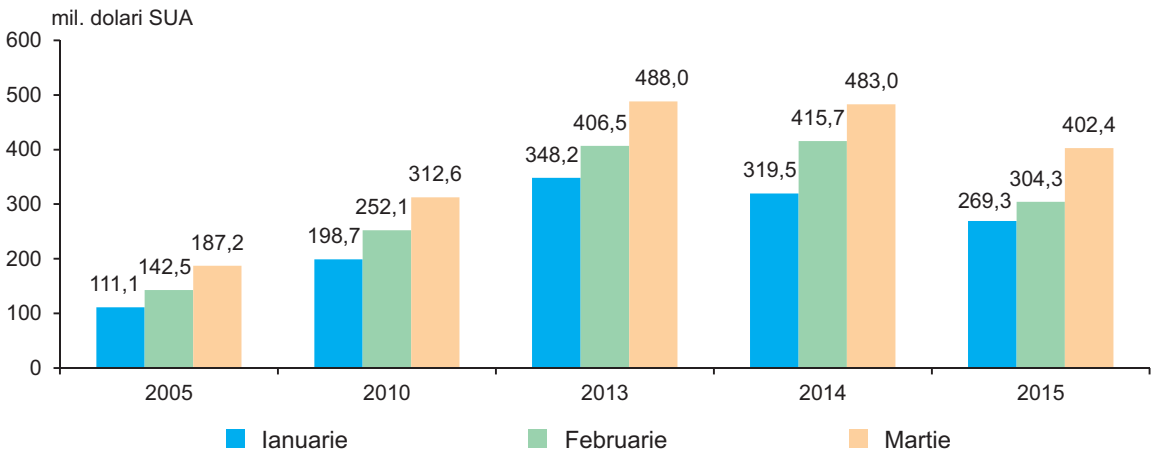
Totodată, s-au marcat creșteri la exporturile de semințe și fructe oleaginoase (+22,8%), zahăr, preparate pe bază de zahăr; miere (de 2,3 ori), uleiuri esențiale, rezinoide și substanțe parfumate, preparate pentru toaletă, produse pentru înfrumusețare (+19,5%), fibre textile și deșeurile lor (de 8,4 ori), animale vii (+66,3%), materiale plastice sub forme primare (+75,8%), metale neferoase (+85,8%), care au atenuat reducerea pe total exporturi cu 3,5%.

Structura exporturilor pe grupe de mărfuri, %



**Importurile de mărfuri** realizate în luna martie 2015 au însumat 402,4 mil. dolari SUA, cu 32,3% mai mult față de luna anterioară și cu 16,7% mai puțin comparativ cu luna martie 2014.

Evoluția lunară a importurilor



În ianuarie-martie 2015 **importurile** au totalizat 975,9 mil. dolari SUA, volum inferior celui realizat în perioada corespunzătoare din anul 2014 cu 19,9%.

Importurile Republicii Moldova structurate pe principalele țări de origine și grupe de țări se prezintă astfel:

	ianuarie-martie 2015		Ponderea, %		Gradul de influență a țărilor la creșterea (+), scăderea (-) importurilor, %	
	mil. dolari SUA	în % față de ianuarie-martie 2014	ianuarie-martie		ianuarie-martie	
			2014	2015	2014	2015
IMPORT – total	975,9	80,1	100,0	100,0	-2,0	-19,9
din care:						
Țările Uniunii Europene (UE-28)	433,1	78,9	45,1	44,4	2,8	-9,5
România	123,8	79,5	12,8	12,7	1,0	-2,6
Germania	77,0	78,6	8,0	7,9	1,4	-1,7
Italia	57,3	77,8	6,1	5,9	1,0	-1,3

	Ianuarie-martie 2015		Ponderea, %		Gradul de influență a țărilor la creșterea (+), scăderea (-) importurilor, %	
	mil. dolari SUA	în % față de ianuarie-martie 2014	ianuarie-martie		ianuarie-martie	
			2014	2015	2014	2015
Polonia	24,6	86,7	2,3	2,5	0,2	-0,3
Franța	22,1	81,0	2,2	2,3	-0,1	-0,4
Austria	19,5	69,5	2,3	2,0	-0,5	-0,7
Ungaria	17,0	77,3	1,8	1,7	-0,2	-0,4
Regatul Unit al Marii Britanii și Irlandei de Nord	12,3	71,4	1,4	1,3	0,4	-0,4
Bulgaria	10,9	71,8	1,3	1,1	-0,3	-0,4
Republica Cehă	10,6	67,2	1,3	1,1	0,2	-0,4
Olanda	9,8	78,1	1,0	1,0	0,2	-0,2
Spania	9,8	80,5	1,0	1,0	0,2	-0,2
Belgia	9,1	116,8	0,6	0,9	0,0	0,1
Suedia	3,7	86,4	0,4	0,4	-0,2	0,0
Slovenia	3,7	99,0	0,3	0,4	0,1	0,0
Grecia	3,5	64,4	0,5	0,4	-0,3	-0,2
Slovacia	3,4	80,4	0,3	0,3	-0,1	-0,1
Danemarca	3,3	85,5	0,3	0,3	0,0	0,0
Estonia	2,5	136,9	0,2	0,3	0,1	0,1
Finlanda	2,5	101,7	0,2	0,3	0,0	0,0
<b>Țările CSI</b>	<b>290,0</b>	<b>75,5</b>	<b>31,5</b>	<b>29,7</b>	<b>-3,4</b>	<b>-7,7</b>
Federația Rusă	191,9	84,0	18,8	19,7	-1,8	-3,0
Ucraina	71,7	66,1	8,9	7,4	-1,0	-3,0
Belarus	15,9	45,5	2,9	1,6	-0,8	-1,6
Uzbekistan	6,6	131,9	0,4	0,7	0,1	0,1
Kazahstan	2,5	33,8	0,6	0,3	0,0	-0,4
<b>Alte țări</b>	<b>252,8</b>	<b>88,7</b>	<b>23,4</b>	<b>25,9</b>	<b>-1,4</b>	<b>-2,7</b>
China	96,4	91,0	8,7	9,9	-0,6	-0,8
Turcia	60,4	87,1	5,7	6,2	-1,9	-0,7
Japonia	20,1	de 2,7 ori	0,6	2,1	-0,1	1,0
Statele Unite ale Americii	13,3	70,0	1,6	1,4	0,4	-0,5
India	7,9	80,2	0,8	0,8	0,1	-0,2
Coreea de Sud	7,4	84,3	0,7	0,8	0,3	-0,1
Elveția	6,8	80,5	0,7	0,7	0,1	-0,1
Israel	4,6	116,0	0,3	0,5	0,0	0,1
Taiwan, provincie a Chinei	2,9	61,6	0,4	0,3	0,1	-0,1
Serbia	2,8	91,8	0,3	0,3	0,0	0,0
Malaysia	2,2	62,1	0,3	0,2	0,1	-0,2
Vietnam	2,2	54,0	0,3	0,2	-0,2	-0,3
Ecuador	2,0	73,4	0,2	0,2	0,1	-0,1
Argentina	1,8	60,9	0,3	0,2	0,2	-0,2
Indonezia	1,3	91,3	0,1	0,1	0,0	0,0
Bangladesh	1,2	60,7	0,2	0,1	0,0	-0,1

Importurile din **țările Uniunii Europene** (UE-28) s-au cifrat la 433,1 mil. dolari SUA (cu 21,1% mai puțin decât în ianuarie-martie 2014), deținând o pondere de 44,4% în total importuri (45,1% - în ianuarie-martie 2014).

Importurile de mărfuri provenite din **țările CSI** au avut o valoare de 290,0 mil. dolari SUA (cu 24,5% mai puțin decât în ianuarie-martie 2014), care echivalează cu o cotă de 29,7% în total importuri (31,5% – în ianuarie-martie 2014).

Analiza evoluției importurilor pe țări în ianuarie-martie 2015, comparativ cu perioada similară din anul 2014 relevă micșorarea livrărilor din Federația Rusă (-16,0%), Ucraina (-33,9%), România (-20,5%), Germania (-21,4%), Belarus (-54,5%), Italia (-22,2%), China (-9,0%), Turcia (-12,9%), Austria (-30,5%), Statele Unite ale Americii (-30,0%), Franța (-19,0%), Ungaria (-22,7%), Regatul Unit al Marii Britanii și Irlandei de Nord (-28,6%), Bulgaria (-28,2%), Republica Cehă (-32,8%), Kazahstan (-66,2%), Polonia (-13,3%), Vietnam (-46,0%), Olanda (-21,9%), Spania (-19,5%), India (-19,8%), Grecia (-35,6%), Malaysia (-37,9%), Argentina (-39,1%), Ecuador (-26,6%), Bangladesh (-39,3%), Coreea de Sud (-15,7%), Elveția (-19,5%), Slovacia (-19,6%) și

Taiwan, provincie a Chinei (-38,4%), care a condus la diminuarea pe total importuri cu 20,7%.

Totodată, au fost înregistrate creșteri la importurile din Japonia (de 2,7 ori), Belgia (+16,8%), Uzbekistan (+31,9%), Israel (+16,0%) și Estonia (+36,9%).

Importurile structurate pe grupe de mărfuri, conform Clasificării Standard de Comerț Internațional se prezintă astfel:

	Ianuarie-martie 2015		Structura, %		Gradul de influență a grupelor de mărfuri la creșterea (+), scăderea (-) importurilor, %	
	mil. dolari SUA	în % față de ianuarie-martie 2014	ianuarie-martie		ianuarie-martie	
			2014	2015	2014	2015
<b>IMPORT – total</b>	<b>975,9</b>	<b>80,1</b>	<b>100,0</b>	<b>100,0</b>	<b>-2,0</b>	<b>-19,9</b>
din care:						
<b>Produse alimentare și animale vii</b>	<b>92,1</b>	<b>68,7</b>	<b>11,0</b>	<b>9,4</b>	<b>0,2</b>	<b>-3,4</b>
Animale vii	1,7	51,3	0,3	0,2	0,2	-0,1
Carne și preparate din carne	4,2	47,4	0,7	0,4	0,1	-0,4
Produse lactate și ouă de păsări	7,6	64,4	1,0	0,8	0,1	-0,3
Pește, crustacee, moluște	8,1	70,3	0,9	0,8	-0,1	-0,3
Cereale și preparate pe bază de cereale	15,5	68,6	1,9	1,6	0,0	-0,6
Legume și fructe	24,9	75,7	2,7	2,5	-0,3	-0,7
Zahăr, preparate pe bază de zahăr; miere	2,5	44,7	0,5	0,3	0,0	-0,2
Cafea, ceai, cacao, condimente și înlocuitori ai acestora	9,1	71,8	1,0	0,9	0,0	-0,3
Hrană destinată animalelor (exclusiv cereale nemăcinată)	5,2	79,4	0,5	0,5	0,1	-0,1
Produse și preparate alimentare diverse	13,3	73,4	1,5	1,4	0,1	-0,4
<b>Băuturi și tutun</b>	<b>16,3</b>	<b>94,1</b>	<b>1,4</b>	<b>1,7</b>	<b>-0,4</b>	<b>-0,1</b>
Băuturi (alcoolice și nealcoolice)	5,1	51,5	0,8	0,5	-0,3	-0,4
Tutun brut și prelucrat	11,2	150,7	0,6	1,2	-0,1	0,3
<b>Materiale brute necomestibile, exclusiv combustibili</b>	<b>33,5</b>	<b>95,2</b>	<b>2,9</b>	<b>3,4</b>	<b>0,1</b>	<b>-0,1</b>
Semințe și fructe oleaginoase	13,4	102,8	1,1	1,4	0,1	0,0
Cauciuc brut (inclusiv cauciuc sintetic și regenerat)	1,1	64,7	0,1	0,1	0,0	-0,1
Lemn și plută	5,1	99,1	0,4	0,5	0,0	0,0
Fibre textile (cu excepția lînii în fuior și a lînii pieptănate) și deșeurile lor (neprelucrate în fire sau țesături)	2,9	87,2	0,3	0,3	0,1	0,0
Îngrășăminte naturale și minerale naturale (exclusiv cărbune, petrol și pietre prețioase)	1,9	86,0	0,2	0,2	-0,1	0,0
Minereuri metalifere și deșeuri de metale	0,2	72,8	0,0	0,0	0,0	0,0
Alte materii brute de origine animală sau vegetală	8,9	94,0	0,8	0,9	0,0	0,0
<b>Combustibili minerali, lubrifianți și materiale derivate</b>	<b>234,5</b>	<b>78,5</b>	<b>24,5</b>	<b>24,0</b>	<b>-2,8</b>	<b>-5,3</b>
Cărbune, cocs și brichete	2,5	183,4	0,1	0,3	-0,2	0,1
Petrol, produse petroliere și produse înrudite	85,1	76,1	9,2	8,7	-0,8	-2,2
Gaz și produse industriale obținute din gaz	146,7	85,3	14,1	15,0	-1,8	-2,1
Energie electrică	0,2	1,3	1,1	0,0	0,0	-1,1
<b>Uleiuri, grăsimi și ceruri de origine animală sau vegetală</b>	<b>2,3</b>	<b>85,2</b>	<b>0,2</b>	<b>0,2</b>	<b>0,0</b>	<b>0,0</b>
Uleiuri și grăsimi de origine animală	0,1	48,4	0,0	0,0	0,0	0,0
Grăsimi și uleiuri vegetale fixate, brute, rafinate sau fracționate	1,7	80,1	0,2	0,2	0,0	0,0



	Ianuarie-martie 2015		Structura, %		Gradul de influență a grupelor de mărfuri la creșterea (+), scăderea (-) importurilor, %	
	mil. dolari SUA	în % față de ianuarie-martie 2014	ianuarie-martie		ianuarie-martie	
			2014	2015	2014	2015
Alte uleiuri și grăsimi animale sau vegetale prelucrate; ceară de origine animală sau vegetală, amestecuri sau preparate necomestibile din uleiuri animale sau vegetale	0,5	148,6	0,0	0,0	0,0	0,0
<b>Produse chimice și produse derivate nespecificate în altă parte</b>	<b>141,2</b>	<b>79,3</b>	<b>14,6</b>	<b>14,5</b>	<b>0,1</b>	<b>-3,0</b>
Produse chimice organice	3,9	121,5	0,3	0,4	-0,1	0,1
Produse chimice anorganice	2,0	64,5	0,2	0,2	0,0	-0,1
Produse tanante și colorante	4,2	84,6	0,4	0,4	0,0	-0,1
Produse medicinale și farmaceutice	39,4	67,8	4,8	4,0	0,3	-1,5
Uleiuri esențiale, rezinoide și substanțe parfumate, preparate pentru toaletă, produse pentru înfrumusețare	26,0	88,0	2,4	2,7	-0,2	-0,3
Îngrășăminte minerale sau chimice	13,6	78,9	1,4	1,4	-0,1	-0,3
Materiale plastice sub forme primare	9,9	86,6	0,9	1,0	0,0	-0,1
Materiale plastice prelucrate	17,5	89,2	1,6	1,8	0,3	-0,2
Alte materiale și produse chimice	24,7	79,7	2,6	2,6	-0,1	-0,5
<b>Mărfuri manufacturate, clasificate mai ales după materia primă</b>	<b>169,8</b>	<b>84,5</b>	<b>16,5</b>	<b>17,4</b>	<b>0,1</b>	<b>-2,6</b>
Piele, altă piele și blană prelucrate	6,8	89,4	0,6	0,7	0,2	-0,1
Cauciuc prelucrat	10,4	68,9	1,2	1,1	0,0	-0,4
Articole din lemn (exclusiv mobilă)	10,2	76,5	1,1	1,1	0,2	-0,3
Hârtie, carton și articole din pastă de celuloză, din hârtie sau din carton	15,9	73,3	1,8	1,6	-0,1	-0,5
Fire, țesături, articole textile necuprinse în altă parte și produse conexe	46,2	78,7	4,8	4,7	-0,1	-1,0
Articole din minerale nemetalice	18,4	72,5	2,1	1,9	0,0	-0,6
Fier și oțel	22,5	89,7	2,1	2,3	-0,2	-0,2
Metale neferoase	16,7	168,2	0,8	1,7	0,4	0,6
Articole prelucrate din metal	22,7	93,7	2,0	2,3	-0,3	-0,1
<b>Mașini și echipamente pentru transport</b>	<b>199,2</b>	<b>79,7</b>	<b>20,5</b>	<b>20,4</b>	<b>0,9</b>	<b>-4,2</b>
Mașini generatoare de putere și echipamentele lor	2,6	95,0	0,2	0,3	-0,1	0,0
Mașini și aparate specializate pentru industriile specifice	28,0	69,5	3,3	2,9	1,1	-1,0
Mașini și aparate pentru prelucrarea metalelor	2,8	de 2,4 ori	0,1	0,3	0,0	0,1
Mașini și aparate industriale cu aplicații generale; părți și piese detașate ale acestor mașini	28,1	86,8	2,6	2,9	0,2	-0,4
Mașini și aparate de birou sau pentru prelucrarea automată a datelor	5,8	52,0	0,9	0,6	-0,3	-0,4
Aparate și echipamente de telecomunicații și pentru înregistrarea și reproducerea sunetului și imaginii	20,5	81,2	2,1	2,1	-0,5	-0,4
Mașini și aparate electrice și părți ale acestora (inclusiv echivalente neelectrice ale mașinilor și aparatelor de uz casnic)	66,8	91,9	6,0	6,8	0,0	-0,5
Vehicule rutiere (inclusiv vehicule cu pernă de aer)	43,6	73,3	4,9	4,4	0,2	-1,3

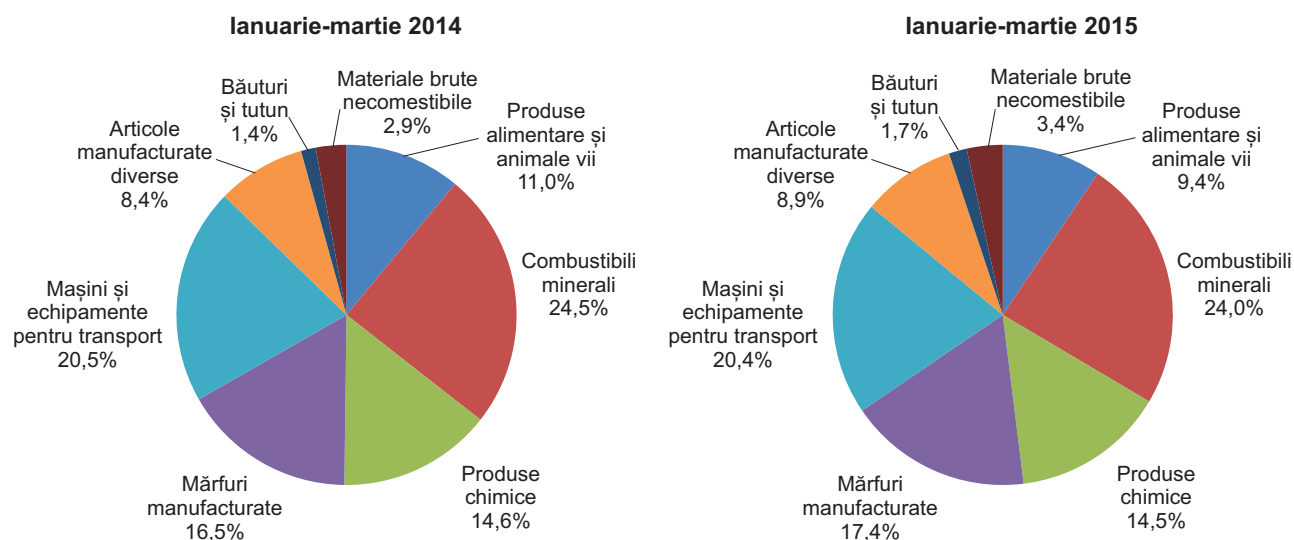


	Ianuarie-martie 2015		Structura, %		Gradul de influență a grupelor de mărfuri la creșterea (+), scăderea (-) importurilor, %	
	mil. dolari SUA	în % față de ianuarie-martie 2014	ianuarie-martie		ianuarie-martie	
			2014	2015	2014	2015
Alte echipamente de transport	1,0	19,8	0,4	0,1	0,3	-0,3
<b>Articole manufacturate diverse</b>	<b>86,3</b>	<b>85,1</b>	<b>8,4</b>	<b>8,9</b>	<b>-0,2</b>	<b>-1,3</b>
Construcții prefabricate; alte instalații și accesorii pentru instalații sanitare, de încălzire și de iluminat	6,6	97,7	0,6	0,7	0,0	0,0
Mobilă și părțile ei	9,3	64,2	1,2	1,0	0,0	-0,4
Articole de voiaj; sacoșe și similare	1,0	53,9	0,2	0,1	0,0	-0,1
Îmbrăcăminte și accesorii	17,3	72,1	2,0	1,8	0,0	-0,6
Încălțăminte	5,1	67,1	0,6	0,5	0,0	-0,2
Instrumente și aparate, profesionale, științifice și de control	18,8	170,7	0,9	1,9	-0,1	0,6
Aparate fotografice, echipamente și furnituri de optică; ceasuri și orologii	1,8	80,5	0,2	0,2	0,0	0,0
Alte articole diverse	26,4	79,1	2,7	2,7	-0,1	-0,6

În ianuarie-martie 2015, comparativ cu aceeași perioadă din anul 2014 au scăzut importurile de petrol, produse petroliere și produse înrudite (-23,9%), gaz și produse industriale obținute din gaz (-14,7%), produse medicinale și farmaceutice (-32,2%), vehicule rutiere (-26,7%), energie electrică (-98,7%), fire, țesături și articole textile (-21,3%), mașini și aparate specializate pentru industriile specifice (-30,5%), legume și fructe (-24,3%), articole din minerale nemetalice (-27,5%), îmbrăcăminte și accesorii (-27,9%), cereale și preparate pe bază de cereale (-31,4%), mașini și aparate electrice (-8,1%), hîrtie, carton și articole din pastă de celuloză, din hîrtie sau din carton (-26,7%), mașini și aparate industriale cu aplicații generale (-13,2%), aparate și echipamente de telecomunicații și pentru înregistrarea și reproducerea sunetului și imaginii (-18,8%), cauciuc prelucrat (-31,1%), mobilă și părțile ei (-35,8%), mașini și aparate de birou sau pentru prelucrarea automată a datelor (-48,0%), băuturi alcoolice și nealcoolice (-48,5%), carne și preparate din carne (-52,6%), uleiuri esențiale, rezinoide și substanțe parfumate, preparate pentru toaletă, produse pentru înfrumusețare (-12,0%), îngrășăminte minerale sau chimice (-21,1%), articole din lemn (-23,5%), cafea, ceai, cacao, condimente și înlocuitori ai acestora (-28,2%), pește, crustacee, moluște (-29,7%), produse lactate și ouă de păsări (-35,6%), fier și oțel (-10,3%), materiale plastice prelucrate (-10,8%), încălțăminte (-32,9%), zahăr, preparate pe bază de zahăr; miere (-55,3%), articole prelucrate din metal (-6,3%), materiale plastice sub forme primare (-13,4%), piele, altă piele și blană prelucrate (-10,6%), hrană destinată animalelor (-20,6%), produse tanante și colorante (-15,4%), produse chimice anorganice (-35,5%), animale vii (-48,7%), cauciuc brut (-35,3%), articole de voiaj; sacoșe și similare (-46,1%), influențînd astfel la diminuarea pe total importuri cu 20,0%.

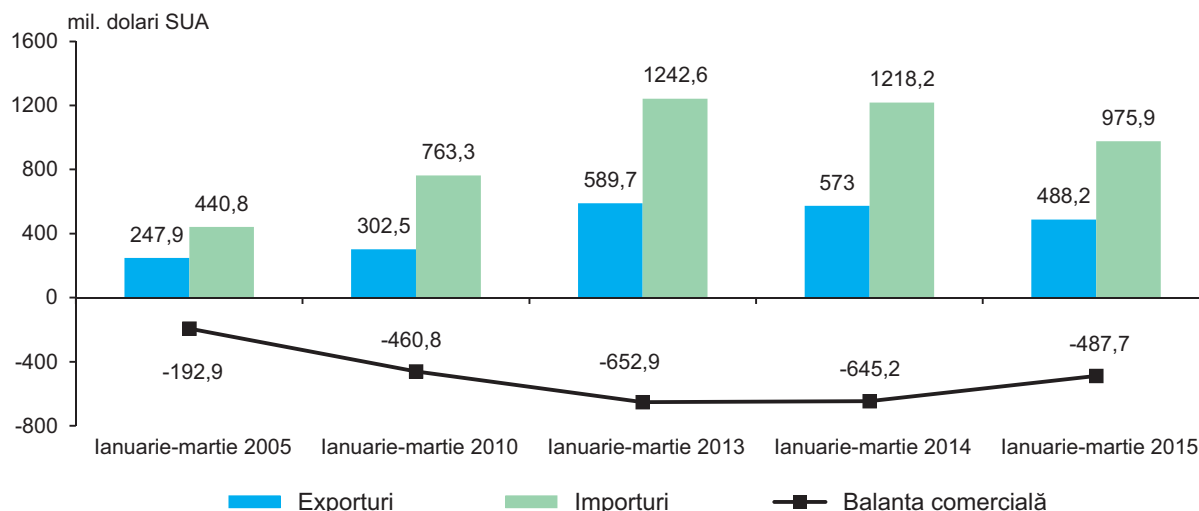
Totodată, au sporit importurile de instrumente și aparate, profesionale, științifice și de control (+70,7%), metale neferoase (+68,2%), tutun brut și prelucrat (+50,7%), produse chimice organice (+21,5%), mașini și aparate pentru prelucrarea metalelor (de 2,4 ori), cărbune, cocs și brichete (+83,4%).

#### Structura importurilor pe grupe de mărfuri, %



Decalajul considerabil în evoluția exporturilor și importurilor a determinat acumularea în ianuarie-martie 2015 a unui **deficit al balanței comerciale** în valoare de 487,7 mil. dolari SUA, cu 157,5 mil. dolari SUA (-24,4%) mai mic față de cel înregistrat în perioada corespunzătoare din anul 2014. Cu **țările Uniunii Europene** (UE-28) balanța comercială s-a încheiat cu un deficit de 113,1 mil. dolari SUA (în ianuarie-martie 2014 – 230,2 mil. dolari SUA), iar cu **țările CSI** - de 185,9 mil. dolari SUA (în ianuarie-martie 2014 – 203,4 mil. dolari SUA).

#### *Tendențele comerțului exterior*



Balanța comercială cu principalele țări se prezintă astfel:

	Ianuarie-martie		Ianuarie-martie 2015 în % față de ianuarie-martie 2014
	2014	2015	
<b>BALANȚA COMERCIALĂ – total, mil. dolari SUA</b>	<b>-645,2</b>	<b>-487,7</b>	<b>75,6</b>
din care:			
<b>Țările Uniunii Europene (UE-28)</b>	<b>-230,2</b>	<b>-113,1</b>	<b>49,2</b>
Germania	-63,5	-46,6	73,3
Ungaria	-19,2	-15,1	79,1
Austria	-21,8	-14,7	67,8
România	-62,1	-14,2	22,9
Polonia	-11,3	-11,0	98,0
Spania	-10,3	-7,4	72,4
Belgia	-4,6	-6,6	143,1
Franța	-12,9	-5,6	43,4
Bulgaria	-4,7	-4,3	93,1
Slovenia	-3,6	-3,6	97,2
Republica Cehă	-9,5	-3,0	31,3
Suedia	-3,9	-3,0	77,2
Danemarca	-3,7	-2,7	73,1
Italia	-0,4	-2,6	de 6,9 ori
Finlanda	-2,4	-2,4	103,3
Slovacia	-2,3	-1,3	55,2
Estonia	-0,6	-1,2	de 2,5 ori
Olanda	-7,1	-1,0	13,8
Letonia	0,2	0,9	de 3,9 ori
Lituania	1,3	1,0	74,8
Cipru	1,6	2,4	153,5
Grecia	7,5	4,2	56,2
Regatul Unit al Marii Britanii și Irlandei de Nord	8,0	27,3	de 3,4 ori
<b>Țările CSI</b>	<b>-203,4</b>	<b>-185,9</b>	<b>91,4</b>
Federația Rusă	-114,8	-137,5	119,8
Ucraina	-78,4	-61,9	78,9
Uzbekistan	-2,9	-4,4	152,8
Kazahstan	1,3	8,3	de 6,6 ori

	Ianuarie-martie		Ianuarie-martie 2015 în % față de ianuarie-martie 2014
	2014	2015	
Belarus	-12,2	9,4	x
<b>Alte țări</b>	<b>-211,6</b>	<b>-188,7</b>	<b>89,2</b>
China	-104,7	-95,2	91,0
Turcia	-44,5	-42,5	95,5
Japonia	-7,4	-20,0	de 2,7 ori
India	-9,8	-7,9	80,3
Coreea de Sud	-8,7	-7,4	84,1
Statele Unite ale Americii	-13,9	-6,0	43,3
Israel	-3,5	-4,1	119,8
Taiwan, provincie a Chinei	-4,1	-2,7	65,9
Serbia	-2,7	-2,3	86,3
Vietnam	-2,3	-2,0	89,1
Ecuador	-2,7	-2,0	73,3
Argentina	-3,0	-1,8	60,9
Malaysia	-3,5	-1,7	47,4
Bangladesh	-2,0	-1,0	50,7
Siria	0,0	1,3	-
Indonezia	-1,3	1,6	x
Irak	2,3	2,8	120,4
Elveția	-2,1	2,9	x
Liban	0,7	3,9	de 5,7 ori
Georgia	4,2	4,1	98,3

Balanța comercială structurată pe grupe de mărfuri, conform Clasificării Standard de Comerț Internațional, se prezintă astfel:

	Ianuarie-martie		Ianuarie-martie 2015 în % față de ianuarie-martie 2014
	2014	2015	
<b>BALANȚA COMERCIALĂ – total, mil. dolari SUA</b>	<b>-645,2</b>	<b>-487,7</b>	<b>75,6</b>
din care:			
<b>Produce alimentare și animale vii</b>	<b>5,1</b>	<b>41,1</b>	<b>de 8,0 ori</b>
Animale vii	-2,4	-0,1	5,0
Carne și preparate din carne	-8,1	-3,6	44,5
Produce lactate și ouă de păsări	-9,1	-5,1	56,1
Pește, crustacee, moluște	-11,4	-8,1	70,8
Cereale și preparate pe bază de cereale	24,2	22,9	94,8
Legume și fructe	39,8	46,1	115,8
Zahăr, preparate pe bază de zahăr; miere	-0,9	8,6	x
Cafea, ceai, cacao, condimente și înlocuitori ai acestora	-10,7	-7,4	68,4
Hrană destinată animalelor (exclusiv cereale nemăcinată)	1,5	0,6	35,7
Produce și preparate alimentare diverse	-17,8	-12,8	71,9
<b>Băuturi și tutun</b>	<b>27,2</b>	<b>20,1</b>	<b>73,8</b>
Băuturi (alcoolice și nealcoolice)	31,0	28,0	90,5
Tutun brut și prelucrat	-3,8	-7,9	de 2,1 ori
<b>Materiale brute necomestibile, exclusiv combustibili</b>	<b>18,4</b>	<b>30,1</b>	<b>162,8</b>
Piei crude, piei tăbăcite și blănuri brute	1,3	1,0	71,2
Semințe și fructe oleaginoase	28,8	38,0	131,8
Cauciuc brut (inclusiv cauciuc sintetic și regenerat)	0,1	-0,1	x
Lemn și plută	-4,8	-4,4	91,9
Pastă de hîrtie și deșeuri de hîrtie	0,3	0,2	64,1
Fibre textile (cu excepția lînii în fuior și a lînii pieptănate) și deșeurile lor (neprelucrate în fire sau țesături)	-3,3	-1,9	58,4

	Ianuarie-martie		Ianuarie-martie 2015 în % față de ianuarie-martie 2014
	2014	2015	
Îngrășăminte naturale și minerale naturale (exclusiv cărbune, petrol și pietre prețioase)	-0,1	-0,5	de 5,5 ori
Minereuri metalifere și deșeuri de metale	4,9	5,0	103,1
Alte materii brute de origine animală sau vegetală	-8,8	-7,2	82,3
<b>Combustibili minerali, lubrifianți și materiale derivate</b>	<b>-294,7</b>	<b>-232,3</b>	<b>78,8</b>
Cărbune, cocs și brichete	-1,3	-2,5	183,8
Petrol, produse petroliere și produse înrudite	-108,4	-83,0	76,6
Gaz și produse industriale obținute din gaz	-171,7	-146,6	85,4
Energie electrică	-13,3	-0,2	1,3
<b>Uleiuri, grăsimi și ceruri de origine animală sau vegetală</b>	<b>27,6</b>	<b>20,4</b>	<b>74,4</b>
Uleiuri și grăsimi de origine animală	-0,2	-0,1	48,4
Grăsimi și uleiuri vegetale fixate, brute, rafinate sau fracționate	28,0	21,0	75,1
Alte uleiuri și grăsimi animale sau vegetale prelucrate; ceară de origine animală sau vegetală	-0,2	-0,5	176,6
<b>Produse chimice și produse derivate nespecificate în altă parte</b>	<b>-128,6</b>	<b>-114,2</b>	<b>88,8</b>
Produse chimice organice	-2,3	-3,2	142,1
Produse chimice anorganice	-3,0	-1,9	63,8
Produse tanante și colorante	-4,7	-3,8	80,3
Produse medicinale și farmaceutice	-21,3	-26,0	121,7
Uleiuri esențiale, rezinoide și substanțe parfumate, preparate pentru toaletă, produse pentru înfrumusețare	-20,8	-15,5	74,8
Îngrășăminte minerale sau chimice	-17,2	-13,6	78,8
Materiale plastice sub forme primare	-10,7	-8,7	80,9
Materiale plastice prelucrate	-17,8	-17,2	96,6
Alte materiale și produse chimice	-30,8	-24,3	79,0
<b>Mărfuri manufacturate, clasificate mai ales după materia primă</b>	<b>-156,2</b>	<b>-141,7</b>	<b>90,7</b>
Piele, altă piele și blană prelucrate	-7,1	-6,5	91,1
Cauciuc prelucrat	-12,0	-9,4	77,8
Articole din lemn (exclusiv mobilă)	-11,7	-8,8	75,7
Hârtie, carton și articole din pastă de celuloză, din hârtie sau din carton	-18,4	-14,2	77,3
Fire, țesături, articole textile necuprinse în altă parte și produse conexe	-42,7	-35,1	82,3
Articole din minerale nemetalice	-12,8	-11,6	91,1
Fier și oțel	-24,0	-21,9	91,0
Metale neferoase	-9,3	-15,5	167,0
Articole prelucrate din metal	-18,2	-18,7	102,7
<b>Mașini și echipamente pentru transport</b>	<b>-169,9</b>	<b>-124,4</b>	<b>73,2</b>
Mașini generatoare de putere și echipamentele lor	-1,5	-1,5	98,3
Mașini și aparate specializate pentru industriile specifice	-36,5	-25,2	69,2
Mașini și aparate pentru prelucrarea metalelor	-0,5	-2,0	de 4,1 ori
Mașini și aparate industriale cu aplicații generale; părți și piese detașate ale acestor mașini	-23,6	-20,1	85,5
Mașini și aparate de birou sau pentru prelucrarea automată a datelor	-11,0	-5,6	50,8
Aparate și echipamente de telecomunicații și pentru înregistrarea și reproducerea sunetului și imaginii	-24,2	-19,6	80,9
Mașini și aparate electrice și părți ale acestora (inclusiv echivalente neelectrice ale mașinilor și aparaturilor de uz casnic)	-14,4	-9,0	62,0
Vehicule rutiere (inclusiv vehicule cu pernă de aer)	-53,6	-40,7	75,9

	Ianuarie-martie		Ianuarie-martie 2015 în % față de ianuarie-martie 2014
	2014	2015	
Alte echipamente de transport	-4,6	-0,7	15,2
<b>Articole manufacturate diverse</b>	<b>25,6</b>	<b>13,8</b>	<b>53,7</b>
Construcții prefabricate; alte instalații și accesorii pentru instalații sanitare, de încălzire și de iluminat	-5,9	-5,8	97,9
Mobilă și părțile ei	12,6	13,6	108,4
Articole de voiaj; sacoșe și similare	2,6	2,5	94,7
Îmbrăcăminte și accesorii	43,5	33,7	77,4
Încălțăminte	1,5	1,6	105,0
Instrumente și aparate, profesionale, științifice și de control	-2,2	-12,5	de 5,6 ori
Aparate fotografice, echipamente și furnituri de optică; ceasuri și orologii	-2,1	-1,6	79,4
Alte articole diverse	-24,4	-17,7	72,7

**Gradul de acoperire a importurilor cu exporturi** în ianuarie-martie 2015 a fost de 50,0% față de 47,0% în perioada corespunzătoare din anul 2014.

**Persoanele fizice** au importat în ianuarie-martie 2015 mărfuri și produse în valoare de 16,9 mil. dolari SUA, cu 45,5% mai puțin decât în aceeași perioadă din anul 2014. Diminuarea importurilor a fost condiționată de reducerea livrărilor de autoturisme și autovehicule (-44,9%), cărora le-au revenit 89,3% din importurile realizate de persoanele fizice.

### III. PREȚURI

Evoluția prețurilor în economia națională în ianuarie-martie 2015 în comparație cu perioadele corespunzătoare ale anilor precedenți se prezintă astfel:

	Ianuarie-martie în % față de aceeași perioadă a anului precedent				
	2011	2012	2013	2014	2015
Indicele prețurilor de consum	106,1	106,2	104,4	105,4	106,1
Indicele prețurilor producătorului producției industriale	104,7	103,5	102,9	104,9	105,7
Indicele prețurilor de vânzare a produselor agricole	117,3	99,6	110,4	84,8	101,0
Indicele prețurilor în construcții montaj	107,3	109,4	110,6	109,1	107,7

**Prețurile de consum** în luna martie 2015 față de decembrie 2014 au crescut cu 3,9 la sută (în martie 2014 față de decembrie 2013 a fost o creștere a prețurilor de 1,6 la sută).

Pe parcursul trimestrului I al anului 2015 prețurile la produsele alimentare s-au majorat în medie cu 4,3 la sută, inclusiv la: fructe proaspete – cu 24,3% (în special: struguri – cu 63,0%, fructe exotice – cu 35,1%, fructe sămânțoase – cu 19,8%, citrice – cu 15,6%), legume proaspete – cu 23,2% (în special: vinete – de 2 ori, varză – cu 47,7%, morcovi – cu 36,4%, usturoi – cu 29,6%, ardei grași – cu 24,2%, castraveți – cu 22,1%, tomate – cu 20,4%, ciuperci proaspete – cu 13,2%, ceapă uscată – cu 10,7%), nuci – cu 15,5%, ceai – cu 10,7%, cafea solubilă – cu 10,4%, orez – cu 9,8%, ciocolată și bomboane de ciocolată, pește și conserve din pește – cu câte 7,9%, zahăr tos – cu 7,2%, paste făinoase – cu 6,8%, cartofi – cu 6,2%, crupe – cu 5,0%, ulei vegetal – cu 4,4%, lapte și produse lactate – cu 2,0% (în special amestec uscat pe bază de lapte pentru copii – cu 8,9%).

La mărfurile nealimentare prețurile au crescut – cu 5,6 la sută. S-au observat creșteri ale prețurilor la: obiecte pentru îngrijirea personală – cu 24,1%, plite electrice – cu 23,2%, aparate electrice mărunte – cu 20,4%, aparate de aer condiționat și mașini de cusut – cu 19,8% și respectiv 19,7%, aspiratoare – cu 17,3%, mașini de spălat rufe și veselă – cu 15,2%, aragazuri – cu 14,4%, aparate foto și de filmat – cu 13,8%, frigider și congelatoare – cu 13,7%, televizoare – cu 12,5%, obiecte de sanitărie și igienă – cu 11,6%, detergenți – cu 11,4%, camere de luat vederi – cu 10,9%, mărfuri chimice de uz casnic – cu 10,2%, medicamente – cu 8,9%, haine pentru nou născuți – cu 8,2%, mijloace de transport – cu 8,0%, mobilă – cu 6,9%, materiale de construcție pentru repararea cosmetică a locuinței – cu 6,1%, cărbune de pământ – cu 5,0%, îmbrăcăminte și încălțăminte pentru adulți și copii, ediții tipărite, lemne pentru foc, mărfuri sportive, unelte de muncă electrice, articole cosmetice și de parfumerie – în medie de la 2,5% până la 7,4%.

În perioada de raport prețurile și tarifele la serviciile prestate populației s-au majorat cu 1,0 la sută. Majorare mai semnificativă a tarifelor medii a fost înregistrată la: servicii poștale internaționale – cu 54,8%, serviciile birourilor de avocați – cu 32,1%, chiria în căminele studențești – cu 11,9%, serviciile de turism peste hotarele țării – cu 11,7%, plata pentru cursuri de limbi străine – cu 9,7%, repararea încălțăminte – cu 7,1%, serviciile transportului aerian de pasageri – cu 6,3%, serviciile stomatologice – cu 6,0%, repararea apartamentelor și confecționarea mobilei – cu 5,9% și respectiv 5,4%, serviciile hoteliere – cu 4,8%, serviciile transportului feroviar internațional – cu 4,5%.

Totodată, în perioada de raport au scăzut prețurile la unele produse și mărfuri: ouă de găină – cu 34,6%, slănină neprelucrată – cu 14,9%, carne de porc și de vită – cu 9,9% și respectiv 1,7%, gaz lichefiat ambalat în butelii – cu 3,6%, carburanți pentru automobile – cu 2,0%, țigări – cu 8,6%.

#### Nivelul inflației în ianuarie-martie 2015

	În % față de luna precedentă				În % față de luna decembrie 2014			
	Total	Produse alimentare	Mărfuri nealimentare	Servicii	Total	Produse alimentare	Mărfuri nealimentare	Servicii
Ianuarie	0,8	0,9	0,9	0,4	0,8	0,9	0,9	0,4
Februarie	2,2	2,1	3,7	0,3	3,1	3,1	4,6	0,8
Martie	0,9	1,3	0,9	0,2	3,9	4,3	5,6	1,0

**Prețurile producătorului în industrie** în ianuarie-martie 2015, pe ansamblul activităților industriale, s-au majorat cu 5,7% față de ianuarie-martie 2014, urmare creșterii prețurilor de livrare pe piața internă cu 5,1% și pe piața externă – cu 7,2%.

În luna martie 2015 în raport cu luna februarie curent prețurile producției industriale s-au majorat cu 0,7%, cu 4,1% – față de decembrie 2014 și cu 6,2% – față de martie 2014.

Evoluția indicilor prețurilor producției industriale pe principalele tipuri de activități și pe destinațiile de livrări se prezintă astfel:

	Martie 2015 în % față de:			Ianuarie-martie 2015 în % față de ianuarie-martie 2014
	februarie 2015	decembrie 2014	martie 2014	
<b>Industrie, total</b>	<b>100,7</b>	<b>104,1</b>	<b>106,2</b>	<b>105,7</b>
inclusiv livrat pe piața: internă	100,7	103,6	105,6	105,1
externă	100,6	105,4	107,7	107,2
Industria extractivă, total	101,2	103,2	104,6	105,5
inclusiv livrat pe piața: internă	101,3	103,4	104,8	105,7
externă	100,0	100,0	100,8	102,8
Industria prelucrătoare, total	100,7	104,5	106,9	106,3
inclusiv livrat pe piața: internă	100,7	104,1	106,5	105,9
externă	100,6	105,5	107,7	107,2
din care: industria alimentară	101,2	105,8	103,7	102,4
inclusiv livrat pe piața: internă	101,2	104,3	102,4	101,4
externă	101,3	110,8	107,9	105,6
Producția și furnizarea de energie electrică și termică, gaze, apă caldă și aer condiționat	100,3	100,7	100,8	100,7
din care:				
producția, transportul și distribuția energiei electrice	99,8	100,3	100,5	100,6
furnizarea de abur și aer condiționat	101,0	101,4	101,4	101,0

*Industria extractivă* în ianuarie-martie 2015 a marcat creșterea prețurilor față de ianuarie-martie 2014 cu 5,5%, înregistrând majorarea acestora pe piața externă – cu 2,8%.

*Industria prelucrătoare* în ansamblu a marcat creșterea prețurilor cu 6,3%. În special, în industria alimentară prețurile s-au majorat cu 2,4%, iar în activitățile componente: distilarea, rafinarea și mixarea băuturilor alcoolice – cu 12,1%, fabricarea uleiurilor și grăsimilor vegetale și animale – cu 8,7%, fabricarea vinurilor din struguri – cu 8,6%, producția, prelucrarea și conservarea cărnii și a produselor din carne – cu 6,8%, fabricarea produselor de morărit, a amidonului și produselor din amidon – cu 4,3%, fabricarea pâinii; fabricarea prăjiturilor și a produselor proaspete de patiserie – cu 2,5%, fabricarea produselor lactate – cu 1,6% ș.a.

S-au majorat prețurile în perioada vizată și în alte activități ale industriei prelucrătoare cum sunt: fabricarea produselor de tutun – cu 56,6%, fabricarea bijuteriilor, imitațiilor de bijuterii și articolelor similare – cu 26,9%, fabricarea de mașini, utilaje și echipamente n.c.a. – cu 15,8%, fabricarea hârtiei și a produselor din hârtie – cu 14,9%, fabricarea vopselelor, lacurilor, cernelii tipografice și masticurilor – cu 10,8%, fabricarea de articole de îmbrăcăminte – cu 10,0%, industria metalurgică – cu 8,3%, fabricarea sticlei și a articolelor din sticlă – cu 8,2%, fabricarea produselor textile – cu 7,4%, fabricarea de mobilă – cu 6,7%, prelucrarea lemnului, fabricarea produselor din lemn și plută, cu excepția mobilei; fabricarea articolelor din paie și din alte materiale vegetale împletite – cu 6,5%, fabricarea produselor din cauciuc și mase plastice – cu 6,5%, fabricarea calculatoarelor și a produselor electronice și optice – cu 3,2%, fabricarea cărămidilor, țiglelor și altor produse pentru construcții, din argilă arsă – cu 1,3%, fabricarea produselor farmaceutice de bază și a preparatelor farmaceutice – cu 1,1%, fabricarea încălțăminte – cu 0,4% etc.

Totodată, s-a înregistrat diminuarea prețurilor comparativ cu ianuarie-martie 2014 în următoarele activități: fabricarea zahărului – cu 6,4%, fabricarea echipamentelor electrice – cu 5,1%, prelucrarea și conservarea fructelor și legumelor – cu 3,4%, fabricarea altor produse alimentare – cu 1,1% etc.

În *sectorul energetic* pe parcursul perioadei de raport prețurile au crescut în medie cu 0,7%, inclusiv la furnizarea de abur și aer condiționat cu 1,0%, iar la producția, transportul și distribuția energiei electrice – cu 0,6%.

Pe *Principalele Grupe Industriale* (conform recomandărilor UE) prețurile au evoluat în felul următor: în luna martie comparativ cu luna februarie curent prețurile s-au majorat în industria bunurilor de uz curent cu 0,9%, în industria bunurilor intermediare (exclusiv sectorul energetic) – cu 0,3%, în industria bunurilor de folosință îndelungată – cu 0,2%, în industria bunurilor de capital – cu 0,1%, la activități și bunuri legate de energie – cu 0,1%.



Comparativ cu luna decembrie 2014 prețurile s-au majorat în industria bunurilor de uz curent cu 5,4%, în industria bunurilor de folosință îndelungată – cu 5,0%, în industria bunurilor intermediare (exclusiv sectorul energetic) – cu 2,8%, în industria bunurilor de capital – cu 1,8%, la activități și bunuri legate de energie – cu 0,5%.

Indicii prețurilor producției industriale pe Principalele Grupe Industriale se prezintă în tabelul următor:

	Martie 2015 în % față de:	
	februarie 2015	decembrie 2014
<b>Industrie – total</b>	<b>100,7</b>	<b>104,1</b>
inclusiv livrat pe piața: internă	100,7	103,6
externă	100,6	105,4
Industria bunurilor intermediare (excepție energie)	100,3	102,8
inclusiv livrat pe piața: internă	100,7	103,3
externă	98,5	100,1
Industria bunurilor de capital	100,1	101,8
inclusiv livrat pe piața: internă	100,1	102,7
externă	100,0	100,6
Industria bunurilor de folosință îndelungată	100,2	105,0
inclusiv livrat pe piața: internă	100,3	106,4
externă	100,0	100,1
Industria bunurilor de uz curent	100,9	105,4
inclusiv livrat pe piața: internă	100,8	104,5
externă	101,1	106,9
Activități și bunuri legate de energie	100,1	100,5

**Indicele prețurilor de vânzare a produselor agricole** de către întreprinderile agricole<sup>1</sup> se caracterizează prin următoarele date:

	Ianuarie-martie în % față de aceeași perioadă a anului precedent				
	2011	2012	2013	2014	2015
<b>Total produse agricole</b>	<b>117,3</b>	<b>99,6</b>	<b>110,4</b>	<b>84,8</b>	<b>101,0</b>
din care:					
produse vegetale	131,3	89,8	120,5	74,8	106,6
produse animaliere	93,0	113,8	94,9	113,2	92,4

În ianuarie-martie 2015 prețurile producătorului la produsele vegetale s-au majorat în medie cu 6,6%. Esențial au crescut prețurile la struguri – cu 42,1%, culturile cerealiere și leguminoase boabe – cu 21,8% (din care: la grâu (exclusiv semințe de soi) – cu 7,8%, porumb (exclusiv semințe de soi) – cu 35,8%), floarea soarelui (exclusiv semințe de soi) – cu 20,5%.

La produsele animaliere prețurile de vânzare s-au micșorat în medie cu 7,6%, din care: la vite și păsări în masă vie – cu 9,0% (la bovine – cu 5,9%, porcine – cu 20,9%) ouă alimentare – cu 1,4%. Totodată, au crescut prețurile de vânzare la ovine și caprine (în masă vie), la păsări (în masă vie) și lapte, respectiv, cu 30,8%, cu 8,5% și cu 2,3%.

**Prețurile în construcții.** În trimestrul I 2015 indicele prețurilor la lucrările de construcții-montaj în total pe economia a constituit 107,7% față de perioada respectivă a anului 2014.

În profil pe sectoarele economiei naționale creșterea mai semnificativă a prețurilor în trimestrul de referință față de perioada respectivă a anului 2014 a fost marcată în următoarele domenii: telecomunicații (11,9%), agricultura (cu 11,0%), electroenergetica (cu 9,0%), construcția obiectelor de menire social-culturală (8,8%), comerțul și alimentația publică (cu 8,1%).

<sup>1</sup> Întreprinderile agricole cu personalitate juridică și gospodăriile țărănești (de fermier) cu suprafața terenurilor agricole de 50 ha și peste

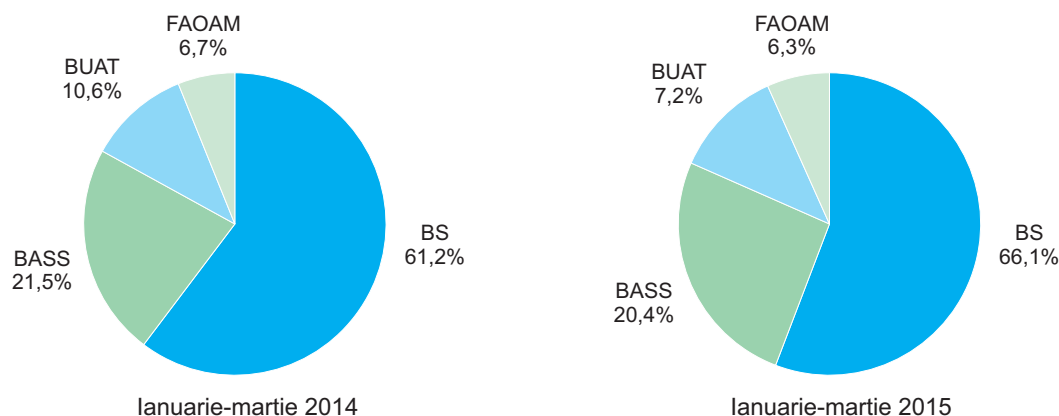


## IV. FINANȚE

### 4.1. Executarea bugetului public național<sup>1</sup>

În primul trimestru al anului 2015 la bugetul public național au fost acumulate venituri în sumă de 10173,8 mil. lei, fiind cu 3,3% peste nivelul prevederilor perioadei corespunzătoare a anului precedent și cu 20,9% superioare veniturilor acumulate în perioada respectivă a anului 2014. Din suma totală a veniturilor bugetului public național, 66,1% revin veniturilor administrate de bugetul de stat (BS), 20,4% – veniturilor administrate de bugetul asigurărilor sociale de stat (BASS), 7,2% – veniturilor administrate de bugetele unităților administrativ-teritoriale (BUAT) și 6,3% – veniturilor administrate de fondurile de asigurare obligatorie de asistență medicală (FAOAM), față de 61,2%; 21,5%; 10,6% și, respectiv, 6,7% în ianuarie-martie 2014.

*Structura veniturilor bugetului public național*



Veniturile fiscale au însumat 8476,2 mil. lei (83,3% din total încasări), fiind în creștere atât față de prevederile perioadei de analiză (+7,4%), cât și față de veniturile acumulate în ianuarie-martie 2014 (+14,1%). Sarcinile stabilite pentru trimestrul I 2015 au fost depășite de toate componentele veniturilor fiscale, depășiri semnificative fiind înregistrate la colectarea impozitului pe venit (+36,1%) și impozitelor pe proprietate (+23,5%). Majorarea veniturilor fiscale executate în ianuarie-martie 2015, comparativ cu cele executate în ianuarie-martie 2014, a fost condiționată de creșterea tuturor componentelor veniturilor fiscale, cu excepția impozitelor asupra comerțului internațional și operațiunile externe care s-au redus cu 12,8%.

Încasările nefiscale au constituit 1131,9 mil. lei (11,1% din total încasări), depășind cu 4,2% prevederile perioadei de analiză și de 3 ori realizările perioadei respective ale anului precedent. Toate componentele încasărilor nefiscale au fost superioare sarcinilor stabilite pentru ianuarie-martie 2015. Comparativ cu nivelul executat în ianuarie-martie 2014, s-au majorat alte venituri din activitatea de antreprenariat și din proprietate (de 5,5 ori) și încasările din amenzi și sancțiuni administrative (cu 10,8%); concomitent încasările din taxe și plăți administrative s-au redus (cu 15,4%).

Alte venituri au constituit 565,7 mil. lei (5,6% din total încasări), fiind cu 34,8% sub nivelul prognozat și cu 7,0% sub nivelul executat în ianuarie-martie 2014.

În ianuarie-martie 2015 partea de cheltuieli a bugetului public național s-a realizat în sumă de 9830,5 mil. lei, fiind cu 22,7% sub prevederile perioadei de gestiune și depășind cu 15,9% cheltuielile executate în trimestrul I 2014. Cheltuielile pentru toate tipurile de bugete au fost sub nivelul prevăzut, devieri semnificative fiind înregistrate pentru cheltuielile bugetului de stat (-36,1%) și pentru bugetele unităților administrativ teritoriale (-29,6%).

*Cheltuielile publice pe tipuri de bugete*

	Ianuarie-martie 2015			
	milioane lei			în % față de prevăzut
	prevăzut	executat	devieri	
<b>Cheltuieli – total</b>	<b>12722,3</b>	<b>9830,5</b>	<b>-2891,8</b>	<b>77,3</b>
Bugetul de stat	4999,9	3193,9	-1806,0	63,9
Bugetele unităților administrativ-teritoriale	3386,9	2383,7	-1003,2	70,4
Bugetul asigurărilor sociale de stat	3303,9	3226,4	-77,5	97,7
Fondurile de asigurare obligatorie de asistență medicală	1031,6	1026,5	-5,1	99,5

<sup>1</sup> Conform datelor Ministerului Finanțelor

Pentru realizarea acțiunilor social-culturale au fost direcționate 75,4% din cheltuielile publice, pentru domeniile economiei naționale –7,5%, pentru apărarea națională, organele juridice, menținerea ordinii publice și protecția civilă – 7,5%, pentru serviciile de stat cu destinație generală – 4,6%. În perioada respectivă a anului 2014 distribuirea a constituit respectiv 73,3%; 9,1%; 7,6% și 5,1%.

Depășirea veniturilor asupra cheltuielilor s-a soldat, în perioada de referință, cu formarea excedentului bugetar în sumă de 343,3 mil. lei comparativ cu deficitul prevăzut în sumă de 2876,7 mil. lei.

*Veniturile și cheltuielile bugetului public național în ianuarie-martie*

	Prevăzut 2015, mil. lei	Executat, mil. lei		Executat 2014 în % față de:		Structura, %		
		2014	2015	prevăzut 2015	executat 2014	prevăzut 2015	executat	
							2014	2015
<b>Venituri – total</b>	<b>9845,6</b>	<b>8413,2</b>	<b>10173,8</b>	<b>103,3</b>	<b>120,9</b>	<b>100,0</b>	<b>100,0</b>	<b>100,0</b>
din care:								
<b>Venituri fiscale</b>	<b>7891,7</b>	<b>7426,7</b>	<b>8476,2</b>	<b>107,4</b>	<b>114,1</b>	<b>80,2</b>	<b>88,3</b>	<b>83,3</b>
impozite pe venit	1134,6	1246,6	1543,9	136,1	123,8	11,6	14,8	15,2
contribuții de asigurări sociale obligatorii de stat	2058,0	1805,8	2078,3	101,0	115,1	20,8	21,5	20,4
prime de asigurări obligatorii de asistență medicală	588,8	559,1	637,5	108,3	114,0	6,0	6,6	6,3
impozite pe proprietate	20,0	20,3	24,7	123,5	121,7	0,2	0,2	0,2
impozite interne pe mărfuri și servicii	3787,3	3445,1	3886,6	102,6	112,8	38,5	40,9	38,2
impozite asupra comerțului internațional și asupra operațiunilor externe	303,0	349,8	305,2	100,7	87,2	3,1	4,3	3,0
<b>Încasări nefiscale</b>	<b>1086,2</b>	<b>378,5</b>	<b>1131,9</b>	<b>104,2</b>	<b>de 3 ori</b>	<b>11,0</b>	<b>4,5</b>	<b>11,1</b>
alte venituri din activitatea de antreprenariat și din proprietate	923,7	172,4	947,9	102,6	de 5,5 ori	9,4	2,1	9,3
taxe și plăți administrative	118,0	161,2	136,4	115,6	84,6	1,2	1,9	1,3
amenzi și sancțiuni administrative	44,5	42,5	47,1	105,8	110,8	0,4	0,5	0,5
alte încasări	–	2,4	0,5	–	20,8	–	–	–
<b>Alte venituri</b>	<b>867,7</b>	<b>608,0</b>	<b>565,7</b>	<b>65,2</b>	<b>93,0</b>	<b>8,8</b>	<b>7,2</b>	<b>5,6</b>
<b>Cheltuieli – total</b>	<b>12722,3</b>	<b>8483,2</b>	<b>9830,5</b>	<b>77,3</b>	<b>115,9</b>	<b>100,0</b>	<b>100,0</b>	<b>100,0</b>
din care:								
pentru economie	2059,9	776,1	736,5	35,8	94,9	16,2	9,1	7,5
pentru acțiunile social- culturale–total	8453,9	6209,4	7415,0	87,7	119,4	66,6	73,3	75,4
inclusiv pentru:								
învățământ	2491,7	1685,7	1924,9	77,3	114,2	19,6	19,9	19,6
ocrotirea sănătății	1668,7	1036,0	1519,3	91,0	146,7	13,1	12,2	15,5
asigurare și asistență socială	3938,8	3266,9	3729,8	94,7	114,2	31,0	38,5	37,9
cultură, artă, sport și acțiuni pentru tineret	354,7	220,8	241,0	67,9	109,1	2,9	2,7	2,4
pentru apărarea națională, organele judiciare, menținerea ordinii publice, protecția civilă	896,0	643,8	740,6	82,7	115,0	7,0	7,6	7,5
pentru servicii de stat cu destinație generală	613,2	431,8	453,2	73,9	105,0	4,8	5,1	4,6
pentru activitatea economică externă	90,0	72,9	68,8	76,4	94,4	0,7	0,9	0,7
pentru deservirea datoriei de stat	170,5	131,4	169,5	99,4	129,0	1,3	1,5	1,7
alte cheltuieli	438,8	217,8	246,9	56,3	113,4	3,4	2,5	2,6
<b>Deficit (-), excedent (+)</b>	<b>-2876,7</b>	<b>-70,0</b>	<b>343,3</b>	<b>x</b>	<b>x</b>	<b>x</b>	<b>x</b>	<b>x</b>

## 4.2. Credite, depozite și rulajul de casă<sup>1</sup>

**Credite.** Soldul total al creditelor în economie la 31 martie 2015 a însumat 42845,3 mil. lei, fiind în descreștere cu 2,7% față de soldul înregistrat la 31 martie 2014. Reducerea a fost condiționată de micșorarea, cu 32,0%, soldului creditelor pe termen scurt.

**Depozite.** Soldul depozitelor persoanelor fizice la 31 martie 2015 a constituit 34416,1 mil. lei, depășind cu 7,8% soldul înregistrat la 31 martie 2014. Creșterea soldului total a fost generată de majorarea, cu 33,5%, a soldului depozitelor în valută străină, atunci când soldul depozitelor în monedă națională a fost în descreștere cu 11,9%.

	Situația la 31 martie				
	milioane lei		structura, %		2015 în % față de 2014
	2014	2015	2014	2015	
<b>Soldul creditelor – total</b>	<b>44048,5</b>	<b>42845,3</b>	<b>100,0</b>	<b>100,0</b>	<b>97,3</b>
din care:					
credite pe termen scurt	5176,8	3520,3	11,8	8,2	68,0
credite pe termen mediu și lung	38871,7	39325,0	88,2	91,8	101,2
<b>Soldul depozitelor persoanelor fizice – total</b>	<b>31934,6</b>	<b>34416,1</b>	<b>100,0</b>	<b>100,0</b>	<b>107,8</b>
în monedă națională	18097,6	15940,3	56,7	46,3	88,1
în valută străină	13837,0	18475,8	43,3	53,7	133,5

**Rulajul de casă.** În perioada ianuarie-martie 2015 încasările în numerar în instituțiile financiare au însumat 26160,3 mil. lei, fiind în creștere cu 32,8% față de încasările perioadei respective ale anului precedent. În mod deosebit s-au majorat încasările de la vânzarea valutei străine persoanelor fizice (de 2,3 ori), fiind urmate de alte încasări (de 1,9 ori) și încasările de la întreprinderile care prestează alte servicii (cu 28,1%). Încasările din impozite și taxe și încasările de la întreprinderile care prestează servicii de transport s-au redus respectiv cu 15,3% și 7,8%.

În numerar s-au eliberat mijloace bănești în sumă de 23768,2 mil. lei, depășind cu 27,2% eliberările efectuate în perioada respectivă a anului 2014. Considerabil s-au majorat eliberările din conturile curente și din conturile de depozit ale persoanelor fizice (de 3,7 ori) și eliberările pentru achiziționarea produselor agricole (cu 42,5%). Concomitent, eliberările pentru cumpărarea valutei străine de la persoane fizice s-au redus cu 4,1%.

	Ianuarie-martie				
	milioane lei		structura, %		2015 în % față de 2014
	2014	2015	2014	2015	
<b>Încasări – total</b>	<b>19694,6</b>	<b>26160,3</b>	<b>100,0</b>	<b>100,0</b>	<b>132,8</b>
de la comercializarea mărfurilor de consum, indiferent de canalul de desfacere	10148,1	10894,2	51,5	41,7	107,4
din plățile pentru chirie și servicii comunale	1634,4	1714,8	8,3	6,6	104,9
de la întreprinderile care prestează servicii de transport	546,4	503,9	2,8	1,9	92,2
de la vânzarea valutei străine persoanelor fizice	1545,9	3599,1	7,9	13,8	de 2,3 ori
din impozite și taxe	627,7	531,9	3,2	2,0	84,7
de la întreprinderile care prestează alte servicii	1269,3	1626,3	6,4	6,2	128,1
alte încasări	3922,8	7290,1	19,9	27,8	de 1,9 ori
<b>Eliberări – total</b>	<b>18681,3</b>	<b>23768,2</b>	<b>100,0</b>	<b>100,0</b>	<b>127,2</b>
pentru salarii, burse, plăți sociale, plata pensiilor, indemnizațiilor și despăgubirilor de asigurare	2394,7	2776,3	12,8	11,7	115,9
pentru achiziționarea produselor agricole	776,3	1106,0	4,2	4,7	142,5
pentru cumpărarea valutei străine de la persoane fizice	7560,7	7375,0	42,7	39,5	97,5
din conturile curente și din conturile de depozit	7375,0	7070,6	39,5	29,7	95,9
ale persoanelor fizice (net)	6106,6	7025,4	34,5	37,6	115,0
pentru alte scopuri	1109,9	4082,2	5,9	17,2	de 3,7 ori
	7025,4	8733,1	37,6	36,7	124,3

<sup>1</sup> Conform datelor Băncii Naționale a Moldovei

### 4.3. Asigurări

În anul 2014 primele brute subscrise au constituit 1203,6 mil. lei, fiind în creștere cu 1,4% față de primele brute subscrise ale anului precedent.

Despăgubirile și indemnizațiile de asigurare plătite au însumat 513,9 mil. lei, depășind cu 20,1% achitățile efectuate în anul 2013.

#### *Prime brute subscrise, despăgubiri și indemnizații de asigurare plătite în ianuarie-decembrie*

	Prime brute subscrise					Despăgubiri și indemnizații de asigurare plătite				
	mil. lei		structura, %		2014 în % față de 2013	mil. lei		structura, %		2014 în % față de 2013
	2013	2014	2013	2014		2013	2014	2013	2014	
<b>Total</b>	<b>1186,5</b>	<b>1203,6</b>	<b>100,0</b>	<b>100,0</b>	<b>101,4</b>	<b>428,0</b>	<b>513,9</b>	<b>100,0</b>	<b>100,0</b>	<b>120,1</b>
inclusiv:										
<b>Asigurări generale</b>	<b>1112,9</b>	<b>1123,5</b>	<b>93,8</b>	<b>93,4</b>	<b>101,0</b>	<b>421,2</b>	<b>510,2</b>	<b>98,4</b>	<b>99,3</b>	<b>121,1</b>
din care:										
asigurări de vehicule terestre (altele decât feroviare) (CASCO)	213,6	234,5	18,0	19,5	109,8	121,5	133,0	28,4	25,9	109,4
asigurări de răspundere civilă auto	508,6	530,8	42,9	44,1	104,4	157,8	166,5	36,9	32,4	105,5
alte asigurări generale	390,7	358,2	32,9	29,8	91,7	141,9	210,7	33,1	41,0	148,5
<b>Asigurări de viață</b>	<b>73,6</b>	<b>80,1</b>	<b>6,2</b>	<b>6,6</b>	<b>108,7</b>	<b>6,8</b>	<b>3,7</b>	<b>1,6</b>	<b>0,7</b>	<b>54,6</b>
din care:										
asigurări de viață (fără asigurarea cu pensii și fără anuități)	69,5	75,9	5,9	6,3	109,2	3,2	3,4	0,8	0,6	105,7
alte asigurări de viață	4,1	4,2	0,3	0,3	101,0	3,6	0,3	0,8	0,1	9,2

În anul 2014 veniturile și cheltuielile societăților de asigurare au crescut în raport cu anul precedent cu 9,2% și cu 13,8% respectiv.

În perioada de referință 10 societăți de asigurare au acumulat profit în sumă de 73,6 mil. lei și 9 societăți de asigurare au suportat pierderi în sumă de 80,3 mil. lei.

#### *Rezultatele financiare ale societăților de asigurare*

	Ianuarie-decembrie		
	Milioane lei		2014 în % față de 2013
	2013	2014	
<b>Venituri – total</b>	<b>1710,3</b>	<b>1867,6</b>	<b>109,2</b>
Venituri din activitatea operațională	1575,5	1719,3	109,1
din care, din activitatea de asigurare	1544,2	1691,8	109,6
<b>Cheltuieli – total</b>	<b>1646,8</b>	<b>1874,3</b>	<b>113,8</b>
Cheltuieli ale activității operaționale	1607,9	1793,9	111,6
din care, ale activității de asigurare	1325,1	1507,9	113,8
<b>Profitul (+)/ Pierdere (-) până la impozitare</b>	<b>63,5</b>	<b>-6,7</b>	<b>x</b>

#### 4.4. Piața valorilor mobiliare<sup>1</sup>

În ianuarie-martie 2015, în Registrul de stat al valorilor mobiliare (RSVM) au fost înregistrate două emisiuni de constituire în volum de 7,8 mil. lei și 13 emisiuni suplimentare de acțiuni în volum de 86,1 mil. lei. Volumul total al emisiunilor valorilor mobiliare corporative în perioada curentă s-au redus comparativ cu perioada respectivă a anului 2014 cu 718,5 mil. lei (de 8,7 ori).

În aceeași perioadă din RSVM au fost excluse valorile mobiliare a 13 societăți pe acțiuni.

##### *Valorile mobiliare corporative înregistrate în RSVM*

	Ianuarie-martie			
	Volumul total al valorilor mobiliare tranzacționate, mil. lei		Modificări față de perioada respectivă a anului precedent (+)/(-)	
	2014	2015	mil. lei	%
Emisiuni de constituire	–	7,8	7,8	–
Emisiuni suplimentare	812,4	86,1	-726,3	-89,4
<b>Total</b>	<b>812,4</b>	<b>93,9</b>	<b>-718,5</b>	<b>-88,4</b>

În perioada de referință pe piața bursieră, extrabursieră și în afara pieței reglementate sau MTF (Sistemele multilaterale de tranzacționare) au fost efectuate tranzacții cu valori mobiliare corporative în sumă de 301,8 mil. lei, fiind în creștere de circa 2,2 ori comparativ cu volumul tranzacțiilor efectuate în perioada respectivă a anului precedent.

##### *Tranzacții cu valori mobiliare corporative*

	Ianuarie-martie			
	Volumul total al valorilor mobiliare tranzacționate, mil. lei		Modificări față de perioada respectivă a anului precedent (+)/(-)	
	2014	2015	mil. lei	%
Pe piața bursieră	57,7	182,9	125,2	de 3,2 ori
Pe piața extrabursieră	76,6	74,6	-2,0	-2,6
În afara pieței reglementate sau MTF	–	44,3	44,3	–
<b>Total</b>	<b>134,3</b>	<b>301,8</b>	<b>167,5</b>	<b>de 2,2 ori</b>

<sup>1</sup> Conform datelor Comisiei Naționale a Pieței Financiare

## V. SITUAȚIA SOCIALĂ

### 5.1. Nivelul de trai al populației

**Veniturile disponibile ale populației.** Conform datelor Cercetării Bugetelor Gospodăriilor Casnice, veniturile disponibile ale populației în anul 2014 au constituit 1767,5 lei lunar în medie pe o persoană, fiind în creștere cu 5,1% față de anul precedent. În termeni reali (cu ajustarea la indicele prețurilor de consum)<sup>1</sup> veniturile populației au rămas la nivelul anului precedent.

#### *Veniturile disponibile ale populației*

	2010	2011	2012	2013	2014
<b>Venituri disponibile – total</b> (medii lunare pe o persoană) lei	<b>1273,7</b>	<b>1444,7</b>	<b>1508,8</b>	<b>1681,4</b>	<b>1767,5</b>
inclusiv în % pe surse de formare:					
Activitatea salariată	42,6	44,7	42,7	41,6	41,6
Activitatea individuală agricolă	9,8	10,0	9,6	9,1	9,5
Activitatea individuală non-agricolă	6,8	6,8	7,2	6,9	6,6
Venituri din proprietate	0,1	0,4	0,2	0,2	0,1
Prestații sociale	18,7	18,1	19,2	19,9	20,2
din care:					
pensii	15,1	14,7	15,9	16,8	17,6
indemnizații pentru copii	0,7	0,7	0,7	0,8	0,9
ajutor social	0,2	0,2	0,8	0,6	0,3
Alte venituri	22,0	20,1	21,2	22,3	21,9
din care, transferuri din afara țării	16,8	15,3	16,0	17,3	17,6
<b>Ponderea veniturilor în natură în total venituri disponibile</b>	<b>11,8</b>	<b>11,4</b>	<b>11,3</b>	<b>10,4</b>	<b>10,3</b>

Plățile salariale reprezintă cea mai importantă sursă de venit, cu o contribuție de 41,6% în formarea veniturilor totale disponibile (nivelul anului precedent). Veniturile din prestațiile sociale sînt a doua sursă de venit după importanță și au contribuit la formarea veniturilor populației în proporție de 20,2% sau cu 0,3 puncte procentuale mai mult față de anul 2013.

Veniturile din activitățile pe cont propriu reprezintă 16,1% din veniturile populației, inclusiv 9,5% sînt veniturile din activitatea individuală agricolă, iar 6,6% – din activitatea individuală non-agricolă.

Transferurile bănești din afara țării rămîn a fi o sursă semnificativă pentru bugetul gospodăriilor. În medie, acestea reprezintă 17,6% din total venituri sau cu 0,3 puncte procentuale mai mult comparativ cu anul 2013.

Veniturile populației din mediul urban sînt în medie cu 605,4 lei sau de 1,4 ori mai mari decît veniturile populației rurale. Totodată, populația din mediul urban dispune de venituri preponderente din salarii (54%) și prestații sociale (19,4%). În cazul populației din mediul rural, veniturile salariale constituie doar 28,4%, celelalte venituri sînt formate din prestații sociale (21,2%) și activități individuale agricole (18,1%).

În structura veniturilor disponibile predominante sînt *veniturile bănești*, cu o pondere de 89,7% în anul 2014, față de 10,3% pentru *veniturile în natură*. În termeni absoluți, valoarea veniturilor bănești a însumat 1584,8 lei lunar în medie pe o persoană, iar cele în natură – 182,7 lei. Veniturile bănești sînt preponderente pentru mediul urban (96,1%), iar în cazul celei din mediul rural contribuția acestora este de 82,8%.

**Cheltuielile de consum ale populației.** Cheltuielile medii lunare de consum ale populației în anul 2014 au constituit 1816,7 lei pe o persoană, fiind în creștere cu 2,3% față de anul precedent. În termeni reali (cu ajustarea la indicele prețurilor de consum) populația a cheltuit în medie cu 2,7% mai puțin comparativ cu anul 2013.

#### *Cheltuielile de consum ale populației*

	2010	2011	2012	2013	2014
<b>Cheltuieli de consum – total</b> (medii lunare pe o persoană), lei	<b>1371,7</b>	<b>1534,1</b>	<b>1598,6</b>	<b>1775,8</b>	<b>1816,7</b>
inclusiv în % pentru:					
Produse alimentare	40,8	42,5	43,2	42,8	43,8
Băuturi alcoolice, tutun	1,8	1,8	1,7	1,5	1,3
Îmbrăcăminte, încălțăminte	10,8	10,4	10,6	10,3	10,6
Întreținerea locuinței	17,8	18,1	18,5	19,2	18,9
Dotarea locuinței	3,9	3,6	3,5	3,6	3,5

<sup>1</sup> Indicele prețurilor de consum în anul 2014 față de anul 2013 a constituit 105,1%



	2010	2011	2012	2013	2014
Îngrijire medicală și sănătate	6,4	5,4	5,6	5,7	5,6
Transport	5,0	5,2	4,2	4,7	4,4
Comunicații	4,6	4,4	4,4	4,2	4,3
Agrement	1,7	1,7	1,4	1,5	1,3
Învățămînt	1,3	1,1	1,0	0,8	0,7
Hoteluri, restaurante, cafenele etc.	2,2	1,9	1,7	1,5	1,5
Diverse	3,8	4,0	4,1	4,0	4,0

Cea mai mare parte a cheltuielilor a fost destinată acoperirii necesarului de consum alimentar, 43,8% sau cu un punct procentual mai mult comparativ cu anul 2013. Pentru întreținerea locuinței o persoană în medie a alocat 18,9% din cheltuielile totale de consum (-0,3 p.p.), iar pentru îmbrăcăminte și încălțăminte – 10,6% (+0,3 p.p.). Celelalte cheltuieli au fost direcționate pentru sănătate (5,6% față de 5,7% în anul 2013), transport (4,4% față de 4,7%), comunicații (4,3% față de 4,2%), dotarea locuinței (3,5% față de 3,6%), învățămînt (0,7% față de 0,8%) etc.

**Minimul de existență.** Mărimea minimului de existență în anul 2014 a constituit în medie pe lună pentru o persoană 1627,1 lei, fiind în creștere față de anul precedent cu 0,9%. Pe medii de reședință, cea mai mare valoare a minimului de existență se înregistrează pentru populația din orașe mari (mun. Chișinău și Bălți) – 1785,8 lei sau cu 8,3% mai mult comparativ cu alte orașe – 1648,6 lei și cu 14,7% mai mult comparativ cu mediul rural – 1556,6 lei.

Pe categorii de populație, valoarea maximă a minimului de existență revine populației în vîrstă aptă de muncă – 1726,8 lei, și în special bărbaților – 1875,6 lei, comparativ cu 1567,8 lei în cazul femeilor.

Pentru pensionari minimul de existență a constituit 1343,7 lei și reprezintă 82,6% din valoarea medie pentru total populație. Mărimea medie a pensiei lunare stabilite la 1 ianuarie 2015 a constituit 1087,6 lei, ce respectiv face posibilă acoperirea minimului de existență pentru această categorie de populație la nivel de 80,9%, iar în cazul pensiei pentru limită de vîrstă<sup>1</sup> co-raportul respectiv este de 83%.

#### *Valoarea minimului de existență pe categorii de populație și medii în anul 2014*

medii lunare pe o persoană, lei

	Total populație	Populația în vîrstă aptă de muncă	Bărbați în vîrstă aptă de muncă	Femei în vîrstă aptă de muncă	Pensionari pentru limită de vîrstă	Copii	inclusiv în vîrstă de:		
							pînă la 1 an	1-6 ani	7-17 ani
<b>Total</b>	<b>1627,1</b>	<b>1726,8</b>	<b>1875,6</b>	<b>1567,8</b>	<b>1343,7</b>	<b>1547,5</b>	<b>618,6</b>	<b>1327,2</b>	<b>1747,6</b>
Orașe mari	1785,8	1871,7	2039,4	1710,9	1487,4	1711,4	692,6	1497,2	1931,5
Orașe mici	1648,6	1738,0	1885,2	1583,2	1377,1	1590,0	641,3	1385,6	1786,8
Sate	1556,6	1658,1	1804,7	1492,5	1279,0	1489,3	590,5	1259,0	1687,0

Minimul de existență pentru copii constituie în medie 1547,5 lei lunar, cu o diferențiere a acestui indicator în funcție de vîrsta copilului, de la 618,6 lei pentru un copil în vîrstă de pînă la 1 an, pînă la 1747,6 lei pentru un copil în vîrstă de 7-17 ani.

**Remunerarea muncii.** În luna martie 2015, câștigul salarial nominal mediu brut a fost de 4397,3 lei, înregistrând o creștere cu 12,4% față de luna martie 2014 și cu 3,7% față de luna precedentă (februarie 2015).

Indicele câștigului salarial real pentru luna martie 2015 față de luna martie 2014 (calculat ca raport între indicele câștigului salarial nominal brut și indicele prețurilor de consum) a fost de 104,9%.

În sfera bugetară câștigul salarial mediu a constituit în luna martie curent 3993,0 lei (+15,0% față de martie 2014). În sectorul economic (real) câștigul salarial în martie a înregistrat 4568,1 lei (+11,5% față de martie 2014).

#### *Evoluția câștigului salarial mediu lunar*

	Cîștigul salarial mediu lunar al unui salariat din economia națională, lei	în % față de:	
		perioada similară a anului precedent	perioada precedentă
<b>2013</b>			
<b>Trimestrul I</b>	<b>3478,7</b>	<b>108,9</b>	<b>95,8</b>
<b>Trimestrul II</b>	<b>3785,7</b>	<b>105,6</b>	<b>108,8</b>
Semestrul I	3638,4	107,3	x
<b>Trimestrul III</b>	<b>3833,3</b>	<b>109,6</b>	<b>101,3</b>

<sup>1</sup> Mărimea medie a pensiei lunare pentru limită de vîrstă stabilită la 1 ianuarie 2015 a constituit 1114,7 lei



	Cîștigul salarial mediu lunar al unui salariat din economia națională, lei	în % față de:	
		perioada similară a anului precedent	perioada precedentă
Ianuarie-septembrie	3703,2	108,1	x
<b>Trimestrul IV</b>	<b>3951,4</b>	<b>108,8</b>	<b>103,1</b>
<b>Anual</b>	<b>3765,1</b>	<b>108,3</b>	<b>x</b>
<b>2014</b>			
<b>Trimestrul I</b>	<b>3803,7</b>	<b>109,1</b>	<b>96,3</b>
<b>Trimestrul II</b>	<b>4081,8</b>	<b>107,8</b>	<b>107,3</b>
Semestrul I	3944,2	108,4	x
<b>Trimestrul III</b>	<b>4291,2</b>	<b>111,9</b>	<b>105,1</b>
Ianuarie-septembrie	4060,4	109,6	x
<b>Trimestrul IV</b>	<b>4508,6</b>	<b>114,1</b>	<b>105,1</b>
<b>Anual</b>	<b>4172,0</b>	<b>110,8</b>	<b>x</b>
<b>2015</b>			
ianuarie	4260,6	112,8	87,6
februarie	4241,2	114,1	99,5
martie	4397,3	112,4	103,7
<b>Trimestrul I</b>	<b>4300,2</b>	<b>113,1</b>	<b>95,4</b>

*Câștigul salarial mediu pe activități economice, în luna martie 2015*

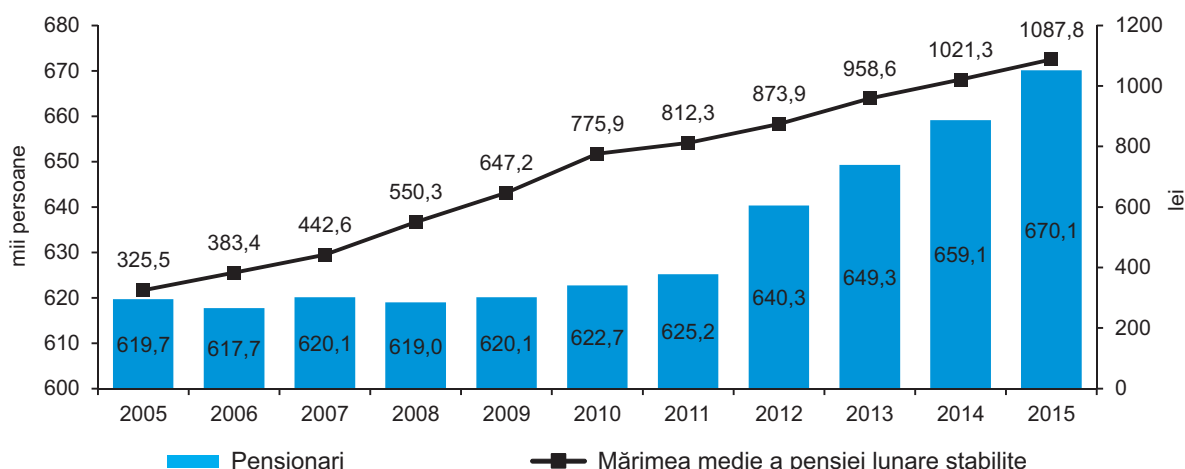
	Lei	în % față de		În % față de cîștigul salarial mediu pe economie în martie 2015
		martie 2014	februarie 2015	
<b>Total economie</b>	<b>4397,3</b>	<b>112,4</b>	<b>103,7</b>	<b>100,0</b>
Agricultură, silvicultură și pescuit	2834,8	109,2	110,0	64,5
Industrie total	4707,1	113,0	105,9	107,0
Industria extractivă	4549,3	114,6	113,7	103,5
Industria prelucrătoare	4220,2	111,4	105,2	96,0
Producția și furnizarea de energie electrică și termică, gaze, apă caldă și aer condiționat	7803,3	117,4	106,1	177,5
Distribuția apei; salubritate, gestionarea deșeurilor, activități de decontaminare	4574,6	113,2	112,2	104,0
Construcții	4229,2	106,0	105,4	96,2
Comerț cu ridicata și cu amănuntul; întreținerea și repararea autovehiculelor și a motocicletelor	3657,1	110,0	102,8	83,2
Transport și depozitare	4113,4	111,4	104,4	93,5
Activități de cazare și alimentație publică	2904,1	109,0	104,4	66,0
Informații și comunicații	9650,7	108,0	108,6	219,5
Activități financiare și de asigurări	8825,2	110,8	120,8	200,7
Tranzacții imobiliare	4028,8	110,4	102,2	91,6
Activități profesionale, științifice și tehnice	6064,7	110,5	104,7	137,9
Activități de servicii administrative și activități de servicii suport	3534,9	114,2	107,4	80,4
Administrație publică și apărare; asigurări sociale obligatorii	5792,4	112,8	104,0	131,7
Învățământ	3609,6	118,0	98,5	82,1
Sănătate și asistență socială	4028,2	116,4	101,1	91,6
Artă, activități de recreare și de agrement	2922,5	117,3	95,2	66,5
Alte activități de servicii	6015,5	85,2	91,4	136,8

*Cîștigul salariul mediu în profil teritorial în luna martie 2015*

	Lei	în % față de:		În % față de cîștigul salarial mediu pe economie în martie 2015
		martie 2014	februarie 2015	
<b>Total</b>	<b>4397,3</b>	<b>112,4</b>	<b>103,7</b>	<b>100,0</b>
Regiuni de dezvoltare				
<b>Mun. Chișinău</b>	<b>5245,5</b>	<b>111,8</b>	<b>105,0</b>	<b>119,3</b>
<b>Nord</b>	<b>3633,5</b>	<b>114,1</b>	<b>101,5</b>	<b>82,6</b>
Mun. Bălți	4464,8	112,4	102,3	101,5
Briceni	3037,3	118,1	97,1	69,1
Dondușeni	3578,6	109,9	92,9	81,4
Drochia	3670,2	122,2	98,9	83,5
Edineț	3151,7	116,3	105,3	71,7
Fălești	3036,6	117,5	103,1	69,1
Florești	3420,5	116,8	96,3	77,8
Glodeni	2903,6	111,0	105,6	66,0
Ocnîța	3068,3	116,7	102,7	69,8
Rîșcani	3082,2	115,7	101,1	70,1
Sîngerei	2917,1	111,4	100,7	66,3
Soroca	3729,7	113,8	105,5	84,8
<b>Centru</b>	<b>3411,4</b>	<b>112,5</b>	<b>101,8</b>	<b>77,6</b>
Anenii Noi	3147,1	108,9	101,9	71,6
Călărași	3519,8	114,7	104,3	80,0
Criuleni	3519,7	122,4	101,0	80,0
Dubăsari	3683,1	117,1	95,5	83,8
Hîncești	3292,4	118,4	99,0	74,9
Ialoveni	3429,4	108,8	101,8	78,0
Nisporeni	3140,2	118,1	98,5	71,4
Orhei	3563,4	117,2	102,3	81,0
Rezina	4346,5	109,7	112,5	98,8
Strășeni	3511,2	113,1	101,5	79,8
Șoldănești	2751,2	100,7	101,5	62,6
Telenești	2822,2	107,5	101,5	64,2
Ungheni	3620,0	109,9	101,6	82,3
<b>Sud</b>	<b>3129,3</b>	<b>114,8</b>	<b>100,3</b>	<b>71,2</b>
Basarabeasca	2763,6	103,9	96,8	62,8
Cahul	3487,0	117,8	104,7	79,3
Cantemir	2901,8	116,8	102,0	66,0
Căușeni	3041,3	119,1	97,1	69,2
Cimișlia	3152,2	109,2	102,7	71,7
Leova	2701,8	101,9	91,7	61,4
Ștefan Vodă	2935,7	110,1	100,2	66,8
Taraclia	3317,2	126,1	97,4	75,4
<b>UTA Găgăuzia</b>	<b>3276,0</b>	<b>114,0</b>	<b>103,8</b>	<b>74,5</b>

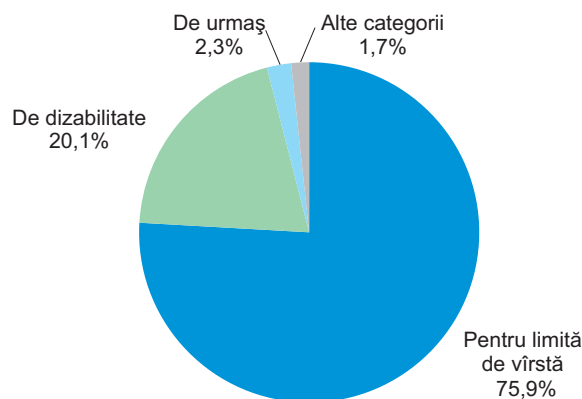
**Pensii.** Conform datelor Casei Naționale de Asigurări Sociale numărul pensionarilor aflați la evidența organelor de protecție socială la 1 aprilie 2015 a constituit 670,1 mii persoane sau cu 11,0 mii persoane mai mult comparativ cu 1 aprilie 2014. Mărimea medie a pensiei lunare stabilite la 1 aprilie 2015 a constituit 1087,8 lei (până la indexare), fiind în creștere cu 6,5 la sută față de 1 aprilie 2014.

*Evoluția numărului pensionarilor și a mărimii medii a pensiei lunare stabilite la 1 aprilie*



În structura pensionarilor cea mai mare pondere o dețin pensionarii pentru limita de vîrstă - 75,9%, urmată de categoria de pensionari cu dizabilități și de urmaș, respectiv cu 20,1% și 2,3%.

*Structura pensionarilor, la 1 aprilie 2015*



Circa 56,1 mii persoane beneficiază de alocații sociale, cea mai mare categorie de beneficiari fiind persoanele cu dizabilități din copilărie (48,2%). La 1 aprilie 2015, 77,9 mii persoane beneficiau de indemnizații pentru îngrijirea copiilor, din care 52,1% sînt persoane asigurate. Mărimea medie a indemnizației lunare pentru persoanele asigurate a constituit 1108,9 lei, iar în cazul celor neasigurate - 400 lei.

**Piața forței de muncă.** Conform datelor Anchetei Forței de Muncă, în anul 2014 populația economic activă a Republicii Moldova a constituit peste 1232 mii persoane.

**Rata de activitate a populației de 15 ani și peste** (proporția populației active de 15 ani și peste în populația totală în vîrstă de 15 ani și peste) a constituit 41,2%, atingînd valori mai înalte în rîndul populației masculine - 44,1%, în comparație cu rata pentru femei - 38,6%. Ratele de activitate pe medii au înregistrat următoarele valori: urban - 44,1%, rural - 39,1%. Cea mai înaltă rată de activitate (61,5%) s-a înregistrat în categoria de vîrstă 40-44 ani.

**Populația ocupată** a fost de circa 1185 mii persoane. Repartiția pe sexe relevă că ponderea bărbaților în total populație ocupată (50,4%) a fost practic egală cu cea a femeilor (49,6%). Mediului rural i-au revenit 54,6% și celui urban - 45,4%.

**Rata de ocupare a populației de 15 ani și peste** (proporția populației ocupate în populația de 15 ani și peste) a fost de 39,6%. La bărbați ea a fost mai înaltă decît la femei (respectiv 42,1% și 37,4%). Rata de ocupare în mediul rural (38,0%) a fost mică decît cea din mediul urban (41,8%). Cea mai înaltă rată de ocupare (59,5%) s-a înregistrat la persoanele de 50-54 ani.

**Numărul șomerilor** conform definiției Biroului Internațional al Muncii (BIM) a fost de aproximativ 48 mii persoane.

**Rata șomajului** (proporția șomerilor BIM în populația activă) a înregistrat la nivel de țară valoarea de 3,9%. La bărbați ea a atins valoarea de 4,6% și la femei – 3,1%. Continuă să se mențină disparități semnificative între rata șomajului în mediul urban (5,2%) și cel rural (2,7%).

**Raportul de dependență economică**, exprimat prin numărul persoanelor neocupate (inactive sau în șomaj) ce revin la 1000 persoane ocupate a fost de 2003‰.

*Populația după participarea la activitatea economică, pe sexe și medii*

	procente				
	2010	2011	2012	2013	2014
<b>Total</b>					
Rata de activitate <sup>1</sup>	41,6	42,3	40,7	41,4	41,2
Rata de ocupare <sup>2</sup>	38,5	39,4	38,4	39,3	39,6
Rata șomajului <sup>3</sup>	7,4	6,7	5,6	5,1	3,9
<b>Masculin</b>					
Rata de activitate <sup>1</sup>	45,0	45,6	43,5	44,5	44,1
Rata de ocupare <sup>2</sup>	40,9	42,1	40,6	41,8	42,1
Rata șomajului <sup>3</sup>	9,1	7,7	6,8	6,0	4,6
<b>Feminin</b>					
Rata de activitate <sup>1</sup>	38,6	39,3	38,2	38,6	38,6
Rata de ocupare <sup>2</sup>	36,4	37,1	36,5	37,0	37,4
Rata șomajului <sup>3</sup>	5,7	5,6	4,3	4,1	3,1
<b>Urban</b>					
Rata de activitate <sup>1</sup>	47,2	48,0	47,0	45,6	44,1
Rata de ocupare <sup>2</sup>	42,7	44,1	43,6	42,8	41,8
Rata șomajului <sup>3</sup>	9,6	8,2	7,3	6,3	5,2
<b>Rural</b>					
Rata de activitate <sup>1</sup>	37,5	38,0	36,0	38,1	39,1
Rata de ocupare <sup>2</sup>	35,4	36,0	34,6	36,6	38,0
Rata șomajului <sup>3</sup>	5,4	5,2	3,9	4,1	2,7

<sup>1</sup> Proporția populației active de 15 ani și peste în populația totală de 15 ani și peste

<sup>2</sup> Proporția populației ocupate de 15 ani și peste în populația totală de 15 ani și peste

<sup>3</sup> Proporția șomerilor BIM în populația activă

*Populația după situația economică, pe sexe, medii și grupe de vîrstă în anul 2014*

Sexe, medii, grupe de vîrstă	Persoane active, mii			Rata de activitate, %	Rata de ocupare, %	Rata șomajului BIM, %
	total	din care:				
		ocupate	șomeri BIM			
<b>Total</b>	<b>1232,4</b>	<b>1184,9</b>	<b>47,5</b>	<b>41,2</b>	<b>39,6</b>	<b>3,9</b>
			Inclusiv în %			
	100,0	100,0	100,0			
15-24 ani	8,5	8,0	21,7	19,3	17,4	9,8
25-34 ani	25,7	25,5	30,9	48,1	45,9	4,6
35-49 ani	35,1	35,1	33,4	60,4	58,1	3,7
50 ani și peste	30,7	31,4	14,1	35,4	34,8	1,8
<b>Masculin</b>	<b>625,5</b>	<b>596,6</b>	<b>28,9</b>	<b>44,1</b>	<b>42,1</b>	<b>4,6</b>
			Inclusiv în %			
	100,0	100,0	100,0			
15-24 ani	10,2	9,6	21,0	21,7	19,6	9,6
25-34 ani	27,3	27,3	27,7	51,6	49,2	4,7
35-49 ani	31,4	31,3	34,6	57,8	54,8	5,1
50 ani și peste	31,1	31,8	16,7	43,0	41,9	2,5
<b>Feminin</b>	<b>606,9</b>	<b>588,3</b>	<b>18,6</b>	<b>38,6</b>	<b>37,4</b>	<b>3,1</b>
			Inclusiv în %			
	100,0	100,0	100,0			
15-24 ani	6,8	6,3	22,6	16,4	14,7	10,2
25-34 ani	24,0	23,6	35,8	44,6	42,5	4,6
35-49 ani	38,8	39,0	31,5	62,7	61,1	2,5
50 ani și peste	30,4	31,0	10,0	29,9	29,6	1,0

Sexe, medii, grupe de vîrstă	Persoane active, mii			Rata de activitate, %	Rata de ocupare, %	Rata șomajului BIM, %
	total	din care:				
		ocupate	șomeri BIM			
Urban	567,4	538,0	29,4	44,1	41,8	5,2
			Inclusiv în %			
	100,0	100,0	100,0			
15-24 ani	8,0	7,5	16,7	22,7	20,2	10,8
25-34 ani	30,8	30,8	30,4	56,0	53,2	5,1
35-49 ani	33,7	33,5	37,7	64,1	60,4	5,8
50 ani și peste	27,5	28,2	15,1	32,8	31,9	2,9
Rural	665,0	646,9	18,1	39,1	38,0	2,7
			Inclusiv în %			
	100,0	100,0	100,0			
15-24 ani	8,9	8,4	29,7	17,3	15,7	9,1
25-34 ani	21,3	21,0	31,6	41,0	39,3	4,0
35-49 ani	36,2	36,5	26,3	57,7	56,6	2,0
50 ani și peste	33,5	34,1	12,4	37,4	37,1	1,0

**Șomajul înregistrat.** Conform datelor Agenției Naționale pentru Ocuparea Forței de Muncă, la 1 aprilie 2015, în căutarea unui loc de muncă se aflau 26,1 mii șomeri înregistrați, fiecare al șaisprezecelea fiind disponibilizat de la unitățile economice. Din numărul total de șomeri, 49 la sută o constituie femeile. Peste 8% din șomerii înregistrați beneficiază de ajutor de șomaj, mărimea medie a căruia a fost în luna martie 2015 de 1256,2 lei. La un loc liber de muncă, anunțat de către întreprinderi, reveneau în medie 5 șomeri.

## 5.2. Situația demografică

Evoluția proceselor demografice în ianuarie-martie 2015 se caracterizează prin următorii indicatori principali ai mișcării naturale a populației<sup>1</sup>:

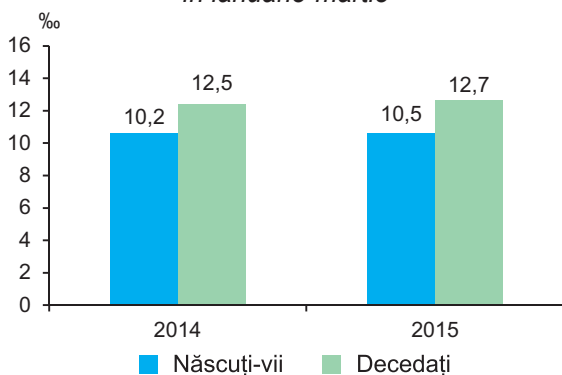
	ianuarie-martie 2014	ianuarie-martie 2015	ianuarie-martie 2015 în % față de ianuarie-martie 2014
Născuți-vii, persoane	8987	9179	102,1
Decedați, persoane	10955	11166	101,9
din care, copii sub 1 an	98	90	91,8
Scăderea naturală	1968	1987	101,0
Numărul căsătoriilor	4152	3893	93,8
Numărul divorțurilor	2957	2864	96,9

Conform datelor preliminare, în ianuarie-martie 2015, numărul născuților-vii s-a majorat cu 2,1% comparativ cu aceeași perioadă a anului trecut, rata natalității constituind 10,5 născuți-vii la 1000 locuitori. Mortalitatea generală a înregistrat de asemenea o creștere, de 1,9% comparativ cu anul trecut, rata mortalității constituind 12,7 decedați la 1000 locuitori. Prin urmare, scăderea naturală a fost de 2,2 persoane la 1000 locuitori, față de 2,3 în trimestrul I 2014.

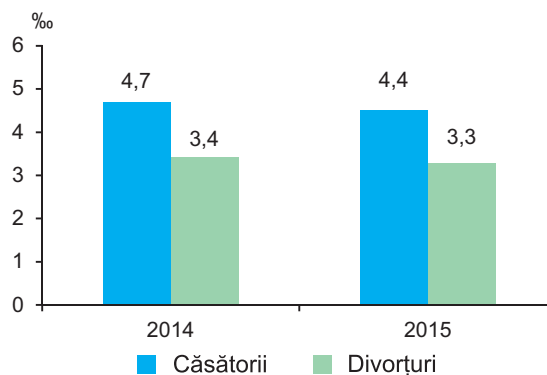
Numărul copiilor decedați în vîrstă sub 1 an în primele trei luni a anului 2015 s-a micșorat cu 8,2%, rata mortalității infantile constituind 9,8 decedați în vîrstă sub un an la 1000 născuți-vii.

Rata nupțialității a constituit 4,4 căsătorii la 1000 locuitori, numărul căsătoriilor fiind în scădere cu 6,2%, iar rata divorțialității a alcătuit 3,3 divorțuri la 1000 locuitori, numărul acestora înregistrînd de asemenea o scădere, de 3,1% față de perioada similară a anului trecut.

*Născuți-vii și decedați la 1000 locuitori  
în ianuarie-martie*



*Căsătorii și divorțuri la 1000 locuitori  
în ianuarie-martie*



Structura mortalității pe clase ale cauzelor de deces relevă, că cele mai multe decese (60,7%) au drept cauză bolile aparatului circulator, tumorile maligne constituie 13,2%, bolile aparatului digestiv – 8,5%, accidentele, intoxicațiile și traumele – 6,6%, bolile aparatului respirator – 5,1%, alte clase – 5,9%.

Conform datelor preliminare evoluția proceselor demografice pe regiuni de dezvoltare în ianuarie-martie 2015 se prezintă astfel:

	Mun. Chișinău	Nord	Centru	Sud	UTA Găgăuzia
<i>Date absolute</i>					
Născuți-vii, persoane	2385	2295	2735	1314	450
Decedați, persoane	1734	3654	3519	1794	465
din care, copii sub 1 an	30	20	33	6	1
Sporul natural	651	-1359	-784	-480	-15
Numărul căsătoriilor	865	1093	1193	558	184
Numărul divorțurilor	714	745	851	413	141
<i>Rate la 1000 locuitori</i>					
Născuți-vii	11,9	9,4	10,5	10,0	11,3
Decedați	8,7	15,0	13,5	13,6	11,7
Sporul natural	3,2	-5,6	-3,0	-3,6	-0,4
Căsătorii	4,3	4,5	4,6	4,2	4,6
Divorțuri	3,6	3,1	3,3	3,1	3,5

<sup>1</sup> Fără cazurile de înregistrare a actelor de stare civilă din partea stîngă a Nistrului și mun. Bender

**Migrațiunea populației.** Potrivit informației prezentate de Ministerul Afacerilor Interne, în ianuarie-martie 2015, permis de ședere (permanentă și temporară) au primit 858 cetățeni străini și 189 repatriați.

*Cetățeni străini, după țara de emigrare și scopul sosirii în ianuarie-martie 2015*

	Numărul imigranților	Inclusiv sosiți la:						Alte cauze	
		muncă		studii		imigrația de familie			
		persoane	%	persoane	%	persoane	%	persoane	%
Ucraina	177	33	18,6	4	2,3	123	69,5	17	9,6
România	169	96	56,8	9	5,3	47	27,8	17	10,1
Federația Rusă	114	10	8,8	0	0	84	73,7	20	17,5
Turcia	92	68	73,9	4	4,3	18	19,6	2	2,2
Italia	46	21	45,7	0	0	18	39,1	7	15,2
Statele Unite ale Americii	21	5	23,8	0	0	1	4,8	15	71,4
Franța	16	6	37,5	0	0	0	0	10	62,5
Belarus	15	4	26,7	0	0	10	66,7	1	6,6
India	14	0	0	14	100	0	0	0	0
Liban	14	8	57,1	2	14,3	4	28,6	0	0
Irak	12	4	33,3	7	58,4	1	8,3	0	0
Alte țări	168	40	23,8	36	21,4	48	28,6	44	26,2
<b>Total</b>	<b>858</b>	<b>295</b>	<b>34,4</b>	<b>76</b>	<b>8,9</b>	<b>354</b>	<b>41,3</b>	<b>133</b>	<b>15,5</b>



### 5.3. Ocrotirea sănătății

Conform datelor preliminare ale Ministerului Sănătății, morbiditatea populației de unele boli infecțioase în ianuarie-martie 2015 se caracterizează prin majorarea cazurilor de îmbolnăviri prin hepatita virală A, infecțiilor acute ale căilor respiratorii, inclusiv a cazurilor de gripă și parotidită epidemică.

În cazul celorlalte boli infecțioase pentru majoritatea bolilor se constată o tendință de reducere a cazurilor de îmbolnăvire.

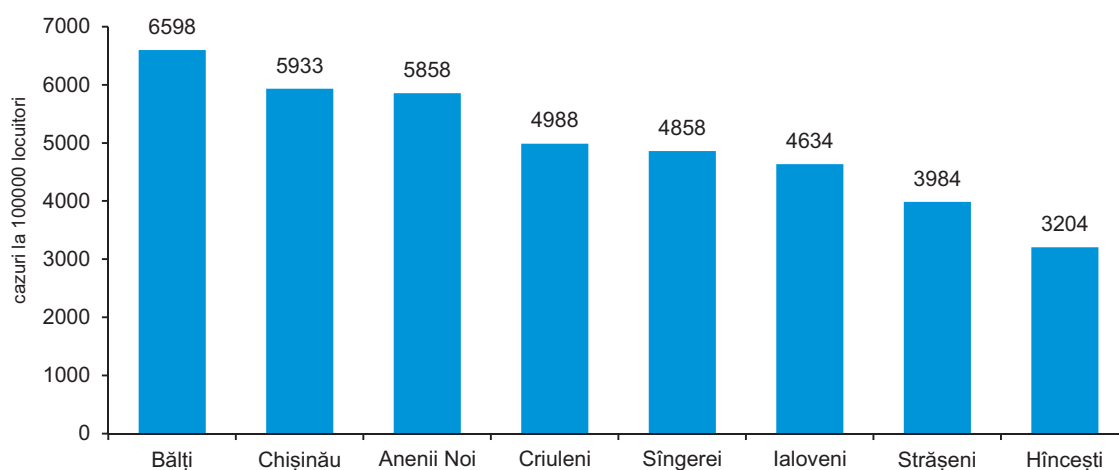
#### Morbiditatea populației, pe principalele boli infecțioase

	ianuarie-martie 2014, cazuri	ianuarie-martie 2015		Cazuri la 100000 populație	
		total, cazuri	în % față de ianuarie-martie 2014	ianuarie-martie 2014	ianuarie-martie 2015
<b>Infecții intestinale</b>					
Infecții intestinale acute	3260	3219	98,7	91,6	90,5
inclusiv dizenterie bacteriană	27	18	66,7	0,8	0,5
<b>Hepatite virale</b>					
Hepatite virale – total	61	105	172,1	1,7	2,9
din care:					
Hepatita A	19	85	de 4,5 ori	0,5	2,4
Hepatita C	17	12	70,6	0,5	0,3
<b>Infecții imunodirijabile</b>					
Varicela	2865	2625	91,6	80,5	73,7
Hepatită virală B	9	1	0,1	0,3	0,03
Parotidită epidemică	10	15	150,0	0,3	0,4
<b>Infecții respiratorii acute</b>					
Infecții acute ale căilor respiratorii cu localizări multiple	99778	138625	138,9	2804,6	3896,6
Gripă	513	1852	de 3,6 ori	14,4	52,1
<b>Boli infecțioase „social determinate”</b>					
Tuberculoza organelor respiratorii	729	650	89,2	20,5	18,3
Sifilis	432	473	109,5	12,1	13,3
Infecție gonococică	261	244	93,5	7,3	6,8
Pediculoză	934	947	101,4	26,2	26,6

În structura bolilor infecțioase, cele mai răspândite rămân a fi infecțiile respiratorii acute, care comparativ cu perioada similară a anului precedent sau majorat cu 38,8 mii cazuri.

Cele mai multe cazuri ale morbidității prin infecții respiratorii acute se înregistrează în mun. Bălți (9,9 mii cazuri sau 6,6 mii cazuri la 100 mii populație), mun. Chișinău (59,3 mii sau 5,9 mii cazuri la 100 mii populație), în raioanele Anenii Noi (4,9 mii sau 5,9 mii cazuri la 100 mii populație), Criuleni (3,7 mii sau 5,0 mii cazuri la 100 mii populație), Sîngerei (4,5 mii sau 4,4 cazuri la 100 mii populație) etc.

#### Morbiditatea populației prin infecții acute ale căilor respiratorii cu localizări multiple, ianuarie-martie 2015



Fiecare al doilea caz de infecții acute ale căilor respiratorii cu localizări multiple se înregistrează în cazul copiilor. Cele mai multe cazuri au fost înregistrate în mun. Chișinău (25,8 mii sau 21,0 mii cazuri la 100 mii populație ), mun. Bălți (6,5 mii sau 27,7 mii cazuri la 100 mii populație ), raioanele Ungheni (3,1 mii sau 12,5 mii cazuri la 100 mii populație), Anenii Noi (2,9 mii sau 17,9 mii cazuri la 100 mii populație) etc.

În cazul morbidității de boli „social determinate” se remarcă o majorare a cazurilor de sifilis și pediculoză respectiv cu 9,5% și 1,4%.

În ianuarie-martie 2015 numărul purtătorilor virusului imunodeficienței umane (HIV) a constituit 71 persoane. Totodată, au fost înregistrate 19 cazuri de boală SIDA.

## 5.4. Infracțiuni

Conform datelor Ministerului Afacerilor Interne, în ianuarie-martie 2015 s-au înregistrat 8,9 mii infracțiuni sau cu 0,8 la sută mai puțin decât în perioada respectivă a anului precedent. Din numărul total de infracțiuni înregistrate, 3,3% sau 317 cazuri revin celor excepțional de grave și deosebit de grave, 1,6 mii cazuri (17,8%) – celor grave, iar cea mai mare parte revine infracțiunilor puțin grave - 4,7 mii cazuri sau 53,1%. Numărul infracțiunilor înregistrate la 10 mii locuitori a constituit 25 crime. În municipiul Chișinău rata infracționalității a constituit 39 crime la 10 mii populație, ceea ce depășește nivelul mediu pe țară de 1,5 ori. Un nivel înalt al criminalității a fost înregistrat de asemenea și în municipiul Bălți – 29 crime la 10 mii locuitori.

În ianuarie-martie 2015 au fost înregistrate tendințe de creștere a numărului de infracțiuni contra securității și a ordinii publice (8,2%), mai multe infracțiuni contra familiei și minorilor (7,1%), inclusiv a cazurilor de violență în familie (8,9%). De asemenea, a crescut numărul infracțiunilor contra sănătății publice și conviețuirii sociale (5,1%), contra patrimoniului (2,5%), infracțiuni economice (1,3%). Totodată, au fost înregistrate mai puține cazuri de infracțiuni contra vieții și sănătății persoanei.

### Numărul infracțiunilor înregistrate

	ianuarie- martie 2014	ianuarie-martie 2015	ianuarie-martie 2015 în % față de ianuarie-martie 2014
<b>Infracțiuni înregistrate – total</b>	<b>8946</b>	<b>8875</b>	<b>99,2</b>
din care:			
<b>Infracțiuni contra vieții și sănătății persoanei</b>	<b>336</b>	<b>276</b>	<b>82,1</b>
inclusiv:			
omor	42	39	92,9
vătămări intenționate grave	67	63	94,0
<b>Infracțiuni privind viața sexuală</b>	<b>156</b>	<b>130</b>	<b>83,3</b>
inclusiv violuri	91	63	69,2
<b>Infracțiuni contra patrimoniului</b>	<b>4490</b>	<b>4601</b>	<b>102,5</b>
inclusiv:			
furturi	3350	3339	99,7
țîlhării	28	40	142,8
jafuri	245	239	97,6
escrocherii	468	439	93,8
pungășii	173	264	152,6
șantaj	25	12	0,48
<b>Infracțiuni contra sănătății publice și conviețuirii sociale</b>	<b>316</b>	<b>332</b>	<b>105,1</b>
inclusiv infracțiuni legate de droguri	276	299	108,3
<b>Infracțiuni contra familiei și minorilor</b>	<b>494</b>	<b>529</b>	<b>107,1</b>
inclusiv:			
trafic de copii	6	5	83,3
violență în familie	463	504	108,9
<b>Infracțiuni economice</b>	<b>320</b>	<b>324</b>	<b>101,3</b>
inclusiv:			
contrabandă	54	47	82,5
fabricarea banilor falși	46	104	de 2,3 ori
<b>Infracțiuni contra securității și a ordinii publice</b>	<b>389</b>	<b>421</b>	<b>108,2</b>
inclusiv huliganism	352	358	107,7

Fiecare a șaptea infracțiune a fost săvârșită în locuri publice, iar cu aplicarea armelor de foc, explozivelor și grenadelor în ianuarie-martie 2015 au fost înregistrate 18 cazuri, inclusiv 8 cazuri de huliganism, 3 cazuri de vătămare intenționată, cîte 2 cazuri de furt și omor, un caz de jaf.

În urma infracțiunilor săvârșite în ianuarie-martie 2015 au decedat 121 persoane sau cu 29 persoane mai puțin comparativ cu ianuarie-martie 2014, principalele cauze de deces fiind accidente rutiere (28,6%), omorurile (23,9%) și vătămrile intenționate (17,3%), violența în familie (3,3%).

Din total infracțiuni înregistrate, fiecare a opta este săvârșită de persoane în vîrstă aptă de muncă, dar fără ocupație. Ponderea infracțiunilor săvârșite de către minori sau cu participarea acestora a constituit 2,0%.

În ianuarie-martie 2015 au fost înregistrate 511 accidente rutiere, numărul acestora fiind în creștere cu 12,1% față de ianuarie-martie 2014. În fiecare zi, în medie s-au produs circa 6 accidente rutiere, în urma cărora și-au pierdut viața 56 persoane, inclusiv 1 copil; paralel fiind înregistrate 611 persoane traumatizate, din care 65 copii.

*Numărul accidentelor rutiere*

	ianuarie-martie 2014	ianuarie-martie 2015	ianuarie-martie 2015 în % față de ianuarie-martie 2014
<b>Numărul accidentelor rutiere</b>	<b>456</b>	<b>511</b>	<b>112,1</b>
Persoane care au decedat în urma accidentelor rutiere	82	56	68,3
din care, copii	7	1	14,3
Persoane traumatizate în urma accidentelor rutiere	511	611	119,6
din care, copii	49	65	132,7

Conform datelor Serviciului Protecției Civile și Situațiilor Excepționale a Ministerului Afacerilor Interne, numărul incendiilor în ianuarie-martie 2015 s-a micșorat cu 24,7% comparativ cu perioada respectivă a anului precedent, alcătuind 393 cazuri. În rezultatul incendiilor au fost înregistrate 54 cazuri de deces, traumatizate 4 persoane.

*Numărul incendiilor și cazurilor de deces*

	ianuarie-martie 2014	ianuarie-martie 2015	ianuarie-martie 2015 în % față de ianuarie-martie 2014
<b>Numărul incendiilor</b>	<b>522</b>	<b>393</b>	<b>75,3</b>
Persoane care au decedat în urma incendiilor	40	54	135,0
din care, copii	—	3	—
Persoane traumatizate	17	4	23,5

**Director general**



**Lucia SPOIALĂ**

## PRECIZĂRI METODOLOGICE

Datele privind principalii indicatori macroeconomici ai Republicii Moldova în ianuarie-martie 2015 sînt preliminare și în edițiile ulterioare pot fi precizate.

### INDUSTRIE

Cercetările statistice ale producției industriale cuprind activitățile încadrate în secțiunile B „Industria extractivă”, C „Industria prelucrătoare”, D „Producția și furnizarea de energie electrică și termică, gaze, apă caldă și aer condiționat” și E „Distribuția apei, salubritate, gestionarea deșeurilor, activități de decontaminare” conform Clasificatorului Activităților Economiei Moldovei CAEM, Rev.2.

Cercetările statistice cuprind:

- **lunar** – întreprinderile, în special, cu activitate principală de industrie, cu numărul personalului de la 20 persoane în sus - exhaustiv și cele cu numărul personalului de la 4 la 19 persoane – prin eșantion aleatoriu. Cu titlu de excepție în cercetările lunare mai sînt incluse unele unități industriale secundare ale întreprinderilor neindustriale, care ocupă o pondere importantă în activitatea industrială corespunzătoare, cum ar fi sectoarele de producere a cărnii de pasăre a unor fabrici avicole, unitățile de producere a pâinii și produselor de patiserie proaspete, altor produse alimentare din cadrul întreprinderilor de comerț, etc.

- **anual** – întreprinderile cu activitate principală de industrie și unitățile industriale secundare ale întreprinderilor neindustriale - exhaustiv.

Indicatorul **Valoarea producției fabricate** în prețuri curente este calculat pentru producția destinată vânzării (include și valoarea stocurilor evaluate la prețuri de vânzare). Pentru producția fabricată din materia primă a clientului se include doar costul serviciului de prelucrare.

**Indicele producției industriale** (exprimat în procente) este calculat prin metoda raportării valorii producției în luna de raport la media lunară a anului de bază 2012 (bază fixă). Este un indice valoric de tip Laspeyres. La calcularea indicelui valoarea producției include costul materiei prime a clientului. Pentru a obține un indice de volum al producției industriale, începînd cu nivelul claselor CAEM (primele 4 semne ale codului CAEM) indicele valoric în prețuri curente este deflatat cu indicele de preț al producției industriale. Pentru agregarea indicilor de la nivelele inferioare la cele superioare ale clasificării sînt utilizate doua tipuri de ponderi: la nivelele inferioare ale clasificării (cod produs conform nomenclatorului PRODMOLD, cod grup de produse conform clasificatorului CSPM) se folosește valoarea producției fabricate în anul de bază pentru fiecare cod. La nivelele superioare: clase, grupe, diviziuni, secțiuni CAEM și Totalul general, este utilizată Valoarea adăugată brută a anului de bază, calculată în sistemul Conturilor Naționale.

Pentru colectarea datelor privind **producția fizică** a produselor industriale este utilizat Nomenclatorul de produse și servicii industriale PRODMOLD-2013, armonizat la standardul european PRODCOM, lista 2013.

### AGRICULTURĂ

**Producția agricolă** în expresie valorică este evaluată în prețuri curente și include producția vegetală și animală, precum și valoarea serviciilor destinate pieței prestate de către întreprinderile de deservire a agriculturii și întreprinderile agricole, gospodăriile țărănești producătoare de producție agricolă și servicii nedestinate pieței, prestate de către instituțiile și organizațiile bugetare. Pentru calcularea indicelui volumului fizic al producției agricole se utilizează prețurile comparabile, în care se estimează producția vegetală și animală. Pînă în anul 2012 în calitate de prețuri comparabile au fost utilizate prețurile anului 2005, iar începînd cu anul 2013 la calcularea producției agricole în calitate de prețuri comparabile se utilizează prețurile medii ale anului precedent.

**Volumul producției vegetale** se determină prin mărimea recoltei globale a culturilor agricole. În expresie valorică, la valoarea recoltei globale se adaugă sporirea (sau se scad pierderile) valorii producției neterminate în fitotehnie pe an, precum și valoarea cheltuielilor pentru înființarea și întreținerea plantațiilor multianuale pînă la intrarea pe rod.

**Volumul producției animale** se determină prin mărimea masei vii a prășilei obținute și sporului vitelor și păsărilor tinere crescute în curs de un an, a sporului în greutate al animalelor mature, obținut în urma îngrășării lor, precum și cantității de lapte, lînă, ouă și alte produse animaliere obținute în procesul folosirii gospodărești a animalelor și păsărilor.

### INVESTIȚII ÎN CAPITAL FIX

**Investițiile în active materiale pe termen lung** reprezintă totalitatea cheltuielilor îndreptate la crearea și reproducerea mijloacelor fixe – construcția nouă, lărgirea, reconstrucția și reutilizarea tehnică a întreprinderilor industriale, agricole, de transport, comerț și altele în funcțiune, cheltuielile pentru construcția locuințelor și obiectelor cu destinație social culturală.

**Investitiile** reprezintă cheltuielile efectuate pentru lucrări de construcții, de instalații și de montaj, pentru achiziționarea de utilaje, mijloace de transport, alte cheltuieli destinate **creării de noi active materiale pe termen lung**, cheltuieli pentru dezvoltarea, modernizarea, reconstrucția, reparația capitală celor existente, precum și valoarea serviciilor legate de transferul de proprietate al activelor pe termen lung.

## TRANSPORTURI

**Volumul mărfurilor transportate** – cantitatea de mărfuri transportate, în tone.

**Parcursul mărfurilor** – volumul mărfurilor transportate, în tone-kilometri, adică deplasarea unei tone de marfă la un kilometru. Se calculează prin însumarea produsurilor obținute de la înmulțirea cantității mărfurilor transportate în tone cu distanța de transport în kilometri.

**Pasageri transportați** exprimă numărul persoanelor care au constituit obiectul transportului cu mijloacele de transport în perioada de raport, inclusiv estimările pasagerilor beneficiari de gratuități de transport.

**Parcursul pasagerilor** – volumul transportului de pasageri, în pasageri-kilometri, adică deplasarea unui pasager la un kilometru. Se calculează prin însumarea produsurilor obținute de la înmulțirea numărului pasagerilor transportați cu distanța de transport în kilometri.

Mărfuri și pasageri transportați, parcursul mărfurilor și pasagerilor se determină în baza datelor centralizate pe transportul feroviar și aerian și prezentate, respectiv de Î.S. „Calea Ferată din Moldova” și Ministerul Transporturilor și Infrastructurii Drumurilor, precum și datelor rapoartelor statistice centralizate pe transportul auto, fluvial și troleibuze.

Volumul mărfurilor transportate cu **transportul auto** cuprinde datele centralizate ale cercetărilor statistice exhaustive ale întreprinderilor cu activitatea principală transport auto, cât și întreprinderilor cu alte genuri de activitate, care efectuează transportări auto de mărfuri pentru terți (contra plată) și dispun de 10 și mai multe autovehicule de marfă proprii sau închiriate.

În **transportul feroviar** volumul mărfurilor transportate include transportul mărfurilor în trafic intern, mărfurile intrate (import) și ieșite (export) și cele în tranzit.

**Pasagerii transportați și parcursul pasagerilor cu autobuze** (inclusiv microbuze) – calculați în baza rapoartelor statistice primite de la persoane juridice și fizice care efectuează transportări de pasageri cu transportul public, exceptând transportările urbane realizate de întreprinderile individuale în orașele-reședință și orașele UTA Găgăuzia.

## COMUNICAȚII

Indicatorii privind prestațiile și mijloacele de comunicații vizează întreprinderile de stat și societatea pe acțiuni care activează în acest domeniu.

## TURISM

Datele privind capacitatea și frecventarea structurilor de primire turistică colective cu funcțiuni de cazare turistică provin din rapoartele statistice prezentate de agenții economici care administrează efectiv structurile de cazare turistică colective.

Datele pentru activitatea turistică provin din rapoartele statistice prezentate de agenții economici titulari de licențe de turism.

Prin **structură de primire turistică** cu funcțiuni de cazare turistică se înțelege orice construcție sau loc amenajat, destinat, conform proiectării și executării, pentru cazarea turiștilor.

**Capacitatea de cazare turistică în funcțiune (exprimată în locuri-zile)** reprezintă numărul de locuri de cazare puse la dispoziția turiștilor de către structurile de cazare turistică colective, ținând cont de numărul de zile în care acestea sînt deschise în perioada de raport, adică zilele în care a fost posibilă cazarea turiștilor.

**Numărul de turiști cazați în structurile de primire turistică colective** cu funcțiuni de cazare turistică cuprinde toate persoanele (cetățeni moldoveni și străini), care se deplasează într-un loc, altul decît acela în care își au reședința, pentru o perioadă mai mică de 12 luni și petrec cel puțin o noapte într-o structură de cazare turistică colectivă în locul vizitat, scopul principal al vizitei fiind altul decît acela de a desfășura o activitate remunerată în locul vizitat.

**Înnoptarea** reprezintă fiecare noapte pentru care o persoană este înregistrată într-o structură de cazare turistică colectivă, indiferent dacă fizic este prezentă sau nu în cameră.

**Indicii de utilizare netă a locurilor de cazare turistică** se calculează prin raportarea umărului de înnoptări realizate la capacitatea de cazare turistică în funcțiune din perioada respectivă.

**Turismul intern** reflectă serviciile turistice prestate în locurile turistice din țară și vîndute de către titularii de licențe cetățenilor moldoveni.

## COMERȚ EXTERIOR

Datele din compartimentul "Comerțul exterior" sînt elaborate în baza declarațiilor vamale completate ulterior cu unele categorii de mărfuri (produse) transportate prin cablu, conducte (energie electrică, gaze naturale), evidența cărora se ține în baza rapoartelor statistice.

**Volumul comerțului exterior** reprezintă totalitatea bunurilor materiale care fac obiectul schimbului între țara noastră și alte țări, care măresc sau micșorează resursele materiale ale țării ca rezultat al intrării sau ieșirii lor din țară. În volumul comerțului exterior nu sînt incluse serviciile cu caracter material și nematerial.

Evaluarea exporturilor se efectuează în prețuri F.O.B. sau franco-frontiera țării exportatoare, a importurilor – în prețuri C.I.F. sau franco-frontiera țării importatoare. Exportul cuprinde și reexportul, adică mărfurile importate și apoi reexportate fără a fi supuse prelucrării.

**Soldul balanței comerciale** se calculează ca diferența dintre export și import.

## PREȚURI

**Indicele prețurilor de consum** este un instrument de măsură care caracterizează și furnizează o estimare a evoluției de ansamblu a prețurilor mărfurilor cumpărate și tarifelor serviciilor utilizate de către populație pentru satisfacerea necesităților de trai într-o anumită perioadă (denumită perioadă curentă) față de perioada fixă (denumită perioadă de bază).

Calculul indicelui se efectuează în baza datelor privind structura (ponderea) cheltuielilor de consum conform cercetării gospodăriilor casnice în anul 2012 și prețurile înregistrate la 1200 de mărfuri și servicii reprezentative în 850 unități de comerț și prestări servicii amplasate în 8 orașe ale țării.

**Rata lunară a inflației** reprezintă creșterea prețurilor de consum într-o lună față de luna precedentă.

**Indicele prețurilor producătorului în industrie** determină evoluția prețurilor produselor industriale în primul stadiu al comercializării (fără taxa pe valoarea adăugată). Indicii sînt calculați lunar în baza observării statistice a prețurilor la circa 866 de produse reprezentative în 221 întreprinderi industriale.

**Indicele prețurilor în construcții** – raportul prețurilor curente la lucrările de construcții-montaj, înregistrate trimestrial în 100 organizații reprezentative, către prețurile de deviz ale anului 1991 (adoptate ca constante) și prețurile curente ale anului precedent.

## FINANȚE

**Bugetul public național** reprezintă totalitatea veniturilor și cheltuielilor, formate ca elemente independente în sistemul bugetar.

**Veniturile bugetului public național** sînt impozitele și taxele, alte încasări, specificate de legislația în vigoare.

**Cheltuielile bugetului public național** sînt determinate de cheltuielile prevăzute de legea bugetară anuală în vederea satisfacerii necesităților societății, din care: acoperirea necesităților socialculturale și de cercetări științifice, întreținerea aparatului de stat, acoperirea necesităților militare, achitarea datoriei de stat, acordarea de subvenții, dezvoltarea sectorului economic al statului etc.

**Deficitul bugetar** reprezintă depășirea cheltuielilor asupra veniturilor.

**Excedentul bugetar** reprezintă depășirea veniturilor asupra cheltuielilor.

## SITUAȚIA SOCIALĂ

**Veniturile medii disponibile ale unui membru al gospodăriei** reprezintă totalitatea veniturilor bănești și în natură (evaluate în lei) obținute din diverse tipuri de activități.

**Cheltuielile de consum pe un membru al gospodăriei casnice** reprezintă totalitatea cheltuielilor curente pentru produse alimentare, nealimentare și servicii.

**Minimul de existență** reprezintă volumul minimal de bunuri materiale și servicii, necesare pentru satisfacerea cerințelor primordiale, asigurarea menținerii sănătății și susținerea viabilității omului.

**Cîștigul salarial nominal brut** – plăți brute în bani sau în natură acordate salariaților de obicei peste intervale regulate de timp pentru timpul lucrat sau lucrul efectuat. În cîștigul salarial se includ de asemenea plățile pentru timpul nelucrat, premiile anuale, sezoniere sau alte premii acordate neregulat etc. Datele privind salariile caracterizează remunerațiile brute, adică sumele totale calculate pînă la careva rețineri, efectuate de angajator în numele salariatului.

**Cîștigul salarial nominal mediu brut lunar al unui lucrător din economie** (pe activități economice, raioane, municipii) – raportul dintre sumele brute calculate salariaților (fondul de remunerare) și numărul mediu de salariați.

**Cîștigul salarial real** – puterea de cumpărare a cîștigului salarial nominal.

**Indicele cîștigului salarial real** – raportul dintre indicele cîștigului salarial mediu nominal și indicele prețurilor de consum.

**În numărul pensionarilor** sînt incluse persoanele, cărora le-au fost stabilite pensiile conform Legii Republicii Moldova cu privire la asigurarea cu pensii.

**Mărimea medie a pensiei** se calculează ca raportul dintre suma pensiilor stabilite și numărul pensionarilor aflați la evidența organelor de protecție socială.



**Populație activă din punct de vedere economic** – persoane de 15 ani și peste, care furnizează forța de muncă disponibilă pentru producția de bunuri și servicii, incluzând populația ocupată și șomerii.

**Populație ocupată** – persoane de 15 ani și peste, care desfășoară o activitate economică sau socială producătoare de bunuri și servicii în scopul obținerii unor venituri sub formă de salarii sau alte beneficii.

**Șomeri conform criteriului BIM** – persoane de 15 ani și peste, care în cursul perioadei de referință îndeplinesc concomitent următoarele condiții:

- nu au un loc de muncă și nu desfășoară o activitate în scopul obținerii unor venituri;
- sînt în căutarea unui loc de muncă, utilizînd în ultimele patru săptămîni diferite metode pentru a-l găsi;
- sînt disponibili să înceapă lucrul în următoarele 15 zile, dacă și-ar găsi imediat un loc de muncă.

**Rata șomajului** – raportul dintre numărul șomerilor și populația activă (șomeri plus populația ocupată).

**Șomeri înregistrați** – persoane apte de muncă, în vîrstă aptă de muncă, care nu au un loc de muncă, un alt venit legal și sînt înregistrați la agențiile pentru ocuparea forței de muncă ca persoane în căutare de lucru și care dau dovadă că doresc să se încadreze în muncă.

**Numărul populației** pentru anii intercenzitari se determină în baza rezultatelor ultimului recensămînt și a datelor referitoare la mișcarea naturală și migratorie dintre data recensămîntului și anul de referință. Totodată se ia în considerație și schimbarea numărului populației în rezultatul reorganizării teritorial-administrative.

Începînd cu 1 ianuarie 2015, Biroul Național de Statistică (BNS) a renunțat la buletinele statistice pe suport de hîrtie și produce statistici despre mișcarea naturală a populației utilizînd numai datele primite în format electronic de la ÎS CRIS „Registru” în conformitate și în condițiile Contractului de prestare a serviciilor informaționale nr.159-I din 24 noiembrie 2008, încheiat între Ministerul Tehnologiei Informației și Comunicațiilor și BNS.

**Ratele de natalitate, mortalitate, nupțialitate și divorțialitate** sînt calculate ca raportul dintre numărul celor născuți, decedați din perioada de referință, adus la expresia anuală cu ajutorul coeficientului de timp și numărul mediu anual al populației stabile din aceeași perioadă. Se calculează în promile.

Sursa datelor pentru **mișcarea migratorie a populației** este baza de date automatizată a Ministerului Tehnologiilor Informaționale și Comunicațiilor și a Ministerului Afacerilor Interne al Republicii Moldova.

**Morbiditate** – cazuri de îmbolnăviri ale populației, înregistrate în anul curent cu diagnosticul stabilit pentru prima dată.

**Criminalitatea** – fenomen socialjuridic, care include infracțiunea săvîrșită pe un anumit teritoriu și pe parcursul unei perioade anumite de timp.

**Infracțiune înregistrată** – fapt obștesc periculos, relevat și luat la evidență oficial, în conformitate cu legislația penală în vigoare.