

НАЦИОНАЛЬНОЕ БЮРО СТАТИСТИКИ

***СОЦИАЛЬНО-ЭКОНОМИЧЕСКОЕ
ПОЛОЖЕНИЕ
РЕСПУБЛИКИ МОЛДОВА
в январе-июне 2014 года***

СОДЕРЖАНИЕ

I. КРАТКАЯ ХАРАКТЕРИСТИКА СОЦИАЛЬНО-ЭКОНОМИЧЕСКОГО ПОЛОЖЕНИЯ РЕСПУБЛИКИ МОЛДОВА в январе-июне 2014 года	3
1.1. Основные макроэкономические показатели Республики Молдова в январе-июне 2014 года	5
II. ВАЛОВОЙ ВНУТРЕННИЙ ПРОДУКТ	6
III. ПРОИЗВОДСТВО ТОВАРОВ И УСЛУГ	
3.1. Промышленность	9
3.2. Сельское хозяйство	13
3.3. Инвестиции в долгосрочные материальные активы	16
3.4. Транспорт	19
3.5. Связь	21
3.6. Туризм	21
3.7. Торговля и услуги	24
3.8. Внешняя торговля	27
IV. ЦЕНЫ	40
V. ФИНАНСЫ	
5.1. Исполнение национального публичного бюджета	43
5.2. Кредиты, депозиты и кассовый оборот	45
5.3. Страхование	46
5.4. Рынок ценных бумаг	47
VI. СОЦИАЛЬНОЕ ПОЛОЖЕНИЕ	
6.1. Уровень жизни населения	48
6.2. Демографическая ситуация	54
6.3. Здравоохранение	56
6.4. Правонарушения	57
МЕТОДОЛОГИЧЕСКИЕ ПОЯСНЕНИЯ	60

I. КРАТКАЯ ХАРАКТЕРИСТИКА СОЦИАЛЬНО-ЭКОНОМИЧЕСКОГО ПОЛОЖЕНИЯ РЕСПУБЛИКИ МОЛДОВА в январе-июне 2014 года¹

Результаты деятельности национальной экономики характеризуются следующими данными:

- **Валовой внутренний продукт** в январе-марте 2014 года составил 21469 млн. лей (в текущих рыночных ценах), превысив (в сопоставимых ценах) на 3,6% уровень соответствующего периода 2013 года.

- **Индекс объема промышленного производства** в январе-июне 2014 года составил 104,4% по отношению к январю-июню 2013 года. Рост промышленной продукции по сравнению с соответствующим периодом 2013 года был определен ростом объема продукции на предприятиях горнодобывающей промышленности на 9,1% и обрабатывающей промышленности на 6,8%.

- **Валовая продукция сельского хозяйства** в хозяйствах всех категорий в январе-июне 2014 года, по предварительной оценке, составила (в текущих ценах) 4919,4 млн. лей или 107,7% (в сопоставимых ценах) по сравнению с соответствующим периодом предыдущего года. Увеличение объема продукции сельского хозяйства было обусловлено ростом производства продукции растениеводства на 7,1% и продукции животноводства – на 7,8%. На долю продукции животноводства приходится 86% от общего объема сельскохозяйственной продукции, на продукцию растениеводства – 14%.

- **Инвестиций в долгосрочные материальные активы** за счет всех источников финансирования за январь-июнь 2014 года было освоено в сумме 6126,4 млн. лей (в текущих ценах), из которых 2737,4 млн. лей составили строительно-монтажные работы или, соответственно 104,5% и 104,6% (в сопоставимых ценах) по сравнению с январем-июнем 2013 года. Ввод в действие жилых домов уменьшился на 9,1% по сравнению с соответствующим периодом 2013 года.

- **Предприятиями железнодорожного, автомобильного, речного и воздушного транспорта** в январе-июне 2014 года было перевезено 5586,1 тыс. тонн грузов, на 11,5% больше, чем в соответствующем периоде 2013 года. **Грузооборот** транспортных предприятий составил 1846,7 млн. тонно-км, что на 3,2% меньше, чем в январе-июне 2013 года.

- **Оборот предприятий с основным видом деятельности розничная торговля (за исключением автомобилей и мотоциклов)** в январе-июне 2014 года увеличился на 3,5% (в сопоставимых ценах) по сравнению с аналогичным периодом 2013 года.

- **Оборот предприятий с основным видом деятельности рыночные услуги, оказанные населению** в январе-июне 2014 года, вырос на 8,5% (в сопоставимых ценах) по сравнению с соответствующим периодом 2013 года.

- **Оборот предприятий с основным видом деятельности оптовая торговля (за исключением автомобилей и мотоциклов)** в январе-июне 2014 года увеличился на 19,4% (в текущих ценах) по сравнению с этим же периодом 2013 года.

- **Оборот предприятий с основным видом деятельности оптовая и розничная торговля; техническое обслуживание и ремонт автотранспортных средств и мотоциклов** в январе-июне 2014 года вырос на 22,6% (в текущих ценах) по сравнению с аналогичным периодом 2013 года.

¹ Социально-экономические показатели приведены без данных предприятий и организаций левобережья Днестра и муниципия Бендер

• **Оборот предприятий с основным видом деятельности рыночные услуги, оказанные предприятиям** в январе-июне 2014 года, увеличился на 12,6% (в текущих ценах) по сравнению с соответствующим периодом 2013 года.

• **Экспорт** товаров в январе-июне 2014 года составил 1172,3 млн. долларов США, что на 3,2% больше, чем в соответствующем периоде 2013 года. **Импорт** товаров составил 2547,3 млн. долларов США, что на 1,8% ниже уровня января-июня 2013 года. **Торговый баланс** сложился с **дефицитом** в размере 1375,0 млн. долларов США, на 82,7 млн. долларов США (-5,7%) меньше, чем в январе-июне 2013 года.

• **Средняя оплата труда** одного работающего в экономике в июне 2014 года составила 4203,9 лея или на 8,9% больше по сравнению с июнем 2013 года и на 4,2% по сравнению с маем 2014 года. В бюджетной сфере средняя оплата труда в июне 2014 года составила 3816,1 лея (+3,2% по сравнению с июнем 2013 года), в реальном секторе экономики – 4361,3 лея (+11,1%).

• **Численность официально зарегистрированных безработных**, по данным Национального агентства занятости, на 1 июля 2014 года составила 18,2 тыс. человек. Численность безработных, *согласно определению Международного бюро труда*, в I квартале 2014 года составила около 58 тыс. человек.

• **Индекс потребительских цен** в июне 2014 года по сравнению с маем 2014 года составил 99,9%, а по сравнению с июнем 2013 года – 105,0% (индекс потребительских цен в июне 2013 года по сравнению с маем 2013 года составил 99,5%, а по сравнению с июнем 2012 года – 105,5%).

1.1. Основные макроэкономические показатели Республики Молдова в январе-июне 2014 года*

	Объем в текущих ценах	В % к январю- июню 2013	Июнь 2014 в % к		Январь-июнь 2013 в % к январю-июню 2012
			июню 2013	маю 2014	
Индекс объема промышленного производства, %	x	104,4	104,8	100,3	...
Продукция сельского хозяйства, млн. лей	4919,4	107,7	x	x	138,3
Инвестиции в долгосрочные материальные активы за счет всех источников финансирования, млн. лей	6126,4	104,5	x	x	101,5
в том числе строительно-монтажные работы	2737,4	104,6	x	x	103,8
Ввод в действие жилых домов (общая площадь) за счет всех источников финансирования, тыс. м²	126,5	90,9	x	x	107,6
Грузооборот предприятий транспорта – всего, млн. тонно-км	1846,7	96,8	93,1	106,5	110,4
в том числе:					
железнодорожного	530,1	105,4	76,4	103,5	110,2
автомобильного ¹	1316,0	93,7	99,9	107,5	110,5
Перевезено грузов предприятиями транспорта – всего, тыс. тонн	5586,1	111,5	117,2	124,9	114,7
в том числе:					
железнодорожного	2263,4	107,4	86,4	108,1	119,1
автомобильного ¹	3246,0	114,1	136,7	133,7	111,6
Оборот предприятий с основным видом деятельности розничная торговля (за исключением автомобилей и мотоциклов), млн. лей	16648,1	103,5 ²	105,2 ²	107,5 ²	...
Оборот предприятий с основным видом деятельности рыночные услуги, оказанные населению, млн. лей	5947,0	108,5 ²	103,5 ²	119,4 ²	...
Оборот предприятий с основным видом деятельности оптовая торговля (за исключением автомобилей и мотоциклов), млн. лей	31773,4	119,4 ³	116,1 ³	94,9 ³	...
Оборот предприятий с основным видом деятельности оптовая и розничная торговля; техническое обслуживание и ремонт автотранспортных средств и мотоциклов, млн. лей	2758,5	122,6 ³	120,3 ³	88,7 ³	...
Оборот предприятий с основным видом деятельности рыночные услуги, оказанные предприятиям, млн. лей	15203,4	112,6 ³	115,6 ³	102,1 ³	...
Экспорт, млн. долларов США	1172,3	103,2	109,5	100,7	109,1
Импорт, млн. долларов США	2547,3	98,2	99,3	104,3	105,4
Дефицит торгового баланса, млн. долларов США	1375,0	94,3	92,3	107,4	102,7
Средняя оплата труда одного работающего в национальной экономике, лей	3944,2	108,4	108,9	104,2	107,3
Реальная оплата труда одного работника	x	102,9	103,7	104,3	102,4
Численность официально зарегистрированных безработных (на 1 июля 2014), тыс. человек	18,2	91,1	91,1	90,5	62,8
Индекс потребительских цен	x	105,3	105,0	99,9	104,8
продовольственные товары	x	107,4	106,4	99,2	107,2
непродовольственные товары	x	105,0	105,3	100,3	104,0
услуги	x	102,7	102,7	100,1	102,9

* Предварительные данные

¹ Включая предприятия других видов деятельности, осуществляющие грузовые перевозки на коммерческой основе и имеющие на своем балансе или арендующие 10 и более грузовых автомобилей

² В сопоставимых ценах

³ В текущих ценах

II. ВАЛОВОЙ ВНУТРЕННИЙ ПРОДУКТ

В январе-марте 2014 года валовой внутренний продукт составил 21469 млн. лей в текущих рыночных ценах, зарегистрировав в реальном выражении рост на 3,6% по сравнению с январем-мартом 2013 года и на 77,0% и 35,9% по сравнению с январем-мартом 2000 года и январем-мартом 2005 года соответственно.

Валовая добавленная стоимость, созданная в секторе товаров, возросла по сравнению с аналогичным периодом предыдущего года на 7,1%, положительно повлияв (+1,3%) на динамику валового внутреннего продукта. Валовая добавленная стоимость сельского хозяйства, охоты, лесоводства, рыболовства, рыбоводства и промышленности превысила уровень соответствующего периода прошлого года соответственно на 7,2% и 7,1%, положительно повлияв на динамику валового внутреннего продукта (+0,3% и +1,0% соответственно). Вклад сектора товаров в формирование валового внутреннего продукта составил в отчетном периоде 19,9%.

Валовая добавленная стоимость, созданная в секторе услуг, возросла по сравнению с аналогичным периодом прошлого года на 3,6%, повлияв на рост валового внутреннего продукта на 2,3%. Наиболее значительный рост валовой добавленной стоимости зарегистрирован в строительстве (+8,5%), в оптовой и розничной торговле (+5,4%), в транспорте и связи (+4,9%) и в сфере прочих услуг (+2,3%). В сфере прочих услуг значительный рост зарегистрирован в прочих коммунальных, социальных, персональных услугах и по предоставлению услуг по ведению домашнего хозяйства домашней прислугой (+7,5%), в финансовом посредничестве (+7,0%), в гостиницах и ресторанах (+4,7%), по операциям с недвижимым имуществом, аренде и услугам предприятиям (+3,0%). Незначительный рост зарегистрирован в здравоохранении и социальных услугах (+0,7%) и в государственном управлении (+0,1%). Снижение валовой добавленной стоимости произошло в образовании (-2,8%).

Вклад валовой добавленной стоимости сектора услуг в формирование валового внутреннего продукта в отчетном периоде составил 65,9%.

Поступление в национальный публичный бюджет налогов на продукты возросло по сравнению с соответствующим периодом прошлого года на 0,5%, составив в валовом внутреннем продукте 16,9%.

Конечное потребление возросло по сравнению с соответствующим периодом прошлого года на 0,4%, положительно повлияв на рост валового внутреннего продукта (+0,5%). Рост конечного потребления обусловлен увеличением конечного потребления домашних хозяйств на 0,6%. Валовое накопление основного капитала возросло в отчетном периоде на 8,6%, составив 23,2% в валовом внутреннем продукте. Экспорт товаров и услуг возрос на 3,4% по сравнению с соответствующим периодом прошлого года, тогда как импорт товаров и услуг снизился на 0,5%.

Производство и использование валового внутреннего продукта в январе-марте 2014 г

	Текущие цены, млн. лей	Прирост (+)/ снижение (-) в % к январю-марту 2013	Структура ВВП%	Степень влияния на ВВП (+/-)%
РЕСУРСЫ				
Валовая добавленная стоимость – всего	17888	4,2	83,3	3,4
Товары	4279	7,1	19,9	1,3
Сельское хозяйство, охота и лесоводство; рыболовство, рыбоводство	984	7,2	4,6	0,3
Промышленность	3295	7,1	15,3	1,0
Услуги	14144	3,6	65,9	2,3
Строительство	601	8,5	2,8	0,2
Оптовая и розничная торговля; ремонт автомобилей	2656	5,4	12,4	0,6
Транспорт и связь	2669	4,9	12,4	0,6
Прочие услуги ¹⁾	8218	2,3	38,3	0,9
Услуги финансового посредничества, измеряемые косвенным образом (УФПИК)	-535	x	-2,5	-0,2
Чистые налоги на продукты (налоги минус субсидии)	3581	0,9	16,7	0,2
из них: налоги на продукты	3636	0,5	16,9	0,1
ВАЛОВОЙ ВНУТРЕННИЙ ПРОДУКТ	21469	3,6	100,0	3,6

	Текущие цены, млн. лей	Прирост (+)/ снижение (-) в % к январю-марту 2013	Структура ВВП%	Степень влияния на ВВП (+/-)%
ИСПОЛЬЗОВАНИЕ				
Конечное потребление – всего	24962	0,4	116,3	0,5
Конечное потребление домашних хозяйств	20059	0,6	93,4	0,6
Конечное потребление органов государственного управления и некоммерческих организаций, обслуживающих домашние хозяйства (ГУ и НКООДХ)	4903	-0,3	22,9	-0,1
Валовое накопление капитала	4736	x	22,1	0,9
Валовое накопление основного капитала	4975	8,6	23,2	1,8
Изменение запасов	-239	x	-1,1	-0,9
Чистый экспорт товаров и услуг	-8229	x	-38,4	2,2
Экспорт товаров и услуг	10872	3,4	50,6	1,7
Импорт товаров и услуг	19101	-0,5	89,0	-0,5

¹ Включают виды деятельности: гостиницы и рестораны, финансовое посредничество, операции с недвижимым имуществом, государственное управление, образование, здравоохранение и социальные услуги, прочие коммунальные, социальные и персональные услуги и предоставление услуг по ведению домашнего хозяйства домашней прислугой.
В отдельных случаях незначительные расхождения между итогом и суммой слагаемых объясняются округлением данных.

Согласно оценке, в отчетном периоде доля элементов ненаблюдаемой экономики в валовом внутреннем продукте составила 23,8% по сравнению с 22,3% за аналогичный период предыдущего года. Рост произошёл за счет увеличения неформального сектора на 1,2 процентных пункта и продукции домашних хозяйств для собственного конечного потребления на 1,1 процентных пункта, тогда как формальный сектор снизился на 0,8 процентных пункта по сравнению с соответствующим периодом прошлого года.

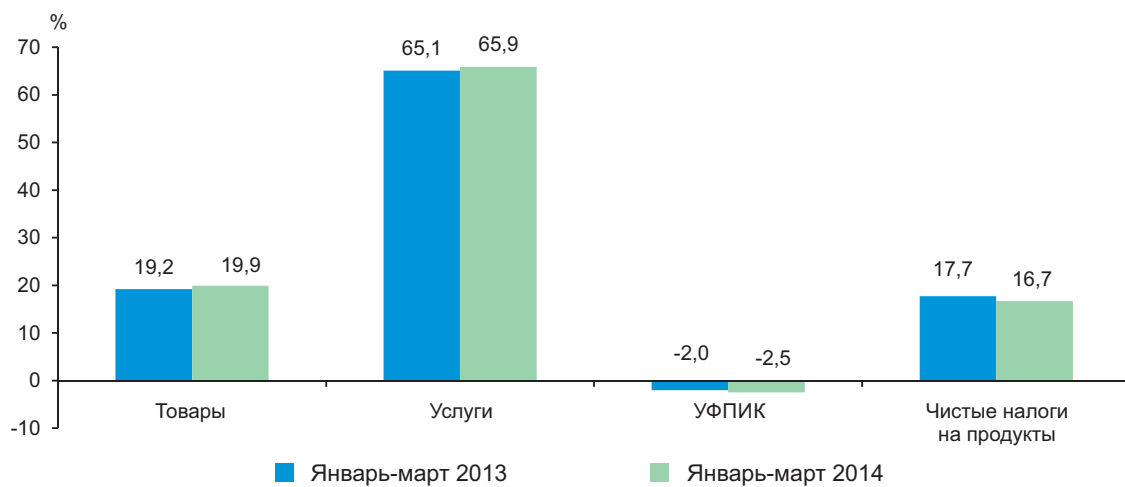
Ненаблюдаемая экономика в январе-марте

в процентах

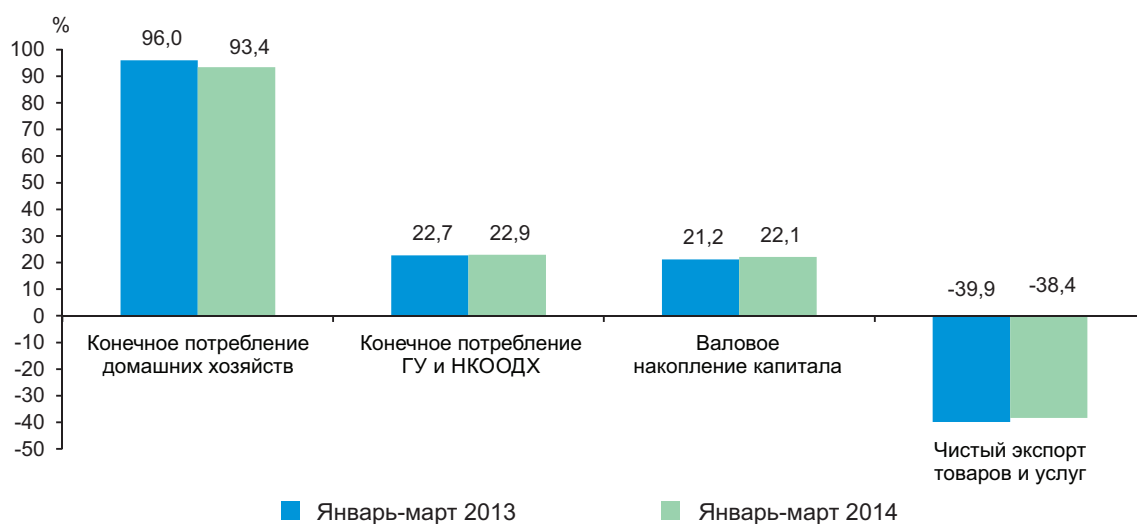
Виды деятельности	Вклад в ВВП							
	Формальный сектор		Неформальный сектор		Производство домашних хозяйств для собственного конечного потребления		Всего	
	2013	2014	2013	2014	2013	2014	2013	2014
Сельское хозяйство, охота и лесоводство; рыболовство, рыбоводство	0,0	0,1	0,6	0,7	1,4	2,1	2,0	2,9
Промышленность	2,3	2,0	0,6	0,8	0,9	1,2	3,8	4,0
Строительство	0,5	0,7	1,1	1,2	0,1	0,0	1,7	1,9
Оптовая и розничная торговля; ремонт автомобилей...	2,8	2,6	2,1	2,4	–	–	4,9	5,0
Гостиницы и рестораны	0,5	0,5	0,0	0,0	–	–	0,5	0,5
Транспорт и связь	1,6	1,3	0,5	0,5	–	–	2,1	1,8
Прочие услуги	2,8	2,5	0,4	0,9	4,1	4,3	7,3	7,7
Валовой внутренний продукт	10,5	9,7	5,3	6,5	6,5	7,6	22,3	23,8

Структура валового внутреннего продукта

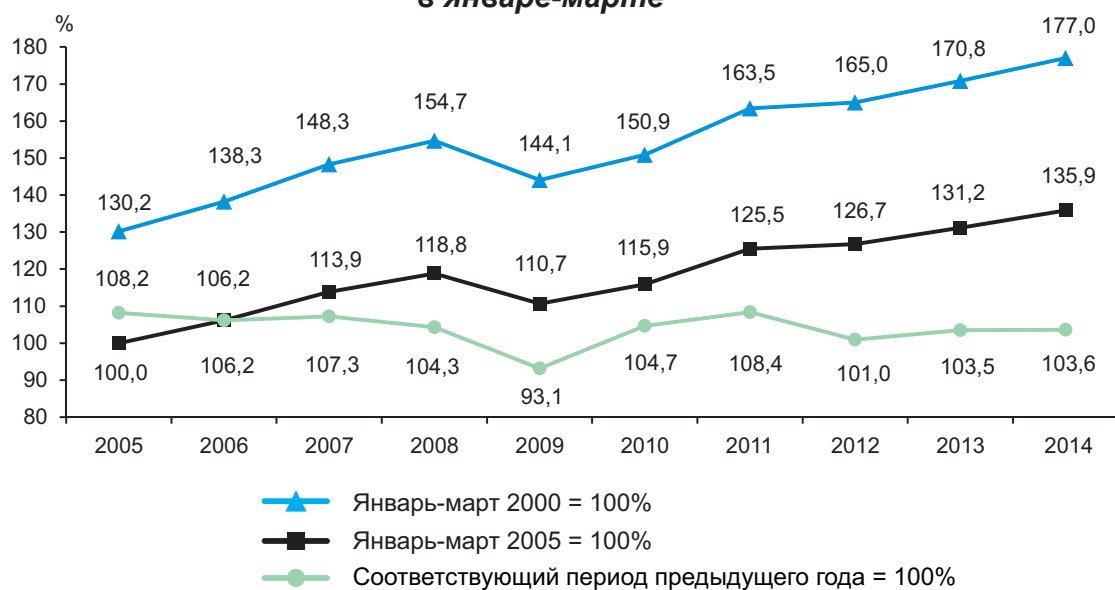
Ресурсы



Использование



Индексы физического объема валового внутреннего продукта в январе-марте



III. ПРОИЗВОДСТВО ТОВАРОВ И УСЛУГ

3.1. Промышленность

В январе-июне 2014 года индекс объема промышленного производства по отношению к январю-июню 2013 года составил 104,4%. В июне по сравнению с июнем 2013 года этот индекс составил 104,8%.

Уровень доходов от продаж, стоимости произведенной и отгруженной продукции промышленных предприятий, охваченных ежемесячным статистическим обследованием, по видам деятельности¹, представлены в следующей таблице:

	Январь-июнь 2014				
	Доходы от продаж, млн. лей	Стоимость произведенной продукции		Стоимость отгруженной продукции, млн. лей	
		млн. лей (действующие цены)	в % к январю-июню 2013	всего	в том числе на внешний рынок
Промышленность – всего	22062,2	15793,6	104,4	16370,4	5707,2
Добыча полезных ископаемых	297,2	254,8	109,1	255,4	–
Обрабатывающая промышленность	15632,8	12695,8	106,8	13273,2	5506,0
из нее:					
Производство пищевых продуктов	6034,0	4472,7	116,9	5163,1	1474,8
производство, переработка и консервирование мяса и мясных продуктов	1216,1	1250,8	120,1	1233,2	138,8
переработка и консервирование рыбы, ракообразных и моллюсков	149,6	102,5	108,8	101,9	–
переработка и консервирование фруктов и овощей	895,4	648,5	114,9	822,2	694,1
производство растительных и животных масел и жиров	275,3	236,4	в 4,2 раза	223,0	54,6
производство молочных продуктов	1304,5	1010,4	108,3	943,9	59,0
производство муки и круп, крахмалов и крахмальных продуктов	160,0	81,9	86,2	83,6	17,2
производство хлебобулочных и мучных изделий	837,1	712,8	98,2	715,7	106,7
производство хлеба; производство свежих мучных кондитерских изделий	634,9	543,0	98,2	539,1	28,2
производство макарон, лапши, кускуса и аналогичных мучных изделий	31,8	18,3	97,0	16,3	0,5
производство прочих продуктов питания	1150,7	338,7	120,5	990,4	404,5
производство какао, шоколада и сахаристых кондитерских изделий	237,5	276,8	106,9	257,1	18,9
производство напитков	1942,6	1694,5	77,8	1705,5	955,8
дистилляция, ректификация и смешивание спиртных напитков	410,0	375,3	76,6	370,3	294,8
производство вина из винограда	950,2	799,4	72,0	829,3	654,9
производство безалкогольных напитков; производство минеральных вод и других вод в бутылках	266,4	206,0	102,7	197,5	–
Производство табачных изделий	132,6	181,3	67,4	130,7	49,0
Производство текстильных изделий	737,4	751,4	119,9	731,8	662,8
Производство одежды	776,6	735,1	117,1	736,8	587,1
Дубление и отделка кожи; производство чемоданов, сумок, шорно-седельных изделий; выделка и крашение меха	187,1	162,7	94,7	173,9	116,1
производство обуви	139,7	116,1	93,4	127,2	69,8
Обработка древесины и производство изделий из дерева и пробки, кроме мебели; производство изделий из соломки и других растительных материалов для плетения	58,4	44,1	135,8	41,8	25,8

¹ Начиная с января 2014 г., виды деятельности представлены согласно новому Классификатору видов экономической деятельности Республики Молдова (КЭДМ, Ред.2).

	Январь-июнь 2014				
	Доходы от продаж, млн. лей	Стоимость произведенной продукции		Стоимость отгруженной продукции, млн. лей	
		млн. лей (действую- щие цены)	в % к январю- июню 2013	всего	в том числе на внешний рынок
Производство бумаги и бумажной продукции	219,5	143,9	110,2	141,6	19,5
Производство химических веществ и химических продуктов	576,8	363,2	129,8	362,6	30,6
Производство основной фармацевтической продукции и фармацевтических препаратов	247,1	228,0	76,0	234,4	82,3
Производство резиновых и пластмассовых изделий	647,6	530,8	96,9	529,7	211,7
Производство прочих неметаллических минеральных продуктов	1637,4	1368,0	101,0	1341,6	321,8
Металлургическая промышленность	167,5	113,8	110,1	114,9	5,5
Производство металлических конструкций и изделий, кроме машин, оборудования и установок	314,1	214,7	99,4	213,0	60,3
Производство компьютеров, электронной и оптической продукции	225,2	219,5	165,6	219,0	199,6
Производство электрического оборудования	582,6	551,4	84,8	541,7	382,7
Производство машин и оборудования, не включенных в другие категории	225,7	171,2	101,3	167,0	91,4
Производство мебели	323,3	286,0	104,1	273,9	80,5
Производство и обеспечение электро- и теплотенергией, газом и горячей водой; кондиционирование воздуха	5435,5	2146,9	95,5	2145,8	–
Производство, транспортировка и распределение электроэнергии	4601,2	1649,7	96,9	1648,6	–
Обеспечение паром; кондиционирование воздуха	834,3	497,2	91,4	497,2	–
Водоснабжение; очистка и обработка отходов и восстановительные работы	696,7	696,1	91,7	696,0	201,2

В январе-июне 2014 года **доходы от продаж** предприятий, охваченных ежемесячным статистическим обследованием, составили 22062,2 млн. лей (в январе-июне 2013 года – 20000,4 млн. лей).

Удельный вес **отгруженной** на экспорт продукции вышеуказанными предприятиями в отчетном периоде составил 34,9% от общего объема отгруженной продукции (в январе-июне 2013 года – 35,5%) и соответственно на внутренний рынок – 65,1% (в январе-июне 2013 года – 64,5%).

Предприятия по *добыче полезных ископаемых* выработали продукции на 9,1% больше, чем в январе-июне 2013 года.

Положение в промышленном секторе экономики определено преимущественно деятельностью предприятий *обрабатывающей промышленности*, на долю которых в январе-июне 2014 года приходилось 80,4% от общей стоимости продукции предприятий с основным промышленным видом деятельности, охваченных ежемесячным статистическим обследованием. Объем продукции, выпущенной этими предприятиями, на 6,8 % больше по сравнению с январем-июнем 2013 года.

Предприятия по производству *пищевых продуктов* произвели в январе-июне 2014 года промышленной продукции на 16,9% больше, чем в январе-июне 2013 года, в частности: производство растительных и животных масел и жиров возросло в 4,2 раза; производство, переработка и консервирование мяса и мясных продуктов – на 20,1%; переработка и консервирование рыбы, ракообразных и моллюсков – на 8,8%; производство молочных продуктов – на 8,3%; производство какао, шоколада и сахаристых кондитерских изделий – на 6,9%; производство безалкогольных напитков; производство минеральных вод и других вод в бутылках – на 2,7% и т.д.

Рост уровня промышленного производства в целом обусловлен ростом объемов производства и в других видах деятельности, как то: производство компьютеров, электронной и оптической продукции – на 65,6%; обработка древесины и производство изделий из дерева и пробки, кроме мебели; производство изделий из соломки и других растительных материалов для плетения – на 35,8%; производство химических веществ и химических продуктов – на 29,8%; производство текстильных изделий – на 19,9%; производство

одежды – на 17,1%; металлургическая промышленность – на 10,1%; производство мебели – на 4,1%; производство машин и оборудования, не включенных в другие категории – на 1,3% и т.д.

В то же время, снизился объем производства по другим видам деятельности, как то: производство табачных изделий – на 32,6%; производство вина из винограда – на 28,0%; производство основной фармацевтической продукции и фармацевтических препаратов – на 24,0%; производство электрического оборудования – на 15,2%; производство муки и круп, крахмалов и крахмальных продуктов – на 13,8%; производство обуви – на 6,6%; производство макарон, лапши, кускуса и аналогичных мучных изделий – на 3,0%; производство хлеба; производство свежих мучных кондитерских изделий – на 1,8% и др.

Энергетический сектор в отчетном периоде снизил свое производство на 4,5%, в том числе по видам деятельности: обеспечение паром; кондиционирование воздуха – на 8,6%; производство, транспортировка и распределение электроэнергии – на 3,1%.

Производство основных видов промышленной продукции предприятий, охваченных ежемесячным статистическим обследованием, представлено в следующей таблице:

	Ед. изм	Июнь 2014		Январь-июнь 2014	
		количество	в % к июню 2013	количество	в % к январю-июню 2013
Добыча полезных ископаемых					
экаусин и другие известняки предназначенные для дальнейшей обработки или для строительства с удельным весом ≥ 2,5	тыс. тонн	22,4	94,8	114,0	94,4
прочие камни для дальнейшей обработки или для строительства, кроме гранита и песчаника	- " -	62,6	139,0	291,6	156,8
щебень, гравий, галька и кремень	- " -	270,5	130,1	912,1	110,2
Производство пищевых продуктов					
мясо, включая субпродукты I категории	тонн	1714,4	в 3,1 раза	5332,0	112,7
мясо птицы	- " -	1713,1	113,2	10602,6	135,6
изделия колбасные	- " -	1007,6	77,5	6889,3	93,5
консервы мясные	- " -	59,1	60,6	451,1	92,6
сушеная или соленая рыба, кроме копченой или филе	- " -	172,9	109,5	1479,6	108,0
копченая рыба, включая филе	- " -	146,7	109,0	830,1	110,8
соки овощные и фруктовые	тыс. л	1972,6	103,3	11334,5	99,9
овощи и фрукты консервированные	тонн	12044,2	161,2	12658,4	158,4
фрукты переработанные и консервированные	- " -	635,2	59,0	761,6	61,7
молоко и сливки до 6 % жирности,несгущенные, неподслащенные	- " -	8764,4	130,6	38150,5	125,5
масло сливочное	- " -	566,6	134,6	2309,7	127,2
сыры и брынза жирные	- " -	304,9	97,1	1102,4	107,8
молоко и сливки свернувшиеся, йогурт, кефир, сметана и прочие продукты ферментированные	- " -	2616,1	98,5	15446,1	101,9
мороженое и другие виды пищевого льда, содержащие или не содержащие какао	тыс. л	2504,8	99,0	8988,8	102,3
мука	тонн	4435,9	92,2	26606,9	95,3
крупы	- " -	189,1	94,4	1292,7	96,3
кондитерские изделия мучные	- " -	2168,1	108,6	13515,6	97,9
хлеб свежий без добавок меда, яиц, сыра, фруктов	- " -	7244,0	99,2	42436,8	96,9
макаронные изделия нефаршированные	- " -	455,6	100,6	2600,2	89,2
кондитерские изделия сахаристые	- " -	1158,3	98,6	6291,7	103,3
	тыс. л 100%				
водка и ликеры	спирта	320,4	105,9	1915,7	98,5
дивин	- " -	109,7	28,3	788,0	44,5
вино игристое	тыс. дал	19,3	37,5	88,2	46,5
вино виноградное натуральное	- " -	822,9	80,6	4225,0	77,3
Портвейн, Мадера, Шерри, Токайское и вина прочие с концентрацией алкоголя более 15% объема	- " -	28,9	21,0	209,7	49,9

	Ед. изм	Июнь 2014		Январь-июнь 2014	
		количество	в % к июню 2013	количество	в % к январю-июню 2013
минеральные и газированные воды	тыс. дал	961,1	115,3	4454,3	100,6
безалкогольные напитки	- " -	765,8	102,8	3031,3	92,7
Производство текстильных изделий					
трикотажные изделия	тыс. шт.	1383,8	100,8	8209,4	110,2
Производство одежды					
одежда рабочая	тыс. шт.	291,5	85,5	1572,6	85,1
пальто, плащи, плащи с капюшоном, куртки теплые	- " -	23,1	161,6	100,1	189,6
пиджаки и блейзеры	- " -	79,6	143,6	327,2	144,7
брюки и бриджи, комбинезоны и шорты	- " -	129,0	135,2	634,4	113,5
юбки и юбки-брюки	- " -	12,0	18,4	120,4	29,1
рубашки и блузки, женские или для девочек	- " -	121,6	79,3	637,7	68,1
Производство обуви					
обувь	тыс. пар	191,0	96,6	1281,0	105,4
Обработка древесины и производство изделий из дерева и пробки, кроме мебели; производство изделий из соломки и других растительных материалов для плетения					
двери плоские и их коробки, пороги и подоконники, деревянные	шт.	929	в 2,2 раза	4330	185,7
Производство бумаги и картона					
коробки и ящики из бумаги или картона гофрированного	тонн	780,2	77,6	4489,7	70,7
бумага и изделия бумажные бытовые	- " -	70,7	84,3	410,6	88,0
Производство резиновых и пластмассовых изделий					
трубы и трубки из пластических материалов	тонн	200,5	105,3	1038,5	117,2
окна, двери и витражи, коробки дверные и оконные из пластических материалов	тыс. шт.	5,2	123,8	20,6	108,4
Производство прочих неметаллических минеральных продуктов					
стекло изолирующее многослойное	тыс. м ²	33,5	102,1	133,5	101,8
бутылки и флаконы из стекла	млн. шт.	20,4	82,9	126,0	94,8
сухие смеси гипсовые	тыс. тонн	19,2	96,8	82,0	104,9
элементы конструкций сборные для строительства из цемента, бетона или камня искусственного	- " -	23,5	118,9	92,7	124,7
Металлургическая промышленность					
отливки из чугуна серого	тонн	77,0	68,5	396,7	111,3
Производство металлических конструкций и изделий, кроме машин, оборудования и установок					
двери, окна, коробки и пороги для дверей, коробки оконные, из черных металлов	шт.	101	198,0	383	196,4
двери, окна, коробки и пороги для дверей, коробки оконные, из алюминия	- " -	1889	67,1	7081	43,5
Производство и обеспечение электро- и теплоэнергией, газом и горячей водой; кондиционирование воздуха					
электроэнергия	млн. кВтч	42,3	115,9	501,9	95,0
теплоэнергия	тыс. Гкал.	31,2	110,5	999,4	88,4

Промышленная продукция предприятий с основным промышленным видом деятельности, охваченных ежемесячным статистическим обследованием, по регионам развития, в январе-июне 2014 года представлена в таблице:

	Стоимость произведенной продукции, в действующих ценах, млн. лей	Удельный вес в общем объеме производства, %	Объем отгруженной продукции в действующих ценах – всего, млн. лей	в том числе на внешний рынок	
				млн. лей	удельный вес в общем объеме, %
Промышленность – всего	15793,6	100,0	16370,4	5707,2	34,9
мун. Кишинэу	9505,5	60,2	9449,5	2505,2	26,5
Север	2846,7	18,0	3399,5	1318,2	38,8
Центр	2601,3	16,5	2556,8	1214,3	47,5
Юг	449,0	2,8	534,1	367,3	68,8
АТО Гагаузия	391,1	2,5	430,6	302,2	70,2

Данные по регионам развития свидетельствуют о концентрации 60,2% промышленности в муниципии Кишинэу, 18,0% – в Северном регионе и 16,5% – в Центральном регионе. Южный регион и АТО Гагаузия занимают самые низкие удельные веса в общем объеме промышленного производства по стране: 2,8% и 2,5%, соответственно.

Среди регионов развития самый большой удельный вес отгруженной продукции на внешний рынок занимает АТО Гагаузия – 70,2%, за которым следуют Южный регион – 68,8% и Центральный регион – 47,5%.

3.2. Сельское хозяйство

Валовая продукция сельского хозяйства в хозяйствах всех категорий (сельскохозяйственные предприятия, крестьянские (фермерские) хозяйства и хозяйства населения) в январе-июне 2014 года, по предварительной оценке, составила в текущих ценах 4919,4 млн. лей или 107,7% в сопоставимых ценах, по сравнению с соответствующим периодом 2013 года. Увеличение валовой продукции сельского хозяйства было обусловлено ростом объема производства продукции растениеводства на 7,1% и продукции животноводства на 7,8%.

Растениеводство. По предварительным данным, под урожай 2014 года в хозяйствах всех категорий засеяно 1499 тыс. га или на 8 тыс. га (на 0,5%) больше, чем в 2013 году.

Посевные площади в хозяйствах всех категорий и их структура представлены следующими данными:

	2014		Структура, %	
	тыс. га	в % к 2013	2013	2014
Посевная площадь – всего	1498,9	100,5	100	100
в том числе:				
Зерновые и зернобобовые культуры – всего	940,2	97,5	64,7	62,7
из них:				
пшеница озимая и яровая	348,0	95,0	24,6	23,2
ячмень озимый и яровой	97,1	94,0	6,9	6,5
кукуруза на зерно	467,1	100,6	31,1	31,2
зернобобовые	21,9	96,4	1,5	1,5
Технические культуры – всего	434,8	109,6	26,6	29,0
из них:				
сахарная свекла	27,7	94,7	2,0	1,8
подсолнечник	317,9	107,3	19,9	21,2
табак	0,9	57,3	0,1	0,1
соя	54,4	131,2	2,8	3,6
рапс озимый	28,8	126,7	1,5	1,9
Картофель, овощи и бахчевые – всего	63,0	96,1	4,4	4,2
из них:				
картофель	22,7	95,4	1,6	1,5
овощи открытого грунта	31,9	95,9	2,2	2,1
бахчевые	7,1	94,8	0,5	0,5
Кормовые культуры – всего	60,9	94,1	4,3	4,1
из них:				
кукуруза на силос и зеленую массу	5,7	86,7	0,4	0,4
многолетние травы	50,1	95,2	3,5	3,3
однолетние травы	3,1	93,7	0,2	0,2

Как показывает ситуация в разрезе категорий хозяйств, в сельскохозяйственных предприятиях по-прежнему сконцентрирована большая часть посевных площадей пшеницы (70% из общей площади посевов данной культуры), ячменя (65%), сахарной свеклы (92%), подсолнечника (67%), табака (79%), сои (73%), озимого рапса (92%). В крестьянских (фермерских) хозяйствах сосредоточено 62% посевов кормовых культур и 58% площадей бахчевых культур, а в хозяйствах населения – 76% площадей картофеля, 72% – овощей открытого грунта и 56% – зернобобовых культур.

Структура посевных площадей сельскохозяйственных культур показывает, что наибольший удельный вес приходится на сельскохозяйственные предприятия, которые засеяли 754 тыс. га или 50,3% от всех посевных площадей по стране, на крестьянские (фермерские) хозяйства¹ приходится 479 тыс. га или 32,0% и на хозяйства населения – 265 тыс. га или 17,7%.

Анализ данных о посевных площадях сельскохозяйственных культур в сельхозпредприятиях и крестьянских (фермерских) хозяйствах с площадью сельхозугодий 10 га и более в территориальном разрезе показывает, что в текущем году посевная площадь зерновых и зернобобовых культур увеличилась в муниципии Кишинэу почти на 21% и в АТО Гагаузия – на 1%, в остальных регионах экономического развития эти площади уменьшились по сравнению с предыдущим годом, а именно следующим образом: Юг – на 2%, Центр – на 4% и Север – на 9%.

Площади посевов технических культур увеличились во всех регионах экономического развития страны, в том числе: в муниципии Кишинэу – на 28%, в АТО Гагаузия – на 19%, Север – на 11%, Центр – на 9% и Юг – на 7%.

Площади, занятые картофелем, овощами и бахчевыми культурами – всего, возросли в большинстве регионов экономического развития страны и представлены следующим образом: АТО Гагаузия – на 17%, Север – на 5%, Центр – на 3% и Юг – около 2%. В то же время, в муниципии Кишинэу эти площади снизились почти на 50%.

Посевные площади кормовых культур увеличились в муниципии Кишинэу на 73%. Во всех остальных регионах экономического развития страны эти площади уменьшились: Центр – почти на 1%, Юг – на 9%, Север – на 12% и АТО Гагаузия – на 14%.

Животноводство. Производство основных видов животноводческой продукции, по оценке, характеризуется следующими данными:

	Январь-июнь 2014		
	всего	в % к январю-июню 2013 ²	удельный вес в общем объеме, в %
Выращивание скота и птицы			
(в живом весе) – всего, тыс. тонн	74,8	106,7	100
в том числе:			
сельхозпредприятия ³	28,5	105,0	38,1
хозяйства населения	46,3	107,8	61,9
Молоко – всего, тыс. тонн	232,1	113,1	100
в том числе:			
сельхозпредприятия ³	10,5	140,1	4,5
хозяйства населения	221,6	112,1	95,5
Яйца – всего, млн. шт.	309,0	101,3	100
в том числе:			
сельхозпредприятия ³	129,9	94,3	42,0
хозяйства населения	179,1	107,0	58,0

В январе-июне 2014 года в хозяйствах всех категорий зарегистрирован рост производства основных продуктов животноводства.

Выращивание скота и птицы возросло на 6,7%, в том числе: в сельскохозяйственных предприятиях – на 5,0%, в хозяйствах населения – на 7,8%. Это увеличение было обусловлено ростом продуктивности скота и увеличением его среднего поголовья (за исключением поголовья свиней в хозяйствах населения).

Производство молока возросло на 13,1% в результате увеличения объемов производства молока, как в сельскохозяйственных предприятиях, так и в хозяйствах населения.

Производство яиц в хозяйствах всех категорий возросло на 1,3% в результате увеличения объемов производства яиц в хозяйствах населения на 7,0%.

¹ Зарегистрированные крестьянские (фермерские) хозяйства и лица, которые получили земельные участки в счет долей равноценной земли, но не зарегистрировали хозяйство в установленном порядке

² Исходя из объема продукции в натуральном выражении

³ Сельхозпредприятия и крестьянские (фермерские) хозяйства, имеющие на балансе скот (ферму)

Поголовье основных видов животных составило:

	На 1 июля 2014		В % к общему поголовью
	тыс. голов	в % к 1 июля 2013	
Крупный рогатый скот – всего	195,0	99,1	100
в том числе:			
сельхозпредприятия ¹	13,7	108,3	7,0
хозяйства населения	181,3	98,5	93,0
из него коровы – всего	133,3	98,2	100
в том числе:			
сельхозпредприятия ¹	5,5	116,1	4,2
хозяйства населения	127,8	97,5	95,8
Свиньи – всего	467,0	96,6	100
в том числе:			
сельхозпредприятия ¹	185,0	89,5	39,6
хозяйства населения	282,0	101,9	60,4
Овцы и козы – всего	897,8	101,7	100
в том числе:			
сельхозпредприятия ¹	26,8	118,6	3,0
хозяйства населения	871,0	101,3	97,0
Птица (сельхозпредприятия)¹	4298,5	92,8	x

На 1 июля 2014 года по сравнению с соответствующим периодом прошлого года зарегистрировано снижение поголовья крупного рогатого скота в хозяйствах населения (на 1,5%) и свиней в сельскохозяйственных предприятиях (на 10,5%).

В январе-июне 2014 года объем выращивания скота и птицы увеличился по сравнению с предыдущим годом в сельскохозяйственных предприятиях регионов развития страны: АТО Гагаузия – в 2,0 раза, муниципии Кишинэу – на 57%, Центр – на 4%. В регионах развития Север и Юг объем выращивания уменьшился, соответственно, на 12% и 4%.

Объем продаж скота и птицы на убой увеличился в регионах развития страны: муниципии Кишинэу – в 2,0 раза, АТО Гагаузия – в 1,7 раза, Юг – на 9%, Центр – на 4%. В то же время, сократились продажи в Северном регионе развития на 4%.

В сельхозпредприятиях в I полугодии 2014 года по сравнению с I полугодием 2013 года улучшилась сохранность поголовья скота всех видов. Уровень падежа крупного рогатого скота составил 1,6% (в I полугодии 2013 года – 1,9%), свиней – 9,2% (9,3%), овец и коз – 2,3% (2,6%).

Объем производства коровьего молока в сельскохозяйственных предприятиях возрос на 40,1% в результате увеличения среднего поголовья коров на 16% и их продуктивности на 21%. Рост производства коровьего молока отмечен в сельскохозяйственных предприятиях всех регионов развития: АТО Гагаузия – в 1,9 раза, Центр – на 55%, Север – на 27%, Юг – на 8% и муниципии Кишинэу – на 6%.

Объем производства куриных яиц в сельскохозяйственных предприятиях сократился на 5,7% из-за снижения среднего поголовья кур несушек на 5% и их продуктивности на 1%.

¹ Сельхозпредприятия и крестьянские (фермерские) хозяйства, имеющие на балансе скот (ферму)

3.3. Инвестиции в долгосрочные материальные активы

В январе-июне 2014 года на развитие национальной экономики было освоено 6126,4 млн. лей (в текущих ценах). По сравнению с соответствующим периодом 2013 года этот объем увеличился на 4,5% (в сопоставимых ценах).

Инвестиции по элементам технологической структуры представлены следующими данными:

	Январь-июнь 2014			Справочно: январь-июнь 2013 в % к итогу
	Освоено, млн. лей	в % к:		
		январю-июню 2013	итого	
Инвестиции в долгосрочные материальные активы – всего	6126,4	104,5	100,0	100,0
из них:				
строительно-монтажные работы	2737,4	104,6	44,7	45,0
оборудование, машины, транспортные средства	2849,3	104,5	46,5	46,1
прочие затраты	539,7	103,0	8,8	8,9

В январе-июне 2014 года инвестиции, направленные на выполнение строительно-монтажных работ, составили 2737,4 млн. лей и увеличились на 4,6% (в сопоставимых ценах) по сравнению с соответствующим периодом прошлого года.

Инвестиции, направленные на приобретение оборудования, машин и транспортных средств, составили 2849,3 млн. лей (46,5% из общего объема) или на 4,5% (в сопоставимых ценах) больше по сравнению с январем-июнем 2013 года.

По сравнению с январем-июнем 2013 года, в январе-июне 2014 года снизилась доля затрат на строительно-монтажные работы и прочие затраты соответственно на 0,3 и 0,1 процентных пункта. Доля инвестиций на приобретение оборудования, машин и транспортных средств увеличилась на 0,4 процентных пункта.

Анализ структуры инвестиций по формам собственности показывает, что интенсификация инвестиционной деятельности произошла за счет частного сектора национальной экономики.

Экономические агенты и физические лица данного сектора освоили 3018,4 млн. лей инвестиций, что составило 49,2% от общего объема освоенных средств в целом по стране. По сравнению с январем-июнем 2013 года эти объемы увеличились на 10,2% (в сопоставимых ценах).

На долю экономических агентов публичного сектора экономики приходится 31,9% от общего объема освоенных средств в целом по стране или 1952,1 млн. лей, и увеличились на 4,1% по сравнению с соответствующим периодом прошлого года.

Доля средств, освоенных совместными предприятиями и предприятиями с иностранной формой собственности, составила 17,4% от общего объема освоенных инвестиций в целом по стране, и уменьшилась на 1,9 процентных пункта к уровню января-июня 2013 года.

Структура инвестиций по формам собственности представлена следующими данными:

	Январь-июнь 2014			Справочно: январь-июнь 2013 в % к итогу
	Освоено, млн. лей	в % к:		
		январю-июню 2013	итого	
Инвестиции в долгосрочные материальные активы – всего	6126,4	104,5	100,0	100,0
из них по формам собственности:				
публичная	1952,1	104,1	31,9	32,0
частная	3018,4	110,2	49,2	46,8
смешанная (публичная и частная), без иностранного участия	91,7	81,1	1,5	1,9
иностранная	524,4	121,4	8,6	7,4
совместных предприятий	539,8	77,2	8,8	11,9

В январе-июне 2014 года для осуществления инвестиционного процесса в основном были использованы собственные средства экономических агентов и населения, которые составили 4003,1 млн. лей или 65,4% от общего объема освоенных инвестиций.

На долю бюджетных средств приходилось 10,9% от общего объема освоенных инвестиций. За счет этих средств было использовано 669,3 млн. лей инвестиций и увеличились по сравнению с соответствующим периодом прошлого года на 52,4% (в сопоставимых ценах).

Доля средств иностранных инвесторов уменьшилась на 5,3 процентных пункта к уровню января-июня 2013 года, и составили 4,1% от общего объема освоенных средств.

Структура инвестиций по источникам финансирования характеризуется следующими данными:

	Январь-июнь 2014			Справочно: январь-июнь 2013 в % к итогу
	Освоено, млн. лей	в % к:		
		январю-июню 2013	итого	
Инвестиции в долгосрочные материальные активы – всего	6126,4	104,5	100,0	100,0
из них, финансируемые за счет:				
государственного бюджета	452,5	141,6	7,4	5,5
бюджетов административно-территориальных единиц	216,8	181,2	3,5	2,0
собственных средств экономических агентов и населения	4003,1	105,6	65,4	64,7
средств иностранных инвесторов	254,9	46,1	4,1	9,4
прочих источников	1199,1	111,5	19,6	18,4

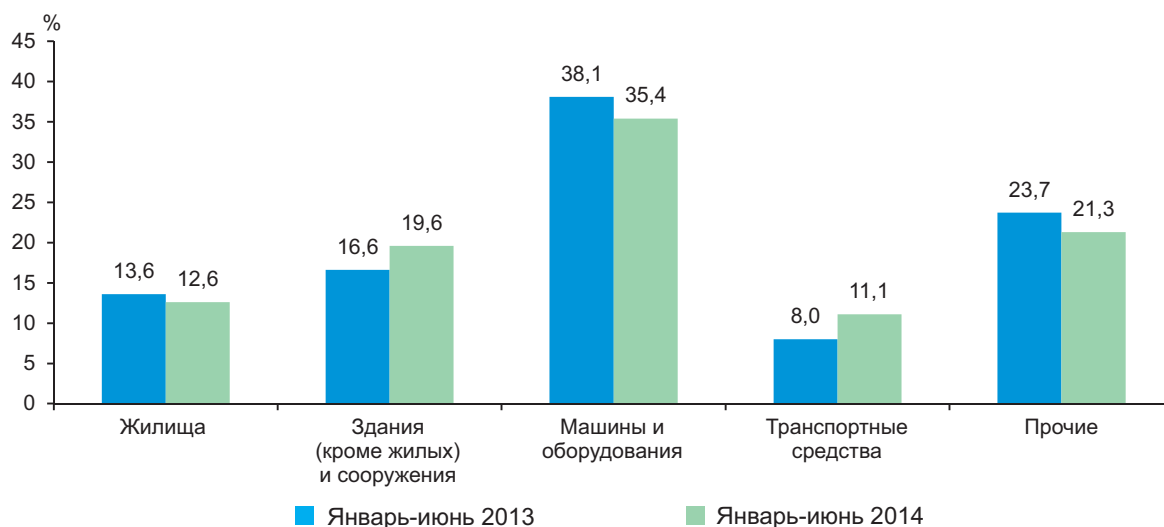
Анализ структуры инвестиций по видам основных средств показывает, что наибольший объем инвестиций был направлен на приобретение оборудования, машин и транспортных средств, доля которых в общем объеме освоенных средств составила 46,5% (по сравнению с 46,1% в январе-июне 2013 года).

Доля средств, использованных на строительство зданий и сооружений, составила 32,2% в общем объеме освоенных инвестиций (из них 12,6% – на строительство жилищ и 19,6% – на другие здания и сооружения). Доля средств, использованных на строительство жилищ, уменьшилась на 1,0 процентных пункта по сравнению с январем-июнем 2013 года, а доля средств использованных на строительство зданий (кроме жилых) и сооружений увеличилась на 3,0 процентных пункта.

Структура инвестиций в долгосрочные материальные активы по видам основных средств представлена следующими данными:

	Январь-июнь 2014			Справочно: январь-июнь 2013 в % к итогу
	Освоено, млн. лей	в % к:		
		январю-июню 2013	итого	
Инвестиции в долгосрочные материальные активы – всего	6126,4	104,5	100,0	100,0
из них:				
жилища	774,4	96,8	12,6	13,6
здания (кроме жилых) и сооружения	1200,0	123,5	19,6	16,6
машины, оборудование и транспортные средства	2849,3	104,5	46,5	46,1
прочие	1302,7	94,0	21,3	23,7

Структура инвестиций в долгосрочные материальные активы по видам основных средств



В январе-июне 2014 года из общего объема инвестиций в долгосрочные материальные активы в жилищном строительстве было освоено 774,4 млн. лей или 12,6% от общего объема освоенных инвестиций, или меньше на 3,2% по сравнению с соответствующим периодом прошлого года.

Жилищное строительство. В январе-июне 2014 года было построено и сдано в эксплуатацию 1099 новых квартир общей площадью 126,5 тыс. кв. м, что составило 90,9% к уровню января-июня 2013 года. Ввод в действие жилых домов характеризуется следующими данными:

	Январь-июнь 2014				Справочно: январь-июнь 2013 в % к итогу
	Построено квартир, единиц	их общая площадь			
		тыс. кв. м	в % к:		
			январю-июню 2013	итого	
Всего	1099	126,5	90,9	100,0	100,0
из них по формам собственности:					
частная	1049	121,7	93,5	96,2	93,5
из нее индивидуальными застройщиками	704	95,5	78,3	75,5	87,7
совместных предприятий	50	4,8	126,6	3,8	2,7
из итога в:					
городской местности	785	88,8	92,2	70,2	69,2
сельской местности	314	37,7	88,1	29,8	30,8

За счет собственных средств населения в январе-июне 2014 года было сдано в эксплуатацию 704 индивидуальных жилых дома общей площадью 95,5 тыс. кв. м, что составило 75,5% от общего объема введенного жилья в целом по стране, и снизился по сравнению с соответствующим периодом прошлого года на 21,7%.

Распределение введенных жилых домов по месторасположению показывает, что в городской местности были построены 785 новые квартиры общей площадью 88,8 тыс. кв. м. или 70,2 % от общей площади жилья, сданной в целом по стране, и уменьшилась на 7,8% по сравнению с январем-июнем 2013 года. Доля жилья, сданного в сельской местности, уменьшилась на 1,0 процентный пункт по сравнению с аналогичным периодом прошлого года.

Подрядная деятельность. В январе-июне 2014 года объем работ, выполненный предприятиями с видом деятельности «Строительство» составил 2247,8 млн. лей или 99,7% (в сопоставимых ценах) к уровню соответствующего периода 2013 года.

Анализ строительных работ, выполненный по формам собственности, показывает, что основной объем работ был выполнен экономическими агентами частной формы собственности, который составил 1620,3 млн. лей (72,1% от общего объема выполненных строительных работ) или на 2,4 % меньше, чем за соответствующий период прошлого года.

Динамика и структура выполненных строительных работ по формам собственности организаций-исполнителей в январе-июне 2014 года представлена следующими данными:

	Январь-июнь 2014			Справочно: январь-июнь 2013 в % к итогу
	Выполнено, млн. лей	в % к:		
		январю-июню 2013	итого	
Всего	2247,8	99,7	100,0	100,0
из них по формам собственности:				
публичная	52,5	164,6	2,3	1,4
частная	1620,3	97,6	72,1	73,6
смешанная (публичная и частная)				
без иностранного участия	196,9	79,3	8,8	11,0
иностранная	313,1	117,2	13,9	11,8
совместных предприятий	65,0	136,0	2,9	2,1

Данные о выполненных строительных работах по элементам структуры и объектам строительства отражены в следующей таблице:

	Январь-июнь 2014			Справочно: январь-июнь 2013 в % к итогу
	Выполнено, млн. лей	в % к:		
		январю-июню 2013	итого	
Объем выполненных строительных работ – всего	2247,8	99,7	100,0	100,0
из них:				
По элементам структуры				
новое строительство	1360,9	94,9	60,5	63,6

	Январь-июнь 2014			Справочно: январь-июнь 2013 в % к итогу
	Выполнено, млн. лей	в % к:		
		январю-июню 2013	итогу	
капитальный ремонт	354,8	123,3	15,8	12,8
текущий ремонт	419,2	91,2	18,7	20,4
прочие работы	112,9	152,9	5,0	3,3
По объектам строительства				
жилища	593,8	72,4	26,4	36,4
нежилые здания	431,2	95,8	19,2	20,0
инженерные сооружения	1109,9	122,0	49,4	40,4

По элементам структуры работ, выполненных строительными организациями, преобладает выполнение работ на строительстве новых объектов, которые составили 1360,9 млн. лей, доля которых составила 60,5% в общем объеме выполненных работ, и уменьшились на 5,1% по сравнению с соответствующим периодом прошлого года. Работы по капитальному и текущему ремонту были выполнены в объеме 774,0 млн. лей или 34,5% от общего объема выполненных работ.

По объектам строительства, объем строительных работ увеличился при строительстве инженерных сооружений на 22,0% к уровню января-июня 2013 года. На строительстве жилых и нежилых зданий объем строительных работ снизился соответственно на 27,6% и на 4,2% к уровню соответствующего периода 2013 года.

3.4. Транспорт

В январе-июне 2014 года **предприятиями железнодорожного, автомобильного, речного и воздушного транспорта** было перевезено 5586,1 тыс. тонн грузов или на 11,5% больше, чем в соответствующем периоде 2013 года. Увеличение объемов грузоперевозок было зарегистрировано на предприятиях речного (+30,4%), автомобильного (+14,1%) и железнодорожного (+7,4%) транспорта, в то же время на предприятиях воздушного транспорта объем грузоперевозок уменьшился на 43,4%.

Грузооборот транспортных предприятий в январе-июне 2014 года составил 1846,7 млн. тонно-км, что на 3,2% меньше, чем в аналогичном периоде 2013 года. Уменьшение грузооборота отмечено на предприятиях воздушного (-19,1%) и автомобильного (-6,3%) транспорта, тогда как на предприятиях речного и железнодорожного транспорта грузооборот увеличился, соответственно на 29,9% и 5,4%.

Объем перевезенных грузов и грузооборот в январе-июне 2014 года, по видам транспорта представлены следующим образом:

	Перевезено грузов		Грузооборот	
	тыс. тонн	в % к январю-июню 2013	млн. т-км	в % к январю-июню 2013
Предприятия транспорта – всего	5586,1	111,5	1846,7	96,8
в том числе:				
железнодорожного	2263,4	107,4	530,1	105,4
автомобильного ¹	3246,0	114,1	1316,0	93,7
речного	76,4	130,4	0,2	129,9
воздушного	0,3	56,6	0,4	80,9

В январе-июне 2014 года предприятиями автомобильного транспорта было перевезено 3246,0 тыс. тонн грузов, что на 14,1% больше, чем за этот же период 2013 года.

Объем перевезенных грузов и грузооборот автомобильного транспорта в январе-июне 2014 года, по регионам развития представлены ниже:

	Перевезено грузов		Грузооборот	
	тыс. тонн	в % к январю-июню 2013	млн. т-км	в % к январю-июню 2013
Предприятия автотранспорта¹ – всего	3246,0	114,1	1316,0	93,7
в том числе:				
мун. Кишинэу	1842,0	112,1	749,8	88,1
Север	559,0	116,7	177,2	94,2
Центр	688,3	115,2	263,0	106,0
Юг	120,3	119,9	113,2	111,5
АТО Гагаузия	36,4	156,2	12,8	80,1

¹ Включая предприятия других видов деятельности, осуществляющие грузовые автоперевозки на коммерческой основе и имеющие на своем балансе или арендующие 10 и более грузовых автомобилей

Значительный удельный вес в общем объеме грузовых автоперевозок занимают автопредприятия муниципия Кишинэу (56,7%), Центрального (21,2%) и Северного (17,2%) регионов.

Железнодорожным транспортом в январе-июне 2014 года было перевезено 2263,4 тыс. тонн грузов, что на 7,4% больше, чем в соответствующем периоде 2013 года. В структуре грузов погруженных в вагоны на железнодорожных станциях страны наибольший удельный вес занимали следующие группы товаров: зерно и продукты перемола – 41,6% (в январе-июне 2013 года – 23,2%), черные металлы и лом черных металлов – 16,9% (в январе-июне 2013 года – 22,8%), строительные материалы и цемент – 6,8% (в январе-июне 2013 года – 13,8%).

На железнодорожном транспорте сократилось среднее время простоя транзитных грузовых вагонов на технических станциях с 49,89 часов в январе-июне 2013 года до 44,30 часов в январе-июне 2014 года и среднее время оборота грузовых вагонов с 9,33 суток до 9,08 суток. Тогда как среднее время простоя грузовых вагонов под погрузочно-разгрузочными операциями возросло с 44,39 часов в январе-июне 2013 года до 46,54 часов в январе-июне 2014 года.

В январе-июне 2014 года по сравнению с аналогичным периодом 2013 года сократилось **число пассажиров** перевезенных общественным транспортом (-3,7%), в то же время **пассажиροоборот увеличился** на 0,6%.

Число перевезенных пассажиров и пассажиροоборот в январе-июне 2014 года, по видам общественного транспорта представлены ниже:

	Перевезено пассажиров		Пассажиροоборот	
	тыс. пассажиров	в % к январю-июню 2013	млн. пассажиρο-км	в % к январю-июню 2013
Всего	113866,1	96,3	2051,8	100,6
в том числе, по видам транспорта:				
железнодорожный	1875,2	92,9	130,5	81,5
автобусный и микроавтобусный	55717,0	97,3	1270,4	92,1
речной	57,8	114,9	0,1	114,9
воздушный	338,3	151,0	456,2	156,7
легковой таксомоторный	1397,6	73,5	28,8	75,0
троллейбусный	54480,2	96,0	165,8	97,3

Автобусами и микроавтобусами в январе-июне 2014 года было перевезено 55,7 млн. пассажиров, что на 2,7% меньше по сравнению с этим же периодом 2013 года.

Число перевезенных пассажиров автобусами и микроавтобусами и пассажиροоборот в январе-июне 2014 года, по регионам развития представлены ниже:

	Перевезено пассажиров		Пассажиροоборот	
	тыс. пассажиров	в % к январю-июню 2013	млн. пассажиρο-км	в % к январю-июню 2013
Всего	55717,0	97,3	1270,4	92,1
в том числе:				
мун. Кишинэу	34961,6	93,0	761,8	88,3
Север	6503,8	111,5	155,4	104,2
Центр	8966,6	105,0	248,1	96,3
Юг	4326,2	100,2	84,0	95,4
АТО Гагаузия	958,8	100,9	21,0	98,0

Наибольший удельный вес в общем количестве пассажиров перевезенных автобусами и микроавтобусами занимают транспортные предприятия муниципия Кишинэу (62,7%), Центрального (16,1%) и Северного (11,7%) регионов.

3.5. Связь

Услуги связи. В январе-июне 2014 года, по сравнению с аналогичным периодом 2013 года, увеличилось количество отправленных посылок (+11,7%). В то же время, сократилось количество выплаченных пенсий, субвенций и пособий (-6,4%), отправленных телеграмм (-4,1%), денежных почтовых и телеграфных переводов (-2,8%), газет и журналов (-1,6%), письменной корреспонденции (-1,4%).

Объем услуг по видам связи характеризуется следующим образом:

	Январь-июнь 2014		Справочно: Январь-июнь 2013 в % к январю-июню 2012
	тыс. штук	в % к январю-июню 2013	
Отправлено (исходящий обмен):			
газет и журналов (по подписке и в розницу)	9836,5	98,4	95,0
письменной корреспонденции	24738,9	98,6	105,4
посылок	107,0	111,7	119,6
денежных почтовых и телеграфных переводов	47,9	97,2	90,5
телеграмм	12,8	95,9	91,9
Выплачено пенсий, субвенций и пособий	4484,3	93,6	106,6
Предоставлено телефонных разговоров			
посредством фиксированной телефонной связи:	113887	104,4	98,7
междугородных (внутренних)	107454	91,5	99,5
международных	6433	76,9	89,7
Предоставлено телефонных соединений			
посредством фиксированной телефонной связи, тыс. часов:	3625,2	94,5	92,8
междугородных (внутренних)	3274,7	96,7	93,5
международных	350,5	78,4	87,8

Средства фиксированной телефонной связи. На 30 июня 2014 года в сети общего пользования было в наличии 1107,6 тысяч основных телефонных аппаратов, в том числе 1007,8 тысяч – у населения.

Динамика количества основных телефонных аппаратов сети общего пользования приводится ниже:

	Наличие на 30.06.2014	30.06.2014 в % к 30.06.2013	Справочно: 30.06.2013 в % к 30.06.2012
Основные телефонные аппараты сети общего пользования – всего, тыс. штук	1107591	98,6	99,8
в том числе:			
городской сети	588929	97,8	99,7
из них у населения	506095	98,0	100,0
сельской сети	518662	99,6	100,0
из них у населения	501717	99,5	100,1

3.6. Туризм

3.6.1. ПОСЕЩЕНИЕ КОЛЛЕКТИВНЫХ СТРУКТУР ПО ПРИЕМУ ТУРИСТОВ С ФУНКЦИЯМИ РАЗМЕЩЕНИЯ

В январе-июне 2014 года коллективные структуры по приему туристов, с функциями размещения посетило 110,8 тыс. туристов, в том числе 69,3 тыс. молдавских туристов (62,6% от общего количества) и 41,5 тыс. иностранных туристов (37,4%). По сравнению с январем-июнем 2013 года сократилось количество туристов посетивших коллективные структуры по приему туристов с функциями размещения (-1,3%), в результате их уменьшения в общежитиях для приезжих (-38,8%), в туристических и агротуристических пансионатах (-37,7%), в детских лагерях (-13,1%).

Количество туристов посетивших коллективные структуры по приему туристов с функциями размещения, отражено ниже:

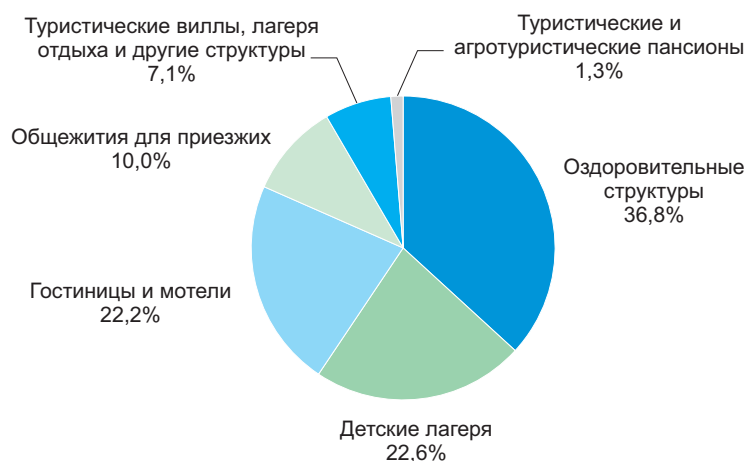
	Январь-июнь 2014		Январь-июнь 2014 в % к январю-июню 2013	
	туристы	в том числе, нерезиденты	туристы	в том числе, нерезиденты
Всего	110807	41494	98,7	93,7
в том числе:				
Гостиницы и мотели	61307	38474	104,1	98,0

	Январь-июнь 2014		Январь-июнь 2014 в % к январю-июню 2013	
	туристы	в том числе, нерезиденты	туристы	в том числе, нерезиденты
Туристические и агротуристические пансионаты	3085	521	62,3	25,8
Общежития для приезжих	4491	576	61,2	78,5
Оздоровительные структуры	14459	305	105,9	118,7
Детские лагеря	14180	–	86,9	–
Туристические виллы, лагеря отдыха и другие структуры	13285	1618	119,4	81,3

Наибольший удельный вес, в общем количестве иностранных туристов посетивших коллективные структуры по приему туристов с функциями размещения, занимали туристы из Румынии (25,1%), Украины (10,5%), Российской Федерации (9,0%), Соединенных Штатов Америки (7,3%), Италии (5,5%), Германии (4,8%), Турции (3,6%), Соединенного Королевства Великобритании и Северной Ирландии (3,0%), Франции (2,5%), Польши (2,4%), Болгарии (1,7%), Израиля (1,5%), Австрии и Нидерланд (по 1,4%), Швеции (1,3%), Грузии (1,2%), Испании и Чехии (по 1,0%).

В коллективных структурах по приему туристов с функциями размещения в январе-июне 2014 года было зарегистрировано 546,8 тыс. ночевков, что на 6,2% меньше, чем за этот же период 2013 года. В общем количестве ночевков, зарегистрированных в коллективных структурах по приему туристов, наибольший удельный вес приходился на ночевки молдавских граждан (83,1%).

Количество зарегистрированных ночевков в коллективных структурах по приему туристов с функциями размещения, в январе-июне 2014 года, по типам структур (в % к общему количеству ночевков)



В январе-июне 2014 года индекс использования действующей вместимости (нетто) по коллективным структурам по приему туристов, с функциями размещения составил 28,9%, по оздоровительным структурам – 60,0%, по общежитиям для приезжих – 48,8%, по детским лагерям – 41,2%, по гостиницам и мотелям – 16,5%, по туристическим виллам, лагерям отдыха и другим структурам отдыха – 11,8%, по туристическим и агротуристическим пансионатам – 8,6%.

3.6.2. ТУРИЗМ ОРГАНИЗОВАННЫЙ ТУРИСТИЧЕСКИМИ АГЕНТСТВАМИ И ТУРОПЕРАТОРАМИ

В январе-июне 2014 года туристические агентства и туроператоры оказали туристические услуги 94,2 тыс. туристам и экскурсантам, что на 16,5% больше, чем в соответствующем периоде 2013 года.

Количество туристов и экскурсантов по целям визита, отражено ниже:

	Январь-июнь 2014		Январь-июнь 2014 в % к январю-июню 2013	
	туристы и экскурсанты	туристо-дни	туристы и экскурсанты	туристо-дни
Всего	94215	634033	116,5	112,0
Въездной туризм (прием иностранных граждан в Республику Молдова) – всего	5273	14871	98,0	88,3
в том числе, по целям визита:				
отдых, рекреация и досуг	2869	4473	120,2	75,4

	Январь-июнь 2014		Январь-июнь 2014 в % к январю-июню 2013	
	туристы и экскурсанта	туристо-дни	туристы и экскурсанта	туристо-дни
деловой и профессиональный	1674	5309	65,4	75,3
лечение	318	4213	167,4	181,0
другие цели	412	876	167,5	56,8
Выездной туризм (перемещение резидентов Республики Молдова за границу) – всего	68658	492902	111,7	114,8
в том числе, по целям визита:				
отдых, рекреация и досуг	67550	485278	112,8	116,4
деловой и профессиональный	476	2340	61,3	68,5
лечение	554	5055	100,0	78,1
другие цели	78	229	28,0	9,1
Внутренний туризм (перемещение резидентов Республики Молдова внутри страны в туристических целях)	20284	126260	144,5	105,4

В январе-июне 2014 года, по сравнению с аналогичным периодом 2013 года, увеличилось количество туристов и экскурсантов, участвовавших во внутреннем и выездном туризме, соответственно на 44,5% и 11,7%, в то же время во въездном туризме количество туристов и экскурсантов сократилось на 2,0%.

Из 5,3 тыс. иностранных туристов и экскурсантов, посетивших Республику Молдову в январе-июне 2014 года, пользуясь услугами туристических агентств и туроператоров, 54,4% прибыли в целях отдыха, рекреации и досуга, 31,7% – с деловой и профессиональной целью и 6,0% – в целях лечения.

Посредством туристических агентств и туроператоров в январе-июне 2014 года за границу выехало 68,7 тыс. туристов и экскурсантов, что на 11,7% больше, чем за этот же период 2013 года. Большинство молдавских граждан (98,4%) выехали за границу в целях отдыха, рекреации и досуга.

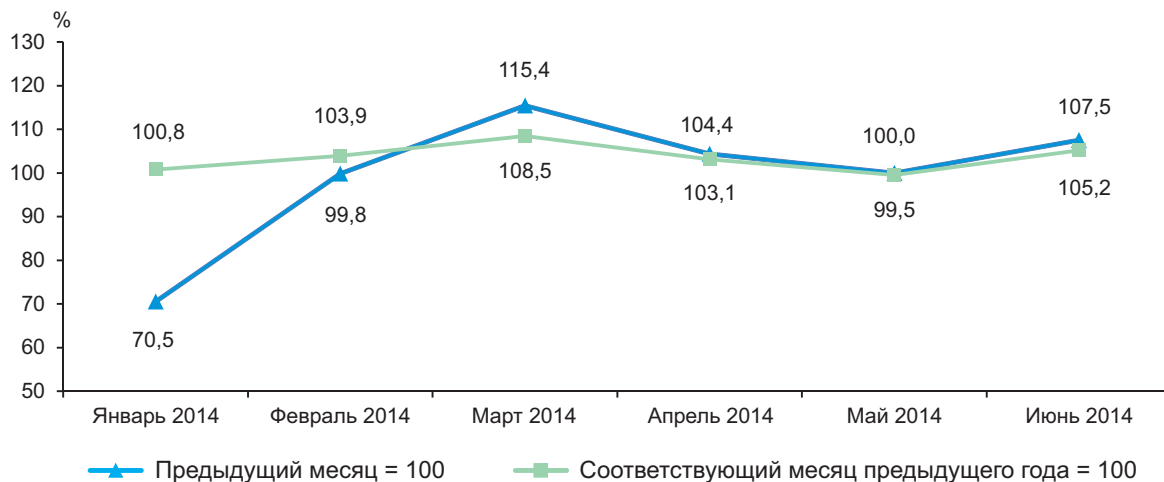
Количество иностранных туристов и экскурсантов, прибывших в Республику Молдова и молдавских туристов и экскурсантов, выехавших за границу посредством туристических агентств и туроператоров в январе-июне 2014 года, отражено в таблице:

	Иностранные туристы и экскурсанта прибывшие в страну		Молдавские туристы и экскурсанта выехавшие за границу	
	всего	в % к итогу	всего	в % к итогу
Всего	5273	100,0	68658	100,0
в том числе:				
Румыния	1064	20,2	8607	12,5
Российская Федерация	708	13,4	265	0,4
Украина	547	10,4	1577	2,3
Германия	293	5,6	246	0,4
Турция	227	4,3	22776	33,2
Италия	226	4,3	946	1,4
Соединенные Штаты Америки	206	3,9	88	0,1
Израиль	190	3,6	212	0,3
Нидерланды	174	3,3	25	0,0
Соединенное Королевство Великобритании и Северной Ирландии	154	2,9	54	0,1
Беларусь	120	2,3	1	0,0
Литва	120	2,3	5	0,0
Швеция	113	2,1	4	0,0
Болгария	88	1,7	20573	30,0
Польша	82	1,6	122	0,2
Армения	69	1,3	–	–
Франция	66	1,3	269	0,4
Австрия	66	1,3	519	0,8
Испания	64	1,2	506	0,7
Азербайджан	57	1,1	4	0,0
Греция	54	1,0	5282	7,7
Объединенные Арабские Эмираты	1	0,0	1810	2,6
Египет	–	–	1644	2,4
Другие страны	584	10,9	3123	4,5

3.7. Торговля и услуги

В июне 2014 года **оборот предприятий с основным видом деятельности розничная торговля** (за исключением автомобилей и мотоциклов) вырос на 7,5% (в сопоставимых ценах) по сравнению с предыдущим месяцем и на 5,2% – по отношению к июню 2013 года.

Динамика индексов физического объема оборота предприятий розничной торговли, по месяцам



В I полугодии 2014 года **оборот предприятий с основным видом деятельности розничная торговля** (за исключением автомобилей и мотоциклов) увеличился на 3,5% (в сопоставимых ценах) по сравнению с соответствующим периодом предыдущего года.

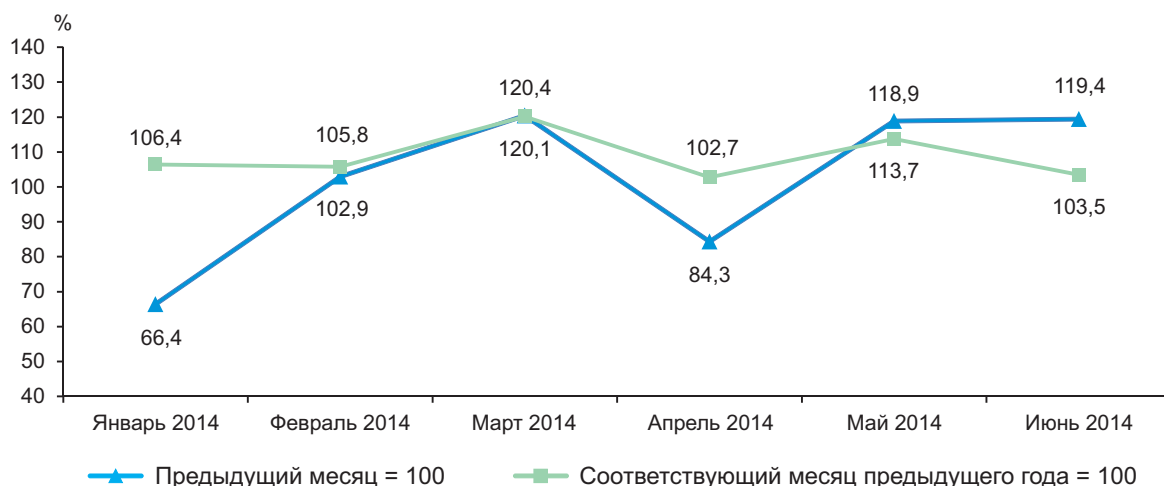
Индексы физического объема оборота предприятий с основным видом деятельности розничная торговля (за исключением автомобилей и мотоциклов) и рыночные услуги, оказанные населению, согласно КЭДМ Рев.2

Экономическая деятельность	Июнь 2014 в % к:		I полугодие 2014 в % к I полугодию 2013 ¹
	маю 2014 ¹	июню 2013 ¹	
Розничная торговля (за исключением автомобилей и мотоциклов)	107,5	105,2	103,5
Рыночные услуги, оказанные населению	119,4	103,5	108,5

¹ В сопоставимых ценах

В июне 2014 года **оборот предприятий с основным видом деятельности рыночные услуги, оказанные населению**, увеличился на 19,4% (в сопоставимых ценах) по сравнению с предыдущим месяцем и на 3,5% – по отношению к июню 2013 года.

Динамика индексов физического объема оборота предприятий с основным видом деятельности рыночные услуги, оказанные населению, по месяцам



В I полугодии 2014 года **оборот предприятий с основным видом деятельности рыночные услуги, оказанные населению**, вырос на 8,5% (в сопоставимых ценах) по сравнению с аналогичным периодом 2013 года.

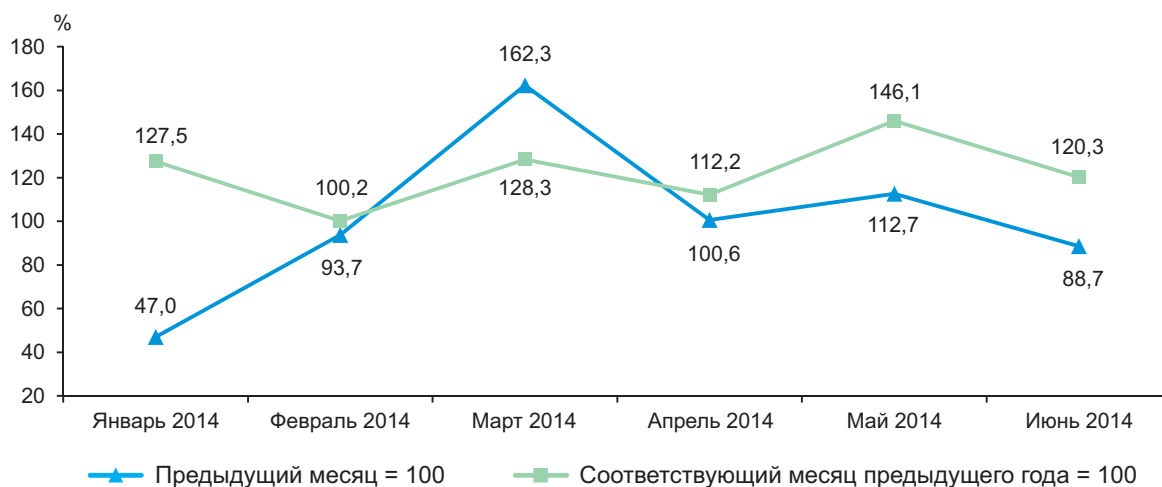
Стоимостные индексы оборота предприятий с основным видом деятельности оптовая и розничная торговля; техническое обслуживание и ремонт автотранспортных средств и мотоциклов, оптовая торговля (за исключением автомобилей и мотоциклов) и рыночные услуги, оказанные предприятиям, согласно КЭДМ Рев.2

Экономическая деятельность	Июнь 2014 в % к:		I полугодие 2014 в % к I полугодию 2013 ¹
	мая 2014 ¹	июню 2013 ¹	
Оптовая и розничная торговля; техническое обслуживание и ремонт автотранспортных средств и мотоциклов	88,7	120,3	122,6
Оптовая торговля (за исключением автомобилей и мотоциклов)	94,9	116,1	119,4
Рыночные услуги, оказанные предприятиям	102,1	115,6	112,6

¹ В текущих ценах

В июне 2014 года **оборот предприятий с основным видом деятельности оптовая и розничная торговля; техническое обслуживание и ремонт автотранспортных средств и мотоциклов** снизился на 11,3% (в текущих ценах) по сравнению с предыдущим месяцем и вырос на 20,3 % по отношению к июню 2013 года.

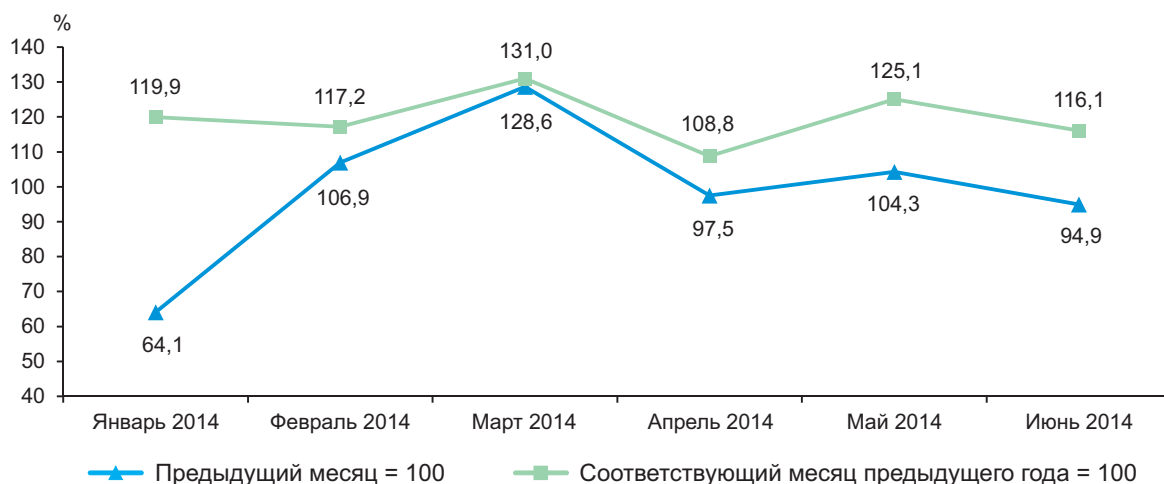
Динамика стоимостных индексов оборота предприятий с основным видом деятельности оптовая и розничная торговля; техническое обслуживание и ремонт автотранспортных средств и мотоциклов, по месяцам



В I полугодии 2014 года **оборот предприятий с основным видом деятельности оптовая и розничная торговля; техническое обслуживание и ремонт автотранспортных средств и мотоциклов** вырос на 22,6% (в текущих ценах) по сравнению с соответствующим периодом предыдущего года.

В июне 2014 года **оборот предприятий с основным видом деятельности оптовая торговля (за исключением автомобилей и мотоциклов)** уменьшился на 5,1% (в текущих ценах) по сравнению с предыдущим месяцем и увеличился на 16,1% по отношению к июню 2013 года.

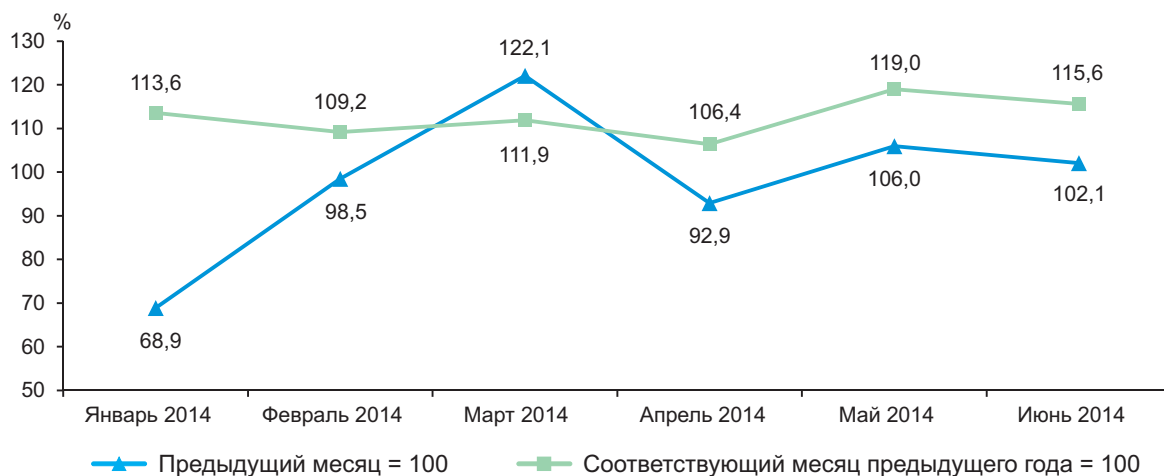
*Динамика стоимостных индексов оборота предприятий
с основным видом деятельности оптовая торговля, по месяцам*



В I полугодии 2014 года **оборот предприятий с основным видом деятельности оптовая торговля** (за исключением автомобилей и мотоциклов) увеличился на 19,4% (в текущих ценах) по сравнению с соответствующим периодом 2013 года.

В июне 2014 года **оборот предприятий с основным видом деятельности рыночные услуги, оказанные предприятиям** увеличился на 2,1% (в текущих ценах) по сравнению с предыдущим месяцем и на 15,6% – по отношению к июню 2013 года.

*Динамика стоимостных индексов оборота предприятий
с основным видом деятельности рыночные услуги, оказанные предприятиям, по месяцам*

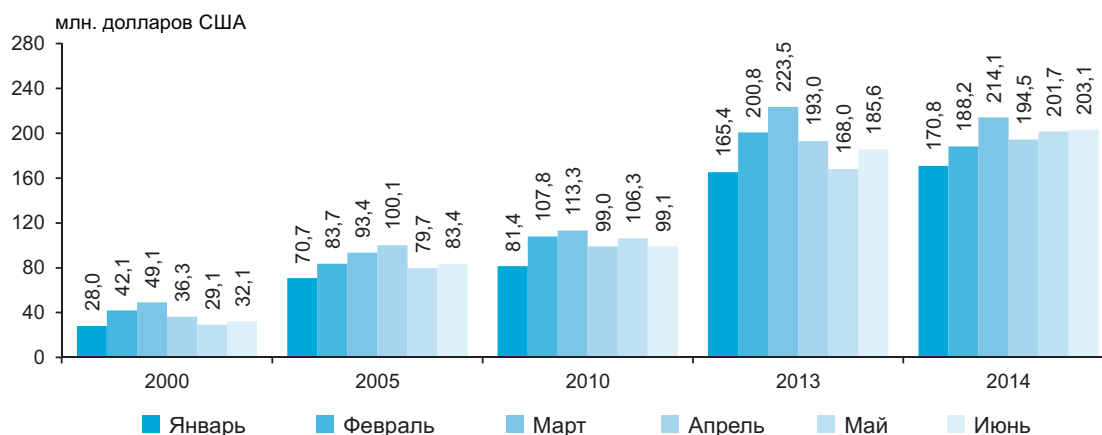


В I полугодии 2014 года **оборот предприятий с основным видом деятельности рыночные услуги, оказанные предприятиям** увеличился на 12,6% (в текущих ценах) по сравнению с аналогичным периодом предыдущего года.

3.8. Внешняя торговля

В июне 2014 года было **экспортировано товаров** на сумму 203,1 млн. долларов США, что на 0,7% больше, чем в предыдущем месяце и на 9,5% – по сравнению с июнем 2013 года.

Динамика экспортных поставок, по месяцам



В январе-июне 2014 года **экспорт товаров** составил 1172,3 млн. долларов США, что на 3,2% больше, чем в соответствующем периоде 2013 года.

Экспорт отечественных товаров составил 727,7 млн. долларов США (62,1% от общего объема экспорта), что на 5,4% меньше, чем в январе-июне 2013 года. Сокращение поставок товаров отечественного производства уменьшило рост общего объема экспорта на 3,6%.

Резэкспорт товаров составил 444,6 млн. долларов США или 37,9% от общего объема экспорта. По сравнению с январем-июнем 2013 резэкспорт товаров увеличился на 21,1%.

	Январь-июнь 2014		Структура, %		Степень влияния групп стран на рост (+), снижение (-) экспорта и импорта, %	
	млн. долларов США	в % к январю-июню 2013	январь-июнь		январь-июнь	
			2013	2014	2013	2014
ЭКСПОРТ – всего	1172,3	103,2	100,0	100,0	9,1	3,2
в том числе:						
страны Европейского Союза (ЕС-28)	620,8	121,4	45,0	53,0	0,3	9,7
страны СНГ	385,4	84,8	40,0	32,9	2,5	-6,1
остальные страны	166,1	97,5	15,0	14,1	6,3	-0,4
ИМПОРТ – всего	2547,3	98,2	100,0	100,0	5,4	-1,8
в том числе:						
страны Европейского Союза (ЕС-28)	1242,9	108,6	44,1	48,8	3,1	3,8
страны СНГ	703,2	86,7	31,3	27,6	0,5	-4,1
остальные страны	601,2	94,1	24,6	23,6	1,8	-1,5
ТОРГОВЫЙ БАЛАНС – всего	-1375,0	94,3	100,0	100,0	x	x
в том числе:						
страны Европейского Союза (ЕС-28)	-622,1	98,3	43,4	45,3	x	x
страны СНГ	-317,8	89,2	24,4	23,1	x	x
остальные страны	-435,1	92,8	32,2	31,6	x	x

Экспортные поставки в **страны Европейского Союза (UE–28)** составили 620,8 млн. долларов США (на 21,4% больше по сравнению с январем-июнем 2013 года) или 53,0% от общего объема экспорта (45,0% в январе-июне 2013 года).

На долю **стран СНГ** приходилось 32,9% от **экспорта** Молдовы (в январе-июне 2013 года – 40,0%), что соответствует 385,4 млн. долларов США. Экспорт товаров в эти страны уменьшился на 15,2%, по сравнению с январем-июнем 2013 года.

Экспорт товаров по странам назначения представлен ниже:

	Январь-июнь 2014		Удельный вес, %		Степень влияния стран на рост (+), снижение (-) экспорта, %	
	млн. долларов США	в % к январю-июню 2013	январь-июнь		январь-июнь	
			2013	2014	2013	2014
ЭКСПОРТ – всего	1172,3	103,2	100,0	100,0	9,1	3,2
в том числе:						
Российская Федерация	246,1	76,4	28,3	21,0	2,0	-6,7
Румыния	201,1	106,9	16,6	17,2	1,8	1,1
Италия	140,4	182,4	6,8	12,0	-4,1	5,6
Германия	66,7	137,3	4,3	5,7	1,5	1,6
Турция	63,4	73,1	7,6	5,4	5,8	-2,1
Беларусь	57,2	134,9	3,7	4,9	0,5	1,3
Украина	54,5	82,2	5,8	4,6	0,6	-1,0
Соединенное Королевство Великобритании и Северной Ирландии	49,8	107,3	4,1	4,2	0,6	0,3
Польша	31,0	76,3	3,6	2,6	0,2	-0,8
Болгария	21,2	136,1	1,4	1,8	-0,1	0,5
Франция	19,2	118,0	1,4	1,6	0,0	0,3
Греция	16,3	104,8	1,4	1,4	0,8	0,1
Казахстан	16,1	112,6	1,3	1,4	-0,7	0,2
Швейцария	16,0	в 3,5 раза	0,4	1,4	0,1	1,0
Новая Зеландия	13,8	95,8	1,3	1,2	0,5	-0,1
Чешская Республика	12,7	87,9	1,3	1,1	0,8	-0,2
Соединенные Штаты Америки	12,1	84,7	1,3	1,0	0,1	-0,2
Австрия	10,6	173,3	0,5	0,9	0,1	0,4
Грузия	10,5	96,9	1,0	0,9	0,3	0,0
Нидерланды	10,2	134,9	0,7	0,9	-0,3	0,2
Литва	8,8	121,2	0,6	0,8	0,2	0,1
Испания	8,0	в 2,6 раза	0,3	0,7	0,0	0,4
Бельгия	6,4	в 2,2 раза	0,3	0,5	-0,2	0,3
Ирак	5,3	83,0	0,6	0,5	-0,9	-0,1
Узбекистан	4,6	134,5	0,3	0,4	0,0	0,1
Словакия	4,0	104,9	0,3	0,3	0,1	0,0
Венгрия	3,9	38,4	0,9	0,3	-0,3	-0,5
Латвия	3,5	143,3	0,2	0,3	0,0	0,1
Гонконг, САР Китая	3,5	в 24,6 раза	0,0	0,3	0,0	0,3
Ливан	3,3	в 5,2 раза	0,1	0,3	0,0	0,2
Китай	3,2	146,3	0,2	0,3	-0,1	0,1
Азербайджан	3,0	102,0	0,3	0,3	0,1	0,0

Анализируя развитие экспорта по странам в январе-июне 2014 года, по сравнению с соответствующим периодом 2013 года приходим к выводу, что увеличение экспортных поставок в Италию (+82,4%), Германию (+37,3%), Беларусь (+34,9%), Румынию (+6,9%), Швейцарию (в 3,5 раза), Болгарию (+36,1%), Австрию (+73,3%), Испанию (в 2,6 раза), Соединенное Королевство Великобритании и Северной Ирландии (+7,3%), Францию (+18,0%), Бельгию (в 2,2 раза), Гонконг, САР Китая (в 24,6 раза), Казахстан (+12,6%), Нидерланды (+34,9%), Ливан (в 5,2 раза), Грецию (+4,8%), Литву (+21,2%), Узбекистан (+34,5%), Латвию (+43,3%) и Китай (+46,3%) способствовало росту общего объема экспорта на 14,2%.

В то же время, наблюдалось сокращение экспортных поставок в Российскую Федерацию (-23,6%), Турцию (-26,9%), Украину (-17,8%), Польшу (-23,7%), Венгрию (-61,6%), Чешскую Республику (-12,1%), Соединенные Штаты Америки (-15,3%), Новую Зеландию (-4,2%) и Ирак (-17,0%), которое уменьшило рост общего объема экспорта на 11,7%.

Экспорт товаров, согласно Международной стандартной торговой классификации, представлен ниже:

	Январь-июнь 2014		Структура, %		Степень влияния товарных групп на рост (+), снижение (-) экспорта, %	
	млн. долларов США	в % к январю-июню 2013	январь-июнь		январь-июнь	
			2013	2014	2013	2014
ЭКСПОРТ – всего	1172,3	103,2	100,0	100,0	9,1	3,2
в том числе:						
Пищевые продукты и живые животные	280,8	149,9	16,5	23,9	-0,1	8,2
Живые животные	3,7	98,0	0,3	0,3	0,0	0,0
Мясо и мясопродукты	11,1	158,2	0,6	0,9	-0,1	0,3
Молочные продукты и яйца птицы	8,2	132,7	0,5	0,7	0,2	0,2
Зерновые и продукты из них	84,8	в 3,3 раза	2,3	7,2	0,5	5,2
Овощи и фрукты	124,2	101,9	10,7	10,6	0,2	0,2
Сахар, изделия из сахара и мед	30,5	184,8	1,5	2,6	-0,1	1,2
Кофе, чай, какао, пряности и продукты из них	3,2	116,1	0,2	0,3	0,1	0,0
Корма для животных (кроме немолотых зерновых)	14,0	в 7,1 раза	0,2	1,2	-0,9	1,1
Различные пищевые продукты и препараты	1,0	72,0	0,2	0,1	0,0	0,0
Напитки и табак	95,5	64,4	13,0	8,1	3,3	-4,6
Напитки (алкогольные и безалкогольные)	87,8	66,6	11,6	7,5	3,5	-3,8
Табак и табачные изделия	7,7	46,9	1,4	0,6	-0,2	-0,8
Сырье непродовольственное, кроме топлива	113,5	81,9	12,2	9,7	5,0	-2,2
Шкуры, кожевенное сырье и пушнина, невыделанные	3,0	100,3	0,3	0,3	0,1	0,0
Масличные семена и масличные плоды	84,1	104,9	7,1	7,2	2,8	0,3
Натуральный каучук (включая синтетический каучук и регенерированную резину)	2,7	85,1	0,3	0,2	0,0	0,0
Пробка и лесоматериалы	0,8	191,9	0,0	0,1	0,0	0,0
Бумажная масса и макулатура	0,8	89,6	0,1	0,1	0,0	0,0
Текстильные волокна (кроме топса и прочей чесаной шерсти) и их отходы (не переработанные в пряжу или ткань)	0,6	94,2	0,0	0,0	0,0	0,0
Сырье для удобрений и минеральное сырье (кроме угля, нефти и драгоценных камней)	5,9	93,2	0,6	0,5	-0,1	0,0
Металлические руды и металлический лом	14,5	34,3	3,7	1,2	2,3	-2,4
Сырьевые материалы животного и растительного происхождения, не включенные в другие категории	1,1	69,2	0,1	0,1	-0,1	-0,1
Минеральное топливо, смазочные масла и аналогичные материалы	9,0	83,0	1,0	0,8	0,6	-0,2
Нефть, нефтепродукты и аналогичные материалы	8,4	130,4	0,6	0,7	0,4	0,2
Газ, природный и искусственный	0,6	14,4	0,4	0,1	0,2	-0,4
Животные и растительные масла, жиры и воски	54,7	в 3,5 раза	1,4	4,7	-4,1	3,4
Растительные масла и жиры, сырые, рафинированные или фракционированные	54,1	в 3,5 раза	1,4	4,6	-4,1	3,4

	Январь-июнь 2014		Структура, %		Степень влияния товарных групп на рост (+), снижение (-) экспорта, %	
	млн. долларов США	в % к январю-июню 2013	январь-июнь		январь-июнь	
			2013	2014	2013	2014
Химические вещества и аналогичная продукция, не включенные в другие категории	96,3	116,2	7,3	8,2	1,8	1,2
Органические химические вещества	1,4	в 2,7 раза	0,0	0,1	0,0	0,1
Красящие и дубильные вещества и красители	0,7	54,7	0,1	0,1	0,0	-0,1
Медицинская и фармацевтическая продукция	70,9	146,3	4,3	6,0	1,0	2,0
Эфирные масла, резиноиды и парфюмерные вещества; туалетные препараты, полирующие и моющие средства	18,4	73,5	2,2	1,6	0,7	-0,6
Пластмассы в первичной форме	1,2	47,4	0,2	0,1	0,0	-0,1
Пластмассы в непервичной форме	3,1	69,7	0,4	0,3	0,1	-0,1
Химические материалы и продукция, не включенные в другие категории	0,5	99,8	0,1	0,0	0,0	0,0
Промышленные товары, классифицированные главным образом по виду материала	91,1	71,3	11,2	7,8	2,2	-3,2
Кожа, готовые изделия из кожи и выделанная пушнина	1,2	135,8	0,1	0,1	0,0	0,0
Резиновые изделия	5,8	85,0	0,6	0,5	-0,4	-0,1
Изделия из пробки и дерева (кроме мебели)	3,4	78,8	0,4	0,3	-0,1	-0,1
Бумага, картон и изделия из бумажной массы, бумаги или картона	7,6	68,3	0,9	0,7	0,4	-0,3
Текстильная пряжа, ткани, готовые изделия, не включенные в другие категории, и аналогичная продукция	32,0	85,0	3,3	2,7	-0,9	-0,5
Продукция из нерудных ископаемых	26,7	117,9	2,0	2,3	0,5	0,4
Чугун и сталь	2,5	58,2	0,4	0,2	0,0	-0,2
Цветные металлы	1,0	76,4	0,1	0,1	0,1	0,0
Изделия из металла	10,9	28,2	3,4	0,9	2,6	-2,4
Машины и транспортное оборудование	166,5	89,9	16,3	14,2	1,2	-1,6
Энергогенераторные машины и оборудование	3,1	64,2	0,4	0,3	-0,1	-0,2
Машины, специально предназначенные для конкретных отраслей	5,8	72,5	0,7	0,5	-0,4	-0,2
Машин для обработки металлов	1,1	51,7	0,2	0,1	0,0	-0,1
Неспециальные машины и оборудование для промышленности и детали для машин	19,5	83,1	2,1	1,7	0,0	-0,3
Канцелярские машины и оборудование для автоматической обработки данных	0,4	88,0	0,0	0,0	0,0	0,0
Аппаратура и оборудование электросвязи, звукозаписи и звуковоспроизведения	1,8	147,4	0,1	0,2	-0,2	0,1
Электрические машины, аппараты, приборы и их электрические детали (включая неэлектрические детали электрических бытовых приборов)	123,7	103,8	10,5	10,5	2,2	0,4

	Январь-июнь 2014		Структура, %		Степень влияния товарных групп на рост (+), снижение (-) экспорта, %	
	млн. долларов США	в % к январю-июню 2013	январь-июнь		январь-июнь	
			2013	2014	2013	2014
Автомобили (включая транспортные средства на воздушной подушке)	10,8	43,7	2,2	0,9	0,2	-1,2
Прочее транспортное оборудование	0,3	25,6	0,1	0,0	-0,5	-0,1
Различные готовые изделия	264,6	110,5	21,1	22,6	-0,7	2,2
Блочные здания; арматура и крепления водопроводно-канализационного, отопительного и осветительного оборудования	2,0	56,7	0,3	0,2	0,0	-0,1
Мебель и ее детали	53,7	108,6	4,4	4,6	0,4	0,4
Дорожные принадлежности, сумки и аналогичные контейнеры	10,4	109,4	0,8	0,9	0,0	0,1
Предметы одежды и одежные принадлежности	145,7	117,3	10,9	12,4	-0,4	1,9
Обувь	17,0	94,9	1,6	1,4	-0,6	-0,1
Специальные, научные и контрольные приборы и аппараты	16,4	131,8	1,1	1,4	-0,4	0,3
Фотографическая аппаратура, оборудование и принадлежности и оптические изделия; часы	0,6	61,7	0,1	0,1	0,1	0,0
Различные готовые изделия	18,8	87,2	1,9	1,6	0,2	-0,3

В январе-июне 2014 года, по сравнению с соответствующим периодом 2013 года, был отмечен существенный рост экспорта зерновых и продуктов из них (в 3,3 раза), растительных масел и жиров, сырых, рафинированных или нерафинированных (в 3,5 раза), медицинской и фармацевтической продукции (+46,3%), предметов одежды и одежных принадлежностей (+17,3%), сахара, изделий из сахара и меда (+84,8%), кормов для животных (в 7,1 раза), электрических машин и аппаратов (+3,8%), мебели и ее деталей (+8,6%), продукции из нерудных ископаемых (+17,9%), мяса и мясopодуKтов (+58,2%), масличных семян и масличных плодов (+4,9%), специальных, научных и контрольных приборов и аппаратов (+31,8%), овощей и фруктов (+1,9%), нефти, нефтепродуктов и аналогичных материалов (+30,4%), молочных продуктов и яиц птицы (+32,7%), дорожных принадлежностей, сумок и аналогичных контейнеров (+9,4%), аппаратуры и оборудования электросвязи, звукозаписи и звуковоспроизведения (+47,4%), органических химических веществ (в 2,7 раза), который способствовал увеличению общего объема экспорта на 17,9%.

В то же время, наблюдалось сокращение экспортных поставок алкогольных и безалкогольных напитков (-33,4%), металлических руд и металлического лома (-65,7%), изделий из металла (-71,8%), автомобилей (-56,3%), табака и табачных изделий (-53,1%), эфирных масел, резиноидов и парфюмерных веществ; туалетных препаратов, полирующих и моющих средств (-26,5%), текстильной пряжи, тканей и готовых изделий (-15,0%), природного и искусственного газа (-85,6%), неспециальных машин и оборудования для промышленности и деталей для машин (-16,9%), бумаги, картона и изделий из бумажной массы, бумаги или картона (-31,7%), машин, специально предназначенных для конкретных отраслей (-27,5%), энергогенераторных машин и оборудования (-35,8%), чугуна и стали (-41,8%), обуви (-5,1%), резиновых изделий (-15,0%), изделий из пробки и дерева, кроме мебели (-21,2%), пластмассы в непервичной форме (-30,3%), блочных зданий; арматуры и креплений водопроводно-канализационного, отопительного и осветительного оборудования (-43,3%), пластмассы в первичной форме (-52,6%), машин для обработки металлов (-48,3%), красящих и дубильных веществ и красителей (-45,3%), которое уменьшило рост общего объема экспорта на 14,1%.

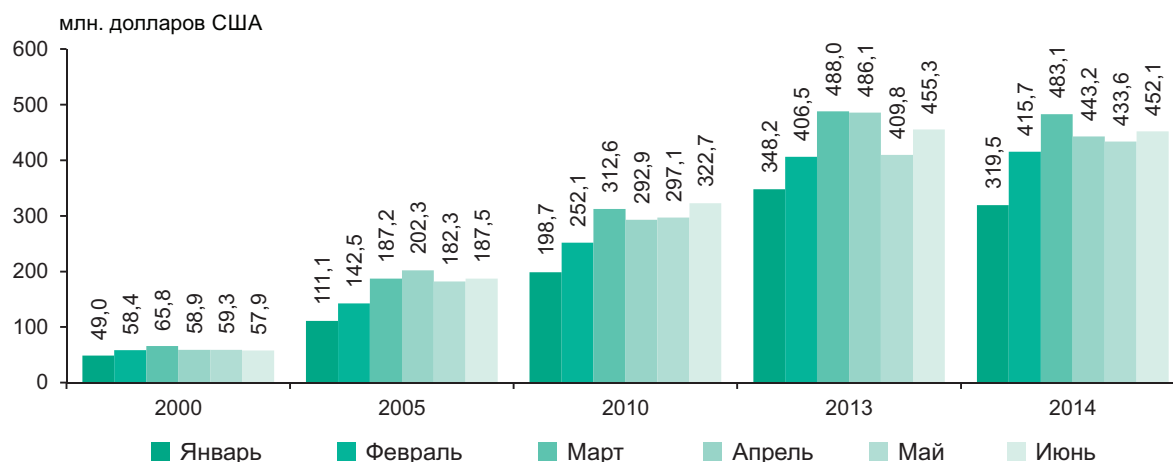
В июне 2014 года было **импортировано товаров** на сумму 452,1 млн. долларов США, что на 4,3% больше, чем в предыдущем месяце и на 0,7% меньше по сравнению с июнем 2013 года.

В январе-июне 2014 года **импорт** составил 2547,3 млн. долларов США, что на 1,8% меньше, чем в соответствующем периоде 2013 года.

Импортные поставки **из стран Европейского Союза (ЕС-28)** составили 1242,9 млн. долларов США (на 8,6% больше по сравнению с январем-июнем 2013 года) или 48,8% от общего объема импорта (44,1% в январе-июне 2013 года).

Из **стран СНГ** было импортировано товаров на сумму 703,2 млн. долларов США (на 13,3% меньше, чем в январе-июне 2013 года), что соответствует 27,6% от общего объема импорта (31,3% в январе-июне 2013 года).

Динамика импортных поставок, по месяцам



Импорт товаров по странам происхождения представлен ниже:

	Январь-июнь 2014		Удельный вес, %		Степень влияния стран на рост (+), снижение (-) импорта, %	
	млн. долларов США	в % к январю-июню 2013	январь-июнь		январь-июнь	
			2013	2014	2013	2014
ИМПОРТ – всего	2547,3	98,2	100,0	100,0	5,4	-1,8
в том числе:						
Румыния	360,2	115,0	12,1	14,1	1,9	1,8
Российская Федерация	353,5	91,1	15,0	13,9	-1,2	-1,3
Украина	258,0	84,4	11,8	10,1	1,4	-1,8
Китай	217,2	97,3	8,6	8,5	1,5	-0,2
Германия	211,1	113,9	7,1	8,3	-0,1	1,0
Италия	181,8	115,9	6,0	7,1	-0,1	1,0
Турция	148,1	78,3	7,3	5,8	0,1	-1,6
Беларусь	72,0	75,8	3,7	2,8	0,1	-0,9
Польша	68,3	109,2	2,4	2,7	-0,1	0,2
Австрия	60,4	94,5	2,5	2,4	0,5	-0,1
Франция	52,4	95,1	2,1	2,1	0,3	-0,1
Венгрия	46,2	92,0	1,9	1,8	0,2	-0,2
Соединенные Штаты Америки	40,1	109,2	1,4	1,6	0,1	0,1
Болгария	37,2	86,0	1,7	1,5	0,5	-0,2
Соединенное Королевство Великобритании и Северной Ирландии	35,9	124,6	1,1	1,4	-0,1	0,3
Чешская Республика	32,1	101,4	1,2	1,3	0,1	0,0
Нидерланды	27,0	115,8	0,9	1,1	0,0	0,1
Испания	24,3	117,4	0,8	1,0	0,0	0,1
Швейцария	23,6	141,8	0,6	0,9	-0,1	0,3
Греция	21,3	101,2	0,8	0,8	-0,1	0,0
Индия	21,1	122,8	0,7	0,8	0,1	0,2
Бельгия	19,7	104,2	0,7	0,8	0,1	0,0
Южная Корея	18,1	129,6	0,5	0,7	-0,1	0,2
Япония	15,8	81,6	0,7	0,6	0,2	-0,1
Казахстан	13,1	101,3	0,5	0,5	0,0	0,0
Израиль	12,2	61,6	0,8	0,5	-0,2	-0,3
Словакия	10,0	90,3	0,4	0,4	0,0	0,0

	Январь-июнь 2014		Удельный вес, %		Степень влияния стран на рост (+), снижение (-) импорта, %	
	млн. долларов США	в % к январю-июню 2013	январь-июнь		январь-июнь	
			2013	2014	2013	2014
Словения	9,2	104,8	0,3	0,4	0,0	0,0
Швеция	9,0	82,2	0,4	0,4	0,0	-0,1
Сербия	9,0	138,6	0,3	0,4	0,0	0,1
Тайвань, провинция Китая	8,7	103,2	0,3	0,3	0,0	0,0
Дания	7,8	111,2	0,3	0,3	0,0	0,0
Вьетнам	7,1	86,6	0,3	0,3	0,0	0,0

Анализируя развитие импорта по странам в январе-июне 2014 года, по сравнению с аналогичным периодом 2013 года приходим к выводу, что увеличение импортных поставок из Румынии (+15,0%), Германии (+13,9%), Италии (+15,9%), Соединенного Королевства Великобритании и Северной Ирландии (+24,6%), Швейцарии (+41,8%), Польши (+9,2%), Индии (+22,8%), Южной Кореи (+29,6%), Соединенных Штатов Америки (+9,2%), Нидерландов (+15,8%), Испании (+17,4%) и Сербии (+38,6%) способствовало росту общего объема импорта на 5,4%.

В то же время, отмечено сокращение импортных поставок из Украины (-15,6%), Турции (-21,7%), Российской Федерации (-8,9%), Беларуси (-24,2%), Израиля (-38,4%), Китая (-2,7%), Венгрии (-8,0%), Болгарии (-14,0%), Австрии (-5,5%), Франции (-4,9%), Японии (-18,4%), Швеции (-17,8%), которое уменьшило рост общего объема импорта на 6,9%.

Импорт товаров, согласно Международной стандартной торговой классификации, представлен ниже:

	Январь-июнь 2014		Структура, %		Степень влияния товарных групп на рост (+), снижение (-) импорта, %	
	млн. долларов США	в % к январю-июню 2013	январь-июнь		январь-июнь	
			2013	2014	2013	2014
ИМПОРТ – всего	2547,3	98,2	100,0	100,0	5,4	-1,8
в том числе:						
Пищевые продукты и живые животные	276,4	98,7	10,8	10,8	1,3	-0,1
Живые животные	9,3	в 3,0 раза	0,1	0,3	0,0	0,3
Мясо и мясопродукты	22,3	118,2	0,7	0,9	0,0	0,1
Молочные продукты и яйца птицы	22,2	103,7	0,8	0,9	0,2	0,0
Рыба, ракообразные, моллюски и водные беспозвоночные	23,5	95,7	1,0	0,9	0,0	0,0
Зерновые и продукты из них	41,1	95,5	1,7	1,6	0,1	-0,1
Овощи и фрукты	72,4	93,0	3,0	2,8	0,4	-0,2
Сахар, изделия из сахара и мед	8,2	43,3	0,7	0,3	0,4	-0,4
Кофе, чай, какао, пряности и продукты из них	24,8	99,4	1,0	1,0	0,0	0,0
Корма для животных (кроме немолотых зерновых)	14,7	130,1	0,4	0,6	0,1	0,1
Различные пищевые продукты и препараты	37,9	105,1	1,4	1,5	0,1	0,1
Напитки и табак	50,2	77,7	2,5	2,0	0,2	-0,6
Напитки (алкогольные и безалкогольные)	26,7	73,1	1,4	1,1	0,3	-0,4
Табак и табачные изделия	23,5	83,8	1,1	0,9	-0,1	-0,2
Сырье непродовольственное, кроме топлива	62,7	96,8	2,5	2,5	0,3	-0,1
Масличные семена и масличные плоды	15,8	111,1	0,6	0,6	0,1	0,0
Натуральный каучук (включая синтетический каучук и регенерированную резину)	2,8	74,4	0,2	0,1	0,0	0,0
Пробка и лесоматериалы	12,6	111,5	0,4	0,5	0,0	0,1

	Январь-июнь 2014		Структура, %		Степень влияния товарных групп на рост (+), снижение (-) импорта, %	
	млн. долларов США	в % к январю-июню 2013	январь-июнь		январь-июнь	
			2013	2014	2013	2014
Текстильные волокна (кроме топса и прочей чесаной шерсти) и их отходы (не переработанные в пряжу или ткань)	6,2	110,3	0,2	0,3	0,0	0,0
Сырье для удобрений и минеральное сырье (кроме угля, нефти и драгоценных камней)	6,5	71,7	0,3	0,3	0,1	-0,1
Металлические руды и металлический лом	0,5	153,5	0,0	0,0	0,0	0,0
Сырьевые материалы животного и растительного происхождения, не включенные в другие категории	17,9	88,1	0,8	0,7	0,1	-0,1
Минеральное топливо, смазочные масла и аналогичные материалы	543,4	91,7	22,8	21,3	0,2	-1,9
Уголь, кокс и брикеты	5,4	61,3	0,3	0,2	0,0	-0,1
Нефть, нефтепродукты и аналогичные материалы	276,0	101,2	10,5	10,8	-0,2	0,1
Газ, природный и искусственный	233,5	91,1	9,9	9,2	-0,8	-0,9
Электрический ток	28,5	52,0	2,1	1,1	1,2	-1,0
Животные и растительные масла, жиры и воски	6,1	62,2	0,4	0,2	0,1	-0,1
Животные масла и жиры	1,0	138,1	0,0	0,0	0,0	0,0
Растительные масла и жиры, сырые, рафинированные или фракционированные	4,3	54,1	0,3	0,2	0,1	-0,1
Животные и растительные масла и жиры, обработанные; воски животного и растительного происхождения; технические смеси или препараты из животных или растительных жиров и масел	0,8	71,9	0,1	0,0	0,0	0,0
Химические вещества и аналогичная продукция, не включенные в другие категории	396,2	103,1	14,8	15,6	1,8	0,5
Органические химические вещества	7,4	92,6	0,3	0,3	0,0	0,0
Неорганические химические вещества	7,6	95,7	0,3	0,3	0,1	0,0
Красящие и дубильные вещества и красители	15,7	107,1	0,6	0,6	0,1	0,0
Медицинская и фармацевтическая продукция	131,5	114,0	4,4	5,2	0,6	0,6
Эфирные масла, резиноиды и парфюмерные вещества; туалетные препараты, полирующие и моющие средства	61,5	93,0	2,5	2,4	0,3	-0,2
Удобрения	24,8	82,6	1,2	1,0	0,3	-0,2
Пластмассы в первичной форме	28,1	98,1	1,1	1,1	0,0	0,0
Пластмассы в непервичной форме	52,0	121,4	1,7	2,0	0,2	0,4
Химические материалы и продукция, не включенные в другие категории	67,6	95,6	2,7	2,7	0,2	-0,1
Промышленные товары, классифицированные главным образом по виду материала	470,4	103,9	17,5	18,5	0,2	0,7
Кожа, готовые изделия из кожи и выделанная пушнина	18,1	144,5	0,5	0,7	0,0	0,2
Резиновые изделия	31,8	103,9	1,2	1,3	-0,2	0,1
Изделия из пробки и дерева (кроме мебели)	30,9	114,1	1,0	1,2	0,0	0,2

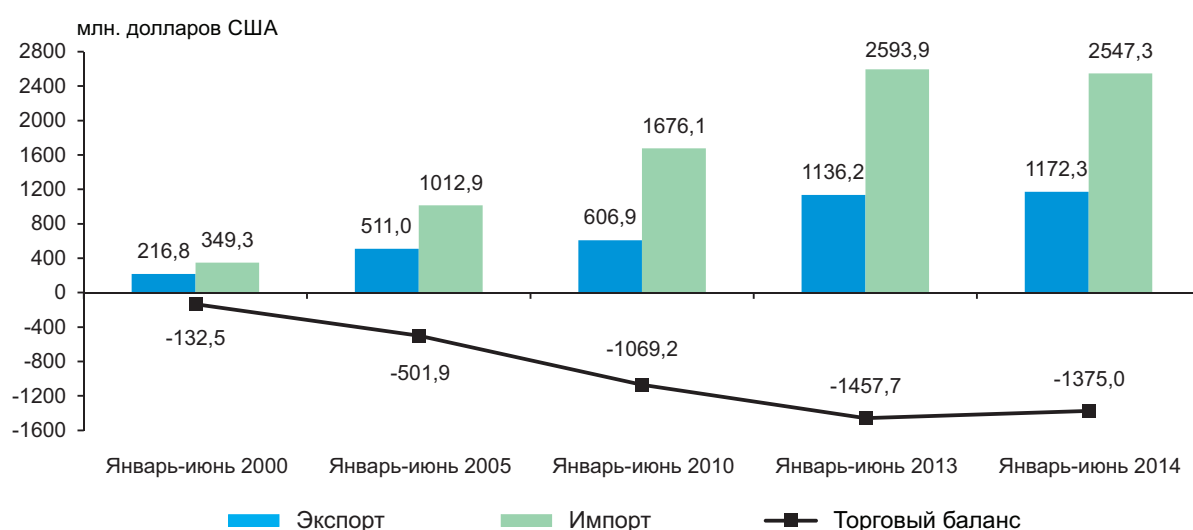
	Январь-июнь 2014		Структура, %		Степень влияния товарных групп на рост (+), снижение (-) импорта, %	
	млн. долларов США	в % к январю-июню 2013	январь-июнь		январь-июнь	
			2013	2014	2013	2014
Бумага, картон и изделия из бумажной массы, бумаги или картона	49,2	96,3	2,0	1,9	0,2	-0,1
Текстильная пряжа, ткани, готовые изделия, не включенные в другие категории, и аналогичная продукция	132,7	100,4	5,1	5,2	-0,4	0,0
Продукция из нерудных ископаемых	59,9	97,5	2,4	2,4	0,2	-0,1
Чугун и сталь	57,9	89,9	2,5	2,3	0,1	-0,2
Цветные металлы	28,0	в 3,0 раза	0,3	1,1	0,0	0,7
Изделия из металла	61,9	96,4	2,5	2,4	0,3	-0,1
Машины и транспортное оборудование	525,2	100,6	20,1	20,6	0,8	0,1
Энергогенераторные машины и оборудование	6,2	80,5	0,3	0,2	-0,1	-0,1
Машины, специально предназначенные для конкретных отраслей	94,1	131,6	2,7	3,7	-0,1	0,9
Машины для обработки металлов	3,2	117,1	0,1	0,1	0,0	0,0
Неспециальные машины и оборудование для промышленности и детали для машин	75,6	100,8	2,9	3,0	0,2	0,0
Канцелярские машины и оборудование для автоматической обработки данных	19,8	85,0	0,9	0,8	0,2	-0,1
Аппаратура и оборудование электросвязи, звукозаписи и звуковоспроизведения	44,8	83,6	2,1	1,7	0,3	-0,3
Электрические машины, аппараты, приборы и их электрические детали (включая неэлектрические детали электрических бытовых приборов)	149,4	91,1	6,3	5,9	0,5	-0,6
Автомобили (включая транспортные средства на воздушной подушке)	126,9	104,9	4,7	5,0	-0,1	0,2
Прочее транспортное оборудование	5,2	175,8	0,1	0,2	-0,1	0,1
Различные готовые изделия	216,7	97,1	8,6	8,5	0,5	-0,3
Блочные здания; арматура и крепления водопроводно-канализационного, отопительного и осветительного оборудования	16,3	104,2	0,6	0,6	0,0	0,0
Мебель и ее детали	29,5	97,9	1,2	1,2	-0,1	0,0
Дорожные принадлежности, сумки и аналогичные контейнеры	3,4	130,9	0,1	0,1	0,0	0,0
Предметы одежды и одежные принадлежности	49,4	99,2	1,9	1,9	0,3	0,0
Обувь	14,5	96,3	0,6	0,6	0,0	0,0
Специальные, научные и контрольные приборы и аппараты	22,9	77,9	1,1	0,9	0,3	-0,3
Фотографическая аппаратура, оборудование и принадлежности и оптические изделия; часы	4,9	118,9	0,2	0,2	0,0	0,0
Различные готовые изделия	75,8	99,1	2,9	3,0	0,0	0,0

В январе-июне 2014 года, по сравнению с соответствующим периодом 2013 года, отмечен рост импортных поставок машин, специально предназначенных для конкретных отраслей (+31,6%), цветных металлов (в 3,0 раза), медицинской и фармацевтической продукции (+14,0%), пластмассы в первичной форме (+21,4%), живых животных (в 3,0 раза), автомобилей (+4,9%), изделий из пробки и дерева, кроме мебели (+14,1%), кожи, готовых изделий из кожи и выделанной пушнины (+44,5%), нефти, нефтепродуктов

и аналогичных материалов (+1,2%), резиновых изделий (+3,9%), мяса и мясопродуктов (+18,2%), молочных продуктов и яиц птицы (+3,7%), кормов для животных (+30,1%), пробки и лесоматериалов (+11,5%), который способствовал увеличению общего объема импорта на 4,0%.

В то же время, наблюдалось сокращение импортных поставок электрического тока (-48,0%), природного и искусственного газа (-9,0%), электрических машин, аппаратов, приборов и их электрических деталей (-8,9%), алкогольных и безалкогольных напитков (-26,9%), сахара, изделий из сахара и меда (-56,7%), аппаратуры и оборудования электросвязи, звукозаписи и звуковоспроизведения (-16,4%), специальных, научных и контрольных приборов и аппаратов (-22,1%), овощей и фруктов (-7,0%), эфирных масел, резиноидов и парфюмерных веществ; туалетных препаратов, полирующих и моющих средств (-7,0%), чугуна и стали (-10,1%), удобрений (-17,4%), табака и табачных изделий (-16,2%), изделий из металла (-3,6%), продукции из нерудных ископаемых (-2,5%), бумаги, картона и изделий из бумажной массы, бумаги или картона (-3,7%), зерновых и продуктов из них (-4,5%), канцелярских машин и оборудования для автоматической обработки данных (-15,0%), сырья для удобрений и минерального сырья (-28,3%), энергогенераторных машин (-19,5%), угля, кокса и брикетов (-38,7%), растительных масел и жиров, сырых, рафинированных или фракционированных (-45,9%), которое уменьшило рост общего объема импорта на 5,8%.

Тенденции внешней торговли



Значительный разрыв между экспортом и импортом в январе-июне 2014 года привел к накоплению **отрицательного сальдо торгового баланса** в размере 1375,0 млн. долларов США, что на 82,7 млн. долларов США (-5,7%) меньше, чем в соответствующем периоде 2013 года. Со странами Европейского Союза (ЕС-28) торговый баланс сложился с дефицитом в размере 622,1 млн. долларов США (в январе-июне 2013 года – 632,8 млн. долларов США), а со странами СНГ – 317,8 млн. долларов США (в январе-июне 2013 года – 356,3 млн. долларов США).

Торговый баланс с основными странами-партнерами представлен ниже:

	Январь-июнь		Январь-июнь 2014 в % к январю-июню 2013
	2013	2014	
ТОРГОВЫЙ БАЛАНС – всего, млн. долларов США	-1457,7	-1375,0	94,3
в том числе:			
Китай	-221,1	-214,0	96,8
Украина	-239,3	-203,5	85,0
Румыния	-125,0	-159,1	127,3
Германия	-136,7	-144,4	105,6
Российская Федерация	-65,8	-107,4	163,0
Турция	-102,5	-84,7	82,6
Австрия	-57,8	-49,8	86,2
Венгрия	-40,2	-42,3	105,4
Италия	-79,8	-41,4	51,8
Польша	-21,9	-37,3	170,5
Франция	-38,8	-33,2	85,5

	Январь-июнь		Январь-июнь 2014 в % к январю-июню 2013
	2013	2014	
Соединенные Штаты Америки	-22,4	-28,0	124,8
Индия	-16,8	-20,9	124,4
Чешская Республика	-17,1	-19,4	112,8
Южная Корея	-13,9	-18,1	130,7
Нидерланды	-15,8	-16,8	106,6
Испания	-17,6	-16,3	92,7
Болгария	-27,7	-16,0	57,9
Япония	-19,1	-15,3	80,1
Беларусь	-52,6	-14,8	28,2
Бельгия	-15,9	-13,3	83,4
Израиль	-18,7	-11,2	59,7
Словения	-8,4	-8,6	103,2
Швеция	-10,5	-8,4	80,4
Сербия	-5,5	-8,2	148,6
Тайвань, провинция Китая	-8,3	-8,0	96,0
Швейцария	-12,2	-7,6	62,9
Дания	-6,3	-7,0	110,9
Словакия	-7,3	-6,0	82,8
Греция	-5,5	-5,0	91,1
Вьетнам	-7,3	-4,7	64,1
Узбекистан	-2,5	-1,7	69,8
Латвия	-0,8	0,0	х
Гонконг, САР Китая	-1,8	2,7	х
Казахстан	1,4	3,0	в 2,2 раза
Азербайджан	2,9	3,0	102,1
Либан	-0,1	3,0	х
Литва	0,4	3,8	в 9,8 раза
Ирак	6,4	5,3	83,0
Грузия	7,2	9,5	130,3
Новая Зеландия	13,1	11,7	90,6
Соединенное Королевство Великобритании и Северной Ирландии	17,6	13,9	79,0

Торговый баланс по основным группам товаров, согласно Международной стандартной торговой классификации представлен ниже:

	Январь-июнь		Январь-июнь 2014 в % к январю-июню 2013
	2013	2014	
ТОРГОВЫЙ БАЛАНС – всего, млн. долларов США	-1457,7	-1375,0	94,3
в том числе:			
Пищевые продукты и живые животные	-92,7	4,4	х
Живые животные	0,7	-5,6	х
Мясо и мясопродукты	-11,9	-11,2	94,7
Молочные продукты и яйца птицы	-15,2	-14,0	91,9
Рыба, ракообразные, моллюски	-24,5	-23,4	95,3
Зерновые и продукты из них	-17,3	43,7	х
Овощи и фрукты	44,0	51,8	117,8
Сахар, изделия из сахара и мед	-2,4	22,3	х
Кофе, чай, какао, пряности и продукты из них	-22,2	-21,6	97,4
Корма для животных (кроме немолотых зерновых)	-9,3	-0,7	7,1
Различные пищевые продукты и препараты	-34,6	-36,9	106,4
Напитки и табак	83,6	45,3	54,2
Напитки	95,2	61,1	64,1
Табак и табачные изделия	-11,6	-15,8	136,1

	Январь-июнь		Январь-июнь 2014 в % к январю-июню 2013
	2013	2014	
Сырье непродовольственное, кроме топлива	73,8	50,8	68,9
Шкуры, кожевенное сырье и пушнина, невыделанные	2,9	2,8	97,3
Масличные семена и масличные плоды	66,0	68,3	103,5
Натуральный каучук (включая синтетический каучук и регенерированную резину)	-0,6	-0,1	15,5
Пробка и лесоматериалы	-10,9	-11,8	108,5
Бумажная масса и макулатура	0,8	0,6	72,3
Текстильные волокна (кроме топса и прочей чесаной шерсти) и их отходы (не переработанные в пряжу или ткань)	-5,0	-5,6	112,3
Сырье для удобрений и минеральное сырье (кроме угля, нефти и драгоценных камней)	-2,7	-0,6	22,2
Металлические руды и металлический лом	41,9	14,0	33,2
Сырьевые материалы животного и растительного происхождения	-18,6	-16,8	89,8
Минеральное топливо, смазочные масла и аналогичные материалы	-581,8	-534,4	91,9
Уголь, кокс и брикеты	-8,9	-5,4	61,2
Нефть, нефтепродукты и аналогичные материалы	-266,3	-267,6	100,5
Газ, природный и искусственный	-251,8	-232,9	92,5
Электрический ток	-54,8	-28,5	52,0
Животные и растительные масла, жиры и воски	5,9	48,6	в 8,2 раза
Животные масла и жиры	-0,7	-0,5	74,0
Растительные масла и жиры, сырые, рафинированные или фракционированные	7,7	49,8	в 6,5 раза
Животные и растительные масла и жиры, обработанные; воски животного и растительного происхождения; технические смеси или препараты из животных или растительных жиров и масел	-1,1	-0,7	62,0
Химические вещества и аналогичная продукция, не включенные в другие категории	-301,4	-299,9	99,5
Органические химические вещества	-7,5	-6,0	80,3
Неорганические химические вещества	-7,9	-7,5	95,4
Красящие и дубильные вещества и красители	-13,4	-15,0	111,8
Медицинская и фармацевтическая продукция	-66,9	-60,6	90,6
Эфирные масла, резиноиды и парфюмерные вещества; туалетные препараты, полирующие и моющие средства	-41,2	-43,1	104,9
Удобрения	-30,0	-24,8	82,6
Пластмассы в первичной форме	-26,1	-26,9	103,1
Пластмассы в непервичной форме	-38,3	-48,9	127,5
Химические материалы и продукция, не включенные в другие категории	-70,1	-67,1	95,6
Промышленные товары, классифицированные главным образом по виду материала	-325,0	-379,3	116,7
Кожа, готовые изделия из кожи и выделанная пушнина	-11,6	-16,9	145,2
Резиновые изделия	-23,8	-26,0	109,3
Изделия из пробки и дерева (кроме мебели)	-22,8	-27,5	120,8
Бумага, картон и изделия из бумажной массы, бумаги или картона	-39,9	-41,6	104,1
Текстильная пряжа, ткани, готовые изделия, не включенные в другие категории, и аналогичная продукция	-94,5	-100,7	106,5
Продукция из нерудных ископаемых	-38,9	-33,2	85,6
Чугун и сталь	-60,2	-55,4	92,1
Цветные металлы	-7,9	-27,0	в 3,4 раза
Изделия из металла	-25,4	-51,0	в 2,0 раза

	Январь-июнь		Январь-июнь 2014 в % к январю-июню 2013
	2013	2014	
Машины и транспортное оборудование	336,6	-358,7	106,6
Энергогенераторные машины и оборудование	-3,0	-3,1	106,8
Машины, специально предназначенные для конкретных отраслей	-63,4	-88,3	139,1
Машины для обработки металлов	-0,6	-2,1	в 3,8 раза
Неспециальные машины и оборудование для промышленности и детали для машин	-51,6	-56,1	108,8
Канцелярские машины и оборудование для автоматической обработки данных	-22,8	-19,4	85,0
Аппаратура и оборудование электросвязи, звукозаписи и звуковоспроизведения	-52,3	-43,0	82,1
Электрические машины, аппараты, приборы и их электрические детали (включая неэлектрические детали электрических бытовых приборов)	-45,0	-25,7	57,2
Автомобили (включая транспортные средства на воздушной подушке)	-96,2	-116,1	120,6
Прочее транспортное оборудование	-1,7	-4,9	в 2,9 раза
Различные готовые изделия	16,3	47,9	в 2,9 раза
Блочные здания; арматура и крепления водопроводно-канализационного, отопительного и осветительного оборудования	-12,2	-14,3	117,8
Мебель и ее детали	19,3	24,2	125,4
Дорожные принадлежности, сумки и аналогичные контейнеры	7,0	7,0	101,6
Предметы одежды и одежные принадлежности	74,4	96,3	129,4
Обувь	2,8	2,5	87,3
Специальные, научные и контрольные приборы и аппараты	-16,9	-6,5	38,3
Фотографическая аппаратура, оборудование и принадлежности и оптические изделия; часы	-3,2	-4,3	135,9
Различные готовые изделия	-54,9	-57,0	103,7

Уровень покрытия импортных поступлений экспортными поставками в январе-июне 2014 года составил 46,0% по сравнению с 43,8% в аналогичном периоде 2013 года.

Физическими лицами в январе-июне 2014 года было импортировано товаров на сумму 62,9 млн. долларов США, на 19,6% меньше, чем в соответствующем периоде 2013 года. Снижение импорта обусловлено сокращением поставок легковых автомобилей (-23,6%), на долю которых приходилось 87,3% от импорта реализованного физическими лицами.

IV. ЦЕНЫ

Изменение цен в экономике в январе-июне 2014 года по сравнению с аналогичным периодом предыдущих лет характеризуется следующими данными:

	Январь-июнь в % к январю-июню предыдущего года				
	2010	2011	2012	2013	2014
Индекс потребительских цен	106,9	106,6	105,1	104,8	105,3
Индекс цен производителей промышленной продукции*	108,5	105,5	102,9	103,1	105,8
Индекс цен реализации продукции сельскохозяйственными предприятиями	118,4	119,8	97,7	106,8	91,5
Индекс цен на строительно-монтажные работы ¹	102,9	109,4	110,6	108,0	107,4

* Начиная с января 2014 г. виды деятельности представлены согласно новому Классификатору видов экономической деятельности Республики Молдова (КЭДМ, Ред.2)

¹ II квартал в % ко II кварталу предыдущего года

Потребительские цены в июне 2014 года по сравнению с декабрем 2013 года возросли на 2,2% (в июне 2013 года к декабрю 2012 года – на 2,3%).

Цены на продовольственные товары выросли в течение I полугодия 2014 года в среднем на 2,6%, в том числе: свежие фрукты – на 25,1% (в частности: косточковые фрукты – на 31,7%, цитрусовые – на 26,5%, экзотические фрукты – на 22,9%, семечковые фрукты – на 22,3%, свежий виноград – на 18,2%), картофель – на 21,2%, свежие овощи – на 7,9% (в частности: сухой лук – на 69,3%, морковь – на 62,3%, свежая капуста – на 37,9%, чеснок – на 13,0%), кисломолочные продукты – на 4,8%, сливочное масло – на 4,2%, баранина и колбаса высшего сорта с длительным сроком хранения – по 3,7%, рыба свежая и замороженная – на 3,5%, вареная колбаса – на 2,5%. В то же время, в отчетном периоде, снизились цены на: яйца – на 35,4%, кабачки – на 45,8%, свежие огурцы – на 43,0%, свежие помидоры – на 23,3%, синие – на 12,1%, растительное масло – на 6,0%, субпродукты – на 2,5%, свинина – на 0,5%.

Цены на непродовольственные товары выросли на 2,6%, в том числе: мужские и женские сандалии – на 9,8% и соответственно 8,9%, автомобили – на 6,4%, швейные машины – на 5,5%, бензин для автомобилей – на 5,3%, мужские футболки – на 4,8%, велосипеды – на 4,6%, газ в баллонах – на 4,5%, инструменты личной гигиены – на 3,8%, строительные материалы необходимые для косметического ремонта жилья – на 3,5%, медикаменты, кондиционеры – по 3,2%, ковры и ковровые покрытия – на 2,8%, стиральные порошки, препараты бытовой химии – по 2,5% и сигареты – на 7,3%. В отчетном периоде снизились цены на мужскую одежду из меха на 1,9%, мужские и женские зимние сапоги – на 1,8% и 1,2% соответственно, дрова и уголь – на 1,5% и 1,4% соответственно.

Цены и тарифы на платные услуги, оказанные населению выросли на 0,9%, в том числе: полюс обязательного медицинского страхования – на 22,2%, услуги по туризму за пределами страны – на 9,9%, международный железнодорожный транспорт – на 8,8%, услуги гостиниц – на 6,9%, плата за проживание в студенческих общежитиях и оплата по содержанию детей в детских дошкольных учреждениях – по 6,7%, аренда жилья – на 4,6%, почтовые услуги – на 4,4%, плата за кабельное телевидение – на 3,7%, услуги такси – на 2,4%.

Уровень инфляции за январь-июнь 2014 г.

	Ежемесячно + (-), в % к предыдущему месяцу				В % к декабрю 2013			
	всего	товары		услуги	всего	товары		услуги
		продовольственные	непродовольственные			продовольственные	непродовольственные	
Январь	0,8	1,4	0,4	0,3	0,8	1,4	0,4	0,3
Февраль	0,5	0,7	0,7	0,2	1,3	2,1	1,1	0,5
Март	0,3	0,4	0,4	0,1	1,6	2,5	1,5	0,5
Апрель	0,5	0,9	0,4	0,2	2,1	3,4	1,9	0,7
Май	0,1	0,0	0,3	0,1	2,3	3,4	2,2	0,8
Июнь	-0,1	-0,8	0,3	0,1	2,2	2,6	2,6	0,9

Цены производителей в промышленности в январе-июне 2014 года по сравнению с январем-июнем 2013 года в целом возросли на 5,8%, в том числе за счет роста цен на внутренний рынок на 4,0% и на внешний рынок – на 10,3%.

В июне 2014 года по отношению к маю 2014 года цены производителей возросли на 1,2%, по отношению к декабрю 2013 года – на 5,0% и по отношению к июню 2013 года – на 7,8%.

Динамика индексов цен на промышленную продукцию по основным видам деятельности и по направлениям отгрузки представлена в следующей таблице:

	Июнь 2014 в % к:			Январь-июнь 2014 в % к январю-июню 2013
	маю 2014	декабрю 2013	июню 2013	
Промышленность – всего	101,2	105,0	107,8	105,8
в том числе: на внутренний рынок	101,1	104,7	105,7	104,0
на внешний рынок	101,5	105,8	113,1	110,3
Горнодобывающая промышленность – всего	102,1	105,4	107,5	103,1
в том числе: на внутренний рынок	101,9	104,9	106,0	101,8
на внешний рынок	105,1	114,1	133,1	124,6
Обрабатывающая промышленность – всего	101,3	105,6	109,1	106,9
в том числе: на внутренний рынок	101,3	105,5	107,3	105,3
на внешний рынок	101,5	105,8	113,0	110,2
из неё: производство пищевых продуктов	101,2	106,6	108,5	105,5
в том числе: на внутренний рынок	101,0	106,5	106,6	104,1
на внешний рынок	102,0	107,2	115,3	110,4
Производство и обеспечение электро- и теплоэнергией, газом, горячей водой; кондиционирование воздуха	100,0	100,0	97,5	97,5
в том числе: производство, транспортировка и распределение электроэнергии	100,0	100,0	100,0	100,0
обеспечение паром; кондиционирование воздуха	100,0	100,0	93,9	93,9

В *горнодобывающей промышленности* в январе-июне 2014 года по сравнению с январем-июнем 2013 года цены возросли на 3,1%, отметив рост цен на внутренний рынок на 1,8% и на внешний рынок – на 24,6%.

В *обрабатывающей промышленности*, в целом, отмечен рост цен производителей на 6,9%. В частности, в производстве пищевых продуктов в январе-марте 2014 года цены возросли на 5,5%, а по составляющим видам деятельности: переработка и консервирование фруктов и овощей – на 15,1%, производство молочных продуктов – на 11,6%, производство вина виноградного – на 6,1%, дистилляция, ректификация и смешивание спиртных напитков – на 5,4%, производство хлеба; производство свежих мучных кондитерских изделий – на 5,1%, производство, переработка и консервирование мяса и мясных продуктов – на 5,0% и др.

Зарегистрирован рост цен в отчетном периоде и по другим видам деятельности обрабатывающей промышленности, как то: производство табачных изделий – на 20,3%, производство одежды – на 11,4%, производство красок, лаков, типографских красок и мастик – на 11,1%, производство ювелирных изделий, бижутерии и аналогичных изделий – на 9,6%, производство машин и оборудования, не включенных в другие категории – на 7,9%, производство бумаги и бумажной продукции – на 7,8%, производство стекла и изделий из стекла – на 7,8%, обработка древесины и производство изделий из дерева и пробки, кроме мебели; производство изделий из соломки и других растительных материалов для плетения – на 7,6%, производство резиновых и пластмассовых изделий – на 7,3%, производство мебели – на 7,1%, производство текстильных изделий – на 7,1%, металлургическая промышленность – на 5,9%, производство компьютеров, электронной и оптической продукции – на 3,2%, производство обуви – на 1,8%, производство основной фармацевтической продукции и фармацевтических препаратов – на 0,2% и др.

В то же время, зарегистрировано снижение цен производителей по отношению к январю-июню 2013 года по следующим видам деятельности: производство муки и крупы, крахмалов и крахмальных продуктов – на 2,7%, производство кирпича, черепицы и прочих строительных изделий из обожженной глины – на 1,7%, производство растительных и животных масел и жиров – на 0,5% и др.

В *энергетическом секторе* в отчетном периоде цены снизились в среднем на 2,5%, в том числе на обеспечение паром; кондиционирование воздуха на – 6,1%, а на производство, транспортировку и распределение электроэнергии цены остались на уровне соответствующего периода прошлого года.

По *Основным промышленным группам* (согласно рекомендациям ЕС) цены представлены следующим образом: в июне по сравнению с маем текущего года цены возросли в промышленности товаров текущего потребления на 1,7%, в промышленности инвестиционных товаров – на 1,4%, в

промышленности товаров промежуточного потребления (за исключением энергетических товаров) – на 0,6%; в промышленности товаров длительного пользования – на 0,3%; а в промышленности энергетических товаров цены остались на уровне мая текущего года.

По сравнению с декабрем 2013 года зарегистрирован рост цен в промышленности товаров текущего потребления на 6,2%, в промышленности инвестиционных товаров – на 5,5%, в промышленности товаров промежуточного потребления (за исключением энергетических товаров) – на 4,3%, в промышленности товаров длительного пользования – на 3,2%, в промышленности энергетических товаров – на 0,2%.

Индексы цен на промышленную продукцию по Основным промышленным группам детально представлены в следующей таблице:

	Июнь 2014 в % к:	
	маю 2014	декабрю 2013
Промышленность – всего	101,2	105,0
в том числе: на внутренний рынок	101,1	104,7
на внешний рынок	101,5	105,8
Промышленность товаров промежуточного потребления (за исключением энергетических товаров)	100,6	104,3
в том числе: на внутренний рынок	100,8	104,9
на внешний рынок	99,6	100,9
Промышленность инвестиционных товаров	101,4	105,5
в том числе: на внутренний рынок	101,5	105,6
на внешний рынок	101,2	105,3
Промышленность товаров длительного пользования	100,3	103,2
в том числе: на внутренний рынок	100,1	100,6
на внешний рынок	100,9	112,7
Промышленность товаров текущего потребления	101,7	106,2
в том числе: на внутренний рынок	101,6	106,1
на внешний рынок	101,8	106,5
Промышленность энергетических товаров	100,0	100,2

Индексы цен реализации сельскохозяйственной продукции сельскохозяйственными предприятиями¹ характеризуются следующими данными:

	Январь-июнь в % к соответствующему периоду предыдущего года				
	2010	2011	2012	2013	2014
Сельскохозяйственная продукция – всего	118,4	119,8	97,7	106,8	91,5
в том числе:					
продукция растениеводства	140,6	144,2	85,2	117,3	79,5
продукция животноводства	103,9	92,1	117,9	97,1	116,8

В январе-июне 2014 года, по сравнению с соответствующим периодом предыдущего года, цены реализации на продукцию растениеводства снизились в среднем на 20,5%. Существенно упали цены на зерновые и зернобобовые культуры – на 29,5% (особенно на кукурузу (без сортовых семян) – на 34,9%, пшеницу (без сортовых семян) – на 18,9%, зернобобовые культуры – на 12,6%), подсолнечник (без сортовых семян) – на 21,9%.

На продукцию животноводства был отмечен рост цен на 16,8%. Выросли цены реализации на: скот и птицу в живом весе – на 17,6%, (на овцы и козы – на 64,6%, птицу – на 18,5%, свиньи – на 15,7%), яйца пищевые – на 19,0%, молоко – на 2,0%.

Цены в строительстве. Во II квартале 2014 года индекс цен на строительно-монтажные работы в целом по национальной экономике составил 107,4% по сравнению с соответствующим периодом прошлого года. По секторам национальной экономики рост индекса цен в анализируемом периоде по сравнению с соответствующим периодом прошлого года был отмечен в следующих отраслях: транспорт (на 12,8%), обрабатывающая промышленность (на 9,2%), электроэнергетика (на 8,6%).

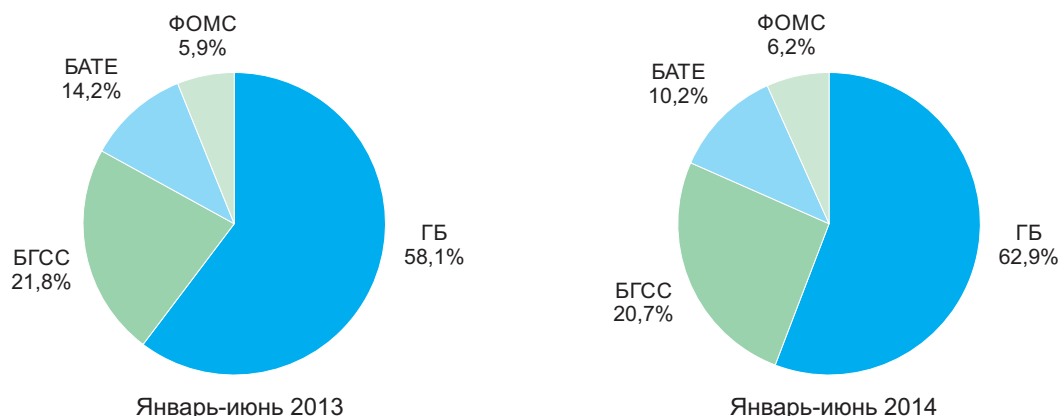
¹ Сельскохозяйственные предприятия и крестьянские (фермерские) хозяйства с площадью сельскохозяйственных угодий 50 га и более

V. ФИНАНСЫ

5.1. Исполнение национального публичного бюджета¹

В январе-июне 2014 года в национальный публичный бюджет поступило 18847,0 млн. лей, что на 2,5% ниже запланированного уровня и на 12,7% выше поступлений за январь-июнь 2013 года. Из общей суммы доходов национального публичного бюджета 62,9% приходится на доходы, администрируемые государственным бюджетом (ГБ), 20,7% – на доходы, администрируемые бюджетом государственного социального страхования (БГСС), 10,2% – на доходы, администрируемые бюджетом административно-территориальных единиц (БАТЕ) и 6,2% – на доходы, администрируемые фондами обязательного медицинского страхования (ФОМС); в январе-июне 2013 года это соотношение составило соответственно 58,1%; 21,8%; 14,2% и 5,9%.

Структура доходов национального публичного бюджета



Налоговые доходы составили 15988,0 млн. лей (84,8% от общей суммы поступлений), что на 2,8% ниже запланированного уровня и на 7,3% выше фактических поступлений за январь-июнь 2013 года. Запланированный уровень не был достигнут по сбору внутренних налогов на товары и услуги (93,4%), взносов на обязательное медицинское страхование (95,9%) и взносов в бюджет государственного социального страхования (98,6%). В то же время, поступления от налогов на собственность, налогов на международную торговлю и внешние операции и от подоходного налога превысили запланированный уровень (соответственно 116,8%; 109,5% и 104,1%). Рост фактических поступлений за январь-июнь 2014 года по сравнению с исполненными доходами соответствующего периода прошлого года обусловлен увеличением поступлений всех видов налоговых доходов.

Неналоговые поступления составили 777,9 млн. лей (4,1% от общей суммы поступлений), что на 38,3% выше запланированных доходов и на 2,4% ниже фактических доходов соответствующего периода прошлого года. Все компоненты неналоговых поступлений превысили запланированный уровень; по сравнению с исполненными доходами соответствующего периода прошлого года все виды неналоговых поступлений снизились, за исключением поступлений от административных сборов и платежей, которые возросли на 5,5%.

Прочие доходы составили 2081,1 млн. лей (11,1% от общей суммы поступлений), что на 10,8% ниже запланированного уровня и в 2,1 раза выше фактических поступлений за январь-июнь 2013 года.

В I полугодии 2014 года расходы национального публичного бюджета были исполнены в сумме 19312,0 млн. лей, что на 16,9% ниже запланированных и на 12,5% выше фактических расходов за I полугодие 2013 года. За отчетный период расходы по всем типам бюджетов не достигли запланированного уровня, наибольшие отклонения зарегистрированы по бюджетам административно-территориальных единиц (-27,9%) и по государственному бюджету (-20,5%).

Публичные расходы по типам бюджетов

	Январь-июнь 2014			
	Миллионов лей			В % к пред- усмотренному
	Предусмотрено	Исполнено	Отклонение	
Расходы – всего	23251,7	19312,0	-3939,7	83,1
Государственный бюджет	8596,3	6834,6	-1761,7	79,5
Бюджеты административно-территориальных единиц	6464,8	4663,8	-1801,0	72,1
Бюджет государственного социального страхования	5856,4	5794,1	-62,3	98,9
Фонды обязательного медицинского страхования	2334,2	2019,5	-314,7	86,5

¹ По данным Министерства финансов

В январе-июне 2014 года на социальную сферу было направлено 69,7% средств из публичных расходов, на расходы экономического характера – 13,3%, на оборону, поддержание общественного порядка и национальную безопасность – 7,1%, на государственные услуги общего назначения – 4,7%; в январе-июне 2013 года это соотношение составило соответственно 71,3 %; 11,6%; 7,0% и 5,0%.

Превышение расходов над доходами в анализируемом периоде привело к образованию бюджетного дефицита в размере 465,0 млн. лей против запланированного бюджетного дефицита в размере 3916,3 млн. лей.

Доходы и расходы национального публичного бюджета в январе-июне

	Предусмо- трено, 2014 млн. лей	Исполнено, млн. лей		Исполнено 2014 в % к:		Структура, %		
		2013	2014	предусмо- тренному 2014	испол- ненному 2013	предусмо- трено 2014	исполнено	
							2013	2014
Доходы – всего	19335,4	16718,1	18847,0	97,5	112,7	100,0	100,0	100,0
из них:								
Налоговые доходы	16441,1	14906,9	15988,0	97,2	107,3	85,0	89,2	84,8
подходный налог	2296,8	2060,6	2391,6	104,1	116,1	11,9	12,3	12,7
взносы в бюджет государственного социального страхования	3945,5	3635,7	3889,5	98,6	107,0	20,4	21,7	20,6
взносы на обязательное медицинское страхование	1204,5	966,4	1155,6	95,9	119,6	6,2	5,8	6,1
налоги на собственность	182,5	180,6	213,1	116,8	118,0	0,9	1,1	1,1
внутренние налоги на товары и услуги	8142,5	7432,8	7605,5	93,4	102,3	42,1	44,5	40,4
налоги на международную торговлю и внешние операции	669,3	630,8	732,7	109,5	116,2	3,5	3,8	3,9
Неналоговые поступления	562,4	797,1	777,9	138,3	97,6	2,9	4,7	4,1
другие доходы от предпринимательской деятельности и от собственности	269,9	405,2	381,8	141,5	94,2	1,4	2,4	2,0
административные сборы и платежи	280,8	286,7	302,4	107,7	105,5	1,5	1,7	1,6
административные штрафы и санкции	11,7	103,3	93,3	в 8 раз	90,3	0,1	0,6	0,5
прочие поступления	0,0	1,9	0,4	х	21,1	0,0	0,0	0,0
Прочие доходы	2331,9	1014,1	2081,1	89,2	в 2,1 раза	12,1	6,1	11,1
Расходы – всего	23251,7	17168,4	19312,0	83,1	112,5	100,0	100,0	100,0
из них:								
на экономику	3850,0	1995,1	2559,6	66,5	128,3	16,6	11,6	13,3
на социально-культурные мероприятия – всего	15274,2	12233,2	13465,8	88,2	110,1	65,7	71,3	69,7
в том числе:								
на образование	4726,4	3532,1	3718,9	78,7	105,3	20,3	20,6	19,3
на здравоохранение	2816,4	2089,4	2443,4	86,8	116,9	12,1	12,2	12,7
на социальное обеспечение	7038,1	6177,0	6820,4	96,9	110,4	30,3	36,0	35,3
на культуру, искусство, спорт и мероприятия для молодежи	693,3	434,7	483,1	69,7	111,1	3,0	2,5	2,5
на обеспечение охраны общественного порядка, безопасности и оборону	1613,8	1207,7	1380,3	85,5	114,3	6,9	7,0	7,1
на государственные услуги общего назначения	1215,9	852,8	908,1	74,7	106,5	5,2	5,0	4,7
на внешнеэкономическую деятельность	174,1	124,6	151,0	86,7	121,2	0,7	0,7	0,8
на обслуживание государственного долга	302,1	241,3	276,1	91,4	114,4	1,3	1,4	1,4
прочие расходы	821,6	513,7	571,1	69,5	111,2	3,6	3,0	3,0
Дефицит (-), профицит (+)	-3916,3	-450,3	-465,0	х	х	х	х	х

5.2. Кредиты, депозиты и кассовый оборот¹

Кредиты. Общее сальдо кредитов в экономике на 30 июня 2014 года составило 45759,0 млн. лей и увеличилось на 19,1% по сравнению с сальдо, сложившимся на 30 июня 2013 года. Увеличение произошло как за счет роста сальдо среднесрочных и долгосрочных кредитов (на 19,6%), так и за счет роста сальдо краткосрочных кредитов (на 15,0%).

Депозиты. Сальдо депозитов физических лиц на 30 июня 2014 года составило 33090,4 млн. лей, превысив на 22,7% сальдо, сложившееся на 30 июня 2013 года. Рост общего сальдо депозитов обусловлен увеличением двух составляющих: и в иностранной валюте с более высокой динамикой роста (на 32,0%), и в национальной валюте (на 16,1%).

	Сальдо на 30 июня				
	млн. лей		структура, %		2014 в % к 2013
	2013	2014	2013	2014	
Сальдо кредитов – всего	38436,0	45759,0	100,0	100,0	119,1
в том числе:					
краткосрочные кредиты	4597,0	5287,0	12,0	11,6	115,0
среднесрочные и долгосрочные кредиты	33839,0	40472,0	88,0	88,4	119,6
Сальдо депозитов физических лиц – всего	26958,7	33090,4	100,0	100,0	122,7
в национальной валюте	15704,9	18238,6	58,3	55,1	116,1
в иностранной валюте	11253,8	14851,8	41,7	44,9	132,0

Кассовый оборот. В январе-июне 2014 года денежные поступления в финансовые учреждения составили 42234,0 млн. лей и увеличились на 12,8% по сравнению с поступлениями соответствующего периода предыдущего года. Существенно увеличились поступления от продажи иностранной валюты физическим лицам (на 49,4%), поступления от предприятий, оказывающих транспортные услуги (на 19,3%), прочие поступления (на 17,1%) и поступления торговой выручки от продажи товаров независимо от каналов их реализации (на 10,3%).

Денежных средств было выдано на сумму 41948,1 млн. лей, превысив на 8,4% выдачи в январе-июне 2013 года. Значительно возросли выдачи на закупку сельскохозяйственных продуктов (на 28,0%), выдачи с текущих и депозитных счетов физических лиц (на 21,1%), выдачи на прочие цели (на 19,8%) и выдачи на заработную плату, стипендии, выплаты социального характера, выплаты пенсий, пособий и страховых возмещений (на 3,0%). В то же время, выдачи на покупку иностранной валюты у физических лиц сократились на 1,7%.

	Январь-июнь				
	млн. лей		структура, %		2014 в % к 2013
	2013	2014	2013	2014	
Приход – всего	37450,0	42234,0	100,0	100,0	112,8
поступления торговой выручки от продажи товаров независимо от каналов их реализации	20531,2	22646,5	54,8	53,6	110,3
поступления квартирной платы и коммунальных платежей	2806,4	2699,0	7,5	6,4	96,2
поступления от предприятий, оказывающих транспортные услуги	1011,9	1207,0	2,7	2,9	119,3
поступления от продажи иностранной валюты физическим лицам	2278,1	3403,2	6,1	8,1	149,4
поступления от сбора налогов и пошлин	1238,0	1301,1	3,3	3,1	105,1
поступления выручки от предприятий, оказывающих прочие услуги	2496,6	2680,8	6,7	6,3	107,4
прочие поступления	7087,8	8296,4	18,9	19,6	117,1
Расход – всего	38709,9	41948,1	100,0	100,0	108,4
выдачи на заработную плату, стипендии, выплаты социального характера, выплаты пенсий, пособий и страховых возмещений	5067,3	5219,2	13,1	12,4	103,0
выдачи на закупку сельскохозяйственных продуктов	1079,4	1382,0	2,8	3,3	128,0
выдачи на покупку иностранной валюты у физических лиц	17166,4	16871,0	44,3	40,2	98,3
выдачи с текущих счетов и депозитных счетов физических лиц	2403,6	2909,7	6,2	6,9	121,1
выдачи на прочие цели	12993,2	15566,2	33,6	37,1	119,8

¹ По данным Национального банка Молдовы

5.3. Страхование

В январе-марте 2014 года начисленные брутто-премии составили 255,0 млн. лей, превысив на 10,0% начисленные брутто-премии за аналогичный период предыдущего года.

Выплаты страховых возмещений и компенсаций составили 131,6 млн. лей и возросли на 11,7% по сравнению с выплатами соответствующего периода 2013 года.

Начисленные брутто-премии, выплаты страховых возмещений и компенсаций в январе-марте

	Начисленные брутто-премии					Выплата страховых возмещений и компенсаций				
	млн. лей		структура, %		2014 в % к 2013	млн. лей		структура, %		2014 в % к 2013
	2013	2014	2013	2014		2013	2014	2013	2014	
Всего	231,9	255,0	100,0	100,0	110,0	117,8	131,6	100,0	100,0	111,7
в том числе:										
Общее страхование	213,4	234,9	92,0	92,1	110,1	115,6	130,7	98,1	99,3	113,1
из которого:										
страхование средств наземного транспорта (иного, чем железнодорожный) (CASCO)	39,3	53,3	16,9	20,9	135,6	31,5	27,4	26,7	20,8	87,0
страхование автогражданской ответственности	112,0	128,0	48,3	50,2	114,3	37,1	39,2	31,5	29,8	105,7
другие виды общего страхования	62,1	53,6	26,8	21,0	86,3	47,0	64,1	39,9	48,7	136,4
Страхование жизни	18,5	20,2	8,0	7,9	109,2	2,2	0,9	1,9	0,7	40,9
из которого:										
страхование жизни (без страхования пенсий и без аннуитетов)	17,4	19,1	7,5	7,5	109,8	0,7	0,8	0,6	0,6	114,3
другие виды страхования жизни	1,1	1,1	0,5	0,4	100,0	1,5	0,1	1,3	0,1	6,7

В I квартале 2014 года доходы и расходы страховых обществ возросли по сравнению с аналогичным периодом прошлого года соответственно на 20,2% и на 29,2%.

За отчетный период 8 страховых обществ получили прибыль в размере 10,5 млн. лей, а 11 страховых обществ понесли убытки в размере 30,4 млн. лей.

Финансовые результаты страховых обществ

	Январь-март		
	Миллионов лей		2014 в % к 2013
	2013	2014	
Доходы – всего	344,2	413,7	120,2
Доходы от операционной деятельности	322,4	385,3	119,5
в том числе от страховой деятельности	319,8	381,6	119,3
Расходы – всего	335,6	433,6	129,2
Расходы по операционной деятельности	328,5	423,0	128,8
в том числе по страховой деятельности	268,5	367,1	136,7
Прибыль (убыток) до налогообложения	8,6	-19,9	x

5.4. Рынок ценных бумаг¹

В январе-июне 2014 года в Государственном реестре ценных бумаг (ГРЦБ) были зарегистрированы 24 дополнительные эмиссии акций на сумму 919,5 млн. лей. За этот же период из ГРЦБ были исключены ценные бумаги 3 акционерных обществ.

За отчетный период на биржевом и внебиржевом рынках были проведены сделки с корпоративными ценными бумагами на сумму 971,4 млн. лей, что меньше на 130,5 млн. лей (-11,8%) по сравнению с объемом проведенных сделок в соответствующем периоде предыдущего года.

Сделки с корпоративными ценными бумагами

	Январь-июнь			
	Объем сделок с корпоративными ценными бумагами, млн. лей		Изменение по сравнению с соответствующим периодом прошлого года (+)/(-)	
	2013	2014	млн. лей	%
Биржевой рынок	437,3	437,2	-0,1	0,0
Внебиржевой рынок	664,6	534,2	-130,4	-19,6
Всего	1101,9	971,4	-130,5	-11,8

¹ По данным Национальной комиссии по финансовому рынку

VI. СОЦИАЛЬНОЕ ПОЛОЖЕНИЕ

6.1. Уровень жизни населения

Располагаемые доходы населения. По данным Обследования бюджетов домашних хозяйств, располагаемые доходы населения в I квартале 2014 года составили 1650,0 лей в среднем на человека в месяц, увеличившись на 5,7% по сравнению с соответствующим периодом прошлого года. В реальном выражении (с учётом индекса потребительских цен)¹ рост располагаемых доходов составил 0,3%.

Располагаемые доходы населения в I квартале

	2010	2011	2012	2013	2014
Располагаемые доходы – всего (в среднем на одного человека в месяц), лей	1223,0	1349,9	1438,3	1560,4	1650,0
в том числе, в % по источникам формирования:					
Наемный труд	41,6	48,9	43,9	42,5	42,6
Индивидуальная сельскохозяйственная деятельность	10,8	9,8	10,1	9,1	10,1
Индивидуальная несельскохозяйственная деятельность	6,0	4,3	5,9	6,4	5,9
Доход от собственности	0,1	0,3	0,1	0,3	0,1
Социальные выплаты	17,0	16,6	18,4	19,4	20,0
пенсии	13,6	13,7	15,3	16,0	17,8
пособия на детей	0,7	0,6	0,7	0,8	0,8
социальное пособие	0,2	0,2	0,6	0,9	0,4
Другие доходы	24,5	20,1	21,6	22,3	21,2
из них, трансферты из-за границы	18,5	14,8	15,5	16,6	17,0
Удельный вес доходов в натуральном выражении в общих располагаемых доходах, %	14,2	11,6	12,5	10,8	11,2

Доходы от наемного труда являются основным источником доходов, их удельный вес в формировании располагаемых доходов составил 42,6% и остался практически на уровне I квартала 2013 года. Социальные выплаты являются вторым по значимости источником формирования доходов, они составили 20% или на 0,6 процентных пункта больше, чем в соответствующем периоде прошлого года.

Доходы от индивидуальной деятельности составили 16% доходов населения, включая 10,1% – доходы от индивидуальной сельскохозяйственной деятельности и 5,9% – доходы от индивидуальной несельскохозяйственной деятельности.

Значительным источником формирования доходов остаются денежные поступления из-за границы, удельный вес которых составил 17% всех располагаемых доходов, по сравнению с 16,6% в I квартале 2013 года.

Доходы городского населения в среднем выше на 647,2 лея (в 1,5 раза), чем доходы сельского населения. В городской местности основным источником дохода являются доходы от наемного труда (57,6%) и социальные выплаты (18,2%). Для сельского населения доходы от наемного труда составили лишь 25,7%, остальные доходы приходится на социальные выплаты (22,1%) и индивидуальную сельскохозяйственную деятельность (19,9%).

В структуре располагаемых доходов преобладают *денежные доходы* – 88,8%, в то время как *доходы в натуральном выражении* составили 11,2%. В абсолютном выражении денежные доходы в среднем на человека в месяц составили 1465,2 лея, а доходы в натуре – 184,9 лея. Денежные доходы составили 96,1% общих располагаемых доходов населения городской местности, тогда как в сельской местности их доля – 80,5%.

¹ Индекс потребительских цен в I квартале 2014 г. по сравнению с I кварталом 2013 г. составил 105,4%.

Потребительские расходы населения. Среднемесячные потребительские расходы населения в I квартале 2014 года составили 1731,9 лея в среднем на человека в месяц и увеличились по сравнению с тем же периодом прошлого года на 4,6%. В реальном выражении (с учётом индекса потребительских цен) население потратило в среднем на 0,8% меньше по сравнению с I кварталом 2013 года.

Потребительские расходы населения в I квартале

	2010	2011	2012	2013	2014
Потребительские расходы населения – всего (в среднем на одного человека в месяц), лей	1325,4	1427,4	1510,9	1656,1	1731,9
в том числе в % на:					
Продукты питания	43,6	43,0	43,8	43,4	43,9
Алкогольные напитки, табак	2,0	1,7	1,6	1,7	1,2
Одежду, обувь	10,1	10,0	10,9	9,6	10,4
Содержание жилья	15,6	16,9	18,3	18,3	18,6
Обустройство жилья	3,7	3,2	3,0	3,2	3,2
Здоровье	6,4	6,1	6,2	6,7	6,6
Транспорт	4,4	6,1	3,8	4,6	4,4
Связь	4,8	4,5	4,5	4,5	4,5
Отдых	1,3	1,4	1,1	1,3	1,2
Образование	1,3	1,2	1,1	0,8	0,6
Гостиницы, рестораны, столовые и т.д.	2,5	2,0	2,1	1,8	1,2
Другое	4,2	4,0	3,7	4,1	4,1

Наибольшая часть потребительских расходов населения традиционно направлена на продовольственные нужды – 43,9%. На содержание жилья одним членом домохозяйства в среднем было затрачено 18,6% от общих потребительских расходов (+0,3 процентных пункта), а на одежду и обувь – 10,4% (+0,8 процентных пункта). Остальные расходы были направлены на здоровье (6,6% по сравнению с 6,7% в I квартале 2013 года), транспорт (4,4% по сравнению с 4,6%), связь – 4,5% (уровень прошлого года), обустройство жилья – 3,2% (уровень прошлого года), образование (0,6% по сравнению с 0,8%) и др.

Оплата труда. В июне 2014 года средняя номинальная начисленная оплата труда составила 4203,9 лея и выросла на 8,9% по сравнению с июнем 2013 года и на 4,2% по сравнению с маем 2014 года.

Индекс реальной оплаты труда за июнь 2014 года по сравнению с июнем 2013 года (рассчитанным как отношение индекса средней номинальной начисленной оплаты труда к индексу потребительских цен) составил 103,7%.

В бюджетной сфере средняя оплата труда составила в июне текущего года 3816,1 лея (+3,2% по сравнению с июнем 2013 года). В реальном секторе экономики средняя оплата труда в июне зарегистрировала 4361,3 лея (+11,1% по сравнению с июнем 2013 года).

Динамика среднемесячной оплаты труда

	Среднемесячная оплата труда одного работающего в национальной экономике, лей	В % к	
		соответствующему периоду предыдущего года	предыдущему периоду
2012			
I квартал	3193,7	110,0	94,9
II квартал	3583,7	108,5	112,2
I полугодие	3391,1	109,3	x
III квартал	3498,3	109,4	97,6
Январь-сентябрь	3426,3	109,3	x
IV квартал	3631,3	107,9	103,8
Год	3477,7	108,9	x
2013			
I квартал	3478,7	108,9	95,8
II квартал	3785,7	105,6	108,8
I полугодие	3638,4	107,3	x

	Среднемесячная оплата труда одного работающего в национальной экономике, лей	В % к	
		соответствующему периоду предыдущего года	предыдущему периоду
III квартал	3833,3	109,6	101,3
Январь-сентябрь	3703,2	108,1	x
IV квартал	3951,4	108,8	103,1
Год	3765,1	108,3	x
2014			
Январь	3777,4	110,2	88,3
Февраль	3717,9	109,8	98,4
Март	3912,4	107,3	105,2
I квартал	3803,7	109,1	x
апрель	4009,1	107,2	102,5
май	4032,6	107,3	100,6
июнь	4203,9	108,9	104,2
II квартал	4081,8	107,8	107,3
I полугодие	3944,2	108,4	x

Средняя оплата труда по видам экономической деятельности в июне 2014 г.

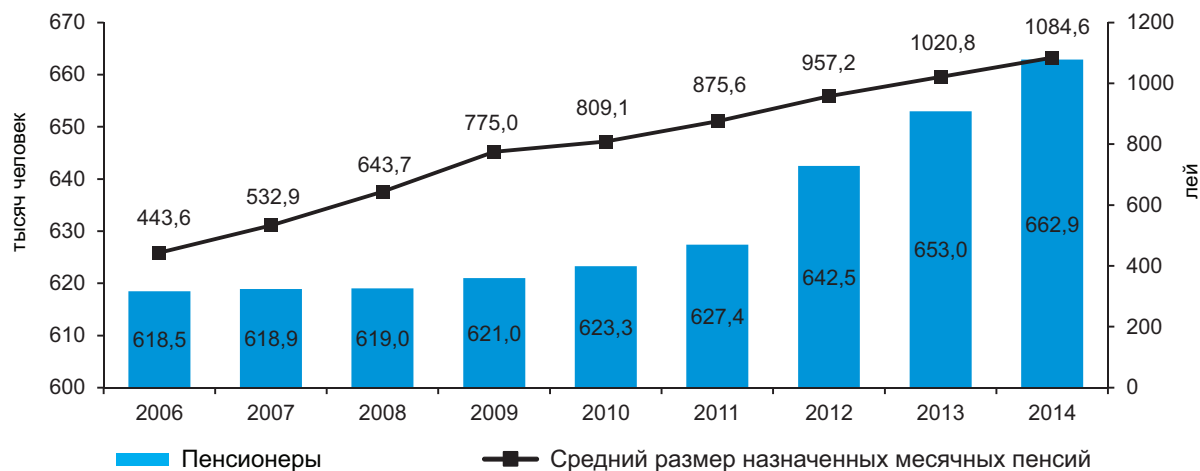
	Лей	В % к маю 2014	В % к средней оплате труда в национальной экономике в июне 2014
Всего по экономике	4203,9	104,2	100,0
в том числе:			
Сельское, лесное и рыбное хозяйство	2569,1	102,7	61,1
Промышленность	4466,6	100,2	106,2
Добыча полезных ископаемых	4488,4	106,2	106,8
Обрабатывающая промышленность	4074,9	100,7	96,9
Производство и обеспечение электро-и теплоэнергией, газом, горячей водой	7167,3	100,0	170,5
Водоснабжение; очистка и обработка отходов и восстановительные работы	4191,7	95,2	99,7
Строительство	4405,9	102,8	104,8
Оптовая и розничная торговля; техническое обслуживание и ремонт автотранспортных средств и мотоциклов	3560,0	100,8	84,7
Транспорт и хранение	4034,4	102,1	96,0
Деятельность гостиниц и предприятий общественного питания	2802,1	102,4	66,7
Информационные услуги и связь	8290,6	100,9	197,2
Финансовая деятельность и страхование	8128,6	108,7	193,4
Операции с недвижимым имуществом	3952,9	102,0	94,0
Профессиональная, научная и техническая деятельность	5499,0	103,1	130,8
Административная деятельность и дополнительные услуги в данной области	3207,5	98,9	76,3
Государственное управление и оборона; обязательное социальное страхование	5320,6	107,2	126,6
Образование	3664,6	113,1	87,2
Здравоохранение и социальные услуги	3950,2	103,4	94,0
Искусство, развлечения и отдых	2745,2	107,6	65,3
Предоставление прочих видов услуг	6864,9	107,5	163,3

Средняя оплата труда в территориальном разрезе в июне 2014 г.

	Лей	В % к		
		июню 2013	маю 2014	В % к средней зарботной плате в национальной экономике в июне 2014
Всего	4203,9	108,9	104,2	100,0
Регионы развития				
мун. Кишинэу	4960,3	109,1	103,4	118,0
СЕВЕР	3551,8	109,0	105,0	84,5
мун. Бэлць	4403,9	110,9	100,4	104,8
Бриченъ	2940,3	108,5	112,3	69,9
Дондушень	3941,4	116,1	118,6	93,8
Дрокия	3472,8	106,7	105,6	82,6
Единец	2938,6	101,1	103,8	69,9
Фэлешть	2715,4	107,2	100,9	64,6
Флорешть	3163,5	111,9	104,2	75,3
Глодень	3176,5	101,0	127,8	75,6
Окница	3145,9	108,9	108,9	74,8
Рышкань	2932,9	105,9	101,2	69,8
Сынджерей	3255,3	107,1	121,7	77,4
Сорока	3311,8	106,0	104,1	78,8
ЦЕНТР	3285,4	106,2	106,3	78,2
Анений Ной	3142,5	109,1	106,8	74,8
Кэлэрашь	3286,7	101,8	105,7	78,2
Криулень	3495,4	111,4	116,1	83,1
Дубэсарь	3717,5	123,6	114,1	88,4
Хынчешть	3279,2	111,2	114,1	78,0
Яловень	3619,0	110,7	107,0	86,1
Ниспорень	3032,1	105,0	106,5	72,1
Орхей	3128,1	103,2	105,7	74,4
Резина	3485,8	98,7	95,0	82,9
Стрэшень	3447,0	98,9	105,9	82,0
Шолдэнешть	2761,7	93,4	103,3	65,7
Теленешть	2829,1	111,0	106,3	67,3
Унгень	3376,5	108,0	99,8	80,3
ЮГ	3136,5	108,1	108,2	74,6
Басарабьяска	3340,1	111,6	119,8	79,5
Кахул	3512,8	107,7	110,2	83,6
Кантемир	2772,1	110,1	95,9	65,9
Кэушень	2837,3	105,1	107,3	67,5
Чимишлия	3304,3	114,6	113,2	78,6
Леова	2846,0	111,9	104,3	67,7
Штефан Водэ	3160,0	111,2	114,5	75,2
Тараклия	2941,0	100,1	102,5	70,0
АТО Гагаузия	3044,6	111,8	105,0	72,4

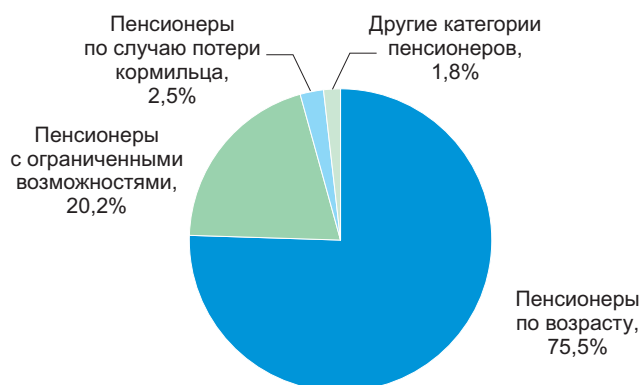
Пенсии. По предварительным данным Национальной кассы социального страхования численность пенсионеров, состоящих на учете в органах социального обеспечения, на 1 июля 2014 года составила 662,9 тыс. человек или на 9,9 тыс. человек больше, по сравнению с 1 июлем 2013 года. Средний размер назначенных месячных пенсий (индексированных) на 1 июля 2014 года составил 1084,6 лея и увеличился на 6,2% по сравнению с 1 июлем 2013 года.

Численность пенсионеров и средний размер назначенных месячных пенсий на 1 июля



В структуре пенсионеров наибольшую долю занимают пенсионеры по возрасту – 75,5%, за которыми следует категория пенсионеров с ограниченными возможностями и пенсионеры по случаю потери кормильца, соответственно 20,2% и 2,5%.

Структура пенсионеров, на 1 июля 2014 г.



Около 56 тыс. человек получают социальные пособия, наибольшей категорией получателей являются лица с ограниченными возможностями с детства (48,4%). В январе-июне 2014 года 75,2 тыс. человек получали пособия по уходу за детьми, из которых 51,6% составляли застрахованные лица.

Рынок рабочей силы. Согласно данным обследования рабочей силы в I квартале 2014 года экономически активное население Республики Молдова составило свыше 1128 тыс. человек.

Уровень активности населения в возрасте 15 лет и старше (соотношение активного населения в возрасте 15 лет и старше к общей численности этого же возраста) составил 37,7%, зарегистрировав более высокие значения у мужчин (40,4%), чем у женщин (35,4%) и в городской местности (43,9%) по сравнению с сельской местностью (33,2%). Самый высокий уровень активности (57,6%) был в возрастной категории 40-44 лет.

Численность **занятого населения** составила около 1071 тыс. человек. Распределение по половому признаку свидетельствует о том, что численность мужчин и женщин было практически одинаково (соответственно 50,2% и 49,8%). Из общего числа занятого населения 50,8% – сельское население, 49,2% – городское.

Уровень занятости населения в возрасте 15 лет и старше (соотношение занятого населения к общему населению 15 лет и старше) составил 35,8%. Этот показатель был выше у мужчин, чем у женщин (соответственно 37,9% и 33,9%). В городской местности уровень занятости (41,2%) был выше, чем в сельской местности (31,8%). Самый высокий уровень занятости (55,0%) был зарегистрирован в возрастной категории 45-49 лет.

Число безработных согласно определению Международного бюро труда (МБТ), составило около 58 тыс. человек.

Уровень безработицы (соотношение безработных МБТ к активному населению) составил 5,1%. Среди мужчин этот показатель зарегистрировал значение 6,1% и среди женщин – 4,1%, Не было зарегистрировано значительной разницы между уровнем безработицы в городской (6,0%) и в сельской местности (4,2%).

Уровень экономической зависимости, рассчитанный как соотношение численности незанятого населения (безработных и неактивных) на 1000 занятых лиц, составил 2323‰.

Экономически активное население по полу и типу местности

в процентах

	I квартал 2013	II квартал 2013	III квартал 2013	IV квартал 2013	I квартал 2014
Всего					
Уровень активности ¹	37,5	43,1	44,5	40,4	37,7
Уровень занятости ²	34,5	41,1	42,7	38,7	35,8
Уровень безработицы ³	8,1	4,7	3,9	4,1	5,1
Мужчины					
Уровень активности ¹	39,7	47,2	47,7	43,4	40,4
Уровень занятости ²	35,7	44,5	45,7	41,3	37,9
Уровень безработицы ³	10,2	5,6	4,1	4,8	6,1
Женщины					
Уровень активности ¹	35,6	39,5	41,6	37,6	35,4
Уровень занятости ²	33,4	38,0	40,1	36,4	33,9
Уровень безработицы ³	6,0	3,8	3,6	3,3	4,1
Городское					
Уровень активности ¹	45,8	45,0	46,0	45,8	43,9
Уровень занятости ²	42,0	42,1	43,5	43,5	41,2
Уровень безработицы ³	8,2	6,4	5,3	5,2	6,0
Сельское					
Уровень активности ¹	31,5	41,7	43,3	36,2	33,2
Уровень занятости ²	29,0	40,3	42,1	35,1	31,8
Уровень безработицы ³	8,0	3,3	2,7	3,0	4,2

¹ Отношение активного населения в возрасте 15 лет и старше, к общей численности населения в возрасте 15 лет и старше

² Отношение занятого населения в возрасте 15 лет и старше, к общей численности населения в возрасте 15 лет и старше

³ Отношение безработных, согласно определению МБТ, к экономически активному населению

*Распределение экономически активного населения по полу,
типу местности и возрасту в I квартале 2014 года*

	Активное население, тыс.			Уровень экономической активности, %	Уровень занятости, %	Уровень безработицы МБТ, %
	всего	в том числе				
		занятое население	безработные МБТ			
Всего	1128,1	1070,6	57,5	37,7	35,8	5,1
		в том числе в %				
	100,0	100,0	100,0			
15-24 лет	8,4	7,8	19,7	17,5	15,4	11,9
25-34 лет	26,1	26,1	26,1	44,7	42,4	5,1
35-49 лет	35,8	35,7	38,0	56,4	53,4	5,4
50 лет и более	29,7	30,4	16,3	31,3	30,4	2,8
Мужчины	572,1	537,1	35,0	40,4	37,9	6,1
		в том числе в %				
	100,0	100,0	100,0			
15-24 лет	10,0	9,3	20,0	19,6	17,2	12,2
25-34 лет	28,5	28,8	25,2	48,8	46,2	5,4
35-49 лет	31,0	30,6	37,4	52,3	48,4	7,4
50 лет и более	30,4	31,3	17,5	38,6	37,3	3,5

	Активное население, тыс.			Уровень экономической активности, %	Уровень занятости, %	Уровень безработицы МБТ, %
	всего	в том числе				
		занятое население	безработные МБТ			
Женщины	556,0	533,4	22,5	35,4	33,9	4,1
		в том числе в %				
	100,0	100,0	100,0			
15-24 лет	6,8	6,3	19,2	15,1	13,4	11,4
25-34 лет	23,6	23,5	27,4	40,4	38,5	4,7
35-49 лет	40,7	40,7	38,9	60,1	57,8	3,9
50 лет и более	28,9	29,5	14,5	25,9	25,4	2,0
Городское	560,7	527,1	33,6	43,9	41,2	6,0
		в том числе в %				
	100,0	100,0	100,0			
15-24 лет	8,3	7,8	16,3	24,3	21,5	11,8
25-34 лет	29,4	29,7	24,6	54,2	51,4	5,0
35-49 лет	34,6	34,3	39,9	64,7	60,3	6,9
50 лет и более	27,7	28,2	19,2	32,2	30,8	4,2
Сельское	567,4	543,5	23,9	33,2	31,8	4,2
		в том числе в %				
	100,0	100,0	100,0			
15-24 лет	8,6	7,9	24,5	13,8	12,1	12,0
25-34 лет	22,8	22,6	28,1	36,5	34,6	5,2
35-49 лет	36,9	37,0	35,2	50,4	48,4	4,0
50 лет и более	31,7	32,5	12,2	30,6	30,1	1,6

Безработица. Согласно данным Национального агентства занятости, на 1 июля 2014 года численность *официально зарегистрированных* безработных составила 18,2 тыс. человек, каждый десятый из которых был уволен с хозяйствующих субъектов по сокращению штатов. Из общего числа безработных, 54% составляют женщины. Свыше 12% зарегистрированных безработных получают пособие по безработице, средний размер которого составил в июне 2014 года 1073,0 лея. На одно свободное рабочее место, заявленное предприятиями, приходилось в среднем 2,3 безработных.

6.2. Демографическая ситуация

Развитие демографических процессов в январе-июне 2014 года характеризуется следующими основными показателями естественного движения населения¹:

	Январь-июнь 2013	Январь-июнь 2014	Январь-июнь 2014 в % к январю-июню 2013
Родившиеся, человек	17784	18248	102,6
Умершие, человек	19936	20542	103,0
в том числе дети до 1 года	179	188	105,0
Естественная убыль	-2153	-2294	106,5
Число браков	9015	9876	109,6
Число разводов	5506	5653	102,7

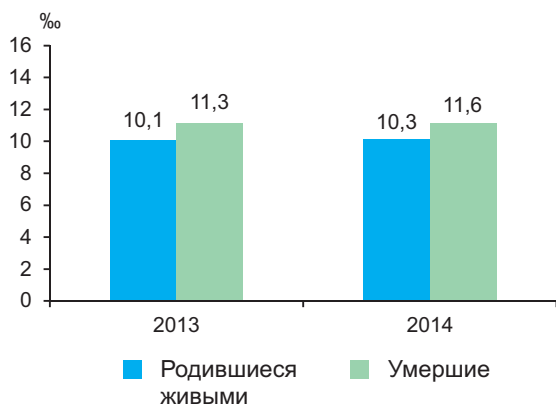
По предварительным данным, в январе-июне 2014 года число родившихся по сравнению с аналогичным периодом прошлого года увеличилось на 2,6%, коэффициент рождаемости составил 10,3 новорожденных в расчете на 1000 человек населения. Также зарегистрировано увеличение общей смертности по сравнению с январем-июнем 2013 года на 3,0%; коэффициент смертности составил 11,6 умерших в расчете на 1000 человек населения. В результате определилась естественная убыль населения – 1,3 человека в расчете на 1000 жителей, против 1,2 % в I полугодии 2013 года.

Число детей, умерших в возрасте до 1 года, в анализируемом периоде увеличилось на 9, коэффициент младенческой смертности составил 10,3 умерших до одного года в расчете на 1000 родившихся.

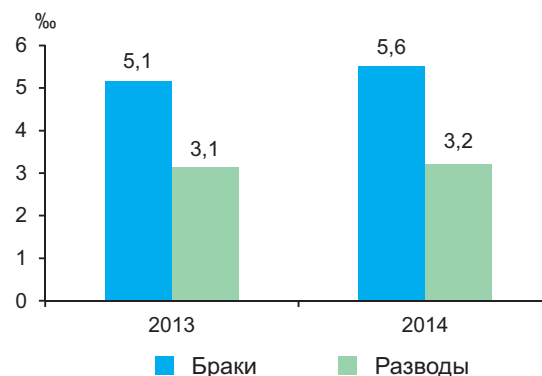
Коэффициент брачности составил 5,6 браков на 1000 человек населения, число заключенных браков увеличилось на 9,6%. Коэффициент разводимости составил 3,2 развода на 1000 жителей, при увеличении числа разводов по сравнению с аналогичным периодом прошлого года на 2,7%.

¹ Включая отдельные случаи регистрации актов гражданского состояния жителей левобережья Днестра и муниципия Бендер

**Родившиеся и умершие на 1000 человек населения
в январе-июне**



**Браки и разводы на 1000 человек населения
в январе-июне**



Структура причин смертности свидетельствует, что наибольшее число смертей (59,6%) обусловлено болезнями системы кровообращения. На злокачественные новообразования приходится 14,5%, болезни органов пищеварения – 8,4%, несчастные случаи, отравления и травмы – 7,1%, болезни органов дыхания – 4,5%, другие причины – 5,9%.

По предварительным данным, эволюция демографических процессов в январе-июне 2014 года по регионам развития, характеризуется следующим образом:

	Мун.Кишинэу	Север	Центр	Юг	АТО Гагаузия
<i>Абсолютные данные</i>					
Родившиеся, человек	4262	4845	5706	2534	852
Умершие, человек	3354	6658	6305	3288	927
в том числе дети до 1 года	51	56	51	26	4
Естественный прирост	908	-1813	-599	-754	-75
Число браков	2533	2356	3077	1390	506
Число разводов	1293	1519	1744	804	207
<i>Коэффициенты на 1000 жителей</i>					
Родившиеся	10,7	9,8	10,9	9,5	10,6
Умершие	8,4	13,5	12,0	12,4	11,6
Естественный прирост	2,3	-3,7	-1,1	-2,9	1,0
Браки	6,4	4,8	5,9	5,2	6,3
Разводы	3,3	3,1	3,3	3,0	2,6

Миграция населения. По данным Министерства внутренних дел, число иностранных граждан, получивших в январе-июне 2014 года вид на постоянное или временное жительство, составило 1462 человека, число репатриантов – 133 человека.

Иностранные граждане, по странам эмиграции и цели приезда в январе-июне 2014 г.

	Число иммигрантов	В том числе прибывшие на:						Другие причины	
		работу		учебу		семейная иммиграция			
		человек	в %	человек	в %	человек	в %	человек	в %
Румыния	340	210	61,8	5	1,5	77	22,6	48	14,1
Украина	205	35	17,1	4	1,9	155	75,6	11	5,4
Российская Федерация	180	21	11,7	2	1,1	133	73,9	24	13,3
Турция	167	127	76,0	12	7,2	28	16,8	—	—
Италия	94	60	63,8	3	3,2	21	22,3	10	10,7
Соединенные Штаты Америки	69	2	2,9	—	—	10	14,5	57	82,6
Германия	20	3	15,0	—	—	3	15,0	14	70,0
Ирак	20	14	70,0	5	25,0	1	5,0	—	—
Франца	19	6	31,6	—	—	4	21,0	9	47,4

	Число иммигрантов	В том числе прибывшие на:						Другие причины	
		работу		учебу		семейная иммиграция			
		человек	в %	человек	в %	человек	в %	человек	в %
Израиль	19	3	15,8	12	63,2	4	21,0	–	–
Азербайджан	17	7	41,2	1	5,9	8	47,0	1	5,9
Армения	15	1	6,7	–	–	13	86,6	1	6,7
Сирия	15	2	13,3	3	20,0	10	66,7	–	–
Другие страны	282	103	36,5	34	12,1	68	24,1	77	27,3
Всего	1462	594	40,6	81	5,5	535	36,6	252	17,3

6.3. Здравоохранение

По предварительным данным Министерства здравоохранения, в январе-июне 2014 года заболеваемость населения отдельными инфекционными болезнями характеризуется ростом числа заболеваний острыми кишечными инфекциями, вирусными гепатитами, педикулезом и гонореей. Что касается других инфекционных заболеваний, то для их большинства отмечается тенденция уменьшения случаев заболеваемости.

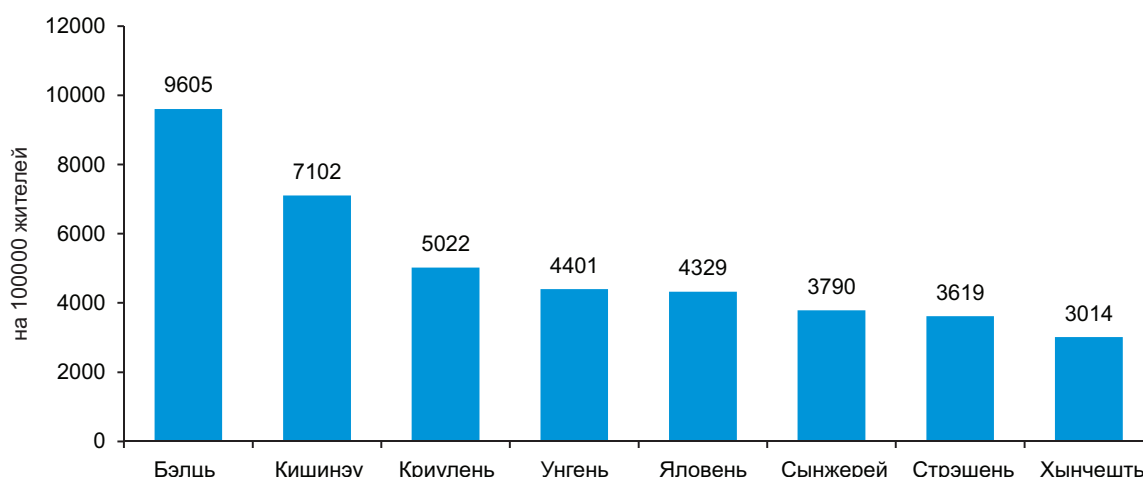
Заболеваемость населения отдельными инфекционными болезнями

	Январь-июнь 2013, случаев	Январь-июнь 2014		Заболеваемость в расчете на 100000 жителей в:	
		всего, случаев	в % к январю-июню 2013	январе-июне 2013	январе-июне 2014
<i>Кишечные инфекции</i>					
Острые кишечные инфекции	6663	7679	115,2	187,2	215,8
в том числе бактериальная дизентерия	111	67	60,4	3,1	1,9
<i>Вирусные гепатиты</i>					
Вирусные гепатиты	83	111	133,7	2,3	3,1
из них:					
гепатит А	10	29	2,9	0,3	0,8
гепатит С	31	37	119,4	0,9	1,0
<i>Инфекции, управляемые средствами вакцинопрофилактики</i>					
Ветряная оспа	5529	5313	96,1	155,3	149,3
Вирусный гепатит В	31	22	70,9	0,8	0,6
Паротит эпидемический	23	18	78,3	0,7	0,5
<i>Острые респираторно-вирусные инфекции</i>					
Острые инфекции верхних дыхательных путей	163665	141461	86,4	4597,9	3974,2
Грипп	2422	522	21,6	68,0	14,7
<i>Болезни «социального неблагополучия»</i>					
Туберкулез органов дыхания	1601	1450	90,6	44,9	40,7
Сифилис	1091	875	80,2	30,7	24,6
Гонорея	467	487	104,3	13,1	13,9
Педикулез	1342	1518	113,1	37,7	42,7

В структуре инфекционных заболеваний самыми распространенными остаются острые респираторные инфекции, несмотря на то, что по сравнению с аналогичным периодом прошлого года они снизились на 22,2 тыс. случаев.

Самый высокий уровень заболевания острыми инфекциями верхних дыхательных путей зарегистрирован в муниципиях Бэлць (14,4 тыс. или 9,6 тыс. случаев на 100 тыс. жителей), Кишинэу (57,1 тыс. случаев или 7,1 тыс. случаев на 100 тыс. жителей), в районах: Криулень (3,7 тыс. или 5,0 тыс. случаев на 100 тыс. жителей), Унгень (3,3 тыс. или 4,4 тыс. случаев на 100 тыс. жителей) и т.д.

*Заболеваемость населения острыми инфекциями верхних дыхательных путей
в январе-июне 2014 г.*



Почти каждый второй случай острых инфекции верхних дыхательных путей регистрируется у детей. Самый высокий уровень заболевания этими инфекциями зарегистрирован в муниципиях Кишинэу (34,3 тыс. или 26,4 тыс. случаев на 100 тыс. жителей), Бэлць (10,1 тыс. или 40,1 тыс. случаев на 100 тыс. жителей), в районах: Яловень (2,8 тыс. или 12,5 тыс. случаев на 100 тыс. жителей), Криулень (2,6 тыс. или 15,8 тыс. случаев на 100 тыс. жителей), Хынчешть (2,3 тыс. или 8,7 тыс. случаев на 100 тыс. жителей) и т.д.

В случае болезней «социального неблагополучия» отмечается уменьшение в основном случаев туберкулеза органов дыхания и сифилиса, соответственно на 151 и 216 случаев. В январе-июне 2014 года численность выявленных инфицированных вирусом иммунодефицита человека (ВИЧ) составила 45 человек, одновременно, было зарегистрировано 5 случаев больных СПИДом.

6.4. Правонарушения

Согласно информации Министерства внутренних дел, в январе-июне 2014 года зарегистрировано 19,6 тыс. преступлений, что на 8,1% больше соответствующего периода прошлого года. В среднем на 10 тыс. жителей приходится 55 преступлений.

Самый высокий уровень преступности отмечался в муниципиях Кишинэу и Бэлць – соответственно 86 преступлений и 65 преступлений на 10 тыс. жителей, а самый низкий уровень в Рышканском районе – 27 преступлений на 10 тыс. жителей.

Число зарегистрированных преступлений

	Январь-июнь 2013	Январь-июнь 2014	Январь-июнь 2014 в % к январю-июню 2013
Зарегистрировано преступлений – всего	18138	19603	108,1
из них:			
Преступления против жизни и здоровья личности	769	722	93,9
из них:			
убийство	115	92	80,0
тяжкие телесные повреждения	140	148	105,7
Преступления, относящиеся к половой сфере	306	326	106,5
из них изнасилования	172	184	106,9
Преступления против собственности	10012	10107	100,9
из них:			
кражи	7563	7642	101,0
разбои	84	60	71,4
грабежи	550	540	98,2
мошенничество	1007	1026	101,9

	Январь-июнь 2013	Январь-июнь 2014	Январь-июнь 2014 в % к январю-июню 2013
карманные кражи	378	368	97,4
шантаж	41	43	104,9
Преступления против общественного здоровья и общежития	575	682	118,6
из них преступления связанные с наркотиками	503	601	119,5
Преступления против семьи и несовершеннолетних	663	1074	161,9
из них			
торговля детьми	14	11	78,6
насилие в семье	606	1008	166,3
Экономические преступления	501	646	128,9
из них:			
контрабанда	73	111	152,1
изготовление поддельных денег	188	103	54,8
Преступления против общественной безопасности и общественного порядка	786	842	107,1
из них хулиганство	694	755	108,8

В январе-июне 2014 года было зарегистрировано на 61,9% больше преступлений из категории против семьи и несовершеннолетних, в том числе случаев насилия в семье (на 66,3%). В то же время, зарегистрировано больше экономических преступлений (на 28,9%), против общественного здоровья и общежития (на 18,6%), относящиеся к половой сфере (на 6,5%). Преобладающими в структуре преступности остаются кражи, с удельным весом около 39% от общего числа преступлений. За этот период зарегистрировано меньше преступлений против жизни и здоровья личности.

По сравнению с январем-июнем 2013 года было зарегистрировано меньше случаев преступлений совершенных с применением огнестрельного оружия, взрывчатки и гранат. Количество этих преступлений снизилось на 28,0% и составило 27 случаев в январе-июне 2014 года, из которых 7 случаев хулиганства, 5 случаев убийств, по 4 случая телесных повреждений и разбоев.

Из общего числа зарегистрированных преступлений, каждое шестое совершено неработающими лицами в трудоспособном возрасте. Удельный вес преступлений совершенных несовершеннолетними или с их участием составил 2,5% в общем числе преступлений, зарегистрировано уменьшение на 0,5 процентных пунктах по сравнению с аналогичным периодом прошлого года.

В январе-июне 2014 года зарегистрировано 1076 дорожно-транспортных происшествий или 6 дорожно-транспортных происшествий в день, в результате которых погибло 130 человек, в том числе 6 детей; травмировано 1481 человека, в том числе 137 детей. В среднем на 100 тыс. жителей приходится 30 дорожно-транспортных происшествий.

Число дорожно-транспортных происшествий

	Январь-июнь 2013	Январь-июнь 2014	Январь-июнь 2014 в % к январю-июню 2013
Число дорожно-транспортных происшествий	1065	1076	101,0
Лица, погибшие вследствие дорожно-транспортных происшествий	119	130	109,2
из них дети	7	6	85,7
Лица, получившие травмы	1507	1481	98,3
из них дети	212	137	64,6

По данным Службы гражданской защиты и чрезвычайных ситуаций Министерства внутренних дел, в январе-июне 2014 года было зарегистрировано 861 пожаров или на 13,3% больше по сравнению с аналогичным периодом прошлого года. В результате пожаров было зарегистрировано 64 случая смерти, а потери составили 43,6 млн. лей.

Число пожаров и смертных случаев

	Январь-июнь 2013	Январь-июнь 2014	Январь-июнь 2014 в % к январю-июню 2013
Число пожаров	760	861	113,3
Лица, погибшие вследствие пожаров	60	64	106,7
из них дети	5	—	—
Лица, получившие травмы	23	22	95,6

Заместитель генерального директора



Виталие ВАЛКОВ

МЕТОДОЛОГИЧЕСКИЕ ПОЯСНЕНИЯ

Данные за январь-июнь 2014 года по основным макроэкономическим показателям являются предварительными и в последующих изданиях могут быть уточнены.

ВАЛОВОЙ ВНУТРЕННИЙ ПРОДУКТ

Валовой внутренний продукт (ВВП) – важнейший показатель системы национальных счетов, характеризующий конечный результат производственной деятельности экономических единиц – резидентов, который измеряется стоимостью товаров и услуг, произведенных этими единицами для конечного использования.

На стадии производства ВВП представляет сумму добавленной стоимости видов экономической деятельности, а на стадии использования – стоимость товаров и услуг, предназначенных для конечного потребления, накопления и чистого экспорта.

Выпуск представляет собой суммарную стоимость товаров и услуг, произведенных в экономике в отчетном периоде.

Промежуточное потребление представляет собой стоимость товаров и услуг (за исключением потребления основного капитала), которые трансформируются или полностью потребляются в процессе производства.

Услуги финансового посредничества, измеряемые косвенным образом (УФПИК) определяются косвенным путем как разница между процентами, полученными финансовыми учреждениями и процентами, выплаченными их кредиторам. Так как услуги финансового посредничества, измеряемые косвенным образом, не могут быть распределены по видам экономической деятельности, условно их величина отнесена к промежуточному потреблению фиктивной единицы. Выпуск фиктивной единицы равен нулю, промежуточное потребление равно величине УФПИК, валовая добавленная стоимость также равна УФПИК, но с противоположным знаком.

Валовая добавленная стоимость определяется как стоимость выпуска за вычетом стоимости промежуточного потребления.

Налоги на продукты – это налоги, взимаемые пропорционально количеству или стоимости товаров и услуг, производимых, продаваемых или импортируемых резидентами. К ним относятся налог на добавленную стоимость, акцизы, налоги на импорт.

Субсидии на продукты – суммы, выплачиваемые пропорционально количеству или стоимости товаров и услуг, производимых, продаваемых или импортируемых резидентами.

Чистые налоги на продукты – налоги на продукты за вычетом субсидий на продукты.

Конечное потребление представляет собой стоимость товаров и услуг, используемых непосредственно для удовлетворения индивидуальных и коллективных потребностей, и включает расходы на конечное потребление домашних хозяйств, государственного управления и некоммерческих организаций, обслуживающих домашние хозяйства.

Конечное потребление домашних хозяйств включает стоимость товаров и услуг, используемых непосредственно для удовлетворения индивидуальных потребностей домашних хозяйств-резидентов.

Конечное потребление государственного управления состоит из расходов государственных учреждений на потребительские товары и услуги, предназначенные для удовлетворения потребностей общества в целом или отдельных групп домашних хозяйств.

Конечное потребление некоммерческих организаций, обслуживающих домашние хозяйства включает расходы общественных организаций на потребительские товары и услуги, предоставляемые домашним хозяйствам бесплатно в качестве социальных трансфертов в натуральной форме.

Валовое накопление показывает чистое приобретение товаров и услуг, произведенных, но не потребленных в текущем периоде, и включает валовое накопление основного капитала и изменение запасов.

Валовое накопление основного капитала представляет собой средства, вложенные резидентными единицами в объекты основного капитала для создания нового дохода в будущем путем использования их в производстве.

Изменение запасов представляет собой разницу между запасами на конец и на начало периода. Запасы представляют собой товары, не входящие в валовое накопление основного капитала, находящиеся в данный момент на предприятии.

Чистый экспорт товаров и услуг рассчитывается как разница между экспортом товаров и услуг и импортом товаров и услуг.

Валовой внутренний продукт рассчитывается в основных, текущих рыночных ценах (номинальный ВВП) и в сопоставимых ценах (реальный ВВП).

Основная цена – это цена, получаемая производителем за единицу товара или услуги, без налогов на продукты, но включая субсидии на продукты.

Рыночная цена включает торгово-транспортные наценки, налоги на продукты и не включает субсидии на продукты. Для устранения влияния различных ставок налогов и субсидий в различных отраслях экономики на структуру производства и образования доходов, отраслевые показатели приводятся в основных ценах.

Переоценка в сопоставимые цены (цены предыдущего года) проводится как по произведенному валовому внутреннему продукту, так и по компонентам его использования.

Переоценка выпуска и промежуточного потребления в сопоставимые цены производится с использованием двух методов:

- дефлятирование данных за отчетный период в текущих ценах соответствующими индексами цен;
- экстраполирование данных за базисный год в текущих ценах индексами физического объема или натуральными индикаторами.

Для переоценки в сопоставимые цены показателей использования валового внутреннего продукта применяются соответствующие индексы цен (индекс потребительских цен, индекс цен капитальных вложений и т.п.) и натуральные индикаторы.

Индекс-дефлятор валового внутреннего продукта – отношение валового внутреннего продукта, исчисленного в текущих ценах, к объему валового внутреннего продукта, исчисленного в сопоставимых ценах предыдущего года или соответствующего периода предыдущего года.

В отличие от индекса цен на товары и услуги дефлятор валового внутреннего продукта характеризует изменение оплаты труда, валовой прибыли / валового смешанного дохода и потребления основного капитала в результате изменения цен, а также номинальной массы чистых налогов.

Ненаблюдаемая экономика определяется как экономическая деятельность, которая не отражена в основных данных, используемых для составления национальных счетов вследствие того, что она является теневой, незаконной, неформальной или представлена производством домашних хозяйств для собственного конечного потребления, либо неучтена вследствие недостатков в системе сбора данных. Ее оценка и включение в национальные счета называется **измерением ненаблюдаемой экономики**.

Производство неформального сектора – это производственная деятельность некорпорированных предприятий в секторе домашних хозяйств, которые не зарегистрированы, либо размер которых по числу занятых лиц меньше определенного порогового ценза и которые имеют рыночное производство.

Теневое производство в формальном секторе представляет собой легальное производство, намеренно скрытое от административных органов власти в целях уклонения от уплаты налогов; взносов на социальное страхование; уклонения от следования законодательным нормам, таким как минимальный размер заработной платы, максимальная продолжительность рабочего дня, непредставление административных, налоговых, статистических или других форм отчетности.

Производство продукции домашними хозяйствами для собственного конечного потребления представляет собой производство товаров и услуг исключительно для собственного потребления или накопления.

Незаконное производство представляет собой производство товаров и услуг, продажа, распространение и владение которыми запрещены законом, и которые обычно являются законными, но становятся запрещенными, если они осуществляются производителями без соответствующего разрешения.

ПРОМЫШЛЕННОСТЬ

Статистические обследования промышленной продукции охватывают виды деятельности относящиеся к секциям В „Добывающая промышленность”, С „Обрабатывающая промышленность” D „Производство и обеспечение электро- и теплоэнергией, газом, горячей водой; кондиционирование воздуха” и E „Водоснабжение; очистка и обработка отходов и восстановительные работы” согласно Классификатору видов экономической деятельности Молдовы (КЭДМ Ред.2).

Статистические обследования охватывают:

- **ежемесячно** – предприятия, в частности, с основным промышленным видом деятельности, с численностью персонала 20 и более человек – сплошным методом и предприятия с численностью от 4 до 19 человек – по случайной выборке. В порядке исключения в ежемесячном обследовании включаются также некоторые второстепенные производственные единицы непромышленных предприятий, которые занимают значительную долю в соответствующем виде деятельности, к примеру, цеха по производству мяса птицы при некоторых птицеводческих фабриках, производственные единицы свежего хлеба, свежих кондитерских изделий, других продуктов при торговых предприятиях.

- **раз в году** – предприятия с основным промышленным видом деятельности и второстепенные производственные единицы непромышленных предприятий – сплошным методом.

Показатель **Стоимость произведенной продукции** в действующих ценах рассчитан на товарную продукцию (предназначенную для продажи, включающую и стоимость остатков, выраженную в ценах продажи). Для продукции произведенной из давальческого сырья включается только стоимость услуги по переработке. Ежемесячно для предприятий обследуемых раз в году стоимость произведенной продукции определяется расчетно.

Индекс промышленного производства (в процентах) рассчитан методом соотношения стоимости продукции в отчетном месяце к среднемесячному уровню базисного 2012 года (постоянная база). Индекс рассчитывается исходя из стоимости произведенной продукции по формуле Ласпейреса. При расчете индекса стоимость продукции включает стоимость давальческого сырья. Чтобы рассчитать индекс физического объема промышленной продукции, начиная с уровня классов КЭДМ (первые 4 знака кода КЭДМ) стоимостной индекс в действующих ценах дефлятируется используя индекс цен промышленной продукции. В процессе агрегации индексов от низших уровней к высшим уровням классификации используется два вида весов: на низших уровнях классификации (код товара согласно номенклатуре PRODMOLD, код группы товаров согласно классификатору CSPM) используется стоимость произведенной продукции в базисном году для каждого кода. Для высших уровней: классы, группы, разделы, секции КЭДМ и общего итога используется Валовая добавленная стоимость в базисном году, рассчитанная в системе Национальных счетов.

Для сбора данных о **физическом объеме производства** товаров используется Номенклатура промышленной продукции и услуг PRODMOLD-2013, гармонизированной с европейским стандартом PRODCOM, список 2013.

СЕЛЬСКОЕ ХОЗЯЙСТВО

Продукция сельского хозяйства в денежной оценке рассчитана в текущих ценах и включает продукцию растениеводства и животноводства, а также стоимость рыночных услуг, оказанных предприятиями по обслуживанию сельского хозяйства и сельскохозяйственными предприятиями, крестьянскими хозяйствами, производящими сельскохозяйственную продукцию, и нерыночных услуг, оказанными бюджетными организациями и учреждениями. Для расчета индекса физического объема продукции сельского хозяйства используются сопоставимые цены, в которых оценивается продукция растениеводства и животноводства. До 2012 года в качестве сопоставимых цен использовались цены 2005 года, начиная с 2013 года, при расчете продукции сельского хозяйства в качестве сопоставимых цен используются средние цены предыдущего года.

Объем продукции растениеводства определяется размерами валового сбора сельскохозяйственных культур. В денежной оценке к стоимости валового сбора прибавляется прирост (или вычитается убыль) стоимости незавершенного производства в растениеводстве за год, а также стоимость выращивания молодых многолетних насаждений.

Объем продукции животноводства определяется количеством полученного приплода и прироста, выращенного за год молодняка скота и птицы, привеса взрослого скота, полученного в результате его откорма, а также количеством молока, шерсти, яиц и других продуктов животноводства, полученных в процессе хозяйственного использования скота и птицы.

ИНВЕСТИЦИИ В ОСНОВНОЙ КАПИТАЛ

Инвестиции в долгосрочные материальные активы представляют собой совокупность затрат, направляемых на создание и воспроизводство основных средств – новое строительство, расширение, реконструкцию и техническое перевооружение действующих промышленных, сельскохозяйственных, транспортных, торговых и других предприятий, затраты на строительство жилья и объектов социально-культурного назначения.

Инвестиции представляют собой затраты для выполнения строительных работ, приобретения, установки и монтажа оборудования, транспортных средств, другие затраты, направленные на создание новых долгосрочных материальных активов, затраты на развитие, модернизацию, реконструкцию, капитальный ремонт действующих, а также стоимость услуг, связанные с передачей собственности долгосрочных материальных активов.

ТРАНСПОРТ

Объем перевозок грузов – количество грузов в тоннах, перевезенных транспортом.

Грузооборот – объем работы транспорта по перевозкам грузов, в тонно-километрах, т.е. перемещение 1 тонны груза на 1 километр. Исчисляется суммированием произведений массы перевезенных грузов в тоннах на расстояние перевозки в километрах.

Перевозка пассажиров характеризует численность людей, перевезенных транспортными средствами в отчетном периоде, включая пассажиров, пользующихся правом бесплатного проезда.

Пассажирооборот – объем работы транспорта по перевозкам пассажиров в пассажиро-километрах, т.е. перемещение пассажира на 1 километр. Исчисляется суммированием произведений количества пассажиров каждой перевозки на расстояние перевозки в километрах.

Перевозки грузов и пассажиров, грузооборот и пассажирооборот определяются на основании сводных итогов по железнодорожному и авиационному транспорту, предоставляемых Государственным предприятием «Calea Ferată din Moldova» и Министерством транспорта и дорожной инфраструктуры, а также данных централизованной статистической отчетности по автомобильному, речному и троллейбусному транспорту.

По автомобильному транспорту в объем перевозок грузов включаются данные сплошного статистического наблюдения предприятий, основным видом деятельности которых являются автомобильные перевозки, а также предприятий других видов деятельности, осуществляющие грузовые автоперевозки на коммерческой основе (за плату) и имеющие на своем балансе или арендующие 10 и более грузовых автомобилей.

На железнодорожном транспорте объем перевезенных грузов включает внутренние перевозки, ввоз (импорт), вывоз (экспорт) и транзит.

Перевозка пассажиров и пассажирооборот автобусами (включая микроавтобусы) – рассчитаны на основе данных статистических отчетов, полученных от юридических и физических лиц, осуществляющих пассажирские перевозки общественным транспортом.

СВЯЗЬ

Показатели об услугах и средствах связи относятся к государственным предприятиям и акционерным обществам, действующим в данной области.

ТУРИЗМ

Данные о вместимости и посещении коллективных структур по приему туристов с функциями размещения получены из статистических отчетов, представляемых хозяйствующими субъектами, которые осуществляют управление коллективными структурами размещения туристов.

Данные о туристической деятельности получены из статистических отчетов представляемых хозяйствующими субъектами, осуществляющими туристическую деятельность на основании лицензии по туризму.

Под **структурой по приему туристов с функциями размещения** подразумевается любое строение или оборудованное место, предназначенное, в соответствии с проектом и исполнением, для размещения туристов.

Действующая вместимость по размещению туристов (в койко-днях) – это число коек (мест), предоставленных к размещению коллективными структурами размещения туристов, с учетом количества дней работы структуры в отчетном периоде, то есть дней, когда было возможно размещение туристов.

Количество размещенных туристов в коллективных структурах по приему туристов с функциями размещения охватывает все лица (молдавские и иностранные граждане), которые путешествуют в какое-либо место, находящееся за пределами их обычной среды проживания, на срок, не превышающий 12 месяцев и осуществляют, по меньшей мере, одну ночевку в коллективном средстве размещения в посещаемом месте, главной целью поездки которых не является занятие деятельностью, оплачиваемой в посещаемом месте.

Ночевкой считается каждая ночь, по каждому человеку, зарегистрированному в коллективной структуре размещения туристов, независимо от того, присутствует или нет физически лицо в номере.

Индексы использования койко-мест для размещения туристов (нетто) определяются делением количества всех пребываний (ночевок) на действующую вместимость по размещению туристов в соответствующем периоде.

Внутренний туризм отражает туристические услуги, предоставленные по туристическим местам страны и проданные хозяйствующими субъектами, имеющими лицензии по туризму, молдавским гражданам.

ТОРГОВЛЯ И УСЛУГИ

Оборот предприятия (доход от продаж) представляет собой сумму доходов полученных от продажи продукции, товаров, оказанных услуг и выполненных работ, происходящих как от основного вида деятельности, так и от второстепенных видов деятельности, осуществляемых предприятием за указанный период. Этот показатель составляет сумму оборота по кредиту счета 611 «Доходы от продаж» и субсчета 6122 «Доходы от текущей аренды».

В оборот предприятия (доход от продаж) **не включается**:

- НДС и другие вычитаемые аналогичные налоги, связанные с оборотом;
- другие операционные доходы (оборот по кредиту счета 612 «Другие операционные доходы», за исключением субсчета 6122 «Доходы от текущей аренды», который включается в оборот предприятия);
- доходы от продажи долгосрочных активов и инвестиционной деятельности (оборот по кредиту счета 621 «Доходы от инвестиционной деятельности»);
- другие доходы от финансовой деятельности, чрезвычайные доходы (622 «Доходы от финансовой деятельности», 623 «Чрезвычайные доходы»);
- стоимость тары, возвращенной после поставки.

ВНЕШНЯЯ ТОРГОВЛЯ

Данные, представленные в разделе “Внешняя торговля”, разработаны на основе таможенных деклараций. Товары, транспортировка которых осуществляется по магистральному кабелю или газопроводу (электроэнергия, природный газ), учитываются на базе статистической отчетности.

Объем внешней торговли определяет совокупность товаров, составляющих предмет обмена между нашей страной и другими странами, увеличивающих или уменьшающих материальные ресурсы страны в результате их ввоза или вывоза. В объем внешней торговли не вошли услуги как материального, так и нематериального характера.

Учет экспорта ведется по ценам FOB или франко-границы страны-экспортера, импорта – по ценам CIF или франко-границы страны-импортера. Экспорт включает и реэкспорт, т.е. товары ввезенные, а затем вывезенные за границу без переработки.

Сальдо торгового баланса рассчитывается как разница между экспортом и импортом.

ЦЕНЫ

Индекс потребительских цен является оценочным показателем, характеризующим изменения общего уровня цен на товары и услуги, приобретаемые, используемые или оплачиваемые населением для удовлетворения своих потребностей за указанный период (называемый текущим) по сравнению с установленным периодом (называемым базисным).

Расчет индексов производится на базе структуры (удельных весов) потребительских расходов согласно выборочного обследования домашних хозяйств в 2012 году и цен на 1200 товаров (услуг) представителей в 850 пунктах торговли и сферы услуг в 8 городах страны.

Месячный уровень инфляции показывает рост потребительских цен за месяц по сравнению с предыдущим месяцем.

Индексы цен производителей промышленной продукции определяют динамику цен на промышленную продукцию на первой стадии коммерциализации (без налога на добавленную стоимость). Индексы рассчитываются ежемесячно на основе статистических наблюдений за ценами около 866 товаров-представителей на 221 промышленном предприятии.

Индексы цен на продукцию сельского хозяйства, реализуемую сельскохозяйственным предприятием, рассчитываются на основе средних фактических цен, сложившихся на продукцию, проданную по различным каналам в отчетном периоде, в процентах к базисному периоду.

Индексы цен в строительстве – это соотношение текущих цен на строительно-монтажные работы, регистрируемые ежеквартально 100 организациями-представителями к сметным ценам 1991 г., принятых в качестве постоянных и к текущим ценам предыдущего года.

ФИНАНСЫ

Национальный публичный бюджет представляет собой все доходы и расходы, являющиеся самостоятельными элементами в бюджетной системе.

Доходы национального публичного бюджета состоят из всех налогов и сборов, других поступлений, предусмотренных действующим законодательством.

Расходы национального публичного бюджета представляют собой расходы, предусмотренные законом о бюджете на год и направленные на удовлетворение потребностей общества, состоящие из расходов на: покрытие социально-культурных и научно-исследовательских расходов, содержание государственного аппарата, покрытие военных расходов, обслуживание государственного долга, предоставление субсидий, развитие экономического сектора государства и др.

Дефицит бюджета представляет собой превышение расходов над доходами.

Профицит бюджета представляет собой превышение доходов над расходами.

СОЦИАЛЬНОЕ ПОЛОЖЕНИЕ

Среднемесячные располагаемые доходы одного члена домашнего хозяйства представляют совокупность денежных и натуральных поступлений от различных видов деятельности.

Совокупные потребительские расходы одного члена домашнего хозяйства – это все текущие расходы на продовольственные и не продовольственные товары и услуги.

Прожиточный минимум представляет собой минимальный объем материальных ценностей и услуг, необходимых для удовлетворения первоочередных потребностей, обеспечения здоровья и поддержки жизнеспособности человека.

Номинальная начисленная оплата труда – выплаты наемным работникам деньгами или натурой, производимые, как правило, через регулярные промежутки времени за отработанное время или выполненную работу. В оплату труда включаются также выплаты за неотработанное время, годовые, сезонные и другие премии выплачиваемые нерегулярно и т.п. Данные об оплате труда характеризуют валовые выплаты, то есть начисленные суммы до каких либо удержаний, производимых работодателем от имени наемных работников.

Среднемесячная номинальная оплата труда одного работающего в целом по экономике (по видам деятельности, районам, муниципиям) – отношение начисленного фонда оплаты труда наемным работникам на среднюю численность наемных работников.

Реальная оплата труда – покупательская способность номинальной оплаты труда.

Индекс реальной оплаты труда – отношение индекса средней номинальной оплаты труда на индекс потребительских цен.

Численность пенсионеров – число лиц, получающих ежемесячно денежную сумму в качестве материального обеспечения по возрасту, инвалидности, по случаю потери кормильца на условиях, предусмотренных действующим законодательством.

Средний размер месячной пенсии – исчисляется как отношение общей суммы назначенных месячных пенсий всем пенсионерам, состоящим на учете в органах социальной защиты, к их численности.

Активное население с экономической точки зрения – лица 15 лет и старше, которые предлагают рабочую силу для производства товаров и услуг, включая занятое население и безработных.

Занятое население – лица 15 лет и старше, которые осуществляют какую-либо экономическую или социальную деятельность, производящую товары и услуги в целях получения дохода в виде заработной платы или других прибылей.

Безработные, согласно определению МБТ – лица 15 лет и старше, которые в течение отчетного периода одновременно выполняют следующие условия:

- не имеют места работы и не осуществляют какую-либо деятельность в целях получения доходов;
- ищут работу, используя в последние 4 недели разные методы, чтобы найти ее;
- готовы приступить к работе в ближайшие 15 дней, если найдется работа.

Уровень безработицы – отношение числа безработных к экономически активному населению (безработные плюс занятое население).

Зарегистрированные безработные – трудоспособные граждане в трудоспособном возрасте, которые не имеют работы, законного дохода и зарегистрированы агентствами занятости населения в качестве лиц, ищущих работу и желающих трудоустроиться.

Текущая оценка численности населения в годы между переписями производится на основании итогов последней переписи населения, к которой ежегодно добавляются числа родившихся и прибывших на данную территорию и вычитаются числа умерших и выбывших с данной территории. При этом учитывается также изменение численности населения в результате административно-территориальных преобразований.

Источником данных о **естественном движении населения** являются актовые записи и статистические бюллетени о рождении, смерти, заключении и расторжении брака, составляемые органами загса.

Общие коэффициенты рождаемости, смертности, брачности и разводимости рассчитываются как отношение соответствующего числа родившихся живыми, умерших, браков и разводов за отчетный период к средней численности постоянного населения за тот же период и приведенные к годовому выражению с помощью коэффициента перевода. Исчисляются в промилле.

Источником данных о **миграционном движении населения** является автоматизированная база данных Министерства информационных технологий и связи и Министерства внутренних дел.

Заболеваемость – зарегистрированные в данном году случаи заболеваний населения с диагнозом, установленным впервые.

Преступность – социально-правовое явление, включающее преступления, совершенные на конкретной территории в течение определенного периода времени.

Зарегистрированное преступление – выявленное и официально взятое на учет общественно опасное деяние, в соответствии с действующим уголовным законодательством