

***СОЦИАЛЬНО-ЭКОНОМИЧЕСКОЕ
ПОЛОЖЕНИЕ
РЕСПУБЛИКИ МОЛДОВА
в январе-июне 2016 года***

СОДЕРЖАНИЕ

I. КРАТКАЯ ХАРАКТЕРИСТИКА СОЦИАЛЬНО-ЭКОНОМИЧЕСКОГО ПОЛОЖЕНИЯ РЕСПУБЛИКИ МОЛДОВА в январе-июне 2016 года.....	3
1.1. Основные макроэкономические показатели Республики Молдова в январе-июне 2016 года.....	5
II. ВАЛОВОЙ ВНУТРЕННИЙ ПРОДУКТ	6
III. ПРОИЗВОДСТВО ТОВАРОВ И УСЛУГ	9
3.1. Промышленность	9
3.2. Сельское хозяйство	14
3.3. Инвестиции в долгосрочные материальные активы.....	17
3.4. Транспорт	20
3.5. Туризм	22
3.6. Торговля и услуги.....	26
3.7. Внешняя торговля	29
IV. ЦЕНЫ	43
V. ФИНАНСЫ.....	47
5.1. Исполнение национального публичного бюджета.....	47
5.2. Кредиты, депозиты и кассовый оборот.....	48
5.3. Страхование.....	49
5.4. Рынок ценных бумаг	50
VI. СОЦИАЛЬНОЕ ПОЛОЖЕНИЕ	51
6.1. Уровень жизни населения	51
6.2. Демографическая ситуация	58
6.3. Здравоохранение.....	60
6.4. Правонарушения	61
МЕТОДОЛОГИЧЕСКИЕ ПОЯСНЕНИЯ	63

I. КРАТКАЯ ХАРАКТЕРИСТИКА СОЦИАЛЬНО-ЭКОНОМИЧЕСКОГО ПОЛОЖЕНИЯ РЕСПУБЛИКИ МОЛДОВА В ЯНВАРЕ-ИЮНЕ 2016 ГОДА¹

Результаты деятельности национальной экономики характеризуются следующими данными:

- **Валовой внутренний продукт** в январе-марте 2016 года составил 27097 млн. лей (в текущих рыночных ценах) и возрос, в реальном выражении, на 0,8% по сравнению январем-мартом 2015 года (по исходным данным).

- **Индекс объема промышленного производства** в январе-июне 2016 года остался на том же уровне по отношению к январю-июню 2015 года. В июне текущего года по сравнению с июнем 2015 года этот индекс составил 97,9%.

- **Валовая продукция сельского хозяйства** в хозяйствах всех категорий (сельскохозяйственные предприятия, крестьянские (фермерские) хозяйства и хозяйства населения) в январе-июне 2016 года по сравнению с январем-июнем 2015 года, по предварительной оценке, составила 4720 млн. лей в текущих ценах или 104,1% в сопоставимых ценах. Увеличение валовой продукции сельского хозяйства было обусловлено ростом продукции растениеводства на 21,5% и продукции животноводства – на 1,1%.

- **Инвестиций в долгосрочные материальные активы** за счет всех источников финансирования за январь-июнь 2016 года было освоено в сумме 5449,2 млн. лей (в текущих ценах), из которых 2602,1 млн. лей составили строительно-монтажные работы или, соответственно 79,0% и 82,3% (в сопоставимых ценах) по сравнению с январем-июнем 2015 года. Ввод в эксплуатацию жилых домов увеличился на 3,7% по сравнению с соответствующим периодом 2015 года.

- **Предприятиями железнодорожного, автомобильного, речного и воздушного транспорта** в январе-июне 2016 года было перевезено 5328,5 тыс. тонн грузов, на 11,9% меньше, чем в соответствующем периоде 2015 года. Грузооборот транспортных предприятий составил 1718,8 млн. тонно-км, что на 6,1% меньше, чем в январе-июне 2015 года.

- **Оборот розничной торговли** (за исключением автомобилей и мотоциклов) в январе-июне 2016 года снизился на 0,6% (в сопоставимых ценах) по сравнению с аналогичным периодом 2015 года.

- **Оборот рыночных услуг, оказанных населению** в январе-июне 2016 года, сократился на 1,6% (в сопоставимых ценах) по сравнению с соответствующим периодом 2015 года.

- **Оборот торговли автотранспортных средств и мотоциклов** в январе-июне 2016 года вырос на 17,8% (в текущих ценах) по сравнению с аналогичным периодом 2015 года.

- **Оборот оптовой торговли** (за исключением автомобилей и мотоциклов) в январе-июне 2016 года уменьшился на 2,4% (в текущих ценах) по сравнению с этим же периодом 2015 года.

¹ Социально-экономические показатели приведены без данных предприятий и организаций левобережья Днестра и муниципия Бендер

- **Оборот рыночных услуг, оказанных предприятиям** в январе-июне 2016 года, увеличился на 1,8% (в текущих ценах) по сравнению с соответствующим периодом 2015 года.

- **Экспорт** товаров в январе-июне 2016 года составил 905,4 млн. долларов США, что на 8,8% меньше, чем в соответствующем периоде 2015 года. **Импорт** товаров составил 1869,0 млн. долларов США, что на 5,9% ниже уровня января-июня 2015 года. **Торговый баланс** сложился с **дефицитом** в размере 963,6 млн. долларов США или на 29,1 млн. долларов США (-2,9%) меньше по сравнению с январем-июнем 2015 года.

- **Средняя оплата труда** одного работающего в экономике в июне 2016 года составила 5169,7 лея или на 9,2% больше по сравнению с июнем 2015 года и на 6,3%, чем в мае 2016 года. В бюджетной сфере средняя оплата труда в июне текущего года составила 4738,3 лея (+6,0% по сравнению с июнем 2015 года), в реальном секторе экономики – 5350,0 лея (+10,5% по сравнению с июнем 2015 года).

- **Численность официально зарегистрированных безработных**, по данным Национального агентства занятости, на 1 июля 2016 года составила 24,9 тыс. человек. Численность безработных, *согласно определению Международного бюро труда*, в I квартале 2016 года составила свыше 74 тыс. человек.

- **Индекс потребительских цен** в июне 2016 года по сравнению с маем 2016 года составил 99,7%, а по сравнению с июнем 2015 года – 107,4% (индекс потребительских цен в июне 2015 года по сравнению с маем 2015 года составил 100,1%, а по сравнению с июнем 2014 года – 108,3%).

1.1. Основные макроэкономические показатели Республики Молдова в январе-июне 2016 года*

	Объем в текущих ценах	В % к январю-июню 2015	Июнь 2016 в % к:		Январь-июнь 2015 в % к январю-июню 2014
			июню 2015	маю 2016	
Индекс объема промышленного производства, %	x	100,0	97,9	110,2	105,6
Производство сельского хозяйства, млн. лей	4 720,0	104,1	x	x	102,8
Инвестиции в долгосрочные материальные активы за счет всех источников финансирования, млн. лей	5 449,2	79,0	x	x	97,5
в том числе строительно-монтажные работы	2 602,1	82,3	x	x	96,3
Ввод в эксплуатацию жилых домов (общая площадь) за счет всех источников финансирования, тыс. м²	243,9	103,7	x	x	162,9
Грузооборот предприятий транспорта – всего, млн. тонно-км	1 718,8	93,9	95,1	104,0	97,1
в том числе:					
железнодорожного	331,5	64,6	70,4	99,1	96,8
автомобильного ¹	1 386,9	105,4	101,3	104,9	97,2
Перевезено грузов предприятиями транспорта – всего, тыс. тонн	5 328,5	88,1	91,4	103,2	106,5
в том числе:					
железнодорожного	1 482,7	70,4	67,0	94,6	93,1
автомобильного ¹	3 790,9	97,7	100,8	105,6	116,3
Оборот розничной торговли (за исключением автомобилей и мотоциклов), млн. лей	19 567,4	99,4 ²	104,2 ²	97,7 ²	95,3 ²
Оборот рыночных услуг, оказанных населению, млн. лей	6 443,4	98,4 ²	93,0 ²	127,5 ²	99,7 ²
Оборот торговли автотранспортных средств и мотоциклов, млн. лей	3 267,9	117,8 ³	121,3 ³	107,9 ³	87,0 ³
Оборот оптовой торговли (за исключением автомобилей и мотоциклов), млн. лей	34 859,8	97,6 ³	102,3 ³	103,2 ³	113,0 ³
Оборот рыночных услуг, оказанных предприятиям, млн. лей	16 869,4	101,8 ³	100,9 ³	109,2 ³	104,7 ³
Экспорт, млн. долларов США	905,4	91,2	87,1	102,9	84,7
Импорт, млн. долларов США	1 869,0	94,1	92,3	99,0	77,9
Торговый баланс, млн. долларов США	-963,6	97,1	97,8	95,6	72,2
Средняя оплата труда одного работающего в национальной экономике, лей	4 835,9	108,7	109,2	106,3	112,8
Реальная оплата труда одного работника, %	x	99,4	101,7	106,6	105,3
Численность официально зарегистрированных безработных (на 1 июля 2016), тыс. человек	24,9	114,1	114,1	90,6	120,2
Индекс потребительских цен	x	109,4	107,4	99,7	107,1
продовольственные товары	x	110,2	107,6	98,9	107,3
непродовольственные товары	x	108,5	106,9	100,3	110,2
услуги	x	109,1	107,6	100,0	102,3

* Предварительные данные

¹ Включая предприятия других видов деятельности, осуществляющие грузовые перевозки на коммерческой основе и имеющие на своем балансе или арендующие 10 и более грузовых автомобилей

² В сопоставимых ценах

³ В текущих ценах

II. ВАЛОВОЙ ВНУТРЕННИЙ ПРОДУКТ

В январе-марте 2016 года валовой внутренний продукт (ВВП) составил 27097 млн. лей в текущих рыночных ценах и возрос в реальном выражении на 0,8% по сравнению с I кварталом 2015 года (по исходным данным). **С учетом сезонных корректировок** валовой внутренний продукт возрос по сравнению с тем же кварталом 2015 года на 0,3% и на 1,7% – по сравнению с IV кварталом 2015 года.

Динамика квартального валового внутреннего продукта

		I квартал	II квартал	III квартал	IV квартал	Год
в % к соответствующему периоду предыдущего года						
Исходные данные	2014	103,8	104,4	106,0	104,4	104,8
	2015	104,8	102,5	96,3	96,7	99,5
	2016	100,8	-	-	-	-
Сезонно-скорректированные данные	2014	105,1	105,2	106,0	104,3	-
	2015	103,9	102,0	96,2	97,3	-
	2016	100,3	-	-	-	-
в % к предыдущему кварталу						
Сезонно-скорректированные данные	2014	99,0	101,7	104,3	99,3	-
	2015	98,7	99,9	98,3	100,4	-
	2016	101,7	-	-	-	-

Влияние элементов ресурсов и использования на изменение ВВП

Ресурсы

Валовая добавленная стоимость (ВДС) в целом по экономике возросла в январе-марте текущего года на 0,6% по сравнению с соответствующим периодом прошлого года, составив в валовом внутреннем продукте 84,9% и повлияв на его рост на 0,5%.

Наибольшее положительное влияние на рост ВВП в I квартале 2016 года по сравнению с I кварталом 2015 года оказали следующие виды деятельности:

- Оптовая и розничная торговля; техническое обслуживание и ремонт автотранспортных средств и мотоциклов (+0,5%), НДС которой возросла на 3,5%, а ее удельный вес в ВВП составил 14,3%;

- Добыча полезных ископаемых и обрабатывающая промышленность; информационные услуги и связь (по +0,3% каждый), НДС которых возросла соответственно на 2,5% и 4,1%, а их удельный вес в ВВП составил 12,4% и 7,4% соответственно;

- Сельское, лесное и рыбное хозяйство; профессиональная, научная и техническая деятельность (по +0,2% каждый), вклад которых в ВВП составил соответственно 3,7% и 2,4%, а их НДС возросла на 5,1% и 7,2%, соответственно.

Поступление в национальный публичный бюджет налогов на продукты возросло на 1,1% по сравнению с соответствующим периодом прошлого года, повлияв на рост ВВП на 0,2% и составив в ВВП 15,2%.

Наибольшее отрицательное воздействие на индекс физического объема ВВП оказали следующие виды деятельности:

- Государственное управление и оборона; обязательное социальное страхование; образование; здравоохранение и социальные услуги (-0,3%), вклад которых в формирование ВВП составил 16,1%, а их НДС снизилась на 1,7%;

- Прочие виды деятельности (-1,8%), вклад которых в формирование ВВП составил 11,6%, а их НДС снизилась на 13,6%.

Использование.

С точки зрения использования ВВП, рост обусловлен увеличением:

- Конечного потребления домашних хозяйств (+2,0%), объем которого увеличился на 2,3%, а его удельный вес в ВВП составил 88,8%;

- Конечного потребления органов государственного управления и некоммерческих организаций, обслуживающих домашние хозяйства (+0,1%), объем которого увеличился на 0,2%, а его удельный вес в ВВП составил 21,0%.

В отчетном периоде объем валового накопления основного капитала снизился по сравнению с соответствующим периодом прошлого года на 3,6%, отрицательно повлияв на формирование ВВП (-0,9%).

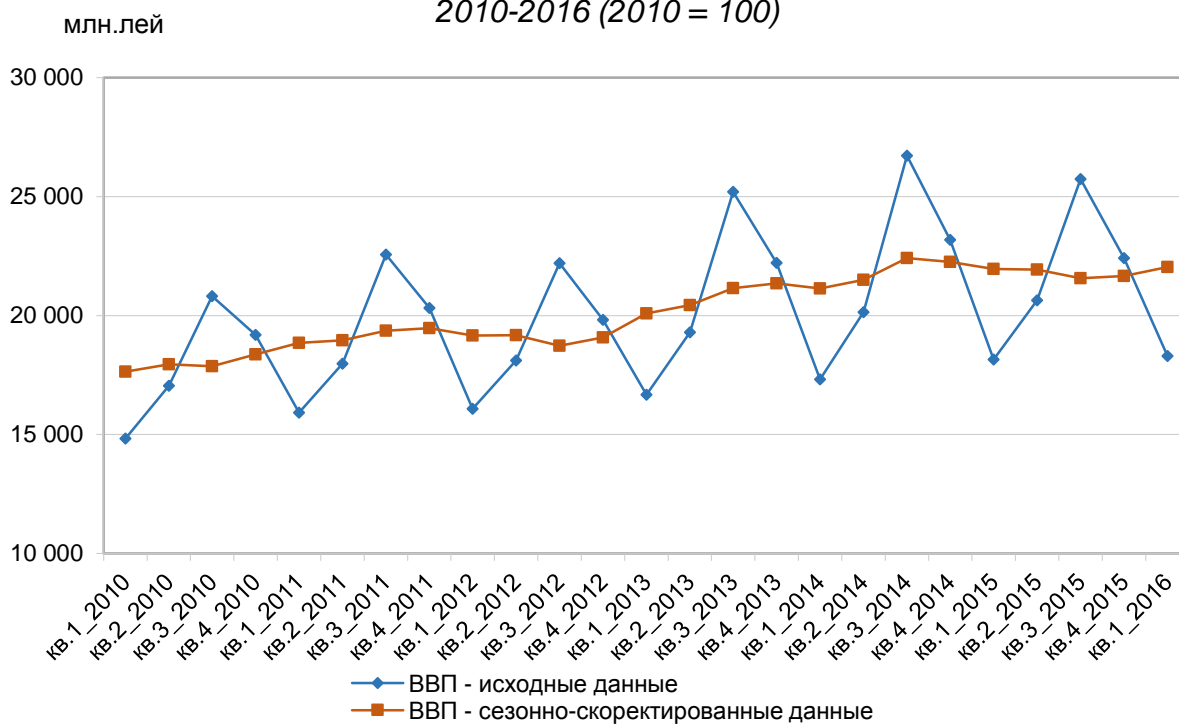
Отрицательное влияние на формирование ВВП оказал и чистый экспорт (-4,3%) как результат снижения экспорта товаров и услуг на 5,6% и роста импорта товаров и услуг на 1,8%.

*Производство и использование валового внутреннего продукта
за январь-март 2016 г*

		Текущие цены, тыс. лей	Индексы физического объема в % к I кварталу 2015	Структура ВВП, %	Степень влияния на ВВП (+/-), %
РЕСУРСЫ					
	Валовая добавленная стоимость - всего	23 018 994	100,6	84,9	0,5
A	Сельское, лесное и рыбное хозяйство	1 005 960	105,1	3,7	0,2
B,C	Добыча полезных ископаемых; обрабатывающая промышленность	3 354 437	102,5	12,4	0,3
D,E	Производство и обеспечение электро- и теплоэнергией, газом, горячей водой; кондиционирование воздуха; водоснабжение; очистка и обработка отходов и восстановительные работы	1 175 481	97,3	4,3	-0,1
F	Строительство	697 288	96,0	2,6	-0,1
G	Оптовая и розничная торговля; техническое обслуживание и ремонт автотранспортных средств и мотоциклов	3 863 232	103,5	14,3	0,5
H	Транспорт и хранение	1 577 379	101,2	5,8	0,1
J	Информационные услуги и связь	2 018 444	104,1	7,4	0,3
L	Операции с недвижимым имуществом	1 707 361	100,7	6,3	0,0
M	Профессиональная, научная и техническая деятельность	661 460	107,2	2,4	0,2
O,P, Q	Государственное управление и оборона; обязательное социальное страхование; образование; здравоохранение и социальные услуги	4 372 864	98,3	16,1	-0,3
I,K,N, R,S,T	Прочие виды деятельности	3 147 726	86,4	11,6	-1,8
	Услуги финансового посредничества, измеряемые косвенным образом	-562 638	x	-2,1	1,3
	Чистые налоги на продукты (налоги минус субсидии)	4 078 399	102,2	15,1	0,4
	из них: налоги на продукты	4 108 901	101,1	15,2	0,2
	ВАЛОВОЙ ВНУТРЕННИЙ ПРОДУКТ	27 097 393	100,8	100,0	0,8
ИСПОЛЬЗОВАНИЕ					
	Конечное потребление - всего	29 741 497	101,9	109,8	2,1
	Конечное потребление домашних хозяйств	24 058 693	102,3	88,8	2,0
	Конечное потребление органов государственного управления и некоммерческих организаций, обслуживающих домашние хозяйства	5 682 804	100,2	21,0	0,1
	Валовое накопление капитала	6 396 496	x	23,6	3,0
	Валовое накопление основного капитала	5 946 846	96,4	21,9	-0,9
	Изменение запасов	449 650	x	1,7	3,9
	Чистый экспорт товаров и услуг	-9 040 600	x	-33,4	-4,3
	Экспорт товаров и услуг	12 116 613	94,4	44,7	-2,8
	Импорт товаров и услуг (-)	21 157 213	101,8	78,1	1,5

В отдельных случаях незначительные расхождения между итогом и суммой слагаемых объясняются округлением данных.

**Динамика квартального валового внутреннего продукта
2010-2016 (2010 = 100)**



III. ПРОИЗВОДСТВО ТОВАРОВ И УСЛУГ

3.1. Промышленность

В январе-июне 2016 года индекс объема промышленного производства остался на том же уровне по отношению к январю-июню 2015 года. В июне текущего года по сравнению с июнем 2015 года этот индекс составил 97,9%.

Объем произведенной и отгруженной продукции промышленными предприятиями, охваченными ежемесячным статистическим обследованием, по видам деятельности представлены в следующей таблице:

	Январь-июнь 2016			
	Объем произведенной продукции		Объем отгруженной продукции, млн. лей	
	млн. лей (действующие цены)	в % к январю- июню 2015	всего	в том числе на внешний рынок
Промышленность – всего	17 673,7	100,0	18423,3	6809,0
Добыча полезных ископаемых	241,3	79,2	217,0	0,0
Обрабатывающая промышленность	15 070,1	102,1	15844,5	6809,0
<i>из нее:</i>				
Производство пищевых продуктов производство, переработка и консервирование мяса и мясных продуктов	5 389,6	97,9	5940,0	1661,0
переработка и консервирование рыбы, ракообразных и моллюсков	1 290,0	98,8	1263,5	42,0
переработка и консервирование рыбы, ракообразных и моллюсков	143,9	178,4	136,0	-
переработка и консервирование фруктов и овощей	656,9	90,1	836,6	661,4
производство растительных и животных масел и жиров	771,8	90,1	710,3	341,1
производство молочных продуктов	1 113,7	103,3	1053,5	107,8
производство муки и круп, крахмалов и крахмальных продуктов	108,5	98,7	105,7	14,6
производство хлебобулочных и мучных изделий	881,3	103,3	874,8	113,7
производство хлеба; производство свежих мучных кондитерских изделий	702,7	103,4	697,4	39,8
производство прочих продуктов питания	399,7	92,1	936,0	380,3
производство какао, шоколада и сахаристых кондитерских изделий	353,9	108,3	320,3	35,3
производство напитков	1 874,7	97,3	2113,9	1228,2
дистилляция, ректификация и смешивание спиртных напитков	454,8	127,6	495,2	352,6
производство вина из винограда	923,9	102,9	1093,0	858,8
производство безалкогольных напитков; производство минеральных вод и других вод в бутылках	155,0	61,7	194,4	0,7
Производство табачных изделий	98,0	132,5	106,5	15,9
Производство текстильных изделий	1 089,1	134,8	1120,0	913,2
Производство одежды	989,7	124,1	965,1	804,3
Дубление и отделка кожи; производство чемоданов, сумок, шорно-седельных изделий; выделка и крашение меха	220,6	116,8	213,1	158,7
производство обуви	161,0	121,6	153,3	106,0
Обработка древесины и производство изделий из дерева и пробки, кроме мебели; производство изделий из соломки и других растительных материалов для плетения	93,6	142,5	94,9	55,8
Производство бумаги и бумажной продукции	215,2	126,1	214,5	29,8

	Январь-июнь 2016			
	Объем произведенной продукции		Объем отгруженной продукции, млн. лей	
	млн. лей (действующие цены)	в % к январю- июню 2015	всего	в том числе на внешний рынок
Производство химических веществ и химических продуктов	406,3	114,0	427,8	22,8
Производство основной фармацевтической продукции и фармацевтических препаратов	276,3	94,5	299,0	92,8
Производство резиновых и пластмассовых изделий	540,0	87,0	530,2	228,9
Производство прочих неметаллических минеральных продуктов	1 381,6	94,9	1362,2	311,5
Металлургическая промышленность	31,4	89,0	31,3	0,7
Производство металлических конструкций и изделий, кроме машин, оборудования и установок	401,1	116,3	405,0	98,6
Производство компьютеров, электронной и оптической продукции	217,1	77,6	218,9	194,5
Производство электрического оборудования	718,8	82,3	715,5	523,9
Производство машин и оборудования, не включенных в другие категории	234,7	100,1	229,8	136,3
Производство мебели	401,7	128,7	380,2	140,3
Производство и обеспечение электро- и теплоэнергией, газом и горячей водой; кондиционирование воздуха	2 362,3	94,0	2361,8	-
Производство, транспортировка и распределение электроэнергии	2 206,0	95,6	2205,5	-
Обеспечение паром; кондиционирование воздуха	156,3	88,5	156,3	-

Удельный вес **отгруженной** на экспорт продукции вышеназванными предприятиями в отчетном периоде составил 37,0% от общего объема отгруженной продукции (в январе-июне 2015 года – 33,6%) и соответственно на внутренний рынок – 63,0% (в январе-июне 2015 года – 66,4%).

Предприятия по *добыче полезных ископаемых* выработали продукции на 20,8% меньше, чем в январе-июне 2015 года.

Положение в промышленном секторе экономики зависит в основном от деятельности предприятий *обрабатывающей промышленности*, на долю которых в январе-июне 2016 года приходилось 85,3% от общего объема продукции предприятий с основным промышленным видом деятельности, охваченных ежемесячным статистическим обследованием. Объем продукции, выпущенной этими предприятиями, на 2,1% больше по сравнению с январем-июнем 2015 года.

Предприятия по производству *пищевых продуктов* произвели в январе-июне 2016 года промышленной продукции на 2,1% меньше, чем в январе-июне 2015 года. Тем не менее, объем продукции увеличился в большинстве видов деятельности: переработка и консервирование рыбы, ракообразных и моллюсков – на 78,4%; дистилляция, ректификация и смешивание спиртных напитков – на 27,6%; производство какао, шоколада и сахаристых кондитерских изделий – на 8,3%; производство хлеба; производство свежих мучных кондитерских изделий – на 3,4%; производство молочных продуктов – на 3,3%; производство вина из винограда – на 2,9% и т.д.

В то же время, объем продукции пищевой промышленности снизился по следующим отраслям: производство безалкогольных напитков; производство минеральных вод и других вод в бутылках – на 38,3%; переработка и консервирование фруктов и овощей – на 9,9%; производство растительных и животных масел и жиров – на 9,9%; производство муки и круп, крахмалов и крахмальных продуктов – на 1,3%; производство, переработка и консервирование мяса и мясных продуктов – на 1,2% и т.д.

Увеличение объемов производства зарегистрировался и в других видах деятельности, таких как: обработка древесины и производство изделий из дерева и пробки, кроме мебели; производство изделий из соломки и других растительных материалов для плетения – на 42,5%; производство текстильных изделий – на 34,8%; производство табачных изделий – на 32,5%; производство мебели

– на 28,7%; производство бумаги и бумажной продукции – на 26,1%; производство одежды – на 24,1%; производство обуви – на 21,6%; производство металлических конструкций и изделий, кроме машин, оборудования и установок – на 16,3%; производство химических веществ и химических продуктов – на 14,0% и т.д.

В то же время, снизился объем производства по другим видам деятельности, таким как: производство компьютеров, электронной и оптической продукции – на 22,4%; производство электрического оборудования – на 17,7%; производство резиновых и пластмассовых изделий – на 13,0%; металлургическая промышленность – на 11,0%; производство основной фармацевтической продукции и фармацевтических препаратов – на 5,5% и др.

В отчетном периоде снижение уровня производства в *энергетическом секторе* составило 6,0%, в том числе: производство, транспортировка и распределение электроэнергии – на 4,4%; обеспечения паром; кондиционирование воздуха – на 11,5%.

Производство основных видов промышленной продукции предприятиями, охваченными ежемесячным статистическим обследованием, представлено в следующей таблице:

	Ед. изм	Июнь 2016		Январь-июнь 2016	
		количество	в % к июню 2015	количество	в % к январю-июню 2015
Добыча полезных ископаемых					
экаусин и другие известняки предназначенные для дальнейшей обработки или для строительства с удельным весом $\geq 2,5$	тыс. тонн	17,0	67,9	103,8	85,4
прочие камни для дальнейшей обработки или для строительства, кроме гранита и песчаника	- " -	45,8	74,5	195,6	82,6
щебень, гравий, галька и кварц	- " -	227,6	89,3	895,1	81,3
Производство пищевых продуктов					
мясо, включая субпродукты I категории	тонн	1 151,0	98,5	6245,0	110,0
мясо птицы	- " -	1 851,8	82,8	11653,4	96,1
изделия колбасные	- " -	1 301,8	89,0	7180,1	90,2
консервы мясные	- " -	37,0	107,6	225,8	96,0
сушеная или соленая рыба, кроме копченой или филе	- " -	160,0	124,6	1651,4	143,9
копченая рыба, включая филе	- " -	195,8	144,3	1056,9	173,7
соки овощные и фруктовые	тыс. л	1 497,6	83,8	8375,4	89,9
овощи и фрукты консервированные	тонн	5 048,5	в 2,2 раза	5929,8	180,3
фрукты переработанные и консервированные	- " -	262,5	40,7	499,2	24,4
молоко и сливки до 6 % жирности, несгущенные, неподслащенные	- " -	8 707,9	96,8	39921,6	97,5
масло сливочное	- " -	591,7	108,1	2619,1	116,4
сыры и брынза жирные	- " -	386,3	156,8	1371,8	109,2
молоко и сливки свернувшиеся, йогурт, кефир, сметана и прочие продукты ферментированные	- " -	2 746,9	96,0	16437,8	98,9
мороженое и другие виды пищевого льда, содержащие или не содержащие какао	тыс. л	2 762,2	100,4	8843,6	99,9
мука	тонн	4 178,9	79,7	25888,0	84,5
крупа	- " -	237,5	130,9	1736,2	117,3
кондитерские изделия мучные	- " -	2 272,4	92,0	14182,4	99,3
хлеб свежий без добавок меда, яиц, сыра, фруктов	- " -	7 780,6	94,6	46558,3	95,3
макаронные изделия без начинки	- " -	438,8	102,0	2304,1	91,5
кондитерские изделия сахаристые	- " -	1 401,7	116,9	6685,2	98,7
водка и ликеры	тыс. л 100% спирта	270,6	140,7	1573,4	101,2
дивин	- " -	128,8	68,8	612,3	77,3
вино игристое	тыс. дал	34,0	91,2	120,5	91,2
вино виноградное натуральное	- " -	848,7	106,1	4779,8	102,9

	Ед. изм	Июнь 2016		Январь-июнь 2016	
		количество	в % к июню 2015	количество	в % к январю-июню 2015
Портвейн, Мадера, Шерри, Токайское и вина прочие с концентрацией алкоголя более 15% объема	тыс. дал	65,2	в 3,0 раза	223,9	138,1
минеральные и газированные воды	- " -	1 221,8	91,5	5643,7	104,7
безалкогольные напитки	- " -	602,8	70,8	2157,6	64,4
Производство текстильных изделий					
трикотажные изделия	тыс. шт.	1 320,2	86,6	8008,9	102,9
Производство одежды					
одежда рабочая	тыс. шт.	283,8	95,7	1781,8	98,3
пальто, плащи, плащи с капюшоном, куртки теплые	- " -	21,4	73,0	43,2	50,2
пиджаки и блейзеры	- " -	32,9	48,3	253,3	84,4
брюки и бриджи, комбинезоны и шорты	тыс. шт.	117,5	110,8	629,6	116,5
юбки и юбки-брюки	- " -	42,6	135,5	282,9	197,4
рубашки и блузки, женские или для девочек	- " -	218,6	89,2	1182,7	99,9
Производство обуви					
обувь	тыс. пар	186,1	121,3	974,3	101,3
Обработка древесины и производство изделий из дерева и пробки, кроме мебели; производство изделий из соломки и других растительных материалов для плетения					
двери плоские и их коробки, пороги и подоконники, деревянные	шт.	408	53,0	2569	70,7
Производство бумаги и картона					
коробки и ящики из бумаги или картона гофрированного	тонн	672,1	80,9	4517,7	107,5
бумага и изделия бумажные бытовые	- " -	433,1	124,2	2592,4	92,7
Производство резиновых и пластмассовых изделий					
трубы и трубки из пластических материалов	тонн	126,9	70,3	697,3	84,9
окна, двери и витражи, коробки дверные и оконные из пластических материалов	тыс. шт.	6,7	126,9	29,2	123,0
Производство прочих неметаллических минеральных продуктов					
стекло изолирующее многослойное	тыс. м ²	32,5	85,0	142,1	85,8
бутылки и флаконы из стекла	млн. шт.	20,4	100,1	125,8	120,2
сухие смеси гипсовые	тыс. тонн	19,9	96,9	86,5	106,8
элементы конструкций сборные для строительства из цемента, бетона или камня искусственного	- " -	21,2	72,1	103,4	102,6
Металлургическая промышленность					
отливки из чугуна серого	тонн	66,6	94,3	303,1	97,4
Производство металлических конструкций и изделий, кроме машин, оборудования и установок					
двери, окна, коробки и пороги для дверей, коробки оконные, из черных металлов	шт.	63	84,0	282	38,5
двери, окна, коробки и пороги для дверей, коробки оконные, из алюминия	- " -	721	41,1	3193	51,6
Производство и обеспечение электро- и теплоэнергией, газом и горячей водой; кондиционирование воздуха					
электроэнергия	млн. кВтч	37,0	89,7	513,5	93,0
теплоэнергия	тыс. Гкал.	15,5	90,7	927,1	90,6

Промышленная продукция предприятий, охваченных ежемесячным статистическим обследованием, по регионам развития, в январе-июне 2016 года представлена в таблице:

	Объем произведенной продукции в действующих ценах, млн. лей	Удельный вес в общем объеме производства, %	Объем отгруженной продукции в действующих ценах – всего, млн. лей	в том числе на внешний рынок	
				млн. лей	удельный вес в общем объеме отгруженной продукции, %
Промышленность, всего	17 673,7	100,0	18423,3	6809,0	37,0
мун. Кишинэу	10 183,6	57,6	10185,1	2725,7	26,8
Север	3 538,7	20,0	4025,2	1825,3	45,3
Центр	2 870,1	16,2	2930,6	1379,5	47,1
Юг	562,2	3,2	700,5	442,3	63,1
АТО Гагаузия	519,1	3,0	581,9	436,2	75,0

Данные по регионам развития свидетельствуют о концентрации 57,6% промышленности в муниципии Кишинэу, 20,0% – в Северном регионе и 16,2% – в Центральном регионе. На предприятия Южного региона и АТО Гагаузия приходятся самые низкие удельные веса в общем объеме промышленного производства по стране: 3,2% и 3,0%, соответственно.

В региональном разрезе развития самый большой удельный вес отгруженной продукции на внешний рынок приходится на предприятия АТО Гагаузия – 75,0% и Южного региона – 63,1%

3.2. Сельское хозяйство

Валовая продукция сельского хозяйства в хозяйствах всех категорий (сельскохозяйственные предприятия, крестьянские (фермерские) хозяйства и хозяйства населения) в январе-июне 2016 года по сравнению с январем-июнем 2015 года, по предварительной оценке, составила 4720 млн. лей в текущих ценах или 104,1% в сопоставимых ценах. Увеличение валовой продукции сельского хозяйства было обусловлено ростом продукции растениеводства на 21,5% и продукции животноводства – на 1,1%.

Растениеводство. По предварительным данным, под урожай 2016 года хозяйства всех категорий засеяли 1517,9 тыс. га или на 17 тыс. га (на 1,1%) больше, чем в 2015 году.

Посевные площади и их структура представлены следующими данными:

	2016		Структура, %	
	тысяч га	в % к 2015	2015	2016
Посевная площадь - всего	1517,9	101,1	100	100
в том числе:				
Зерновые и зернобобовые культуры - всего	951,9	100,1	63,4	62,7
из них:				
пшеница озимая и яровая	371,1	107,5	23,0	24,4
ячмень озимый и яровой	82,5	97,5	5,6	5,4
кукуруза на зерно	469,9	95,1	32,9	31,0
зернобобовые	23,4	98,7	1,6	1,5
Технические культуры - всего	445,9	102,8	28,9	29,4
из них:				
сахарная свекла	21,3	97,4	1,5	1,4
подсолнечник	360,7	109,6	21,9	23,8
табак	0,9	109,6	0,1	0,1
соя	39,9	58,9	4,5	2,6
рапс озимый	16,9	в 2,1 раза	0,5	1,1
Картофель, овощи и бахчевые - всего	58,8	102,6	3,8	3,9
из них:				
картофель	20,5	92,6	1,5	1,4
овощи открытого грунта	28,6	103,6	1,8	1,9
бахчевые	7,6	119,6	0,4	0,5
Кормовые культуры - всего	61,3	104,2	3,9	4,0
из них:				
кукуруза на силос и зеленую массу	4,8	89,6	0,4	0,3
многолетние травы	51,4	107,9	3,2	3,4
однолетние травы	1,8	58,6	0,2	0,1

Как показывает ситуация в разрезе категорий хозяйств, в сельскохозяйственных предприятиях по-прежнему сконцентрирована большая часть посевных площадей пшеницы (71% из общей площади посевов данной культуры), ячменя (63%), сахарной свеклы (91%), подсолнечника (68%), табака (55%), сои (74%), озимого рапса (92%). В крестьянских (фермерских) хозяйствах сосредоточено 57% посевов кормовых культур и 58% площадей бахчевых культур, а в хозяйствах населения – 79% площадей картофеля и 78% – овощей открытого грунта.

Структура посевных площадей сельскохозяйственных культур показывает, что наибольший удельный вес приходится на сельскохозяйственные предприятия, которые засеяли 775 тыс. га или 51,0% от всех посевных площадей по стране, на крестьянские (фермерские) хозяйства¹ приходится 467 тыс. га или 30,8% и на хозяйства населения – 276 тыс. га или 18,2%.

Анализ данных о посевных площадях сельскохозяйственных культур в сельхозпредприятиях и крестьянских (фермерских) хозяйствах с площадью сельхозугодий 10 га и более в территориальном разрезе показывает, что в текущем году посевная площадь зерновых и зернобобовых культур увеличилась в регионе экономического развития Север на 4% и в АТО Гагаузия – на 3%. В то же время, в муниципии Кишинэу и в регионе экономического развития Юг посевные площади зерновых и зернобобовых культур уменьшилась соответственно на 4% и 2%, а в регионе развития Центр эти площади остались на уровне прошлого года.

¹ Зарегистрированные крестьянские (фермерские) хозяйства и лица, которые получили земельные участки в счет долей равноценной земли, но не зарегистрировали хозяйство в установленном порядке

Площади посевов технических культур увеличились в регионе экономического развития Юг на 14%, в регионе экономического развития Центр и в АТО Гагаузия – по 9% и в муниципии Кишинэу – на 6%, а в регионе развития Север эти площади снизились на 2%.

Площади, занятые картофелем, овощами и бахчевыми культурами, возросли почти во всех регионах экономического развития страны (кроме АТО Гагаузия, где эти площади снизились на 32%) следующим образом: муниципий Кишинэу – на 25%, Юг – на 18%, Центр – на 17% и Север – на 11%.

Посевные площади кормовых культур увеличились в регионе развития Север на 9%, в муниципии Кишинэу – на 8% и в регионе развития Центр – на 5%. В двух остальных регионах экономического развития страны эти площади уменьшились: в регионе развития Юг – на 9%, а в АТО Гагаузия – на 14%.

Животноводство. Производство основных видов животноводческой продукции, по оценке, характеризуется следующими данными:

	Январь-июнь 2016		
	всего	в % к январю - июню 2015 ¹	удельный вес в общем объеме, в %
Выращивание скота и птицы (в живом весе) – всего, тыс. тонн	82,4	99,8	100
в том числе:			
сельхозпредприятия ²	36,2	106,7	43,9
хозяйства населения	46,2	94,9	56,1
Молоко – всего, тыс. тонн	236,3	99,3	100
в том числе:			
сельхозпредприятия ²	11,9	98,2	5,0
хозяйства населения	224,4	99,3	95,0
Яйца – всего, млн. штук	323,4	113,1	100
в том числе:			
сельхозпредприятия ²	148,4	139,7	45,9
хозяйства населения	175,0	97,4	54,1

В январе-июне 2016 года по сравнению с соответствующим периодом прошлого года, в хозяйствах всех категорий увеличился объем производства яиц на 13,1% в результате роста производства яиц в сельхозпредприятиях на 39,7%. В то же время, производство яиц в хозяйствах населения уменьшилось на 2,6%.

Производство молока уменьшилось на 0,3% (в сельхозпредприятиях – на 1,5% и в хозяйствах населения – на 0,3%).

Производство продукции (выращивания) скота и птицы (в живом весе) сократилось на 0,2% вследствие сокращения объема производства в хозяйствах населения на 5,1%; в сельхозпредприятиях зарегистрирован рост на 6,7%. Ситуация в разрезе категорий хозяйств показывает, что в хозяйствах населения произведена основная часть молока – 95% от общего объема, выращено скота и птицы (в живом весе) – 56,1%, произведено яиц – 54,1%.

Поголовье основных видов животных составило:

	На 1 июля 2016		В % к общему поголовью
	тыс. голов	в % к 1 июля 2015	
Крупный рогатый скот – всего	201,1	102,5	100
в том числе:			
сельхозпредприятия ²	26,7	169,7	13,3
хозяйства населения	174,4	96,6	86,7
из него коровы – всего	129,1	98,2	100
в том числе:			
сельхозпредприятия ²	5,6	94,5	4,3
хозяйства населения	123,5	98,4	95,7
Свиньи – всего	480,7	96,5	100
в том числе:			
сельхозпредприятия ²	207,2	102,4	43,1
хозяйства населения	273,5	92,4	56,9
Овцы и козы – всего	925,0	99,3	100
в том числе:			
сельхозпредприятия ²	33,5	112,6	3,6
хозяйства населения	891,5	98,8	96,4
Птица (сельхозпредприятия)²	5179,6	109,4	x

¹ Исходя из объема продукции в натуральном выражении

² Сельхозпредприятия и крестьянские (фермерские) хозяйства, имеющие на балансе скот (ферму)

На 1 июля 2016 года по сравнению с соответствующей датой прошлого года, в сельхозпредприятиях было зарегистрировано увеличение поголовья всех видов скота (кроме поголовья коров). В то же время, в хозяйствах населения поголовье скота всех видов сократилось.

В сельскохозяйственных предприятиях, в январе-июне 2016 года по сравнению с январем-июнем 2015 года объём выращивания скота и птицы (в живом весе) увеличился на 7%, в том числе в регионе развития Центр – на 16%, а в муниципии Кишинэу и в регионах развития Юг, АТО Гагаузия и Север уменьшилось, соответственно, на 41%, на 24%, на 11% и на 8%.

Объём продаж скота и птицы на убой в сельхозпредприятиях увеличился в следующих регионах развития: АТО Гагаузия – на 18%, Центр – на 12%, Север – на 5%. В то же время, сократились продажи в регионе Юг на 35% и в муниципии Кишинэу – на 30%.

Объём производства молока в сельскохозяйственных предприятиях сократился на 2% в результате снижения среднего поголовья коров на 9,4%. Уменьшение производства коровьего молока отмечено в сельскохозяйственных предприятиях регионов развития: муниципия Кишинэу – на 26%, Юг – на 17%, Центр – на 4 и Север – на 1%. В АТО Гагаузия производство молока увеличилось на 5%.

Объём производства куриных яиц в сельскохозяйственных предприятиях увеличился на 41%, что обусловлено как ростом среднего поголовья кур несушек, так и их продуктивности. Производство яиц увеличилось во всех регионах развития страны.

Уровень падежа поголовья свиней увеличился и составил 11,8% (в январе-июне 2015 года – 8,8%). В то же время, уровень падежа овец и коз снизился и составил 3,3% (в I полугодии 2015 года – 3,5%), а уровень падежа крупного рогатого скота остался на уровне прошлого года – 1,2%.

3.3. Инвестиции в долгосрочные материальные активы

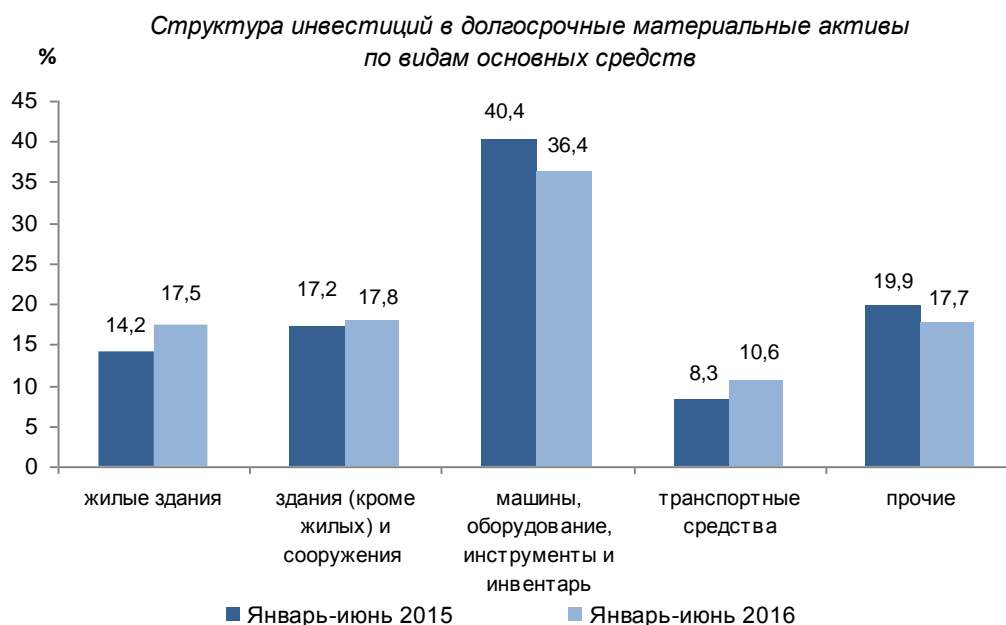
В январе-июне 2016 года объем инвестиций в долгосрочные материальные активы составил 5449,2 млн. лей (в текущих ценах). По сравнению с соответствующим периодом 2015 года этот объем уменьшился на 21,0% (в сопоставимых ценах).

Инвестиции в долгосрочные материальные активы по видам основных средств. В январе-июне 2016 года объем инвестиций (в сопоставимых ценах) уменьшился по сравнению с соответствующим периодом прошлого года на строительство жилищ 2,4%, другие здания и сооружения – на 18,3%, машины, оборудование, инструменты и инвентарь – на 28,8%. Объем инвестиций на приобретение транспортных средств увеличился на 1,8% по сравнению с январем-июнем 2015 года

Структура инвестиций в долгосрочные материальные активы по видам основных средств за январь-июнь 2016 года представлена следующими данными:

	Освоено, млн. лей	в % к:		Справочно: Январь- июнь 2015 в % к итогу
		январю-июню 2015	итого	
Инвестиции в долгосрочные материальные активы – всего	5 449,2	79,0	100,0	100,0
из них:				
жилые здания	955,8	97,6	17,5	14,2
здания (кроме жилых) и сооружения	967,2	81,7	17,8	17,2
машины, оборудование, инструменты и инвентарь	1 982,9	71,2	36,4	40,4
транспортные средства	579,0	101,8	10,6	8,3
прочие	964,3	70,2	17,7	19,9

Основная доля инвестиций приходится на машины, оборудование, инструменты и инвентарь и составила 36,4% от общего объема освоенных инвестиций.



Инвестиции в долгосрочные материальные активы по источникам финансирования. В январе-июне 2016 года для осуществления инвестиционного процесса были использованы, в основном, собственные средства инвестора, которые составили 4157,1 млн. лей или 76,3% от общего объема освоенных инвестиций.

На долю бюджетных средств приходилось 5,5% от общего объема освоенных инвестиций. За счет этих средств было использовано 299,6 млн. лей инвестиций.

Структура инвестиций по источникам финансирования в январе-июне 2016 года характеризуется следующими данными:

	Освоено, млн. лей	в % к:		Справочно: Январь-июнь 2015 в % к итогу
		январю-июню 2015	итогу	
Инвестиции в долгосрочные материальные активы – всего	5 449,2	79,0	100,0	100,0
из них, финансируемые за счет:				
государственного бюджета	122,8	23,5	2,3	7,6
бюджетов административно-территориальных единиц	176,8	57,5	3,2	4,5
собственных средств экономических агентов и населения	4 157,1	94,8	76,3	63,6
средств иностранных инвесторов	265,7	60,0	4,9	6,4
прочих источников	726,8	58,9	13,3	17,9

Сдача жилья в эксплуатацию. В январе-июне 2016 года было сдано в эксплуатацию 2583 единицы жилья (квартиры и индивидуальные дома) общей площадью 243,9 тыс. кв. м, на 3,7% больше по сравнению с уровнем января-июня 2015 года.

Ввод в эксплуатацию жилья за январь-июнь 2016 года характеризуется следующими данными:

	Жилье, единиц	Общая площадь	
		тыс. кв. м	в % к: январю-июню 2015
Всего	2 583	243,9	103,7
квартиры	2 015	159,1	119,4
индивидуальные дома	568	84,8	83,1
из итога в:			
городской местности	2 341	210,6	105,4
сельской местности	242	33,3	93,9

Распределение введенного жилья по месторасположению показывает, что в городской местности были сданы в эксплуатацию 2341 единицы жилья общей площадью 210,6 тыс. кв. м. или на 5,4% больше по сравнению с уровнем января-июня 2015 года.

Выдача разрешений на строительство зданий. В январе-июне 2016 года было выдано 1834 разрешения на строительство жилых и нежилых зданий или на 14,4% меньше по сравнению с январем-июнем 2015 года.

Количество выданных разрешений на строительство зданий в январе-июне 2016 года представлено следующими данными:

	Всего, количество	в % к:		Справочно: Январь-июнь 2015 в % к итогу
		январю-июню 2015	итогу	
Всего	1 834	85,6	100,0	100,0
из них для:				
жилых зданий (включая для коллективного проживания)	1 074	84,5	58,6	59,3
из них для индивидуальных жилых домов	1 037	84,3	56,5	57,4
нежилых зданий	760	87,2	41,4	40,7
из итога, для строительства в:				
городской местности	976	82,7	53,2	55,1
сельской местности	858	89,1	46,8	44,9

Из общего объема выданных разрешений 1074 пришлось на жилые здания (58,6% от общего количества), из которых 1037 разрешений было выдано для строительства индивидуальных жилых домов, что составило 96,6% от общего количества выданных разрешений на строительство жилых зданий.

Распределение выданных разрешений по месту расположения объектов строительства показывает, что из общего количества выданных разрешений для строительства зданий в городской

местности было выдано 976 разрешений, в сельской местности – 858, и уменьшилось по сравнению с соответствующим периодом прошлого года, соответственно, на 204 и 105 единиц.

Подрядная деятельность. В январе-июне 2016 года объем работ, выполненный предприятиями с видом деятельности «Строительство» составил 2471,9 млн. лей или 86,7% (в сопоставимых ценах) к уровню соответствующего периода 2015 года.

Данные о выполненных строительных работах по элементам структуры и объектам строительства в январе-июне 2016 года отражены в следующей таблице:

	Выполнено, млн. лей	в % к:		Справочно: Январь-июнь 2015 в % к итогу
		январю-июню 2015	итогу	
Объем выполненных строительных работ – всего	2471,9	86,7	100,0	100,0
из них:				
По элементам структуры				
новое строительство	1482,6	87,9	60,0	59,2
капитальный ремонт	407,3	78,1	16,5	18,3
текущий ремонт	492,8	91,3	19,9	18,9
прочие работы	89,2	86,9	3,6	3,6
По объектам строительства				
жилые здания	858,0	106,6	34,7	28,2
нежилые здания	616,8	89,8	25,0	24,1
инженерные сооружения	907,9	72,3	36,7	44,1

По элементам структуры работ, выполненных строительными организациями, преобладает выполнение работ на строительстве новых объектов, которые составили 1482,6 млн. лей, доля которых составила 60,0% в общем объеме выполненных работ и уменьшилась на 12,1% по сравнению с соответствующим периодом прошлого года. Работы по капитальному и текущему ремонту были выполнены в объеме 900,1 млн. лей или 36,4% от общего объема выполненных работ. По сравнению с январем-июнем 2015 года этот объем снизился на 15,2% (в сопоставимых ценах).

По объектам строительства, объем строительных работ увеличился при строительстве жилых зданий на 6,6% к уровню января-июня 2015 года. На строительстве нежилых зданий и инженерных сооружений объем строительных работ снизился, соответственно, на 10,2% и 27,7% к уровню января-июня 2015 года.

Динамика и структура выполненных строительных работ по формам собственности организаций-исполнителей в январе-июне 2016 года представлены следующими данными:

	Выполнено, млн. лей	в % к:		Справочно: Январь-июнь 2015 в % к итогу
		январю-июню 2015	итогу	
Всего	2471,9	86,7	100,0	100,0
из них по формам собственности:				
публичная	20,9	57,4	0,8	1,3
частная	2053,2	90,7	83,1	79,4
смешанная (публичная и частная), без иностранного участия	212,6	92,0	8,6	8,1
иностранная	123,7	50,9	5,0	8,5
совместных предприятий	61,6	80,1	2,5	2,7

Анализ объема строительных работ, выполненный по формам собственности, показывает, что основной объем работ был выполнен экономическими агентами частной формы собственности, который составил 2053,2 млн. лей (83,1% от общего объема выполненных строительных работ) или 90,7% к соответствующему периоду прошлого года

3.4. Транспорт

В январе-июне 2016 года **предприятиями железнодорожного, автомобильного, речного и воздушного транспорта** было перевезено 5328,5 тыс. тонн грузов или на 11,9% меньше, чем в аналогичном периоде 2015 года. Сокращение объемов грузоперевозок было зарегистрировано на предприятиях железнодорожного (-29,6%), воздушного (-21,2%), речного (-4,2%) и автомобильного транспорта (-2,3%).

Грузооборот транспортных предприятий в январе-июне 2016 года составил 1718,8 млн. тонно-км, что на 6,1% меньше, чем в соответствующем периоде 2015 года. Уменьшение грузооборота отмечено на предприятиях железнодорожного (-35,4%), воздушного (-19,6%) и речного транспорта (-18,0%). В то же время, на предприятиях автомобильного транспорта грузооборот увеличился на 5,4%, по сравнению с январём-июнем 2015 года.

Объем перевезенных грузов и грузооборот в январе-июне 2016 года, по видам транспорта, представлен ниже:

	Перевезено грузов		Грузооборот	
	тыс. тонн	в % к январю-июню 2015	млн. т-км	в % к январю-июню 2015
Предприятия транспорта – всего	5 328,5	88,1	1 718,8	93,9
в том числе:				
железнодорожного	1 482,7	70,4	331,5	64,6
автомобильного ¹	3 790,9	97,7	1 386,9	105,4
речного	54,7	95,8	0,1	82,0
воздушного	0,2	78,8	0,3	80,4

В январе-июне 2016 года предприятиями автомобильного транспорта было перевезено 3790,9 тыс. тонн грузов, что на 2,3% меньше чем в соответствующем периоде 2015 года.

Объем перевезенных грузов и грузооборот автомобильного транспорта в январе-июне 2016 года, по регионам развития, представлены ниже:

	Перевезено грузов		Грузооборот	
	тыс. тонн	в % к январю-июню 2015	млн. т-км	в % к январю-июню 2015
Предприятия автотранспорта¹ – всего	3 790,9	97,7	1 386,9	105,4
в том числе:				
мун. Кишинэу	1 780,0	91,8	758,3	98,7
Север	648,7	88,3	248,7	123,4
Центр	1 193,1	112,1	266,8	110,6
Юг	115,9	105,3	92,4	104,6
АТО Гагаузия	53,2	155,6	20,7	122,3

Значительный удельный вес в общем объеме грузовых автоперевозок занимают предприятия муниципия Кишинэу (47,0%), Северного (17,1%) и Центрального (31,5%) регионов.

Железнодорожным транспортом в январе-июне 2016 года было перевезено 1482,7 тыс. тонн грузов, что на 29,6% меньше, чем в аналогичном периоде 2015 года. В структуре грузов погруженных в вагоны на железнодорожных станциях страны наибольший удельный вес занимали следующие группы товаров: черные металлы и лом черных металлов – 27,0% (в январе-июне 2015 года – 8,6%), зерно и продукты перемола – 17,5% (в январе-июне 2015 года – 41,1%), строительные материалы и цемент – 10,3% (в январе-июне 2015 года – 8,7%), нефть и нефтепродукты – 9,5% (в январе-июне 2015 года – 1,5%).

На железнодорожном транспорте увеличилось среднее время простоя транзитных грузовых вагонов на технических станциях с 41,78 часов в январе-июне 2015 года до 46,98 часов в январе-июне 2016 года и среднее время простоя грузовых вагонов под погрузочно-разгрузочными операциями с 51,53 часов до 61,23 часов. Среднее время оборота грузовых вагонов увеличилось с 8,58 суток до 9,48 суток по отношению к январю-июню 2015 года.

¹ Включая предприятия других видов деятельности, осуществляющие грузовые автоперевозки на коммерческой основе и имеющие на своем балансе или арендующие 10 и более грузовых автомобилей

Количество перевезенных пассажиров и пассажирооборот в январе-июне 2016 года, по видам общественного транспорта, представлены ниже:

	Перевезено пассажиров		Пассажирооборот	
	тыс. пассажиров	в % к январю-июню 2015	млн. пассажиро-км	в % к январю-июню 2015
Всего	122 810,5	98,6	2 360,2	101,9
в том числе, по видам транспорта:				
железнодорожный	1 214,0	69,3	64,1	65,5
автобусный и микроавтобусный	50 521,1	99,5	1 394,5	106,8
речной	59,8	106,0	0,1	109,1
воздушный	448,8	96,6	645,0	98,2
легковой таксомоторный	2 430,4	103,9	51,1	106,9
троллейбусный	68 136,4	98,6	205,4	98,2

В январе-июне 2016 года по сравнению с соответствующим периодом 2015 года сократилось количество пассажиров перевезенных общественным транспортом (-1,4%). В то же время, пассажирооборот увеличился на 1,9%.

Количество перевезенных пассажиров автобусами и микроавтобусами и пассажирооборот в январе-июне 2016, по регионам развития, представлены ниже:

	Перевезено пассажиров		Пассажирооборот	
	тыс. пассажиров	в % к январю-июню 2015	млн. пассажиро-км	в % к январю-июню 2015
Всего	50 521,1	99,5	1 394,5	106,8
в том числе:				
мун. Кишинэу	30 949,2	102,3	838,6	110,1
Север	5 605,6	89,6	168,3	100,6
Центр	8 803,4	97,5	264,2	102,0
Юг	4 240,0	98,9	86,4	95,4
АТО Гагаузия	922,9	95,3	37,0	136,6

Наибольший удельный вес в общем количестве пассажиров перевезенных автобусами и микроавтобусами занимают транспортные предприятия муниципия Кишинэу (61,3%), Северного (11,1%), Центрального (17,4%) и Южного (8,4%) регионов.

3.5. Туризм

3.5.1. ПОСЕЩЕНИЕ КОЛЛЕКТИВНЫХ СТРУКТУР ПО ПРИЕМУ ТУРИСТОВ С ФУНКЦИЯМИ РАЗМЕЩЕНИЯ

В январе-июне 2016 года коллективные структуры по приему туристов с функциями размещения посетило 125,0 тыс. туристов, в том числе 70,3 тыс. молдавских туристов (56,3% от общего количества) и 54,6 тыс. иностранных туристов (43,7%). По сравнению с январём-июнем 2015 года количество туристов посетивших коллективные структуры по приему туристов с функциями размещения возросло (+10,0%), в результате их увеличения в туристических и агротуристических пансионатах в 3,1 раза, отелях и мотелях (+24,2%). В то же время, сократилось число туристов, которые разместились в структурах отдыха (-29,4%), в общежитиях для приезжих (-27,9%), в детских лагерях (-15,4%), в оздоровительных структурах (-8,8%).

Количество туристов посетивших коллективные структуры по приему туристов с функциями размещения отражено ниже:

	Январь-июнь 2016		Январь-июнь 2016 в % к январю-июню 2016	
	туристы	в том числе, нерезиденты	туристы	в том числе, нерезиденты
ВСЕГО	124 970	54 646	110,0	121,6
в том числе:				
Гостиницы и мотели	72 240	50 212	124,2	132,4
Общежития для приезжих	2 845	238	72,1	в 2,4 раза
Туристические и агротуристические пансионаты	10 963	1 050	в 3,1 раза	95,4
Оздоровительные структуры	13 285	258	91,2	121,1
Структуры отдыха (туристические виллы, лагеря отдыха и другие структуры отдыха)	12 643	2 888	70,6	125,8
Детские лагеря	13 264	-	84,6	-

Наибольший удельный вес в общем количестве иностранных туристов, посетивших коллективные структуры по приему туристов с функциями размещения, занимали туристы из Румынии (24,2%), Украины (14,0%), Российской Федерации (7,5%), Соединенных Штатов Америки (6,9%), Германии и Италии (по 4,3%), Турции (3,8%), Соединенного Королевства Великобритании и Северной Ирландии (3,3%), Польши (2,8%), Франции (2,1%), Израиля (2,0%), Болгарии (1,7%), Голландии (1,5%), Австрии (1,3%), Швеции и Испании (по 1,0%), Грузии и Чешской Республики (по 0,9%).

В коллективных структурах по приему туристов с функциями размещения в январе-июне 2016 года было зарегистрировано 550,0 тыс. ночевков, что на 6,8% меньше, чем в аналогичном периоде 2015 года. Уменьшение количества ночевков туристов обусловлено их сокращением в детских лагерях (-14,5%), в оздоровительных структурах (-8,8%), в общежитиях для приезжих (-5,4%). В общем количестве ночевков зарегистрированных в коллективных структурах по приему туристов, 80,1% приходится на ночевки молдавских туристов и 19,9% – на ночевки иностранных туристов.

В январе-июне 2016 года средняя продолжительность пребывания одного туриста в коллективных структурах по приёму туристов с функциями размещения составила 5,4 дней, в том числе 7,3 дней – по молдавским туристам и 3,0 дней – по иностранным туристам.

Количество зарегистрированных ночевков в коллективных структурах по приему туристов с функциями размещения, в январе-июне 2016 года, по типам структур (в % к общему количеству ночевков)



В январе-июне 2016 года индекс использования действующей вместимости (нетто) по коллективным структурам по приему туристов с функциями размещения составил 26,8%, по оздоровительным структурам – 58,3%, по общежитиям для приезжих – 55,7%, по детским лагерям – 21,5%, по гостиницам и мотелям – 16,5%, по структурам отдыха – 10,2%, по туристическим и агротуристическим пансионатам – 9,3%.

3.5.2. ТУРИЗМ ОРГАНИЗОВАННЫЙ ТУРИСТИЧЕСКИМИ АГЕНТСТВАМИ И ТУРОПЕРАТОРАМИ

В январе-июне 2016 года туристические агентства и туроператоры оказали туристические услуги 86,9 тыс. туристам и экскурсантам, что на 9,0% меньше, чем в соответствующем периоде 2015 года. Сокращение количества туристов и экскурсантов было обусловлено их уменьшением во въездном (-15,0%) и выездном туризме (-10,9%). Количество туристов и экскурсантов, участвовавших во внутреннем туризме, увеличилось на 2,1%.

Количество туристов и экскурсантов по целям визита отражено ниже:

	Январь-июнь 2016		Январь-июнь 2016 в % к январю-июню 2015	
	туристы и экскурсанты	туристо- дни	туристы и экскурсанты	туристо-дни
ВСЕГО	86 870	562 836	91,0	85,8
Въездной туризм (въезд иностранных граждан в Республику Молдова во время туристической поездки) – всего	5 732	17 409	85,0	85,0
в том числе, по целям визита:				
отдых, рекреация и досуг	3 974	9 929	103,7	95,3
деловой и профессиональный	1 266	3 753	54,4	59,3
лечение	222	2 886	129,1	124,0
другие цели	270	841	66,3	58,8
Выездной туризм (выезд граждан Республики Молдова за границу во время туристической поездки) – всего	64 662	436 231	89,1	85,1
в том числе, по целям визита:				
отдых, рекреация и досуг	63 938	431 152	89,1	85,1
деловой и профессиональный	406	1 494	115,0	88,0
лечение	317	3 555	81,3	90,0
другие цели	1	30	1,9	9,8
Внутренний туризм (перемещение граждан Республики Молдова внутри страны во время туристической поездки)	16 476	109 196	102,1	88,8

Из 5,7 тыс. иностранных туристов и экскурсантов, посетивших Республику Молдову в январе-июне 2016 года пользуясь услугами туристических агентств и туроператоров, 69,3% прибыли в целях отдыха, рекреации и досуга, 22,1% – с деловой и профессиональной целью и 3,9% – в целях лечения.

Количество иностранных туристов и экскурсантов, посетивших Республику Молдова в январе-июне 2016 года пользуясь услугами туристических агентств и туроператоров, представлено в таблице:

	Всего	в % к итогу
Всего	5 732	100,0
в том числе:		
Румыния	1 054	18,4
Украина	690	12,0
Российская Федерация	632	11,0
Германия	424	7,4
Соединенные Штаты Америки	394	6,9
Польша	274	4,8
Турция	248	4,3
Соединенное Королевство Великобритании и Северной Ирландии	184	3,2
Италия	177	3,1
Япония	162	2,8
Дания	140	2,4
Израиль	136	2,4
Нидерланды	136	2,4
Китай	112	2,0

	Всего	в % к итогу
Швеция	103	1,8
Болгария	89	1,6
Франция	82	1,4
Австрия	65	1,1
Словения	57	1,0
Бельгия	51	0,9
Норвегия	50	0,9
Финляндия	45	0,8
Испания	42	0,7
Венгрия	42	0,7
Другие страны	343	6,0

В январе-июне 2016 года при посредничестве туристических агентств и туроператоров за границу выехало 64,7 тыс. молдавских туристов и экскурсантов, что на 10,9% меньше, чем в соответствующем периоде 2015 года. Большинство молдавских граждан (98,9%) выехали за границу в целях отдыха, рекреации и досуга.

Количество молдавских туристов и экскурсантов, выехавших за границу в январе-июне 2016 года пользуясь услугами туристических агентств и туроператоров, представлено в таблице:

	Всего	в % к итогу
Всего	64 662	100,0
в том числе:		
Турция	18 617	28,8
Болгария	16 531	25,6
Румыния	12 580	19,5
Греция	7 754	12,0
Украина	1 336	2,1
Италия	963	1,5
Испания	700	1,1
Монтенегро	694	1,1
Чешская Республика	554	0,9
Объединенные Арабские Эмираты	484	0,7
Египет	482	0,7
Австрия	434	0,7
Венгрия	325	0,5
Франция	286	0,4
Российская Федерация	284	0,4
Китай	259	0,4
Израиль	251	0,4
Германия	222	0,3
Таиланд	202	0,3
Кипр	154	0,2
Мальдивские острова	125	0,2
Соединенные Штаты Америки	103	0,2
Другие страны	1 322	2,0

3.5.3. ВЪЕЗДЫ ИНОСТРАННЫХ ПОСЕТИТЕЛЕЙ В РЕСПУБЛИКУ МОЛДОВА И ВЫЕЗДЫ МОЛДАВСКИХ ПОСЕТИТЕЛЕЙ ЗА ГРАНИЦУ, ЗАРЕГИСТРИРОВАННЫЕ В ПУНКТАХ ПЕРЕСЕЧЕНИЯ ГОСУДАРСТВЕННОЙ ГРАНИЦЫ

В январе-июне 2016 года количество въездов иностранных посетителей в Республику Молдова*, зарегистрированное в пунктах пересечения государственной границы, составило 1,6 миллиона, что на 50,0% больше, чем в соответствующем периоде 2015 года. Наиболее часто государственную границу пересекали граждане из Румынии (55,1% от общего количества пересечений государственной границы иностранными гражданами при въезде в Республику Молдова), Украины (29,3%), Российской Федерации (7,3%), Болгарии (1,5%), Италии (0,9%), Турции, Израиля и Германии (по 0,6%), Соединенных Штатов Америки (0,5%), Польши и Беларуси (по 0,3%), Португалии (0,2%). Иностранцы граждане предпочли путешествовать автотранспортом (83,8% от общего количества въездов), воздушным транспортом (14,3%) и железнодорожным транспортом (1,9%).

Количество выездов молдавских посетителей за границу*, зарегистрированное в пунктах пересечения государственной границы, составило 2,6 миллиона, что на 1,5% больше чем в январе-июне 2015 года. Автотранспорт был наиболее востребован молдавскими гражданами при выезде за границу (87,6% от общего количества выездов, зарегистрированных в пунктах пересечения государственной границы).

Количество въездов иностранных посетителей в Республику Молдова и количество выездов молдавских посетителей за границу, зарегистрированные в пунктах пересечения государственной границы в январе-июне 2016 года по видам транспорта, представлено ниже:

	ВСЕГО	в том числе по видам транспорта:			
		автомобиль- ный	воздушный	железнодоро- рожный	речной
Количество въездов иностранных посетителей в Республику Молдова зарегистрированное в пунктах пересечения государственной границы	1 606 888	1 346 470	229 512	30 237	669
в том числе:					
Румыния	886 120	826 552	53 592	5 859	117
Украина	471 057	437 663	19 478	13 769	147
Российская Федерация	116 866	19 590	88 928	8 312	36
Болгария	24 624	22 619	1 970	35	-
Италия	14 904	3 624	11 231	49	-
Израиль	10 157	3 930	6 076	151	-
Турция	10 132	3 680	6 401	29	22
Германия	8 946	3 475	5 139	92	240
Соединенные Штаты Америки	8 631	2 326	6 162	142	1
Польша	4 894	3 105	1 765	24	-
Беларусь	4 752	2 949	791	1 012	-
Португалия	3 752	1 967	1 770	15	-
Другие страны	42 053	14 990	26 209	748	106
Количество выездов молдавских посетителей за границу зарегистрированное в пунктах пересечения государственной границы	2 613 917	2 290 294	247 427	76 169	27

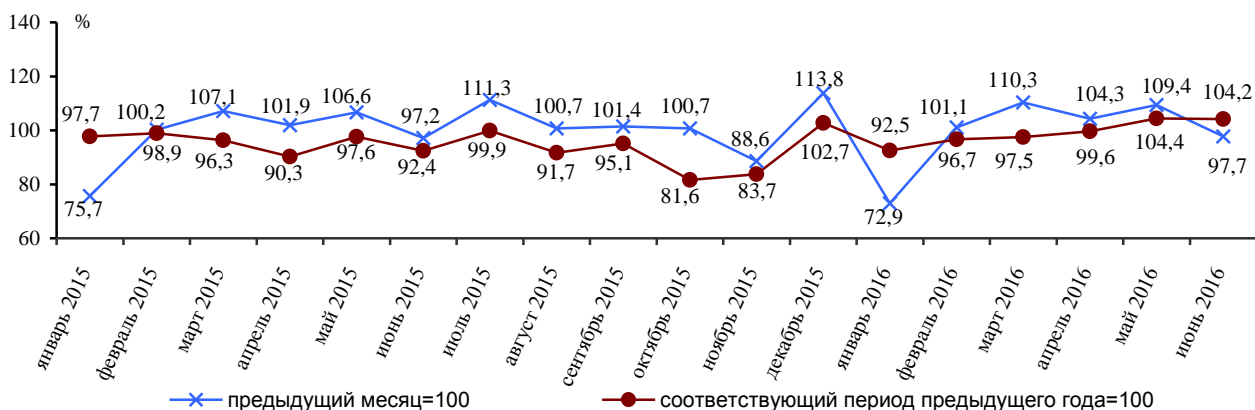
***Въезды** – количество иностранных посетителей выехавших в Республику Молдова, зарегистрированное в пунктах пересечения государственной границы.

Выезды – количество молдавских посетителей выехавших за границу, зарегистрированное в пунктах пересечения государственной границы.

3.6. Торговля и услуги

В июне 2016 года **оборот розничной торговли** (за исключением автомобилей и мотоциклов) снизился на 2,3% (в сопоставимых ценах) по сравнению с предыдущим месяцем и увеличился на 4,2% по отношению к июню 2015 года.

Динамика оборота розничной торговли, по месяцам



В январе-июне 2016 года **оборот розничной торговли** (за исключением автомобилей и мотоциклов) сократился на 0,6% (в сопоставимых ценах) по сравнению с соответствующим периодом 2015 года.

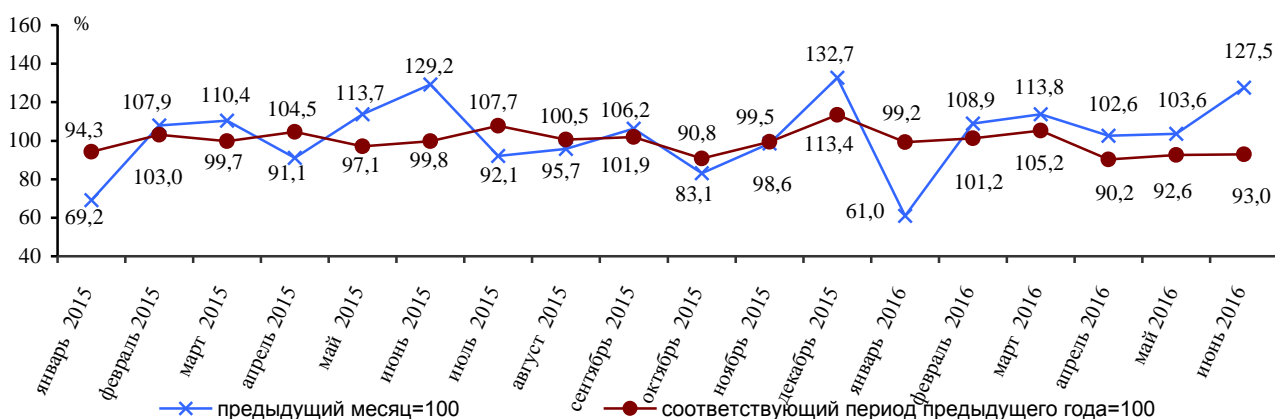
Индексы оборота розничной торговли (за исключением автомобилей и мотоциклов) и рыночных услуг, оказанных населению, согласно КЭДМ Рев.2

Экономическая деятельность	Июнь 2016 в % к:		Январь-июнь 2016 в % к январю-июню 2015 ¹
	маю 2016 ¹	июню 2015 ¹	
Розничная торговля	97,7	104,2	99,4
Рыночные услуги, оказанные населению	127,5	93,0	98,4

¹ В сопоставимых ценах

В июне 2016 года **оборот рыночных услуг, оказанных населению**, увеличился на 27,5% (в сопоставимых ценах) по сравнению с предыдущим месяцем и снизился на 7,0% по отношению к июню 2015 года.

Динамика оборота рыночных услуг, оказанных населению, по месяцам



В январе-июне 2016 года **оборот рыночных услуг, оказанных населению**, снизился на 1,6% (в сопоставимых ценах) по сравнению с аналогичным периодом 2015 года.

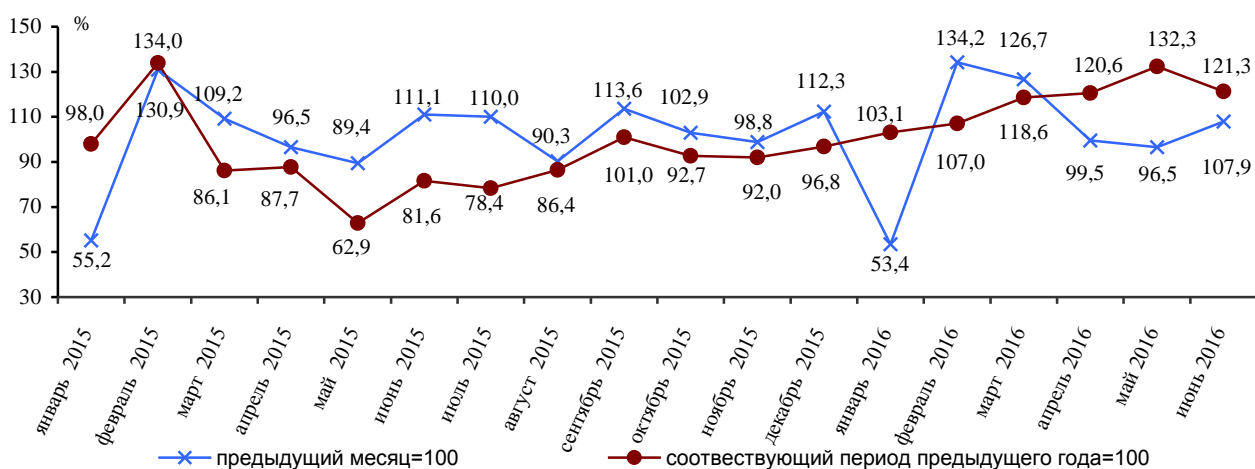
Индексы оборота торговли автотранспортных средств и мотоциклов, оптовой торговли (за исключением автомобилей и мотоциклов) и рыночных услуг, оказанных предприятиям, согласно КЭДМ Рев.2

Экономическая деятельность	Июнь 2016 в % к:		Январь-июнь 2016 в % к январю-июню 2015 ²
	маю 2016 ²	июню 2015 ²	
Оптовая и розничная торговля, техническое обслуживание и ремонт автотранспортных средств и мотоциклов	107,9	121,3	117,8
Оптовая торговля	103,2	102,3	97,6
Рыночные услуги, оказанные предприятиям	109,2	100,9	101,8

² В текущих ценах

В июне 2016 года **оборот торговли автотранспортных средств и мотоциклов** увеличился на 7,9% (в текущих ценах) по сравнению с предыдущим месяцем и на 21,3% – по отношению к июню 2015 года.

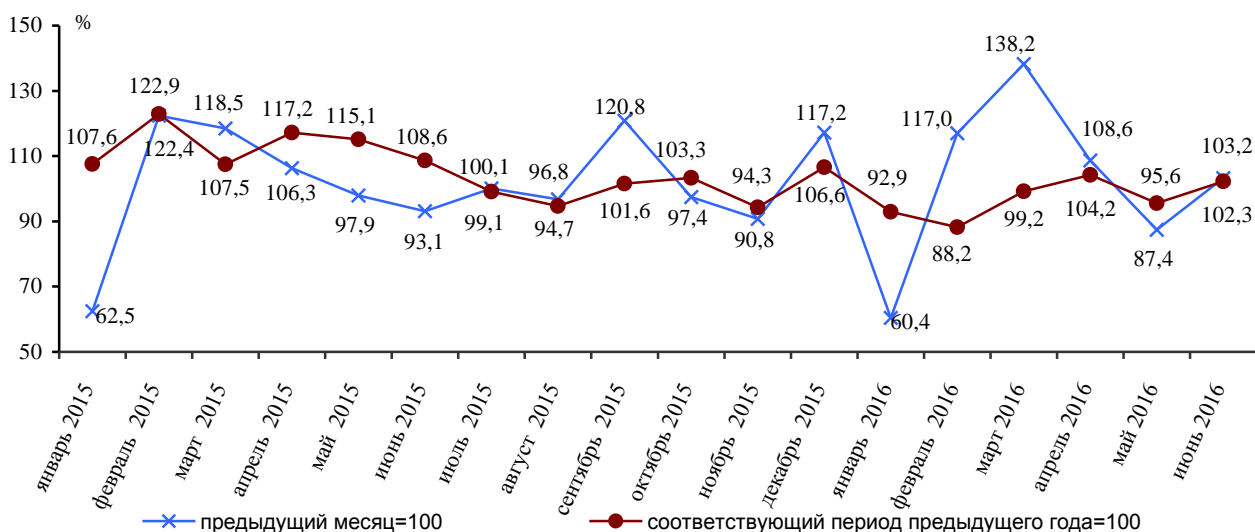
Динамика оборота торговли автотранспортных средств и мотоциклов, по месяцам



В январе-июне 2016 года **оборот торговли автотранспортных средств и мотоциклов** вырос на 17,8% (в текущих ценах) по сравнению с соответствующим периодом 2015 года.

В июне 2016 года **оборот оптовой торговли** (за исключением автомобилей и мотоциклов) увеличился на 3,2% (в текущих ценах) по сравнению с предыдущим месяцем и на 2,3% – по отношению к июню 2015 года.

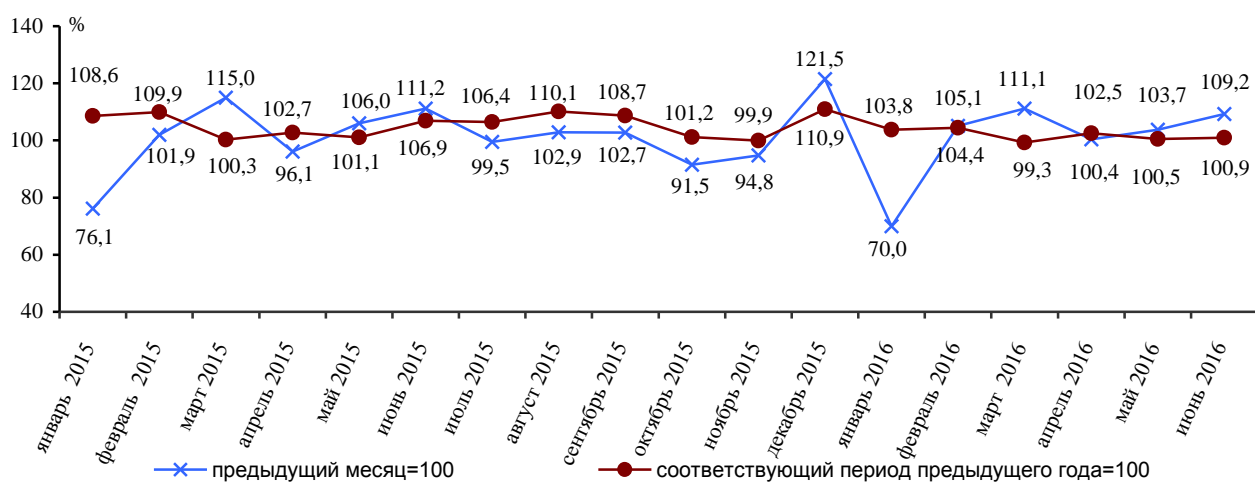
Динамика оборота оптовой торговли, по месяцам



В январе-июне 2016 года **оборот оптовой торговли** (за исключением автомобилей и мотоциклов) снизился на 2,4% (в текущих ценах) по сравнению с аналогичным периодом 2015 года.

В июне 2016 года **оборот рыночных услуг, оказанных предприятиям**, увеличился на 9,2% (в текущих ценах) по сравнению с предыдущим месяцем и на 0,9% – по отношению к июню 2015 года.

Динамика оборота рыночных услуг, оказанных предприятиям, по месяцам

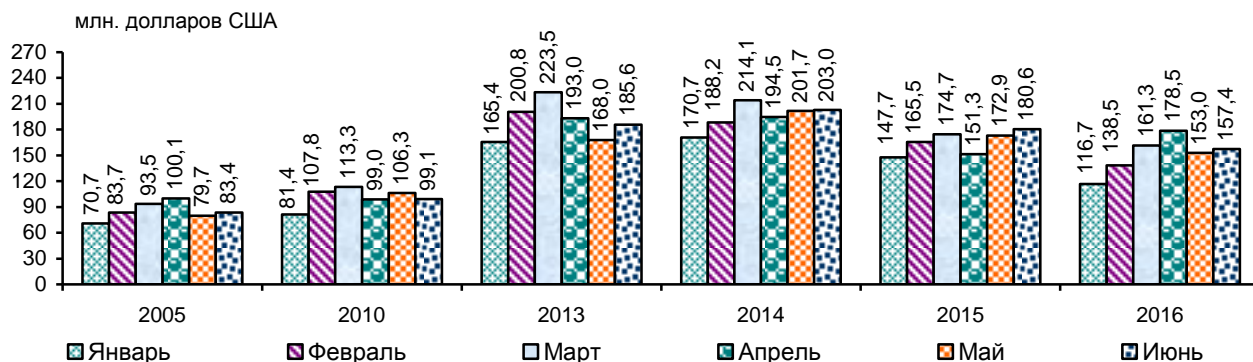


В январе-июне 2016 года **оборот рыночных услуг, оказанных предприятиям**, увеличился на 1,8% (в текущих ценах) по сравнению соответствующим периодом 2015 года.

3.7. Внешняя торговля

В июне 2016 года было **экспортировано товаров** на сумму 157,4 млн. долларов США, что на 2,9% больше, чем в предыдущем месяце и на 12,9% меньше по сравнению с июнем 2015 года.

Динамика экспортных поставок, по месяцам



В январе-июне 2016 года **экспорт товаров** составил 905,4 млн. долларов США, что на 8,8% ниже уровня аналогичного периода 2015 года.

Экспорт отечественных товаров составил 571,5 млн. долларов США (63,1% от общего объема экспорта), что на 13,3% меньше, чем в январе-июне 2015 года. Сокращение экспорта отечественных товаров привело к уменьшению общего объема экспорта на 8,8%.

Реэкспорт иностранных товаров остался на уровне соответствующего периода 2015 года и составил 333,9 млн. долларов США (36,9% от общего объема экспорта). Удельный вес иностранных товаров реэкспортированных после их переработки составил 23,9% от общего объема экспорта, а классический реэкспорт иностранных товаров (без их существенной переработки) – 13,0%.

Экспорт в разбивке по странам назначения товаров и по группам стран

	Январь-июнь 2016		Структура, %		Степень влияния стран, групп стран на рост (+), снижение (-) экспорта, %	
	млн. долларов США	в % к январю-июню 2015 ¹	январь-июнь		январь-июнь	
			2015	2016	2015 ¹	2016 ¹
ЭКСПОРТ – всего	905,4	91,2	100,0	100,0	-15,3	-8,8
в том числе:						
Страны Европейского Союза (ЕС-28)	573,6	91,7	63,1	63,4	0,4	-5,3
Румыния	215,2	96,9	22,4	23,8	1,8	-0,7
Италия	90,6	82,8	11,0	10,0	-2,6	-1,9
Соединенное Королевство Великобритании и Северной Ирландии	58,9	72,5	8,2	6,5	2,7	-2,2
Германия	58,6	100,2	5,9	6,5	-0,7	0,0
Польша	30,4	112,9	2,7	3,4	-0,4	0,3
Болгария	27,5	в 2,2 раза	1,3	3,0	-0,7	1,5
Франция	22,8	103,0	2,2	2,5	0,2	0,1
Чешская Республика	14,6	101,5	1,5	1,6	0,1	0,0
Австрия	10,8	139,2	0,8	1,2	-0,3	0,3
Нидерланды	9,3	57,9	1,6	1,0	0,5	-0,7
Греция	8,7	68,3	1,3	1,0	-0,3	-0,4
Бельгия	4,5	89,2	0,5	0,5	-0,1	-0,1
Литва	4,2	87,4	0,5	0,5	-0,3	-0,1
Испания	3,7	50,3	0,7	0,4	-0,0	-0,4
Словакия	3,6	92,3	0,4	0,4	-0,0	-0,0
Латвия	2,5	33,2	0,8	0,3	0,3	-0,5
Венгрия	2,4	83,5	0,3	0,3	-0,1	-0,0
Эстония	2,1	106,3	0,2	0,2	-0,0	0,0
Кипр	0,9	19,6	0,5	0,1	0,2	-0,4
Дания	0,8	71,1	0,1	0,1	0,0	-0,0
Словения	0,4	в 1,8 раза	0,0	0,1	-0,0	0,0
Швеция	0,4	24,3	0,2	0,0	0,1	-0,1
Португалия	0,3	в 3,4 раза	0,0	0,0	0,0	0,0

	Январь-июнь 2016		Структура, %		Степень влияния стран, групп стран на рост (+), снижение (-) экспорта, %	
	млн. долларов США	в % к январю-июню 2015 ¹	январь-июнь		январь-июнь	
			2015	2016	2015 ¹	2016 ¹
Страны СНГ	187,7	77,7	24,3	20,7	-12,2	-5,4
Российская Федерация	97,5	85,5	11,5	10,8	-11,2	-1,7
Беларусь	54,5	76,4	7,2	6,0	1,2	-1,7
Украина	23,3	121,6	1,9	2,6	-3,0	0,4
Казахстан	6,9	23,2	3,0	0,8	1,2	-2,3
Узбекистан	2,1	58,8	0,3	0,2	-0,1	-0,1
Азербайджан	1,9	128,4	0,1	0,2	-0,1	0,0
Туркменистан	0,4	73,4	0,1	0,1	-0,0	-0,0
Кыргызстан	0,4	56,1	0,1	0,0	-0,1	-0,0
Армения	0,4	58,9	0,1	0,0	-0,0	-0,0
Таджикистан	0,3	106,9	0,0	0,0	-0,1	0,0
Остальные страны	144,1	115,0	12,6	15,9	-3,5	1,9
Турция	33,6	99,4	3,4	3,7	-2,5	-0,0
Ирак	22,7	в 3,6 раза	0,6	2,5	0,1	1,6
Швейцария	13,7	65,3	2,1	1,5	0,4	-0,7
Соединенные Штаты Америки	9,0	71,2	1,3	1,0	0,0	-0,4
Ливан	7,3	147,8	0,5	0,8	0,1	0,2
Грузия	6,6	70,4	0,9	0,7	-0,1	-0,3
Китай	6,4	в 1,9 раза	0,3	0,7	0,0	0,3
Сирия	3,3	в 2,2 раза	0,1	0,4	0,0	0,2
Израиль	2,7	в 3,1 раза	0,1	0,3	-0,0	0,2
Малайзия	2,7	в 2,5 раза	0,1	0,3	0,1	0,2
Иордания	2,6	в 5,2 раза	0,0	0,3	0,0	0,2
Индонезия	2,5	67,6	0,4	0,3	0,3	-0,1
Египет	2,2	в 8,1 раза	0,0	0,2	-0,2	0,2
Мьянма	1,8	-	-	0,2	x	x
Македония	1,6	в 2,7 раза	0,1	0,2	-0,2	0,1
Канада	1,4	85,5	0,2	0,2	0,1	-0,0
Сербия	1,1	95,7	0,1	0,1	0,0	-0,0
Иран	0,9	в 2,6 раза	0,0	0,1	-0,1	0,1
Объединенные Арабские Эмираты	0,7	147,6	0,0	0,1	0,0	0,0
Тайвань, провинция Китая	0,7	107,8	0,1	0,1	-0,0	0,0
Саудовская Аравия	0,5	в 1,8 раза	0,0	0,1	-0,0	0,0
Босния и Герцеговина	0,5	116,9	0,0	0,1	-0,0	0,0
Нигерия	0,4	103,8	0,0	0,0	-0,0	0,0
Вьетнам	0,4	133,3	0,0	0,0	-0,2	0,0
Камбоджа	0,4	в 3,2 раза	0,0	0,0	0,0	0,0
Норвегия	0,3	99,8	0,0	0,0	0,0	-0,0
Япония	0,3	63,8	0,0	0,0	-0,0	-0,0
Южная Корея	0,3	в 2,6 раза	0,0	0,0	0,0	0,0

¹ В текущих ценах

В январе-июне 2016 года экспортные поставки в **страны Европейского Союза (ЕС–28)** составили 573,6 млн. долларов США (на 8,3% меньше по сравнению с соответствующим периодом 2015 года) или 63,4% от общего объема экспорта (63,1% – в январе-июне 2015 года).

На долю **стран СНГ** приходилось 20,7% от **экспорта** Молдовы (в январе-июне 2015 года – 24,3%), что соответствует 187,7 млн. долларов США. Экспорт товаров в эти страны уменьшился на 22,3% по сравнению с январем-июнем 2015 года.

В январе-июне 2016 года, по сравнению с аналогичным периодом 2015 года, отмечено **сокращение экспортных поставок** в Казахстан (-76,8%), Соединенное Королевство Великобритании и Северной Ирландии (-27,5%), Италию (-17,2%), Российскую Федерацию (-14,5%), Беларусь (-23,6%), Румынию (-3,1%), Швейцарию (-34,7%), Нидерланды (-42,1%), Латвию (-66,8%), Соединенные Штаты Америки (-28,8%), Грецию (-31,7%), Испанию (-49,7%), Кипр (-80,4%), Грузию (-29,6%), Бельгию (-10,8%), Литву (-12,6%), Индонезию (-32,4%), Узбекистан (-41,2%) и Швецию (-75,7%), которое способствовало уменьшению общего объема экспорта на 14,8%.

В то же время, зарегистрирован **рост экспорта** в Ирак (в 3,6 раза), Болгарию (в 2,2 раза), Украину (+21,6%), Польшу (+12,9%), Австрию (+39,2%), Китай (в 1,9 раза), Ливан (+47,8%), Сирию (в 2,2 раза), Израиль (в 3,1 раза), Малайзию (в 2,5 раза), Иорданию (в 5,2 раза), Египет (в 8,1 раза), Францию (+3,0%), Македонию (в 2,7 раза) и Иран (в 2,6 раза), который уменьшил снижение общего объема экспорта на 5,9%.

Экспорт товаров, согласно Международной стандартной торговой классификации

	Январь-июнь 2016		Структура, %		Степень влияния товарных групп на рост (+), снижение (-) экспорта, %	
	млн. долларов США	в % к январю-июню 2015 ¹	январь-июнь		январь- июнь	
			2015	2016	2015 ¹	2016 ¹
ЭКСПОРТ – всего	905,4	91,2	100,0	100,0	-15,3	-8,8
в том числе:						
Пищевые продукты и живые животные	188,6	75,1	25,3	20,8	-2,5	-6,3
Живые животные	5,3	в 3,1 раза	0,2	0,6	-0,1	0,4
Мясо и мясопродукты	2,3	119,1	0,2	0,3	-0,8	0,0
Молочные продукты и яйца птицы	8,5	136,7	0,6	0,9	-0,2	0,2
Зерновые и продукты из них	55,5	82,2	6,8	6,1	-1,5	-1,2
Овощи и фрукты	81,5	62,6	13,1	9,0	0,5	-4,9
Сахар, изделия из сахара и мед	22,8	78,5	2,9	2,5	-0,1	-0,6
Кофе, чай, какао, пряности и продукты из них	3,6	107,5	0,4	0,4	0,0	0,0
Корма для животных (кроме немолотых зерновых)	6,3	63,1	1,0	0,7	-0,3	-0,4
Различные пищевые продукты и препараты	2,8	в 2,5 раза	0,1	0,3	0,0	0,2
Напитки и табак	78,4	106,5	7,4	8,7	-1,9	0,5
Напитки (алкогольные и безалкогольные)	73,2	107,5	6,9	8,1	-1,7	0,5
Табак и табачные изделия	5,2	94,3	0,5	0,6	-0,2	-0,0
Сырье непродовольственное, кроме топлива	100,3	78,6	12,9	11,1	1,2	-2,8
Шкуры, кожевенное сырье и пушнина, невыделанные	2,1	104,5	0,2	0,2	-0,1	0,0
Масличные семена и масличные плоды	85,8	82,9	10,4	9,5	1,6	-1,8
Пробка и лесоматериалы	1,2	90,5	0,2	0,2	0,0	-0,0
Бумажная масса и макулатура	1,2	147,6	0,1	0,1	-0,0	0,0
Текстильные волокна (кроме топса и прочей чесаной шерсти) и их отходы (не переработанные в пряжу или ткань)	0,6	27,0	0,2	0,1	0,2	-0,2
Сырье для удобрений и минеральное сырье (кроме угля, нефти и драгоценных камней)	3,0	80,9	0,4	0,3	-0,2	-0,1
Металлические руды и металлический лом	5,5	52,3	1,1	0,6	-0,3	-0,5
Сырьевые материалы животного и растительного происхождения, не включенные в другие категории	0,9	39,6	0,2	0,1	0,1	-0,1
Минеральное топливо, смазочные масла и аналогичные материалы	2,4	51,1	0,5	0,3	-0,4	-0,2
Нефть, нефтепродукты и аналогичные материалы	2,4	51,8	0,5	0,3	-0,3	-0,2
Животные и растительные масла, жиры и воски	24,9	51,5	4,9	2,7	-0,5	-2,4
Растительные масла и жиры, сырые, рафинированные или фракционированные	24,8	51,3	4,9	2,7	-0,5	-2,4
Химические вещества и аналогичная продукция, не включенные в другие категории	47,6	79,6	6,0	5,3	-3,1	-1,2
Органические химические вещества	7,4	в 6,8 раза	0,1	0,8	-0,0	0,6
Неорганические химические вещества	0,4	в 4,3 раза	0,0	0,0	0,0	0,0
Красящие и дубильные вещества и красители	0,7	114,4	0,1	0,1	-0,0	0,0
Медицинская и фармацевтическая продукция	16,0	46,0	3,5	1,8	-3,1	-1,9
Эфирные масла, резиноиды и парфюмерные вещества; туалетные препараты, полирующие и моющие средства	18,5	97,4	1,9	2,0	0,1	0,0

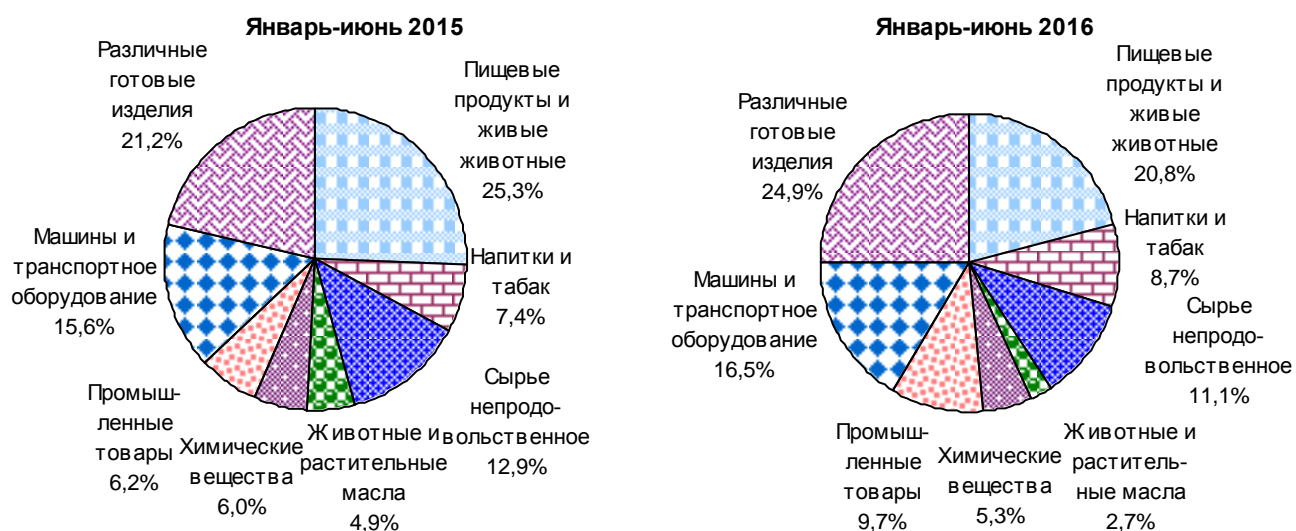
	Январь-июнь 2016		Структура, %		Степень влияния товарных групп на рост (+), снижение (-) экспорта, %	
	млн. долларов США	в % к январю-июню 2015 ¹	январь-июнь		январь- июнь	
			2015	2016	2015 ¹	2016 ¹
Пластмассы в первичной форме	1,5	59,2	0,2	0,2	0,1	-0,1
Пластмассы в непервичной форме	1,5	в 2,0 раза	0,1	0,2	-0,2	0,1
Химические материалы и продукция, не включенные в другие категории	1,6	в 1,9 раза	0,1	0,2	0,0	0,1
Промышленные товары, классифицированные главным образом по виду материала	87,8	141,7	6,2	9,7	-2,5	2,6
Кожа, готовые изделия из кожи и выделанная пушнина	0,9	145,1	0,1	0,1	-0,1	0,0
Резиновые изделия	6,6	151,2	0,5	0,7	-0,1	0,2
Изделия из пробки и дерева (кроме мебели)	4,1	130,5	0,3	0,4	-0,0	0,1
Бумага, картон и изделия из бумажной массы, бумаги или картона	3,4	101,0	0,3	0,4	-0,4	0,0
Текстильная пряжа, ткани, готовые изделия, не включенные в другие категории, и аналогичная продукция	39,5	в 1,7 раза	2,3	4,4	-0,8	1,7
Продукция из нерудных ископаемых	16,0	102,7	1,6	1,8	-0,9	0,1
Чугун и сталь	1,6	117,0	0,1	0,2	-0,1	0,0
Цветные металлы	1,2	55,1	0,2	0,1	0,1	-0,1
Изделия из металла	14,5	в 1,8 раза	0,8	1,6	-0,2	0,6
Машины и транспортное оборудование	149,7	96,7	15,6	16,5	-1,0	-0,5
Энергогенераторные машины и оборудование	1,1	52,6	0,2	0,1	-0,1	-0,1
Машины, специально предназначенные для конкретных отраслей	3,7	74,3	0,5	0,4	-0,1	-0,1
Машины для обработки металлов	1,4	103,9	0,1	0,2	0,0	0,0
Неспециальные машины и оборудование для промышленности и детали для машин	14,7	95,9	1,6	1,6	-0,3	-0,1
Канцелярские машины и оборудование для автоматической обработки данных	0,4	107,7	0,0	0,0	0,0	0,0
Аппаратура и оборудование электросвязи, звукозаписи и звуковоспроизведения	1,4	59,7	0,2	0,2	0,0	-0,1
Электрические машины, аппараты, приборы и их электрические детали (включая неэлектрические детали электрических бытовых приборов)	114,7	95,7	12,1	12,7	-0,3	-0,5
Автомобили (включая транспортные средства на воздушной подушке)	12,0	в 2,1 раза	0,6	1,3	-0,4	0,6
Прочее транспортное оборудование	0,3	9,3	0,3	0,0	0,2	-0,2
Различные готовые изделия	225,5	107,3	21,2	24,9	-4,6	1,5
Блочные здания; арматура и крепления водопроводно-канализационного, отопительного и осветительного оборудования	2,0	117,9	0,2	0,2	-0,0	0,0
Мебель и ее детали	57,7	127,4	4,6	6,4	-0,7	1,2
Дорожные принадлежности, сумки и аналогичные контейнеры	7,3	97,2	0,7	0,8	-0,2	-0,0
Предметы одежды и одежные принадлежности	117,4	104,1	11,4	13,0	-2,8	0,5
Обувь	15,0	123,5	1,2	1,6	-0,4	0,3
Специальные, научные и контрольные приборы и аппараты	12,1	89,4	1,4	1,3	-0,3	-0,1
Фотографическая аппаратура, оборудование и принадлежности и оптические изделия; часы	0,8	149,4	0,0	0,1	-0,0	0,0
Различные готовые изделия	13,2	79,1	1,7	1,5	-0,2	-0,4

¹ В текущих ценах

В январе-июне 2016 года, по сравнению с соответствующим периодом 2015 года, наблюдалось **сокращение экспортных поставок** овощей и фруктов (-37,4%), растительных масел и жиров, сырых, рафинированных или нерафинированных (-48,7%), медицинской и фармацевтической продукции (-54,0%), масличных семян и масличных плодов (-17,1%), зерновых и продуктов из них (-17,8%), сахара, изделий из сахара и меда (-21,5%), электрических машин, аппаратов, приборов и их электрических деталей (-4,3%), металлических руд и металлического лома (-47,7%), кормов для животных (-36,9%), нефти, нефтепродуктов и аналогичных материалов (-48,2%), текстильных волокон и их отходов (-73,0%), неспециальных машин и оборудования для промышленности и деталей для машин (-4,1%), специальных, научных и контрольных приборов и аппаратов (-10,6%), машин, специально предназначенных для конкретных отраслей (-25,7%), сырья для удобрений и минерального сырья (-19,1%), пластмассы в первичной форме (-40,8%), аппаратуры и оборудования электросвязи, звукозаписи и звуковоспроизведения (-40,3%), цветных металлов (-44,9%), энергогенераторных машин и оборудования (-47,4%), которое способствовало уменьшению общего объема экспорта на 15,4%.

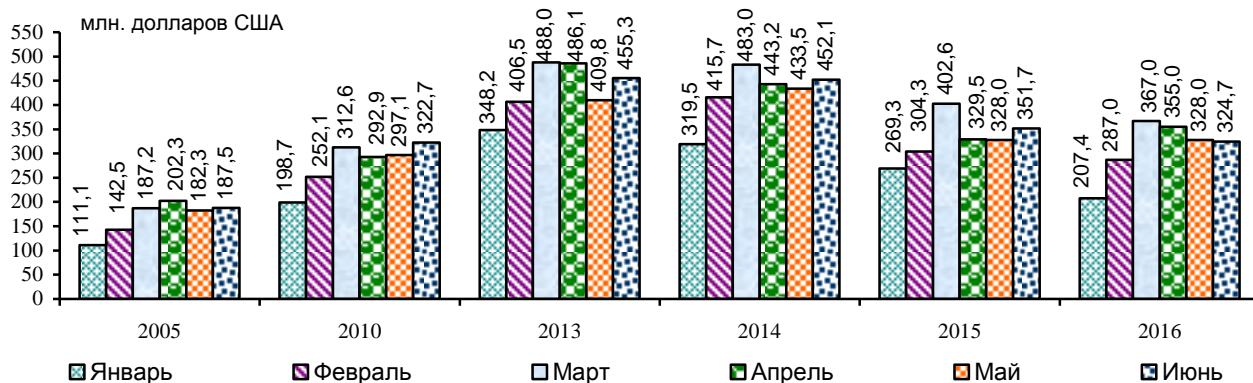
В то же время, отмечено **увеличение экспорта** текстильной пряжи, ткани и готовых изделий (в 1,7 раза), мебели и ее деталей (+27,4%), изделий из металла (в 1,8 раза), автомобилей (в 2,1 раза), органических химических веществ (в 6,8 раза), предметов одежды и одежных принадлежностей (+4,1%), алкогольных и безалкогольных напитков (+7,5%), живых животных (в 3,1 раза), обуви (+23,5%), молочных продуктов и яиц птицы (+36,7%), резиновых изделий (+51,2%), продукции из нерудных ископаемых (+2,7%), изделий из пробки и дерева, кроме мебели (+30,5%), пластмассы в непервичной форме (в 2,0 раза), которое уменьшило сокращение общего объема экспорта на 7,1%.

Структура экспорта по группам товаров



В июне 2016 года было **импортировано товаров** на сумму 324,7 млн. долларов США, что на 1,0% меньше, чем в предыдущем месяце и на 7,7% – по сравнению с июнем 2015 года.

Динамика импортных поставок, по месяцам



В январе-июне 2016 года **импорт** составил 1869,0 млн. долларов США, что на 5,9% меньше, чем в соответствующем периоде 2015 года.

Импорт в разбивке по странам происхождения товаров и по группам стран

	Январь-июнь 2016		Структура, %		Степень влияния стран, групп стран на рост (+), снижение (-) импорта, %	
	млн. долларов США	в % к январю-июню 2015 ¹	январь-июнь		январь-июнь	
			2015	2016	2015 ¹	2016 ¹
ИМПОРТ – всего	1 869,0	94,1	100,0	100,0	-22,1	-5,9
в том числе:						
Страны Европейского Союза (ЕС-28)	922,8	95,9	48,5	49,4	-11,0	-2,0
Румыния	241,9	86,6	14,1	12,9	-3,2	-1,9
Германия	150,3	93,3	8,1	8,0	-2,0	-0,5
Италия	138,2	102,3	6,8	7,4	-1,8	0,2
Польша	56,9	104,8	2,7	3,0	-0,5	0,1
Франция	50,3	110,5	2,3	2,7	-0,3	0,2
Венгрия	37,4	111,8	1,7	2,0	-0,5	0,2
Австрия	36,3	81,1	2,3	1,9	-0,6	-0,4
Соединенное Королевство						
Великобритании и Северной Ирландии	30,6	117,6	1,3	1,6	-0,4	0,2
Болгария	27,3	78,9	1,8	1,5	-0,1	-0,4
Испания	25,9	118,0	1,1	1,4	-0,1	0,2
Чешская Республика	25,6	115,9	1,1	1,4	-0,4	0,2
Нидерланды	19,6	87,4	1,1	1,1	-0,2	-0,1
Бельгия	16,4	93,8	0,9	0,9	-0,1	-0,1
Швеция	9,0	122,6	0,4	0,5	-0,1	0,1
Греция	8,9	85,4	0,5	0,5	-0,4	-0,1
Словакия	7,5	106,9	0,4	0,4	-0,1	0,0
Литва	6,7	в 1,9 раза	0,2	0,4	-0,1	0,2
Словения	6,5	76,1	0,4	0,4	-0,0	-0,1
Португалия	6,2	в 2,3 раза	0,1	0,3	-0,1	0,2
Дания	5,4	73,5	0,4	0,3	-0,0	-0,1
Финляндия	5,3	95,6	0,3	0,3	-0,0	-0,0
Латвия	4,0	106,2	0,2	0,2	0,0	0,0
Ирландия	2,4	87,5	0,1	0,1	-0,0	-0,0
Эстония	2,1	62,9	0,2	0,1	-0,0	-0,1
Люксембург	0,9	114,6	0,0	0,1	-0,0	0,0
Хорватия	0,7	125,6	0,0	0,0	-0,0	0,0
Кипр	0,3	84,4	0,0	0,0	-0,0	-0,0
Страны СНГ	472,6	93,2	25,5	25,3	-7,7	-1,8
Российская Федерация	251,9	86,9	14,6	13,5	-2,5	-1,9
Украина	171,4	101,6	8,5	9,2	-3,5	0,1
Беларусь	45,5	133,0	1,7	2,4	-1,5	0,6
Казахстан	1,9	38,6	0,2	0,1	-0,3	-0,2
Узбекистан	1,3	16,9	0,4	0,1	0,0	-0,3
Азербайджан	0,5	х	х	0,0	х	х
Остальные страны	473,6	91,8	26,0	25,3	-3,4	-2,1
Китай	169,0	94,8	9,0	9,0	-1,5	-0,5
Турция	135,2	91,6	7,4	7,2	-0,0	-0,6
Соединенные Штаты Америки	30,7	113,4	1,4	1,6	-0,5	0,2
Япония	13,7	43,9	1,6	0,7	0,6	-0,9
Швейцария	12,6	73,3	0,9	0,7	-0,3	-0,2
Индия	11,9	84,4	0,7	0,6	-0,3	-0,1
Южная Корея	10,3	80,8	0,6	0,6	-0,2	-0,1
Сербия	7,7	116,9	0,3	0,4	-0,1	0,1
Вьетнам	7,6	159,5	0,2	0,4	-0,1	0,1
Израиль	7,4	58,6	0,6	0,4	0,0	-0,3
Тайвань, провинция Китая	6,8	122,8	0,3	0,4	-0,1	0,1
Эквадор	5,2	122,4	0,2	0,3	-0,0	0,0
Малайзия	3,1	83,4	0,2	0,2	-0,1	-0,0
Македония	3,0	в 2,8 раза	0,1	0,2	0,0	0,1
Норвегия	3,0	110,7	0,1	0,2	-0,1	0,0
Аргентина	2,9	102,0	0,1	0,2	-0,1	0,0
Бангладеш	2,6	105,1	0,1	0,1	-0,0	0,0
Исландия	2,6	в 2,1 раза	0,1	0,1	-0,0	0,1
Египет	2,5	в 1,8 раза	0,1	0,1	-0,1	0,1
Таиланд	2,3	90,4	0,1	0,1	-0,1	-0,0

	Январь-июнь 2016		Структура, %		Степень влияния стран, групп стран на рост (+), снижение (-) импорта, %	
	млн. долларов США	в % к январю-июню 2015 ¹	январь-июнь		январь-июнь	
			2015	2016	2015 ¹	2016 ¹
Индонезия	2,2	91,0	0,1	0,1	-0,0	-0,0
Бразилия	2,1	79,5	0,1	0,1	-0,1	-0,0
Гонконг, САР Китая	1,8	88,7	0,1	0,1	0,0	-0,0
Мексика	1,8	134,0	0,1	0,1	-0,0	0,0
Южная Африка	1,5	71,0	0,1	0,1	0,0	-0,0
Канада	1,4	96,7	0,1	0,1	-0,1	-0,0
Иордания	1,4	в 3,2 раза	0,0	0,1	-0,0	0,0
Марокко	1,4	в 2,5 раза	0,0	0,1	-0,0	0,0
Пакистан	1,3	57,4	0,1	0,1	0,0	-0,0
Чили	0,9	133,2	0,0	0,0	-0,0	0,0
Кот-д'Ивуар	0,8	61,4	0,1	0,0	0,0	-0,0
Иран	0,8	в 1,7 раза	0,0	0,0	-0,0	0,0
Ливан	0,8	в 2,5 раза	0,0	0,0	0,0	0,0
Коста Рика	0,7	82,0	0,0	0,0	-0,0	-0,0
Филиппины	0,7	127,5	0,0	0,0	-0,0	0,0
Объединенные Арабские Эмираты	0,6	161,9	0,0	0,0	-0,0	0,0
Грузия	0,6	56,2	0,1	0,0	0,0	-0,0
Сингапур	0,6	47,9	0,1	0,0	0,0	-0,0
Шри Ланка	0,6	56,5	0,1	0,0	-0,0	-0,0
Фарерские острова	0,6	44,6	0,1	0,0	-0,1	-0,0
Босния и Герцеговина	0,5	118,6	0,0	0,0	-0,0	0,0
Уругвай	0,5	101,3	0,0	0,0	0,0	0,0

¹ В текущих ценах

В январе-июне 2016 года **импортные поставки из стран Европейского Союза (ЕС-28)** составили 922,8 млн. долларов США (на 4,1% меньше по сравнению с январем-июнем 2015 года) или 49,4% от общего объема импорта (48,5% – в январе-июне 2015 года).

Из **стран СНГ было импортировано товаров** на сумму 472,6 млн. долларов США (на 6,8% меньше, чем в январе-июне 2015 года), что соответствует 25,3% от общего объема импорта (25,5% – в январе-июне 2015 года).

В январе-июне 2016 года, по сравнению с аналогичным периодом 2015 года, отмечено **сокращение импортных поставок** из Российской Федерации (-13,1%), Румынии (-13,4%), Японии (-56,1%), Турции (-8,4%), Китая (-5,2%), Германии (-6,7%), Австрии (-18,9%), Болгарии (-21,1%), Израиля (-41,4%), Узбекистана (-83,1%), Швейцарии (-26,7%), Казахстана (-61,4%), Нидерландов (-12,6%), Бельгии (-6,2%), Индии (-15,6%), Южной Кореи (-19,2%), Греции (-14,6%), Словении (-23,9%), Дании (-26,5%) и Эстонии (-37,1%), которое способствовало уменьшению общего объема импорта на 8,9%.

В то же время, наблюдалось **увеличение импортных поставок** из Беларуси (+33,0%), Италии (+2,3%), Франции (+10,5%), Венгрии (+11,8%), Соединенных Штатов Америки (+13,4%), Соединенного Королевства Великобритании и Северной Ирландии (+17,6%), Испании (+18,0%), Чешской Республики (+15,9%), Литвы (в 1,9 раза), Португалии (в 2,3 раза), Украины (+1,6%), Польши (+4,8%), Швеции (+22,6%), Сербии (+16,9%), Вьетнама (+59,5%), Тайваня, провинции Китая (+22,8%), Македонии (в 2,8 раза), Исландии (в 2,1 раза) и Египта (в 1,8 раза), которое уменьшило снижение общего объема импорта на 3,3%.

Импорт товаров, согласно Международной стандартной торговой классификации

	Январь-июнь 2016		Структура, %		Степень влияния товарных групп на рост (+), снижение (-) импорта, %	
	млн. долларов США	в % к январю-июню 2015 ¹	январь-июнь		январь-июнь	
			2015	2016	2015 ¹	2016 ¹
ИМПОРТ – всего	1 869,0	94,1	100,0	100,0	-22,1	-5,9
в том числе:						
Пищевые продукты и живые животные	211,7	101,6	10,5	11,3	-2,7	0,2
Живые животные	3,3	77,2	0,2	0,2	-0,2	-0,0
Мясо и мясопродукты	10,2	96,1	0,5	0,5	-0,5	-0,0
Молочные продукты и яйца птицы	18,1	114,3	0,8	1,0	-0,3	0,1

	Январь-июнь 2016		Структура, %		Степень влияния товарных групп на рост (+), снижение (-) импорта, %	
	млн. долларов США	в % к январю-июню 2015 ¹	январь-июнь		январь-июнь	
			2015	2016	2015 ¹	2016 ¹
Рыба, ракообразные, моллюски и водные беспозвоночные	19,4	122,9	0,8	1,0	-0,3	0,2
Зерновые и продукты из них	31,1	104,7	1,5	1,7	-0,4	0,1
Овощи и фрукты	55,5	82,6	3,4	3,0	-0,2	-0,6
Сахар, изделия из сахара и мед	10,0	в 2,0 раза	0,3	0,5	-0,1	0,2
Кофе, чай, какао, пряности и продукты из них	20,1	101,9	1,0	1,1	-0,2	0,0
Корма для животных (кроме немолотых зерновых)	13,4	119,8	0,6	0,7	-0,1	0,1
Различные пищевые продукты и препараты	30,6	106,0	1,4	1,6	-0,4	0,1
Напитки и табак	49,8	118,0	2,1	2,7	-0,3	0,4
Напитки (алкогольные и безалкогольные)	22,3	135,4	0,8	1,2	-0,4	0,3
Табак и табачные изделия	27,5	106,8	1,3	1,5	0,1	0,1
Сырье непродовольственное, кроме топлива	55,0	95,3	2,9	2,9	-0,2	-0,1
Масличные семена и масличные плоды	20,5	123,4	0,9	1,1	0,0	0,2
Натуральный каучук (включая синтетический каучук и регенерированную резину)	0,3	17,4	0,1	0,0	-0,0	-0,1
Пробка и лесоматериалы	11,2	92,1	0,6	0,6	-0,0	-0,0
Бумажная масса и макулатура	0,2	в 2,9 раза	0,0	0,0	-0,0	0,0
Текстильные волокна (кроме топса и прочей чесаной шерсти) и их отходы (не переработанные в пряжу или ткань)	3,8	63,2	0,3	0,2	-0,0	-0,1
Сырье для удобрений и минеральное сырье (кроме угля, нефти и драгоценных камней)	4,7	101,9	0,2	0,3	-0,1	0,0
Металлические руды и металлический лом	0,4	107,9	0,0	0,0	-0,0	0,0
Сырьевые материалы животного и растительного происхождения, не включенные в другие категории	13,9	85,6	0,8	0,7	-0,1	-0,1
Минеральное топливо, смазочные масла и аналогичные материалы	283,0	71,1	20,1	15,1	-5,7	-5,8
Уголь, кокс и брикеты	3,1	46,0	0,3	0,2	0,0	-0,2
Нефть, нефтепродукты и аналогичные материалы	152,3	75,7	10,2	8,1	-2,9	-2,4
Газ, природный и искусственный	127,3	67,1	9,6	6,8	-1,7	-3,2
Электрический ток	0,3	70,7	0,0	0,0	-1,1	-0,0
Животные и растительные масла, жиры и воски	4,1	94,1	0,2	0,2	-0,1	-0,0
Животные масла и жиры	0,3	121,6	0,0	0,0	-0,0	0,0
Растительные масла и жиры, сырые, рафинированные или фракционированные	2,9	92,0	0,2	0,2	-0,1	-0,0
Животные и растительные масла и жиры, обработанные; воски животного и растительного происхождения; технические смеси или препараты из животных или растительных жиров и масел	0,9	93,2	0,0	0,0	0,0	-0,0
Химические вещества и аналогичная продукция, не включенные в другие категории	305,9	98,3	15,7	16,4	-3,3	-0,3
Органические химические вещества	4,6	71,2	0,3	0,3	-0,0	-0,1
Неорганические химические вещества	7,1	140,7	0,3	0,4	-0,1	0,1
Красящие и дубильные вещества и красители	12,9	107,0	0,6	0,7	-0,1	0,0
Медицинская и фармацевтическая продукция	77,3	87,6	4,4	4,1	-1,7	-0,5
Эфирные масла, резиноиды и парфюмерные вещества; туалетные препараты, полирующие и моющие средства	53,6	101,5	2,7	2,9	-0,3	0,0
Удобрения	25,8	110,6	1,2	1,4	-0,1	0,1
Пластмассы в первичной форме	21,4	89,4	1,2	1,1	-0,2	-0,1
Пластмассы в непервичной форме	37,5	97,2	1,9	2,0	-0,5	-0,1
Химические материалы и продукция, не	65,7	108,0	3,1	3,5	-0,3	0,3

	Январь-июнь 2016		Структура, %		Степень влияния товарных групп на рост (+), снижение (-) импорта, %	
	млн. долларов США	в % к январю-июню 2015 ¹	январь-июнь		январь-июнь	
			2015	2016	2015 ¹	2016 ¹
включенные в другие категории						
Промышленные товары, классифицированные главным образом по виду материала	402,2	105,4	19,2	21,5	-3,5	1,0
Кожа, готовые изделия из кожи и выделанная пушнина	18,7	124,8	0,8	1,0	-0,1	0,2
Резиновые изделия	27,0	119,3	1,1	1,4	-0,4	0,2
Изделия из пробки и дерева (кроме мебели)	23,9	99,1	1,2	1,3	-0,3	-0,0
Бумага, картон и изделия из бумажной массы, бумаги или картона	36,9	97,5	1,9	2,0	-0,4	-0,0
Текстильная пряжа, ткани, готовые изделия, не включенные в другие категории, и аналогичная продукция	126,9	124,9	5,1	6,8	-1,2	1,2
Продукция из нерудных ископаемых	45,2	100,5	2,3	2,4	-0,6	0,0
Чугун и сталь	45,6	91,3	2,5	2,4	-0,3	-0,2
Цветные металлы	25,6	75,7	1,7	1,4	0,2	-0,4
Изделия из металла	52,4	101,5	2,6	2,8	-0,4	0,0
Машины и транспортное оборудование	378,4	94,3	20,2	20,3	-4,9	-1,2
Энергогенераторные машины и оборудование	5,0	88,5	0,3	0,3	-0,0	-0,0
Машины, специально предназначенные для конкретных отраслей	57,1	93,0	3,1	3,1	-1,3	-0,2
Машины для обработки металлов	2,4	54,2	0,2	0,1	0,1	-0,1
Неспециальные машины и оборудование для промышленности и детали для машин	52,5	85,7	3,1	2,8	-0,6	-0,5
Канцелярские машины и оборудование для автоматической обработки данных	14,8	136,9	0,5	0,8	-0,4	0,2
Аппаратура и оборудование электросвязи, звукозаписи и звуковоспроизведения	30,4	81,8	1,9	1,6	-0,3	-0,4
Электрические машины, аппараты, приборы и их электрические детали (включая неэлектрические детали электрических бытовых приборов)	117,0	89,2	6,6	6,3	-0,7	-0,7
Автомобили (включая транспортные средства на воздушной подушке)	98,8	113,9	4,4	5,3	-1,6	0,6
Прочее транспортное оборудование	0,4	15,2	0,1	0,0	-0,1	-0,1
Различные готовые изделия	175,6	98,2	9,0	9,4	-1,5	-0,2
Блочные здания; арматура и крепления водопроводно-канализационного, отопительного и осветительного оборудования	13,2	89,4	0,7	0,7	-0,1	-0,1
Мебель и ее детали	18,4	97,8	1,0	1,0	-0,4	-0,0
Дорожные принадлежности, сумки и аналогичные контейнеры	2,2	111,9	0,1	0,1	-0,1	0,0
Предметы одежды и одежные принадлежности	45,6	121,4	1,9	2,4	-0,5	0,4
Обувь	11,0	123,2	0,5	0,6	-0,2	0,1
Специальные, научные и контрольные приборы и аппараты	17,3	52,7	1,6	0,9	0,4	-0,8
Фотографическая аппаратура, оборудование и принадлежности и оптические изделия; часы	3,4	92,8	0,2	0,2	-0,0	-0,0
Различные готовые изделия	64,5	107,0	3,0	3,5	-0,6	0,2

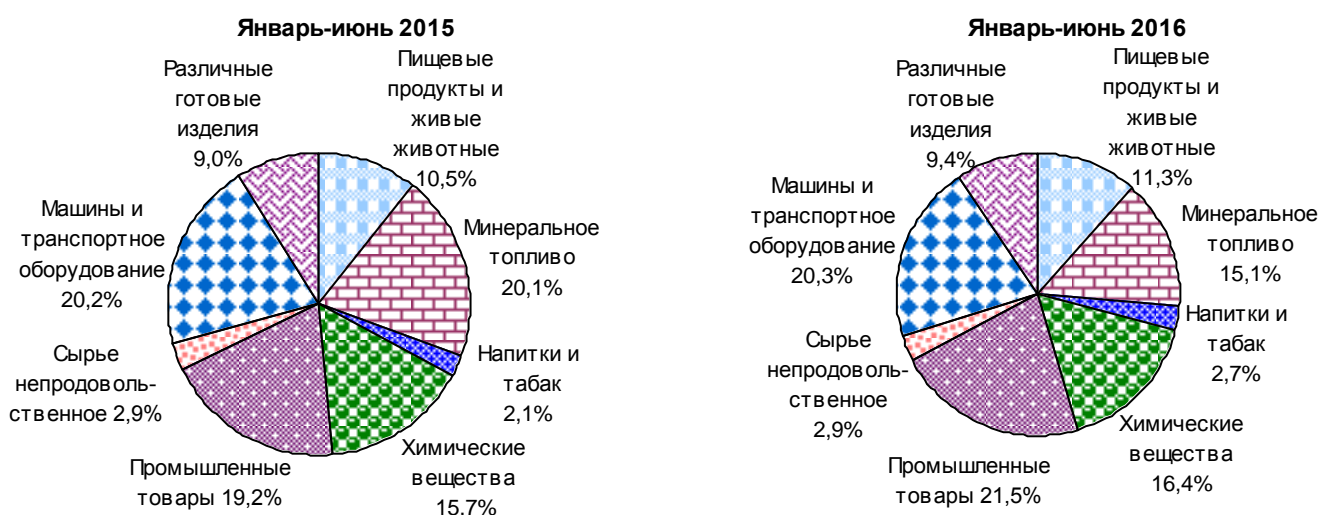
¹ В текущих ценах

В январе-июне 2016 года, по сравнению с соответствующим периодом 2015 года, наблюдалось **сокращение импортных поставок** природного и искусственного газа (-32,9%), нефти, нефтепродуктов и аналогичных материалов (-24,3%), специальных, научных и контрольных приборов и аппаратов (-47,3%), электрических машин, аппаратов, приборов и их электрических деталей (-10,8%), овощей и фруктов (-17,4%), медицинской и фармацевтической продукции (-12,4%), неспециальных машин и оборудования для промышленности (-14,3%), аппаратуры и оборудования электросвязи, звукозаписи и звуковоспроизведения (-18,2%), цветных металлов (-24,3%), машин, специально предназначенных для конкретных отраслей (-7,0%), чугуна и стали

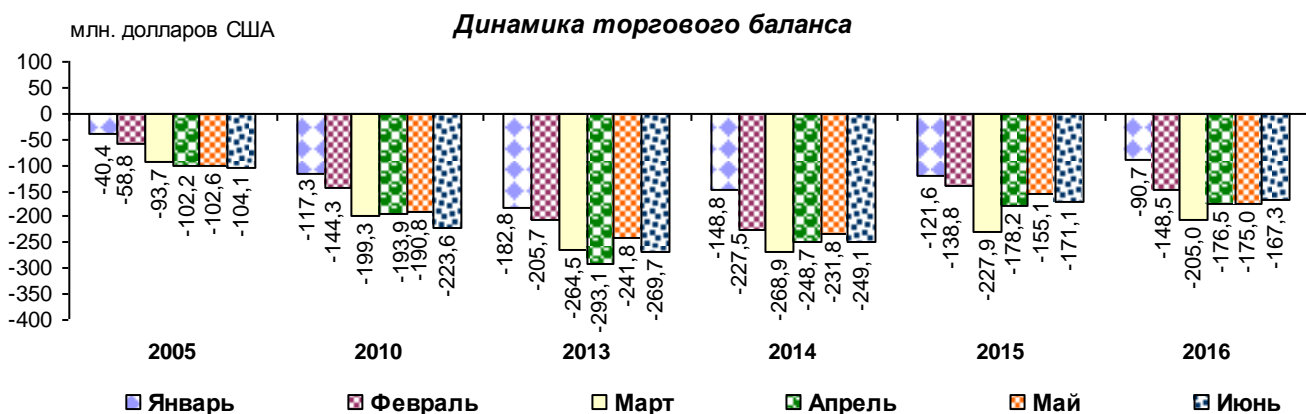
(-8,7%), угля, кокса и брикетов (-54,0%), пластмассы в непервичной форме (-2,8%), пластмассы в первичной форме (-10,6%), блочных зданий; арматуры и креплений водопроводно-канализационного, отопительного и осветительного оборудования (-10,6%), органических химических веществ (-28,8%), текстильных волокон и их отходов (-36,8%), машин для обработки металлов (-45,8%), натурального каучука (-82,6%), которое привело к уменьшению общего объема импорта на 10,8%.

В то же время, отмечен **рост импорта** текстильной пряжи, тканей и готовых изделий (+24,9%), автомобилей (+13,9%), предметов одежды и одежных принадлежностей (+21,4%), алкогольных и безалкогольных напитков (+35,4%), резиновых изделий (+19,3%), масличных семян и масличных плодов (+23,4%), рыбы, ракообразных, моллюсков и водных беспозвоночных (+22,9%), кожи, готовых изделий из кожи и выделанной пушнины (+24,8%), канцелярских машин и оборудования для автоматической обработки данных (+36,9%), сахара, изделий из сахара и меда (в 2,0 раза), зерновых и продуктов из них (+4,7%), табака и табачных изделий (+6,8%), удобрений (+10,6%), молочных продуктов и яиц птицы (+14,3%), кормов для животных (+19,8%), обуви (+23,2%), неорганических химических веществ (+40,7%), который уменьшил снижение общего объема импорта на 4,4%.

Структура импорта по группам товаров

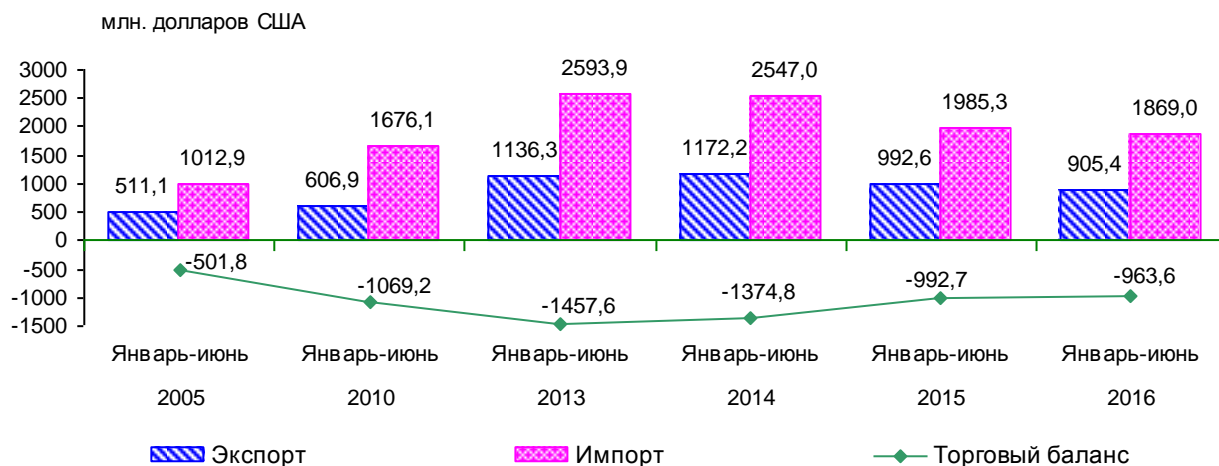


Дефицит торгового баланса в июне 2016 года составил 167,3 млн. долларов США, на 7,7 млн. долларов США (-4,4%) меньше, чем в предыдущем месяце и на 3,8 млн. долларов США (-2,2%) – по сравнению с июнем 2015 года.



Значительный разрыв между экспортом и импортом товаров в январе-июне 2016 года привел к накоплению **отрицательного сальдо торгового баланса** в размере 963,6 млн. долларов США, что на 29,1 млн. долларов США (-2,9%) меньше, чем в аналогичном периоде 2015 года. **Со странами Европейского Союза (ЕС-28)** торговый баланс сложился с дефицитом в размере 349,2 млн. долларов США (в январе-июне 2015 года – 336,5 млн. долларов США), а **со странами СНГ** – 284,9 млн. долларов США (в январе-июне 2015 года – 265,6 млн. долларов США).

Тенденции внешней торговли



Торговый баланс в разбивке по странам и группам стран

	Январь-июнь		Январь-июнь 2016 в % к январю-июню 2015 ¹
	2015	2016	
ТОРГОВЫЙ БАЛАНС – всего, млн. долларов США	-992,7	-963,6	97,1
в том числе:			
Страны Европейского Союза (ЕС-28)	-336,5	-349,2	103,8
Германия	-102,6	-91,7	89,4
Италия	-25,5	-47,6	в 1,9 раза
Венгрия	-30,5	-35,0	114,4
Франция	-23,3	-27,5	117,6
Румыния	-57,1	-26,7	46,5
Польша	-27,4	-26,5	96,7
Австрия	-37,0	-25,5	68,9
Испания	-14,5	-22,2	152,5
Бельгия	-12,5	-11,9	95,7
Чешская Республика	-7,7	-11,0	142,6
Нидерланды	-6,3	-10,3	163,3
Швеция	-5,9	-8,6	147,5
Словения	-8,4	-6,1	73,6
Португалия	-2,6	-5,9	в 2,3 раза
Финляндия	-5,5	-5,3	96,2
Дания	-6,2	-4,6	73,9
Словакия	-3,1	-3,9	125,2
Литва	1,2	-2,5	х
Ирландия	-2,8	-2,2	82,8
Латвия	3,7	-1,5	х
Люксембург	-0,4	-0,8	в 1,8 раза
Хорватия	-0,5	-0,6	131,5
Греция	2,3	-0,2	х
Эстония	-1,4	0,0	х
Болгария	-21,9	0,2	х
Кипр	4,0	0,6	13,1
Соединенное Королевство Великобритании и Северной Ирландии	55,2	28,3	51,3
Страны СНГ	-265,6	-284,9	107,3
Российская Федерация	-175,8	-154,4	87,8
Украина	-149,5	-148,1	99,1
Кыргызстан	0,7	0,3	52,7
Туркменистан	0,1	0,3	х
Туркменистан	-0,8	0,4	х
Армения	0,5	0,4	69,2
Узбекистан	-4,1	0,8	х
Азербайджан	1,5	1,4	95,5
Казахстан	24,6	5,0	20,1
Беларусь	37,2	9,0	24,2
Остальные страны	-390,6	-329,5	84,4
Китай	-174,9	-162,6	92,9
Турция	-113,8	-101,6	89,3
Соединенные Штаты Америки	-14,5	-21,8	150,0

	Январь-июнь		Январь-июнь 2016 в % к январю-июню 2015 ¹
	2015	2016	
Япония	-30,6	-13,4	43,6
Индия	-14,1	-11,9	84,2
Южная Корея	-12,6	-10,0	79,4
Вьетнам	-4,5	-7,2	161,1
Сербия	-5,4	-6,6	121,5
Тайвань, провинция Китая	-4,9	-6,1	124,7
Эквадор	-4,3	-5,2	122,4
Израиль	-11,7	-4,6	39,8
Аргентина	-2,9	-2,9	102,0
Норвегия	-2,4	-2,7	112,2
Бангладеш	-2,2	-2,6	118,0
Исландия	-1,2	-2,6	в 2,1 раза
Таиланд	-2,6	-2,2	83,4
Бразилия	-2,6	-2,1	79,2
Мексика	-1,3	-1,8	132,2
Гонконг, САР Китая	-1,9	-1,6	86,1
Южная Африка	-2,0	-1,4	70,6
Македония	-0,5	-1,4	в 3,0 раза
Марокко	-0,5	-1,4	в 2,6 раза
Пакистан	-1,9	-1,3	66,1
Чили	-0,7	-0,9	133,2
Коста Рика	-0,8	-0,7	82,0
Кот-д'Ивуар	-1,0	-0,6	55,5
Филиппины	-0,2	-0,6	в 2,7 раза
Шри Ланка	0,5	-0,6	х
Фарерские острова	-1,2	-0,6	44,6
Сингапур	-1,1	-0,5	41,0
Уругвай	-0,5	-0,5	101,3
Малайзия	-2,7	-0,4	14,8
Египет	-1,1	-0,3	29,6
Канада	0,1	-0,1	х
Босния и Герцеговина	0,01	0,01	61,7
Иран	-0,1	0,1	х
Объединенные Арабские Эмираты	0,1	0,1	93,0
Саудовская Аравия	0,1	0,3	в 3,5 раза
Индонезия	1,3	0,3	23,5
Иордания	0,05	1,1	в 23,1 раза
Швейцария	3,9	1,1	29,7
Мьянма	-0,01	1,7	х
Сирия	1,5	3,3	в 2,2 раза
Грузия	8,3	6,0	72,4
Ливан	4,6	6,4	140,6
Ирак	6,4	22,7	в 3,6 раза

¹ В текущих ценах

*Торговый баланс по основным группам товаров, согласно
Международной стандартной торговой классификации*

	Январь-июнь		Январь-июнь 2016 в % к январю-июню 2015 ¹
	2015	2016	
ТОРГОВЫЙ БАЛАНС– всего, млн. долларов США	-992,7	-963,6	97,1
в том числе:			
Пищевые продукты и живые животные	42,9	-23,1	х
Живые животные	-2,5	2,0	х
Мясо и мясопродукты	-8,7	-7,9	91,0
Молочные продукты и яйца птицы	-9,6	-9,6	99,8
Рыба, ракообразные, моллюски и водные беспозвоночные	-15,8	-19,4	122,9
Зерновые и продукты из них	37,9	24,4	64,5
Овощи и фрукты	63,1	26,0	41,3
Сахар, изделия из сахара и мед	23,9	12,8	53,4
Кофе, чай, какао, пряности и продукты из них	-16,4	-16,5	100,7
Корма для животных (кроме немолотых зерновых)	-1,2	-7,1	в 5,8 раза
Различные пищевые продукты и препараты	-27,8	-27,8	100,1
Напитки и табак	31,5	28,6	91,1
Напитки (алкогольные и безалкогольные)	51,7	50,9	98,6
Табак и табачные изделия	-20,2	-22,3	110,2
Сырье непродовольственное, кроме топлива	69,9	45,3	64,7

	Январь-июнь		Январь-июнь 2016 в % к январю-июню 2015 ¹
	2015	2016	
Шкуры, кожевенное сырье и пушнина, невыделанные	2,0	2,1	102,9
Масличные семена и масличные плоды	86,8	65,3	75,2
Натуральный каучук (включая синтетический каучук и регенерированную резину)	-0,3	-0,3	82,7
Пробка и лесоматериалы	-10,8	-10,0	92,3
Бумажная масса и макулатура	0,7	1,0	129,9
Текстильные волокна (кроме топса и прочей чесаной шерсти) и их отходы (не переработанные в пряжу или ткань)	-3,7	-3,2	85,2
Сырье для удобрений и минеральное сырье (кроме угля, нефти и драгоценных камней)	-0,9	-1,7	в 1,9 раза
Металлические руды и металлический лом	10,1	5,1	50,4
Сырьевые материалы животного и растительного происхождения, не включенные в другие категории	-14,0	-13,0	93,1
Минеральное топливо, смазочные масла и аналогичные материалы	-393,6	-280,6	71,3
Уголь, кокс и брикеты	-6,7	-3,1	46,0
Нефть, нефтепродукты и аналогичные материалы	-196,6	-149,9	76,2
Газ, природный и искусственный	-189,9	-127,3	67,1
Электрический ток	-0,4	-0,3	70,6
Животные и растительные масла, жиры и воски	44,1	20,8	47,3
Животные масла и жиры	-0,2	-0,3	112,3
Растительные масла и жиры, сырые, рафинированные или фракционированные	45,2	21,9	48,5
Животные и растительные масла и жиры, обработанные; воски животного и растительного происхождения; технические смеси или препараты из животных или растительных жиров и масел	-0,9	-0,8	85,6
Химические вещества и аналогичная продукция, не включенные в другие категории	-251,6	-258,3	102,7
Органические химические вещества	-5,5	2,8	x
Неорганические химические вещества	-5,0	-6,7	135,9
Красящие и дубильные вещества и красители	-11,4	-12,2	106,6
Медицинская и фармацевтическая продукция	-53,4	-61,3	114,7
Эфирные масла, резиноиды и парфюмерные вещества; туалетные препараты, полирующие и моющие средства	-33,8	-35,1	103,8
Удобрения	-23,3	-25,8	110,6
Пластмассы в первичной форме	-21,3	-19,9	93,1
Пластмассы в непервичной форме	-37,9	-36,0	95,1
Химические материалы и продукция, не включенные в другие категории	-60,0	-64,1	106,8
Промышленные товары, классифицированные главным образом по виду материала	-319,7	-314,4	98,4
Кожа, готовые изделия из кожи и выделанная пушнина	-14,4	-17,8	123,9
Резиновые изделия	-18,3	-20,4	111,7
Изделия из пробки и дерева (кроме мебели)	-20,9	-19,8	94,3
Бумага, картон и изделия из бумажной массы, бумаги или картона	-34,5	-33,5	97,2
Текстильная пряжа, ткани, готовые изделия, не включенные в другие категории, и аналогичная продукция	-78,5	-87,4	111,3
Продукция из нерудных ископаемых	-29,4	-29,2	99,3
Чугун и сталь	-48,6	-44,0	90,6
Цветные металлы	-31,7	-24,4	77,1
Изделия из металла	-43,4	-37,9	87,4
Машины и транспортное оборудование	-246,3	-228,7	92,9
Энергогенераторные машины и оборудование	-3,5	-3,9	111,0
Машины, специально предназначенные для конкретных отраслей	-56,5	-53,4	94,6
Машины для обработки металлов	-3,1	-1,0	32,6
Неспециальные машины и оборудование для промышленности и детали для машин	-46,0	-37,8	82,3
Канцелярские машины и оборудование для автоматической обработки данных	-10,4	-14,4	138,0
Аппаратура и оборудование электросвязи, звукозаписи и звуковоспроизведения	-34,8	-29,0	83,3
Электрические машины, аппараты, приборы и их электрические детали (включая неэлектрические детали электрических бытовых приборов)	-11,2	-2,3	20,5
Автомобили (включая транспортные средства на воздушной подушке)	-80,9	-86,8	107,2

	Январь-июнь		Январь-июнь 2016 в % к январю-июню 2015 ¹
	2015	2016	
Прочее транспортное оборудование	0,1	-0,1	x
Различные готовые изделия	31,5	49,9	158,5
Блочные здания; арматура и крепления водопроводно-канализационного, отопительного и осветительного оборудования	-13,1	-11,2	85,7
Мебель и ее детали	26,5	39,3	148,6
Дорожные принадлежности, сумки и аналогичные контейнеры	5,5	5,1	92,0
Предметы одежды и одежные принадлежности	75,2	71,8	95,4
Обувь	3,2	4,0	124,3
Специальные, научные и контрольные приборы и аппараты	-19,2	-5,2	27,0
Фотографическая аппаратура, оборудование и принадлежности и оптические изделия; часы	-3,1	-2,6	83,2
Различные готовые изделия	-43,5	-51,3	117,7

¹ В текущих ценах

Уровень покрытия импортных поступлений экспортными поставками в январе-июне 2016 года составил 48,4% по сравнению с 50,0% в аналогичном периоде 2015 года.

Физическими лицами в январе-июне 2016 года было импортировано товаров на сумму 40,0 млн. долларов США, на 10,9% больше, чем в соответствующем периоде 2015 года. Увеличение импорта обусловлено ростом поставок легковых автомобилей (+5,6%), на долю которых приходилось 85,5% от импорта реализованного физическими лицами.

IV. ЦЕНЫ

Изменение цен в экономике в январе-июне 2016 года по сравнению с аналогичным периодом предыдущих лет характеризуется следующими данными:

	Январь-июнь в % к январю-июню предыдущего года				
	2012	2013	2014	2015	2016
Индекс потребительских цен	105,1	104,8	105,3	107,1	109,4
Индекс цен производителей промышленной продукции	102,9	103,1	105,8	105,0	105,9
Индекс цен реализации продукции сельскохозяйственными предприятиями	97,7	106,8	91,5	98,5	103,8
Индекс цен на строительные-монтажные работы ¹	110,6	108,0	107,4	107,9	107,6

Потребительские цены в июне 2016 года по сравнению с декабрем 2015 года остались на том же уровне, под влиянием снижения тарифов на услуги, оказанные населению на 1,4% и повышения цен на продовольственные и непродовольственные товары на 0,3% и соответственно 0,6% (в июне 2015 года к декабрю 2014 года рост цен составил 5,7%).

Цены на продовольственные товары выросли в течение I полугодия 2016 года в среднем на 0,3%, в том числе: чеснок – на 34,3%, морковь – на 26,6%, свежие фрукты – на 22,9% (в частности: семечковые фрукты – на 58,1%, цитрусовые – на 23,0%, экзотические фрукты – на 19,8%, свежий виноград – на 16,9%), свекла – на 16,5%, картофель – на 12,0%, ржаной хлеб – на 9,2%, натуральный мёд – на 8,3%, прохладительные напитки – на 5,8%, крупа (особенно гречневая крупа) – на 4,2%, макаронные изделия – на 3,9%, пиво – на 3,8%, сахар – на 3,7%, рыба и рыбные консервы – на 3,2%, консервированные овощи – на 2,9%, чай – на 2,8%, болгарский перец – на 2,5%, печенье – на 1,8%, конфеты – на 1,5%.

В то же время, в отчетном периоде снизились цены на: яйца куриные – на 25,7%, садовые ягоды – на 25,1%, косточковые фрукты – на 15,2%, свежие овощи – на 10,7% (в частности: кабачки – на 70,0%, редиска – на 33,7%, огурцы – на 33,1%, помидоры – на 29,7%, капусту – на 27,3%, лук репчатый – на 14,9%, баклажаны – на 11,7%), свиное сало – на 8,3%, творог – на 6,0%, молоко – на 3,3%, сметану – на 2,4%, мясо, мясные продукты и консервы – на 2,0% (в частности: субпродукты – на 5,6%, мясные продукты и полуфабрикаты – на 4,8%, свинину – на 4,2%, мясо птицы – на 2,7%, говядину – на 2,0%), растительное масло – на 0,8%.

Цены на непродовольственные товары выросли на 0,6%, в том числе: велосипеды – на 7,7%, кондиционеры – на 6,9%, пылесосы – на 6,1%, электрические плиты, санитарно-гигиенические предметы – по 5,5%, дамские платья и туфли – на 4,3% и соответственно 4,2%, холодильники и морозильники, мелкие инструменты и различные приспособления, дорожные товары и галантерея – по 4,1%, принадлежности для спорта и отдыха – на 3,7%, канцелярские товары – на 3,6%, обувь – на 3,4% (в частности: женские, мужские и детские сандалии – на 12,9%, 8,5% и соответственно 7,0%), газовые плиты – на 3,1%, бытовые товары – на 2,8%, кухонная посуда и предметы домашнего обихода – на 2,6%, текстильные изделия и электроинструменты – по 2,5%, печатные издания, телевизоры и стиральные порошки – по 2,2%, дрова – на 2,1%, оборудование для обработки информации – на 1,7%, медикаменты – на 0,6%, сигареты – на 4,6%.

В отчетном периоде снизились цены на: газ в баллонах – на 20,2%, бензин для автомобилей – на 7,1%, уголь – на 3,0%, телефонные аппараты – на 1,6%, мужские зимние сапоги – на 1,2%, автомобили – на 0,8%.

Цены и тарифы на платные услуги, оказанные населению, снизились на 1,4%. Наибольшее снижение цен зарегистрировано на коммунальные услуги – на 6,1%. Снизились тарифы на сетевой газ и электроэнергию для потребителей на 10,1% и соответственно 9,9%.

В то же время, в отчетном периоде выросли цены на: страхование автотранспортных средств – на 32,3%, оплата средне-профессионального образования и колледжей – на 9,8%, туризм за пределами страны – на 9,1%, оплата по содержанию детей в детских дошкольных учреждениях – на 7,9%, плата за проживание в студенческих общежитиях – на 7,5%, услуги адвокатских бюро – на 6,2%, ритуальные услуги – на 4,9%, услуги такси – на 4,6%, услуги медицинских лабораторий – на 4,0%, плата за курсы по изучению иностранных языков – на 3,3%, санаторно-курортные услуги – на 3,1%, общественное питание – на 3,0%, авиабилеты и аренда жилья – по 2,7%, услуги железнодорожного транспорта – на 2,2%, платные медицинские услуги – на 1,9%, кабельное телевидение и услуги личной гигиены – по 1,1%, телекоммуникации – на 1,0%.

¹ II квартал в % ко II кварталу предыдущего года

Уровень инфляции за январь-июнь 2016 г.

Месяц	Ежемесячно, в % к предыдущему месяцу				В % к декабрю 2015			
	Всего	Товары		Услуги	Всего	Товары		Услуги
		продовольственные	непродовольственные			продовольственные	непродовольственные	
Январь	0,7	1,2	0,2	0,4	0,7	1,2	0,2	0,4
Февраль	-0,5	-0,4	-0,5	-0,8	0,1	0,8	-0,3	-0,4
Март	0,0	-0,3	0,1	0,3	0,1	0,5	-0,2	-0,1
Апрель	0,0	0,9	0,0	-1,5	0,1	1,4	-0,2	-1,6
Май	0,2	0,0	0,4	0,1	0,3	1,4	0,3	-1,5
Июнь	-0,3	-1,1	0,3	0,0	0,0	0,3	0,6	-1,4

Цены производителей в промышленности в январе-июне 2016 года по сравнению с январем-июнем 2015 года в целом выросли на 5,9%, в том числе за счет роста цен на внутреннем рынке на 6,3% и на внешнем рынке – на 5,1%.

В июне 2016 года по отношению к маю 2016 года цены производителей остались на том же уровне, по отношению к декабрю 2015 года цены возросли на 0,8% и по отношению к июню 2015 года – на 5,2%.

Динамика индексов цен на промышленную продукцию по основным видам деятельности и по направлениям отгрузки представлена в следующей таблице:

	Июнь 2016 в % к:			Январь-июнь 2016 в % к январю-июню 2015
	маю 2016	декабрю 2015	июню 2015	
Промышленность – всего	100,0	100,8	105,2	105,9
в том числе: на внутренний рынок	100,0	100,7	105,6	106,3
на внешний рынок	100,1	101,0	104,3	105,1
Горнодобывающая промышленность, всего	100,2	101,5	103,3	103,2
в том числе: на внутренний рынок	100,3	101,5	103,2	103,1
на внешний рынок	99,1	101,5	105,0	104,5
Обрабатывающая промышленность, всего	100,0	101,3	105,1	105,7
в том числе: на внутренний рынок	100,0	101,5	105,5	105,9
на внешний рынок	100,1	101,0	104,3	105,1
из неё: производство пищевых продуктов	99,9	101,6	106,2	107,1
в том числе: на внутренний рынок	99,9	101,7	107,2	107,7
на внешний рынок	100,0	101,4	103,2	105,4
Производство и обеспечение электро- и теплоэнергией, газом, горячей водой; кондиционирование воздуха	100,0	96,7	106,6	108,7
в том числе:				
производство, транспортировка и распределение электроэнергии	100,0	94,4	109,5	112,7
обеспечение паром; кондиционирование воздуха	100,0	100,0	101,8	102,4

В *горнодобывающей промышленности* в январе-июне 2016 года по сравнению с январем-июнем 2015 года цены выросли на 3,2%, вместе с тем увеличение цен на внутреннем рынке составило 3,1% и на внешний рынок – 4,5%.

В *обрабатывающей промышленности* в целом отмечено увеличение цен производителей на 5,7%. В частности, в производстве пищевых продуктов в январе-июне 2016 года цены выросли на 7,1%, а по составляющим видам деятельности: производство сахара – на 33,1%; производство вина виноградного – на 8,9%; производство растительных и животных масел и жиров – на 6,9%; переработка и консервирование фруктов и овощей – на 4,7%; производство хлеба; производство свежих мучных кондитерских изделий – на 3,7%; переработка и консервирование рыбы, ракообразных и моллюсков – на 2,9%; производство молочных продуктов – на 2,4%; производство, переработка и консервирование мяса и мясных продуктов – на 2,0% и др.

Зарегистрирован рост цен в отчетном периоде и по другим видам деятельности обрабатывающей промышленности, таким как: производство табачных изделий – на 14,6%; производство кирпича, черепицы и прочих строительных изделий из обожженной глины – на 9,6%; производство стекла и изделий из стекла – на 8,4%; производство основной фармацевтической продукции и фармацевтических препаратов – на 5,5%; производство ювелирных изделий,

бижутерии и аналогичных изделий – на 5,1%; производство красок, лаков, типографских красок и мастик – на 5,1%; производство электрического оборудования – на 4,5%; производство текстильных изделий – на 4,3%; обработка древесины и производство изделий из дерева и пробки, кроме мебели; производство изделий из соломки и других растительных материалов для плетения – на 4,1%; производство обуви – на 4,0%; производство бумаги и бумажной продукции – на 3,7%; производство мебели – на 2,9%; производство резиновых и пластмассовых изделий – на 2,8%; производство одежды – на 2,4%; производство машин и оборудования, не включенных в другие категории – на 1,2% и т.д.

В энергетическом секторе в отчетном периоде цены выросли в среднем на 8,7%, в том числе: производство, транспортировка и распределение электроэнергии на 12,7%, обеспечение паром; кондиционирование воздуха – на 2,4%.

По *Основным Промышленным Группам* (согласно рекомендациям ЕС) цены изменились следующим образом: в июне по сравнению с маем текущего года цены выросли в промышленности товаров промежуточного потребления (за исключением энергетических товаров) на 0,2% и в промышленности энергетических товаров – на 0,1%. В промышленности товаров текущего потребления цены остались на уровне мая текущего года, а в промышленности товаров длительного пользования и в промышленности инвестиционных товаров цены снизились соответственно, на 0,2% и на 0,1%.

В июне 2016 года по сравнению с декабрем 2015 года зарегистрирован рост цен в промышленности товаров текущего потребления на 1,4%, в промышленности товаров длительного пользования – на 1,3%, в промышленности товаров промежуточного потребления (за исключением энергетических товаров) – на 1,1%, в промышленности инвестиционных товаров – на 0,7%, а в промышленности энергетических товаров цены снизились на 3,3%.

Индексы цен на промышленную продукцию по *Основным Промышленным Группам* представлены в следующей таблице:

	Июнь 2016 в % к:	
	маю 2016	декабрю 2015
Промышленность – всего	100,0	100,8
в том числе: на внутренний рынок	100,0	100,7
на внешний рынок	100,1	101,0
Промышленность товаров промежуточного потребления (за исключением энергетических товаров)	100,2	101,1
в том числе: на внутренний рынок	100,2	101,0
на внешний рынок	100,0	102,0
Промышленность инвестиционных товаров	99,9	100,7
в том числе: на внутренний рынок	100,0	100,9
на внешний рынок	99,9	100,4
Промышленность товаров длительного пользования	99,8	101,3
в том числе: на внутренний рынок	100,0	101,4
на внешний рынок	99,0	101,1
Промышленность товаров текущего потребления	100,0	101,4
в том числе: на внутренний рынок	99,9	101,8
на внешний рынок	100,2	100,8
Промышленность энергетических товаров	100,1	96,7

Индексы цен реализации сельскохозяйственной продукции сельскохозяйственными предприятиями¹ характеризуются следующими данными:

	Январь-июнь в % к соответствующему периоду прошлого года				
	2012	2013	2014	2015	2016
Сельскохозяйственная продукция – всего	97,7	106,8	91,5	98,5	103,8
в том числе:					
продукция растениеводства	85,2	117,3	79,5	104,9	113,2
продукция животноводства	117,9	97,1	116,8	89,3	92,2

¹ Сельскохозяйственные предприятия и крестьянские (фермерские) хозяйства с площадью сельскохозяйственных угодий 50 га и более

В январе-июне 2016 года по сравнению с январем-июнем 2015 года цены производителя сельскохозяйственной продукции (средние цены реализации продукции сельскохозяйственными предприятиями¹ возросли на 3,8%.

Цены на продукцию *растениеводства* увеличились в среднем на 13,2%. Значительно выросли цены на картофель – в 3,4 раза, овощи – на 53,2%, фрукты – на 38,4%, кукурузу (без сортовых семян) – на 22,3%, зернобобовые культуры – на 18,1%, подсолнечник (без сортовых семян) – на 17,1%, сою - на 10,5%, рапс - на 5,7%, ячмень – на 5,4%. В то же время, снизились цены реализации на виноград на 37,0%, ягоды – на 15,3%, пшеницу (без сортовых семян) – на 2,6%.

На продукцию *животноводства* зарегистрировано снижение цен производителя в среднем на 7,8%. Снизились цены на пищевые яйца на 28,3%, овец и коз (в живом весе) – на 16,0%, птицу (в живом весе) – на 1,6%. В то же время, выросли цены реализации на крупный рогатый скот (в живом весе) – на 16,8%, свиньи (в живом весе) – на 3,2% и молоко – на 8,1%.

Цены в строительстве. Во II квартале 2016 года индекс цен на строительные работы в целом по национальной экономике составил 107,6% по сравнению с соответствующим периодом прошлого года. По секторам национальной экономики рост индекса цен в анализируемом периоде был отмечен в жилищном строительстве (на 11,9%).

¹ Сельскохозяйственные предприятия и крестьянские (фермерские) хозяйства с площадью сельскохозяйственных угодий 50 га и более

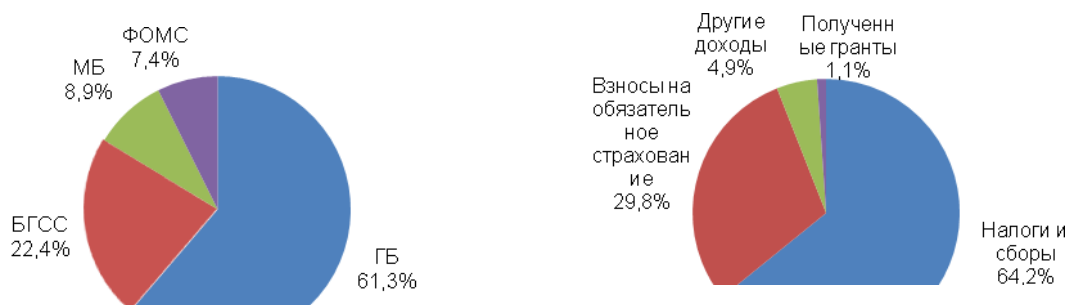
V. ФИНАНСЫ

5.1. Исполнение национального публичного бюджета

По данным Министерства финансов в январе-июне 2016 года в национальный публичный бюджет поступило 21031,3 млн. лей, что на 240,8 млн. лей (на 1,2%) выше фактических поступлений соответствующего периода 2015 года. Из общей суммы доходов национального публичного бюджета 61,3% приходится на доходы, администрируемые государственным бюджетом (ГБ); 22,4% – на доходы, администрируемые бюджетом государственного социального страхования (БГСС); 8,9% – на доходы, администрируемые местными бюджетами (МБ) и 7,4% – на доходы, администрируемые фондами обязательного медицинского страхования (ФОМС).

Налоговые поступления и сборы составили 13504,9 млн. лей (64,2% от общей суммы доходов), взносы на обязательное государственное социальное и медицинское страхование – 6262,0 млн. лей (29,8%), прочие доходы – 1041,2 млн. лей (4,9%) и доходы от полученных грантов – 223,2 млн. лей (1,1%).

Структура доходов национального публичного бюджета



Расходная часть национального публичного бюджета (включая нефинансовые активы) исполнена в сумме 21709,4 млн. лей. Из общего объема расходов национального публичного бюджета 6893,9 млн. лей (31,8%) находится в ведении государственного бюджета; 7431,8 млн. лей (34,2%) – в ведении бюджета государственного социального страхования; 5140,7 млн. лей (23,7%) – в ведении местных бюджетов и 2243,0 млн. лей (10,3%) – в ведении фондов обязательного медицинского страхования.

В январе-июне 2016 года для реализации мер по социальной защите было выделено 39,2% средств, на образование – 19,0%, на здравоохранение – 11,7%, на государственные услуги общего назначения – 10,7%, на услуги в области экономики – 7,6%, на поддержание общественного порядка и национальную безопасность – 6,3%, на культуру, спорт, молодежь, культуры и отдых – 2,3%, на жилищно-коммунальное хозяйство – 1,8%, на национальную оборону – 1,1% и на охрану окружающей среды – 0,3%.

Структура расходов национального публичного бюджета по направлениям использования в соответствии с функциональной классификацией в январе-июне 2016 г.



Превышение расходов над доходами в январе-июне 2016 года привело к образованию бюджетного дефицита в размере 678,1 млн. лей.

5.2. Кредиты, депозиты и кассовый оборот¹

Кредиты. Общее сальдо кредитов в экономику на 30 июня 2016 года составило 41927 млн. лей и уменьшилось на 3,8% по сравнению с сальдо, сложившимся на 30 июня 2015 года. Уменьшение произошло за счёт снижения, как сальдо краткосрочных кредитов, так и сальдо среднесрочных и долгосрочных кредитов соответственно на 15,0% и 2,8%.

Депозиты. Сальдо депозитов физических лиц на 30 июня 2016 года составило 36924 млн. лей, превысив на 7,0% сальдо, сложившееся на 30 июня 2015 года. Рост общего сальдо депозитов обусловлен увеличением сальдо депозитов в национальной валюте на 22,8%, в то время как сальдо депозитов в иностранной валюте снизилось на 6,6%.

	Сальдо на 30 июня				
	миллионов лей		структура, %		2016 в % к 2015
	2015	2016	2015	2016	
Сальдо кредитов – всего	43 600	41 927	100,0	100,0	96,2
в том числе:					
краткосрочные кредиты	3 596	3 056	8,2	7,3	85,0
среднесрочные и долгосрочные кредиты	40 004	38 871	91,8	92,7	97,2
Сальдо депозитов физических лиц – всего	34 497	36 924	100,0	100,0	107,0
в национальной валюте	15 988	19 633	46,3	53,2	122,8
в иностранной валюте	18 509	17 291	53,7	46,8	93,4

Кассовый оборот. В январе-июне 2016 года денежные поступления в финансовые учреждения составили 46994 млн. лей и уменьшились на 1,0% по сравнению с поступлениями соответствующего периода предыдущего года. Существенно снизились поступления от продажи иностранной валюты физическим лицам (на 54,2%), поступления от предприятий, оказывающих транспортные услуги (на 19,5%) и поступления выручки от предприятий, оказывающих прочие услуги (на 10,3%), тогда как поступления торговой выручки от продажи товаров независимо от каналов их реализации и прочие поступления возросли соответственно на 8,6% и 10,9%.

Денежных средств было выдано на сумму 47125 млн. лей, что на 2,9% превышает выдачи соответствующего периода 2015 года. Значительно возросли выдачи на покупку иностранной валюты у физических лиц (на 16,6%) и на прочие цели (на 17,7%). В то же время, выдачи с текущих и депозитных счетов физических лиц и выдачи на закупку сельскохозяйственных продуктов снизились соответственно на 43,7% и 39,9%.

	Январь-июнь				
	миллионов лей		структура, %		2016 в % к 2015
	2015	2016	2015	2016	
Приход – всего	47 478	46 994	100,0	100,0	99,0
поступления торговой выручки от продажи товаров независимо от каналов их реализации	23 820	25 865	50,2	55,0	108,6
поступления квартирной платы и коммунальных платежей	2 903	2 704	6,1	5,8	93,2
поступления от предприятий, оказывающих транспортные услуги	1 061	854	2,2	1,8	80,5
поступления от продажи иностранной валюты физическим лицам	5 311	2 432	11,2	5,2	45,8
поступления налогов и пошлин	1 003	1 019	2,1	2,2	101,5
поступления выручки от предприятий, оказывающих прочие услуги	3 360	3 013	7,1	6,4	89,7
прочие поступления	10 019	11 107	21,1	23,6	110,9
Расход – всего	45 790	47 125	100,0	100,0	102,9
выдачи на заработную плату, стипендии, выплаты социального характера, выплаты пенсий, пособий и страховых возмещений	6 027	6 229	13,2	13,2	103,4
выдачи на закупку сельскохозяйственных продуктов	1 846	1 109	4,0	2,4	60,1
выдачи на покупку иностранной валюты у физических лиц	16 608	19 367	36,3	41,1	116,6
выдачи с текущих и депозитных счетов физических лиц (нетто)	7 589	4 275	16,6	9,1	56,3
выдачи на прочие цели	13 719	16 146	30,0	34,3	117,7

¹ По данным Национального банка Молдовы

5.3. Страхование

В январе-марте 2016 года начисленные брутто-премии составили 284,4 млн. лей, превысив на 8,3% начисленные брутто-премии за аналогичный период предыдущего года.

Выплаты страховых возмещений и компенсаций составили 114,7 млн. лей и возросли на 36,8% по сравнению с выплатами соответствующего периода 2015 года.

Начисленные брутто-премии, выплаты страховых возмещений и компенсаций в январе-марте

	Начисленные брутто-премии					Выплаты страховых возмещений и компенсаций				
	млн. лей		структура, %		2016 в % к 2015	млн. лей		структура, %		2016 в % к 2015
	2015	2016	2015	2016		2015	2016	2015	2016	
Всего	262,5	284,4	100,0	100,0	108,3	83,9	114,7	100,0	100,0	136,8
в том числе:										
Общее страхование	242,3	265,0	92,3	93,2	109,4	80,5	112,1	95,9	97,7	139,4
из которого:										
страхование средств наземного транспорта (иного, чем железнодорожный) (CASCO)	56,5	55,4	21,5	19,5	97,9	30,7	34,6	36,6	30,1	112,6
страхование автогражданской ответственности	123,5	139,0	47,1	48,9	112,6	41,4	66,2	49,3	57,7	в 1,6 раза
другие виды общего страхования	62,3	70,6	23,7	24,8	113,3	8,4	11,4	10,0	9,9	136,0
Страхование жизни	20,2	19,4	7,7	6,8	96,2	3,4	2,6	4,1	2,3	76,1
из которого:										
страхование жизни (без страхования пенсий и без аннуитетов)	19,1	18,4	7,3	6,5	96,1	3,3	2,1	4,0	1,8	63,4
другие виды страхования жизни	1,1	1,0	0,4	0,3	92,5	0,1	0,5	0,1	0,5	в 4,1 раза

В январе-марте 2016 года доходы и расходы страховых обществ снизились по сравнению с аналогичным периодом 2015 года соответственно на 21,5% и 27,6%. Прибыль до налогообложения возросла на 47,3%.

По итогам 3 месяцев 2016 года 11 страховых обществ получили прибыль в размере 90,5 млн. лей и 8 страховых обществ понесли убытки в размере 2,9 млн. лей.

Финансовые результаты страховых обществ

	Январь-март		
	миллионов лей		2016 в % к 2015
	2015	2016	
Доходы – всего	733,9	576,1	78,5
Доходы от операционной деятельности	348,3	475,8	136,6
в том числе от страховой деятельности	345,5	467,4	135,3
Расходы – всего	674,5	488,6	72,4
Расходы по операционной деятельности	403,9	427,0	105,7
в том числе по страховой деятельности	317,7	340,8	107,3
Прибыль (+) / Убыток (-) до налогообложения	59,4	87,6	147,3

5.4. Рынок ценных бумаг¹

В январе-июне 2016 года в Государственном реестре ценных бумаг (ГРЦБ) были зарегистрированы 2 учредительные эмиссии акций на сумму 2,0 млн. лей и 16 дополнительных эмиссий акций на сумму 331,9 млн. лей. Совокупный объем эмиссий акций в текущем периоде составил 333,9 млн. лей и увеличился по сравнению с аналогичным периодом предыдущего года на 196,6 млн. лей или в 2,4 раза. Иностранные инвестиции составили 8,9 млн. лей (31,6%) от общего объема эмиссий акций.

За этот же период из ГРЦБ были исключены ценные бумаги 11 акционерных обществ.

Корпоративные ценные бумаги, зарегистрированные в ГРЦБ в январе-июне

	Объем эмиссий, млн. лей		Изменение по сравнению с соответствующим периодом прошлого года (+)/(-)	
	2015	2016	млн. лей	%
Учредительные эмиссии	8,5	2,0	-6,5	-76,2
Дополнительные эмиссии	128,8	331,9	203,1	в 2,6 раза
Всего	137,3	333,9	196,6	в 2,4 раза

За отчетный период на регулируемом рынке (биржевом рынке), в многосторонних торговых системах (МТС) и вне регулируемого рынка или МТС (на внебиржевом рынке) были проведены сделки с корпоративными ценными бумагами на сумму 1043,8 млн. лей, что на 548,4 млн. лей (в 2,1 раза) больше по сравнению с объемом проведенных сделок в январе-июне 2015 года. Доля сделок на регулируемом рынке составила 30,6% от общего объема сделок с ценными бумагами на вторичном рынке за этот период.

Сделки с корпоративными ценными бумагами в январе-июне

	Объем сделок с ценными бумагами, млн. лей		Изменение по сравнению с соответствующим периодом прошлого года (+)/(-)	
	2015	2016	млн. лей	%
Регулируемый рынок (биржевой рынок)	183,0	319,1	136,1	в 1,7 раза
Многосторонние Торговые Системы	—	2,6	x	x
Вне регулируемого рынка или МТС (внебиржевой рынок)	312,5	722,1	409,6	в 2,3 раза
Всего	495,4	1043,8	548,4	в 2,1 раза

¹ По данным Национальной комиссии по финансовому рынку 50

VI. СОЦИАЛЬНОЕ ПОЛОЖЕНИЕ

6.1. Уровень жизни населения

Располагаемые доходы населения. По данным Обследования бюджетов домашних хозяйств, располагаемые доходы населения в I квартале 2016 года составили 2026,8 лея в среднем на человека в месяц, увеличившись на 9,3% по сравнению с соответствующим периодом прошлого года. В реальном выражении (с учётом индекса потребительских цен)¹ располагаемые доходы уменьшились на 1,5%.

Располагаемые доходы населения в I квартале

	2012	2013	2014	2015	2016
Располагаемые доходы – всего					
(в среднем на одного человека в месяц), лей	1 438,3	1 560,4	1 651,1	1 854,0	2 026,8
в том числе, в % по источникам формирования:					
Наемный труд	43,9	42,5	42,6	40,2	42,5
Индивидуальная сельскохозяйственная деятельность	10,1	9,1	10,1	9,6	8,7
Индивидуальная несельскохозяйственная деятельность	5,9	6,4	5,9	5,3	6,2
Доход от собственности	0,1	0,3	0,1	0,2	0,2
Социальные выплаты	18,4	19,4	20,0	21,4	19,5
пенсии	15,3	16,0	17,8	17,8	16,3
пособия на детей	0,7	0,8	0,8	0,9	0,9
социальное пособие	0,6	0,9	0,4	0,2	0,5
Другие доходы	21,6	22,3	21,2	23,3	23,0
из них, трансферты из-за границы	15,5	16,6	17,0	18,6	18,4
Удельный вес доходов в натуральном выражении в общих располагаемых доходах, %	12,5	10,8	11,2	10,8	9,9

Доходы от наемного труда являются основным источником доходов, их удельный вес в формировании располагаемых доходов составил 42,5%, увеличившись на 2,3 процентных пункта по сравнению с I кварталом 2015 года. Социальные выплаты являются вторым по значимости источником формирования доходов, в структуре доходов они составили 19,5% или на 1,9 процентных пункта меньше, чем в соответствующем периоде прошлого года.

Доходы от индивидуальной деятельности составили 14,9% доходов населения, включая 8,7% – доходы от индивидуальной сельскохозяйственной деятельности, и 6,2% – доходы от индивидуальной несельскохозяйственной деятельности.

Значительным источником формирования доходов остаются денежные поступления из-за границы, которые в среднем составили 18,4% всех доходов или на 0,2 процентных пункта меньше, чем в I квартале 2015 года.

Доходы городского населения были выше в среднем на 785,5 лея или в 1,5 раза, чем доходы сельского населения. Основным источником доходов в городской местности являются доходы от наёмного труда, удельный вес которых составил 55,4% всех располагаемых доходов и социальные выплаты – 18,3%. Для сельского населения самым важным источником дохода также являются доходы от наёмного труда (28,1%), но их удельный вес в 2 раза меньше, чем в городской местности. Доходы от сельскохозяйственной деятельности в формировании располагаемых доходов составили 17,2%.

В структуре располагаемых доходов преобладают *денежные доходы* – 90,1%, в то время как *доходы в натуральном выражении* составили 9,9%. В абсолютном выражении денежные доходы в среднем на человека в месяц составили 1825,4 лея, а доходы в натуре – 201,4 лея. Денежные доходы составили 96,2% общих располагаемых доходов населения городской местности, тогда как в сельской местности их доля 83,2%.

Потребительские расходы населения. Среднемесячные потребительские расходы населения в I квартале 2016 года составили 2058,5 лея в среднем на человека в месяц и увеличились на 7,6% по сравнению с тем же периодом прошлого года. В реальном выражении (с учётом индекса потребительских цен) население потратило в среднем на 3,1% меньше по сравнению с I кварталом 2015 года.

¹ Индекс потребительских цен в I квартале 2016 года по сравнению с I кварталом 2015 года составил 111,0%.

Потребительские расходы населения в I квартале

	2012	2013	2014	2015	2016
Потребительские расходы - всего (в среднем на одного человека в месяц), лей	1 510,9	1 656,1	1 733,7	1 913,3	2 058,5
в том числе в % на:					
Продукты питания	43,8	43,4	43,9	41,5	42,0
Алкогольные напитки, табак	1,6	1,7	1,2	1,4	1,4
Одежду, обувь	10,9	9,6	10,4	11,0	9,7
Содержание жилья	18,3	18,3	18,6	17,1	17,5
Обустройство жилья	3,0	3,2	3,2	3,5	3,6
Здоровье	6,2	6,7	6,6	7,7	6,3
Транспорт	3,8	4,6	4,4	4,9	7,3
Связь	4,5	4,5	4,5	4,4	4,3
Отдых	1,1	1,3	1,2	1,6	1,2
Образование	1,1	0,8	0,6	0,6	0,6
Гостиницы, рестораны, столовые и т.д.	2,1	1,8	1,2	1,7	1,1
Другое	3,7	4,1	4,1	4,8	5,0

Наибольшая часть потребительских расходов населения была направлена на продовольственные нужды – 42%. На содержание жилья одним членом домохозяйства в среднем было затрачено 17,5% от общих потребительских расходов (+0,4 процентных пункта по сравнению с I кварталом 2015 года), а на одежду и обувь – 9,7% (-1,3 процентных пункта). Остальные расходы были направлены на транспорт (7,3% по сравнению с 4,9% в I квартале 2015 года), здоровье (6,3% по сравнению с 7,7%), связь – 4,3%, обустройство жилья – 3,6%, образование – 0,6% и др.

Оплата труда. В июне 2016 года *средняя номинальная начисленная оплата труда* составила 5169,7 лея и выросла на 9,2% по сравнению с июнем 2015 года и на 6,3% по сравнению с предыдущим месяцем (маем 2016 года).

Индекс реальной оплаты труда за июнь 2016 года по сравнению с июнем 2015 года (рассчитанным как отношение индекса средней номинальной начисленной оплаты труда к индексу потребительских цен) составил 101,7% или на 1,7% выше.

В бюджетной сфере средняя оплата труда составила в июне текущего года 4738,3 лея, (+6,0% по сравнению с июнем 2015 года), в реальном секторе экономики – 5350,0 лея (+10,5% по сравнению с июнем 2015 г года).

Динамика среднемесячной оплаты труда

	Среднемесячная оплата труда одного работающего в национальной экономике, лей	В % к:	
		соответствующему периоду предыдущего года	предыдущему периоду
2014			
<i>I квартал</i>	3803,7	109,1	96,3
<i>II квартал</i>	4081,8	107,8	107,3
<i>I полугодие</i>	3944,2	108,4	x
<i>III квартал</i>	4291,2	111,9	105,1
<i>Январь-сентябрь</i>	4060,4	109,6	x
<i>IV квартал</i>	4508,6	114,1	105,1
<i>Год</i>	4172,0	110,8	x
2015			
<i>I квартал</i>	4300,2	113,1	95,4
<i>II квартал</i>	4594,2	112,6	106,8
<i>I полугодие</i>	4448,3	112,8	x
<i>III квартал</i>	4749,2	110,7	103,4
<i>Январь-сентябрь</i>	4548,3	112,0	x
<i>IV квартал</i>	4800,8	106,5	101,1
<i>Год</i>	4610,9	110,5	x

	Среднемесячная оплата труда одного работающего в национальной экономике, лей	В % к:	
		соответствующему периоду предыдущего года	предыдущему периоду
2016			
<i>Январь</i>	4665,8	109,5	89,3
<i>Февраль</i>	4650,6	109,7	99,7
<i>Март</i>	4749,7	108,0	102,1
I квартал	4689,2	109,0	x
<i>Апрель</i>	4909,6	108,5	103,4
<i>Май</i>	4863,9	107,5	99,1
<i>Июнь</i>	5169,7	109,2	106,3
II квартал	4980,7	108,4	106,2
I полугодие	4835,9	108,7	x

*Средняя оплата труда
по видам экономической деятельности в июне 2016 г.*

	Лей	В % к:		В % к средней оплате труда в национальной экономике в июне 2016
		июню 2015	маю 2016	
Всего по экономике	5169,7	109,2	106,3	100,0
Сельское, лесное и рыбное хозяйство	3122,1	106,3	102,7	60,4
Промышленность	5275,1	106,9	102,2	102,0
Добыча полезных ископаемых	4659,7	98,0	104,8	90,1
Обрабатывающая промышленность	4846,6	107,3	101,4	93,8
Производство и обеспечение элестро-и теплотенергией, газом, горячей водой	8591,0	110,5	107,3	166,2
Водоснабжение; очистка и обработка отходов и восстановительные работы	4894,3	103,0	99,9	94,7
Строительство	4995,4	106,6	103,2	96,6
Оптовая и розничная торговля; техническое обслуживание и ремонт автотранспортных средств и мотоциклов	4607,0	115,9	102,8	89,1
Транспорт и хранение	4695,7	107,5	98,0	90,8
Деятельность гостиниц и предприятий общественного питания	3542,7	115,0	103,6	68,5
Информационные услуги и связь	10933,8	113,8	100,6	211,5
Финансовая деятельность и страхование	9828,6	116,0	107,6	190,1
Операции с недвижимым имуществом	4875,5	118,4	102,9	94,3
Профессиональная, научная и техническая деятельность	6959,8	106,1	106,2	134,6
Административная деятельность и дополнительные услуги в данной области	4074,6	109,7	99,1	78,8
Государственное управление и оборона; обязательное социальное страхование	6683,2	111,4	115,8	129,3
Образование	4438,3	103,1	113,5	85,9
Здравоохранение и социальные услуги	4903,5	107,5	109,2	94,9
Искусство, развлечения и отдых	3257,6	102,4	106,4	63,0
Предоставление прочих видов услуг	9434,2	118,8	112,3	182,5

Средняя оплата труда в территориальном разрезе¹ в июне 2016 г.

	Лей	В % к:		В % к средней оплате труда в национальной экономике в июне 2016
		июню 2015	маю 2016	
Всего по экономике	5169,7	109,2	106,3	100,0
Регионы развития				
мун. Кишинэу	6064,1	109,0	105,3	117,3
СЕВЕР	4256,4	106,8	106,2	82,3
мун. Бэлць	5234,4	109,5	101,7	101,3
Бричень	3703,9	113,1	113,7	71,6
Дондушень	3988,0	99,6	113,2	77,1
Дрокия	4297,7	100,5	101,7	83,1
Единец	3601,5	106,3	103,7	69,7
Фэлешть	3471,9	101,9	106,2	67,2
Флорешть	3842,1	103,8	107,0	74,3
Глодень	3856,4	101,8	120,6	74,6
Окница	3747,2	105,7	116,5	72,5
Рышкань	3802,9	108,3	105,8	73,6
Сынжерей	4097,8	111,5	124,4	79,3
Сорока	3903,3	108,2	106,7	75,5
ЦЕНТР	4110,4	109,2	109,2	79,5
Анений Ной	3841,6	111,2	105,1	74,3
Кэлэрашь	3978,7	103,9	107,9	77,0
Криулень	4568,5	114,5	114,4	88,4
Дубэсарь	4466,5	103,4	119,8	86,4
Хынчешть	4210,7	106,7	113,9	81,4
Яловень	4511,6	115,7	111,0	87,3
Ниспорень	3756,5	109,4	105,1	72,7
Орхей	4114,9	107,8	108,4	79,6
Резина	4043,2	101,4	100,7	78,2
Стрэшень	3929,6	98,9	110,0	76,0
Шолдэнешть	3685,4	110,9	113,6	71,3
Теленешть	3567,0	114,9	108,6	69,0
Унгень	4272,8	111,3	107,1	82,7
ЮГ	3949,5	108,9	112,1	76,4
Басарабьяска	3902,9	118,5	107,6	75,5
Кахул	4491,6	106,5	120,8	86,9
Кантемир	3493,2	108,9	97,0	67,6
Кэушень	3599,3	106,9	105,7	69,6
Чимишлия	3817,2	104,4	116,9	73,8
Леова	3501,2	109,8	108,5	67,7
Штефан Водэ	3735,4	117,8	115,4	72,3
Тараклия	4227,6	105,6	105,4	81,8
АТО Гагаузия	3696,7	101,8	110,0	71,5

Пенсии. По данным Национальной кассы социального страхования численность пенсионеров, состоящих на учёте в органах социального обеспечения, на 1 июля 2016 года составила 683,7 тыс. человек, что на 10,4 тыс. человек больше по сравнению с аналогичным периодом прошлого года. Средний размер назначенных месячных пенсий на 1 июля 2016 года составил 1278,8 лея (до индексации) и увеличился на 9,2% по сравнению с 1 июля 2015 года.

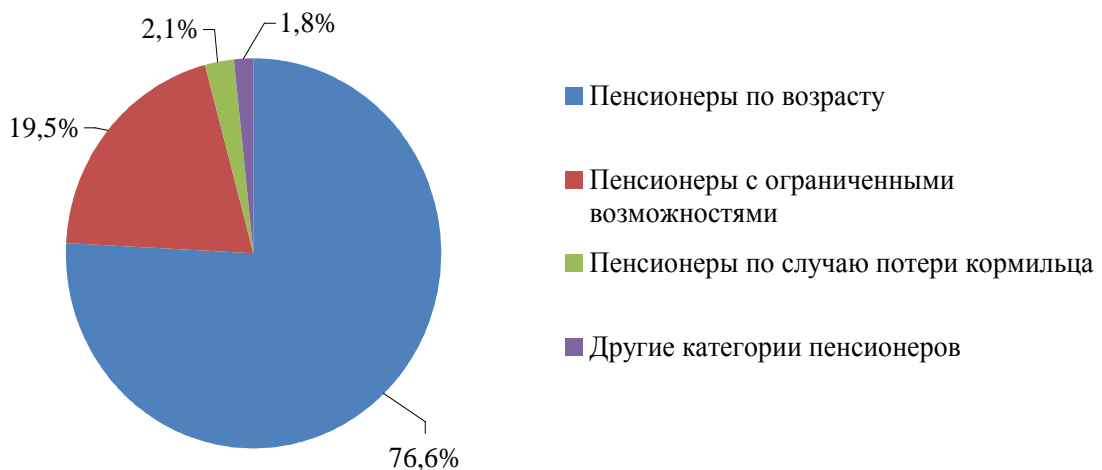
¹ Распределение по муниципиям и районам осуществляется в соответствии с месторасположением центрального офиса предприятия (головного предприятия).

Численность пенсионеров и средний размер назначенных месячных пенсий на 1 июля



В структуре пенсионеров наибольшую долю занимают пенсионеры по возрасту – 76,6%, за которыми следует категория пенсионеров с ограниченными возможностями и пенсионеры по случаю потери кормильца, соответственно 19,5% и 2,1%.

Структура пенсионеров, на 1 июля 2016 г.



Около 56 тыс. человек получают социальные пособия, наибольшей категорией получателей являются лица с ограниченными возможностями с детства (47,8%). На 1 июля 2016 года 77,2 тыс. человек получали пособия по уходу за детьми, из которых 56,6% составляли застрахованные лица. Средний размер месячных пособий застрахованным лицам составил 1186,7 лея, а в случае незастрахованным лицам – 440 лей.

Рынок рабочей силы. Согласно данным анкеты рабочей силы в I квартале 2016 года экономически активное население Республики Молдова составило свыше 1198 тыс. человек.

Уровень активности населения в возрасте 15 лет и старше (соотношение активного населения в возрасте 15 лет и старше к общей численности этого же возраста) составил 40,1%, зарегистрировав более высокие значения у мужчин (43,1%), чем у женщин (37,5%) и в городской местности (44,9%) по сравнению с сельской (36,3%). Самый высокий уровень активности (60,4%) был в возрастной категории 45-49 лет.

Численность *занятого населения* составила около 1124 тыс. человек. Распределение по половому признаку свидетельствует о том, что численность мужчин и женщин было практически одинаково (соответственно 49,7% и 50,3%). Из общего числа занятого населения 51,5% – сельское население, 48,5% – городское.

Уровень занятости населения в возрасте 15 лет и старше (соотношение занятого населения к общему населению 15 лет и старше) составил 37,6%. Этот показатель был выше у мужчин, чем у женщин (соответственно 39,5% и 35,9%). В городской местности уровень занятости (41,1%) был выше, чем в сельской местности (34,8%). Самый высокий уровень занятости (58,2%) был зарегистрирован в возрастной категории 45-49 лет.

Число безработных, согласно определению Международного Бюро Труда (МБТ), составило свыше 74 тыс. человек.

Уровень безработицы (соотношение безработных МБТ к активному населению) составил 6,2%. Среди мужчин этот показатель зарегистрировал значение 8,3% и среди женщин – 4,0%. Сохраняется значительная разница между уровнем безработицы в городах (8,4%) и в сельской местности (4,0%).

Уровень экономической зависимости, рассчитанный как соотношение численности незанятого населения (безработных и неактивных) на 1000 занятых лиц, составил 1657‰.

Экономически активное население по полу и типу местности

	в процентах				
	I квартал 2015	II квартал 2015	III квартал 2015	IV квартал 2015	I квартал 2016
Всего					
Уровень активности ¹	38,6	44,8	45,2	40,9	40,1
Уровень занятости ²	35,3	43,0	43,7	39,2	37,6
Уровень безработицы ³	8,5	4,1	3,3	4,2	6,2
Мужчины					
Уровень активности ¹	41,2	47,9	48,2	43,2	43,1
Уровень занятости ²	36,6	45,4	46,4	41,1	39,5
Уровень безработицы ³	11,2	5,2	3,9	4,8	8,3
Женщины					
Уровень активности ¹	36,1	42,1	42,4	38,9	37,5
Уровень занятости ²	34,1	40,8	41,3	37,5	35,9
Уровень безработицы ³	5,7	3,0	2,6	3,6	4,0
Городское					
Уровень активности ¹	43,7	44,3	45,5	46,0	44,9
Уровень занятости ²	39,7	41,6	43,2	43,4	41,1
Уровень безработицы ³	9,2	6,2	5,0	5,6	8,4
Сельское					
Уровень активности ¹	34,5	45,2	44,9	36,9	36,3
Уровень занятости ²	31,8	44,1	44,1	35,8	34,8
Уровень безработицы ³	7,8	2,5	1,8	2,8	4,0

¹ Отношение активного населения в возрасте 15 лет и старше, к общей численности населения в возрасте 15 лет и старше

² Отношение занятого населения в возрасте 15 лет и старше, к общей численности населения в возрасте 15 лет и старше

³ Отношение безработных, согласно определению МБТ, к экономически активному населению

Распределение экономически активного населения по полу, типу местности и возрасту в I квартале 2016 г.

	Активное население, тыс.			Уровень экономической активности, %	Уровень занятости, %	Уровень безработицы МБТ, %
	всего	в том числе				
		занятое население	безработные МБТ			
Всего	1198,1	1123,7	74,4	40,1	37,6	6,2
			в том числе в %			
	100,0	100,0	100,0			
15-24 лет	7,7	7,0	17,2	18,8	16,2	13,9
25-34 лет	26,8	26,1	37,0	47,8	43,7	8,6
35-49 лет	34,9	35,4	27,9	57,1	54,3	5,0
50 лет и более	30,6	31,4	17,9	33,5	32,3	3,6
Мужчины	609,3	558,6	50,7	43,1	39,5	8,3
			в том числе в %			
	100,0	100,0	100,0			
15-24 лет	8,5	8,0	13,4	19,6	17,0	13,1
25-34 лет	28,9	27,9	40,3	52,3	46,2	11,6
35-49 лет	32,0	32,6	25,3	54,6	51,0	6,6
50 лет и более	30,6	31,5	21,1	41,0	38,6	5,7

	Активное население, тыс.			Уровень экономической активности, %	Уровень занятости, %	Уровень безработицы МБТ, %
	всего	в том числе				
		занятое население	безработные МБТ			
Женщины	588,7	565,0	23,7	37,5	35,9	4,0
			в том числе в %			
	100,0	100,0	100,0			
15-24 лет	6,8	6,0	25,4	17,9	15,2	15,0
25-34 лет	24,7	24,4	30,0	43,2	41,1	4,9
35-49 лет	38,0	38,2	33,6	59,5	57,4	3,6
50 лет и более	30,5	31,4	11,0	28,2	27,8	1,4
Городское	594,6	544,5	50,1	44,9	41,1	8,4
			в том числе в %			
	100,0	100,0	100,0			
15-24 лет	7,3	6,5	15,9	23,7	19,4	18,3
25-34 лет	31,9	30,8	43,7	57,1	50,5	11,5
35-49 лет	33,7	34,5	25,3	62,9	58,9	6,3
50 лет и более	27,0	28,1	15,1	32,9	31,3	4,7
Сельское	603,5	579,2	24,3	36,3	34,8	4,0
			в том числе в %			
	100,0	100,0	100,0			
15-24 лет	8,0	7,5	19,8	15,9	14,3	10,0
25-34 лет	21,8	21,7	23,2	38,7	37,0	4,3
35-49 лет	36,1	36,2	33,4	52,7	50,7	3,7
50 лет и более	34,1	34,6	23,6	34,1	33,1	2,8

Безработица. Согласно данным Национального агентства занятости, на 1 июля 2016 года численность *официально зарегистрированных* безработных составила 24,9 тыс. человек, каждый двенадцатый из которых был уволен с хозяйствующих субъектов по сокращению штатов. Из общего числа безработных, 48% составляют женщины. Около 12% зарегистрированных безработных получают пособие по безработице, средний размер которого составил в июне 2016 года 1386,3 лея. На одно свободное рабочее место, заявленное предприятиями, приходилось в среднем три безработных.

6.2. Демографическая ситуация

Развитие демографических процессов в январе-июне 2016 года характеризуется следующими основными показателями естественного движения населения¹:

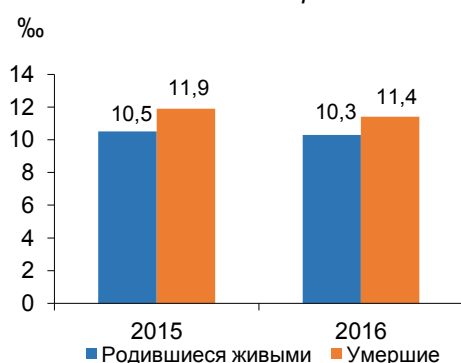
	Январь-июнь 2015	Январь-июнь 2016	Январь-июнь 2016 в % к январю-июню 2015
Родившиеся, человек	18 554	18 258	98,4
Умершие, человек	21 074	20 160	95,7
в том числе дети до 1 года	183	179	97,8
Естественная убыль	-2 520	-1 902	75,5
Число браков	9 539	8 661	90,8
Число разводов	5 772	5 574	96,6

По предварительным данным, в январе-июне 2016 года число родившихся по сравнению с аналогичным периодом прошлого года уменьшилось на 1,6%, коэффициент рождаемости составил 10,3 новорожденных в расчете на 1000 человек населения. Зарегистрировано снижение общей смертности по сравнению с соответствующим периодом прошлого года на 4,3%, коэффициент смертности составил 11,4 умерших в расчете на 1000 человек населения. В результате определилась естественная убыль населения – 1,1 человек в расчете на 1000 жителей, против 1,4 в I полугодии 2015 года.

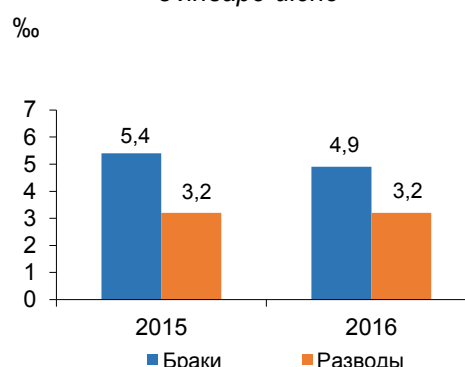
Число детей, умерших в возрасте до 1 года в течение первых шести месяцев 2016 года, уменьшилось на 2,2%, коэффициент младенческой смертности составил 9,8 умерших до одного года в расчете на 1000 родившихся.

Коэффициент брачности составил 4,9 брака на 1000 человек населения, число заключенных браков уменьшилось на 9,2%. Коэффициент разводимости составил 3,2 развода на 1000 жителей, при уменьшении числа разводов по сравнению с аналогичным периодом прошлого года на 3,4%.

Родившиеся и умершие на 1000 человек населения в январе-июне



Браки и разводы на 1000 человек населения в январе-июне



Структура причин смертности свидетельствует, что наибольшее число смертей (58,9%) обусловлено болезнями системы кровообращения. На злокачественные новообразования приходится 14,6%, болезни органов пищеварения – 9,3%, несчастные случаи, отравления и травмы – 6,6%, болезни органов дыхания – 4,9%, другие причины – 5,7%.

По предварительным данным, эволюция демографических процессов в январе-июне 2016 года по регионам развития характеризуется следующим образом:

	Мун. Кишинэу	Север	Центр	Юг	АТО Гагаузия
<i>Абсолютные данные</i>					
Родившиеся, человек	5 060	4 768	5 154	2 481	795
Умершие, человек	3 302	6 515	6 394	3 089	860
в том числе дети до 1 года	75	34	41	24	5
Естественный прирост	1 758	-1 747	-1 240	-608	-65
Число браков	2 202	2 138	2 753	1 142	426
Число разводов	1 581	1 321	1 723	758	191

¹ Включая отдельные случаи регистрации актов гражданского состояния жителей левобережья Днестра и мун. Бендер

	Мун. Кишинэу	Север	Центр	Юг	АТО Гагаузия
<i>Кoeffициенты на 1000 жителей</i>					
Родившиеся	12,5	9,7	9,8	9,4	9,9
Умершие	8,1	13,3	12,2	11,7	10,7
Естественный прирост	4,4	-3,6	-2,4	-2,3	-0,8
Браки	5,4	4,4	5,2	4,3	5,3
Разводы	3,9	2,7	3,3	2,9	2,4

Миграция населения. По данным Министерства внутренних дел, в январе-июне 2016 года вид на жительство (постоянное или временное) получили 1653 иностранных гражданина и 272 репатрианта.

Иностранные граждане, по странам эмиграции и цели приезда в январе-июне 2016 г.

	Число иммигрантов	в том числе, прибывшие на:						Другие причины	
		работу		учебу		семейная иммиграция		человек	в %
		человек	в %	человек	в %	человек	в %		
Украина	358	63	17,6	7	2,0	242	67,6	46	12,8
Российская Федерация	331	18	5,4	1	0,3	203	61,4	109	32,9
Румыния	186	76	40,9	6	3,2	72	38,7	32	17,2
Турция	132	79	59,9	12	9,1	35	26,5	6	4,5
Израиль	92	4	4,3	83	90,2	3	3,3	2	2,2
Индия	76	10	13,2	62	81,6	3	3,9	1	1,3
Италия	75	49	65,3	0	0,0	22	29,3	4	5,4
Соединенные Штаты Америки	56	6	10,7	1	1,8	5	8,9	44	78,6
Германия	25	10	40,0	1	4,0	6	24,0	8	32,0
Азербайджан	20	11	55,0	4	20,0	4	20,0	1	5,0
Беларусь	19	4	21,1	0	0,0	13	68,4	2	10,5
Армения	16	1	6,3	0	0,0	12	75,0	3	18,7
Португалия	14	8	57,1	0	0,0	1	7,2	5	35,7
Грузия	13	5	38,5	0	0,0	7	53,8	1	7,7
Франция	12	7	58,3	0	0,0	1	8,3	4	33,4
Другие страны	228	83	36,4	28	12,3	71	31,1	46	20,2
Всего	1 653	434	26,3	205	12,4	700	42,3	314	19,0

6.3. Здравоохранение

По предварительным данным Министерства здравоохранения, в январе-июне 2016 года, заболеваемость населения отдельными инфекционными болезнями характеризуется ростом вирусными гепатитами, бактериальной дизентерией, в том числе случаев заболеваний паротитом эпидемическим так же и ветряной оспой. Что касается других инфекционных заболеваний, то для их большинства отмечается тенденция уменьшения случаев заболеваемости.

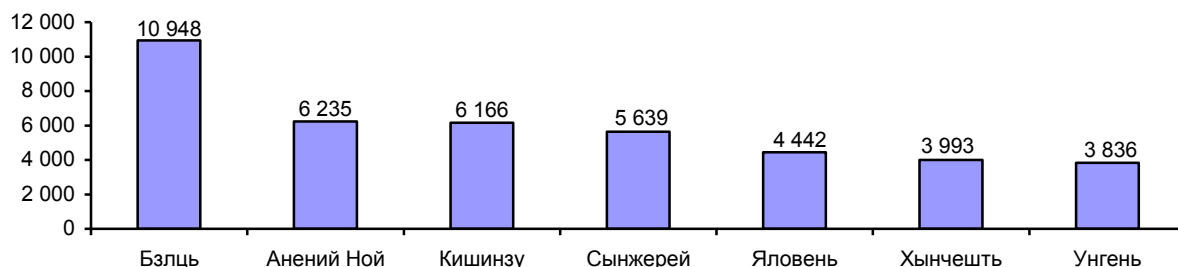
Заболеваемость населения отдельными инфекционными болезнями

	Январь-июнь 2015, случаев	Январь-июнь 2016		Заболеваемость в расчете на 100000 жителей в:	
		всего, случаев	в % к январю-июню 2015	январе-июне 2015	январе-июне 2016
Кишечные инфекции					
Острые кишечные инфекции	7 201	6 357	88,3	202,7	178,8
в том числе бактериальная дизентерия	28	46	164,3	0,8	1,3
Вирусные гепатиты					
Вирусные гепатиты	161	238	147,8	4,6	6,7
из них:					
гепатит А	117	190	162,4	3,3	5,4
гепатит С	26	30	115,4	0,7	0,8
Инфекции, управляемые средствами вакцинопрофилактики					
Ветряная оспа	4 393	6 905	157,2	123,4	194,3
Вирусный гепатит В	6	9	150,0	0,2	0,3
Паротит эпидемический	25	31	124,0	0,7	0,8
Острые респираторно-вирусные инфекции					
Острые инфекции верхних дыхательных путей	186 888	149 685	80,1	5 253,1	4 212,8
Грипп	1981	1093	55,7	55,1	30,7
Болезни «социального неблагополучия»					
Туберкулез органов дыхания	1 317	1 282	97,3	37,0	36,1
Сифилис	908	727	80,1	25,5	20,4
Гонорея	445	366	82,2	12,5	10,3
Педикулез	1 578	1 397	88,5	44,4	39,3

Самый высокий уровень заболевания острыми инфекциями верхних дыхательных путей зарегистрирован в муниципии Бэлць (16,5 тыс. или 10,9 тыс. случаев на 100 тыс. жителей), муниципии Кишинэу (50,2 тыс. или 6,2 тыс. случаев на 100 тыс. жителей), в районах: Анений Ной (5,2 тыс. или 6,2 тыс. случаев на 100 тыс. жителей), Сынжерей (5,3 тыс. или 5,6 тыс. случаев на 100 тыс. жителей), Яловень (4,5 тыс. или 4,4 тыс. случаев на 100 тыс. жителей) и т.д.

Заболеваемость населения острыми инфекциями верхних дыхательных путей, январь-июнь 2016 г.

на 100000 жителей



Почти каждый второй случай острых инфекции верхних дыхательных путей регистрируется у детей. Самый высокий уровень заболевания этими инфекциями зарегистрирован в муниципии Кишинэу (30,9 тыс. или 23,9 тыс. случаев на 100 тыс. жителей), муниципии Бэлць (12,0 тыс. или 47,8 тыс. случаев на 100 тыс. жителей), в районах Сынжерей (4,1 тыс. или 19,8 тыс. случаев на 100 тыс. жителей), Анений Ной (3,7 тыс. или 22,0 тыс. случаев на 100 тыс. жителей), Хынчешть (3,2 тыс. или 12,6 тыс. случаев на 100 тыс. жителей) и т.д.

В случае болезней «социального неблагополучия» наблюдается уменьшение случаев сифилиса и гонореи, соответственно на 19,9% и 17,8%.

6.4. Правонарушения

Согласно информации Министерства внутренних дел, в январе-июне 2016 года зарегистрировано 20,6 тыс. преступлений, что на 10,1% больше соответствующего периода прошлого года. Из общего числа зарегистрированных преступлений, 668 случаев или 3,2% принадлежат особо тяжким и чрезвычайно тяжким преступлениям, 3,3 тыс. случаев (16,2%) – тяжким, большая же часть приходится на менее тяжкие – 11,4 тыс. случаев или 55,2%. Число зарегистрированных преступлений на 10 тысяч жителей составило 57,8 преступления. В муниципии Кишинэу на 10 тыс. жителей приходится 89 преступлений, что соответственно превышает средний показатель по стране в 1,5 раза. Высокий уровень преступности был также зарегистрирован в Бельцах – 69 преступлений на 10 тыс. жителей.

В январе-июне 2016 года зарегистрирована тенденция роста числа преступлений против жизни и здоровья личности (на 20,9%), преступлений против собственности (на 15,9%), преступлений относящиеся к половой сфере (на 10,5%), преступлений против общественной безопасности и общественного порядка (на 9,2%), преступлений против семьи и несовершеннолетних (на 2,5%).

Тем не менее, было зарегистрировано меньше преступлений против общественного здоровья и общежития и экономических преступлений.

Число зарегистрированных преступлений

	Январь-июнь 2015	Январь-июнь 2016	Январь-июнь 2016 в % к январю-июню 2015
Зарегистрировано преступлений – всего	18 696	20 588	110,1
из них:			
Преступления против жизни и здоровья личности	599	724	120,9
из них:			
убийство	74	88	118,9
тяжкие телесные повреждения	118	127	107,6
Преступления, относящиеся к половой сфере	286	316	110,5
из них изнасилования	139	170	122,3
Преступления против собственности	9 615	11 147	115,9
из них:			
кражи	7 143	8 149	114,1
разбои	72	66	91,7
грабежи	462	485	104,9
мошенничество	919	1 193	129,8
карманные кражи	514	771	150,0
шантаж	23	47	в 2 раза
Преступления против общественного здоровья и общежития	716	597	83,4
из них преступления связанные с наркотиками	632	508	80,4
Преступления против семьи и несовершеннолетних	1 039	1 065	102,5
из них:			
торговля детьми	19	14	73,7
насилие в семье	969	998	102,9
Экономические преступления	713	560	78,5
из них:			
контрабанда	97	120	123,7
изготовление поддельных денег	259	105	40,5
Преступления против общественной безопасности и общественного порядка	847	925	109,2
из них хулиганство	722	797	110,4

Каждое пятое преступление было совершено в общественных местах, а с применением огнестрельного оружия, взрывчатки и гранат в январе-июне 2016 года было совершено 52 преступления, в том числе 14 случаев хулиганства, 12 случаев телесных повреждений, по 6 случаев кражи и разбоя, 5 случаев убийств.

В результате совершенных преступлений в январе-июне 2016 года погибло 287 человек или на 29 человек больше, чем в январе-июне 2015 года. Основными причинами смерти являлись дорожно-транспортные происшествия (34,8%), убийства (25,1%), телесные повреждения (12,5%), насилие в семье (4,2%).

Из общего числа зарегистрированных преступлений, каждое седьмое совершено неработающими лицами в трудоспособном возрасте. Удельный вес преступлений, совершенными несовершенно-летними или с их участием составило 2,4% в общем числе преступлений.

В январе-июне 2016 года было зарегистрировано 1044 дорожно-транспортных происшествий или на 14,5% меньше по сравнению с январем-июнем 2015 года. Ежедневно, в среднем, было совершено по 6 дорожно-транспортных происшествий, в результате чего погибло 123 человека, включая 5 детей. В то же время, 1250 человек были травмированы, из них 183 дети.

Число дорожно-транспортных происшествий

	Январь-июнь 2015	Январь-июнь 2016	Январь-июнь 2016 в % к январю-июню 2015
Число дорожно-транспортных происшествий	1 221	1 044	85,5
Лица, погибшие вследствие дорожно-транспортных происшествий	136	123	90,4
из них дети	10	5	50,0
Лица, получившие травмы	1 433	1 250	87,2
из них дети	159	183	96,3

По данным Службы гражданской защиты и чрезвычайных ситуаций Министерства внутренних дел, число пожаров в январе-июне 2016 года уменьшилось на 14,4% по сравнению с аналогичным периодом прошлого года и составило 720 случаев. Вследствие пожаров зарегистрировано 60 случаев смерти, травмировано 26 человек.

Число пожаров и смертных случаев

	Январь-июнь 2015	Январь-июнь 2016	Январь-июнь 2016 в % к январю-июню 2015
Число пожаров	841	720	85,6
Лица, погибшие вследствие пожаров	64	60	93,7
из них дети	3	7	в 2,3 раза
Лица, получившие травмы	20	26	130,0

Генеральный директор

Виталие ВАЛКОВ

МЕТОДОЛОГИЧЕСКИЕ ПОЯСНЕНИЯ

Данные за январь-июнь 2016 года по основным макроэкономическим показателям являются предварительными и в последующих изданиях могут быть уточнены.

ВАЛОВОЙ ВНУТРЕННИЙ ПРОДУКТ

Валовой внутренний продукт (ВВП) – важнейший показатель системы национальных счетов, характеризующий конечный результат производственной деятельности экономических единиц – резидентов, который измеряется стоимостью товаров и услуг, произведенных этими единицами для конечного использования.

На стадии производства ВВП представляет сумму добавленной стоимости видов экономической деятельности, а на стадии использования – стоимость товаров и услуг, предназначенных для конечного потребления, накопления и чистого экспорта.

Выпуск представляет собой суммарную стоимость товаров и услуг, произведенных в экономике в отчетном периоде.

Промежуточное потребление представляет собой стоимость товаров и услуг (за исключением потребления основного капитала), которые трансформируются или полностью потребляются в процессе производства.

Услуги финансового посредничества, измеряемые косвенным образом (УФПИК) определяются косвенным путем как разница между процентами, полученными финансовыми учреждениями и процентами, выплаченными их кредиторам. Так как услуги финансового посредничества, измеряемые косвенным образом, не могут быть распределены по видам экономической деятельности, условно их величина отнесена к промежуточному потреблению фиктивной единицы. Выпуск фиктивной единицы равен нулю, промежуточное потребление равно величине УФПИК, валовая добавленная стоимость также равна УФПИК, но с противоположным знаком.

Валовая добавленная стоимость определяется как стоимость выпуска за вычетом стоимости промежуточного потребления.

Налоги на продукты – это налоги, взимаемые пропорционально количеству или стоимости товаров и услуг, производимых, продаваемых или импортируемых резидентами. К ним относятся налог на добавленную стоимость, акцизы, налоги на импорт.

Субсидии на продукты – суммы, выплачиваемые пропорционально количеству или стоимости товаров и услуг, производимых, продаваемых или импортируемых резидентами.

Чистые налоги на продукты – налоги на продукты за вычетом субсидий на продукты.

Конечное потребление представляет собой стоимость товаров и услуг, используемых непосредственно для удовлетворения индивидуальных и коллективных потребностей, и включает расходы на конечное потребление домашних хозяйств, государственного управления и некоммерческих организаций, обслуживающих домашние хозяйства.

Конечное потребление домашних хозяйств включает стоимость товаров и услуг, используемых непосредственно для удовлетворения индивидуальных потребностей домашних хозяйств-резидентов.

Конечное потребление государственного управления состоит из расходов государственных учреждений на потребительские товары и услуги, предназначенные для удовлетворения потребностей общества в целом или отдельных групп домашних хозяйств.

Конечное потребление некоммерческих организаций, обслуживающих домашние хозяйства включает расходы общественных организаций на потребительские товары и услуги, предоставляемые домашним хозяйствам бесплатно в качестве социальных трансфертов в натуральной форме.

Валовое накопление показывает чистое приобретение товаров и услуг, произведенных, но не потребленных в текущем периоде, и включает валовое накопление основного капитала и изменение запасов.

Валовое накопление основного капитала представляет собой средства, вложенные резидентными единицами в объекты основного капитала для создания нового дохода в будущем путем использования их в производстве.

Изменение запасов представляет собой разницу между запасами на конец и на начало периода. Запасы представляют собой товары, не входящие в валовое накопление основного капитала, находящиеся в данный момент на предприятии.

Чистый экспорт товаров и услуг рассчитывается как разница между экспортом товаров и услуг и импортом товаров и услуг.

Сезонные корректировки. Наряду с исходными данными квартального валового внутреннего продукта разрабатываются и сезонно скорректированные данные. Цель сезонных корректировок заключается в оценке и исключении из исходных рядов показателей сезонных и календарных

факторов. Последнее позволяет выявлять и измерять реальные экономические процессы последовательных периодов, выраженных в темпах роста/снижения текущего квартала к предыдущему кварталу.

Валовой внутренней продукт рассчитывается в основных, текущих рыночных ценах (номинальный ВВП) и в сопоставимых ценах (реальный ВВП).

Основная цена – это цена, получаемая производителем за единицу товара или услуги, без налогов на продукты, но включая субсидии на продукты.

Рыночная цена включает торгово-транспортные наценки, налоги на продукты и не включает субсидии на продукты. Для устранения влияния различных ставок налогов и субсидий в различных отраслях экономики на структуру производства и образования доходов, отраслевые показатели приводятся в основных ценах.

Переоценка в сопоставимые цены проводится как по произведенному валовому внутреннему продукту, так и по компонентам его использования.

Переоценка выпуска и промежуточного потребления в сопоставимые цены производится с использованием двух методов:

– дефлятирование данных за отчетный период в текущих ценах соответствующими индексами цен;

– экстраполирование данных за базисный год в текущих ценах индексами физического объема или количественными показателями.

Для переоценки в сопоставимые цены показателей использования валового внутреннего продукта применяются соответствующие индексы цен (индекс потребительских цен, индекс цен капитальных вложений и т.п.) и количественные показатели.

Индекс-дефлятор валового внутреннего продукта – отношение валового внутреннего продукта, исчисленного в текущих ценах, к объему валового внутреннего продукта, исчисленного в сопоставимых ценах.

В отличие от индекса цен на товары и услуги дефлятор валового внутреннего продукта характеризует изменение оплаты труда, валовой прибыли / валового смешанного дохода и потребления основного капитала в результате изменения цен, а также номинальной массы чистых налогов.

Ненаблюдаемая экономика определяется как экономическая деятельность, которая не отражена в основных данных, используемых для составления национальных счетов вследствие того, что она является теневой, незаконной, неформальной или представлена производством домашних хозяйств для собственного конечного потребления, либо неучтена вследствие недостатков в системе сбора данных. Ее оценка и включение в национальные счета называется **измерением ненаблюдаемой экономики**.

Производство неформального сектора – это производственная деятельность некорпорированных предприятий в секторе домашних хозяйств, которые не зарегистрированы, либо размер которых по числу занятых лиц меньше определенного порогового ценза и которые имеют рыночное производство.

Теневое производство в формальном секторе представляет собой легальное производство, намеренно скрытое от административных органов власти в целях уклонения от уплаты налогов; взносов на социальное страхование; уклонения от следования законодательным нормам, таким как минимальный размер заработной платы, максимальная продолжительность рабочего дня, непредставление административных, налоговых, статистических или других форм отчетности.

Производство продукции домашними хозяйствами для собственного конечного потребления представляет собой производство товаров и услуг исключительно для собственного потребления или накопления.

Незаконное производство представляет собой производство товаров и услуг, продажа, распространение и владение которыми запрещены законом, и которые обычно являются законными, но становятся запрещенными, если они осуществляются производителями без соответствующего разрешения.

ПРОМЫШЛЕННОСТЬ

Статистические обследования промышленной продукции охватывают виды деятельности относящиеся к секциям В „Добывающая промышленность”, С „Обрабатывающая промышленность” Д „Производство и обеспечение электро- и теплоэнергией, газом, горячей водой; кондиционирование воздуха» и Е „ Водоснабжение; очистка и обработка отходов и восстановительные работы” согласно Классификатору видов экономической деятельности Молдовы (КЭДМ Ред.2).

Статистические обследования охватывают:

- **ежемесячно** – предприятия, в частности, с основным промышленным видом деятельности, с численностью персонала 20 и более человек – сплошным методом и предприятия с численностью

от 4 до 19 человек – по случайной выборке. В порядке исключения в ежемесячном обследовании включаются также некоторые второстепенные производственные единицы непромышленных предприятий, которые занимают значительную долю в соответствующем виде деятельности, к примеру, цеха по производству мяса птицы при некоторых птицеводческих фабриках, производственные единицы свежего хлеба, свежих кондитерских изделий, других продуктов при торговых предприятиях.

- **раз в году** – предприятия с основным промышленным видом деятельности и второстепенные производственные единицы непромышленных предприятий – сплошным методом.

Показатель **Стоимость произведенной продукции** в действующих ценах рассчитан на товарную продукцию (предназначенную для продажи, включающую и стоимость остатков, выраженную в ценах продажи). Для продукции произведенной из давальческого сырья включается только стоимость услуги по переработке. Ежемесячно для предприятий обследуемых раз в году стоимость произведенной продукции определяется расчетно.

Индекс промышленного производства (в процентах) рассчитан методом соотношения стоимости продукции в отчетном месяце к среднемесячному уровню базисного 2012 года (постоянная база). Индекс рассчитывается исходя из стоимости произведенной продукции по формуле Ласпейреса. При расчете индекса стоимости продукции включает стоимость давальческого сырья. Чтобы рассчитать индекс физического объема промышленной продукции, начиная с уровня классов КЭДМ (первые 4 знака кода КЭДМ) стоимостной индекс в действующих ценах дефлятируется используя индекс цен промышленной продукции. В процессе агрегации индексов от низших уровней к высшим уровням классификации используется два вида весов: на низших уровнях классификации (код товара согласно номенклатуре PRODMOLD, код группы товаров согласно классификатору CSPM) используется стоимость произведенной продукции в базисном году для каждого кода. Для высших уровней: классы, группы, разделы, секции КЭДМ и общего итога используется Валовая добавленная стоимость в базисном году, рассчитанная в системе Национальных счетов.

Для сбора данных о **физическом объеме производства** товаров используется Номенклатура промышленной продукции и услуг PRODMOLD-2013, гармонизированной с европейским стандартом PRODCOM, список 2013 года.

СЕЛЬСКОЕ ХОЗЯЙСТВО

Продукция сельского хозяйства в денежной оценке рассчитана в текущих ценах и включает продукцию растениеводства и животноводства, а также стоимость рыночных услуг, оказанных предприятиями по обслуживанию сельского хозяйства и сельскохозяйственными предприятиями, крестьянскими хозяйствами, производящими сельскохозяйственную продукцию, и нерыночных услуг, оказанными бюджетными организациями и учреждениями. Для расчета индекса физического объема продукции сельского хозяйства используются сопоставимые цены, в которых оценивается продукция растениеводства и животноводства. До 2012 года в качестве сопоставимых цен использовались цены 2005 года, начиная с 2013 года, при расчете продукции сельского хозяйства в качестве сопоставимых цен используются средние цены предыдущего года.

Объем продукции растениеводства определяется размерами валового сбора сельскохозяйственных культур. В денежной оценке к стоимости валового сбора прибавляется прирост (или вычитается убыль) стоимости незавершенного производства в растениеводстве за год, а также стоимость выращивания молодых многолетних насаждений.

Объем продукции животноводства определяется количеством полученного приплода и прироста, выращенного за год молодняка скота и птицы, привеса взрослого скота, полученного в результате его откорма, а также количеством молока, шерсти, яиц и других продуктов животноводства, полученных в процессе хозяйственного использования скота и птицы.

ИНВЕСТИЦИИ В ОСНОВНОЙ КАПИТАЛ

Инвестиции в долгосрочные материальные активы представляют собой совокупность затрат, направляемых на создание и воспроизводство основных средств – новое строительство, расширение, реконструкцию и техническое перевооружение действующих промышленных, сельскохозяйственных, транспортных, торговых и других предприятий, затраты на строительство жилья и объектов социально-культурного назначения.

Инвестиции представляют собой затраты для выполнения строительных работ, приобретения, установки и монтажа оборудования, транспортных средств, другие затраты, направленные на создание новых долгосрочных материальных активов, затраты на развитие, модернизацию, реконструкцию, капитальный ремонт действующих, а также стоимость услуг, связанные с передачей собственности долгосрочных материальных активов.

ТРАНСПОРТ

Объем перевозок грузов – количество грузов в тоннах, перевезенных транспортом.

Грузооборот – объем работы транспорта по перевозкам грузов, в тонно-километрах, т.е. перемещение 1 тонны груза на 1 километр. Исчисляется суммированием произведений массы перевезенных грузов в тоннах на расстояние перевозки в километрах.

Перевозка пассажиров характеризует численность людей, перевезенных транспортными средствами в отчетном периоде, включая пассажиров, пользующихся правом бесплатного проезда.

Пассажиروоборот – объем работы транспорта по перевозкам пассажиров в пассажиро-километрах, т.е. перемещение пассажира на 1 километр. Исчисляется суммированием произведений количества пассажиров каждой перевозки на расстояние перевозки в километрах.

Перевозки грузов и пассажиров, грузооборот и пассажируоборот определяются на основании сводных итогов по железнодорожному и авиационному транспорту, предоставляемых Государственным предприятием «Calea Ferată din Moldova» и Министерством транспорта и дорожной инфраструктуры, а также данных централизованной статистической отчетности по автомобильному, речному и троллейбусному транспорту.

По автомобильному транспорту в объем перевозок грузов включаются данные сплошного статистического наблюдения предприятий, основным видом деятельности которых являются автомобильные перевозки, а также предприятий других видов деятельности, осуществляющие грузовые автоперевозки на коммерческой основе (за плату) и имеющие на своем балансе или арендующие 10 и более грузовых автомобилей.

На железнодорожном транспорте объем перевезенных грузов включает внутренние перевозки, ввоз (импорт), вывоз (экспорт) и транзит.

Перевозка пассажиров и пассажируоборот автобусами (включая микроавтобусы) – рассчитаны на основе данных статистических отчетов, полученных от юридических и физических лиц, осуществляющих пассажирские перевозки общественным транспортом.

ТУРИЗМ

Данные о вместимости и посещении коллективных структур по приему туристов с функциями размещения получены из статистических отчетов, представляемых хозяйствующими субъектами, которые осуществляют управление коллективными структурами размещения туристов.

Данные о туристической деятельности получены из статистических отчетов представляемых хозяйствующими субъектами, осуществляющими туристическую деятельность на основании лицензии по туризму.

Под **структурой по приему туристов с функциями размещения** подразумевается любое строение или оборудованное место, предназначенное, в соответствии с проектом и исполнением, для размещения туристов.

Действующая вместимость по размещению туристов (в койко-днях) – это число коек (мест), предоставленных к размещению коллективными структурами размещения туристов, с учетом количества дней работы структуры в отчетном периоде, то есть дней, когда было возможно размещение туристов.

Количество размещенных туристов в коллективных структурах по приему туристов с функциями размещения охватывает все лица (молдавские и иностранные граждане), которые путешествуют в какое-либо место, находящееся за пределами их обычной среды проживания, на срок, не превышающий 12 месяцев и осуществляют, по меньшей мере, одну ночевку в коллективном средстве размещения в посещаемом месте, главной целью поездки которых не является занятие деятельностью, оплачиваемой в посещаемом месте.

Ночевкой считается каждая ночь, по каждому человеку, зарегистрированному в коллективной структуре размещения туристов, независимо от того, присутствует или нет физически лицо в номере.

Индексы использования койко-мест для размещения туристов (нетто) определяются делением количества всех пребываний (ночевок) на действующую вместимость по размещению туристов в соответствующем периоде.

Внутренний туризм отражает туристические услуги, предоставленные по туристическим местам страны и проданные хозяйствующими субъектами, имеющими лицензии по туризму, молдавским гражданам.

ТОРГОВЛЯ И УСЛУГИ

Оборот предприятия (доход от продаж) представляет собой сумму доходов полученных от продажи продукции, товаров, оказанных услуг и выполненных работ, происходящих как от основного вида деятельности, так и от второстепенных видов деятельности, осуществляемых предприятием за указанный период. Этот показатель составляет сумму оборота по кредиту счета 611 "Доходы от продаж".

В оборот предприятия (доход от продаж) **не включается**:

- НДС и другие вычитаемые аналогичные налоги, связанные с оборотом;
- другие операционные доходы (оборот по кредиту счета 612 «Другие доходы от операционной деятельности»);
- доходы от продажи долгосрочных активов и инвестиционной деятельности (оборот по кредиту счета 621 «Доходы от инвестиционной деятельности»);
- другие доходы от финансовой деятельности, чрезвычайные доходы (622 «Доходы от финансовой деятельности», 623 «Чрезвычайные доходы»);
- стоимость тары, возвращенной после поставки.

ВНЕШНЯЯ ТОРГОВЛЯ

Данные, представленные в разделе «Внешняя торговля», разработаны на основе таможенных деклараций. Товары, транспортировка которых осуществляется по магистральному кабелю или газопроводу (электроэнергия, природный газ), учитываются на базе статистической отчетности.

Объем внешней торговли определяет совокупность товаров, составляющих предмет обмена между нашей страной и другими странами, увеличивающих или уменьшающих материальные ресурсы страны в результате их ввоза или вывоза. В объем внешней торговли не вошли услуги как материального, так и нематериального характера.

Учет экспорта ведется по ценам FOB или франко-границы страны-экспортера, импорта – по ценам CIF или франко-границы страны-импортера. Экспорт включает и реэкспорт, т.е. товары ввезенные, а затем вывезенные за границу без переработки.

Сальдо торгового баланса рассчитывается как разница между экспортом и импортом.

ЦЕНЫ

Индекс потребительских цен является оценочным показателем, характеризующим изменения общего уровня цен на товары и услуги, приобретаемые, используемые или оплачиваемые населением для удовлетворения своих потребностей за указанный период (называемый текущим) по сравнению с установленным периодом (называемым базисным).

Расчет индексов производится на базе структуры (удельных весов) потребительских расходов согласно выборочного обследования домашних хозяйств в 2014 году и цен на 1200 товаров (услуг) представителей в 900 пунктах торговли и сферы услуг в 8 городах страны.

Месячный уровень инфляции показывает рост потребительских цен за месяц по сравнению с предыдущим месяцем.

Индексы цен производителей промышленной продукции определяют динамику цен на промышленную продукцию на первой стадии коммерциализации (без налога на добавленную стоимость). Индексы рассчитываются ежемесячно на основе статистических наблюдений за ценами около 866 товаров-представителей на 221 промышленном предприятии.

Индексы цен на продукцию сельского хозяйства, реализуемую сельскохозяйственным предприятием, рассчитываются на основе средних фактических цен, сложившихся на продукцию, проданную по различным каналам в отчетном периоде, в процентах к базисному периоду.

Индексы цен в строительстве – это соотношение текущих цен на строительные-монтажные работы, регистрируемые ежеквартально 100 организациями-представителями к сметным ценам 1991 года, принятых в качестве постоянных и к текущим ценам предыдущего года.

ФИНАНСЫ

Национальный публичный бюджет представляет собой все доходы и расходы, являющиеся самостоятельными элементами в бюджетной системе.

Доходы национального публичного бюджета состоят из всех налогов и сборов, других поступлений, предусмотренных действующим законодательством.

Расходы национального публичного бюджета представляют собой расходы, предусмотренные законом о бюджете на год и направленные на удовлетворение потребностей общества, состоящие из расходов на: покрытие социально-культурных и научно-исследовательских расходов, содержание государственного аппарата, покрытие военных расходов, обслуживание государственного долга, предоставление субсидий, развитие экономического сектора государства и др.

Дефицит бюджета представляет собой превышение расходов над доходами.

Профицит бюджета представляет собой превышение доходов над расходами.

СОЦИАЛЬНОЕ ПОЛОЖЕНИЕ

Среднемесячные располагаемые доходы одного члена домашнего хозяйства представляют совокупность денежных и натуральных поступлений от различных видов деятельности.

Совокупные потребительские расходы одного члена домашнего хозяйства – это все текущие расходы на продовольственные и не продовольственные товары и услуги.

Прожиточный минимум представляет собой минимальный объем материальных ценностей и услуг, необходимых для удовлетворения первоочередных потребностей, обеспечения здоровья и поддержки жизнеспособности человека.

Номинальная начисленная оплата труда – выплаты наемным работникам деньгами или натурой, производимые, как правило, через регулярные промежутки времени за отработанное время или выполненную работу. В оплату труда включаются также выплаты за неотработанное время, годовые, сезонные и другие премии выплачиваемые нерегулярно и т.п. Данные об оплате труда характеризуют валовые выплаты, то есть начисленные суммы до каких либо удержаний, производимых работодателем от имени наемных работников.

Среднемесячная номинальная оплата труда одного работающего в целом по экономике (по видам деятельности, районам, муниципиям) – отношение начисленного фонда оплаты труда наемным работникам на среднюю численность наемных работников.

Реальная оплата труда – покупательская способность номинальной оплаты труда.

Индекс реальной оплаты труда – отношение индекса средней номинальной оплаты труда на индекс потребительских цен.

Численность пенсионеров – число лиц, получающих ежемесячно денежную сумму в качестве материального обеспечения по возрасту, инвалидности, по случаю потери кормильца на условиях, предусмотренных действующим законодательством.

Средний размер месячной пенсии – исчисляется как отношение общей суммы назначенных месячных пенсий всем пенсионерам, состоящим на учете в органах социальной защиты, к их численности.

Активное население с экономической точки зрения – лица 15 лет и старше, которые предлагают рабочую силу для производства товаров и услуг, включая занятое население и безработных.

Занятое население – лица 15 лет и старше, которые осуществляют какую либо экономическую или социальную деятельность, производящую товары и услуги в целях получения дохода в виде заработной платы или других прибылей.

Безработные, согласно определению МБТ – лица 15 лет и старше, которые в течение отчетного периода одновременно выполняют следующие условия:

– не имеют места работы и не осуществляют какую-либо деятельность в целях получения доходов;

– ищут работу, используя в последние 4 недели разные методы, чтобы найти ее;

– готовы приступить к работе в ближайшие 15 дней, если найдется работа.

Уровень безработицы – отношение числа безработных к экономически активному населению (безработные плюс занятое население).

Зарегистрированные безработные – трудоспособные граждане в трудоспособном возрасте, которые не имеют работы, законного дохода и зарегистрированы агентствами занятости населения в качестве лиц, ищущих работу и желающих трудоустроиться.

Текущая оценка численности населения в годы между переписями производится на основании итогов последней переписи населения, к которой ежегодно добавляются числа родившихся и прибывших на данную территорию и вычитаются числа умерших и выбывших с данной территории. При этом учитывается также изменение численности населения в результате административно-территориальных преобразований.

Начиная с 1 января 2015 года, Национальное бюро статистики (НБС) отменило статистические бюллетени (формы первичного учета демографических процессов) и производит статистику естественного движения населения используя данные, получаемые в электронном формате от ГП «ЦГИР «Registru» в соответствии с контрактом о предоставлении информационных услуг от 24 ноября 2008 года № 159-I, заключенным между Министерством информационных технологий и связи и НБС.

Общие коэффициенты рождаемости, смертности, брачности и разводимости рассчитываются как отношение соответствующего числа родившихся живыми, умерших, браков и разводов за отчетный период к средней численности постоянного населения за тот же период и приведенные к годовому выражению с помощью коэффициента перевода. Исчисляются в промилле.

Источником данных о **миграционном движении населения** является автоматизированная база данных Министерства информационных технологий и связи и Министерства внутренних дел.

Заболеваемость – зарегистрированные в данном году случаи заболеваний населения с диагнозом, установленным впервые.

Преступность – социально-правовое явление, включающее преступления, совершенные на конкретной территории в течение определенного периода времени.

Зарегистрированное преступление – выявленное и официально взятое на учет общественно опасное деяние, в соответствии с действующим уголовным законодательством