

FEMEILE ȘI BĂRBAȚII ÎN REPUBLICA MOLDOVA

Culegere statistică

WOMEN AND MEN IN THE REPUBLIC OF MOLDOVA

Statistical collection



Culegerea a fost editată cu suportul financiar al PNUD Moldova.

The collection was published with the financial support of UNDP Moldova.

Chișinău, 2005

CZU 316.346(478)(083.41)=135.1=111
F35

Descrierea CIP a Camerei Naționale a Cărții

Femeile și bărbații în Republica Moldova = Women and men in the Republic of Moldova: Culeg. statistică / Biroul Naț. de Statistică al Rep. Moldova. – Ch.: Statistica, 2005 (Tipogr. S.A. „CRIO”). – 89 p.: tab., diagr. – (Statistica Moldovei). – Text paral. lb. rom., engl.

ISBN 9975-9911-4-9

500 ex.

316.346(478)(083.41)=135.1=111

Editura “Statistica”
Format 60×84 1/16. Tiraj 500 ex.
Comanda nr. 1928

Tipografia S.A. „CRIO”
or. Criuleni, bd. Biruinței, 14

ISBN 9975-9911-4-9

© Biroul Național de Statistică
al Republicii Moldova, 2005
Chișinău, șos. Hîncești, 53
Tel. 403-110, 403-077, 403-099
E-mail: moldstat@statistica.md
<http://www.statistica.md>



Cuprins

Contents

Prefață	5
<i>Foreword</i>	6
1. Participarea femeilor în organele administrației publice centrale <i>Women's participation in the public central administration bodies</i>	7
2. Populație <i>Population</i>	8
3. Mișcarea naturală a populației <i>Vital statistics</i>	11
4. Mișcarea migratorie a populației <i>Population's migration</i>	22
5. Populația ocupată și șomajul <i>Employed population and unemployment</i>	24
6. Ocrotirea sănătății <i>Health care</i>	44
7. Învățământ <i>Education</i>	54
8. Nivelul de bunăstare a bărbaților și femeilor <i>Welfare level of men and women</i>	71
9. Criminalitatea <i>Delinquency</i>	80
10. Statistică internațională <i>International statistics</i>	82



PREFAȚĂ

Problema egalității genurilor umane este una dintre cele mai actuale în viața politică, economică și socială a societății.

Constituția Republicii Moldova garantează tuturor cetățenilor drepturi egale în fața legii și autorităților publice, fără deosebire de rasă, naționalitate, origine etnică, limbă, religie, *sex*, opinie, apartenență politică, avere sau origine socială (art. 16(2)).

Prin Hotărîrea Guvernului nr. 218 din 28 februarie 2003 a fost adoptat Planul Național „*Promovarea egalității genurilor umane în societate*”, elaborat de Ministerul Muncii și Protecției Sociale în colaborare cu alte ministere și departamente.

Planul Național reflectă direcțiile principale ale politicii gender, orientate spre ridicarea statutului social al femeilor și atingerea posibilităților egale în toate domeniile muncii, vieții sociale și personale. Obiectivele prioritare ale acestui plan sînt următoarele:

- sporirea ocupării și promovarea concepției gender pe piața muncii; eliminarea discriminării genurilor umane pe piața forței de muncă;
- sensibilizarea opiniei publice asupra problemelor gender;
- educarea populației în spiritul egalității genurilor umane;
- dezvoltarea capacităților instituționale și a sistemului de servicii sociale în domeniul egalității genurilor umane;
- ocrotirea sănătății și protecția maternității;
- prevenirea și excluderea violenței față de femei și copii.

Adoptarea de către Guvern a acestui plan permite a încadra toate structurile puterii de stat în asigurarea egalității genurilor umane în toate domeniile activității și a forma condiții pentru schimbarea imaginii stereotipice și a comportamentului vizavi de rolul femeilor și bărbaților.

Statistica gender reprezintă date statistice despre femei și bărbați, reflectînd situația lor în toate domeniile vieții societății. Ea este unul din instrumentele importante ce permit a ține evidența caracteristicilor femeilor și bărbaților, ca grupe social-demografice specifice, la elaborarea politicii social-demografice optime, realizarea principiului egalității drepturilor și posibilităților femeilor și bărbaților.

Culegerea statistică succintă „Femeile și bărbații în Republica Moldova” este a treia publicație de acest gen a Biroului Național de Statistică al Republicii Moldova.

Publicația este pregătită în baza informației obținute de organele statisticii de stat în urma rezultatelor cercetărilor populației, precum și în baza materialelor ministerelor și altor autorități administrative centrale.

Informația este prezentată fără datele întreprinderilor și organizațiilor din partea stîngă a Nistrului și mun. Bender, cu excepția cazurilor special menționate, cînd evidența și calculele indicatorilor au fost efectuate pe republică în ansamblu.



FOREWORD

The gender equality is one of the most actual problems in the political, economic and social life of the society.

The Constitution of the Republic of Moldova guarantees equal treatment by law and state authorities to all citizens regardless their belonging to a race, nationality, ethnic origin, language, religion, *sex*, opinions, political belonging, welfare or social origin (art.16(2)).

The National Plan „Promoting Gender equality in the Society“ developed by the Ministry of Labour and Social Protection in cooperation with other ministries and departments was adopted through the Government Decision No. 218 as of February 28, 2003.

The National Plan reflects the basic directions of the gender policy, targeted towards improving the social statute of women and attaining equal opportunities in all labour fields, as well as in social and personal lives:

- increasing the population’s employment rate and promoting gender concept on the labour market; eliminating gender discrimination on the labour market;
- raising awareness of public opinion regarding gender issues;
- promoting gender equality concept within population;
- building institutional capacities and developing social services system in equal gender rights area;
- health care and maternity protection;
- preventing and excluding violence towards women and children.

This Plan, approved by the Government would involve all state structures in ensuring gender equality in all fields of activity and create conditions for changing the stereotyped image and behavior towards the role of women and men.

Gender statistics represents statistical data on women and men, reflecting their situation in all areas of their social life. It is one of the most important tools that keeps evidence of women and men particularities, as a specific social-demographical group, and allows the elaboration of the optimal social-demographic policy, while implementing the principle of equal rights and opportunities for women and men.

The brief statistical collection „Women and Men in the Republic of Moldova“ is the third publication of this kind of the National Bureau of Statistics of the Republic of Moldova.

The publication is based on data produced by the public statistical institutions from population surveys and on data produced by ministries and other central administrative authorities.

The information is presented without data of enterprises and organizations from the left side of the Nistru river and Bender municipality, except some specially mentioned cases, when the indicators are presented in total for the country.



1. PARTICIPAREA FEMEILOR ÎN ORGANELE ADMINISTRAȚIEI PUBLICE CENTRALE *WOMEN'S PARTICIPATION IN THE PUBLIC CENTRAL ADMINISTRATION BODIES*

1.1. Forul reprezentativ al puterii, la 14 octombrie 2005 *Participation in power structures estimated as of October 14, 2005*

	Total, persoane <i>Total, persons</i>	Femei / Women		
		persoane persons	în % față de total <i>in % to the total</i>	
Președinte al Parlamentului	1	–	–	<i>Speaker of the Parliament</i>
Deputați	101	21	20,8	<i>Members of the Parliament</i>
Miniștri	15	1	6,7	<i>Ministers</i>
Viceministri	26	5	19,2	<i>Vice-ministers</i>
Directori ai altor autorități administrative centrale	24	3	12,5	<i>Heads of departments</i>
Vicedirectori	22	1	4,5	<i>Deputy heads</i>
Președinte al Curții Constituționale	1	–	–	<i>Chairmen of the Constitutional Court</i>
Președinte al Curții Supreme de Justiție	1	1	100,0	<i>Chairman of the Supreme Court of Justice</i>

1.2. Rezultatele alegerilor locale *Results of the local elections*

	la / as of 06.08.2003			la / as of 14.10.2005			
	Total <i>Total</i>	Femei Women		Total <i>Total</i>	Femei Women		
		persoane persons	în % față de total <i>in % to the total</i>		persoane persons	în % față de total <i>in % to the total</i>	
Președinți de raioane	32	1	3,1	32	1	3,1	<i>Heads of the county administrations</i>
Primari de municipii, orașe și sate (comune)	898	138	15,4	898	133	14,8	<i>Mayors of municipalities, towns and villages (communes)</i>



2. POPULAȚIE POPULATION

2.1. Numărul femeilor și bărbaților conform datelor recensământurilor populației *Number of women and men based on population census data*

Anii Years	Mii locuitori Thousand inhabitants			În % față de total In % to the total		Femei la 100 bărbați Women per 100 men
	total total	masculin male	feminin female	masculin male	feminin female	
1959	2884,5	1333,8	1550,7	46,2	53,8	116
1970	3568,9	1662,3	1906,6	46,6	53,4	115
1979	3947,4	1858,4	2089,0	47,1	52,9	112
1989	4337,6	2058,2	2279,4	47,5	52,5	111
2004 ¹	3389,7	1633,1	1756,6	48,2	51,8	108

¹ Conform datelor preliminare ale recensământului populației din 5 octombrie 2004
Based on preliminary data of population census as of October 5, 2004



2.2. Numărul femeilor și bărbaților în profil teritorial, conform datelor preliminare ale recensământului populației din 5 octombrie 2004

*Number of women and men in territorial aspect, based on
preliminary data of population census as of October 5, 2004*

	Mii locuitori <i>Thousand inhabitants</i>			În % față de total <i>In % to the total</i>		Femei la 100 bărbați <i>Women per 100 men</i>
	total <i>total</i>	masculin <i>male</i>	feminin <i>female</i>	masculin <i>male</i>	feminin <i>female</i>	
Total	3389,7	1633,1	1756,6	48,2	51,8	108
Mun.Chișinău	718,0	336,9	381,1	46,9	53,1	113
Mun.Bălți	127,7	58,7	69,0	46,0	54,0	118
Raioanele: <i>Counties:</i>						
Anenii Noi	81,7	39,8	41,9	48,7	51,3	105
Basarabeasca	29,0	14,2	14,8	49,0	51,0	104
Briceni	78,0	37,0	41,0	47,4	52,6	111
Cahul	119,3	57,6	61,7	48,3	51,7	107
Cantemir	60,0	30,1	29,9	50,2	49,8	99
Călărași	75,2	37,0	38,2	49,2	50,8	103
Căușeni	90,6	44,4	46,2	49,0	51,0	104
Cimișlia	60,9	29,8	31,1	48,9	51,1	104
Criuleni	72,3	35,3	37,0	48,8	51,2	105
Dondușeni	46,4	21,7	24,7	46,8	53,2	114
Drochia	87,1	41,4	45,7	47,5	52,5	110
Dubăsari	34,0	16,8	17,2	49,4	50,6	102
Edineț	81,4	38,5	42,9	47,3	52,7	111
Fălești	89,9	43,3	46,6	48,2	51,8	108
Florești	89,4	43,0	46,4	48,1	51,9	108
Glodeni	61,0	29,2	31,8	47,9	52,1	109
Hîncești	119,8	58,9	60,9	49,2	50,8	103
Ialoveni	97,8	48,1	49,7	49,2	50,8	103
Leova	51,2	25,5	25,7	49,8	50,2	101
Nisporeni	64,9	32,1	32,8	49,5	50,5	102
Ocnîța	56,7	26,6	30,1	46,9	53,1	113
Orhei	116,3	57,0	59,3	49,0	51,0	104
Rezina	48,1	23,7	24,4	49,3	50,7	103
Rîșcani	69,4	33,3	36,1	48,0	52,0	108
Sîngerei	87,2	42,5	44,7	48,7	51,3	105
Soroca	95,0	45,9	49,1	48,3	51,7	107
Strășeni	88,9	43,6	45,3	49,0	51,0	104
Șoldănești	42,2	20,5	21,7	48,6	51,4	106
Ștefan Vodă	70,6	34,9	35,7	49,4	50,6	102
Taraclia	43,2	21,1	22,1	48,8	51,2	105
Telenești	70,0	34,8	35,2	49,7	50,3	101
Ungheni	110,8	54,4	56,4	49,1	50,9	104
U.T.A. Găgăuzia	155,7	75,5	80,2	48,5	51,5	106



2.3. Speranța de viață la naștere *Estimated life expectancy at birth*

Ani
Years

Anii Years	Total populație Total population		Urbană Urban population		Rurală Rural population	
	femei women	bărbați men	femei women	bărbați men	femei women	bărbați men
2000	71,2	63,9	72,6	65,0	70,4	63,1
2001	71,8	64,5	73,6	65,7	70,9	63,6
2002	71,7	64,4	73,7	65,9	70,7	63,4
2003	71,6	64,5	73,4	66,3	70,8	63,3
2004	72,2	64,5	74,2	66,6	71,4	63,4

2.4. Speranța de viață pe sexe, la anumite vârste *Life expectancy by sex, at certain ages*

Ani de viață rămași
Years left

	Vârsta / Age					
	0	5	15	25	50	60
2000						
Bărbați / Men	63,9	60,5	50,9	41,5	20,5	14,1
Femei / Women	71,2	67,6	57,8	48,1	24,9	17,1
2001						
Bărbați / Men	64,5	61,0	51,4	42,0	21,1	14,5
Femei / Women	71,7	68,2	58,4	48,6	25,4	17,6
2002						
Bărbați / Men	64,4	60,8	51,1	41,6	20,7	14,1
Femei / Women	71,7	67,9	58,1	48,3	25,2	17,3
2003						
Bărbați / Men	64,5	60,8	51,0	41,5	20,5	14,0
Femei / Women	71,6	67,8	57,9	48,1	25,0	17,1
2004						
Bărbați / Men	64,5	60,8	51,0	41,5	20,7	14,1
Femei / Women	72,2	68,4	58,6	48,8	25,5	17,5



3. MIȘCAREA NATURALĂ A POPULAȚIEI VITAL STATISTICS

3.1. Rata totală de fertilitate Total fertility rate

Numarul mediu de copii născuți de o femeie pe parcursul vieții sale fertile
Average number of children that would be born by a woman during her fertile lifetime

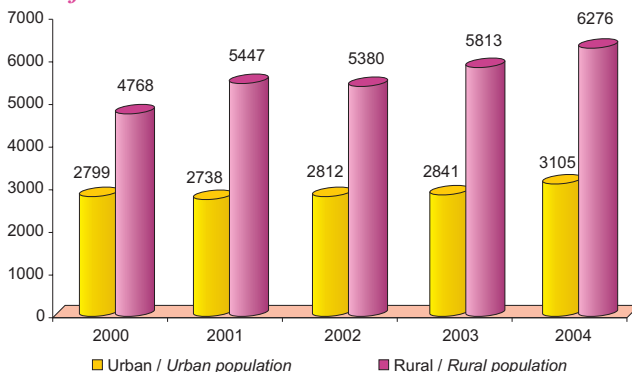
Anii Years	Total populație Total population	Urbană Urban population	Rurală Rural population
1958-1959	3,6	2,2	4,0
1968-1969	2,6	2,0	2,9
1978-1979	2,4	1,8	2,9
1989	2,5	2,0	3,0
2000	1,3	1,0	1,5
2001	1,2	1,0	1,4
2002	1,2	1,0	1,3
2003	1,2	1,0	1,3
2004	1,3	1,1	1,4

3.2. Numărul de născuți-vii Number of live births

Anii Years	Total populație Total population		Urbană Urban population		Rurală Rural population	
	fete girls	băieți boys	fete girls	băieți boys	fete girls	băieți boys
Persoane / Persons						
2000	17692	19247	6176	6546	11516	12701
2001	17664	18784	5997	6545	11667	12239
2002	17205	18500	6102	6645	11103	11855
2003	17539	18932	6109	6679	11430	12253
2004	18445	19827	6684	7376	11761	12451
La 1000 locuitori / Per 1000 inhabitants						
2000	9,3	11,0	7,9	9,0	10,3	12,6
2001	9,3	10,8	7,7	9,0	10,5	12,1
2002	9,1	10,7	7,9	9,2	10,0	11,7
2003	9,3	10,9	7,9	9,2	10,3	12,2
2004	9,8	10,5	8,7	10,3	10,6	12,3



3.3. Numărul copiilor născuți în afara căsătoriei *Number of extra-marital births*



3.4. Ratele mortalității pe grupe de vârstă și sexe, în 2004 *Mortality rate by age groups and sex, in 2004*

Decedați la 1000 persoane de sexul și vârsta respectivă
Deceased per 1000 persons of respective age and sex

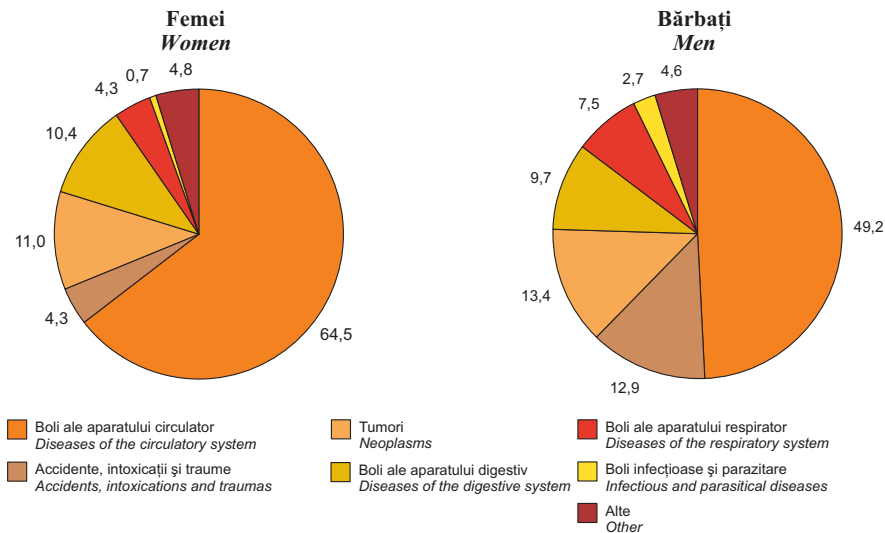
Grupa de vârstă, ani <i>Age group, years</i>	Total populație <i>Total population</i>		Urbană <i>Urban population</i>		Rurală <i>Rural population</i>	
	femei <i>women</i>	bărbați <i>men</i>	femei <i>women</i>	bărbați <i>men</i>	femei <i>women</i>	bărbați <i>men</i>
Total	10,65	12,55	8,04	10,07	12,45	14,29
0-4	2,90	3,56	2,63	3,66	3,05	3,50
5-9	0,24	0,45	0,31	0,39	0,21	0,48
10-14	0,28	0,35	0,30	0,25	0,26	0,41
15-19	0,40	0,83	0,41	0,61	0,40	0,97
20-24	0,38	1,36	0,31	1,26	0,42	1,43
25-29	0,65	1,93	0,59	1,93	0,69	1,93
30-34	1,17	2,83	1,04	2,41	1,29	3,27
35-39	1,76	5,40	1,52	4,36	1,97	6,38
40-44	2,82	8,06	2,15	6,36	3,40	9,47
45-49	4,28	12,08	3,65	9,85	4,83	13,90
50-54	7,32	17,75	6,05	15,75	8,40	19,45
55-59	11,63	22,34	9,45	20,88	13,43	23,71
60-64	22,10	37,65	18,26	33,50	24,27	40,51
65-69	29,94	53,28	24,84	44,33	32,87	59,04
70-74	46,72	76,27	41,03	63,78	49,24	82,16
75-79	75,21	99,45	67,97	88,53	78,84	104,60
80-84	132,51	156,94	114,44	135,51	141,60	164,77
85 și peste <i>and over</i>	212,59	255,78	154,78	182,61	249,05	297,98



3.5. Decedați pe principalele clase ale cauzelor de deces, în 2004 Deceased by main causes of death, in 2004

	Persoane Persons		La 100000 locuitori Per 100000 inhabitants		
	femei women	bărbați men	femei women	bărbați men	
Decedați – total inclusiv:	20001	21667	1065,4	1254,9	Deceased – total including:
Boli infecțioase și parazitare	149	583	7,9	33,8	Infectious and parasitical diseases
din care, tuberculoza aparatului respirator	97	514	5,2	29,8	of which, tuberculosis of the respiratory system
Tumori	2200	2900	117,2	168,0	Neoplasms
din care, tumori maligne	2174	2864	115,8	165,9	of which, malignant neoplasms
Boli ale aparatului circulator	12896	10659	686,9	617,3	Diseases of the circulatory system
din care, infarctul acut al miocardului	366	698	19,5	40,4	of which, acute cardiac infarction
Boli ale aparatului respirator	869	1628	46,3	94,3	Diseases of the respiratory system
Boli ale aparatului digestiv	2079	2112	110,7	122,3	Diseases of the digestive system
Accidente, intoxicații și traume	870	2791	46,3	161,6	Accidents, intoxications and traumas
Alte cauze	938	994	50,1	57,6	Other causes

3.6. Decedați pe principalele clase ale cauzelor de deces, în 2004, în % Deceased by main causes of death, in 2004, in %





3.7. Decedați în vîrstă aptă de muncă, pe sexe și principalele clase ale cauzelor de deces

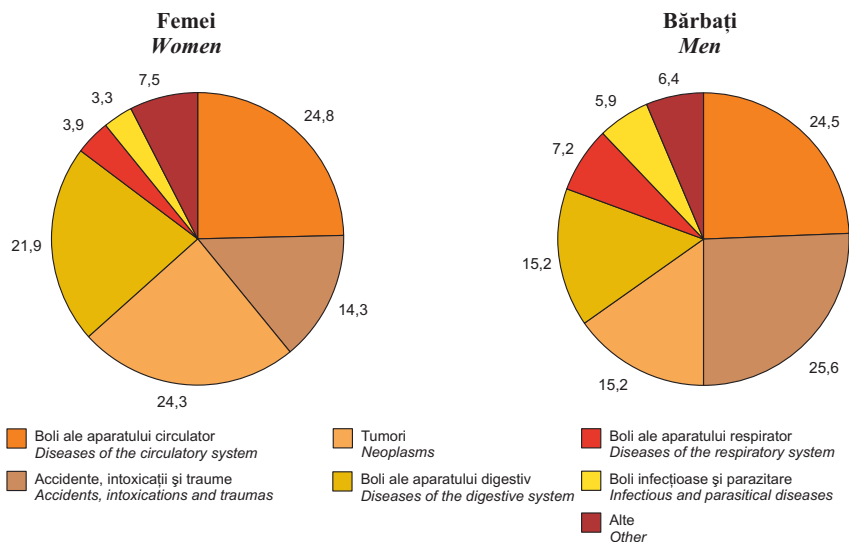
Deceased in working age, by sex and main causes of death

La 100000 locuitori în vîrstă aptă de muncă
Per 100000 employable inhabitants

Clase ale cauzelor de deces	2000	2001	2002	2003	2004	Death causes
Femei – Women						
Total decedate	236,3	237,5	259,7	272,9	244,3	Total deceased
inclusiv:						including:
Boli infecțioase și parazitare din care, tuberculoza aparatului respirator	7,2	7,6	7,3	7,2	8,1	<i>Infectious and parasitical diseases</i>
Tumori	5,5	6,0	5,1	5,7	6,3	<i>of which, tuberculosis of the respiratory system</i>
din care, tumori maligne	61,6	58,4	66,4	68,4	59,4	<i>Neoplasms</i>
Boli ale aparatului circulator din care, infarctul acut al miocardului	59,4	56,7	64,8	66,3	58,0	<i>of which, malignant neoplasms</i>
Boli ale aparatului respirator	57,4	51,4	62,6	64,1	60,6	<i>Diseases of the circulatory system</i>
Boli ale aparatului respirator	3,0	4,3	5,1	5,7	4,7	<i>of which, acute cardiac infarction</i>
Boli ale aparatului digestiv	10,8	9,6	11,6	11,5	9,6	<i>Diseases of the respiratory system</i>
Accidente, intoxicații și traume din care:	43,7	44,2	52,6	58,3	53,6	<i>Diseases of the digestive system</i>
intoxicații accidentale prin expunere la alcool	33,5	35,7	35,2	41,5	35,0	<i>Accidents, intoxications and traumas</i>
sinucideri	2,6	2,3	2,3	3,4	2,6	<i>of which:</i>
omucideri	3,6	5,5	5,3	5,1	5,0	<i>accidental intoxications with alcohol</i>
	6,1	6,4	6,3	6,7	4,6	<i>suicide</i>
						<i>homicide</i>
Bărbați – Men						
Total decedați	668,2	675,5	714,5	723,3	724,7	Total deceased
inclusiv:						including:
Boli infecțioase și parazitare din care, tuberculoza aparatului respirator	44,5	35,5	40,3	40,8	42,7	<i>Infectious and parasitical diseases</i>
Tumori	40,2	32,4	37,0	36,1	39,2	<i>of which, tuberculosis of the respiratory system</i>
din care, tumori maligne	100,1	98,3	113,7	112,2	109,9	<i>Neoplasms</i>
Boli ale aparatului circulator din care, infarctul acut al miocardului	98,6	96,5	110,9	110,2	107,8	<i>of which, malignant neoplasms</i>
Boli ale aparatului respirator	161,1	148,3	177,2	182,3	177,7	<i>Diseases of the circulatory system</i>
Boli ale aparatului respirator	24,3	26,2	28,1	29,1	30,6	<i>of which, acute cardiac infarction</i>
Boli ale aparatului digestiv	46,1	46,9	47,5	54,9	52,2	<i>Diseases of the respiratory system</i>
Accidente, intoxicații și traume din care:	93,6	96,6	104,3	100,3	110,2	<i>Diseases of the digestive system</i>
intoxicații accidentale prin expunere la alcool	176,9	177,6	183,8	187,0	185,8	<i>Accidents, intoxications and traumas</i>
sinucideri	8,2	7,9	10,0	11,5	12,3	<i>of which:</i>
omucideri	32,9	37,6	35,6	39,2	37,2	<i>accidental intoxications with alcohol</i>
	28,9	21,1	18,1	15,6	13,3	<i>suicide</i>
						<i>homicide</i>

3.8. Decedați în vîrsta aptă de muncă, pe sexe și principalele clase ale cauzelor de deces, în 2004, în %

Deceased in working age, by sex and main causes of death, in 2004, in %



3.9. Mortalitatea populației din cauza omuciderilor

Population mortality as a result of homicide

Anii Years	Total populație Total population		Urbană Urban population		Rurală Rural population	
	femei women	bărbați men	femei women	bărbați men	femei women	bărbați men
Numărul decedaților – Deceased						
2000	120	312	51	138	69	174
2001	119	288	43	113	76	175
2002	118	256	45	87	73	169
2003	113	223	42	71	71	152
2004	90	180	24	66	66	114
Decedați la 100000 locuitori – Deceased per 100000 inhabitants						
2000	6,33	17,90	6,57	19,05	6,15	17,09
2001	6,29	16,56	5,60	15,75	6,76	17,13
2002	6,25	14,75	5,86	12,14	6,52	16,59
2003	6,01	12,89	5,43	9,83	6,41	15,07
2004	4,79	10,42	3,14	9,26	5,93	11,25



3.10. Mortalitatea populației din cauza sinuciderilor *Population mortality as a result of suicide*

Anii Years	Total populație Total population		Urbană Urban population		Rurală Rural population	
	femei women	bărbați men	femei women	bărbați men	femei women	bărbați men
Numărul decedaților – Deceased						
2000	78	466	30	166	48	300
2001	99	523	43	197	56	326
2002	99	484	38	145	61	339
2003	91	529	40	169	51	360
2004	97	506	40	154	57	352
Decedați la 100000 locuitori – Deceased per 100000 inhabitants						
2000	4,11	26,74	3,87	22,91	4,28	29,47
2001	5,23	30,07	5,60	27,45	4,98	31,92
2002	5,24	27,89	4,95	20,23	5,45	33,28
2003	4,84	30,56	5,22	23,64	4,57	35,44
2004	5,17	29,31	5,24	21,60	5,12	34,73

3.11. Ratele mortalității din cauza sinuciderilor, pe grupe de vîrstă, în 2004 *Mortality rate as a result of suicide, by age groups, in 2004*

Numărul decedaților la 100000 locuitori de vîrstă și sexul respectiv
Deceased per 100000 inhabitants of the respective age and sex

Grupa de vîrstă, ani Age group, years	Total populație Total population		Urbană Urban population		Rurală Rural population	
	femei women	bărbați men	femei women	bărbați men	femei women	bărbați men
Total Total	5,17	29,31	5,24	21,60	5,12	34,73
sub 20 under	1,74	4,98	2,67	4,56	1,21	5,22
20-24	1,79	17,64	1,57	19,24	1,93	16,58
25-29	4,06	25,61	4,94	14,59	3,45	33,12
30-39	5,89	27,25	1,75	18,55	9,69	35,88
40-49	8,25	59,58	7,34	32,93	9,05	81,60
50-59	4,20	63,09	3,06	44,89	5,17	78,08
60 și peste and over	10,63	40,61	15,38	35,60	8,13	43,49



3.12. Mortalitatea maternă *Maternal mortality*

Numărul femeilor decedate din cauza complicațiilor sarcinii, nașterii și perioadei postnatale
Women deceased because of pregnancy, delivery and post-delivery complications

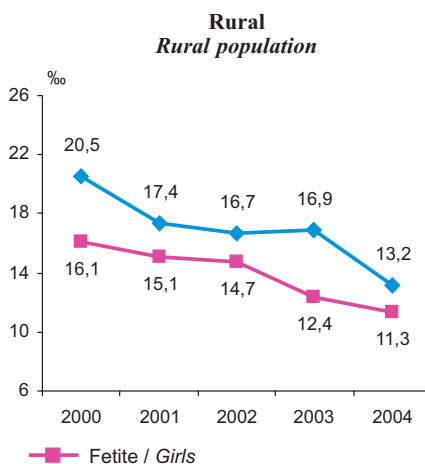
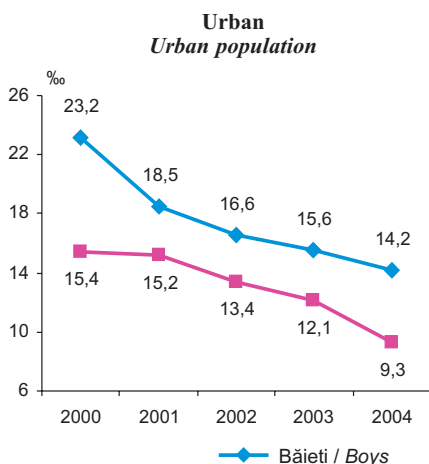
Anii Years	Persoane Persons			La 100000 născuți-vii Per 100000 live births		
	total total	urban urban	rural rural	total total	urban urban	rural rural
2000	10	3	7	27,1	23,6	28,9
2001	16	6	10	43,9	47,8	41,8
2002	10	3	7	28,0	23,5	30,5
2003	8	2	6	21,9	15,6	25,3
2004	9	1	8	23,5	7,1	33,0

3.13. Mortalitatea infantilă *Infant mortality*

Decedați în vîrstă sub 1 an
Deaths under 1 year

Anii Years	Persoane Persons			La 100000 născuți-vii Per 100000 live births		
	total total	băieți boys	fete girls	total total	băieți boys	fete girls
2000	681	412	269	18,3	21,4	15,2
2001	597	334	263	16,3	17,8	14,9
2002	528	308	220	14,7	16,6	12,8
2003	522	309	213	14,4	16,4	12,2
2004	464	269	195	12,2	13,6	10,6

3.14. Ratele mortalității infantile *Infant mortality rate*





3.15. Născuți și decedați în profil teritorial, în 2004 Born and deceased, in territorial aspect, in 2004

Persoane
Persons

	Născuți-vii <i>Born alive</i>		Decedați <i>Deceased</i>	
	fetite <i>girls</i>	băieți <i>boys</i>	femei <i>women</i>	bărbați <i>men</i>
Total ¹				
<i>Total¹</i>	18445	19827	20001	21667
Mun. Chișinău	3561	3961	2890	3441
Mun. Bălți	674	749	715	775
Raioanele: <i>Counties:</i>				
Anenii Noi	421	412	449	520
Basarabesca	136	159	162	184
Briceni	375	376	593	604
Cahul	662	689	634	658
Cantemir	371	403	307	335
Călărași	397	436	530	610
Căușeni	545	627	592	608
Cimișlia	323	348	347	447
Criuleni	390	471	418	448
Dondușeni	229	216	446	385
Drochia	479	456	690	690
Dubăsari	174	174	218	241
Edineț	384	420	672	686
Fălești	532	531	612	644
Florești	501	512	703	698
Glodeni	310	368	460	457
Hîncești	733	821	698	744
Ialoveni	544	616	488	562
Leova	265	280	294	341
Nisporeni	406	398	336	383
Ocnîța	217	283	472	411
Orhei	621	738	815	774
Rezina	284	309	365	378
Rîșcani	358	346	566	513
Sîngerei	510	558	485	518
Soroca	478	485	656	723
Strășeni	535	551	528	566
Șoldănești	247	263	349	374
Ștefan Vodă	441	398	405	473
Taraclia	203	229	250	298
Telenești	425	449	397	494
Ungheni	686	779	615	732
UTA Găgăuzia	928	907	829	934

¹ Inclusiv cazuri aparte de înregistrare a actelor de stare civilă ale cetățenilor din partea stîngă a Nistrului și mun. Bender
Including separate cases of registered civil status documents of citizens from the left side of the Nistru river and from Bender municipality



3.16. Căsătorii și divorțuri *Marriages and divorces*

Anii Years	Numărul Number		La 1000 locuitori Per 1000 inhabitants	
	căsătoriilor marriages	divorțurilor divorces	căsătorii marriages	divorțuri divorces
1999	23524	8913	6,5	2,4
2000	21684	9707	6,0	2,7
2001	21065	10808	5,8	3,0
2002	21685	12698	6,0	3,5
2003	24961	14672	6,9	4,1
2004	25164	14918	7,0	4,1

3.17. Căsătorii conform vârstei și stării civile anterioare a soților, în 2004 *Marriages by age and previous marital status of spouses, in 2004*

Grupa de vîrstă, ani Age group, years	Nici o dată n-au fost căsătoriți(te) Never married before		Văduvi(e) Widowed		Divorțați(te) Divorced	
	femei women	bărbați men	femei women	bărbați men	femei women	bărbați men
Total Total	20781	20271	494	428	3873	4461
sub 16 under	10	–	–	–	–	–
16-19	5294	861	–	–	26	1
20-24	11005	9905	12	1	395	143
25-29	3141	6838	39	10	814	688
30-34	728	1660	34	13	843	941
35-39	268	525	55	23	564	764
40-44	123	240	80	52	504	674
45-49	85	121	92	54	378	531
50-54	57	55	75	75	213	367
55-59	30	29	34	47	70	169
60 și peste and over	40	36	73	153	66	183
nedeclarată not stated	–	1	–	–	–	–



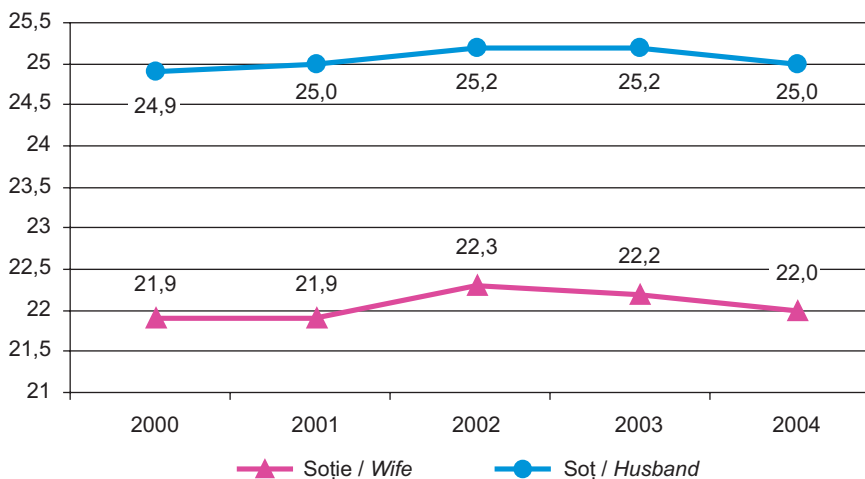
3.18. Căsătorii conform grupei de vîrstă a soților (căsătorii încheiate pentru prima dată), în 2004

Marriages by age group of spouses (first time marriages), in 2004

Grupa de vîrstă a soțului, ani <i>Age group of the husband, years</i>	Grupa de vîrstă a soției, ani <i>Age group of the wife, years</i>											
	sub 16 <i>under</i>	16-19	20-24	25-29	30-34	35-39	40-41	45-49	50-54	55-59	60 +	total <i>total</i>
sub 16 <i>under</i>	–	–	–	–	–	–	–	–	–	–	–	–
16-19	1	509	274	34	2	1	–	–	–	–	–	821
20-24	8	3341	5590	591	44	7	–	–	–	–	–	9581
25-29	1	1184	3728	1282	132	18	3	–	1	–	–	6349
30-34	–	98	579	499	162	29	2	3	1	–	–	1373
35-39	–	15	88	130	88	35	9	1	–	–	–	366
40-44	–	4	22	25	33	27	17	4	–	1	–	133
45-49	–	1	8	13	13	12	16	7	3	1	–	74
50-54	–	1	–	4	2	5	4	8	8	2	–	34
55-59	–	–	1	–	1	1	–	1	7	2	–	13
60 +	–	–	2	–	–	–	1	1	1	3	22	30
nedeclarată <i>not stated</i>	–	–	1	–	–	–	–	–	–	–	–	1
Total <i>Total</i>	10	5153	10293	2578	477	135	52	25	21	9	22	18775

3.19. Vîrsta medie a soților la prima căsătorie, ani

Average age of spouses at their first marriage, years





3.20. Divorțuri conform duratei căsătoriei și grupe de vîrstă a soților, în 2004

Divorces by duration of marriage and age group of spouses, in 2004

Grupa de vîrstă, ani <i>Age group, years</i>	Total divorțuri <i>Total divorces</i>	Durata căsătoriei, ani <i>Duration of marriage, years</i>									nedeclarată <i>not stated</i>
		sub 1 <i>under</i>	1	2	3	4	5-9	10-14	15-19	20 +	
Femei – Women											
Total Total	14918	820	801	664	695	775	3285	2971	1998	2908	1
sub / under 20	179	78	59	29	12	1	–	–	–	–	–
20-24	2077	303	359	328	309	312	466	–	–	–	–
25-29	3097	187	172	164	208	267	1615	484	–	–	–
30-34	2714	93	92	34	64	85	638	1533	173	1	1
35-39	2078	56	37	38	27	37	210	489	1049	135	–
40-44	1920	42	35	18	26	25	121	196	488	969	–
45-49	1419	39	24	20	15	14	85	112	159	951	–
50-54	735	10	9	6	19	12	44	50	54	531	–
55-59	235	5	6	8	3	4	17	23	12	157	–
60 și peste <i>and over</i>	173	1	4	2	6	3	21	9	17	110	–
nedeclarată <i>not stated</i>	291	6	4	17	6	15	68	75	46	54	–
Bărați – Men											
Total Total	14918	820	801	664	695	775	3285	2971	1998	2908	1
sub / under 20	46	35	10	1	–	–	–	–	–	–	–
20-24	946	243	273	178	121	82	49	–	–	–	–
25-29	2571	203	227	247	307	361	1144	82	–	–	–
30-34	2937	109	106	99	123	166	1210	1104	19	–	1
35-39	2394	70	65	38	46	58	360	1083	666	8	–
40-44	2276	63	45	39	24	42	200	343	882	638	–
45-49	1625	40	32	17	20	23	102	124	224	1043	–
50-54	1041	32	20	7	15	15	65	82	89	716	–
55-59	339	6	6	6	12	6	20	25	31	227	–
60 și peste <i>and over</i>	317	7	11	13	14	5	38	18	20	191	–
nedeclarată <i>not stated</i>	426	12	6	19	13	17	97	110	67	85	–



4. MIȘCAREA MIGRATORIE A POPULAȚIEI POPULATION'S MIGRATION

4.1. Numărul imigranților *Number of immigrants*

Persoane
Persons

Anii <i>Years</i>	Total <i>Total</i>	Femei <i>Women</i>	Bărbați <i>Men</i>
2000	1321	314	1007
2001	1293	338	955
2002	1297	334	963
2003	1620	453	1167
2004	1706	482	1224

4.2. Emigranți conform țării de destinație *Emigrants by destination countries*

Persoane
Persons

	2001		2002		2003		2004	
	femei <i>women</i>	bărbați <i>men</i>	femei <i>women</i>	bărbați <i>men</i>	femei <i>women</i>	bărbați <i>men</i>	femei <i>women</i>	bărbați <i>men</i>
Plecați din Republica Moldova – total <i>Left from the Republic of Moldova – total</i>	3478	2968	3672	2920	4096	3280	3973	3193
din aceștia, în: / <i>of which to:</i>								
Austria / <i>Austria</i>	1	1	4	–	13	–	15	–
Belarus / <i>Belarus</i>	60	50	65	58	80	60	64	64
Canada / <i>Canada</i>	35	29	47	39	43	36	36	24
Germania / <i>Germany</i>	456	405	524	440	410	321	265	222
Israel / <i>Israel</i>	259	223	153	137	130	105	112	106
Kazahstan / <i>Kazakhstan</i>	6	2	14	8	7	9	17	7
România / <i>Romania</i>	16	4	10	4	11	5	13	4
Rusia / <i>Russia</i>	1414	1161	1599	1314	1804	1512	1770	1482
S.U.A. / <i>USA</i>	449	492	329	298	558	526	552	530
Ucraina / <i>Ukraine</i>	758	592	912	619	1016	696	1105	748
Alte țări / <i>Other countries</i>	24	9	15	3	24	10	24	6

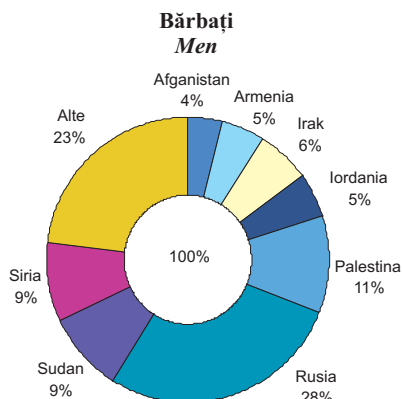
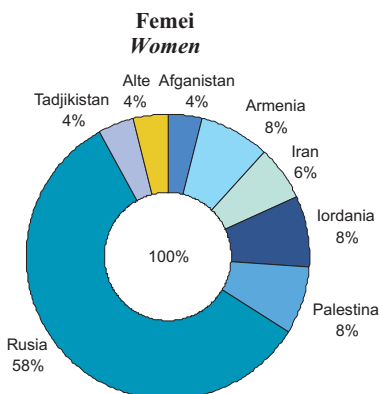
4.3. Structura refugiaților pe sexe și grupe de vîrstă *Structure of refugees, by sex and age group*

Grupa de vîrstă, ani <i>Age group, years</i>	Femei <i>Women</i>		Bărbați <i>Men</i>		În % față de numărul total de refugiați <i>In % to the total number of refugees</i>			
					femei <i>women</i>		bărbați <i>men</i>	
	2003	2004	2003	2004	2003	2004	2003	2004
0-4	5	1	9	2	35,7	33,3	64,3	66,7
5-17	16	10	17	8	48,5	55,6	51,5	44,4
18-59	22	9	33	27	40,0	25,0	60,0	75,0
60 și peste <i>and over</i>	–	–	–	–	–	–	–	–
Total Total	43	20	59	37	42,2	35,1	57,8	64,9

4.4. Structura solicitanților de azil pe sexe și grupe de vîrstă *Structure of asylum seekers, by sex and age group*

Grupa de vîrstă, ani <i>Age group, years</i>	Date absolute, persoane <i>Absolute date, persons</i>				În % față de numărul total de solicitanți de azil <i>In % to the total number of asylum seekers</i>			
	femei <i>women</i>		bărbați <i>men</i>		femei <i>women</i>		bărbați <i>men</i>	
	2003	2004	2003	2004	2003	2004	2003	2004
0-4	3	5	3	5	50,0	50,0	50,0	50,0
5-17	2	6	4	13	33,3	31,6	66,7	68,4
18-59	14	17	113	134	11,0	11,3	89,0	88,7
60 și peste <i>and over</i>	1	2	–	2	100,0	50,0	–	50,0
Total Total	20	30	120	154	14,3	16,3	85,7	83,7

4.5. Repartizarea solicitanților de azil conform țării de origine *Distribution of asylum seekers by origin country*





5. POPULAȚIA OCUPATĂ ȘI ȘOMAJUL EMPLOYED POPULATION AND UNEMPLOYMENT

5.1. Structura populației de 15 ani și peste conform participării la activitatea economică

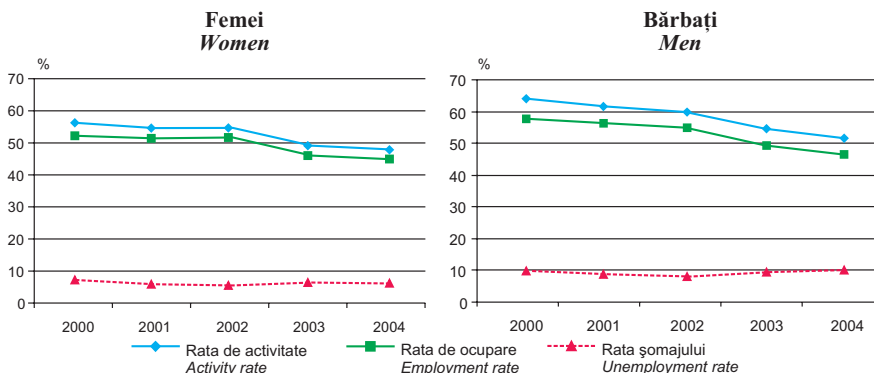
Structure of population aged 15 years and over, by its participation in the economic activity

Mii persoane
Thousand persons

Anii, sexul Years, sex	Ocupați Employed	Șomeri Unemployed	Inactivi Not active
2000			
Femei / Women	767,2	59,5	642,1
Bărbați / Men	747,4	80,6	467,3
2001			
Femei / Women	762,5	47,6	672,5
Bărbați / Men	736,5	70,1	503,5
2002			
Femei / Women	774,2	45,4	677,7
Bărbați / Men	730,9	64,4	530,8
2003			
Femei / Women	659,2	47,2	769,6
Bărbați / Men	661,3	69,9	610,9
2004			
Femei / Women	684,6	46,4	794,1
Bărbați / Men	631,5	70,1	654,5

5.2. Repartizarea populației de 15 ani și peste conform participării la activitatea economică

Distribution of population aged 15 years and over, by its participation in economic activity





5.3. Repartizarea populației ocupate după principalele tipuri de activități economice, în 2004

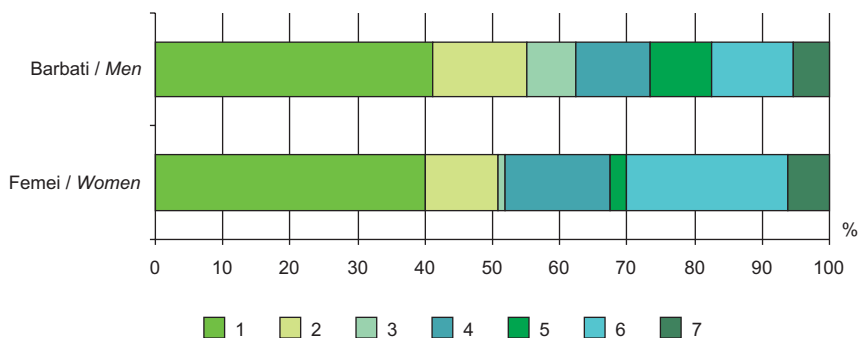
Distribution of employed population by main types of economic activity, in 2004

În procente
In percentage

	Femei Women	Bărbați Men	
Total	100,0	100,0	Total
Agricultură, economia vînatului, silvicultură și pescuit	40,1	41,0	Agriculture, hunting, forestry and fishery
Industrie	10,8	14,0	Industry
Construcții	0,9	7,3	Construction
Comerț, hoteluri și restaurante	15,8	11,1	Trade, hotels and restaurants
Transporturi și comunicații	2,4	9,0	Transport and communications
Administrație publică, învățămînt, sănătate și asistență socială	23,8	12,3	Public administration, education, health and social assistance
Alte tipuri de activități	6,3	5,3	Other types of activity

5.4. Repartizarea populației ocupate după principalele tipuri de activități economice, în 2004

Distribution of employed population by main types of economic activity, in 2004



- | | | |
|---|--|---|
| 1 Agricultură, economia vînatului, silvicultură și pescuit
<i>Agriculture, hunting, forestry and fishery</i> | 2 Industrie
<i>Industry</i> | 3 Construcții
<i>Construction</i> |
| 4 Comerț, hoteluri și restaurante
<i>Trade, hotels and restaurants</i> | 5 Transporturi și comunicații
<i>Transport and communications</i> | 6 Administrație publică, învățămînt, sănătate și asistență socială
<i>Public administration, education, health and social assistance</i> |
| 7 Alte tipuri de activități
<i>Other types of activity</i> | | |



5.5. Repartizarea populației ocupate pe grupe de ocupații, în 2004

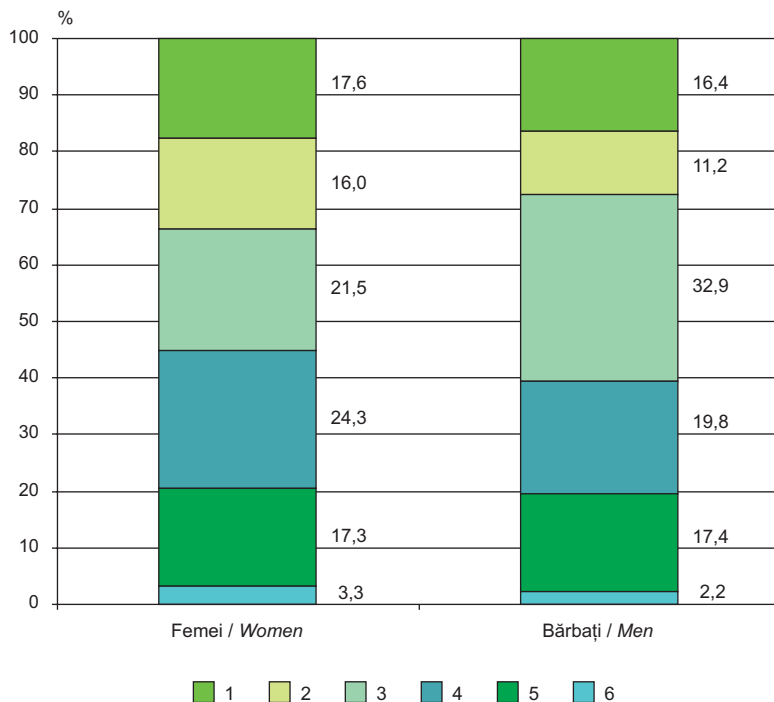
Distribution of employed population by groups of occupation, in 2004

În procente
In percentage

Grupa de ocupații	Femei Women	Bărbați Men	Group of occupation
Total	100,0	100,0	Total
Conducători ai autorităților publice de toate nivelurile, conducători și funcționari superiori din unitățile economico-sociale și politice	3,9	6,5	<i>Members of legislative, executive senior officials of public administration, managers of economic, social and political units</i>
Specialiști cu nivel superior de calificare	14,1	9,3	<i>Experts with intellectual and scientific occupations</i>
Specialiști cu nivel mediu de calificare	10,0	4,2	<i>Technicians, foremen and assimilated</i>
Funcționari administrativi	3,1	0,7	<i>Administrative clerks</i>
Lucrători în servicii, gospodăria de locuințe și deservire comunală, comerț și asimilați	16,0	6,5	<i>Workers in services and trade and assimilated</i>
Lucrători calificați în agricultură, silvicultură, vânătorie, piscicultură și pescuit	33,4	28,2	<i>Farmers and workers skilled in agriculture, forestry, hunting and fishery</i>
Muncitori calificați în întreprinderi industriale mari și mici, în meserii de tip artizanal, în construcții, transporturi, telecomunicații, geologie și prospectarea geologică	5,8	112,2	<i>Artisans and skilled workers in handicraft, machinery and equipment regulation and maintenance</i>
Alte ocupații	13,7	32,4	<i>Other occupation categories</i>
din care, muncitori necalificați	94,7	49,7	<i>of which, unskilled workers</i>



5.6. Populația ocupată conform nivelului de instruire, în 2004 *Employed population by level of education, in 2004*



- 1 Primar sau fără școală primară / *Primary or no education*
- 2 Gimnazial / *Gymnasium education*
- 3 Liceal; mediu general / *Secondary school*
- 4 Secundar profesional / *Secondary vocational education*
- 5 Mediu de specialitate / *Secondary specialized education*
- 6 Superior / *Higher education*



5.7. Populația ocupată conform statutului profesional, în 2004

Employed population by status in employment, in 2004

	Femei <i>Women</i>		Bărbați <i>Men</i>		
	în % față de total femei ocupate <i>in % to total number of employed women</i>	în % față de total populație ocupată <i>in % to total number of employed population</i>	în % față de total bărbați ocupați <i>in % to total number of employed men</i>	în % față de total populație ocupată <i>in % to total number of employed population</i>	
Total	100,0	52,0	100,0	48,0	Total
Salariat	64,6	33,6	63,2	30,3	<i>Employee</i>
Patron	0,5	0,2	0,8	0,4	<i>Employer</i>
Lucrător pe cont propriu	33,5	17,4	35,4	17,0	<i>Own account worker</i>
Alții	1,5	0,8	0,6	0,3	<i>Others</i>

* Datele calculate prin extindere nu sunt fiabile datorită numărului redus de cazuri observate
The data calculated by extention are not reliable due to the small number of observed cases



5.8. Repartizarea femeilor angajate în economie pe tipuri de activități economice¹

Distribution of women employed in the economy by types of economic activity¹

La sfârșitul anului
At the end of the year

	2000	2001	2002	2003	2004	
Mii persoane Thousand persons						
Total	368,6	364,2	359,3	354,0	353,0	Total
inclusiv:						<i>including:</i>
Agricultură, economia vînatului și silvicultură	82,9	71,8	67,7	59,4	54,1	<i>Agriculture, hunting and forestry</i>
Pescuit, piscicultură	0,1	0,1	0,1	0,1	0,1	<i>Fishing, fishery</i>
Industrie – total	52,7	58,6	58,1	59,5	60,4	<i>Industry – total</i>
industria extractivă	0,3	0,3	0,3	0,3	0,3	<i>extractive industry</i>
industria prelucrătoare	48,0	53,0	52,8	54,3	55,7	<i>processing industry</i>
energie electrică și termică, gaze și apă	4,4	5,3	5,0	4,9	4,4	<i>electric and thermal energy, gas and water</i>
Construcții	4,1	3,5	3,1	2,7	2,6	<i>Construction</i>
Comerț cu ridicata și cu amănuntul	17,0	19,9	17,9	18,7	20,7	<i>Wholesale and retail trade</i>
Hoteluri și restaurante	4,3	4,6	4,9	5,0	5,3	<i>Hotels and restaurants</i>
Transporturi și comunicații	14,9	15,2	15,0	15,2	15,7	<i>Transport and communications</i>
Activități financiare	3,8	5,1	5,3	5,9	6,3	<i>Financial activities</i>
Tranzacții imobiliare	10,2	9,7	9,7	11,6	11,6	<i>Real estate transactions</i>
Administrație publică	19,7	20,4	21,6	21,2	23,2	<i>Public administration</i>
Învățămînt	93,3	90,9	92,3	93,4	92,3	<i>Education</i>
Sănătate și asistență socială	54,8	54,1	53,3	50,9	49,8	<i>Health and social assistance</i>
Alte activități de servicii colective, sociale și personale	10,8	10,3	10,3	10,4	10,9	<i>Other activities of collective, social and personal services</i>
activități recreative, culturale și sportive	8,4	8,5	8,5	8,5	8,9	<i>recreative, cultural and sport activities</i>



	2000	2001	2002	2003	2004	
În procente față de total As percentage to the total						
Total	100,0	100,0	100,0	100,0	100,0	Total
inclusiv:						<i>including:</i>
Agricultură, economia vinatului și silvicultură	22,4	19,7	18,8	16,7	15,3	<i>Agriculture, hunting and forestry</i>
Pescuit, piscicultură	0,1	0,0	0,0	0,0	0,0	<i>Fishing, fishery</i>
Industrie – total	14,3	16,1	16,2	16,8	17,1	<i>Industry – total</i>
industria extractivă	0,1	0,1	0,1	0,1	0,1	<i>extractive industry</i>
industria prelucrătoare	13,0	14,6	14,7	15,3	15,8	<i>processing industry</i>
energie electrică și termi- că, gaze și apă	1,2	1,4	1,4	1,4	1,2	<i>electric and thermal energy, gas and water</i>
Construcții	1,1	1,0	0,9	0,8	0,7	<i>Construction</i>
Comerț cu ridicata și cu amănuntul	4,6	5,4	5,0	5,3	5,9	<i>Wholesale and retail trade</i>
Hoteluri și restaurante	1,2	1,3	1,4	1,4	1,5	<i>Hotels and restaurants</i>
Transporturi și comunicații	4,0	4,2	4,2	4,3	4,5	<i>Transport and communica- tions</i>
Activități financiare	1,0	1,4	1,5	1,7	1,8	<i>Financial activities</i>
Tranzacții imobiliare	2,8	2,7	2,7	3,3	3,3	<i>Real estate transactions</i>
Administrație publică	5,4	5,6	6,0	6,0	6,6	<i>Public administration</i>
Învățământ	25,3	25,0	25,7	26,4	26,1	<i>Education</i>
Sănătate și asistență socială	14,9	14,8	14,8	14,4	14,1	<i>Health and social assistance</i>
Alte activități de servicii co- lective, sociale și personale	2,9	2,8	2,8	2,9	3,1	<i>Other activities of collective, social and personal services</i>
activități recreative, culturale și sportive	2,3	2,3	2,4	2,4	2,5	<i>recreative, cultural and sport activities</i>

¹ La întreprinderile cu un număr de salariați de 20 și mai multe persoane
At enterprises with more than 20 employees



5.9. Numărul femeilor salariate în agricultură și industrie¹ *Number of women employed in agriculture and industry¹*

La sfârșitul anului, mii persoane
 At the end of the year, thousand persons

	2000	2001	2002	2003	2004	
Agricultură – total	82,9	71,8	67,7	59,4	54,1	Agriculture – total
din care:						of which:
cultura vegetală	63,4	57,1	54,5	50,0	45,9	field crops
creșterea animalelor	1,9	1,7	1,6	1,2	1,0	livestock breeding
cultura vegetală și creșterea animalelor (agricultura mixtă)	15,4	10,8	9,4	6,2	5,1	field crops for livestock breeding
servicii pentru agricultură și servicii în cultura plantelor, creșterea animalelor (cu excepția activităților sanitare-veterinare)	1,6	1,6	1,5	1,2	1,2	agricultural services and plant growing, stock raising (except veterinary services)
silvicultură, exploatare forestiere și servicii anexe	0,6	0,6	0,7	0,8	0,9	forestry, wood processing and related services
Industrie – total	52,7	58,5	58,1	59,5	60,4	Industry – total
din care:						of which:
industria extractivă	0,3	0,3	0,3	0,3	0,3	extractive industry
industria prelucrătoare	48,0	52,9	52,8	54,3	55,7	processing industry
industria alimentară și a băuturilor	18,1	20,0	19,6	20,6	21,7	food and beverage industry
fabricarea de articole de îmbrăcăminte, prepararea și vopsirea blănurilor	8,4	8,4	11,5	13,4	14,2	manufacture of wearing apparel, tanning and dyeing industries
fabricarea produselor textile	5,6	8,5	6,3	5,1	4,9	textile industry
fabricarea produselor de tutun	1,3	1,4	1,4	1,1	1,1	tobacco industry
energie electrică și termică, gaze și apă	4,4	5,3	5,0	4,9	4,4	electric and thermal energy, gas and water supply

¹ La întreprinderile cu un număr de salariați de 20 și mai multe persoane
 At enterprises with more than 20 employees



5.10. Ponderea femeilor angajate în economie, pe tipuri de activități economice¹ (la sfârșitul anului; în % față de numărul total de salariați din activitatea respectivă)

Share of women employed in the economy, by types of economic activity¹ (at the end of the year; in % to the total number of persons employed in a respective activity)

	2000	2001	2002	2003	2004	
Total	52,9	52,6	52,4	53,0	53,0	Total
inclusiv:						of which:
Agricultură, economia vinatului și silvicultură	44,8	43,4	42,9	43,2	42,7	Agriculture, hunting and forestry
Pescuit, piscicultură	16,7	14,6	12,4	14,6	14,6	Fishing and fishery
Industrie – total	46,0	46,6	46,9	47,4	48,0	Industry – total
industria extractivă	13,0	13,5	13,8	13,3	12,8	extractive industry
industria prelucrătoare	50,8	51,3	51,7	52,1	52,6	processing industry
energie electrică și termică, gaze și apă	24,6	25,9	25,6	25,5	25,0	electric and thermal energy, gas and water supply
Construcții	18,6	18,8	18,0	17,3	15,7	Construction
Comerț cu ridicata și cu amănuntul	58,0	56,8	53,8	53,8	53,1	Wholesale and retail trade
Hoteluri și restaurante	79,6	77,1	77,3	76,6	76,4	Hotels and restaurants
Transporturi și comunicații	31,5	31,9	31,5	31,4	31,5	Transport and communications
Activități financiare	63,3	64,1	63,1	63,8	64,2	Financial activities
Tranzacții imobiliare	40,0	36,9	36,8	44,3	44,1	Real estate transactions
Administrație publică	39,4	40,2	40,1	37,4	39,9	Public administration
Învățământ	75,0	74,3	74,0	74,5	73,8	Education
Sănătate și asistență socială	80,1	80,3	79,4	80,4	80,5	Health and social assistance
Alte activități de servicii colective, sociale și personale	58,7	57,1	57,4	55,9	57,3	Other communal, social and personal services
activități recreative, culturale și sportive	60,9	60,8	61,1	60,2	62,2	recreative, cultural and sport activities

¹ La întreprinderile cu un număr de salariați de 20 și mai multe persoane
At enterprises with more than 20 employees

**5.11. Numărul salariaților angajați în micul business,
la 1 ianuarie 2005 (unități economice cu 1-19 salariați)
*Persons employed in small business, by January 1, 2005
(economic units with 1-19 employees)***

	Total, per- soane <i>Total, per- sons</i>	inclusiv: <i>of which:</i>		Numărul fe- meilor, în % față de numă- rul total al sa- lariaților din activitatea respectivă <i>Women, in % to the total number of employees in respective ac- tivity</i>	
		femei <i>women</i>	bărbați <i>men</i>		
Total	109044	46763	62281	42,9	Total
inclusiv:					<i>of which:</i>
Agricultură, economia vînatului și silvicultură	4936	1377	3559	27,9	<i>Agriculture, hunting and forestry</i>
Pescuit, piscicultură	204	33	171	16,2	<i>Fishing and fishery</i>
Industrie – total	16623	6230	10393	37,5	<i>Industry – total</i>
industria extractivă	134	28	106	20,9	<i>extractive industry</i>
industria prelucrătoare	16106	6116	9990	38,0	<i>processing industry</i>
energie electrică și ter- mică, gaze și apă	383	86	297	22,5	<i>electric and thermal en- ergy, gas and water sup- ply</i>
Construcții	7963	1815	6148	22,8	<i>Construction</i>
Comerț cu ridicata și cu amănuntul	43702	21491	22211	49,2	<i>Wholesale and retail trade</i>
Hoteluri și restaurante	4001	2563	1438	64,2	<i>Hotels and restaurants</i>
Transporturi și comunicații	7645	2323	5322	30,4	<i>Transport and communica- tions</i>
Activități financiare	1518	764	754	50,3	<i>Financial activities</i>
Tranzacții imobiliare	12349	5287	7062	42,8	<i>Real estate transactions</i>
Învățămînt	1544	648	896	42,0	<i>Education</i>
Sănătate și asistență so- cială	1299	797	502	61,4	<i>Health and social assis- tance</i>
Alte activități de servicii colective, sociale și per- sonale	7260	3435	3825	47,3	<i>Other communal, social and personal services</i>
activități recreative, culturale și sportive	1292	489	803	37,8	<i>recreative, cultural and sport activities</i>



5.12. Salariul mediu în septembrie 2004¹

Average salary in September 2004¹

Lei
Lei

Activitatea	Femei Women	Bărbați Men	Salariul mediu al femeilor în % față de cel al bărbaților Women's average salary in % to men's salary	Activity
Total	943,3	1322,5	71,3	Total
inclusiv:				of which:
Agricultură, economia vînatului și silvicultură	573,5	689,7	83,1	Agriculture, hunting and forestry
Pescuit, piscicultură	802,9	690,5	116,3	Fishing and fishery
Industrie – total	1357,5	1751,3	77,5	Industry – total
industria extractivă	1876,1	1555,5	120,6	extractive industry
industria prelucrătoare	1312,3	1675,3	78,3	processing industry
energie electrică și termică, gaze și apă	1854,4	2052,4	90,4	electric and thermal energy, gas and water supply
Construcții	1503,0	2027,3	74,1	Construction
Comerț cu ridicata și cu amănuntul	916,7	1328,9	69,0	Wholesale and retail trade
Hoteluri și restaurante	975,5	1304,8	74,8	Hotels and restaurants
Transporturi și comunicații	1707,4	1943,7	87,8	Transport and communications
Activități financiare	2163,6	3139,2	68,9	Financial activities
Tranzacții imobiliare	1375,0	1414,1	97,2	Real estate transactions
Administrație publică	1112,3	1242,0	89,6	Public administration
Învățămînt	651,1	862,7	75,5	Education
Sănătate și asistență socială	835,0	999,2	83,6	Health and social assistance
Alte activități de servicii colective, sociale și personale	721,5	1048,4	68,8	Other communal, social and personal services
activități recreative, culturale și sportive	636,3	908,9	70,0	recreative, cultural and sport activities

¹ La întreprinderile cu un număr de salariați de 20 și mai multe persoane
At enterprises with more than 20 employees



5.13. Numărul salariaților în profil teritorial, la sfârșitul anului 2004¹ *Number of employees, in territorial aspect, at the end of 2004¹*

Persoane
 Persons

	Total <i>Total</i>	din care: <i>of which:</i>	
		femei <i>women</i>	bărbați <i>men</i>
Total² / Total²	665958	352968	312990
Mun. Chișinău	245848	126850	118998
Mun. Bălți	37783	19723	18060
Raioanele: <i>Counties:</i>			
Anenii Noi	10117	5648	4469
Basarabeasca	7198	3066	4132
Briceni	7959	4419	3540
Cahul	19924	11278	8646
Cantemir	8074	4673	3401
Călărași	7298	4114	3184
Căușeni	10403	5628	4775
Cimișlia	9078	4662	4416
Criuleni	7790	4560	3230
Donușeni	6883	3797	3086
Drochia	18282	9390	8892
Dubăsari	4517	2474	2043
Edineț	13055	6842	6213
Fălești	13005	7486	5519
Florești	13588	7322	6266
Glodeni	10456	5710	4746
Hîncești	16475	8690	7785
Ialoveni	11832	6700	5132
Leova	6193	3516	2677
Nisporeni	5459	3170	2289
Ocnîța	7954	4110	3844
Orhei	15459	8742	6717
Rezina	6605	3732	2873
Rîșcani	11663	6581	5082
Sîngerei	13470	7399	6071
Soroca	15362	8397	6965
Strășeni	9388	5344	4044
Șoldănești	5549	2991	2558
Ștefan Vodă	11004	5643	5361
Taraclia	11801	5639	6162
Telenești	9587	5669	3918
Ungheni	14077	8199	5878
UTA Găgăuzia	31908	16971	14937

¹ La întreprinderile cu un număr de salariați de 20 și mai multe persoane
At enterprises with more than 20 employees

² Inclusiv ministerele de forță
Including force ministries



5.14. Numărul salariaților angajați în micul business, în profil teritorial, la 1 ianuarie 2005 (unități economice cu 1-19 salariați)
Number of employees in small business, in territorial aspect, as of January 1, 2005 (economic units with 1-19 employees)

	Total, persoane <i>Total, persons</i>	inclusiv: <i>of which:</i>		Numărul femeilor, în % față de total pe raion <i>Number of women, in % to the total employed persons from county</i>
		femei <i>women</i>	bărbați <i>men</i>	
Total / Total	109044	46763	62281	42,9
Mun. Chișinău	72886	31101	41785	42,7
Mun. Bălți	5441	2680	2761	49,3
Raioanele: <i>Counties:</i>				
Anenii Noi	1385	538	847	38,8
Basarabeasca	407	191	216	46,9
Briceni	850	500	350	58,8
Cahul	2135	992	1143	46,5
Cantemir	211	77	134	36,5
Călărași	749	309	440	41,2
Căușeni	1005	418	587	41,6
Cimișlia	569	302	267	53,1
Criuleni	786	291	495	37,0
Dondușeni	332	137	195	41,3
Drochia	844	404	440	47,9
Dubăsari	396	111	285	28,0
Edineț	1036	513	523	49,5
Fălești	573	209	364	36,5
Florești	713	334	379	46,8
Glodeni	576	285	291	49,5
Hîncești	1322	496	826	37,5
Ialoveni	1188	460	728	38,7
Leova	367	160	207	43,6
Nisporeni	690	257	433	37,2
Ocița	710	400	310	56,3
Orhei	1642	525	1117	32,0
Rezina	628	252	376	40,1
Rîșcani	829	364	465	43,9
Sîngerei	795	412	383	51,8
Soroca	1495	733	762	49,0
Strășeni	1554	564	990	36,3
Șoldănești	152	52	100	34,2
Ștefan Vodă	604	225	379	37,3
Taraclia	859	392	467	45,6
Telenești	413	159	254	38,5
Ungheni	1507	611	896	40,5
UTA Găgăuzia	3395	1309	2086	38,6

5.15. Condițiile de muncă ale femeilor salariate, pe tipuri de activități economice, în 2004

Work conditions of the employed women, by economic activity, in 2004

Persoane

Persons

	Numărul femeilor: / Number of women:				
	ocupate în condiții de muncă care nu corespund normelor igienico-sanitare <i>working in conditions that do not meet hygienic-sanitary standards</i>	ocupate cu munca fizică grea <i>performing hard physical work</i>	ocupate în încăperi necorespunzătoare cerințelor securității muncii <i>working within premises, that do not meet labour security standards</i>	care manipulează utilaje necorespunzătoare cerințelor securității muncii <i>handling equipment that does not meet labour security standards</i>	
Total	7608	365	89	19	Total
din care:					<i>of which:</i>
Agricultură, economia vânatului și silvicultură	342	-	4	-	<i>Agriculture, hunting and forestry</i>
Pescuit, piscicultură	-	-	-	-	<i>Fishing and fishery</i>
Industrie – total	4073	92	4	7	<i>Industry – total</i>
industria extractivă	20	-	-	-	<i>extractive industry</i>
industria prelucrătoare	3628	54	4	7	<i>processing industry</i>
energie electrică și termică, gaze și apă	425	38	-	-	<i>electric and thermal energy, gas and water supply</i>
Construcții	8	35	-	-	<i>Construction</i>
Comerț cu ridicata și cu amănuntul	167	2	-	-	<i>Wholesale and retail trade</i>
Hoteluri și restaurante	-	-	-	-	<i>Hotels and restaurants</i>
Transporturi și comunicații	229	-	-	-	<i>Transport and communications</i>
Activități financiare	-	-	-	-	<i>Financial activities</i>
Tranzacții imobiliare	208	2	19	-	<i>Real estate transactions</i>
Administrație publică	13	-	-	-	<i>Public administration</i>
Învățământ	871	-	-	-	<i>Education</i>
Sănătate și asistență socială	1647	233	62	12	<i>Health and social assistance</i>
Alte activități de servicii colective, sociale și personale	50	1	-	-	<i>Other communal, social and personal services</i>



5.16. Numărul femeilor salariate care beneficiază de înlesniri și sporuri pentru condiții nefavorabile de muncă, pe tipuri de activități economice, în 2004

Number of employed women who benefit of facilities and compensations for unfavourable working conditions, by types of economic activity, in 2004

Persoane
Persons

	Numărul femeilor care beneficiază de: <i>Women who benefit of:</i>					
	concedii suplimentare <i>additional vacations</i>	program zilnic de muncă redus <i>daily part-time job</i>	salarii tarificate majorate <i>accrued salary tariffs</i>	sporuri pentru condiții nefavorabile de muncă <i>additional payments for unfavourable working conditions</i>	drepturi la pensia de stat acordată în condiții privilegiate <i>privileged state pension</i>	
Total	21388	5748	1109	20062	259	Total
din care:						of which:
Agricultură, economia vînatului și silvicultură	150	12	54	220	–	Agriculture, hunting and forestry
Pescuit, piscicultură	–	–	–	–	–	Fishing and fishery
Industria – total	6186	271	389	5211	13	Industry – total
industria extractivă	70	–	25	31	–	extractive industry
industria prelucrătoare	5227	271	364	4286	13	processing industry
energie electrică și termică, gaze și apă	889	–	–	894	–	electric and thermal energy, gas and water supply
Construcții	105	–	1	10	–	Construction
Comerț cu ridicata și cu amănuntul	353	118	21	94	–	Wholesale and retail trade
Hoteluri și restaurante	61	–	39	–	–	Hotels and restaurants
Transporturi și comunicații	1264	290	51	542	57	Transport and communications
Activități financiare	–	–	–	–	–	Financial activities
Tranzacții imobiliare	770	323	–	1647	–	Real estate transactions
Administrație publică	329	42	1	187	4	Public administration
Învățămînt	595	–	3	4180	–	Education
Sănătate și asistență socială	11500	4692	516	7950	185	Health and social assistance
Alte activități de servicii colective, sociale și personale	75	–	34	21	–	Other communal, social and personal services



5.17. Numărul victimelor accidentelor de muncă, pe tipuri de activități economice, în 2004

Number of work accident victims, by types of economic activity, in 2004

	Total, persoane <i>Total, persons</i>		Repartizarea pe sexe, % <i>Distribution by sex, %</i>		La 10000 salariați <i>Per 10000 employees</i>		
	femei <i>women</i>	bărbați <i>men</i>	femei <i>women</i>	bărbați <i>men</i>	femei <i>women</i>	bărbați <i>men</i>	
Total	232	432	34,9	65,1	6,6	13,9	Total
Agricultură, economia vînatului și silvicultură	27	76	26,2	73,8	4,9	10,2	<i>Agriculture, hunting and forestry</i>
Industrie	86	216	28,5	71,5	13,8	33,2	<i>Industry</i>
Construcții	1	20	4,8	95,2	3,8	15,0	<i>Construction</i>
Transporturi și comunicații	27	40	40,3	59,7	16,9	11,9	<i>Transport and communications</i>
Alte tipuri de activități	91	80	53,2	46,8	4,2	6,5	<i>Other activities</i>



5.18. Numărul șomerilor înregistrați la agențiile pentru ocuparea forței de muncă

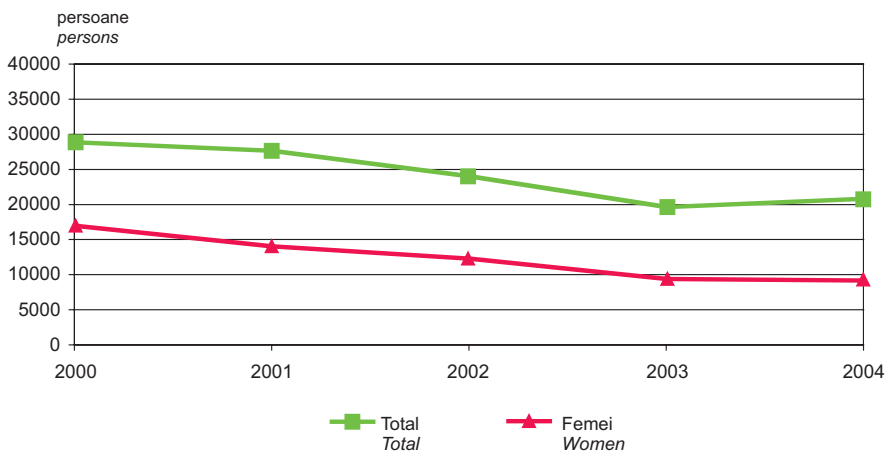
Number of unemployed registered at the labour force agencies

La sfârșitul anului, persoane
At the end of the year, persons

Anii Years	Total Total	Din numărul total de șomeri – femei Of the total number of unemployed – women
2000	28873	16955
2001	27646	14041
2002	24019	12262
2003	19666	9393
2004	21018	9310

5.19. Evoluția șomajului înregistrat la agențiile pentru ocuparea forței de muncă

Trend of unemployment registered at the labour force agencies



5.20. Șomeri înregistrați la agențiile pentru ocuparea forței de muncă conform cauzelor de concediere de la serviciu sau conform ultimei ocupații

Unemployed registered at the labour force agencies, by reasons of dismissal or by last occupation

Pe parcursul anului
During the year

	2003	din care: of which:		2004	din care: of which:		
		femei women	bărbați men		femei women	bărbați men	

Persoane / Persons

Total	62273	25190	37083	59581	25070	34511	Total
inclusiv:							of which:
concediați în baza propriei cereri	27991	10728	17263	25213	10098	15115	dismissed by own initiative
disponibilizați în urma lichidării și reorganizării unităților	7186	3553	3633	5577	2913	2664	dismissed as a result of liquidation or reorganization of the units
absolvenți ai instituțiilor de învățământ superior	954	530	424	865	537	328	university graduates
alte cauze	26142	10379	15763	27926	11522	15404	other reasons

În procente față de total In percentage to the total

Total	100,0	100,0	100,0	100,0	100,0	100,0	Total
inclusiv:							of which:
concediați în baza propriei cereri	45,0	42,6	46,6	42,3	40,3	43,8	dismissed by own initiative
disponibilizați în urma lichidării și reorganizării unităților	11,5	14,1	9,8	9,4	11,6	7,7	dismissed as a result of liquidation or reorganization of the units
absolvenți ai instituțiilor de învățământ superior	1,5	2,1	1,1	1,5	2,1	1,0	university graduates
alte cauze	42,0	41,2	42,5	46,8	46,0	47,5	other reasons



5.21. Șomeri înregistrați la agențiile pentru ocuparea forței de muncă, conform vârstei și nivelului de instruire

Unemployed registered at the labour force agencies, by age and level of education

Pe parcursul anului, mii persoane
During the year, thousand persons

	Numărul șomerilor <i>Unemployed persons</i>					din care, femei <i>of which, women</i>					
	2000	2001	2002	2003	2004	2000	2001	2002	2003	2004	
Total	50,8	59,5	63,3	62,3	59,6	25,8	26,9	27,2	25,2	25,1	Total
din care, conform:											of which, by:
vârstei, ani											age, years
16-24	16,6	17,7	20,0	16,9	15,8	9,6	9,9	11,5	9,1	8,6	16-24
25-29	6,7	10,1	10,6	11,5	10,9	3,1	3,9	3,8	3,7	3,8	25-29
30-49	23,4	27,3	27,9	28,7	26,4	11,4	11,4	10,2	10,4	10,0	30-49
50-65	4,1 ¹	4,4 ¹	4,8 ¹	5,2 ¹	6,5	1,7 ¹	1,7 ¹	1,7 ¹	2,0 ¹	2,7	50-65
nivelului de instruire											level of educa- tion
superior	3,7	4,3	4,2	5,1	4,6	2,1	2,4	2,3	2,9	2,6	university degree
mediu de spe- cialitate	6,8	7,0	6,6	6,2	6,0	4,4	4,3	3,8	3,6	3,4	secondary specialized
secundar pro- fesional	13,6	17,8	19,6	19,6	17,4	5,5	6,0	5,9	5,5	5,4	secondary vo- cational
secundar gene- ral	26,7	30,4	32,9	31,4	31,6	13,8	14,2	15,2	13,2	13,6	secondary general

¹ Șomeri înregistrați în vîrstă de 50-64 ani
Registered unemployed aged 50-64 years



5.22. Șomeri înregistrați la agențiile pentru ocuparea forței de muncă, în profil teritorial, la sfârșitul anului 2004

Unemployed registered at the labour force agencies, by territorial aspect, at the end of 2004

Persoane

Persons

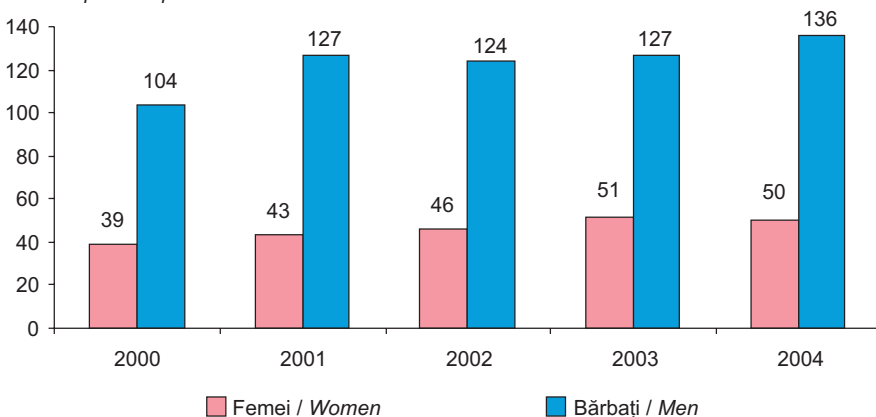
	Numărul șomerilor <i>Number of unemployed</i>	din care, femei <i>of which, women</i>
Total / Total	21018	9310
Mun. Chișinău	2990	1944
Mun. Bălți	670	378
Raioanele: <i>Counties:</i>		
Anenii Noi	312	176
Basarabeasca	353	258
Briceni	253	91
Cahul	684	307
Cantemir	311	98
Călărași	456	137
Căușeni	534	263
Cimișlia	265	75
Criuleni	562	118
Dondușeni	239	83
Drochia	588	197
Dubăsari	642	336
Edineț	550	222
Fălești	550	283
Florești	318	149
Glodeni	446	194
Hîncești	1588	328
Ialoveni	818	184
Leova	404	215
Nisporeni	156	46
Ocnîța	381	150
Orhei	578	169
Rezina	213	122
Rîșcani	369	62
Sîngerei	315	81
Soroca	797	334
Strășeni	457	175
Șoldănești	323	121
Ștefan Vodă	750	489
Taraclia	238	175
Telenești	547	64
Ungheni	1136	504
UTA Găgăuzia	1225	782



6. OCROTIREA SĂNĂTĂȚII HEALTH CARE

6.1. Morbiditatea de tuberculoză activă Active tuberculosis morbidity

Numărul bolnavilor la 100000 locuitori
Infected persons per 100000 inhabitants

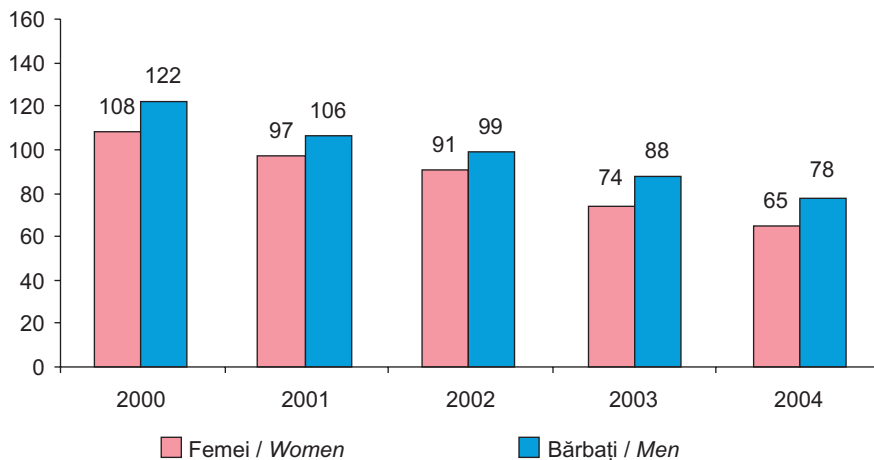


6.2. Morbiditatea de tuberculoză activă pe grupe de vîrstă, în 2004 Active tuberculosis morbidity by age groups, in 2004

Vîrsta, ani Age, years	Repartizarea pe grupe de vîrstă, % Age distribution, %		Repartizarea pe sexe, % Sex distribution, %	
	femei women	bărbați men	femei women	bărbați men
pînă la 14 up to	9	6	40	60
15-24	21	16	34	66
25-34	21	21	28	72
35-54	34	43	24	76
55 și peste and over	15	14	30	70
Total Total	100	100	29	71
mii persoane thousand persons	0,9	2,3	28	72

6.3. Morbiditatea de sifilis *Syphilis morbidity*

Numărul bolnavilor la 100000 locuitori
Infected persons per 100000 inhabitants



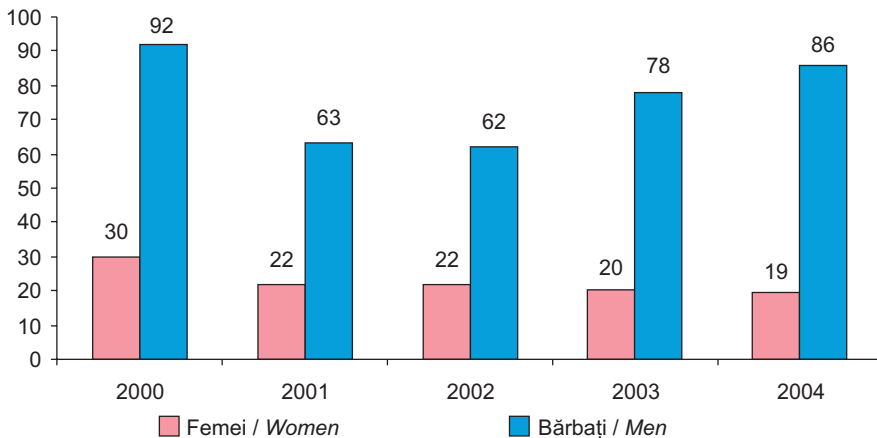
6.4. Morbiditatea de sifilis pe grupe de vîrstă, în 2004 *Syphilis morbidity by age groups, in 2004*

Vîrsta, ani <i>Age, years</i>	Repartizarea pe grupe de vîrstă, % <i>Age distribution, %</i>		Repartizarea pe sexe, % <i>Sex distribution, %</i>	
	femei <i>women</i>	bărbați <i>men</i>	femei <i>women</i>	bărbați <i>men</i>
pîna la 14 <i>up to</i>	1	1	46	54
15-19	13	8	61	39
20-39	69	67	48	52
40 și peste <i>and over</i>	17	24	39	61
Total <i>Total</i>	100	100	48	52
mii persoane <i>thousand persons</i>	1,2	1,3	48	52



6.5. Morbiditatea de gonoree *Gonorrhoea morbidity*

Numărul bolnavilor la 100000 locuitori
Infected persons per 100000 inhabitants

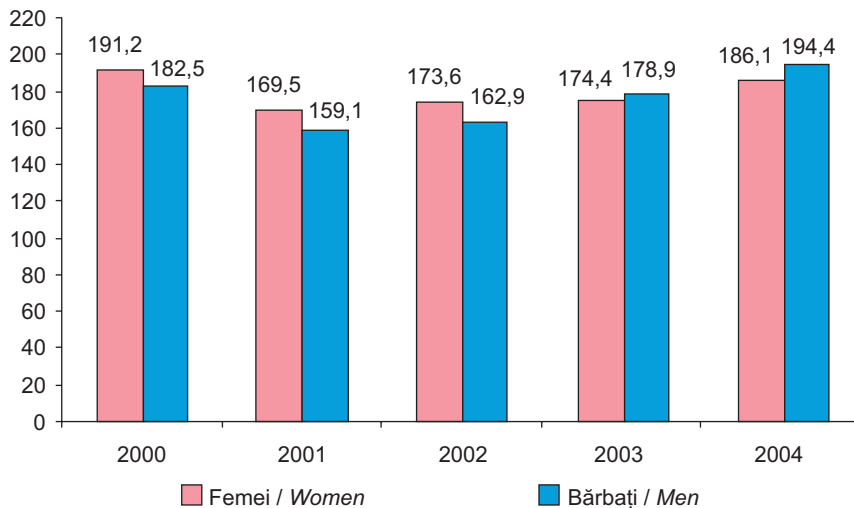


6.6. Morbiditatea de gonoree pe grupe de vîrstă, în 2004 *Gonorrhoea morbidity by age groups, in 2004*

Vîrsta, ani <i>Age, years</i>	Repartizarea pe grupe de vîrstă, % <i>Age distribution, %</i>		Repartizarea pe sexe, % <i>Sex distribution, %</i>	
	femei <i>women</i>	bărbați <i>men</i>	femei <i>women</i>	bărbați <i>men</i>
pînă la 14 <i>up to</i>	5	1	91	9
15-19	18	15	23	77
20-39	62	77	16	84
40 și peste <i>and over</i>	15	7	33	67
Total <i>Total</i>	100	100	20	80
mii persoane <i>thousand persons</i>	0,3	1,4	18	82

6.7. Morbiditatea de tumori maligne *Malignant neoplasms morbidity*

Numărul bolnavilor la 100000 locuitori
Ill persons per 100000 inhabitants



6.8. Morbiditatea de tumori maligne pe grupe de vîrstă, în 2004 *Malignant neoplasms morbidity by age groups, in 2004*

Vîrsta, ani <i>Age, years</i>	Repartizarea pe grupe de vîrstă, % <i>Age distribution, %</i>		Repartizarea pe sexe, % <i>Sex distribution, %</i>	
	femei <i>women</i>	bărbați <i>men</i>	femei <i>women</i>	bărbați <i>men</i>
pînă la 14 <i>up to</i>	1	1	43	57
15-19	2	0,7	72	28
20-39	26	19	59	41
40-59	52	59	48	52
60 și peste <i>and over</i>	19	21	49	51
Total <i>Total</i>	100	100	51	49
mii persoane <i>thousand persons</i>	3,3	3,4	49	51



6.9. Starea sănătății gravidelor, parturientelor și lăuzelor *Health status of pregnant women, parturients and women after childbirth*

	2000	2001	2002	2003	2004	
Numărul de femei gravi- de – total	40457	32986	33513	33349	35034	<i>Number of pregnant women – total</i>
din care:						<i>of which:</i>
au născut la termen	37985	30999	31568	31364	32826	<i>who delivered in time</i>
au născut prematur	1278	978	933	958	1121	<i>who delivered untimely</i>
au întrerupt sarcina prin avort ¹	1194	1009	1012	1027	1087	<i>who interrupted the pregnancy (abortions)¹</i>
Procentul femeilor gravide care au suferit de:						<i>Percentage of women, suf- fering of:</i>
anemie	48,1	48,7	51,1	47,9	47,7	<i>anaemia</i>
boli ale aparatului circulator	3,1	2,6	2,4	2,2	2,4	<i>circulatory system dis- eases</i>
diabet zaharat	0,1	0,1	0,1	0,1	0,1	<i>diabetes</i>
gestoză tardivă	4,2	4,7	4,3	3,8	3,3	<i>late gestosis</i>
boli ale aparatului genito-urinar	11,7	10,5	11,0	13,5	11,6	<i>genitourinary system diseases</i>
complicații venoase ale sarcinii	2,1	2,3	2,2	2,6	2,3	<i>venose complications</i>
Boli care au complicat nașterea (la 1000 naș- teri):						<i>Number of diseases that caused delivery complica- tions (per 1000 deliveries):</i>
anemie	282,6	262,5	282,7	272,1	253,6	<i>anaemia</i>
boli ale aparatului circulator	33,8	27,7	23,4	21,7	14,3	<i>circulatory system dis- eases</i>
diabet zaharat	0,6	1,3	0,5	0,4	1,2	<i>diabetes</i>
gestoză tardivă	65,3	46,8	37,9	40,0	41,9	<i>late gestosis</i>
boli ale aparatului genito-urinar	62,5	81,1	95,3	79,9	66,8	<i>genitourinary system diseases</i>
complicații venoase în perioada lăuziei	6,8	8,5	7,3	6,1	3,8	<i>venose complications</i>
hemoragie intrapartum și postpartum	21,8	21,6	22,7	20,8	19,4	<i>bleedings (during the delivery and post-deli- very)</i>
anomalii ale travaliului	109,6	102,6	111,1	100,6	117,8	<i>delivery abnormalities</i>

¹ Spontane și conform indicațiilor medicale
Spontaneous and according to medical recommendations



6.10. Întreruperi de sarcină pe grupe de vîrstă

Pregnancy interruptions, by age groups

	2000	2001	2002	2003	2004	
Numărul de avorturi la femei în vîrstă, ani:						<i>Number of abortions of women aged, years:</i>
pînă la 15	33	30	33	16	10	<i>up to 15</i>
15-19	2708	1665	1713	1859	1605	<i>15-19</i>
20-34	18391	11373	11159	12383	13498	<i>20-34</i>
35 și peste	4903	2960	2834	3293	2852	<i>35 and over</i>
La 1000 femei în vîrstă, ani:						<i>Per 1000 women aged, years:</i>
pînă la 15	0,2	0,2	0,2	0,1	0,02	<i>up to 15</i>
15-19	15	9	9	10	9	<i>15-19</i>
20-34	46	27	27	29	31	<i>20-34</i>
35 și peste	11	7	7	8	7	<i>35 and over</i>

6.11. Folosirea mijloacelor contraceptive

Usage of contraception means

	2000	2001	2002	2003	2004	
Se află sub supraveghere la finele anului, femei:						<i>Women under the observation, at the end of the year:</i>
cu sterilele intrauterine – total, mii	239,3	207,3	203,0	212,8	204,0	<i>using intrauterine spirals – total, thousand</i>
la 100 femei în vîrstă de 15-49 ani	23,9	20,7	20,1	20,8	19,9	<i>per 100 women aged 15-49 years</i>
care folosesc contraceptive hormonale – total, mii	55,1	43,1	54,9	65,6	72,6	<i>using hormonal contraception – total, thousand</i>
la 100 femei în vîrstă de 15-49 ani	5,5	4,3	5,4	6,4	7,1	<i>per 100 women aged 15-49 years</i>
Efectuate intervenții pe motiv de sterilizare la femei – total	–	350	364	398	308	<i>Women sterilization surgeries performed – total</i>
la 10000 femei în vîrstă de 15-49 ani	–	3	4	4	3	<i>per 10000 women aged 15-49 years</i>



6.12. Repartizarea persoanelor recunoscute invalizi pentru prima dată pe sexe

Distribution of persons, recognized as invalids for the first time, by sex

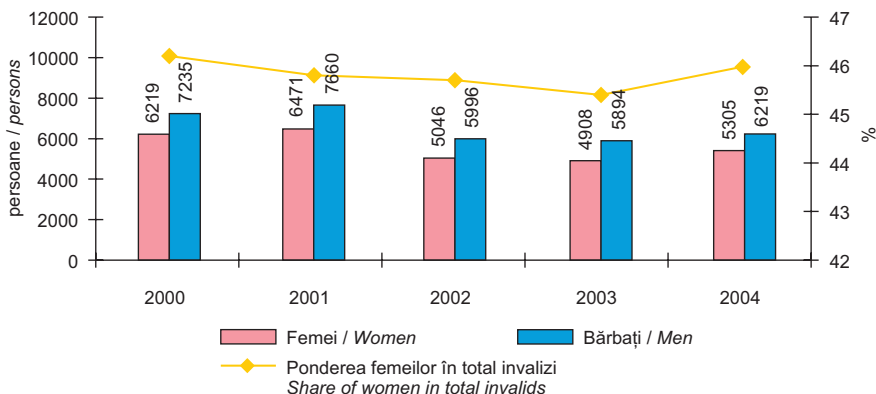
Persoane

Persons

	2000	2001	2002	2003	2004	
Total invalizi	13454	14131	11042	10802	11524	Total invalids
din care:						of which:
în vîrstă aptă de muncă	12508	12796	10850	10509	11395	in the working age
inclusiv, în %:						of which, in %:
femei	45,1	45,1	45,6	45,3	45,7	women
bărbați	54,9	54,9	54,4	54,7	54,3	men

6.13. Numărul persoanelor recunoscute invalizi pentru prima dată, pe sexe

Number of persons, recognized as invalids for the first time, by sex



6.14. Repartizarea persoanelor recunoscute invalizi pentru prima dată pe medii de reședință și sexe, în 2004

Distribution of persons, recognized as invalids for the first time, by sex and areas, in 2004

	Total / Total		Urban / Urban		Rural / Rural		
	persoane persons	%	persoane persons	%	persoane persons	%	
Total invalizi	11524	100,0	4457	100,0	7067	100,0	Total invalids
inclusiv:							of which:
bărbați	6219	54,0	2369	53,0	3850	54,0	men
femei	5305	46,0	2088	47,0	3217	46,0	women

6.15. Repartizarea persoanelor recunoscute invalizi pentru prima dată pe grupe de vîrstă și sexe, în 2004

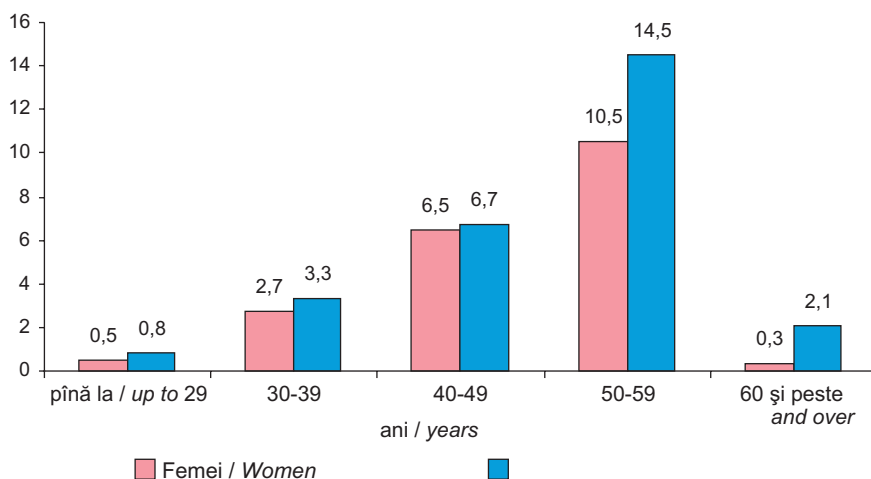
Distribution of persons, recognized as invalids for the first time, by sex and age groups, in 2004

În procente
In percentage

	Bărați Men	Femei Women	Total Total
Grupa de vîrstă, ani: Age group, years:			
pînă la 29 up to 29	11,0	8,1	9,7
30-39	12,3	12,3	12,3
40-49	28,1	35,5	31,5
50-59	42,1	42,3	42,2
60 și peste 60 and over	6,5	1,8	4,3
Total Total	100,0	100,0	100,0

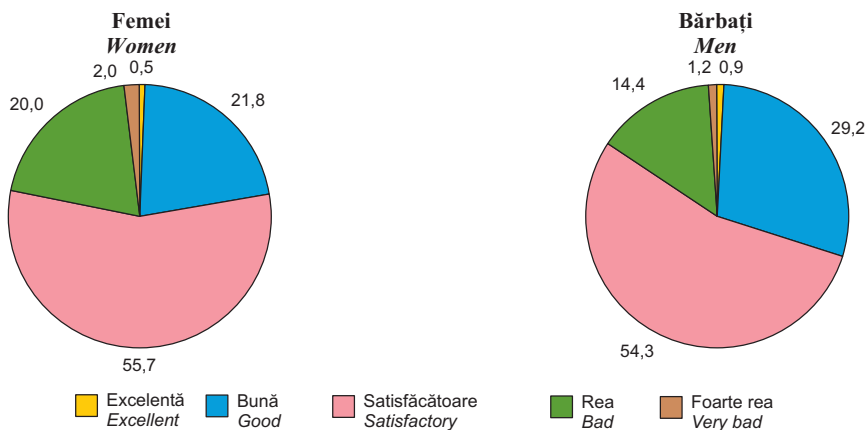
6.16. Persoane recunoscute invalizi pentru prima dată la 1000 persoane de grupa respectivă de vîrstă, în 2004

Number of persons, recognized as invalids for the first time, per 1000 persons of the respective age group, in 2004





6.17. Aprecierea stării sănătății de către bărbați și femei în vârstă de 16 ani și peste, în 2004¹, în %
Estimation of own health status by women and men aged over 16 years, in 2004¹, in %



6.18. Aprecierea stării sănătății de către bărbați și femei, pe grupe de vârstă, în 2004¹
Estimation of own health status by women and men, by age groups, in 2004¹

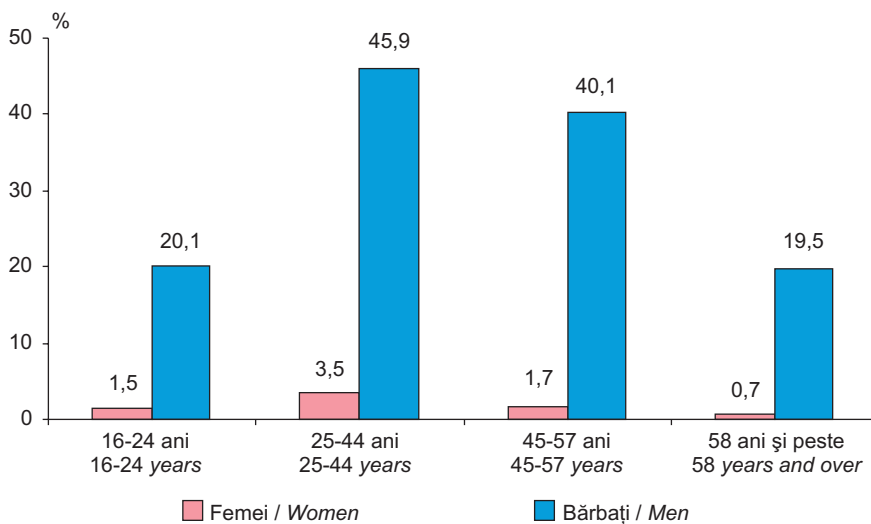
În procente
In percentage

	16 - 24 ani 16 - 24 years		25 - 44 ani 25 - 44 years		45 - 57 ani 45 - 57 years		58 ani și peste 58 years and over		
	bărbați men	femei women	bărbați men	femei women	bărbați men	femei women	bărbați men	femei women	
Cum apreciați starea sănătății dvs.?									How do you appreciate your own health state?
Excelentă	2,4	2,2	1,2	0,4	0,4	0,1	0,1	-	Excellent
Bună	56,0	57,2	40,6	33,6	19,9	10,9	5,6	2,4	Good
Satisfăcătoare	36,2	36,7	50,8	58,5	63,0	66,4	62,7	53,4	Satisfactory
Rea	5,3	3,6	7,0	7,2	16,1	21,6	28,2	39,0	Bad
Foarte rea	0,1	0,3	0,4	0,3	0,6	1,0	3,4	5,2	Very bad
Total	100,0	100,0	100,0	100,0	100,0	100,0	100,0	100,0	Total

¹ Conform cercetării bugetelor gospodăriilor casnice
Based on Household Budgets survey data



6.19. Ponderea fumătorilor, pe sexe și grupe de vîrstă, în 2004¹ *Share of smokers, by sex and age group, in 2004¹*



¹ Conform cercetării bugetelor gospodăriilor casnice
Based on Household Budgets survey data



7. ÎNVĂȚĂMÎNT EDUCATION

7.1. Ponderea elevelor/studentelor în numărul total de elevi/studenti *Share of female pupils/students in the total number of pupils/ students*

Anul de studii <i>School year</i>	Total <i>Total</i>	Femei <i>Women</i>	
		persoane <i>persons</i>	în % față de total <i>in % to the total</i>
Total / Total			
2000 / 01	753046	379594	50,4
2001 / 02	746708	377488	50,6
2002 / 03	738072	373745	50,6
2003 / 04	726051	369795	50,9
2004 / 05	709393	363497	51,2
Instituții de învățămînt primar și secundar general Primary and general secondary education institutions			
2000 / 01	631263	315498	50,0
2001 / 02	620291	309752	49,9
2002 / 03	605179	302765	50,0
2003 / 04	580538	290649	50,0
2004 / 05	548527	273555	49,9
Instituții de învățămînt secundar profesional Secondary vocational education institutions			
2000 / 01	22804	8210	36,0
2001 / 02	22999	8432	36,7
2002 / 03	22647	8354	36,9
2003 / 04	22757	8554	37,6
2004 / 05	22696	8577	37,8
Instituții de învățămînt mediu de specialitate (colegii) Secondary specialized education institutions (colleges)			
2000 / 01	19897	11382	57,2
2001 / 02	17004	9795	57,6
2002 / 03	15207	8738	57,5
2003 / 04	18727	10544	56,3
2004 / 05	23618	13138	55,6
Instituții de învățămînt superior Higher educational institutions			
2000 / 01	79082	44504	56,3
2001 / 02	86414	49509	57,3
2002 / 03	95039	53888	56,7
2003 / 04	104029	60048	57,7
2004 / 05	114552	68227	59,6



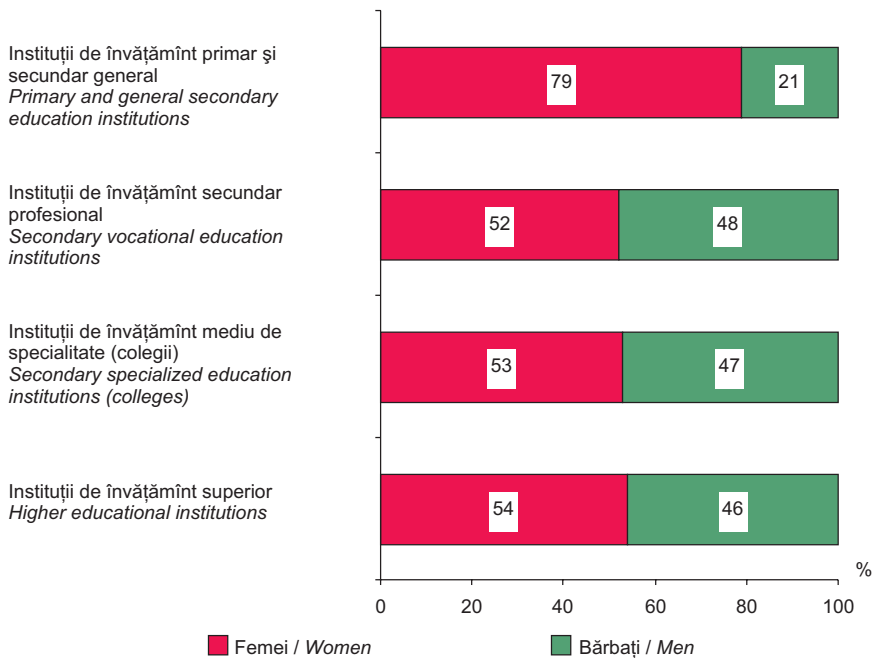
7.2. Personal didactic *Pedagogical staff*

	Instituții de învățământ primar și secundar general de zi <i>Primary and general secondary education institutions</i>	Instituții de învățământ secundar profesional <i>Secondary vocational education institutions</i>	Instituții de învățământ mediu de specialitate (colegii) <i>Secondary specialized education institutions (colleges)</i>	Instituții de învățământ superior <i>Higher educational institutions</i>
Total, mii persoane <i>Total, thousand persons</i>				
2000	42,3	2,3	1,9	5,3
2001	42,5	2,3	2,0	5,3
2002	41,6	2,2	1,7	5,5
2003	42,6	2,2	1,8	5,7
2004	41,0	2,3	1,9	5,9
Femei <i>Women</i>				
mii persoane <i>thousand persons</i>				
2000	33,1	1,2	1,2	2,6
2001	33,8	1,2	1,2	2,6
2002	33,4	1,1	1,1	2,8
2003	33,9	1,1	1,0	3,1
2004	32,5	1,2	1,0	3,2
în % față de total <i>in % to the total</i>				
2000	78	52	63	49
2001	80	52	60	49
2002	80	50	65	51
2003	80	50	56	54
2004	79	52	53	54



7.3. Ponderea femeilor-pedagogi în numărul total al personalului didactic, în anul de studii 2004/2005

Share of female teachers/professors in the total number of pedagogical staff, in 2004/2005 school year



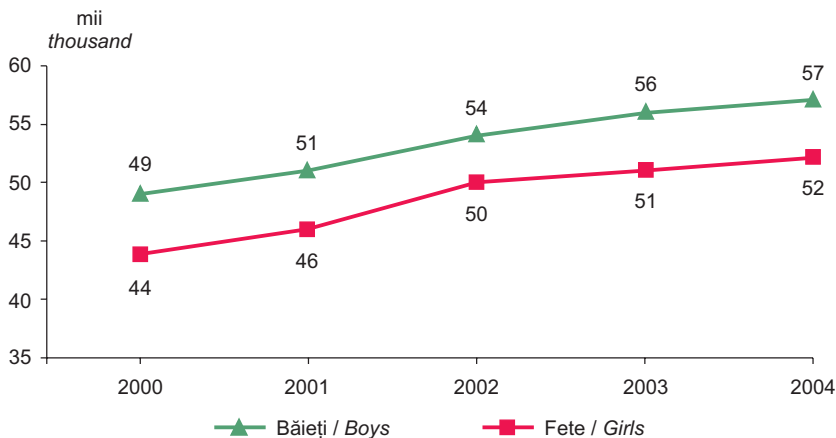


7.4. Numărul de copii în instituții preșcolare, pe sexe Number of children in pre-school institutions, by sex

	2000		2001		2002		2003		2004	
	băieți boys	fete girls	băieți boys	fete girls	băieți boys	fete girls	băieți boys	fete girls	băieți boys	fete girls
Total / Total	49208	44457	50564	45897	53808	50168	55618	50920	57241	52451
din care: of which:										
grădiniță de copii kindergarten	4099	3738	3464	3384	4302	4155	2919	2733	13194	11743
creșă-grădiniță și creșă nursery	43221	39011	45704	41149	47996	44672	50904	46649	42439	39267
școală-grădiniță de copii school-kindergarten	1888	1708	1396	1364	1510	1341	1795	1538	1608	1441
Mediul urban Urban area	25541	22593	25252	22563	25976	23578	26418	23661	26426	24412
din care: of which:										
grădiniță de copii kindergarten	328	285	374	297	575	482	655	616	1215	1140
creșă-grădiniță și creșă nursery	23648	20915	23691	21112	24021	21869	24180	21668	23750	21932
școală-grădiniță de copii school-kindergarten	1565	1393	1187	1154	1380	1227	1583	1377	1461	1340
Mediul rural Rural area	23667	21864	25312	23334	27832	26590	29200	27259	30815	28039
din care: of which:										
grădiniță de copii kindergarten	3771	3453	3090	3087	3727	3673	2264	2117	11979	10603
creșă-grădiniță și creșă nursery	19573	18096	22013	20037	23975	22803	26724	24981	18689	17335
școală-grădiniță de copii school-kindergarten	323	315	209	210	130	114	212	161	147	101



7.5. Numărul de copii în instituții preșcolare, pe sexe Number of children in pre-school institutions, by sex



7.6. Numărul de elevi în școli de zi, gimnazii, licee, pe sexe Number of pupils in day-schools, gymnasiums, lyceums, by sex

	2000/01		2001/02		2002/03		2003/04		2004/05	
	băieți boys	fete girls	băieți boys	fete girls	băieți boys	fete girls	băieți boys	fete girls	băieți boys	fete girls
Total pe republică Total in the republic	314697	314630	309584	308803	301431	301954	288898	289807	273860	272755
Mediul urban Urban area	129319	132990	125793	128958	122584	126553	117104	121301	110233	112909
Mediul rural Rural area	185378	181640	183791	179845	178847	175401	171794	168506	163627	159846

7.7. Eleve în școli de zi, gimnazii, licee Number of female pupils in day-schools, gymnasiums, lyceums

Anul de studii School year	Fete Girls				În % față de numărul total al elevilor In % to the total number of pupils			
	total total	clasele 1-4 grades	clasele 5-9 grades	clasele 10-11(12) grades	total total	clasele 1-4 grades	clasele 5-9 grades	clasele 10-11(12) grades
2000 / 01	314630	116710	160996	36924	50,0	48,9	49,5	56,4
2001 / 02	308803	110779	157699	40325	49,9	48,7	49,4	56,1
2002 / 03	301954	104879	152260	44815	50,0	48,7	49,4	56,0
2003 / 04	289807	98087	145841	45879	50,0	48,6	49,4	56,0
2004 / 05	272755	90509	137277	44969	49,9	48,5	48,9	56,6



7.8. Elevi în școli de zi, gimnazii, licee conform vârstei, pe sexe *Pupils in day-schools, gymnasiums, lyceums, by age and sex*

	Băieți Boys					Fete Girls				
	2000/ 01	2001/ 02	2002/ 03	2003/ 04	2004/ 05	2000/ 01	2001/ 02	2002/ 03	2003/ 04	2004/ 05
Total Total	314697	309584	301431	288898	273860	314630	308803	301954	289807	272755
din care, în vîrstă, ani: of which, aged:										
5	173	188	243	250	92	221	212	299	291	76
6	3922	4994	4513	4591	2903	4087	5214	4723	4881	3271
7	25266	24535	22094	20927	18936	25134	23862	21666	20161	18139
8	29030	27383	26088	23631	21859	28216	26770	25237	22762	20719
9	29878	29510	27592	26291	23536	28993	28354	26646	25280	22539
10	31608	29930	29242	27262	25911	30735	28781	27903	26233	24467
11	33356	31634	29141	28855	27194	32261	30528	28426	27463	25737
12	35300	33320	31139	28999	28441	33995	32232	30197	28092	27090
13	36082	35093	33032	30607	28522	35347	33913	31783	29797	27339
14	36612	34767	34048	31572	30214	35412	33947	33229	31045	29188
15	28521	29520	30828	30172	29606	29247	30382	31003	29965	28823
16	15438	16207	18206	17628	17134	17963	19455	21817	20788	20393
17	7715	9850	11118	12726	12719	10800	12097	13931	16140	16010
18	1704	2454	3822	4866	6122	2123	2871	4745	6279	8221
19 ani și peste 19 years and over	92	199	325	521	671	96	185	349	630	743

7.9. Personal didactic în școli de zi, gimnazii, licee *Pedagogical staff in day-schools, gymnasiums, lyceums*

	2000/01	2001/02	2002/03	2003/04	2004/05
Total, persoane Total, persons	42271	42537	41631	42605	41005
Bărbați Men	9155	8691	8264	8714	8533
Femei Women	33116	33846	33367	33891	32472
în % față de numărul total al pedagogilor in % to the total number of teachers/professors	78,3	80,0	80,1	79,5	79,2



7.10. Elevi în instituțiile de învățământ secundar profesional, pe sexe *Pupils in secondary vocational education institutions, by sex*

	2000/01		2001/02		2002/03		2003/04		2004/05	
	băieți boys	fete girls	băieți boys	fete girls	băieți boys	fete girls	băieți boys	fete girls	băieți boys	fete girls
Total, persoane Total, persons	14594	8210	14567	8432	14293	8354	14203	8554	14119	8577
Școli de meserii <i>Craft schools</i>	2816	1685	2682	1711	2836	1760	2926	1899	2858	1732
Școli profesionale <i>Vocational schools</i>	11778	6525	11885	6721	11457	6594	11277	6655	11261	6845

7.11. Elevi în instituțiile de învățământ secundar profesional, după vîrstă și sex *Pupils in secondary vocational education institutions, by age and sex*

	Băieți Boys					Fete Girls				
	2000/ 01	2001/ 02	2002/ 03	2003/ 04	2004/ 05	2000/ 01	2001/ 02	2002/ 03	2003/ 04	2004/ 05
Total / Total	14594	14567	14293	14203	14119	8210	8432	8354	8554	8577
din care, în vîrstă, ani: <i>of which, aged:</i>										
pînă la 14 <i>up to 14</i>	107	96	45	88	18	16	4	8	27	4
15	2700	2426	1894	1972	1022	1474	1198	992	905	479
16	4558	4867	5246	4935	5055	2378	2535	2599	2805	2796
17	3416	3553	3388	3538	3672	2085	2069	2049	2133	2327
18	1980	1979	1758	1859	2179	1298	1564	1322	1428	1509
19	717	594	860	805	922	512	648	876	735	808
20 și peste <i>20 and over</i>	1116	1052	1102	1006	1251	447	414	508	521	654

7.12. Numărul lucrătorilor în instituțiile de învățământ secundar profesional *Number of employees in secondary vocational education institutions*

	2000/01	2001/02	2002/03	2003/04	2004/05 ¹
Total / Total	2330	2377	2257	2235	2331
Bărbați <i>Men</i>	1172	1217	1132	1119	1111
Femei <i>Women</i>	1158	1160	1125	1116	1220
în % față de numărul total al lucrătorilor <i>in % to the total number of employees</i>	49,7	48,8	49,8	49,9	52,3

¹ Cadre didactice
Pedagogical staff



7.13. Numărul elevilor în colegii, pe sexe *Number of pupils in colleges, by sex*

	2000/01	2001/02	2002/03	2003/04	2004/05
Total / Total	19897	17004	15207	18727	23618
Bărați <i>Men</i>	8515	7209	6469	8183	10480
Femei <i>Women</i>	11382	9795	8738	10544	13138
în % față de numărul total al elevilor <i>in % to the total number of pupils</i>	57,2	57,6	57,5	56,3	55,6

7.14. Ponderea elevilor colegiilor, pe forme de învățământ și sexe *Share of pupils in colleges, by type of education and sex*

În procente
In percentage

Anul de studii <i>School year</i>	Secția de zi <i>Day education</i>			Secția fără frecvență <i>Non-attendance education</i>		
	total <i>total</i>	bărați <i>men</i>	femei <i>women</i>	total <i>total</i>	bărați <i>men</i>	femei <i>women</i>
2000/01	100	42,1	57,9	100	49,3	50,7
2001/02	100	42,0	58,0	100	45,0	55,0
2002/03	100	42,6	57,4	100	42,4	57,6
2003/04	100	44,1	55,9	100	39,8	60,2
2004/05	100	44,6	55,4	100	41,5	58,5



7.15. Eleve în colegii, după ramura de bază a instituției Number of female pupils in colleges, by main branch of institution

	Femei Women					În % față de numărul total al elevilor In % to the total number of pupils				
	2000/ 01	2001/ 02	2002/ 03	2003/ 04	2004/ 05	2000/ 01	2001/ 02	2002/ 03	2003/ 04	2004/ 05
Total / Total	11382	9795	8738	10544	13138	57,2	57,6	57,5	56,3	55,6
Industrie <i>Industry</i>	1212	1065	1073	1686	2103	51,1	54,3	56,4	54,2	51,5
Construcții <i>Construction</i>	112	143	118	249	304	26,7	33,0	31,2	32,3	27,1
Transporturi <i>Transport</i>	130	173	151	202	209	9,3	14,1	13,4	11,4	9,0
Telecomunicații <i>Communications</i>	79	227	63	–	–	60,8	59,9	37,5	–	–
Agricultură <i>Agriculture</i>	571	400	295	403	435	33,8	32,3	30,5	31,8	29,2
Economie <i>Economy</i>	1997	1521	1173	1470	1859	64,0	62,5	64,6	68,0	67,9
Drept <i>Law</i>	1367	957	943	774	825	43,6	41,4	39,3	39,2	37,2
Ocrotirea sănă- tății <i>Health care</i>	2130	1833	1747	2285	3047	91,2	87,5	85,3	84,8	85,6
Învățămînt <i>Education</i>	2802	2579	2297	2385	2838	90,9	90,1	89,4	87,1	88,7
Arte și cinemato- grafie <i>Arts and cinema</i>	555	546	554	695	539	49,0	50,0	51,2	55,0	50,5
Teologie <i>Theology</i>	132	116	62	40	42	48,5	42,5	48,4	38,1	40,0
Alte ¹ <i>Other¹</i>	295	235	262	355	937	36,2	34,2	43,2	45,0	54,2

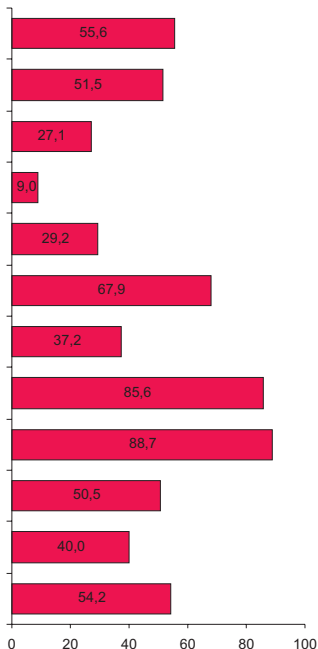
¹ Inclusiv instituțiile de profil larg
Including institutions of large profile



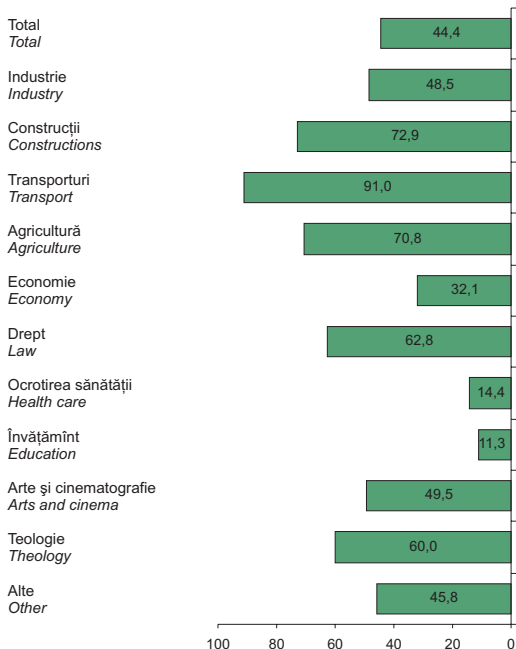
7.16. Ponderea elevilor colegiilor, după ramura de bază a instituției, pe sexe, în anul de studii 2004/2005

Share of pupils in colleges, by main branch of institution, by sex, in 2004/2005 school year

Feminin
Female



Masculin
Male





7.17. Elevi în colegii după vîrstă și sex *Pupils in colleges, by age and sex*

	Feminin <i>Female</i>					Masculin <i>Male</i>				
	2000/ 01	2001/ 02	2002/ 03	2003/ 04	2004/ 05	2000/ 01	2001/ 02	2002/ 03	2003/ 04	2004/ 05
Total / Total	11382	9795	8738	10544	13138	8515	7209	6469	8183	10480
din care, în vîrstă, ani: <i>of which, aged:</i>										
pînă la 15 <i>up to 15</i>	397	352	230	677	548	145	112	99	490	349
16	767	724	689	2135	2996	389	268	256	1872	2322
17	1910	1459	1345	1619	2811	1978	903	799	962	2330
18	2756	2393	2026	1986	2235	1814	1705	1520	1445	1730
19	2977	2353	2225	1896	2114	1948	2080	1774	1496	1709
20	1457	1200	1044	995	1184	1003	966	941	912	1054
21	354	442	412	385	414	372	358	401	293	311
22	199	235	224	182	213	234	233	224	181	157
23	155	173	106	103	130	168	142	112	152	118
24	90	101	82	76	92	103	104	79	81	86
25	61	71	44	75	57	75	72	67	54	50
26	34	51	55	56	26	53	50	35	43	38
27	36	38	36	37	37	40	39	25	28	33
28	27	32	41	50	29	29	27	25	35	36
29	48	35	39	56	45	52	26	17	25	27
30 și peste <i>30 and over</i>	114	136	140	216	207	112	124	95	114	130

7.18. Personal didactic în colegii *Pedagogical staff in colleges*

	2000/01	2001/02	2002/03	2003/04	2004/05
Total / Total	1941	1995	1691	1762	1898
Bărbați <i>Men</i>	780	781	626	715	869
Femei <i>Women</i>	1161	1214	1065	1047	1029
în % față de numărul total al pedagogilor <i>in % to the total number of professors</i>	59,8	60,8	62,9	59,4	54,2



**7.19. Numărul studenților în instituțiile de învățământ superior,
pe sexe**
*Number of students in higher university educational institutions,
by sex*

	2000/01	2001/02	2002/03	2003/04	2004/05
Total / Total	79082	86414	95039	104029	114552
Bărbați <i>Men</i>	34578	36905	41151	43981	46325
Femei <i>Women</i>	44504	49509	53888	60048	68227
în % față de numărul total al studenților <i>in % to the total number of students</i>	56,3	57,3	56,7	57,7	59,6

**7.20. Ponderea studenților în instituțiile de învățământ superior,
pe forme de învățământ și sexe**
*Share of students in higher university educational institutions,
by type of education and sex*

În procente
In percentage

Anul de studii <i>School year</i>	Secția de zi <i>Day education</i>			Secția fără frecvență <i>Non-attendance education</i>		
	total <i>total</i>	bărbați <i>men</i>	femei <i>women</i>	total <i>total</i>	bărbați <i>men</i>	femei <i>women</i>
2000/01	100	42,3	57,7	100	46,9	53,1
2001/02	100	41,7	58,3	100	44,8	55,2
2002/03	100	41,7	58,3	100	46,5	53,5
2003/04	100	40,9	59,1	100	44,9	55,1
2004/05	100	39,6	60,4	100	41,9	58,1



7.21. Studente în instituții de învățământ superior, după ramura de bază a instituției

Number of female students in higher university educational institutions, by main branch of institution

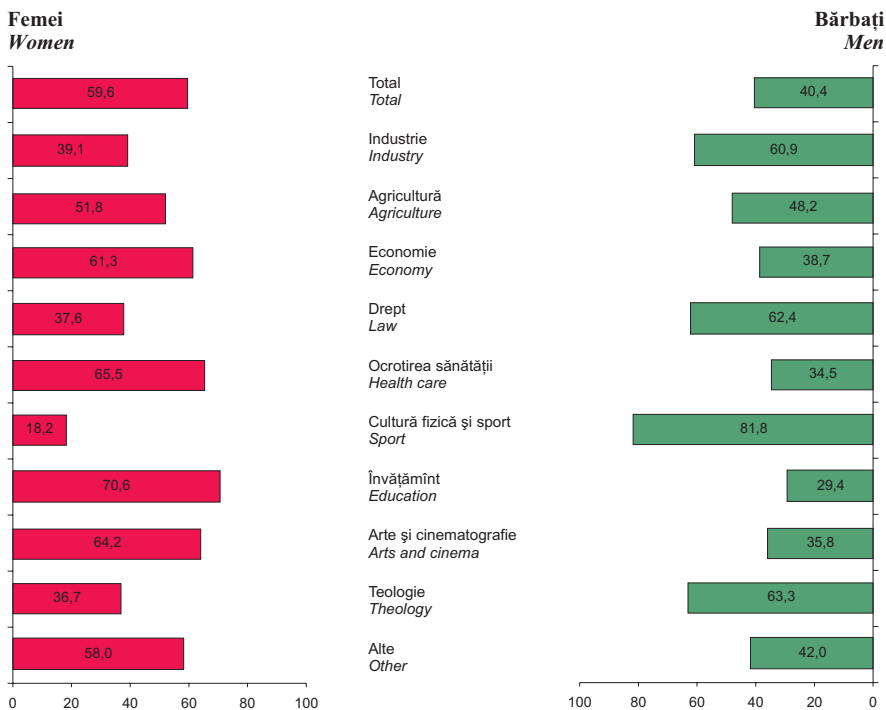
	Femei Women					În % față de numărul total al studentilor In % to the total number of students				
	2000/ 01	2001/ 02	2002/ 03	2003/ 04	2004/ 05	2000/ 01	2001/ 02	2002/ 03	2003/ 04	2004/ 05
Total / Total	44504	49509	53888	60048	68227	56,3	57,3	56,7	57,7	59,6
Industrie <i>Industry</i>	3826	4288	4579	4986	6363	35,7	37,9	35,8	36,5	39,1
Telecomunicații <i>Communications</i>	75	93	156	217	–	42,9	35,5	36,2	37,9	–
Agricultură <i>Agriculture</i>	1934	2086	2089	2298	3804	40,8	41,9	40,5	42,4	51,8
Economie <i>Economy</i>	6127	7129	8662	10741	12105	60,9	61,2	61,8	60,8	61,3
Drept <i>Law</i>	2887	3489	3692	2807	1798	38,6	43,4	40,7	40,4	37,6
Ocrotirea sănă- tății <i>Health care</i>	1786	1732	1899	1956	2043	64,9	64,3	65,1	64,4	65,5
Cultură fizică și sport <i>Sport</i>	213	204	182	198	248	19,5	19,9	18,2	16,6	18,2
Învățământ <i>Education</i>	19475	21273	24135	28644	33207	70,7	69,7	69,0	69,7	70,6
Arte și cinemato- grafie <i>Arts and cinema</i>	951	1059	975	951	1000	62,3	62,8	65,3	63,1	64,2
Teologie <i>Theology</i>	24	19	21	95	124	13,2	10,4	8,7	26,0	36,7
Alte ¹ <i>Other¹</i>	7206	8137	7498	7155	7535	56,3	58,0	57,9	25,7	58,0

¹ Inclusiv instituțiile de profil larg
Including institutions of large profile



7.22. Ponderea studenților în instituțiile de învățământ superior, după ramura de bază a instituției, pe sexe, în anul de studii 2004/2005

Share of students in higher university educational institutions, by main branch of institution, in 2004/2005 school year





7.23. Studenți în instituții de învățământ superior după vîrstă și sex *Students in higher university educational institutions, by age and sex*

	Bărbați <i>Men</i>					Femei <i>Women</i>				
	2000/ 01	2001/ 02	2002/ 03	2003/ 04	2004/ 05	2000/ 01	2001/ 02	2002/ 03	2003/ 04	2004/ 05
Total / Total	34578	36905	41151	43981	46325	44504	49509	53888	60048	68227
din care, în vîrstă, ani: <i>of which, aged:</i>										
pînă la 17 <i>up to 17</i>	2696	2127	1944	1920	2059	3522	3383	2824	3049	2713
18	4171	5193	4890	4975	5218	6473	7576	7596	8145	7918
19	4998	5245	6839	7517	8264	6886	7320	9615	10554	11472
20	5200	5536	5739	7220	7554	7231	7595	8156	9980	11044
21	4726	4879	5472	5747	6368	6251	6659	7579	8050	10285
22	3192	3320	4183	3757	3941	4011	4743	5345	4981	6442
23	2064	2537	2952	3086	3015	2433	3201	3402	3452	4402
24	1692	1928	2273	2163	2397	1826	2055	2188	2384	2938
25	1167	1250	1406	1425	1188	1309	1377	1222	1589	1834
26	1001	1019	1089	1157	1169	1043	1072	1104	1484	1402
27	890	839	859	979	957	840	881	803	1168	1208
28	661	654	759	888	872	655	748	734	982	1131
29	469	562	754	779	673	420	656	705	932	1118
30 - 34	833	923	1032	1228	1257	827	1172	1348	1736	2258
35 - 39	526	546	536	619	819	460	658	743	964	1311
40 și peste <i>40 and over</i>	292	347	424	521	574	317	413	524	598	751

7.24. Personal didactic în instituții de învățământ superior *Pedagogical staff in higher university educational institutions*

	2000/01	2001/02	2002/03	2003/04	2004/05
Total Total	5286	5328	5532	5740	5909
Bărbați <i>Men</i>	2700	2706	2706	2664	2706
Femei <i>Women</i>	2586	2622	2826	3076	3203
în % față de numărul total al pedagogilor <i>in % to the total number of professors</i>	48,9	49,2	51,1	53,6	54,2



7.25. Pregătirea doctoranzilor *Formation of Ph.D. candidates*

	2000	2001	2002	2003	2004
Numărul doctoranzilor <i>Number of Ph.D. candidates</i>	1248	1387	1563	1613	1698
inclusiv femei: <i>of which, women:</i>					
persoane <i>persons</i>	700	801	929	974	1044
procente <i>percentage</i>	56	58	59	60	61
Înmatricularea <i>Admission</i>	365	448	495	473	535
inclusiv femei: <i>of which, women:</i>					
persoane <i>persons</i>	213	255	330	286	336
procente <i>percentage</i>	58	57	67	60	63
Promoția <i>Graduation</i>	261	237	243	305	291
inclusiv femei: <i>of which, women:</i>					
persoane <i>persons</i>	144	133	144	179	164
procente <i>percentage</i>	55	56	59	59	56

7.26. Pregătirea postdoctoranzilor *Formation of post-Ph.D. candidates*

Persoane
Persons

	2001	2002	2003	2004
Numărul postdoctoranzilor <i>Number of post-Ph.D. candidates</i>	17	10	14	14
inclusiv femei: <i>of which, women:</i>	7	6	6	7
Promoția <i>Graduation</i>	7	13	6	3
inclusiv femei <i>of which, women</i>	4	5	5	2
din care, au susținut teza <i>of which, with dissertation</i>	2	3	2	–
inclusiv femei <i>of which, women</i>	–	1	2	–



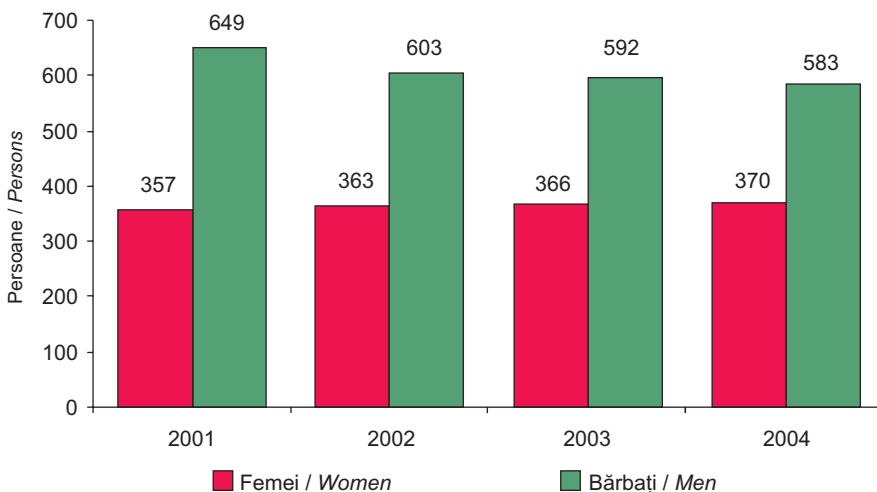
7.27. Doctori habilitați-cercetători care au executat cercetări științifice și elaborări în anii 2001-2004

Ph.D. candidates-researchers who executed R&D works in 2001-2004



7.28. Doctori în științe-cercetători care au executat cercetări științifice și elaborări în anii 2001-2004

Ph.D.-researchers who executed R&D works in 2001-2004



8. NIVELUL DE BUNĂSTARE A BĂRBĂȚILOR ȘI FEMEILOR¹ WELFARE LEVEL OF MEN AND WOMEN¹

8.1. Repartizarea gospodăriilor după mărime, componență și capul gospodăriei, în 2004

Distribution of households by size, composition and its head, in 2004

În procente
In percentage

	Total Total	Capul gospodăriei Head of the household		
		bărbat man	femeie woman	
Mediu de reședință				Area of residence
urban	39,8	33,7	47,9	urban
rural	60,2	66,3	52,1	rural
Total	100,0	100,0	100,0	Total
Gospodării formate din:				Households, comprising:
1 persoană	27,9	12,1	49,3	1 person
2 persoane	29,8	34,8	23,2	2 persons
3 persoane	19,8	23,0	15,4	3 persons
4 persoane	14,2	18,9	8,0	4 persons
5 și mai multe persoane	8,2	11,2	4,1	5 persons and more
Total	100,0	100,0	100,0	Total
Mărimea medie a gospodăriei casnice, persoane	2,49	2,88	1,96	Average size of the household, persons
Tipul gospodăriei:				Household type:
o singură persoană	27,9	12,1	49,3	single member
cuplu familial fără copii	20,6	31,2	6,3	family without children
cuplu familial cu copii	13,9	21,2	4,0	family with children
părinte singur cu copii	3,6	0,6	7,6	single parent with children
alte gospodării cu copii	16,9	16,6	17,4	other households with children
alte gospodării fără copii	17,1	18,3	15,4	other households without children
Total	100,0	100,0	100,0	Total
Gospodării care au în întreținere:				Households, that support:
1 copil	19,7	21,1	17,7	one child
2 copii	11,7	13,5	9,3	2 children
3 copii	2,5	3,0	1,8	3 children
4 și mai mulți copii	0,6	0,8	0,3	4 and more children
gospodării fără copii	65,5	61,6	70,9	households without children
Total	100,0	100,0	100,0	Total
Numărul mediu de copii până la 16 ani ce revin la o gospodărie casnică, persoane	0,53	0,61	0,43	Average number of children aged up to 16, to one household

¹ Conform cercetării bugetelor gospodăriilor casnice
According to data from Household budgets survey



8.2. Structura veniturilor disponibile în dependență de sexul capului gospodăriei

Structure of the household's incomes, by sex of the head of the household

	2003			2004			
	Total Total	Capul gospodăriei Head of the household		Total Total	Capul gospodăriei Head of the household		
		bărbat man	femeie woman		bărbat man	femeie woman	
Venit disponibil (medii lunare pe un membru al gospodăriei), lei	422,4	412,5	442,9	491,4	471,1	530,5	Income (monthly average, per one household's member), lei
inclusiv pe surse de formare, în %:							of which, by sources, in %:
venit din activitatea salariată	37,3	37,6	36,7	40,5	41,0	39,5	salary incomes
venit din activitatea agricolă	28,9	33,1	21,0	23,1	26,9	16,4	agricultural incomes
venit din activitatea individuală	3,9	4,1	3,5	3,6	4,3	2,3	individual activity incomes
venit din proprietate	0,6	0,3	1,1	0,6	0,4	0,9	property incomes
indemnizații sociale	14,0	13,2	15,7	15,2	14,8	16,0	social payments
din care, pensii	12,1	11,2	13,9	13,4	12,9	14,3	of which, pensions
alte indemnizații curente	0,1	0,1	0,1	0,1	0,1	0,1	other current allowances
alte venituri	15,2	11,6	21,9	17,0	12,4	24,8	other incomes

8.3. Structura cheltuielilor de consum în dependență de sexul capului gospodăriei

Structure of the consumption expenditures, by sex of the head of the household

	2003			2004			
	Total Total	Capul gospodăriei Head of the household		Total Total	Capul gospodăriei Head of the household		
		bărbat man	femeie woman		bărbat man	femeie woman	
Cheltuieli de consum – total (medii lunare pe un membru al gospodăriei), lei	429,9	410,6	469,9	479,2	456,7	522,7	Consumption expenditures – total (monthly average, per one household's member), lei
inclusiv, în %:							of which, in %:
produse alimentare	56,6	57,7	54,7	56,4	57,2	55,1	food
băuturi alcoolice, tutun	3,4	4,0	2,4	3,1	3,5	2,3	alcohol, tobacco
îmbrăcăminte, încălțăminte	8,4	8,4	8,5	8,1	7,7	8,6	clothes, shoes
locuință și comodități	15,3	14,1	17,5	15,4	15,0	16,1	housing and accommodations
sănătate	4,4	4,1	4,8	3,9	3,8	4,0	health care
transport	3,2	3,3	3,0	3,5	3,8	2,9	transport
comunicații	2,1	2,0	2,3	2,8	2,6	3,3	communications
agrement	2,2	2,2	2,1	2,5	2,2	3,2	leisure
educație	1,1	1,1	1,3	1,0	1,2	0,7	education
hotel, restaurant, cantină etc.	0,7	0,7	0,7	0,6	0,6	0,7	hotels, restaurants
alte bunuri și servicii	2,5	2,4	2,7	2,7	2,4	3,1	other goods and services



8.4. Repartizarea bărbaților pe grupe de vîrstă și principalele surse de venit, în 2004

Distribution of men by age groups and main income sources, in 2004

În procente
In percentage

	Vîrsta, ani / Age, years									
	16-19	20-24	25-34	35-44	45-54	55-57	58-61	62-70	71 și peste 71 and over	
Total membri ai gospodăriei	100,0	100,0	100,0	100,0	100,0	100,0	100,0	100,0	100,0	Total house- hold members
Gospodărire de sine stătătoare	23,9	34,3	32,4	35,9	34,2	29,9	32,7	5,8	3,3	Independent household
Lucru retribuit în sectorul agricol	3,6	5,8	7,0	13,1	15,3	14,2	10,1	0,5	–	Agricultural employment
Activitatea de întreprinzător, meșteșugărit, activitatea liberă profesională	0,6	2,0	4,3	4,3	4,0	3,3	–	–	–	Entrepreneurship, crafts, free professional activity
Lucru retribuit în sectorul neagricol	5,8	33,4	43,8	38,0	35,1	38,5	34,6	7,8	1,3	Non-agricultural employment
Burse	2,3	0,5	–	–	–	–	–	–	–	Scholarships
Pensie	6,4	4,3	5,0	4,4	8,5	11,6	20,7	85,6	95,4	Pensions
Plăți sociale	–	–	0,1	–	–	–	–	–	–	Social payments
Întreținere	53,3	17,2	4,9	1,6	1,8	1,1	0,9	–	–	Maintenance
Altă sursă de venituri	2,2	2,5	2,4	2,8	1,2	1,5	0,9	0,3	–	Other income sources

8.5. Repartizarea femeilor pe grupe de vîrstă și principalele surse de venit, în 2004

Distribution of women by age groups and main income sources, in 2004

În procente
In percentage

	Vîrsta, ani / Age, years									
	16-19	20-24	25-34	35-44	45-54	55-57	58-61	62-70	71 și peste 71 and over	
Total membri ai gospodăriei	100,0	100,0	100,0	100,0	100,0	100,0	100,0	100,0	100,0	Total house- hold members
Gospodărire de sine stătătoare	15,7	26,5	32,9	32,6	31,1	23,5	5,0	2,7	1,1	<i>Independent household</i>
Lucru retribuit în sectorul agricol	1,8	1,8	4,3	8,3	11,5	5,7	–	–	–	<i>Agricultural employment</i>
Activitatea de întreprinzător, meșteșugărit, activitatea liberă profesională	0,2	1,0	2,9	2,1	2,6	2,1	–	0,1	–	<i>Entrepreneurship, crafts, free professional activity</i>
Lucru retribuit în sectorul neagricol	8,6	33,3	40,0	48,4	40,6	27,7	10,3	3,1	0,1	<i>Non-agricultural employment</i>
Burse	1,6	1,8	0,1	–	–	–	–	–	–	<i>Scholarships</i>
Pensie	5,9	2,4	2,3	4,6	9,6	36,3	84,7	94,1	98,8	<i>Pensions</i>
Plăți sociale	1,0	7,5	8,4	0,4	–	–	–	–	–	<i>Social payments</i>
Întreținere	58,3	18,0	7,4	1,9	3,0	2,1	–	–	–	<i>Maintenance</i>
Altă sursă de venituri	6,8	7,7	4,7	1,8	1,6	2,7	–	–	–	<i>Other income sources</i>



8.6. Repartizarea bărbaților și femeilor pe grupe de vârstă și niveluri de bunăstare

Distribution of men and women by age groups and welfare levels

În procente
In percentage

	Total Total	Decile / Deciles										
		I	II	III	IV	V	VI	VII	VIII	IX	X	

2003

Bărbați												Men
16-29 ani	100,0	13,6	11,0	10,6	11,0	8,9	9,3	9,5	8,3	8,8	8,9	16-29 years
30-61 ani	100,0	9,1	9,2	9,8	9,2	10,3	10,9	10,2	10,2	10,2	10,9	30-61 years
62 ani și peste	100,0	5,1	7,5	8,9	12,1	12,6	12,5	12,1	13,1	9,5	6,6	62 years and over
Femei												Women
16-29 ani	100,0	11,6	11,4	10,0	10,1	9,0	8,5	8,8	7,0	9,5	14,1	16-29 years
30-56 ani	100,0	9,0	9,0	9,5	9,2	9,9	9,6	10,4	10,6	11,3	11,6	30-56 years
57 ani și peste	100,0	6,0	8,3	9,1	10,9	10,5	12,1	11,7	13,0	10,8	7,6	57 years and over

2004

Bărbați												Men
16-29 ani	100,0	12,4	11,4	9,5	9,4	9,1	8,7	7,8	10,0	10,0	11,8	16-29 years
30-61 ani	100,0	10,0	10,6	10,8	9,8	9,6	10,0	10,1	9,5	10,6	9,0	30-61 years
62 ani și peste	100,0	5,2	8,1	9,8	12,2	11,6	13,5	11,6	12,4	9,5	6,0	62 years and over
Femei												Women
16-29 ani	100,0	11,4	10,5	8,8	7,7	8,4	9,0	7,8	8,6	11,1	16,8	16-29 years
30-56 ani	100,0	9,5	9,9	9,7	9,7	9,7	9,7	10,0	10,0	11,2	10,5	30-56 years
57 ani și peste	100,0	5,7	7,6	10,0	10,8	11,9	11,3	13,0	12,2	10,2	7,3	57 years and over



8.7. Repartizarea bărbaților și femeilor pe grupe de vârstă și conform mărimii medii a venitului disponibil, în 2004

Distribution of men and women by age groups and average disposable income, in 2004

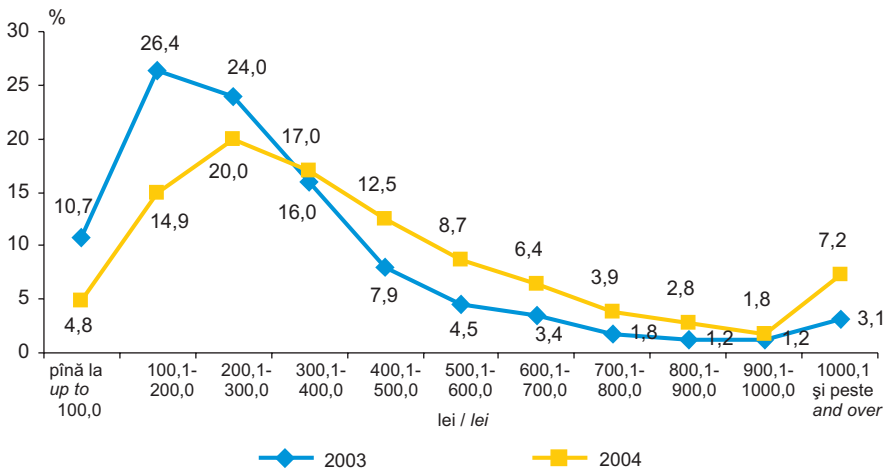
În procente
In percentage

	16 - 24 ani 16 - 24 years		25 - 44 ani 25 - 44 years		45 - 57 ani 45 - 57 years		58 ani și peste 58 and over		
	bărbați men	femei women	bărbați men	femei women	bărbați men	femei women	bărbați men	femei women	
Total membri ai gospodăriei	100,0	100,0	100,0	100,0	100,0	100,0	100,0	100,0	Total house- hold members
inclusiv cu venitul mediu disponibil lunar pe o persoană, lei:									<i>including with average disposable income per person, lei</i>
până la 100,0	4,3	4,2	5,3	5,6	4,1	4,1	1,2	0,7	<i>up to 100,0</i>
100,1–200,0	15,5	12,5	16,9	16,8	11,8	11,6	5,0	4,7	<i>100,1 – 200,0</i>
200,1–300,0	20,9	19,0	20,6	19,1	20,4	17,7	16,5	15,4	<i>200,1 – 300,0</i>
300,1–400,0	16,5	14,3	16,1	14,5	14,2	16,0	22,9	23,7	<i>300,1 – 400,0</i>
400,1–500,0	10,2	10,9	10,2	11,1	12,1	12,7	20,6	22,7	<i>400,1 – 500,0</i>
500,1–600,0	7,4	7,2	8,5	7,8	9,9	10,8	11,6	12,2	<i>500,1 – 600,0</i>
600,1–700,0	7,0	5,8	5,4	5,6	7,1	7,2	9,0	7,3	<i>600,1 – 700,0</i>
700,1–800,0	4,2	3,3	3,3	3,9	4,7	5,3	5,3	4,5	<i>700,1 – 800,0</i>
800,1–900,0	3,4	2,3	3,0	3,1	3,6	3,5	2,2	3,2	<i>800,1 – 900,0</i>
900,1–1000,0	1,8	2,5	2,1	2,1	3,0	2,6	1,3	1,4	<i>900,1 – 1000,0</i>
1000,1 și peste	8,6	18,0	8,7	10,4	9,1	8,5	4,4	4,1	<i>1000,1 and over</i>



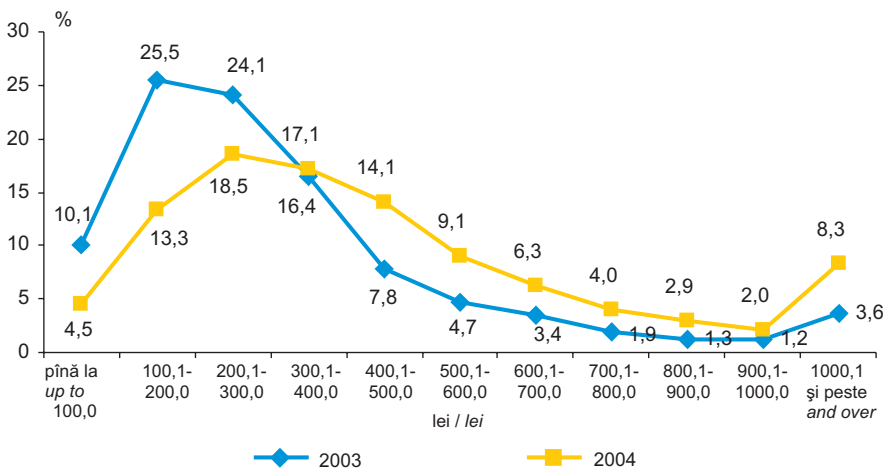
8.8. Repartizarea bărbaților după mărimea medie a venitului disponibil

Distribution of men by average disposable income



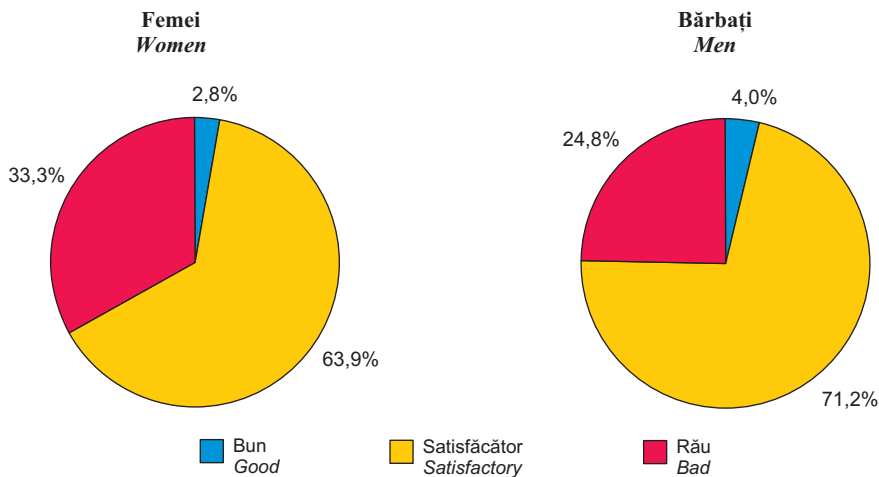
8.9. Repartizarea femeilor după mărimea medie a venitului disponibil

Distribution of women by average disposable income



8.10. Aprecierea nivelului de trai în dependență de sexul capului gospodăriei, în 2004

Welfare level with regard to the sex of the head of the household, in 2004





9. CRIMINALITATEA DELINQUENCY

9.1. Persoane care au comis crime *Delinquents*

Persoane
Persons

	2002		2003		2004		
	bărbați <i>men</i>	femei <i>women</i>	bărbați <i>men</i>	femei <i>women</i>	bărbați <i>men</i>	femei <i>women</i>	
Total	16498	2291	14653	1945	16022	2049	Total
din care:							<i>of which:</i>
Omor și tentativă de omor	317	41	280	28	234	29	<i>Murders and murder attempts</i>
Leziuni corporale grave	220	28	221	21	255	27	<i>Severe body injuries</i>
Viol și tentativă de viol	157	2	166	1	254	1	<i>Rapes and rape attempts</i>
Furturi	7478	803	6107	754	7503	775	<i>Thefts</i>
Jafuri	994	46	764	31	886	31	<i>Robberies</i>
Tilhării	332	12	235	10	260	7	<i>Burglaries</i>
Escrocherii	190	65	440	94	344	173	<i>Frauds</i>
Huliganism	1033	46	882	44	811	35	<i>Hooliganism</i>
Infrațiuni legate de narcomanie	1531	408	1342	313	1441	240	<i>Drug related crimes</i>

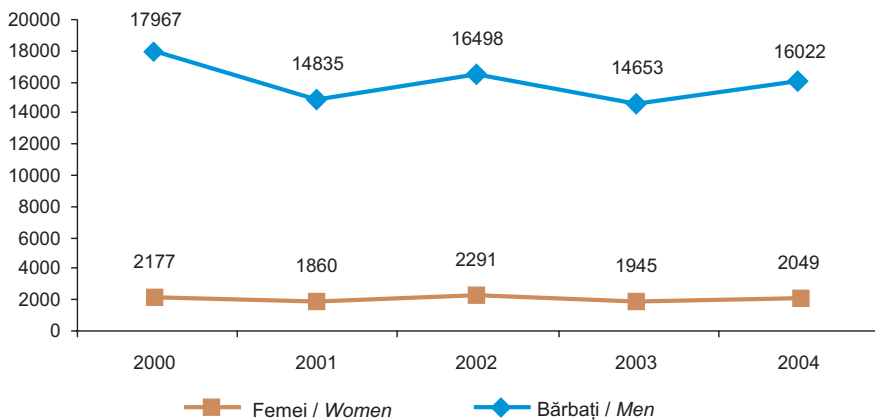
9.2. Persoane care ispășesc pedeapsa în locurile de detențiune *Persons, kept in detention institutions*

Persoane
Persons

	2000	2001	2002	2003	2004
Femei / <i>Women</i>	219	212	327	329	277
Bărbați / <i>Men</i>	6183	6849	7198	7507	6643



9.3. Persoane care au comis crime *Delinquents*





10. STATISTICĂ INTERNAȚIONALĂ INTERNATIONAL STATISTICS

10.1. Numărul femeilor și bărbaților, la începutul anului Number of women and men, at the beginning of the year

Țara	Anul Year	Mii persoane Thousand persons		În % față de total In % to the total		Country
		femei women	bărbați men	femei women	bărbați men	
Țările C.S.I.						CIS countries
Moldova ¹	2004	1757	1633	51,8	48,2	Moldova ¹
Armenia	2002	1954	1846	51,4	48,6	Armenia
Azerbaidjan	2002	4153	3989	51,0	49,0	Azerbaijan
Belarus	2002	5284	4667	53,1	46,9	Belarus
Georgia	2001	2581	2364	52,2	47,8	Georgia
Kazahstan	2003	7704	7158	51,8	48,2	Kazakhstan
Kîrgîzstan	2002	2503	2443	50,6	49,4	Kyrgyzstan
Rusia	2002	76667	67287	53,3	46,7	Russia
Tadjikistan	2002	3180	3195	49,9	50,1	Tajikistan
Turkmenistan	2001	2436	2409	50,3	49,7	Turkmenistan
Ucraina	2001	26261	22776	53,6	46,4	Ukraine
Uzbekistan	2002	12595	12521	50,1	49,9	Uzbekistan
Australia ²	1999	9527	9440	50,2	49,8	Australia ²
Austria	2002	4180	3960	51,4	48,6	Austria
Belgia	2001	5245	5018	51,1	48,9	Belgium
Bulgaria	2002	4050	3841	51,3	48,7	Bulgaria
China	1998	609718	633081	49,1	50,9	China
Danemarca	2002	2714	2654	50,6	49,4	Denmark
Estonia	2002	734	628	53,9	46,1	Estonia
Finlanda	2002	2657	2538	51,2	48,8	Finland
Franța	2002	30513	28831	51,4	48,6	France
Germania	2001	42103	40157	51,2	48,8	Germany
Grecia	2000	5355	5200	50,7	49,3	Greece
Italia	2001	29749	28095	51,4	48,6	Italy
Japonia ²	2000	64860	62010	51,1	48,9	Japan ²
Letonia	2002	1266	1080	54,0	46,0	Latvia
Lituania	2002	1851	1625	53,3	46,7	Lithuania
Marea Britanie	2001	30702	29880	50,7	49,3	Great Britain
Norvegia	2002	2282	2242	50,4	49,6	Norway
Polonia	2002	19872	18761	51,4	48,6	Poland
Republica Cehă	2002	5264	5006	51,3	48,7	Czech Republic
România	2001	11467	10963	51,1	48,9	Romania
Slovacia	2002	2767	2612	51,4	48,6	Slovakia
Spania	2002	20630	19779	51,1	48,9	Spain
S.U.A. ²	1998	138252	132047	51,1	48,9	USA ²
Suedia	2002	4501	4408	50,5	49,5	Sweden
Țările de Jos	2002	8133	7972	50,5	49,5	Netherlands
Ungaria	2002	5338	4837	52,5	47,5	Hungary

¹ Conform datelor preliminare ale recensământului populației din 5 octombrie 2004
Based on preliminary data of population census as of October 5, 2004

² Numărul mediu anual
Average annual number



10.2. Speranța de viață la naștere *Estimated life expectancy at birth*

Ani
Years

Țara	Anul Year	Total Total	Femei Women	Bărbați Men	Country
Țările C.S.I.					<i>CIS countries</i>
Moldova	2004	68	72	64	<i>Moldova</i>
Armenia	2001	74	76	71	<i>Armenia</i>
Azerbaidjan	2001	72	75	69	<i>Azerbaijan</i>
Belarus	2002	68	74	62	<i>Belarus</i>
Georgia	1999	73	76	69	<i>Georgia</i>
Kazahstan	2002	66	71	61	<i>Kazakhstan</i>
Kîrgîzstan	2001	69	72	65	<i>Kyrgyzstan</i>
Rusia	2002	66	72	59	<i>Russia</i>
Tadjikistan	1999	68	71	66	<i>Tajikistan</i>
Turkmenistan	1999	67	70	63	<i>Turkmenistan</i>
Ucraina	2002	68	74	63	<i>Ukraine</i>
Uzbekistan	1998	70	73	68	<i>Uzbekistan</i>
Australia	2000	80	82	77	<i>Australia</i>
Austria	2001	79	82	76	<i>Austria</i>
Belgia	2000	78	81	75	<i>Belgium</i>
Bulgaria	2001	72	75	69	<i>Bulgaria</i>
China	2000	71	73	69	<i>China</i>
Danemarca	2001	77	79	75	<i>Denmark</i>
Estonia	2001	71	76	65	<i>Estonia</i>
Finlanda	2001	79	82	75	<i>Finland</i>
Franța	2001	79	83	76	<i>France</i>
Germania	2000	78	81	75	<i>Germany</i>
Grecia	2001	78	81	76	<i>Greece</i>
Italia	2001	80	83	77	<i>Italy</i>
Japonia	2000	81	85	78	<i>Japan</i>
Letonia	2001	71	77	65	<i>Latvia</i>
Lituania	2001	72	77	66	<i>Lithuania</i>
Marea Britanie	2001	78	80	76	<i>Great Britain</i>
Norvegia	2001	79	82	76	<i>Norway</i>
Polonia	2001	74	78	70	<i>Poland</i>
Republica Cehă	2001	76	79	72	<i>Czech Republic</i>
România	2001	71	75	68	<i>Romania</i>
Slovacia	2001	74	78	70	<i>Slovakia</i>
Spania	2001	79	83	76	<i>Spain</i>
S.U.A.	2000	77	80	74	<i>USA</i>
Suedia	2001	80	82	78	<i>Sweden</i>
Țările de Jos	2001	78	81	76	<i>Netherlands</i>
Ungaria	2001	72	76	68	<i>Hungary</i>



10.3. Mortalitatea maternă *Maternal mortality*

Numărul femeilor decedate din cauza complicațiilor sarcinii, nașterii și perioadei postnatale, la 100000 născuți-vii

Women deceased because of pregnancy, delivery and post-delivery complications per 100000 live births

Țara	Anul Year	Rata mortalității materne <i>Maternal mortality rate</i>	Country
Țările C.S.I.			<i>CIS countries</i>
Moldova	2004	23,5	<i>Moldova</i>
Armenia	2001	21,8	<i>Armenia</i>
Azerbaidjan	2001	25,4	<i>Azerbaijan</i>
Belarus	2001	14,2	<i>Belarus</i>
Georgia	1998	34,2	<i>Georgia</i>
Kazahstan	2002	50,5	<i>Kazakhstan</i>
Kîrgîzstan	2001	43,8	<i>Kyrgyzstan</i>
Rusia	2001	37,0	<i>Russia</i>
Tadjikistan	1995	58,2	<i>Tajikistan</i>
Turkmenistan	1995	49,6	<i>Turkmenistan</i>
Ucraina	2001	23,9	<i>Ukraine</i>
Uzbekistan	2000	34,5	<i>Uzbekistan</i>
Australia	1997	4,7	<i>Australia</i>
Austria	1998	4,9	<i>Austria</i>
Belgia	1995	9,5	<i>Belgium</i>
Bulgaria	1998	15,3	<i>Bulgaria</i>
Danemarca	1996	5,9	<i>Denmark</i>
Estonia	1998	16,4	<i>Estonia</i>
Finlanda	1998	5,3	<i>Finland</i>
Franța	1997	9,6	<i>France</i>
Germania	1998	5,5	<i>Germany</i>
Italia	1997	4,3	<i>Italy</i>
Japonia	1997	6,8	<i>Japan</i>
Letonia	1998	48,9	<i>Latvia</i>
Lituania	1998	13,5	<i>Lithuania</i>
Marea Britanie	1998	6,8	<i>Great Britain</i>
Norvegia	1997	1,7	<i>Norway</i>
Polonia	1996	4,9	<i>Poland</i>
România	1998	40,5	<i>Romania</i>
S.U.A.	1998	7,1	<i>USA</i>
Suedia	1996	5,2	<i>Sweden</i>
Țările de Jos	1997	7,8	<i>Netherlands</i>
Ungaria	1998	6,2	<i>Hungary</i>



10.4. Mortalitatea infantilă

Infant mortality

Decedați în vîrstă sub 1 an la 1000 născuți-vii
Number of deceased infants (up to 1 year per 1000 live births)

Țara	Anul Year	Fete Girls	Băieți Boys	Country
Țările C.S.I.				<i>CIS countries</i>
Moldova	2004	10,6	13,6	<i>Moldova</i>
Armenia	2001	12,3	17,5	<i>Armenia</i>
Azerbaidjan	2001	12,1	12,9	<i>Azerbaijan</i>
Belarus	2001	8,0	10,2	<i>Belarus</i>
Georgia	1998	12,8	17,1	<i>Georgia</i>
Kazahstan	2002	14,5	19,5	<i>Kazakhstan</i>
Kîrgîzstan	2001	18,7	24,5	<i>Kyrgyzstan</i>
Rusia	2001	12,0	17,0	<i>Russia</i>
Tadjikistan	1995	35,4	48,7	<i>Tajikistan</i>
Turkmenistan	1993	40,4	51,2	<i>Turkmenistan</i>
Ucraina	2001	9,8	12,8	<i>Ukraine</i>
Uzbekistan	1998	18,7	24,7	<i>Uzbekistan</i>
Australia	1996	5,0	6,5	<i>Australia</i>
Austria	1996	4,8	5,3	<i>Austria</i>
Belgia	1992	7,1	9,2	<i>Belgium</i>
Bulgaria	1998	12,4	16,3	<i>Bulgaria</i>
Danemarca	1998	4,6	4,7	<i>Denmark</i>
Estonia	1998	8,6	9,9	<i>Estonia</i>
Finlanda	1998	3,8	4,6	<i>Finland</i>
Franța	1996	4,1	5,4	<i>France</i>
Germania	1997	4,3	5,4	<i>Germany</i>
Italia	1995	5,4	7,0	<i>Italy</i>
Japonia	1998	3,4	3,4	<i>Japan</i>
Letonia	1998	12,7	17,1	<i>Latvia</i>
Lituania	1998	8,0	10,4	<i>Lithuania</i>
Marea Britanie	1999	5,1	6,4	<i>Great Britain</i>
Norvegia	1997	3,7	4,5	<i>Norway</i>
Polonia	1998	8,6	10,4	<i>Poland</i>
România	1998	18,3	22,6	<i>Romania</i>
S.U.A.	1996	6,6	8,0	<i>USA</i>
Suedia	1998	3,0	4,0	<i>Sweden</i>
Țările de Jos	1998	4,3	6,0	<i>Netherlands</i>
Ungaria	1998	8,5	10,9	<i>Hungary</i>



10.5. Mortalitatea femeilor și bărbaților pe principalele clase ale cauzelor de deces

Men and women mortality by main causes of death

Decedați la 100000 locuitori
Deceased per 100000 inhabitants

Țara Country	Anul Year	Boli ale aparaturii circulator Circulatory system diseases	Acciden- te, intoxi- cații și traume Accidents, intoxications and traumas	Tumori Neo- plasms	Boli ale aparaturii respirator Respira- tory dis- eases	Boli ale aparaturii digestiv Digestive diseases	Boli in- fecțioase și para- zitare Infectious and para- sitical dis- eases
Țările C.S.I. CIS countries							
Moldova Moldova	2004 femei women	687	46	117	46	111	8
	bărbați men	617	162	168	94	122	34
Azerbaidjan Azerbaijan	1997 femei women	368	18	63	65	37	15
	bărbați men	573	58	115	101	64	41
Kazahstan Kazakhstan	2002 femei women	506	59	114	45	33	16
	bărbați men	510	226	143	88	53	48
Kirgizstan Kyrgyzstan	1995 femei women	567	58	92	136	50	24
	bărbați men	824	208	160	264	93	51
Rusia Russia	2001 femei women	634	88	138	28	31	9
	bărbați men	1070	374	286	120	67	43
Tadjikistan Tajikistan	1992 femei women	486	31	83	140	34	60
	bărbați men	612	127	128	180	50	68
Australia Australia	1995 femei women	157	20	111	26	12	4
	bărbați men	247	52	178	51	19	11



Țara Country	Anul Year	Boli ale aparaturii circulator Circula- tory sys- tem dis- eases	Acciden- te, intoxi- cații și traume Accidents, intoxica- tions and traumas	Tumori Neo- plasms	Boli ale aparaturii respirator Respira- tory dis- eases	Boli ale aparaturii digestiv Digestive diseases	Boli in- fecțioase și para- zitare Infectious and para- sitical dis- eases
Austria <i>Austria</i>	1998 femei women	208	20	108	15	18	2
	bărbați men	323	64	181	34	37	3
Belgia <i>Belgium</i>	1994 femei women	156	32	119	27	20	5
	bărbați men	248	80	229	81	30	8
Bulgaria <i>Bulgaria</i>	1998 femei women	502	23	93	29	13	5
	bărbați men	727	82	160	61	42	12
Danemarca <i>Denmark</i>	1995 femei women	247	38	209	62	34	6
	bărbați men	408	75	275	94	50	14
Estonia <i>Estonia</i>	1995 femei women	524	76	140	20	25	5
	bărbați men	907	335	307	72	45	25
Finlanda <i>Finland</i>	1995 femei women	267	38	130	38	22	5
	bărbați men	476	124	221	91	41	8
Franța <i>France</i>	1994 femei women	140	39	127	27	24	7
	bărbați men	240	92	285	60	45	12
Italia <i>Italy</i>	1993 femei women	235	24	144	23	27	2
	bărbați men	350	59	276	62	50	4
Letonia <i>Latvia</i>	1995 femei women	570	82	142	24	28	11
	bărbați men	1039	349	295	89	57	35



Țara Country	Anul Year	Boli ale aparatului circulator <i>Circulatory system diseases</i>	Acciden- te, intoxi- cații și traume <i>Accidents, intoxications and traumas</i>	Tumori <i>Neoplasms</i>	Boli ale aparatului respirator <i>Respiratory diseases</i>	Boli ale aparatului digestiv <i>Digestive diseases</i>	Boli in- fecțioase și para- zitare <i>Infectious and parasitical diseases</i>
Marea Britanie <i>Great Britain</i>	1995 femei <i>women</i>	245	17	174	90	24	4
	bărbați <i>men</i>	411	41	258	144	31	6
Norvegia <i>Norway</i>	1994 femei <i>women</i>	219	26	154	52	18	5
	bărbați <i>men</i>	390	61	229	83	23	7
Polonia <i>Poland</i>	1995 femei <i>women</i>	421	34	156	21	24	4
	bărbați <i>men</i>	687	123	301	59	48	11
Germania <i>Germany</i>	1995 femei <i>women</i>	278	24	156	29	28	4
	bărbați <i>men</i>	443	60	263	72	52	7
România <i>Romania</i>	1995 femei <i>women</i>	641	37	122	57	47	6
	bărbați <i>men</i>	877	128	213	112	94	25
S.U.A. <i>USA</i>	1997 femei <i>women</i>	172	27	121	42	16	8
	bărbați <i>men</i>	271	76	176	66	25	11
Suedia <i>Sweden</i>	1995 femei <i>women</i>	221	24	142	36	17	5
	bărbați <i>men</i>	393	58	191	60	26	6
Țările de Jos <i>Netherlands</i>	1995 femei <i>women</i>	205	20	159	43	23	6
	bărbați <i>men</i>	358	40	282	100	30	7
Ungaria <i>Hungary</i>	1995 femei <i>women</i>	485	59	204	33	62	3
	bărbați <i>men</i>	768	152	393	86	163	12



10.6. Clasificarea unor țări după mișcarea naturală a populației *Classification of some countries by natural movement of the population*

