

# Migrația Forței de Muncă



# Migrația Forței de Muncă

# Cuprins

<b>Cuprins .....</b>	<b>2</b>
<b>Metodologia cercetării Migrația Forței de Muncă .....</b>	<b>3</b>
<b>Rezultatele cercetării.....</b>	<b>6</b>
Sumar.....	6
Caracteristici ale migranților înainte de plecarea peste hotare .....	8
Caracteristici ale migranților în timpul ultimei plecări peste hotare .....	11
Intenția de a pleca peste hotare.....	15
<b>Anexe statistice.....</b>	<b>16</b>

## Metodologia cercetării Migrația Forței de Muncă

Cercetarea *Migrația forței de muncă (MFM)* asupra gospodăriilor populației a fost realizată în trimestrul IV 2012 ca un modul complementar (ad-hoc), atașat Anchetei Forței de Muncă. Organizarea practică și conducerea anchetei pe teren a fost asigurată de Biroul Național de Statistică prin organele teritoriale de statistică.

*Scopul principal* al anchetei complementare a fost de a asigura colectarea informațiilor privind *Migrația forței de muncă și calificările acesteia (unele aspecte)*.

### Obiectivele cercetării:

- furnizarea informațiilor pentru analiză și evaluare a impactului migrației asupra potențialului de calificări/competențe din țară întru elaborarea de politici în domeniu;
- utilizarea datelor (obținute) la crearea sistemelor de monitorizare și evaluare bazate pe rezultate.

Cercetarea MFM 2012 a inclus următoarele subiecte: caracteristicile de până la plecarea/ultima călătorie peste hotare; caracteristicile în timpul aflării/călătoriei peste hotare, motivele pentru care persoana a plecat peste hotare și cauzele întoarcerii în țară, intențiile de a pleca peste hotare în următoarea perioadă. În raport cu dimensiunea de „calificări” au fost colectate informații privind nivelul de educație și domeniul de instruire al respondenților, instruirea non-formală și informală în raport cu intențiile de plecare peste hotare, formările/instruirile urmate și acțiunile de echivalare a studiilor peste hotare, nivelul de cunoaștere a limbilor și participarea la cursuri de studiere a limbilor etc. La fel au fost colectate informații privind remitențele și utilizarea acestora, inclusiv investiriile în educație. Informațiile colectate au fost structurate după unele caracteristici demo-socio-economice.

*Definiția Migrație de muncă.* Conform metodologiei cercetării, *migrația de muncă* cuprinde toate persoanele care, la momentul interviului:

- s-au aflat peste hotare la lucru sau în căutare de lucru („migrația curentă”), sau care
- au fost peste hotare în aceste scopuri în ultimele 24 de luni până la interviu („migranții reîntorși”).

*Dimensiunea de „calificare” a migranților.* Pentru a măsura nivelul de calificare a migrației a fost utilizată Clasificarea Internațională Standard a Educației (ISCED), 1997<sup>1</sup>.

*Volumul eșantionului.* Pentru cercetare au fost selectate 8000 gospodării casnice, 6040 din care au fost contactate. În 4930 gospodării au fost găsite 11305 persoane în vârstă de 15-64 ani. Au participat la cercetare 11230 persoane, iar rezultatele au fost extinse la întreaga populație de vârstă respectivă.

*Perioada de referință.* Intervalul de 24 luni calendaristice până la interviu. Întrebările din chestionare se referă la experiența respondenților în raport cu călătoria/plecarea peste hotare în ultimele 24 de luni. Luând în considerație că Cercetarea MFM s-a desfășurat în trimestrul IV 2012, perioada de referință o formează, trimestrul IV 2010 – trimestrul IV 2012.

*Sfera de cuprindere.* Populația rezidentă din țară care locuiește în gospodării private.

---

<sup>1</sup> <http://www.uis.unesco.org/Library/Documents/isced97-en.pdf>

*Populația țintă.* Membrii gospodăriilor din locuințele selectate pentru Ancheta Forței de Muncă **cu vârsta cuprinsă între 15 – 64 ani inclusiv**, care includ: a) migranții curenți și reîntorși, la fel și b) alți membri ai gospodăriei, inclusiv migranții potențiali.

Astfel, în funcție de prezența în gospodărie și experiența de a migra, respondenții au fost grupați în trei categorii:

- a) persoanele absente din gospodărie, care la momentul interviului se aflau peste hotare;
- b) persoanele prezente în gospodărie la momentul interviului, care în ultimele 24 de luni, fie că: (a) nu au fost peste hotare în genere, fie că (b) au fost peste hotare, dar nu în scop de lucru;
- c) persoane prezente în gospodărie la momentul interviului, care în ultimele 24 de luni au fost peste hotare la lucru sau în căutare de lucru.

*Chestionarele cercetări.* Au fost utilizate 3 chestionare individuale, MFM-A, MFM-B și MFM-C, respectiv câte un chestionar pentru fiecare din cele trei categorii indicate în punctele a), b) și c) de mai sus.

Chestionarul MFM-A - chestionar pentru *migranții absenți* (categoria a) de mai sus) - persoane care la momentul interviului se află peste hotarele țării, indiferent de scopul plecării/călătoriei. Pentru ele au răspuns alți membri ai gospodăriei.

Chestionarul MFM-C - chestionar pentru *migranții reîntorși* (categoria c) de mai sus) - persoane care la momentul interviului se află în gospodărie dar care au fost peste hotare la lucru sau în căutare de lucru în ultimele 24 luni până la interviu.

Chestionarul MFM-B - chestionar pentru restul membrilor gospodăriei, inclusiv pentru *potențialii migranți* (categoria b) de mai sus).

*Structura chestionarelor.* Întrebările din chestionare sunt grupate în patru secțiuni, adresate populației țintă:

- A. Caracteristici *înainte* de prezenta/ultima plecare/călătorie peste hotare;
- B. Caracteristici *în timpul* prezentei/ultimei plecări/călătorii peste hotare;
- C. Caracteristici *după* reîntoarcerea în țară;
- D. *Intenția* de a pleca peste hotare.

Caracteristici înainte de prezenta/ultima plecare/călătorie peste hotare (subiecte): țara de destinație, durata de ședere în această țară, scopul plecării/călătoriei, nivelul de educație, domeniul de instruire, alte instruiri de până la plecare, tipul pregătirii/instruirii urmate, nivelul de cunoaștere a limbii (din țara de destinație), activitatea principală de până la plecare, statutul activității până la prezenta/ultima plecare, căutarea unui loc de muncă în țară, activitatea economică, ocupația statutul profesional la ultimul loc de muncă, motivul părăsirii ultimului loc de muncă, motivul căutării unui loc de muncă peste hotare, sectorul economic în care intenționa să lucreze.

Caracteristici în timpul prezentei/ultimei plecări/călătorii peste hotare (subiecte): educația și instruirea în timpul prezentei/ultimei călătorii, tipul educației/instruirii, domeniul de pregătire, recunoașterea oficială sau echivalarea studiilor, durata căutării unui loc de muncă peste hotare, orele de obicei lucrate pe săptămână, activitatea economică, ocupația statutul profesional, tipul relațiilor de muncă, protecția socială, dorința de a fi recunoscute pregătirea și experiența acumulată peste hotare, volumul remitențelor lunare, utilizarea principală a acestora, inclusiv investirea în educație și instruire, câștigul mediu lunar, statutul (legal) de ședere în țara de destinație.

Caracteristici după reîntoarcerea în țară: motivul principal pentru care s-a întors în țară.

Intenția de a pleca peste hotare (subiecte): intenția de a pleca peste hotare în următoarele 6 luni, țara de destinație, scopul călătoriei, intenția de a lucra/căuta de lucru, durata (planificată) de ședere peste hotare, măsurile întreprinse pentru pregătirea plecării/călătoriei, instruirile în ultimele 12 luni legate de călătoria planificată, tipul instruirii, domeniul de pregătire urmat, la fel și întrebări de ordin general privind nivelul de informare al populației despre căile legale de plecare peste hotare în scop de muncă.

*Metoda de colectare.* Datele au fost colectate prin metoda interviului față-în-față. Înregistrarea informațiilor în chestionarele modulului complementar s-a realizat prin interviuarea persoanelor de 15-64 ani inclusiv, la domiciliul gospodăriilor din locuințele cercetate.

Interviurile au fost repartizate uniform de-a lungul trimestrului IV 2012, realizându-se o cercetare continuă.

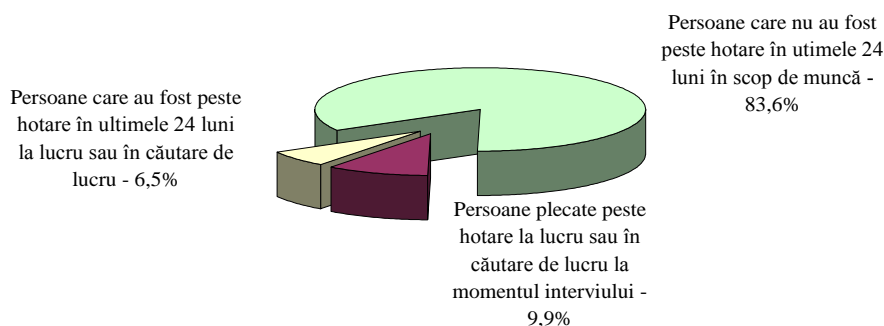
Cercetarea MFM a fost organizată și realizată cu asistența Proiectului „Gestionarea eficientă a Migrației de muncă și a calificărilor”, finanțat de Uniunea Europeană și implementat în Moldova de Organizația Internațională a Muncii, și cu suportul PNUD, UN Women și Guvernul Suediei, în cadrul proiectului comun ONU „Consolidarea sistemului statistic național”. Proiectarea și dezvoltarea instrumentarului cercetării a fost realizată în comun cu experții Departamentului de Statistică al Biroului Internațional al Muncii (Geneva).

## Rezultatele cercetării

### Sumar

Conform datelor rezultate din MFM, în trimestrul IV 2012 fiecare a zecea persoană **în vârstă de 15-64 ani** inclusiv (258 mii, sau 9,9%) se afla peste hotarele țării la lucru sau în căutare de lucru. Totodată, (în sensul cercetării MFM), dimensiunea *migrație de muncă* nu s-a limitat doar la estimarea numărului persoanelor care se aflau peste hotare la momentul realizării interviului (adică în decursul tr. IV 2012), ci s-a studiat comportamentul respondenților în raport cu acest fenomen pentru o perioadă mai mare de timp. În considerație au fost luate și persoanele prezente în gospodărie (la momentul interviului), care aveau o anumită „*experiență migrațională*”, adică fusesse peste hotare la lucru sau în căutare de lucru în ultimele 24 luni. Numărul estimativ al acestora este de 168,9 mii persoane sau 6,5% din populația de 15-64 ani. Prin urmare, numărul total al migranților plecați/reîntorși la momentul interviului conform MFM a constituit 426,9 mii. Astfel, fiecare a șasea persoană cu vârsta cuprinsă între 15-64 ani inclusiv (16,4% din totalul populației de 15-64 ani) a fost afectată de fenomenul *migrația de muncă*. (Diagrama 1).

**Diagrama 1.** Populația de 15-64 ani (structura) în raport cu fenomenul migrația de muncă, %



În continuare datele sunt prezentate pentru persoanele aflate peste hotare la momentul interviului și pentru persoanele care au fost peste hotare în ultimele 24 luni la lucru sau în căutare de lucru (migranții plecați/reîntorși).

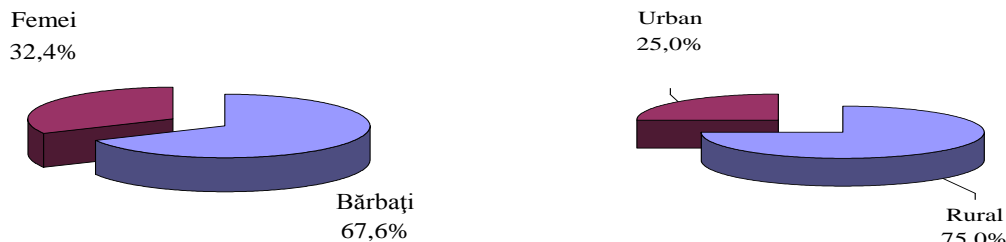
Mai bine de 2/3 din totalul migranților lucrează sau au lucrat în Rusia (69,2%). Statele Uniunii Europene sunt preferate de 1 din 5 migranți (22,2%), majoritatea cărora (63,7%) au ales Italia ca țară de destinație. Repartizarea după țări în funcție de sexe scoate în evidență diferențele gender la acest indicator. Astfel, bărbații înregistrează ponderi net superioare față de femei în Ucraina (79,7% bărbați și 20,3% femei), Rusia (79,2% bărbați și 20,8% femei), Franța (70,0% bărbați și 30,0% femei), Portugalia (69,2% bărbați și 30,8% femei). Pe de altă parte, femeile predomină în Turcia (87,6% femei și 12,4% bărbați), Israel (82,1% femei și 17,9% bărbați), Italia (73,7% femei și 26,3% bărbați). (Tabelul 1).

**Tabelul 1.** Repartizarea migranților după țara de destinație și sexe, %

	Total	Bărbați	Femei
Total	100,0	100,0	100,0
Rusia	69,2	81,1	44,4
Italia	14,2	5,5	32,3
Israel	2,5	0,7	6,3
Franța	2,3	2,4	2,2
Turcia	2,1	0,4	5,7
Ucraina	1,7	2,0	1,1
Alte țări	8,0	7,9	8,0

Migrația de muncă a afectat într-o proporție mai mare *bărbații* și *mediul rural*. Astfel, 2 din 3 persoane plecate/reîntoarse sunt bărbați (67,6% bărbați față de 32,4% femei), iar 3 din 4 persoane sunt de origine din mediul rural (75,0%). (Diagrama 2).

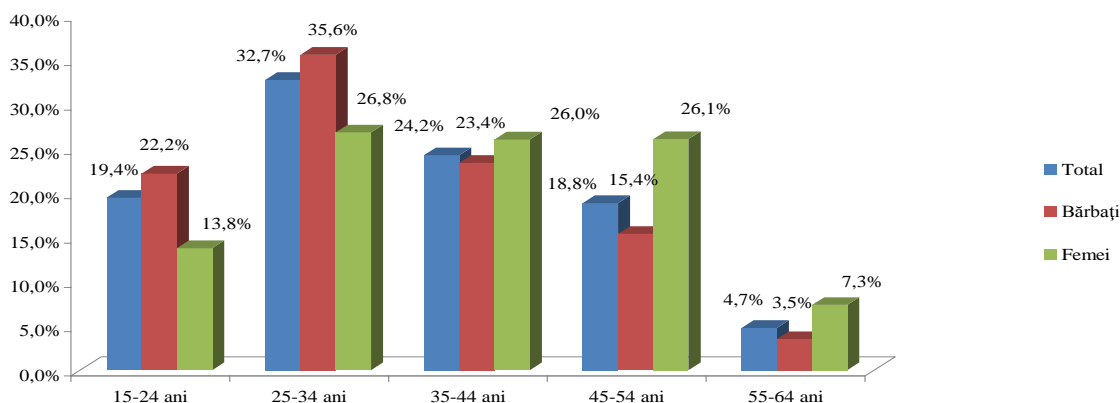
**Diagrama 2. Repartizarea migranților după sexe și medii, %**



Structura pe *grupe de vârstă* a migranților aflați peste hotare și reîntorși este una neuniformă. Cea mai numeroasă grupă (32,7%) o formează persoanele cu vârsta cuprinsă între 25 și 34 ani, după care urmează persoanele în vârstă de 35-44 ani (24,2%), 15-24 ani (19,4%) și 45-54 ani (18,8%). Grupa de vârstă 55-64 ani cuprinde numai 4,7%.

Analiza migranților în funcție de *sexe* și *grupe de vârstă* relevă faptul că majoritatea femeilor (78,9%) se regăsesc în rândul persoanelor adulte, 25-54 ani, având o distribuție uniformă între grupele de vârstă 25-34 ani, 35-44 și 45-54 ani (câte 26-27%) și într-o proporție mult mai mică, 13,8%, în rândul tinerilor (15-24 ani) și, respectiv, 7,3% în rândul persoanelor în vârstă (55-64 ani). În rândul bărbaților cea mai mare pondere revine grupei de vârstă 25-34 ani (35,6%), urmată de bărbații în vârstă de 35-44 ani (23,4%) și 15-24 ani (22,2%). Vârsta medie a migranților a constituit-o 36,6 ani pentru bărbați și, respectiv, 38,5 ani pentru femei. (Diagrama 3).

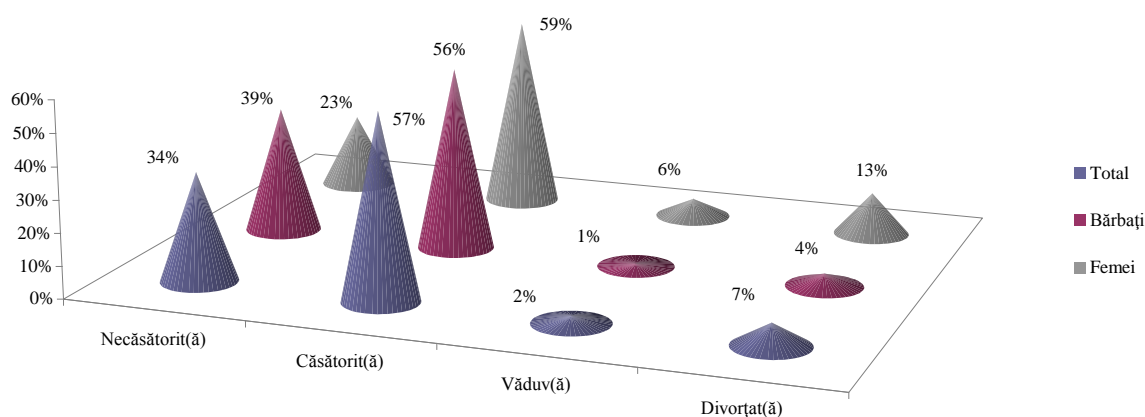
**Diagrama 3. Repartizarea migranților după grupe de vârstă și sexe, %**



Distribuția migranților în funcție de *stare civilă* la fel scoate în evidență unele diferențe în aspect gender. Ponderea migranților necăsătoriți este mai mare în rândul bărbaților, 2 din 5 persoane (39%), în comparație cu cea a femeilor - 1 din 4 (23%). Ponderea persoanelor divorțate în rândul migranților este mai mare la bărbați (13%) în comparație cu femeile (4%), diferența fiind de 9 p.p. Persoanele văduve se regăsesc mai cu seamă în printre femei (6%), decât printre bărbați (1%). Aproximativ 3 din 5 migranți sunt persoane căsătorite, atât în rândul femeilor (59%), cât și în rândul bărbaților (56%). (Diagrama 4).

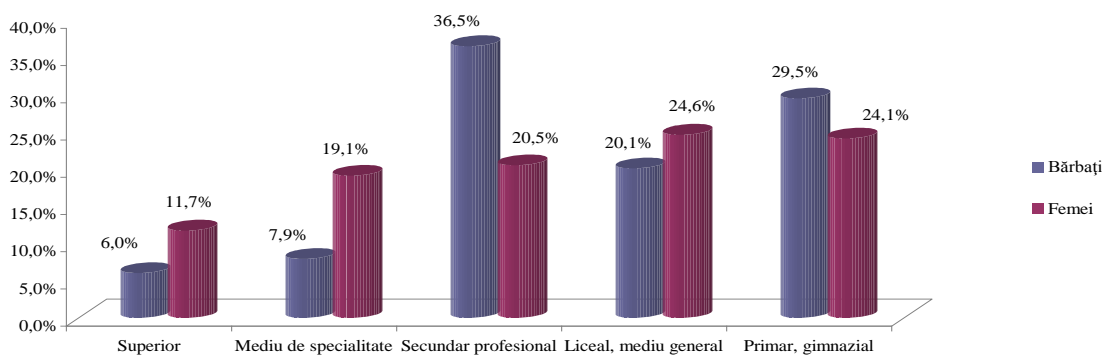


**Diagrama 4. Repartizarea migranților după starea civilă și sexe, %**



În distribuția după *nivelul de instruire* a migranților plecați/reîntorși cota principală o dețin persoanele cu studii *secundar profesională*, 3 din 10 (31,3%), urmate de persoanele cu *studii primare și gimnaziale*, 1 din 4 (27,5%). În rândul bărbaților predomină persoanele cu studii *secundar profesională* (36,5%), urmate de cele *gimnaziale* (28,1%) și *liceale/medii generale* (20,1%). În rândul femeilor predomină persoanele cu studii *liceale/medii generale* (24,6%), cu studii *gimnaziale* (23,5%), *secundar profesională* (20,5%) și *medii de specialitate* (19,1%). Ponderea persoanelor cu studii *superioare* la femei depășește de 2 ori valoarea indicatorului înregistrat la bărbați (11,7% la femei față de 6,0% la bărbați), iar a celor cu studii *mediu de specialitate* - de 2,4 ori (19,1% la femei față de 7,9% la bărbați). (Diagrama 5).

**Diagrama 5. Repartizarea migranților după nivelul de instruire și sexe, %**

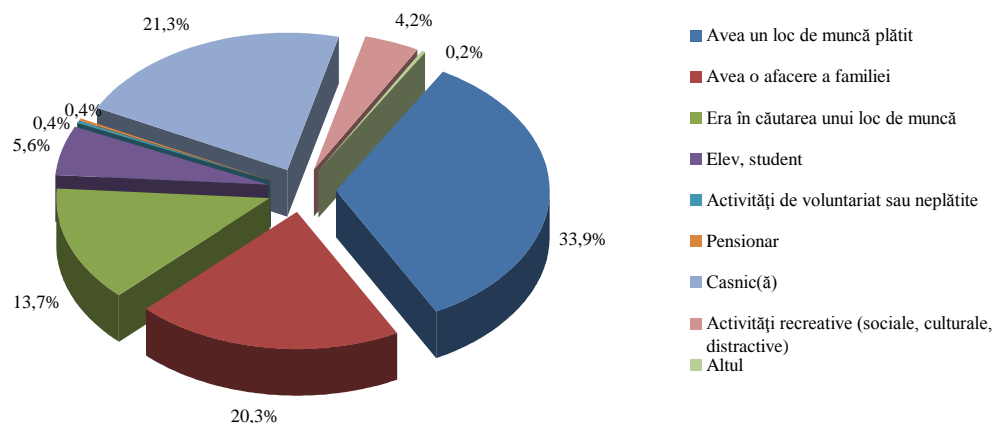


### **Caracteristici ale migranților înainte de plecarea peste hotare**

Din analiza repartizării migranților plecați/reîntorși după *situația economică* rezultă, că majoritatea din ei (54,2%) până la plecare au fost *persoane ocupate*: fie că au avut un loc de muncă plătit (33,9% erau salariați) fie că au avut o afacere proprie/a familiei (20,3% erau non-salariați). 13,7 la sută din totalul migranților până la plecare erau în căutarea unui loc de muncă. Din rândul persoanelor economic inactive predomină persoanele ocupate cu *lucrul casnic în propria gospodărie* (2 din 5 migranți sau 21,3%), urmate de *elevi/studenți în cadrul sistemului*

național de învățământ (SNÎ) sau participanți în procesul de instruire în afara SNÎ (5,6%). (Diagrama 6).

**Diagrama 6. Repartizarea migranților după situația economică de până la plecare, %**



În distribuția după *ocupația*<sup>2</sup> avută la ultimul loc de muncă înainte de plecarea peste hotare predomină grupa *muncitorilor necalificați* (41,1%), urmată de grupa *muncitorilor calificați în industrie, construcții, transporturi, telecomunicații* (16,7%) și de grupa *lucrătorilor din servicii, comerț și asimilați* (12,1%). Disparități importante se înregistrează în segregarea ocupațională în funcție de sexe. La bărbați cele mai înalte ponderi au fost înregistrate în grupa *muncitorilor necalificați* (1 din 2, sau 46,8%) și în grupa *muncitorilor calificați în industrie, construcții, transporturi, telecomunicații* (1 din 5, sau 21,0%). La femei se evidențiază grupa *lucrătorilor din servicii, comerț și asimilați* (3 din 10, sau 30,3%), grupa *muncitorilor necalificați* (28,8%), la fel și grupa *specialiștilor cu nivelul mediu de calificare* (14,3%). De menționat, că femeile înainte de plecare au deținut funcții/ocupații cu un nivel de calificare relativ mai înalt decât bărbații. Astfel, 3 din 10 femei (29,3%) și 1 din 10 bărbați (9,0%) anterior au avut o ocupație cuprinsă în una din grupele majore 1-4 - grupe de ocupații cu un nivel de calificare mai înalt. (Tabelul 2).

**Tabelul 2. Repartizarea migranților după ocupații (la ultimul loc de muncă) și sexe, %**

Grupe majore de ocupații conform CORM	Total	Bărbați	Femei
Total	100,0	100,0	100,0
1. Conducători și funcționari superiori	1,7	1,8	1,6
2. Specialiști cu nivel superior de calificare	5,4	3,5	9,6
3. Specialiști cu nivel mediu de calificare	7,0	3,6	14,3
4. Funcționari administrativi	1,3	0,1	3,8
5. Lucrători în servicii, gospodăria de locuințe și deservire comunală, comerț și asimilați	12,1	3,7	30,3
6. Lucrători calificați în agricultură, silvicultură, vânătorie, piscicultură și pescuit	3,3	3,4	3,0
7. Muncitori calificați în întreprinderi industriale mari și mici, în meserii de tip artizanal, în construcții, transporturi, telecomunicații, geologie și prospectarea geologică	16,7	21,0	7,5
9. Muncitori necalificați	41,1	46,8	28,8
Alte ocupații	11,4	16,1	1,1

<sup>2</sup> Grupe majore de ocupații în conformitate cu Clasificatorul Ocupațiilor din Republica Moldova (CORM)

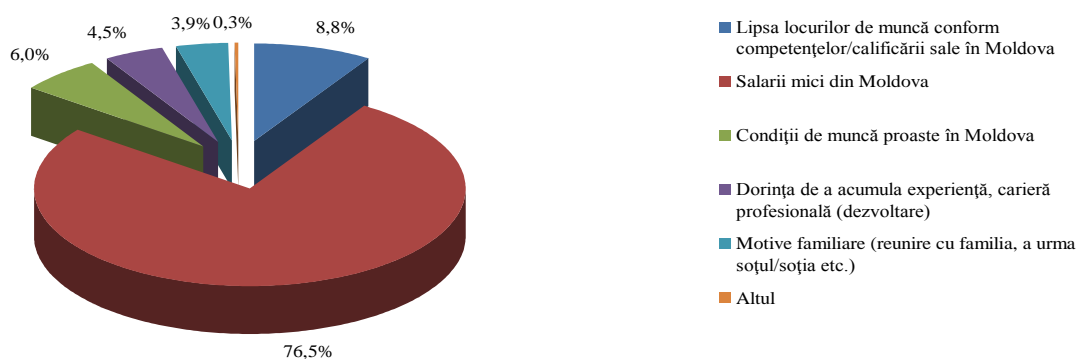
Repartizarea după *activitatea economică*<sup>3</sup> a locului de muncă avut până la plecare relevă faptul, că majoritatea migranților au activat în sectorul agricol (43,3%). Totodată, la bărbați acest indicator (50,3%) este net superior față de cel înregistrat la femei (28,4%). Un alt sector important în care au activat anterior bărbații sunt *construcțiile* (18,1% din total). În rândul femeilor, 1 din 4 (26,9%) a lucrat anterior în *administrație, învățământ, sănătate*, iar 1 din 5 (22,8%) - în *comerț, hoteluri și restaurante*. (Tabelul 3).

**Tabelul 3.** *Repartizarea migranților după activitatea economică (a ultimului loc de muncă) și sexe, %*

Activități economice conform CAEM	Total	Bărbați	Femei
Total	100,0	100,0	100,0
Agricultură, economia vânatului și piscicultură	43,3	50,3	28,4
Industrie	9,5	8,3	12,0
Construcții	13,1	18,1	2,4
Comerț cu ridicata și cu amănuntul, hoteluri și restaurante	13,8	9,6	22,8
Transporturi și comunicații	5,0	6,4	1,9
Administrație publică, învățământ, sănătate și asistență socială	12,1	5,2	26,9
Alte activități	3,3	2,1	5,7

Factorii care au determinat plecarea la muncă peste hotare sunt în mare parte de natură economică, reprezentați de lipsa oportunităților de a obține venituri adecvate pentru trai. Astfel, 3 din 4 (76,5%) migranți au indicat ca motiv principal al plecării peste hotare *salariile mici în Moldova*. Printre alte motive au fost invocate *lipsa locurilor de muncă conform competențelor/calificărilor avute* (8,8%) și *condițiile de muncă proaste* (6,0%). (Diagrama 7).

**Diagrama 7.** *Motivele plecării peste hotare, %*



Din analiza distribuției migranților<sup>4</sup> după *domeniile*<sup>5</sup> de formare profesională avută până la plecarea peste hotare rezultă, că 2 din 5 (39,8%) persoane aveau o pregătire în domeniul *științelor inginerești*<sup>6</sup>, 3 din 10 (29,9%) - în domeniul *serviciilor*<sup>7</sup>, 1 din 10 (11,8%) - *științelor*

<sup>3</sup> Activități economice în conformitate cu Clasificatorul Activităților Economice din Moldova (CAEM)

<sup>4</sup> Doar pentru migranții cu studii secundar profesionale, medii de specialitate, superioare inclusiv /masterat și doctorat.

<sup>5</sup> Domenii generale de pregătire, în conformitate cu Clasificarea Internațională Standard a Educației (ISCED), 1997.

<sup>6</sup> Științe inginerești: mecanică și prelucrare a metalelor; electricitate și energie; electronică și automată; chimie și prelucrare; fabricarea/prelucrarea alimentelor; textile, îmbrăcăminte, pielărit; prelucrare lemn, hârtie, plastic, sticlă; arhitectură și urbanism; inginerie în construcții etc.

<sup>7</sup> Servicii: sfera de deservire (hoteluri și alimentație; călătorii și turism; sport și agrement; frizerii, saloane cosmetologice și alte servicii pentru populație (curățătorii, spălătorii etc.)); transport; protecția mediului; servicii de pază și securitate.

sociale, afacerilor și dreptului<sup>8</sup>, 6,4% - educației<sup>9</sup>, 4,8% - agriculturii<sup>10</sup> și 4,2% - în domeniul sănătății și asistenței sociale<sup>11</sup>. În rândul bărbaților ponderi semnificative dețin persoanele cu o pregătire în domeniile științelor ingineresti (47,0%) și serviciilor (36,9%). Alte domenii la bărbați se situează sub 10%. În rândul femeilor, 1 din 4 fie că are o pregătire în domeniul științelor ingineresti (24,9%), fie în domeniul științelor sociale, afacerilor și dreptului (24,2%); 15,3% - în domeniul serviciilor, 14,5% - al educației, și 1 din 10 (10,7%) - în domeniul sănătății și asistenței sociale.

Repartizarea după domeniile de *formare profesională* și *nivelul de instruire* scoate în evidență faptul, că persoanele cu o pregătire în domeniul științelor ingineresti predomină în rândul bărbaților cu studii secundar profesionale (50,6%) și medii de specialitate (49,3%). Ponderi importante deține domeniul servicii (47,7%) în rândul bărbaților cu studii secundar profesionale și cel al științelor sociale, afacerilor și dreptului (38,2%) printre bărbații cu studii superioare.

Printre femeile cu studii secundar profesionale predomină cele cu o formare în domeniul științelor ingineresti (45,4%) și serviciilor (36,4%). Printre cele cu studii medii de specialitate ponderi importante dețin domeniile științe sociale, afaceri și drept (28,1%), sănătate și asistență socială (26,4%), educație (16,4%) și agricultură (14,4%). În rândul femeilor cu studii superioare 1 din 3 are o pregătire fie în domeniul educației (34,3%) fie în domeniul științelor sociale, afacerilor și dreptului (33,8%); 1 din 10 (11,5%) - științelor *umaniste și artelor*<sup>12</sup>, iar 8,8% - în domeniul științelor ingineresti.

Majoritatea migranților (94,5%) nu au urmat careva cursuri sau instruiți în scopul pregătirii pentru traiul sau lucrul peste hotare. Doar 2,4% bărbați și 7,4% femei au menționat că înainte de plecare au urmat o anumită instruire, din care 70 la sută sunt persoane tinere cu vârsta cuprinsă între 15 și 35 ani.

În funcție de *nivelul de cunoaștere a limbii vorbite* în țara de destinație (înainte de plecare) migrații se distribuie după cum urmează: majoritatea bărbaților (85,7%) și 3 din 5 femei (62,6%) vorbeau fluent sau puteau comunica/ înțelegeau limba vorbită în țara respectivă; 7,3% bărbați și 17,1% femei înțelegeau dar nu vorbeau iar 6,2% bărbați și 17,6% femei nici nu vorbeau și nici nu înțelegeau limba vorbită în țara de destinație. Discrepanțele semnificative înregistrate între sexe la acest indicator se datorează distribuției neuniforme a bărbaților și femeilor după țările de destinație.

### ***Caracteristici ale migranților în timpul ultimei plecări peste hotare***

Majoritatea migranților (96,1%) au reușit să-și găsească un loc de muncă peste hotare inclusiv într-o perioadă relativ scurtă de timp. 3 din 4 migranți (75,0%) fie că aveau deja un loc de muncă asigurat la momentul sosirii în țara de destinație, fie că reușise să se încadreze în muncă într-o perioadă de timp mai mică decât o lună. Peste o lună după sosire s-au angajat 10,0 % migranți, 5,2% - peste 2 luni și doar 5,6% au avut nevoie de 3 sau mai multe luni pentru a găsi un loc de muncă. Durata de timp, necesară angajării este de 0,56 luni în medie pentru un migrant, sau aproximativ 2 săptămâni.

---

<sup>8</sup> Științe sociale, afaceri și drept: științe sociale și de comportament (sociologie, politologie, demografie, psihologie, geografie, economie, drept etc.); jurnalism și informații (jurnalism, bibliotecă, informații, arhivare); afaceri și administrare (marketing și publicitate; finanțe, bănci, asigurări; contabilitate și impozitare, management și administrație; secretariat și muncă de birou; activitate profesională).

<sup>9</sup> Educație: pedagogie și știința educației.

<sup>10</sup> Agricultură: producție animală și a culturilor agricole; horticultură; silvicultură; piscicultură și medicina veterinară.

<sup>11</sup> Sănătate și asistență socială: medicină, servicii medicale, asistente și infirmieri, stomatologie, asistență socială și consiliere.

<sup>12</sup> Științe umaniste și arte: pictură, sculptură, desen; muzică, dansuri; design; religie și teologie; limbă și culturi străine/moderne

În țara de destinație (analogic situației de până la plecare) majoritatea migranților nu au urmat careva instruire / formare profesională. Acest fapt a fost confirmat de 9 din 10 (90,5%) persoane, inclusiv 92,4% bărbați și 86,5% femei.

La fel, aflându-se peste hotare, migranții moldoveni practic nu solicită recunoașterea oficială sau echivalarea studiilor (diplomelor / certificatelor) pe care le au. Astfel, 4 din 5 (80,0%) persoane au declarat că nu au încercat și nici nu intenționează să o facă. Doar 2,2% au întreprins pași concreți pentru a obține echivalarea studiilor. Nu au fost înregistrate diferențe în aspect gender la acest indicator.

Pe de altă parte, fiecare al patrulea migrant reîntors (26,0%) a recunoscut că ar dori să obțină un certificat, care ar confirma faptul că are pregătire și experiență necesară pentru a practica în Moldova aceeași meserie/profesie pe care a avut-o peste hotare. Din rândul acestora, 62 la sută sunt persoane în vârstă de 25-44 ani, iar 17,5% - tineri în vârstă de 15-24 ani. În funcție de nivelul de educație, cele mai mari ponderi le dețin persoanele cu studii secundar profesionale (35,3%) și cele cu studii gimnaziale (26,6%).

Distribuția migranților plecați/reîntorși după *ocupațiile* avute peste hotare diferă semnificativ de structura ocupațională a acestora de până la plecare. Astfel, 2 din 5 migranți lucrează în calitate de *muncitori calificați în industrie, construcții, transporturi, telecomunicații* (43,8% față de 16,7% de până la plecare), 3 din 10 - ca *muncitori necalificați* (29,0% față de 41,1% de până la plecare), 16,7% - în calitate de *lucrători din servicii, comerț și asimilați* (față de 12,1% înainte de plecare). (Tabelul 4).

**Tabelul 4.** Repartizarea migranților după ocupații la locul de muncă înainte de plecare și în timpul aflării peste hotare, %

Grupe majore de ocupații conform CORM	Înainte de plecare	În timpul plecării
Total	100,0	100,0
1. Conducători și funcționari superiori	1,7	0,9
2. Specialiști cu nivel superior de calificare	5,4	0,9
3. Specialiști cu nivel mediu de calificare	7,0	0,8
4. Funcționari administrativi	1,3	0,2
5. Lucrători în servicii, gospodăria de locuințe și deservire comunală, comerț și asimilați	12,1	16,7
6. Lucrători calificați în agricultură, silvicultură, vânătorie, piscicultură și pescuit	3,3	0,3
7. Muncitori calificați în întreprinderi industriale mari și mici, în meserii de tip artizanal, în construcții, transporturi, telecomunicații, geologie și prospectarea geologică	16,7	43,8
9. Muncitori necalificați	41,1	29,0
Alte ocupații	11,4	7,4

Repartizarea în funcție de *activitatea economică* a locului de muncă relevă faptul, că mai bine de jumătate din totalul migranților (56,5%) și 3 din 4 (75,3%) bărbați au activat/activează peste hotare în domeniul *construcțiilor*. Înainte de plecare acești indicatori au constituit 13,1% și, respectiv, 18,1%. Pe locul doi în rândul celor mai răspândite domenii de activitate peste hotare se situează *serviciile acordate gospodăriilor particulare/private ale populației* (18,7% din total). În cadrul acestora majoritatea o constituie femeile (92,8% femei și 7,2% bărbați). La fel, *prestarea serviciilor gospodăriilor particulare* este activitatea economică principală pentru jumătate (53,8%) din totalul femeilor migrante. *Comerțul* se situează pe locul trei, fiind înregistrat la 1 din 10 migranți (9,7%) și întâlnit mai frecvent în rândul femeilor (13,4%) decât al bărbaților (7,9%). (Tabelul 5).

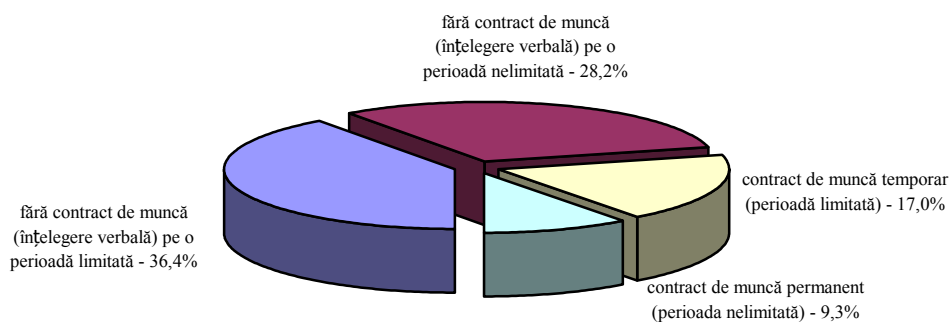
**Tabelul 5.** Repartizarea migranților după activitatea economică a locului de muncă înainte de plecare și în timpul aflării peste hotare, %

	Înainte de plecare	În timpul plecării
Total	100,0	100,0
Agricultura, economia vânatului și silvicultura	43,3	2,8
Industrie	9,5	2,6
Construcții	13,1	56,5
Comerț	11,6	9,7
Hoteluri și restaurante	2,2	3,6
Transporturi și comunicații	5,0	3,6
Servicii acordate gospodăriilor particulare ale populației	0,2	18,7
Alte activități	15,1	2,5

Distribuția după *statutul profesional* scoate în evidență faptul, că majoritatea migranților lucrează peste hotare în calitate de *salariați* (4 din 5 sau 83,5%), urmați de *lucrători pe cont propriu* (14,9 %). *Patronii și lucrătorii familiari neremunerați* dețin ponderi ne semnificative în rândul migranților.

Din analiza distribuției salariaților în funcție de *tipul relațiilor de muncă* avut peste hotare rezultă, că doar 1 din 4 persoane (26,3%) avea un contract de muncă încheiat, fie pe o perioadă determinată (17%), fie pe o perioadă nedeterminată (9,3%). În rândul acestor persoane doar 11,4% au avut un contract încheiat până a pleca peste hotare, majoritatea (86,3%) au semnat contractul de muncă în țara de destinație. Aproximativ 2/3 (64,6%) din totalul salariaților lucrează peste hotare doar în baza unor înțelegeri verbale, fără a avea contracte de muncă în scris. (Diagrama 8).

**Diagrama 8:** Repartizarea migranților după tipul relațiilor de muncă la locul de muncă peste hotare, %

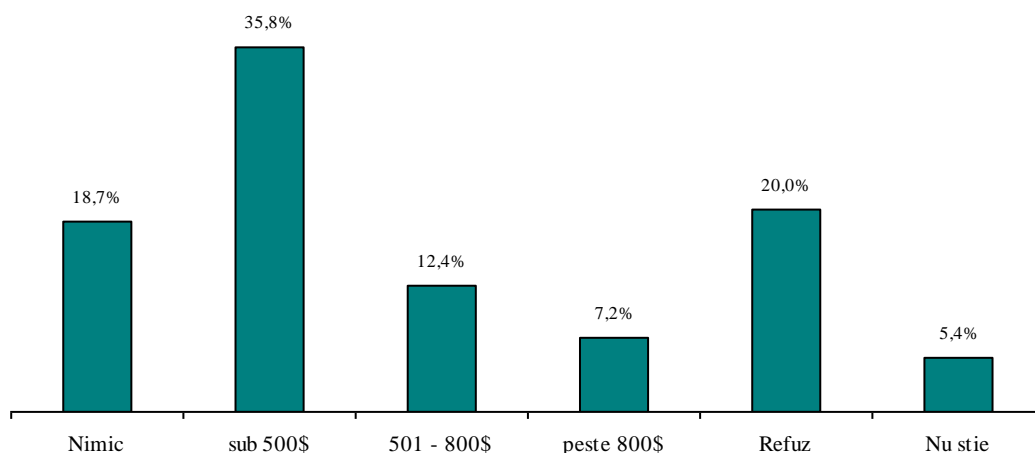


În țara de destinație salariații beneficiază de o anumită *protecție socială*, care pare a fi totuși destul de modestă. Astfel, 17,8% au declarat că beneficiază la locul de muncă de asigurare medicală, 14,8% - de concediu medical plătit, 13,2% - de concediu anual plătit; pentru 1 din 10 angajatorul plătește contribuții în fondul de pensii (11,1%) sau salariatul beneficiază de indemnizație pentru accidente de muncă (10,8%), doar 4,2% sunt asigurați în caz de șomaj. De plăți pentru ore suplimentare de lucru beneficiază 1 din 4 salariați (27,8%) iar 4 din 5 (81,6%) au declarat că săptămânal beneficiază de zile de odihnă.

Majoritatea migranților (81,3%) au declarat că *transferă/transmit bani* familiilor. Din rândul acestora, o treime (35,8%) transferă/trimit sub 500 USD, 12,4% - între 500 și 800 USD, și 7,2% transferă/trimite mai mult de 800 USD lunar. Au refuzat sau nu au știut răspunsul la această

întrebare un sfert din numărul total de migranți. Aproape fiecare al cincilea migrant (18,7%) a declarat că nu transferă/trimite bani acasă.

**Diagrama 9:** Repartizarea migranților după suma banilor transferați/trimiși în medie pe lună în ultimii 2 ani, %



Modalitățile mai frecvent utilizate de transmitere a banilor de peste hotare sunt *sistemele rapide de transfer* (50,6%) și *aducerea personală a banilor* (31,2%) (în timpul vizetelor în țară). 1 din 10 migranți (10,8%) obișnuiește să transmită banii prin intermediul unor curieri iar 4,6% - prin intermediul rudelor sau prietenilor.

Famiile migranților *utilizează banii primiți* de peste hotare în principal pentru acoperirea cheltuielilor curente ale gospodăriei (hrană, îmbrăcăminte, plata serviciilor etc.), fapt confirmat de 88,9 la sută din respondenți (care trimit bani acasă). Pentru fiecare al 2-ea migrant (49,7%) la fel de importante sunt cheltuielile legate de procurarea, reparația sau construcția caselor/locuințelor, iar pentru fiecare al treilea (36,0%) - procurarea bunurilor de folosință durabilă (automobil, TV, computer etc.). Alte scopuri de utilizare a banilor primiți sunt: achitarea/plata datoriilor (16,7%), plata pentru tratament (13,1%), plata pentru studiile membrilor familiei (12,6%), investiții în agricultură (10,2%), odihnă/distracție (6,0%). 3 din 10 (28,7%) au răspuns că economisesc banii primiți.

Pentru 44,5% din migranți *mărimea salariului* mediu ridicat peste hotare are valori cuprinse între 500 și 1000 USD, 13,3 la sută au avut salarii de peste 1000 USD, iar 8,9% au declarat că salariul obținut a fost sub 500 USD. (1/3 din migranți nu au răspuns la întrebare).

Conform *statutului de ședere* în țara gazdă aproape fiecare al doilea migrant (47,5%) are doar înregistrare temporară (55,5% la bărbați și 30,6% la femei). Mai bine de un sfert (27,0%) - au permis de ședere și permis de lucru (22,8% la bărbați și 35,6% la femei), 6,3% au doar permis de ședere (4,6% la bărbați și 9,7% la femei) iar 1 din 10 migranți (11,8%) se află în țara de destinație fără statut legal (9,9% la bărbați și 15,7% la femei). Valorile acestui indicator diferă mult în dependență de țara de destinație. Astfel, în țările UE, fiecare al doilea migrant (49, %) are permis de ședere și permis de lucru, 1 din 4 (24,1%) - are doar permis de ședere, iar fiecare al 9-ea migrant (16,0%) nu are un statut legal. Pe de altă parte, în Rusia, 2 din 3 (67,2%) migranți au doar înregistrare temporară, 1 din 5 (18,3%) are permis de ședere și permis de lucru și 7,8% nu au un statut legal.

În funcție de *motivele reîntoarcerii* în țară 1 din 4 migranți (27,4%) au indicat responsabilitățile familiale, 1 din 10 a venit în vacanță/concediu (11,5%), sau nu a găsit de lucru (10,4%), sau pentru a se ocupa de perfectarea documentelor (10,2%). Aproximativ aceleași ponderi le au și

migranții care s-au întors fie că pe motive de sănătate (9,4%), fie că și-au realizat scopul avut (9,0%). Din cauza condițiilor de muncă proaste, a salariilor mici; a înșelării, exploatării sau a nesiguranței s-au întors acasă 7,3% din migranți. (Tabelul 6).

**Tabelul 6. Repartizarea migranților după motivele reîntoarcerii în țară, %**

<b>Total</b>	<b>100,0</b>
Vacanță / concediu	11,5
Înregistrare / pregătirea documentelor pentru legalizare	10,2
Responsabilități familiale	27,4
Expirarea contractului / permisului de lucru	6,0
Motive de sănătate	9,4
Nu a găsit de lucru / clienți peste hotare	10,4
Lucru sezonier	5,9
Realizarea/atingerea scopului	9,0
Condiții proaste de muncă/salarii mici; nesiguranță/instabilitate, exploatare/înșelare, stoarcere/jecmăneală	7,3
Alte motive	2,9

### **Intenția de a pleca peste hotare**

În cadrul cercetării MFM a fost estimat și numărul persoanelor care intenționau să plece peste hotarele țării în următoarele 6 luni după realizarea interviului. Dar aceasta nu înseamnă neapărat că dorințele respondenților se vor realiza în realitate. Întrebările ce țin de „intențiile de a pleca peste hotare” au fost adresate atât migranților reîntorși, cât și persoanelor care nu au fost peste hotare în scop de muncă în ultimele 24 luni.

Astfel, 7,9% din numărul total al populației de 15-64 ani (peste 207 mii) au declarat că intenționează să plece peste hotare în următoarele 6 luni. Distribuția acestor persoane în funcție de scopul călătoriei este următoarea: fiecare a 6-ea persoană (17,3%) planifica să-și viziteze rudele, prietenii, 5,1% - aveau ca scop afacerile/interesele de serviciu, 3,0% - doreau să plece în turism, iar majoritatea, peste 70 la sută (145,2 mii), planifica să plece în scop de muncă. În rândul celor din urmă, 2 din 5 (38,7%) au declarat că deja au un loc de muncă peste hotare, în timp ce restul (61,3%) doar aveau de gând să caute de lucru. De menționat, că peste 90 la sută (50,7 mii) din persoanele cu locuri de muncă asigurate peste hotare (la care intenționau să se întoarcă), sunt migranții reîntorși.



# Anexe statistice

**Tabelul 1. Distribuția migranților după anul în care aceștia au plecat peste hotare pentru prima dată, sexe și medii**

*mii persoane*

Anul în care migranții au plecat peste hotare pentru prima dată	Total	Bărbați	Femei	Urban	Rural
<b>Total</b>	<b>426,9</b>	<b>288,7</b>	<b>138,2</b>	<b>106,5</b>	<b>320,4</b>
Până-n 2007	88,7	53,2	35,5	29,9	58,8
2008	21,2	11,6	9,6	4,2	17,0
2009	25,9	18,0	7,9	6,6	19,2
2010	36,6	23,2	13,4	9,8	26,8
2011	95,1	68,2	26,9	20,7	74,4
2012	159,4	114,5	44,9	35,3	124,2

**Tabelul 2. Distribuția migranților după țara de destinație, sexe și medii**

*mii persoane*

Țara de destinație	Total	Bărbați	Femei	Urban	Rural
<b>Total</b>	<b>426,9</b>	<b>288,7</b>	<b>138,2</b>	<b>106,5</b>	<b>320,4</b>
UE 27 de țări din care:	95,0	39,8	55,2	31,2	63,8
<i>Italia</i>	60,5	15,9	44,6	20,3	40,2
<i>Franta</i>	10,0	7,0	3,0	2,4	7,6
<i>Portugalia</i>	3,9	2,7	1,2	1,6	2,3
<i>Grecia</i>	3,3	1,3	2,0	2,0	1,3
<i>Germania</i>	2,8	2,3	0,5	0,4	2,4
<i>Irlanda</i>	2,6	1,9	0,7	1,0	1,7
<i>Cehia</i>	2,5	1,7	0,7	-	2,5
<i>România</i>	2,6	1,8	0,8	2,0	0,7
<i>Spania</i>	2,1	1,7	0,4	0,6	1,6
Rusia	295,4	234,0	61,4	64,3	231,1
Restul lumii din care:	36,5	14,9	21,7	11,0	25,6
<i>Israel</i>	10,6	2,0	8,7	1,4	9,2
<i>Turcia</i>	8,9	1,0	7,8	1,9	7,0
<i>Ucraina</i>	7,4	5,9	1,5	2,5	4,9
<i>SUA</i>	5,9	3,4	2,5	4,2	1,7

**Tabelul 3. Distribuția migranților după nivelul de instruire înainte de plecare peste hotare, sexe și medii**

Sexe, medii, nivel de instruire înainte de plecare peste hotare	<i>mii persoane</i>		
	Total	Migranți aflați peste hotare	Migranți reîntorși de peste hotare <sup>13</sup>
<b>Total</b>	<b>426,9</b>	<b>258,0</b>	<b>168,9</b>
Superior	34,5	22,4	12,1
Mediu de specialitate	49,3	26,5	22,8
Secundar profesional	133,6	77,7	56,0
Liceal, mediu general	92,0	56,3	35,7
Gimnazial	113,5	73,1	40,3
Primar /fără școala absolvită	4,0	2,1	1,9
<b>Bărbați</b>	<b>288,7</b>	<b>169,8</b>	<b>118,9</b>
Superior	18,3	12,6	5,7
Mediu de specialitate	22,9	11,3	11,5
Secundar profesional	105,4	57,2	48,2
Liceal, mediu general	58,0	34,0	23,9
Gimnazial	81,1	53,1	28,0
Primar /fără școala absolvită	3,1	1,6	1,6
<b>Femei</b>	<b>138,2</b>	<b>88,2</b>	<b>49,9</b>
Superior	16,2	9,8	6,4
Mediu de specialitate	26,4	15,1	11,3
Secundar profesional	28,3	20,5	7,8
Liceal, mediu general	34,0	22,2	11,8
Gimnazial	32,4	20,1	12,4
Primar /fără școala absolvită	0,9	0,5	0,4
<b>Urban</b>	<b>106,5</b>	<b>64,8</b>	<b>41,7</b>
Superior	16,4	10,4	6,0
Mediu de specialitate	20,7	9,4	11,3
Secundar profesional	35,8	22,8	13,0
Liceal, mediu general	20,7	13,7	7,0
Gimnazial	12,5	8,0	4,5
Primar /fără școala absolvită	0,4	0,4	0,0
<b>Rural</b>	<b>320,4</b>	<b>193,3</b>	<b>127,2</b>
Superior	18,1	12,0	6,1
Mediu de specialitate	28,6	17,0	11,6
Secundar profesional	97,9	54,9	43,0
Liceal, mediu general	71,3	42,6	28,7
Gimnazial	101,0	65,1	35,9
Primar /fără școala absolvită	3,6	1,7	1,9

<sup>13</sup> persoane prezente în gospodărie la momentul interviului, care în ultimele 24 de luni au fost peste hotare la lucru sau în căutare de lucru.

**Tabelul 4. Distribuția migranților după nivelul de educație înainte de plecare peste hotare și grupe de vârstă, sexe și medii**

*mii persoane*

Sexe, medii, nivelul de educație înainte de plecare peste hotare	Total	Grupe de vârstă				
		15-24 ani	25-34 ani	35-44 ani	45-54 ani	55-64 ani
<b>Total</b>	<b>426,9</b>	<b>83,0</b>	<b>139,8</b>	<b>103,5</b>	<b>80,4</b>	<b>20,3</b>
Superior	34,5	3,6	16,5	6,2	5,3	2,8
Mediu de specialitate	49,3	2,6	13,7	12,7	16,0	4,3
Secundar profesional	133,6	21,6	32,7	39,6	34,1	5,6
Liceal, mediu general	92,0	22,5	27,0	20,3	17,7	4,5
Gimnazial	113,5	31,7	47,5	24,1	7,3	2,9
Primar sau fără școală primară	4,0	0,9	2,4	0,5	-	0,1
<b>Bărbați</b>	<b>288,7</b>	<b>64,0</b>	<b>102,7</b>	<b>67,5</b>	<b>44,4</b>	<b>10,1</b>
Superior	18,3	1,6	9,4	3,0	2,9	1,4
Mediu de specialitate	22,9	1,4	8,9	6,0	5,3	1,3
Secundar profesional	105,4	18,7	28,2	31,1	23,1	4,3
Liceal, mediu general	58,0	16,7	18,2	12,3	8,6	2,2
Gimnazial	81,1	25,1	35,9	14,7	4,5	0,9
Primar sau fără școală primară	3,1	0,5	2,1	0,4	-	0,1
<b>Femei</b>	<b>138,2</b>	<b>19,0</b>	<b>37,1</b>	<b>36,0</b>	<b>36,0</b>	<b>10,2</b>
Superior	16,2	2,0	7,1	3,2	2,4	1,5
Mediu de specialitate	26,4	1,3	4,8	6,7	10,7	3,0
Secundar profesional	28,3	2,8	4,5	8,5	11,1	1,4
Liceal, mediu general	34,0	5,9	8,8	8,0	9,1	2,3
Gimnazial	32,4	6,6	11,6	9,4	2,8	2,1
Primar sau fără școală primară	0,9	0,4	0,3	0,2	-	-
<b>Urban</b>	<b>106,5</b>	<b>14,9</b>	<b>34,9</b>	<b>24,8</b>	<b>23,0</b>	<b>8,8</b>
Superior	16,4	1,0	6,9	4,2	3,0	1,2
Mediu de specialitate	20,7	0,2	7,7	4,6	5,7	2,6
Secundar profesional	35,8	2,8	9,7	9,6	11,7	1,9
Liceal, mediu general	20,7	8,3	5,1	3,0	2,5	1,8
Gimnazial	12,5	2,6	5,1	3,4	-	1,3
Primar sau fără școală primară	0,4	-	0,4	-	-	-
<b>Rural</b>	<b>320,4</b>	<b>68,1</b>	<b>104,8</b>	<b>78,7</b>	<b>57,4</b>	<b>11,4</b>
Superior	18,1	2,6	9,5	2,0	2,3	1,6
Mediu de specialitate	28,6	2,4	6,0	8,1	10,3	1,7
Secundar profesional	97,9	18,8	22,9	29,9	22,5	3,7
Liceal, mediu general	71,3	14,2	21,9	17,3	15,2	2,7
Gimnazial	101,0	29,1	42,4	20,7	7,3	1,6
Primar sau fără școală primară	3,6	0,9	2,0	0,5	-	0,1

**Tabelul 5. Distribuția migranților după nivelul de instruire înainte de plecare peste hotare și țara de destinație**

*mii persoane*

Țara de destinație	Total	Nivel de instruire				
		Superior	Mediu de specialitate	Secundar profesional	Liceal, mediu general	Gimnazial/ primar sau fără școala absolvită
<b>Total</b>	<b>426,9</b>	<b>34,5</b>	<b>49,3</b>	<b>133,6</b>	<b>92,0</b>	<b>117,5</b>
UE 27	95,0	14,3	16,1	24,0	20,2	20,4
din care:						
<i>Italia</i>	60,5	8,5	10,4	17,1	12,5	11,9
<i>Franta</i>	10,0	0,9	1,4	1,7	2,0	4,0
<i>Portugalia</i>	3,9	0,5	0,2	1,7	0,7	0,9
<i>Grecia</i>	3,3	0,7	0,8	0,5	0,3	1,0
<i>Germania</i>	2,8	0,5	1,1	0,4	0,5	0,3
<i>Irlanda</i>	2,6	0,6	0,3	0,9	0,9	-
<i>Cehia</i>	2,5	-	0,5	0,7	0,5	0,8
<i>România</i>	2,6	1,6	0,2	-	0,6	0,2
<i>Spania</i>	2,1	-	0,7	0,2	0,5	0,7
Rusia	295,4	14,3	29,2	101,8	62,4	87,7
Restul lumii	36,5	6,0	4,0	7,8	9,4	9,4
din care:						
<i>Israel</i>	10,6	0,4	1,9	2,9	3,0	2,5
<i>Turcia</i>	8,9	0,7	1,1	1,5	2,1	3,4
<i>Ucraina</i>	7,4	1,5	0,7	2,4	0,1	2,7
<i>SUA</i>	5,9	2,3	-	0,4	3,1	-

**Tabelul 6. Distribuția migranților după domeniul de instruire înainte de plecare peste hotare și grupe de vârstă, sexe și medii**

*mii persoane*

Sexe, medii, domeniul de instruire înainte de plecare peste hotare	Total	Grupe de vârstă				
		15-24 ani	25-34 ani	35-44 ani	45-54 ani	55-64 ani
<b>Total</b>	<b>217,5<sup>14</sup></b>	<b>27,9</b>	<b>62,9</b>	<b>58,5</b>	<b>55,5</b>	<b>12,7</b>
Educație	13,8	0,9	3,8	3,0	4,8	1,3
Științe umaniste și arte	4,4	-	2,6	1,1	0,6	0,2
Științe sociale, afaceri și drept	25,8	2,2	9,7	5,4	6,9	1,7
Știință	2,3	1,1	0,2	0,4	0,6	-
Inginerie, prelucrare și construcții	86,5	15,9	24,9	23,0	18,4	4,3
Agricultura	10,4	-	2,8	1,9	4,1	1,7
Sănătate și asistență socială	9,1	0,6	2,0	3,7	2,4	0,4
Servicii	64,9	7,3	17,0	19,7	17,8	3,2
Necunoscut	0,3	-	-	0,3	-	-
<b>Bărbați</b>	<b>146,6</b>	<b>21,7</b>	<b>46,5</b>	<b>40,1</b>	<b>31,3</b>	<b>6,9</b>
Educație	3,6	0,2	1,1	0,5	1,4	0,2
Științe umaniste și arte	2,4	-	0,9	1,0	0,6	-
Științe sociale, afaceri și drept	8,6	0,4	5,6	1,2	0,7	0,6
Știință	2,2	1,1	0,2	0,4	0,5	-
Inginerie, prelucrare și construcții	68,8	14,9	21,6	18,1	11,7	2,6
Agricultura	5,2	-	1,8	1,3	1,5	0,6
Sănătate și asistență socială	1,5	-	0,5	0,6	0,4	-
Servicii	54,1	5,2	14,8	16,8	14,6	2,8
Necunoscut	0,3	-	-	0,3	-	-
<b>Femei</b>	<b>70,9</b>	<b>6,1</b>	<b>16,4</b>	<b>18,4</b>	<b>24,1</b>	<b>5,8</b>
Educație	10,3	0,7	2,6	2,5	3,4	1,1
Științe umaniste și arte	2,0	-	1,7	0,2	-	0,2
Științe sociale, afaceri și drept	17,2	1,7	4,1	4,1	6,2	1,1
Știință	0,1	-	-	-	0,1	-
Inginerie, prelucrare și construcții	17,7	1,0	3,3	4,9	6,7	1,7
Agricultura	5,2	-	1,0	0,6	2,6	1,0
Sănătate și asistență socială	7,6	0,6	1,5	3,1	2,0	0,4
Servicii	10,8	2,1	2,3	2,9	3,2	0,3
Necunoscut	-	-	-	-	-	-
<b>Urban</b>	<b>72,9</b>	<b>4,0</b>	<b>24,4</b>	<b>18,4</b>	<b>20,4</b>	<b>5,7</b>
Educație	4,5	-	1,7	1,3	1,2	0,2
Științe umaniste și arte	2,8	-	2,1	0,3	0,3	0,2
Științe sociale, afaceri și drept	11,8	0,2	3,9	3,3	3,3	1,2
Știință	1,4	0,7	-	0,2	0,5	-
Inginerie, prelucrare și construcții	32,4	2,1	10,4	7,5	9,9	2,4

<sup>14</sup> Persoane care au avut nivel de instruire Superior, Mediu de specialitate și Secundar profesional

*mii persoane*

Sexe, medii, domeniul de instruire înainte de plecare peste hotare	Total	Grupe de vârstă				
		15-24 ani	25-34 ani	35-44 ani	45-54 ani	55-64 ani
Agricultura	3,8	-	1,9	0,3	0,8	0,9
Sănătate și asistență socială	3,7	0,4	0,7	1,5	1,0	0,2
Servicii	12,6	0,7	3,6	4,1	3,4	0,8
Necunoscut	-	-	-	-	-	-
<b>Rural</b>	<b>144,6</b>	<b>23,8</b>	<b>38,5</b>	<b>40,1</b>	<b>35,0</b>	<b>7,1</b>
Educație	9,3	0,9	2,0	1,7	3,6	1,1
Științe umaniste și arte	1,6	-	0,5	0,9	0,3	-
Științe sociale, afaceri și drept	13,9	1,9	5,8	2,1	3,6	0,5
Știință	0,9	0,4	0,2	0,2	0,1	-
Inginerie, prelucrare și construcții	54,1	13,8	14,5	15,5	8,5	2,0
Agricultura	6,6	-	0,9	1,6	3,3	0,8
Sănătate și asistență socială	5,4	0,2	1,3	2,2	1,4	0,2
Servicii	52,4	6,6	13,4	15,6	14,3	2,4
Necunoscut	0,3	-	-	0,3	-	-

**Tabelul 7. Distribuția migranților după situația economică înainte de plecare peste hotare și grupe de vârstă, sexe și medii**

*mii persoane*

Sexe, medii, situația economică înainte de plecare peste hotare	Total	Grupe de vârstă				
		15-24 ani	25-34 ani	35-44 ani	45-54 ani	55-64 ani
<b>Total</b>	<b>426,9</b>	<b>83,0</b>	<b>139,8</b>	<b>103,5</b>	<b>80,4</b>	<b>20,3</b>
Avea un loc de muncă plătit	144,6	12,4	45,0	39,1	38,1	10,0
Avea o afacere a familiei	86,8	11,7	25,3	25,0	20,3	4,6
Elev, student în cadrul sistemului național de învățământ (școlarizare)	26,1	18,4	6,9	0,4	0,3	-
Instruire în afara sistemului național de învățământ (cursuri, lecții private etc.)	0,9	0,6	0,3	-	-	-
Activități de voluntariat sau neplătite	2,2	1,2	-	0,9	0,2	-
Pensionar (toate categoriile: limită de vârstă, invaliditate, pierdere a întreținătorului)	2,0	-	-	0,3	1,2	0,5
Casnic(ă) sau ajutor în gospodărie și/sau grija membrilor gospodăriei	136,5	29,8	51,5	33,5	17,7	4,0
Activități recreative (sociale, culturale, distractive)	26,2	8,4	9,6	4,3	2,7	1,2
Altul	1,7	0,5	1,1	-	-	-
<b>Bărbați</b>	<b>288,7</b>	<b>64,0</b>	<b>102,7</b>	<b>67,5</b>	<b>44,4</b>	<b>10,1</b>
Avea un loc de muncă plătit	87,8	9,4	30,1	24,7	19,8	3,8
Avea o afacere a familiei	70,3	10,4	22,3	20,0	14,2	3,3
Elev, student în cadrul sistemului național de învățământ (școlarizare)	18,9	13,5	4,9	0,2	0,3	-
Instruire în afara sistemului național de învățământ (cursuri, lecții private etc.)	0,3	-	0,3	-	-	-
Activități de voluntariat sau neplătite	1,8	1,0	-	0,9	-	-
Pensionar (toate categoriile: limită de vârstă, invaliditate, pierdere a întreținătorului)	1,5	-	-	0,3	0,8	0,4
Casnic(ă) sau ajutor în gospodărie și/sau grija membrilor gospodăriei	83,2	22,4	34,7	17,8	6,9	1,4
Activități recreative (sociale, culturale, distractive)	23,6	6,8	9,6	3,6	2,4	1,2
Altul	1,3	0,5	0,7	-	-	-
<b>Femei</b>	<b>138,2</b>	<b>19,0</b>	<b>37,1</b>	<b>36,0</b>	<b>36,0</b>	<b>10,2</b>
Avea un loc de muncă plătit	56,8	3,0	14,9	14,4	18,3	6,2
Avea o afacere a familiei	16,6	1,2	3,0	4,9	6,1	1,3
Elev, student în cadrul sistemului național de învățământ (școlarizare)	7,1	4,9	2,0	0,2	-	-
Instruire în afara sistemului național de învățământ (cursuri, lecții private etc.)	0,6	0,6	-	-	-	-



Sexe, medii, situația economică înainte de plecare peste hotare	Total	Grupe de vârstă				
		15-24 ani	25-34 ani	35-44 ani	45-54 ani	55-64 ani
Activități de voluntariat sau neplătite	0,4	0,2	-	-	0,2	-
Pensionar (toate categoriile: limită de vârstă, invaliditate, pierdere a întreținătorului)	0,5	-	-	-	0,4	0,1
Casnic(ă) sau ajutor în gospodărie și/sau grija membrilor gospodăriei	53,3	7,4	16,8	15,7	10,7	2,6
Activități recreative (sociale, culturale, distractive)	2,6	1,6	-	0,7	0,3	-
Altul	0,4	-	0,4	-	-	-
<b>Urban</b>	<b>106,5</b>	<b>14,9</b>	<b>34,9</b>	<b>24,8</b>	<b>23,0</b>	<b>8,8</b>
Avea un loc de muncă plătit	55,5	2,8	17,3	14,3	15,7	5,3
Avea o afacere a familiei	9,7	0,3	1,7	2,8	3,8	1,1
Elev, student în cadrul sistemului național de învățământ (școlarizare)	7,9	5,5	2,1	-	0,3	-
Instruire în afara sistemului național de învățământ (cursuri, lecții private etc.)	-	-	-	-	-	-
Activități de voluntariat sau neplătite	1,8	1,0	-	0,9	-	-
Pensionar (toate categoriile: limită de vârstă, invaliditate, pierdere a întreținătorului)	-	-	-	-	-	-
Casnic(ă) sau ajutor în gospodărie și/sau grija membrilor gospodăriei	24,7	4,1	10,3	5,7	2,7	2,0
Activități recreative (sociale, culturale, distractive)	5,7	1,2	2,4	1,2	0,5	0,4
Altul	1,1	-	1,1	-	-	-
<b>Rural</b>	<b>320,4</b>	<b>68,1</b>	<b>104,8</b>	<b>78,7</b>	<b>57,4</b>	<b>11,4</b>
Avea un loc de muncă plătit	89,1	9,5	27,7	24,7	22,5	4,7
Avea o afacere a familiei	77,1	11,4	23,6	22,2	16,5	3,5
Elev, student în cadrul sistemului național de învățământ (școlarizare)	18,2	12,9	4,8	0,4	-	-
Instruire în afara sistemului național de învățământ (cursuri, lecții private etc.)	0,9	0,6	0,3	-	-	-
Activități de voluntariat sau neplătite	0,4	0,2	-	-	0,2	-
Pensionar (toate categoriile: limită de vârstă, invaliditate, pierdere a întreținătorului)	2,0	-	-	0,3	1,2	0,5
Casnic(ă) sau ajutor în gospodărie și/sau grija membrilor gospodăriei	111,8	25,7	41,2	27,9	15,0	2,0
Activități recreative (sociale, culturale, distractive)	20,6	7,2	7,3	3,1	2,2	0,8
Altul	0,5	0,5	-	-	-	-

**Tabelul 8. Distribuția migranților după ocupații la ultimul loc de muncă înainte de plecare peste hotare și grupe de vârstă, sexe și medii**

*mii persoane*

Sexe, medii, ocupații la ultimul loc de muncă înainte de plecare peste hotare	Total	Grupe de vârstă				
		15-24 ani	25-34 ani	35-44 ani	45-54 ani	55-64 ani
<b>Total</b>	<b>235,4<sup>15</sup></b>	<b>25,3</b>	<b>71,0</b>	<b>65,0</b>	<b>59,3</b>	<b>14,8</b>
Conducători și funcționari superiori	4,0	0,0	0,3	1,4	1,8	0,5
Specialiști cu nivel superior de calificare	12,8	0,7	4,8	2,7	2,8	1,8
Specialiști cu nivel mediu de calificare	16,5	0,3	5,2	5,1	4,5	1,4
Funcționari administrativi	3,0	0,2	1,6	0,6	0,2	0,3
Lucrători în servicii, gospodăria de locuințe și deservire comunală, comerț și asimilați	28,5	2,3	5,5	7,1	11,0	2,6
Lucrători calificați în agricultură, silvicultură, vânătorie, piscicultură și pescuit	7,7	0,7	3,0	1,3	2,2	0,5
Muncitori calificați în întreprinderi industriale mari și mici, în meserii de tip artizanal, în construcții, transporturi, telecomunicații, geologie și prospectarea geologică	39,3	5,2	14,3	11,0	7,0	1,8
Muncitori necalificați	96,8	13,2	30,9	27,8	21,0	3,8
Alte ocupații	26,8	2,6	5,6	7,8	8,8	1,9
<b>Bărbați</b>	<b>161,0</b>	<b>20,9</b>	<b>53,2</b>	<b>45,1</b>	<b>34,6</b>	<b>7,3</b>
Conducători și funcționari superiori	2,8	-	-	1,4	1,2	0,2
Specialiști cu nivel superior de calificare	5,6	0,7	1,5	1,4	1,5	0,5
Specialiști cu nivel mediu de calificare	5,9	0,1	3,3	1,6	0,8	0,1
Funcționari administrativi	0,2	-	-	0,2	-	-
Lucrători în servicii, gospodăria de locuințe și deservire comunală, comerț și asimilați	5,9	1,1	1,4	1,3	1,8	0,4
Lucrători calificați în agricultură, silvicultură, vânătorie, piscicultură și pescuit	5,5	0,5	2,7	0,9	1,2	0,2
Muncitori calificați în întreprinderi industriale mari și mici, în meserii de tip artizanal, în construcții, transporturi, telecomunicații, geologie și prospectarea geologică	33,7	4,0	13,1	9,9	5,6	1,1
Muncitori necalificați	75,4	11,8	25,6	21,1	13,9	2,8
Alte ocupații	25,9	2,6	5,6	7,2	8,6	1,9

<sup>15</sup> Persoanele care au avut un loc de muncă sau o afacere în Moldova înainte de plecare peste hotare

Sexe, medii, ocupații la ultimul loc de muncă înainte de plecare peste hotare	Total	Grupe de vârstă				
		15-24 ani	25-34 ani	35-44 ani	45-54 ani	55-64 ani
<b>Femei</b>	<b>74,4</b>	<b>4,5</b>	<b>17,9</b>	<b>19,9</b>	<b>24,7</b>	<b>7,5</b>
Conducători și funcționari superiori	1,2	-	0,3	0,0	0,6	0,4
Specialiști cu nivel superior de calificare	7,2	0,0	3,3	1,3	1,3	1,3
Specialiști cu nivel mediu de calificare	10,7	0,2	1,9	3,5	3,7	1,3
Funcționari administrativi	2,8	0,2	1,6	0,4	0,2	0,3
Lucrători în servicii, gospodăria de locuințe și deservire comunală, comerț și asimilați	22,5	1,2	4,1	5,8	9,2	2,2
Lucrători calificați în agricultură, silvicultură, vânătorie, piscicultură și pescuit	2,2	0,2	0,3	0,4	1,0	0,3
Muncitori calificați în întreprinderi industriale mari și mici, în meserii de tip artizanal, în construcții, transporturi, telecomunicații, geologie și prospectarea geologică	5,6	1,1	1,2	1,1	1,4	0,7
Muncitori necalificați	21,4	1,4	5,2	6,7	7,1	1,0
Alte ocupații	0,8	-	0,0	0,7	0,2	-
<b>Urban</b>	<b>66,3</b>	<b>3,8</b>	<b>19,4</b>	<b>17,1</b>	<b>19,5</b>	<b>6,5</b>
Conducători și funcționari superiori	2,6	-	-	1,1	1,0	0,5
Specialiști cu nivel superior de calificare	6,8	0,7	2,7	1,4	1,6	0,5
Specialiști cu nivel mediu de calificare	7,5	-	3,2	1,9	1,6	0,8
Funcționari administrativi	1,2	-	0,6	-	0,2	0,3
Lucrători în servicii, gospodăria de locuințe și deservire comunală, comerț și asimilați	15,5	0,8	2,2	3,8	6,5	2,3
Lucrători calificați în agricultură, silvicultură, vânătorie, piscicultură și pescuit	0,5	-	-	-	0,3	0,2
Muncitori calificați în întreprinderi industriale mari și mici, în meserii de tip artizanal, în construcții, transporturi, telecomunicații, geologie și prospectarea geologică	15,3	0,7	5,7	4,2	3,5	1,3
Muncitori necalificați	9,6	0,8	3,7	2,7	2,3	0,1
Alte ocupații	7,2	0,8	1,3	2,2	2,5	0,4
<b>Rural</b>	<b>169,1</b>	<b>21,5</b>	<b>51,7</b>	<b>47,9</b>	<b>39,8</b>	<b>8,3</b>
Conducători și funcționari superiori	1,4	-	0,3	0,4	0,8	-
Specialiști cu nivel superior de calificare	6,0	-	2,1	1,4	1,2	1,3
Specialiști cu nivel mediu de calificare	9,0	0,3	2,0	3,2	2,9	0,6

Sexe, medii, ocupații la ultimul loc de muncă înainte de plecare peste hotare	Total	Grupe de vârstă				
		15-24 ani	25-34 ani	35-44 ani	45-54 ani	55-64 ani
Funcționari administrativi	1,9	0,2	1,0	0,6	-	-
Lucrători în servicii, gospodăria de locuințe și deservire comunală, comerț și asimilați	12,9	1,5	3,3	3,4	4,5	0,3
Lucrători calificați în agricultură, silvicultură, vânătorie, piscicultură și pescuit	7,2	0,7	3,0	1,3	1,9	0,3
Muncitori calificați în întreprinderi industriale mari și mici, în meserii de tip artizanal, în construcții, transporturi, telecomunicații, geologie și prospectarea geologică	24,0	4,5	8,6	6,8	3,6	0,5
Muncitori necalificați	87,2	12,4	27,2	25,1	18,7	3,7
Alte ocupații	19,5	1,8	4,2	5,7	6,3	1,5

**Tabelul 9. Distribuția migranților după activitatea economică la ultimul loc de muncă înainte de plecare peste hotare și grupe de vârstă, sexe și medii**

*mii persoane*

Sexe, medii, activitatea economică la ultimul loc de muncă înainte de plecare peste hotare	Total	Grupe de vârstă				
		15-24 ani	25-34 ani	35-44 ani	45-54 ani	55-64 ani
<b>Total</b>	<b>235,4</b>	<b>25,3</b>	<b>71,0</b>	<b>65,0</b>	<b>59,3</b>	<b>14,8</b>
Agricultură, economia vânatului și piscicultură	102,0	12,6	30,3	28,1	25,1	6,0
Industrie	22,3	2,1	4,7	8,5	5,5	1,5
Construcții	30,9	3,5	14,2	7,6	4,3	1,3
Comerț cu ridicata și cu amănuntul, hoteluri și restaurante	32,4	4,1	7,6	8,4	10,1	2,2
Transporturi și comunicații	11,7	1,1	3,0	3,2	3,5	0,8
Administrație publică, învățământ, sănătate și asistență socială	28,4	1,0	8,1	7,7	9,1	2,4
Alte activități	7,7	0,9	3,1	1,6	1,6	0,6
<b>Bărbați</b>	<b>161,0</b>	<b>20,9</b>	<b>53,2</b>	<b>45,1</b>	<b>34,6</b>	<b>7,3</b>
Agricultură, economia vânatului și piscicultură	80,9	11,1	24,8	22,2	18,5	4,4
Industrie	13,4	1,2	3,1	5,7	3,0	0,4
Construcții	29,1	3,3	13,2	7,4	4,1	1,2
Comerț cu ridicata și cu amănuntul, hoteluri și restaurante	15,5	2,6	5,6	3,7	2,9	0,6
Transporturi și comunicații	10,3	1,1	2,5	3,1	3,2	0,4
Administrație publică, învățământ, sănătate și asistență socială	8,4	0,8	2,5	2,5	2,4	0,3
Alte activități	3,4	0,7	1,5	0,7	0,6	-
<b>Femei</b>	<b>74,4</b>	<b>4,5</b>	<b>17,9</b>	<b>19,9</b>	<b>24,7</b>	<b>7,5</b>
Agricultură, economia vânatului și piscicultură	21,1	1,5	5,5	5,9	6,6	1,6
Industrie	8,9	0,9	1,6	2,8	2,6	1,1
Construcții	1,8	0,2	1,0	0,2	0,2	0,2
Comerț cu ridicata și cu amănuntul, hoteluri și restaurante	17,0	1,4	2,0	4,7	7,2	1,6
Transporturi și comunicații	1,4	-	0,5	0,2	0,3	0,4
Administrație publică, învățământ, sănătate și asistență socială	20,0	0,2	5,7	5,2	6,8	2,1
Alte activități	4,3	0,2	1,6	0,9	1,0	0,6
<b>Urban</b>	<b>66,2</b>	<b>3,8</b>	<b>19,4</b>	<b>17,1</b>	<b>19,5</b>	<b>6,5</b>
Agricultură, economia vânatului și piscicultură	4,7	0,6	1,6	1,0	1,1	0,4
Industrie	10,7	0,2	1,5	3,8	3,8	1,3
Construcții	12,4	0,8	5,7	2,9	2,2	0,7
Comerț cu ridicata și cu amănuntul,	19,6	1,2	4,6	5,0	7,1	1,7

Sexe, medii, activitatea economică la ultimul loc de muncă înainte de plecare peste hotare	Total	Grupe de vârstă				
		15-24 ani	25-34 ani	35-44 ani	45-54 ani	55-64 ani
hoteluri și restaurante						
Transporturi și comunicații	4,3	-	1,0	1,2	1,4	0,8
Administrație publică, învățământ, sănătate și asistență socială	9,1	0,3	2,2	2,3	3,3	0,9
Alte activități	5,4	0,7	2,8	0,9	0,5	0,6
<b>Rural</b>	<b>169,1</b>	<b>21,5</b>	<b>51,7</b>	<b>47,9</b>	<b>39,8</b>	<b>8,3</b>
Agricultură, economia vânatului și piscicultură	97,3	12,0	28,7	27,1	23,9	5,5
Industrie	11,6	1,9	3,2	4,7	1,7	0,1
Construcții	18,6	2,7	8,5	4,7	2,0	0,6
Comerț cu ridicata și cu amănuntul, hoteluri și restaurante	12,8	2,9	3,0	3,3	3,1	0,5
Transporturi și comunicații	7,3	1,1	2,0	2,1	2,1	-
Administrație publică, învățământ, sănătate și asistență socială	19,3	0,7	6,0	5,4	5,8	1,5
Alte activități	2,2	0,2	0,3	0,7	1,1	-

**Tabelul 10. Distribuția migranților după statutul profesional la ultimul loc de muncă înainte de plecare peste hotare și grupe de vârstă, sexe și medii**

*mii persoane*

Sexe, medii, statutul profesional înainte de plecare peste hotare	Total	Grupe de vârstă				
		15-24 ani	25-34 ani	35-44 ani	45-54 ani	55-64 ani
<b>Total</b>	<b>235,4</b>	<b>25,3</b>	<b>71,0</b>	<b>65,0</b>	<b>59,3</b>	<b>14,8</b>
Salariați	146,9	13,3	45,0	40,0	38,6	10,0
Lucrători pe cont propriu	77,5	8,2	21,7	23,4	19,7	4,5
Alții	10,9	3,9	4,3	1,6	0,9	0,3
<b>Bărbați</b>	<b>161,0</b>	<b>20,9</b>	<b>53,2</b>	<b>45,1</b>	<b>34,6</b>	<b>7,3</b>
Salariați	89,3	10,0	30,1	25,0	20,3	3,8
Lucrători pe cont propriu	62,6	7,4	19,1	18,6	14,1	3,5
Alții	9,1	3,5	4,0	1,4	0,3	-
<b>Femei</b>	<b>74,4</b>	<b>4,5</b>	<b>17,9</b>	<b>19,9</b>	<b>24,7</b>	<b>7,5</b>
Salariați	57,6	3,2	14,9	15,0	18,3	6,2
Lucrători pe cont propriu	15,0	0,8	2,6	4,7	5,7	1,1
Alții	1,8	0,4	0,4	0,2	0,6	0,3
<b>Urban</b>	<b>66,2</b>	<b>3,8</b>	<b>19,4</b>	<b>17,1</b>	<b>19,5</b>	<b>6,5</b>
Salariați	56,1	3,5	17,3	14,3	15,7	5,3
Lucrători pe cont propriu	9,2	0,3	2,1	2,1	3,6	1,1
Alții	0,9	-	-	0,7	0,3	-
<b>Rural</b>	<b>169,1</b>	<b>21,5</b>	<b>51,7</b>	<b>47,9</b>	<b>39,8</b>	<b>8,3</b>
Salariați	90,8	9,8	27,7	25,7	22,9	4,7
Lucrători pe cont propriu	68,4	7,9	19,6	21,3	16,2	3,4
Alții	10,0	3,9	4,3	0,9	0,6	0,3

**Tabelul 11. Distribuția migranților după motivul plecării peste hotare și grupe de vârstă, sexe și medii**

*mii persoane*

Sexe, medii, motivul plecării peste hotare	Total	Grupe de vârstă				
		15-24 ani	25-34 ani	35-44 ani	45-54 ani	55-64 ani
<b>Total</b>	<b>426,9</b>	<b>83,0</b>	<b>139,8</b>	<b>103,5</b>	<b>80,4</b>	<b>20,3</b>
Lipsa locurilor de muncă conform competențelor/ calificărilor	37,5	7,3	9,0	8,6	10,2	2,4
Salarii mici	326,7	55,9	113,1	79,9	61,4	16,5
Condiții de muncă proaste	25,4	6,1	6,9	7,5	3,9	1,0
Alt motiv	37,3	13,7	10,7	7,4	5,0	0,4
<b>Bărbați</b>	<b>288,7</b>	<b>64,0</b>	<b>102,7</b>	<b>67,5</b>	<b>44,4</b>	<b>10,1</b>
Lipsa locurilor de muncă conform competențelor/ calificărilor	28,2	5,3	7,3	7,0	6,9	1,6
Salarii mici	221,0	44,9	83,2	51,5	33,9	7,5
Condiții de muncă proaste	17,5	3,9	4,8	6,3	1,7	0,8
Alt motiv	21,9	9,9	7,4	2,6	1,8	0,2
<b>Femei</b>	<b>138,2</b>	<b>19,0</b>	<b>37,1</b>	<b>36,0</b>	<b>36,0</b>	<b>10,2</b>
Lipsa locurilor de muncă conform competențelor/ calificărilor	9,2	1,9	1,7	1,6	3,3	0,8
Salarii mici	105,7	11,0	29,9	28,4	27,4	9,0
Condiții de muncă proaste	7,9	2,2	2,1	1,1	2,1	0,2
Alt motiv	15,3	3,8	3,3	4,8	3,2	0,2
<b>Urban</b>	<b>106,5</b>	<b>14,9</b>	<b>34,9</b>	<b>24,8</b>	<b>23,0</b>	<b>8,8</b>
Lipsa locurilor de muncă conform competențelor/ calificărilor	7,6	0,8	1,7	2,4	2,2	0,4
Salarii mici	83,1	9,6	28,0	19,0	18,6	7,9
Condiții de muncă proaste	6,4	1,6	1,8	1,5	1,1	0,3
Alt motiv	9,5	3,0	3,3	1,9	1,0	0,2
<b>Rural</b>	<b>320,4</b>	<b>68,1</b>	<b>104,8</b>	<b>78,7</b>	<b>57,4</b>	<b>11,4</b>
Lipsa locurilor de muncă conform competențelor/ calificărilor	29,9	6,5	7,3	6,3	7,9	2,0
Salarii mici	243,7	46,3	85,1	60,9	42,8	8,6
Condiții de muncă proaste	19,0	4,5	5,1	6,0	2,8	0,7
Alt motiv	27,8	10,7	7,4	5,5	4,0	0,2



**Tabelul 12. Distribuția migranților după nivelul de cunoaștere a limbii vorbite în țara de destinație înainte de plecare peste hotare și țara de destinație**

*mii persoane*

Țara de destinație	Total	Nivel de cunoaștere a limbii vorbite în țara de destinație				
		Nici nu vorbea, nici nu înțelegea limba	Înțelegea dar nu vorbea	Înțelegea și vorbea puțin/comunica	Vorbea fluent	Nu știe
<b>Total</b>	<b>426,9</b>	<b>42,2</b>	<b>44,6</b>	<b>138,8</b>	<b>195,3</b>	<b>6,0</b>
UE 27	95,0	33,7	27,4	24,6	6,0	3,3
din care:						
<i>Italia</i>	60,5	21,7	19,1	16,0	2,3	1,3
<i>Franta</i>	10,0	3,3	3,0	3,0	0,7	-
<i>Portugalia</i>	3,9	2,6	1,0	-	0,3	-
<i>Grecia</i>	3,3	2,1	0,3	0,9	-	-
<i>Germania</i>	2,8	-	1,5	1,3	-	-
<i>Irlanda</i>	2,6	0,7	0,2	1,1	-	0,6
<i>Cehia</i>	2,5	0,8	0,9	0,3	-	0,5
<i>România</i>	2,6	-	-	0,3	2,4	-
<i>Spania</i>	2,1	1,2	0,7	0,2	-	-
Rusia	295,4	0,3	10,9	99,8	184,0	0,4
Restul lumii	36,5	8,2	6,3	14,4	5,4	2,2
din care:						
<i>Israel</i>	10,6	6,6	1,1	1,5	-	1,4
<i>Turcia</i>	8,9	0,8	2,5	4,5	0,8	0,4
<i>Ucraina</i>	7,4	0,1	1,1	3,3	2,9	-
<i>SUA</i>	5,9	-	1,1	3,5	1,0	0,2

**Tabelul 13. Distribuția migranților care au studiat de sine stătător peste hotare și grupe de vârstă**

*procente*

Studierea de sine stătător peste hotare	Total	Grupe de vârstă				
		15-24 ani	25-34 ani	35-44 ani	45-54 ani	55-64 ani
<b>Total, mii persoane</b>	<b>426,9</b>	<b>83,0</b>	<b>139,8</b>	<b>103,5</b>	<b>80,4</b>	<b>20,3</b>
<i>(răspunsuri multiple)</i>						
Au solicitat informații de la persoanele care au fost /se află în țara respectivă	83,6	86,9	82,5	84,4	82,9	75,7
Au învățat o meserie, a acumulat experiență lucrând	27,8	32,2	26,6	28,4	26,8	18,9
Au studiat o limbă străină	23,6	24,2	21,2	19,9	28,8	36,0
Au citit cărți, manuale, reviste, ghiduri despre țara respectivă	5,5	5,6	4,0	6,0	7,5	4,9
Au utilizat informații din Internet	10,3	13,9	10,2	9,6	7,7	10,1
Au urmărit programe educaționale TV, Video, DVD	7,1	8,8	5,0	7,3	9,5	4,5
Au vizitat biblioteci, centre de pregătire sau de informare	0,6	1,0	0,5	0,3	0,4	1,1
Altul	0,0	0,0	0,0	0,1	0,0	0,0

**Tabelul 14. Distribuția migranților aflați peste hotare care au solicitat recunoașterea oficială sau echivalarea studiilor și grupe de vârstă, sexe și medii**

*mii persoane*

Sexe, medii, aflați peste hotare care au solicitat recunoașterea oficială sau echivalarea studiilor	Total	Grupe de vârstă				
		15-24 ani	25-34 ani	35-44 ani	45-54 ani	55-64 ani
<b>Total</b>	<b>426,9</b>	<b>83,0</b>	<b>139,8</b>	<b>103,5</b>	<b>80,4</b>	<b>20,3</b>
Da, sunt în proces	1,3	0,5	0,3	0,3	0,3	-
Da, echivalare stabilită	8,0	1,0	1,3	2,2	3,1	0,4
Da, dar nu au fost posibil de a obține echivalare	2,2	0,6	0,6	0,7	0,2	0,2
Nu încă, dar intenționează	14,4	3,2	6,4	1,3	2,8	0,6
Nu, și nici nu intenționează	341,4	67,7	107,7	86,7	64,0	15,3
Nu știe	59,6	10,1	23,5	12,3	10,0	3,7

**Tabelul 15. Distribuția migranților după durata de căutare de lucru peste hotare și grupe de vârstă, sexe și medii**

*mii persoane*

Sexe, medii, durata de căutare de lucru peste hotare	Total	Grupe de vârstă				
		15-24 ani	25-34 ani	35-44 ani	45-54 ani	55-64 ani
<b>Total</b>	<b>410,4</b>	<b>79,0</b>	<b>132,3</b>	<b>100,3</b>	<b>79,3</b>	<b>19,6</b>
Sub 1 lună	308,1	60,4	100,8	74,5	60,4	12,0
1-3 luni	70,5	13,5	21,4	17,7	12,7	5,3
4-6 luni	10,5	1,9	4,0	2,3	1,4	0,9
Mai mult de 6 luni	4,3	1,2	1,2	0,7	1,3	-
Nu știe	16,9	2,1	4,8	5,1	3,5	1,4
<b>Bărbați</b>	<b>277,9</b>	<b>61,4</b>	<b>97,7</b>	<b>65,8</b>	<b>43,6</b>	<b>9,4</b>
Sub 1 lună	217,6	50,0	75,1	50,5	35,4	6,6
1-3 luni	39,8	8,4	14,3	9,5	5,7	1,9
4-6 luni	6,4	1,0	3,0	1,3	0,8	0,3
Mai mult de 6 luni	2,3	0,5	1,2	-	0,7	-
Nu știe	11,7	1,4	4,1	4,5	1,0	0,6
<b>Femei</b>	<b>132,6</b>	<b>17,7</b>	<b>34,6</b>	<b>34,5</b>	<b>35,7</b>	<b>10,2</b>
Sub 1 lună	90,5	10,5	25,7	24,0	25,0	5,4
1-3 luni	30,7	5,0	7,2	8,2	6,9	3,4
4-6 luni	4,2	0,8	1,0	1,1	0,6	0,6
Mai mult de 6 luni	2,0	0,7	-	0,7	0,6	-
Nu știe	5,2	0,7	0,7	0,5	2,5	0,8
<b>Urban</b>	<b>100,4</b>	<b>13,6</b>	<b>32,7</b>	<b>23,1</b>	<b>22,4</b>	<b>8,6</b>
Sub 1 lună	68,8	8,3	26,4	14,7	16,1	3,3
1-3 luni	22,5	4,4	4,4	6,1	3,9	3,7
4-6 luni	2,9	0,3	0,7	1,1	0,2	0,5
Mai mult de 6 luni	1,7	-	0,7	0,3	0,8	-
Nu știe	4,5	0,6	0,5	0,9	1,4	1,1
<b>Rural</b>	<b>310,0</b>	<b>65,5</b>	<b>99,5</b>	<b>77,2</b>	<b>56,9</b>	<b>10,9</b>
Sub 1 lună	239,4	52,2	74,4	59,8	44,4	8,6
1-3 luni	48,0	9,1	17,0	11,6	8,7	1,6
4-6 luni	7,7	1,6	3,3	1,2	1,2	0,4
Mai mult de 6 luni	2,6	1,2	0,5	0,4	0,5	-
Nu știe	12,4	1,5	4,3	4,2	2,1	0,3

**Tabelul 16. Distribuția migranților după statutul profesional la ultimul loc de muncă peste hotare și grupe de vârstă, sexe și medii**

*mii persoane*

Sexe, medii, statutul profesional peste hotare	Total	Grupe de vârstă				
		15-24 ani	25-34 ani	35-44 ani	45-54 ani	55-64 ani
<b>Total</b>	<b>410,4<sup>16</sup></b>	<b>79,0</b>	<b>132,3</b>	<b>100,3</b>	<b>79,3</b>	<b>19,6</b>
Salariați	342,6	63,0	110,6	83,8	67,0	18,3
Lucrători pe cont propriu	61,3	14,9	19,8	13,9	11,5	1,2
Alții	6,5	1,2	1,9	2,6	0,8	0,1
<b>Bărbați</b>	<b>277,9</b>	<b>61,4</b>	<b>97,7</b>	<b>65,8</b>	<b>43,6</b>	<b>9,4</b>
Salariați	219,7	46,6	79,5	52,5	32,7	8,4
Lucrători pe cont propriu	52,4	13,8	16,3	11,3	10,1	0,9
Alții	5,8	0,9	1,9	2,1	0,8	0,1
<b>Femei</b>	<b>132,6</b>	<b>17,7</b>	<b>34,6</b>	<b>34,5</b>	<b>35,7</b>	<b>10,2</b>
Salariați	122,9	16,4	31,0	31,3	34,3	9,9
Lucrători pe cont propriu	8,9	1,1	3,5	2,6	1,4	0,3
Alții	0,8	0,2	-	0,5	-	-
<b>Urban</b>	<b>100,4</b>	<b>13,6</b>	<b>32,7</b>	<b>23,1</b>	<b>22,4</b>	<b>8,6</b>
Salariați	93,9	12,9	31,5	20,4	20,6	8,4
Lucrători pe cont propriu	5,2	0,5	1,2	1,7	1,5	0,2
Alții	1,3	0,1	-	1,0	0,3	0,0
<b>Rural</b>	<b>310,0</b>	<b>65,5</b>	<b>99,5</b>	<b>77,2</b>	<b>56,9</b>	<b>10,9</b>
Salariați	248,7	50,0	79,1	63,4	46,4	9,8
Lucrători pe cont propriu	56,1	14,4	18,6	12,2	10,0	1,0
Alții	5,2	1,1	1,9	1,7	0,5	0,1

<sup>16</sup> Persoanele care au avut un loc de muncă peste hotare.

**Tabelul 17. Distribuția migranților după relația de muncă peste hotare și grupe de vârstă, sexe și medii**

*mii persoane*

Sexe, medii, relația de muncă peste hotare	Total	Grupe de vârstă				
		15-24 ani	25-34 ani	35-44 ani	45-54 ani	55-64 ani
<b>Total</b>	<b>342,6<sup>17</sup></b>	<b>63,0</b>	<b>110,6</b>	<b>83,8</b>	<b>67,0</b>	<b>18,3</b>
Contract de muncă permanent (perioadă nelimitată)	32,0	2,9	7,2	7,4	10,8	3,7
Contract de muncă temporar (perioadă limitată)	58,2	8,2	16,2	14,8	14,5	4,4
Fără contract de muncă (înțelegere verbală) pe o perioadă nelimitată	96,5	20,2	28,8	24,8	19,9	2,8
Fără contract de muncă (înțelegere verbală) pe o perioadă limitată	124,7	25,0	48,7	28,8	16,7	5,6
Nu știe	31,2	6,6	9,6	7,9	5,1	1,9
<b>Bărbați</b>	<b>219,7</b>	<b>46,6</b>	<b>79,5</b>	<b>52,5</b>	<b>32,7</b>	<b>8,4</b>
Contract de muncă permanent (perioadă nelimitată)	14,6	2,3	4,7	2,9	4,0	0,8
Contract de muncă temporar (perioadă limitată)	32,7	6,3	10,5	7,3	6,5	2,0
Fără contract de muncă (înțelegere verbală) pe o perioadă nelimitată	56,6	12,9	18,7	14,7	9,4	0,8
Fără contract de muncă (înțelegere verbală) pe o perioadă limitată	96,0	20,5	40,4	22,1	9,4	3,7
Nu știe	19,7	4,7	5,1	5,4	3,4	1,0
<b>Femei</b>	<b>122,9</b>	<b>16,4</b>	<b>31,0</b>	<b>31,3</b>	<b>34,3</b>	<b>9,9</b>
Contract de muncă permanent (perioadă nelimitată)	17,3	0,6	2,5	4,5	6,8	2,9
Contract de muncă temporar (perioadă limitată)	25,5	1,9	5,7	7,5	8,0	2,3
Fără contract de muncă (înțelegere verbală) pe o perioadă nelimitată	39,9	7,3	10,1	10,1	10,4	1,9
Fără contract de muncă (înțelegere verbală) pe o perioadă limitată	28,7	4,6	8,3	6,7	7,3	1,9
Nu știe	11,5	1,9	4,5	2,5	1,7	0,8
<b>Urban</b>	<b>93,9</b>	<b>12,9</b>	<b>31,5</b>	<b>20,4</b>	<b>20,6</b>	<b>8,5</b>
Contract de muncă permanent (perioadă nelimitată)	16,2	0,7	3,2	3,9	6,0	2,3
Contract de muncă temporar (perioadă limitată)	21,7	3,6	7,4	4,7	3,9	2,0
Fără contract de muncă (înțelegere verbală) pe o perioadă nelimitată	23,7	3,7	7,7	6,0	5,1	1,2
Fără contract de muncă (înțelegere verbală) pe o perioadă limitată	24,4	3,2	11,4	4,8	3,4	1,6
Nu știe	8,0	1,7	1,8	1,0	2,2	1,3
<b>Rural</b>	<b>248,7</b>	<b>50,0</b>	<b>79,1</b>	<b>63,4</b>	<b>46,4</b>	<b>9,8</b>
Contract de muncă permanent (perioadă nelimitată)	15,8	2,2	3,9	3,5	4,8	1,3

<sup>17</sup> Persoanele care au avut un locul de muncă peste hotare ca salariat.

mii persoane

Sexe, medii, relația de muncă peste hotare	Total	Grupe de vârstă				
		15-24 ani	25-34 ani	35-44 ani	45-54 ani	55-64 ani
Contract de muncă temporar (perioadă limitată)	36,5	4,6	8,9	10,1	10,6	2,4
Fără contract de muncă (înțelegere verbală) pe o perioadă nelimitată	72,8	16,5	21,1	18,8	14,7	1,6
Fără contract de muncă (înțelegere verbală) pe o perioadă limitată	100,3	21,8	37,3	24,0	13,3	3,9
Nu știe	23,2	5,0	7,9	6,9	3,0	0,6

**Tabelul 18. Distribuția migranților salariați după tipul relațiilor de muncă la ultimul loc de muncă peste hotare, țara de destinație și sexe**

mii persoane

Sexe, țara de destinație	Total migranți salariați	Tipul de relații de muncă la ultimul loc de muncă peste hotare				
		Contract de muncă permanent (perioadă nelimitată)	Contract de muncă temporar (perioadă limitată)	Fără contract de muncă (înțelegere verbală) pe o perioadă nelimitată	Fără contract de muncă (înțelegere verbală) pe o perioadă limitată	Nu știe
<b>Total</b>	<b>342,6</b>	<b>32,0</b>	<b>58,2</b>	<b>96,5</b>	<b>124,5</b>	<b>31,2</b>
UE 27	83,1	20,1	20,6	23,8	11,6	6,9
din care:						
<i>Italia</i>	55,4	13,9	13,7	16,9	7,2	3,8
<i>Franta</i>	7,4	0,5	1,1	3,6	1,7	0,5
<i>Portugalia</i>	3,1	1,9	0,3	0,5	-	0,4
<i>Grecia</i>	3,1	1,2	1,6	0,2	0,1	-
<i>Germania</i>	2,0	0,6	0,2	0,5	0,7	-
<i>Irlanda</i>	2,4	-	0,1	1,1	0,2	1,0
<i>Cehia</i>	3,1	1,2	1,6	0,2	0,1	-
<i>România</i>	1,6	1,0	0,3	-	-	0,2
<i>Spania</i>	1,7	0,5	-	0,2	0,9	-
Rusia	226,2	8,8	26,9	66,9	102,0	21,7
Restul lumii	33,3	3,1	10,8	5,8	11,0	2,6
din care:						
<i>Israel</i>	10,4	1,6	6,5	0,6	0,9	0,7
<i>Turcia</i>	8,9	0,6	-	2,6	5,3	0,3
<i>Ucraina</i>	5,0	0,2	-	1,7	3,1	-
<i>SUA</i>	5,5	0,7	3,2	-	0,3	1,3
<b>Bărbați</b>	<b>219,7</b>	<b>14,6</b>	<b>32,7</b>	<b>56,6</b>	<b>95,8</b>	<b>19,7</b>
UE 27	31,0	6,9	8,7	6,5	5,4	3,3
din care:						
<i>Italia</i>	12,4	2,6	3,9	2,8	2,1	0,9
<i>Franta</i>	4,3	0,3	0,9	1,4	1,3	0,5

Sexe, țara de destinație	Total migranți salariați	Tipul de relații de muncă la ultimul loc de muncă peste hotare				
		Contract de muncă permanent (perioadă nelimitată)	Contract de muncă temporar (perioadă limitată)	Fără contract de muncă (înțelegere verbală) pe o perioadă nelimitată	Fără contract de muncă (înțelegere verbală) pe o perioadă limitată	Nu știe
<i>Portugalia</i>	2,4	1,6	0,3	0,2	-	0,4
<i>Grecia</i>	1,3	0,7	0,6	-	-	-
<i>Germania</i>	1,7	0,6	0,2	0,5	0,4	-
<i>Irlanda</i>	1,7	-	0,1	0,8	-	0,7
<i>Cehia</i>	1,3	0,7	0,6	-	-	-
<i>România</i>	1,1	0,8	0,3	-	-	-
<i>Spania</i>	1,2	0,1	-	0,2	0,9	-
Rusia	175,7	6,8	20,7	47,6	84,9	15,6
Restul lumii	13,0	0,9	3,3	2,5	5,5	0,9
din care:						
<i>Israel</i>	1,7	-	1,1	0,2	0,4	-
<i>Turcia</i>	1,0	-	-	0,3	0,7	-
<i>Ucraina</i>	4,4	0,2	-	1,3	2,9	-
<i>SUA</i>	3,4	0,7	1,5	-	0,3	0,9
<b>Femei</b>	<b>122,9</b>	<b>17,3</b>	<b>25,5</b>	<b>39,9</b>	<b>28,7</b>	<b>11,4</b>
UE 27	52,1	13,2	11,9	17,3	6,2	3,6
din care:						
<i>Italia</i>	43,0	11,3	9,8	14,1	5,1	2,8
<i>Franta</i>	3,0	0,1	0,2	2,2	0,5	-
<i>Portugalia</i>	0,7	0,4	-	0,4	-	-
<i>Grecia</i>	1,8	0,5	1,0	0,2	0,1	-
<i>Germania</i>	0,2	-	-	-	0,2	-
<i>Irlanda</i>	0,7	-	-	0,3	0,2	0,3
<i>Cehia</i>	0,5	-	0,5	-	-	-
<i>România</i>	0,5	0,2	-	-	-	0,2
<i>Spania</i>	0,4	0,4	-	-	-	-
Rusia	50,5	1,9	6,1	19,3	17,0	6,1
Restul lumii	20,4	2,2	7,5	3,3	5,5	1,8
din care:						
<i>Israel</i>	8,7	1,6	5,3	0,5	0,5	0,7
<i>Turcia</i>	7,8	0,6	-	2,3	4,6	0,3
<i>Ucraina</i>	0,6	-	-	0,4	0,2	-
<i>SUA</i>	2,1	-	1,7	-	-	0,4

**Tabelul 19. Distribuția migranților după beneficiile la ultimul loc de muncă peste hotare și grupe de vârstă**

*procente*

Beneficiile la ultimul loc de muncă peste hotare	Total	Grupe de vârstă				
		15-24 ani	25-34 ani	35-44 ani	45-54 ani	55-64 ani
<b>Total, mii persoane</b> <i>(răspunsuri multiple)</i>	<b>342,6</b>	<b>63,0</b>	<b>110,6</b>	<b>83,8</b>	<b>67,0</b>	<b>18,3</b>
Asigurare medicală	17,8	10,6	13,7	17,7	28,0	30,2
Concediu medical plătit	14,8	8,6	10,9	14,9	24,6	22,8
Contribuții în fondul de pensii	11,1	3,2	8,6	12,9	18,4	19,1
Indemnizații pentru accident de muncă	10,8	3,8	8,9	10,5	18,1	20,0
Indemnizații de șomaj	4,2	0,6	3,5	5,0	5,8	11,3
Concediu anual plătit	13,2	3,1	9,9	13,6	24,6	25,2
Zi (zile) de odihnă săptămânal	81,6	82,1	80,5	81,5	82,7	82,5
Plăți pentru ore suplimentare (supra-program)	27,8	24,1	26,2	24,8	36,3	33,1

**Tabelul 20. Distribuția migranților după durata de lucru în ultimii 2 ani peste hotare și grupe de vârstă, sexe și medii**

*mii persoane*

Sexe, medii, durata de lucru în ultimii 2 ani peste hotare	Total	Grupe de vârstă				
		15-24 ani	25-34 ani	35-44 ani	45-54 ani	55-64 ani
<b>Total</b>	<b>410,4</b>	<b>79,0</b>	<b>132,3</b>	<b>100,3</b>	<b>79,3</b>	<b>19,6</b>
Sub 3 luni	45,2	15,3	15,2	8,9	4,6	1,3
3-6 luni	78,1	22,7	23,9	16,9	12,7	1,8
7-12 luni	87,4	15,6	33,3	19,5	15,3	3,7
Mai mult de 1 an	176,9	21,8	53,6	49,6	40,8	11,1
Nu știe	22,8	3,6	6,3	5,4	5,9	1,6
<b>Bărbați</b>	<b>277,9</b>	<b>61,4</b>	<b>97,7</b>	<b>65,8</b>	<b>43,6</b>	<b>9,4</b>
Sub 3 luni	31,8	11,9	10,4	6,9	2,3	0,4
3-6 luni	56,2	17,5	16,4	13,0	8,0	1,3
7-12 luni	60,4	13,2	24,5	11,5	9,3	2,0
Mai mult de 1 an	112,6	15,8	40,7	30,5	20,7	4,9
Nu știe	16,9	3,0	5,7	4,0	3,4	0,8
<b>Femei</b>	<b>132,6</b>	<b>17,7</b>	<b>34,6</b>	<b>34,5</b>	<b>35,7</b>	<b>10,2</b>
Sub 3 luni	13,3	3,4	4,7	2,0	2,3	0,8
3-6 luni	21,9	5,2	7,5	4,0	4,7	0,5
7-12 luni	27,1	2,4	8,9	8,0	6,0	1,8
Mai mult de 1 an	64,3	6,0	12,9	19,1	20,1	6,2
Nu știe	6,0	0,6	0,6	1,4	2,5	0,8



*mii persoane*

Sexe, medii, durata de lucru în ultimii 2 ani peste hotare	Total	Grupe de vârstă				
		15-24 ani	25-34 ani	35-44 ani	45-54 ani	55-64 ani
<b>Urban</b>	<b>100,4</b>	<b>13,6</b>	<b>32,7</b>	<b>23,1</b>	<b>22,4</b>	<b>8,6</b>
Sub 3 luni	10,8	2,0	5,6	2,0	0,8	0,4
3-6 luni	15,3	4,8	5,9	1,7	2,3	0,6
7-12 luni	18,9	2,5	7,1	4,1	4,2	1,0
Mai mult de 1 an	48,5	3,6	11,7	14,3	13,6	5,2
Nu știe	6,8	0,6	2,4	0,9	1,5	1,4
<b>Rural</b>	<b>310,0</b>	<b>65,5</b>	<b>99,5</b>	<b>77,2</b>	<b>56,9</b>	<b>10,9</b>
Sub 3 luni	34,4	13,3	9,6	6,9	3,7	0,8
3-6 luni	62,8	17,9	18,0	15,2	10,5	1,2
7-12 luni	68,5	13,1	26,2	15,4	11,1	2,8
Mai mult de 1 an	128,4	18,2	41,9	35,2	27,2	5,9
Nu știe	16,0	3,0	3,9	4,5	4,4	0,2

**Tabelul 21. Distribuția migrantilor după suma medie trimisă/adusă lunar familiei și grupe de vârstă, sexe și medii**

*mii persoane*

Sexe, medii, suma medie trimisă/adusă lunar familiei <sup>18</sup>	Total	Grupe de vârstă				
		15-24 ani	25-34 ani	35-44 ani	45-54 ani	55-64 ani
<b>Total</b>	<b>410,4</b>	<b>79,0</b>	<b>132,3</b>	<b>100,3</b>	<b>79,3</b>	<b>19,6</b>
0 USD	99,0	31,3	34,8	18,6	11,7	2,6
Până la 500 USD	146,8	23,3	49,4	37,3	31,5	5,2
501-800 USD	50,8	7,5	15,4	13,6	10,5	3,9
801-1000 USD	20,7	3,9	5,9	6,2	3,6	1,1
1001 USD și peste	11,0	1,3	2,1	2,9	4,0	0,7
Refuză să răspund	82,1	11,8	24,6	21,7	17,9	6,0
<b>Bărbați</b>	<b>277,9</b>	<b>52,5</b>	<b>82,2</b>	<b>52,0</b>	<b>33,6</b>	<b>6,0</b>
0 USD	70,8	22,2	29,3	12,6	5,9	0,8
Până la 500 USD	94,9	19,0	35,0	23,3	15,8	1,8
501-800 USD	36,5	7,0	12,2	8,6	6,5	2,2
801-1000 USD	15,9	3,3	4,7	5,1	2,3	0,4
1001 USD și peste	8,2	1,0	1,0	2,4	3,1	0,7
Refuză să răspund	51,6	8,9	15,4	13,8	10,1	3,4
<b>Femei</b>	<b>132,6</b>	<b>17,7</b>	<b>34,6</b>	<b>34,5</b>	<b>35,7</b>	<b>10,2</b>
0 USD	28,2	9,2	5,5	6,0	5,8	1,8
Până la 500 USD	51,9	4,3	14,4	14,0	15,7	3,4
501-800 USD	14,3	0,5	3,2	5,0	4,1	1,7
801-1000 USD	4,9	0,6	1,3	1,1	1,2	0,7
1001 USD și peste	2,8	0,2	1,1	0,5	1,0	-
Refuză să răspund	30,5	2,9	9,2	7,9	7,9	2,6
<b>Urban</b>	<b>100,4</b>	<b>11,0</b>	<b>23,3</b>	<b>13,8</b>	<b>13,0</b>	<b>5,5</b>
0 USD	26,3	5,9	10,9	4,7	3,1	1,6
Până la 500 USD	28,0	3,8	7,9	8,0	6,4	2,0
501-800 USD	7,0	0,4	2,0	1,0	1,9	1,6
801-1000 USD	2,5	0,2	1,4	0,0	0,7	0,2
1001 USD și peste	2,9	0,8	1,0	0,0	0,9	0,2
Refuză să răspund	33,7	2,5	9,4	9,3	9,4	3,1
<b>Rural</b>	<b>310,0</b>	<b>65,5</b>	<b>99,5</b>	<b>77,2</b>	<b>56,9</b>	<b>10,9</b>
0 USD	72,7	25,4	23,9	13,8	8,6	1,0
Până la 500 USD	118,8	19,6	41,6	29,3	25,1	3,3
501-800 USD	43,8	7,1	13,4	12,6	8,6	2,2
801-1000 USD	18,2	3,8	4,5	6,2	2,9	1,0
1001 USD și peste	8,1	0,5	1,1	2,9	3,2	0,5
Refuză să răspund	48,4	9,2	15,2	12,4	8,6	2,9

<sup>18</sup> Suma trimisă/adusă în medie pe lună în ultimii 2 ani (ultimele 24 luni)

**Tabelul 22. Distribuția migranților după metoda principală de trimitere sau transmitere a banilor și grupe de vârstă, sexe și medii**

*mii persoane*

Sexe, medii, metoda principală de trimitere sau transmitere a banilor	Total	Grupe de vârstă				
		15-24 ani	25-34 ani	35-44 ani	45-54 ani	55-64 ani
<b>Total</b>	<b>311,5<sup>19</sup></b>	<b>47,7</b>	<b>97,5</b>	<b>81,7</b>	<b>67,6</b>	<b>16,9</b>
Cont bancar	8,9	1,0	1,5	2,1	3,0	1,2
Sistem rapid de transfer al banilor	157,5	20,6	50,2	46,5	32,6	7,7
Prin curier (persoană plătită, în colet)	33,6	2,4	11,5	8,7	8,2	2,8
Personal (în timpul vizitelor )	97,2	19,9	29,6	21,8	21,6	4,2
Intermediul prietenilor/rudelor	14,3	3,9	4,6	2,7	2,1	0,9
<b>Bărbați</b>	<b>207,1</b>	<b>39,2</b>	<b>68,3</b>	<b>53,3</b>	<b>37,7</b>	<b>8,6</b>
Cont bancar	4,9	0,6	1,3	1,2	1,5	0,4
Sistem rapid de transfer al banilor	110,4	17,0	36,4	32,1	20,8	4,0
Prin curier (persoană plătită, în colet)	10,7	1,3	4,8	3,1	0,9	0,5
Personal (în timpul vizitelor )	70,0	17,1	21,9	14,8	13,2	3,0
Intermediul prietenilor/rudelor	11,1	3,2	3,9	2,0	1,3	0,6
<b>Femei</b>	<b>104,4</b>	<b>8,5</b>	<b>29,1</b>	<b>28,5</b>	<b>29,9</b>	<b>8,4</b>
Cont bancar	3,9	0,4	0,2	0,9	1,6	0,8
Sistem rapid de transfer al banilor	47,1	3,5	13,8	14,4	11,8	3,7
Prin curier (persoană plătită, în colet)	22,9	1,1	6,7	5,5	7,3	2,3
Personal (în timpul vizitelor )	27,2	2,7	7,7	7,0	8,5	1,2
Intermediul prietenilor/rudelor	3,2	0,7	0,8	0,7	0,8	0,2
<b>Urban</b>	<b>74,1</b>	<b>7,7</b>	<b>21,8</b>	<b>18,4</b>	<b>19,3</b>	<b>7,0</b>
Cont bancar	2,7	0,1	0,0	0,1	1,7	0,7
Sistem rapid de transfer al banilor	41,7	4,6	14,6	10,8	8,3	3,4
Prin curier (persoană plătită, în colet)	8,9	-	2,3	2,3	2,8	1,5
Personal (în timpul vizitelor )	18,2	2,6	4,9	3,9	6,1	0,8
Intermediul prietenilor/rudelor	2,6	0,4	-	1,3	0,3	0,6
<b>Rural</b>	<b>237,3</b>	<b>40,1</b>	<b>75,7</b>	<b>63,4</b>	<b>48,3</b>	<b>9,9</b>
Cont bancar	6,2	0,8	1,5	2,0	1,3	0,5
Sistem rapid de transfer al banilor	115,9	16,0	35,6	35,7	24,3	4,4
Prin curier (persoană plătită, în colet)	24,7	2,4	9,2	6,4	5,4	1,3
Personal (în timpul vizitelor )	79,0	17,3	24,7	17,9	15,5	3,5
Intermediul prietenilor/rudelor	11,7	3,6	4,6	1,4	1,8	0,2

<sup>19</sup> Persoanele care au trimis/adus bani

**Tabelul 23. Distribuția migranților după metoda principală de trimitere a banilor familiei și suma medie lunară trimisă**

*mii persoane*

Metoda principală de trimitere sau transmitere a banilor	Total	Sumele de bani trimise				
		1-500 USD	501-800 USD	801-1000 USD	1001 USD și peste	Refuză să răspund
<b>Total</b>	<b>311,5</b>	<b>146,8</b>	<b>50,8</b>	<b>20,7</b>	<b>11,0</b>	<b>82,1</b>
Cont bancar	8,9	4,1	1,0	0,1	0,8	2,9
Sistem rapid de transfer al banilor	157,5	75,1	28,9	12,6	4,4	36,5
Prin curier (persoană plătită, în colet)	33,6	18,2	4,0	1,8	0,8	8,8
Personal (în timpul vizitelor )	97,2	40,6	14,7	5,4	5,0	31,4
Intermediul prietenilor/rudelor	14,3	8,8	2,2	0,7	-	2,6

**Tabelul 24. Distribuția migranților după scopul principal de utilizare a banilor trimiși și grupe de vârstă**

*procente*

Scopul principal de utilizare a banilor trimiși	Total	Grupe de vârstă				
		15-24 ani	25-34 ani	35-44 ani	45-54 ani	55-64 ani
<b>Total, mii persoane</b> <i>(răspunsuri multiple)</i>	<b>311,5</b>	<b>47,7</b>	<b>97,5</b>	<b>81,7</b>	<b>67,6</b>	<b>16,9</b>
Cheltuieli curente ale gospodăriei	88,9	80,8	89,9	94,2	87,4	85,8
Procurare/reparație/construcție locuințe	49,7	30,1	47,4	56,5	58,1	53,1
Procurarea bunurilor de folosință durabilă	36,0	35,3	31,0	39,7	40,6	30,4
Economisire	28,7	35,6	28,3	26,2	27,1	29,0
Achitarea/plata datoriilor	16,7	18,9	17,5	14,2	17,8	14,8
Plata pentru tratament/procurarea poliței de asigurări medicale	13,1	10,3	13,3	13,4	14,4	13,7
Plata pentru studii/cursuri membrilor gospodăriei	12,6	4,6	0,8	21,5	24,0	15,1
Investiții în agrucultură	10,2	10,3	7,9	12,6	10,9	8,4
Distrație/odihnă	6,0	16,0	3,0	3,8	5,2	8,0
Altele	4,1	3,3	2,3	5,5	5,2	5,7

**Tabelul 25. Distribuția migranților după mărimea medie a salariului lunar obținut și grupele de țări în care au lucrat**

*mii persoane*

Mărimea medie a salariului lunar obținut	Total	Grupe de țări		
		UE 27	Rusia	Restul lumii
<b>Total</b>	<b>410,4</b>	<b>88,1</b>	<b>286,5</b>	<b>35,9</b>
Până la 500 USD	36,7	3,4	29,4	3,9
501-1000 USD	182,6	34,3	132,6	15,6
1001-2000 USD	52,6	19,0	30,1	3,6
2001 USD și peste	1,9	1,0	0,7	0,2
Refuză să răspund	136,6	30,3	93,7	12,6

**Tabelul 26. Distribuția migranților, după statutul de ședere al acestora peste hotare și anul în care aceștia au plecat peste hotare pentru prima dată, sexe și medii**

*mii persoane*

Statutul de ședere al migranților peste hotare	Total	Anul în care migranții au plecat peste hotare pentru prima dată					
		Până-n 2007	2008	2009	2010	2011	2012
<b>Total</b>	<b>426,9</b>	<b>88,7</b>	<b>21,2</b>	<b>25,9</b>	<b>36,6</b>	<b>95,1</b>	<b>159,4</b>
Cetățean al țării de destinație	7,1	3,7	0,6	0,2	0,7	0,0	1,9
Permis de ședere și permis de lucru	115,1	38,0	9,9	10,0	11,9	18,6	26,8
Doar permis de ședere	26,8	4,3	2,0	1,0	2,1	5,9	11,4
Doar înregistrare temporară	202,6	32,2	5,8	8,7	13,7	49,5	92,8
Fără statut oficial	75,3	10,5	2,9	6,0	8,1	21,2	26,6

**Tabelul 27. Distribuția migranților după statutul de ședere peste hotare și grupe de vârstă, sexe și medii**

*mii persoane*

Sexe, medii, statutul de ședere peste hotare	Total	Grupe de vârstă				
		15-24 ani	25-34 ani	35-44 ani	45-54 ani	55-64 ani
<b>Total</b>	<b>426,9</b>	<b>83,0</b>	<b>139,8</b>	<b>103,5</b>	<b>80,4</b>	<b>20,3</b>
Cetățean al țării de destinație	7,1	1,6	1,6	1,8	1,7	0,4
Permis de ședere și permis de lucru	115,1	15,3	32,2	28,6	30,2	8,9
Doar permis de ședere	26,8	5,3	8,7	5,5	5,4	1,9
Doar înregistrare temporară	202,6	44,9	70,6	49,7	30,5	7,0
Fără statut oficial	75,3	15,9	26,7	17,9	12,6	2,0
<b>Bărbați</b>	<b>288,7</b>	<b>64,0</b>	<b>102,7</b>	<b>67,5</b>	<b>44,4</b>	<b>10,1</b>
Cetățean al țării de destinație	5,0	1,0	0,9	1,4	1,5	0,2
Permis de ședere și permis de lucru	65,9	12,0	21,2	15,3	14,2	3,4
Doar permis de ședere	13,3	2,5	5,8	2,5	1,7	0,7
Doar înregistrare temporară	160,3	39,0	56,4	37,6	22,3	5,1
Fără statut oficial	44,1	9,5	18,5	10,7	4,6	0,7
<b>Femei</b>	<b>138,2</b>	<b>19,0</b>	<b>37,1</b>	<b>36,0</b>	<b>36,0</b>	<b>10,2</b>
Cetățean al țării de destinație	2,1	0,6	0,7	0,4	0,2	0,2
Permis de ședere și permis de lucru	49,2	3,3	11,0	13,3	16,0	5,5
Doar permis de ședere	13,5	2,8	2,9	3,0	3,7	1,2
Doar înregistrare temporară	42,3	5,9	14,2	12,1	8,2	1,9
Fără statut oficial	31,2	6,4	8,2	7,2	8,0	1,3
<b>Urban</b>	<b>106,5</b>	<b>14,9</b>	<b>34,9</b>	<b>24,8</b>	<b>23,0</b>	<b>8,8</b>
Cetățean al țării de destinație	3,9	0,6	0,9	1,2	1,0	0,2
Permis de ședere și permis de lucru	39,8	4,4	11,3	9,3	10,3	4,5
Doar permis de ședere	3,8	0,9	0,8	0,2	1,3	0,6
Doar înregistrare temporară	43,3	7,1	17,0	10,0	6,6	2,6
Fără statut oficial	15,6	1,9	5,0	4,0	3,8	0,9
<b>Rural</b>	<b>320,4</b>	<b>68,1</b>	<b>104,8</b>	<b>78,7</b>	<b>57,4</b>	<b>11,4</b>
Cetățean al țării de destinație	3,2	1,0	0,7	0,6	0,7	0,2
Permis de ședere și permis de lucru	75,3	10,9	20,9	19,3	19,9	4,3
Doar permis de ședere	23,0	4,4	7,9	5,2	4,1	1,4
Doar înregistrare temporară	159,3	37,8	53,6	39,6	23,9	4,3
Fără statut oficial	59,7	14,0	21,7	14,0	8,9	1,2

**Tabelul 28. Distribuția migranților după statutul de ședere în țara de destinație și țara de destinație, sexe, medii**

*mii persoane*

Sexe, țara de destinație	Total	Statutul de ședere în țara de destinație					
		Cetățean al țării de destinație	Permis de ședere și permis de lucru	Doar permis de ședere	Doar înregistrare temporară	Fără statut oficial	Nu știe
<b>Total</b>	<b>426,9</b>	<b>7,1</b>	<b>115,1</b>	<b>26,8</b>	<b>202,6</b>	<b>50,2</b>	<b>25,0</b>
UE 27	95,0	3,3	46,9	22,9	0,4	15,2	6,4
din care:							
<i>Italia</i>	60,5	0,4	31,9	13,9	0,2	10,1	4,0
<i>Franta</i>	10,0	-	2,0	3,7	-	3,3	1,0
<i>Portugalia</i>	3,9	0,6	2,2	0,4	0,2	0,5	0,1
<i>Grecia</i>	3,3	-	3,0	0,2	-	0,1	-
<i>Germania</i>	2,8	-	1,1	1,7	-	-	-
<i>Irlanda</i>	2,6	-	1,1	0,6	-	0,3	0,6
<i>Cehia</i>	2,5	-	1,6	0,9	-	-	-
<i>România</i>	2,6	2,1	0,6	-	-	-	-
<i>Spania</i>	2,1	0,3	0,2	0,7	-	0,6	0,4
Rusia	295,4	2,9	54,2	1,5	198,6	23,1	15,1
Restul lumii	36,5	0,9	14,1	2,4	3,7	11,9	3,6
din care:							
<i>Israel</i>	10,6	-	8,3	0,5	-	1,3	0,6
<i>Turcia</i>	8,9	-	0,6	1,3	-	6,3	0,6
<i>Ucraina</i>	7,4	0,9	-	-	3,5	2,0	0,9
<i>SUA</i>	5,9	-	3,9	-	-	0,8	1,2
<b>Bărbați</b>	<b>288,7</b>	<b>5,0</b>	<b>65,9</b>	<b>13,3</b>	<b>160,3</b>	<b>28,6</b>	<b>15,5</b>
UE 27	39,8	2,2	18,8	11,3	0,2	5,1	2,3
din care:							
<i>Italia</i>	15,9	-	9,1	4,4	-	2,0	0,4
<i>Franta</i>	7,0	-	1,7	2,8	-	2,0	0,5
<i>Portugalia</i>	2,7	0,6	1,5	-	0,2	0,2	0,1
<i>Grecia</i>	1,3	-	1,3	-	-	-	-
<i>Germania</i>	2,3	-	0,8	1,5	-	-	-
<i>Irlanda</i>	1,9	-	0,8	0,5	-	-	0,6
<i>Cehia</i>	1,7	-	0,8	0,9	-	-	-
<i>România</i>	1,8	1,5	0,3	-	-	-	-
<i>Spania</i>	1,7	0,1	-	0,7	-	0,6	0,4
Rusia	234,0	2,6	43,0	1,4	156,7	18,7	11,6
Restul lumii	14,9	0,2	4,1	0,7	3,5	4,8	1,6
din care:							
<i>Israel</i>	2,0	-	1,1	-	-	0,8	-
<i>Turcia</i>	1,0	-	-	0,3	-	0,8	-
<i>Ucraina</i>	5,9	0,2	-	-	3,4	1,6	0,7

Sexe, țara de destinație	Total	Statutul de ședere în țara de destinație					Nu știe
		Cetățean al țării de destinație	Permis de ședere și permis de lucru	Doar permis de ședere	Doar înregistrare temporară	Fără statut oficial	
<i>SUA</i>	3,4	-	2,2	-	-	0,3	0,9
<b>Femei</b>	<b>138,2</b>	<b>2,1</b>	<b>49,2</b>	<b>13,5</b>	<b>42,3</b>	<b>21,7</b>	<b>9,5</b>
UE 27	55,2	1,2	28,1	11,6	0,2	10,1	4,0
din care:							
<i>Italia</i>	44,6	0,4	22,8	9,5	0,2	8,2	3,6
<i>Franta</i>	3,0	-	0,3	1,0	-	1,3	0,4
<i>Portugalia</i>	1,2	-	0,6	0,4	-	0,2	-
<i>Grecia</i>	2,0	-	1,7	0,2	-	0,1	-
<i>Germania</i>	0,5	-	0,2	0,2	-	-	-
<i>Irlanda</i>	0,7	-	0,3	0,1	-	0,3	-
<i>Cehia</i>	0,7	-	0,7	-	-	-	-
<i>România</i>	0,8	0,6	0,2	-	-	-	-
<i>Spania</i>	0,4	0,2	0,2	-	-	-	-
Rusia	61,4	0,2	11,2	0,2	41,9	4,4	3,5
Restul lumii	21,7	0,7	9,9	1,7	0,2	7,2	2,0
din care:							
<i>Israel</i>	8,7	-	7,1	0,5	-	0,5	0,6
<i>Turcia</i>	7,8	-	0,6	1,0	-	5,6	0,6
<i>Ucraina</i>	1,5	0,7	-	-	0,2	0,4	0,2
<i>SUA</i>	2,5	-	1,7	-	-	0,4	0,4



**Tabelul 29. Distribuția migranților reîntorși<sup>20</sup> după motivul principal de reîntoarcere în Moldova și sexe, medii**

*mii persoane*

Motivul principal de reîntoarcere în Moldova	Total migranți reîntorși <sup>1</sup>	Bărbați	Femei	Urban	Rural
<b>Total</b>	<b>168,9</b>	<b>118,9</b>	<b>49,9</b>	<b>41,7</b>	<b>127,2</b>
Vacanță/concediu	19,3	11,6	7,7	7,8	11,5
Înregistrare/pregătirea documentelor spre legalizare	17,3	12,8	4,5	3,4	13,9
Responsabilități familiare	46,2	27,3	18,9	12,7	33,6
Expirarea contractului/permisul de lucru	10,1	7,3	2,8	3,7	6,3
Motive de sănătate	15,9	10,6	5,3	3,8	12,2
Nu am găsit de lucru peste hotare	17,6	15,2	2,5	3,0	14,6
Lucru sezonier	10,0	9,1	0,9	1,4	8,6
Inițierea unei afaceri în Moldova	0,7	0,4	0,3	-	0,7
Realizarea/atingerea scopului	15,3	10,6	4,7	3,1	12,2
Expulzarea	1,4	1,1	0,2	0,0	1,4
Condiții proaste de muncă /salarii mici	6,2	5,3	0,9	2,1	4,2
Nesiguranță/instabilitate, exploatare/înșelare, stoarcere/jecmăneală	6,0	4,9	1,1	0,3	5,7
Altul	2,8	2,5	0,2	0,4	2,4

<sup>20</sup> persoane prezente în gospodărie la momentul interviului, care în ultimele 24 de luni au fost peste hotare la lucru sau în căutare de lucru.

**Tabelul 30. Distribuția persoanelor care intenționează să plece peste hotare în următoarele 6 luni după categorii, scopul plecării, sexe și medii**

*mii persoane*

Sexe, medii, scopul plecării	Total	Categorii	
		Persoane care nu au fost peste hotare în ultimele 24 luni în scop de lucru <sup>21</sup>	Migranți reîntorși de peste hotare <sup>22</sup>
<b>Total</b>	<b>207,1</b>	<b>102,2</b>	<b>104,8</b>
Turism	5,7	5,7	-
Vizită la rude, prieteni	35,9	34,4	1,5
Reîntregire a familiei (căsătorie, reunificare etc.)	4,1	2,3	1,8
Căutare de lucru	89,0	38,2	50,8
Loc de muncă existent/deja găsit/aranjat	56,2	5,4	50,7
Afaceri/interes de serviciu (delegație)	10,7	10,7	-
Studii	2,0	2,0	-
Motive medicale/tratament	0,2	0,2	-
Altul	3,3	3,3	-
<b>Bărbați</b>	<b>132,0</b>	<b>57,6</b>	<b>74,5</b>
Turism	2,1	2,1	-
Vizită la rude, prieteni	13,4	13,1	0,3
Reîntregire a familiei (căsătorie, reunificare etc.)	0,9	0,4	0,5
Căutare de lucru	67,4	27,9	39,5
Loc de muncă existent/deja găsit/aranjat	38,1	3,9	34,2
Afaceri/interes de serviciu (delegație)	7,9	7,9	-
Studii	1,0	1,0	-
Motive medicale/tratament	-	-	-
Altul	1,3	1,3	-
<b>Femei</b>	<b>75,0</b>	<b>44,7</b>	<b>30,4</b>
Turism	3,6	3,6	-
Vizită la rude, prieteni	22,5	21,3	1,2
Reîntregire a familiei (căsătorie, reunificare etc.)	3,2	1,9	1,3
Căutare de lucru	21,6	10,3	11,3
Loc de muncă existent/deja găsit/aranjat	18,1	1,6	16,5
Afaceri/interes de serviciu (delegație)	2,8	2,8	-
Studii	1,0	1,0	-
Motive medicale/tratament	0,2	0,2	-
Altul	2,0	2,0	-
<b>Urban</b>	<b>75,7</b>	<b>49,0</b>	<b>26,7</b>
Turism	5,0	5,0	-

<sup>21</sup> persoane prezente în gospodărie la momentul interviului, care în ultimele 24 de luni NU au fost peste hotare la lucru sau în căutare de lucru.

<sup>22</sup> persoane prezente în gospodărie la momentul interviului, care în ultimele 24 de luni AU fost peste hotare la lucru sau în căutare de lucru.

mii persoane

Sexe, medii, scopul plecării	Total	Categorii	
		Persoane care nu au fost peste hotare în ultimele 24 luni în scop de lucru <sup>21</sup>	Migranți reîntorși de peste hotare <sup>22</sup>
Vizită la rude, prieteni	15,9	14,6	1,2
Reîntregire a familiei (căsătorie, reunificare etc.)	1,6	1,0	0,7
Căutare de lucru	25,5	16,5	9,1
Loc de muncă existent/deja găsit/aranjat	18,7	3,0	15,7
Afaceri/interes de serviciu (delegație)	6,4	6,4	-
Studii	1,0	1,0	-
Motive medicale/tratament	-	-	-
Altul	1,6	1,6	-
<b>Rural</b>	<b>131,3</b>	<b>53,2</b>	<b>78,2</b>
Turism	0,8	0,8	-
Vizită la rude, prieteni	20,1	19,8	0,2
Reîntregire a familiei (căsătorie, reunificare etc.)	2,5	1,4	1,1
Căutare de lucru	63,5	21,7	41,8
Loc de muncă existent/deja găsit/aranjat	37,5	2,5	35,1
Afaceri/interes de serviciu (delegație)	4,2	4,2	-
Studii	1,0	1,0	-
Motive medicale/tratament	0,2	0,2	-
Altul	1,7	1,7	-

**Tabelul 31. Distribuția persoanelor care intenționează să plece peste hotare în următoarele 6 luni după scopul plecării, sexe și medii**

mii persoane

Scopul plecării	Total	Bărbați	Femei	Urban	Rural
<b>Total</b>	<b>207,1</b>	<b>132,0</b>	<b>75,0</b>	<b>75,7</b>	<b>131,3</b>
Turism	5,7	2,1	3,6	5,0	0,8
Vizită la rude, prieteni	35,9	13,4	22,5	15,9	20,1
Reîntregire a familiei (căsătorie, reunificare etc.)	4,1	0,9	3,2	1,6	2,5
Căutare de lucru	89,0	67,4	21,6	25,5	63,5
Loc de muncă existent/deja găsit/aranjat	56,2	38,1	18,1	18,7	37,5
Afaceri/interes de serviciu (delegație)	10,7	7,9	2,8	6,4	4,2
Studii	2,0	1,0	1,0	1,0	1,0
Motive medicale/tratament	0,2	-	0,2	-	0,2
Altul	3,3	1,3	2,0	1,6	1,7

**Tabelul 32. Distribuția persoanelor care intenționează să plece peste hotare în următoarele 6 luni după scopul plecării și țara de destinație**

*mii persoane*

Scopul plecării peste hotare	Total	Țara de destinație					
		UE 28	din care:		Rusia	Restul lumii	din care:
			<i>Italia</i>	<i>România</i>			<i>Ucraina</i>
<b>Total</b>	<b>207,1</b>	<b>52,0</b>	<b>23,5</b>	<b>14,6</b>	<b>117,9</b>	<b>37,2</b>	<b>22,8</b>
Turism	5,7	3,8	0,2	2,5	0,2	1,7	0,4
Vizită la rude, prieteni	35,9	13,0	5,4	5,5	6,1	16,7	13,6
Reîntregire a familiei (căsătorie, reunificare etc.)	4,1	2,2	1,3	0,7	1,2	0,6	0,2
Căutare de lucru	89,0	16,7	9,5	0,8	64,4	8,0	1,9
Loc de muncă existent/deja găsit/aranjat	56,2	10,2	6,5	0,8	42,6	3,4	0,9
Afaceri/interes de serviciu (delegație)	10,7	3,6	0,7	2,5	2,2	4,8	4,1
Studii	2,0	2,0	-	1,3	-	-	-
Motive medicale/tratament	0,2	-	-	-	-	0,2	0,2
Altul	3,3	0,5	-	0,5	1,0	1,7	1,5

**Tabelul 33. Distribuția persoanelor care intenționează să plece peste hotare în următoarele 6 luni după durata planificată de ședere, sexe și medii**

*mii persoane*

Durata planificată de ședere peste hotare	Total	Bărbați	Femei	Urban	Rural
<b>Total</b>	<b>207,1</b>	<b>132,0</b>	<b>75,0</b>	<b>75,7</b>	<b>131,3</b>
Mai puțin de o lună	43,2	20,2	23,0	21,0	22,1
1-3 luni	43,0	29,4	13,5	9,6	33,3
3-6 luni	13,4	11,2	2,2	3,9	9,5
6 luni și peste	35,1	23,4	11,6	11,7	23,3
Pentru totdeauna	6,2	3,8	2,4	4,0	2,2
Nu știe	66,3	44,0	22,3	25,4	40,9